

Metropol Kentlerde Hemşehri Kümelenmesi Üzerine Mekânsal Bir Analiz Çalışması: Bursa'daki Erzurumlular Örneği

A Spatial Analysis Study on Fellow-townsmanship Clustering in Metropolitan Cities: The Case of People From Erzurum in Bursa

Nilgün ZAMAN
İbrahim EŞİM
Bursa Uludağ Üniversitesi,
Fen-Edebiyat Fakültesi,
Coğrafya Bölümü, Bursa, Türkiye



öz

Nedeni, oluşum süreci ve sonuçları göç eden kişi, aile veya topluluğa göre değişen göç, tek bir olay üzerinden incelenebileceği gibi genel değendirmelerle de ele alınabilir. Buradan hareketle bu çalışmada, bir metropol kentteki hemşehri kümelenmesi nedenleri ve mekansal örüntüleri bakımından ele alınmıştır. Hemşehri kümelenmeleri iç göç süreçleri bağlamında değerlendirilmiş ve ilişkiler ağı (network) teorisi ile bağlantı kurulmuştur. Bursa ilinde ikamet edenlerin Bursalılar dışında en çok Erzurumluların olması Erzurumlular özelinde bu çalışmanın hazırlanmasında etkili olmuştur. Bu kapsamda Bursa ilinin metropoliten ilçeleri olan Osmangazi, Yıldırım, Nilüfer, Kestel, Gürsu ilçelerine bağlı olan 332 mahallesi çalışma sahası olarak belirlenmiştir. Çalışmada Bursa kentindeki Erzurumlu kümelenmesi araştırılmış, nicel veriler ve sahada gerçekleştirilen görüşmeler ile kümelenmenin varlığı belirlenmiştir.

Karma araştırma yönteminin açıklayıcı ardışık deseni kapsamında hazırlanan çalışmanın birinci aşamasında mekansal otokorelasyon tekniklerinden küresel Moran's I ve Anselin yerel Moran's I (LISA) teknikleri kullanılarak Bursa kentindeki Erzurum iline kayıtlı nüfusun mekansal örüntüleri ortaya konulmuştur. İkinci aşamasında ise bu örüntü üzerinde hemşehri varlığı ile sosyo-kültürel ve ekonomik unsurların etkili olup olmadığını tespit etmek amacıyla Erzurumlu nüfus ile görüşmeler yapılmış, elde edilen sonuçlar ise içerik analizi ile çözümlenmiştir.

Yapılan analizler sonucunda Erzurum iline kayıtlı nüfusun mekansal olarak Bursa kentinin 39 mahallesinde kümelendiği tespit edilmiştir. Kümelenmede en fazla mahalleye sahip ilçenin Yıldırım olduğu belirlenmiştir. İçerik analizi sonucunda ise yaşanan mahallenin seçiminde, Bursa'ya uyum sağlanmasında ve kültürel değerlerin yaşatılmasında hemşehri varlığının etkili olduğu sonuçlarına varılmıştır. Ayrıca gerek göç etme durumunda tercih edilen mahallelerde gerekse yeni evlenen çiftlerin yerleşim yeri tercihlerinde Erzurumlu nüfus olmasının önemsizliği hemşehri etkisinin kümelenme üzerinde gelecekte de devam edeceğini göstermiştir.

Anahtar Kelimeler: Göç, mekân, mekansal kümelenme, coğrafya

ABSTRACT

Migration, whose cause, formation process and consequences vary depending on the migrating person, family or community, can be examined through a single event or with general evaluations. From this point of view, in this study, fellow-townsmanship clustering in a metropolitan city is discussed in terms of its reasons and spatial patterns. Citizen clusters were evaluated in the context of internal migration processes and a connection was established with the network theory. The fact that the majority of people residing in the province of Bursa are from Erzurum, apart from those from Bursa, has been effective in the preparation of this study specifically for the people with Erzurum origin. In this context, 332 neighborhoods of Osmangazi, Yıldırım, Nilüfer, Kestel, Gürsu districts, which are the metropolitan districts of Bursa province, were determined as the study area. In the study, the clusters of people from Erzurum in Bursa were investigated, and the existence of clusters was determined through quantitative data and interviews conducted in the field.

In the first stage of the study, which was prepared within the scope of the explanatory sequential design of the mixed research method, the spatial patterns of the population, in Bursa, who are originally registered in the Erzurum province were revealed by using global Moran's I and Anselin local Moran's I (LISA) techniques, which are spatial autocorrelation techniques. In the second stage, interviews were conducted with the people from Erzurum in order to determine whether the presence of fellow-townsmanship and socio-cultural and economic elements were effective on this pattern, and the results were analyzed by content analysis.

As a result of the analysis, it was determined that the population registered in Erzurum was spatially clustered in 39 neighborhoods of the city of Bursa. It was also determined that Yıldırım was the district with the most neighborhoods in the cluster. As a result of the content analysis, it was concluded that the presence of fellow-townsmanship is effective in choosing the neighborhood to live in, adapting to Bursa and keeping cultural values alive. In addition, the fact that the population from Erzurum is considered important both in the neighborhoods preferred in case of migration and in the settlement preferences of newly married couples has shown that the effect of fellow countrymanship on the cluster will continue in the future.

Keywords: Migration, space, spatial clustering, geography

Geliş Tarihi/Received 30.09.2024
Kabul Tarihi/Accepted 13.12.2024
Yayın Tarihi/Publication 30.12.2024
Date

Sorumlu Yazar/Corresponding author:

Nilgün ZAMAN

E-mail: nzaman@uludag.edu.tr

Cite this article as:

Zaman, N., & Eşim, İ. (2024). A spatial analysis study on fellow-townsmanship clustering in metropolitan cities: The case of people from Erzurum in Bursa. *Eastern Geographical Review*, 29(52), 19-35.



Content of this journal is licensed under a Creative Commons Attribution-Noncommercial 4.0 International License.

Giriş

Göç farklı açılardan değerlendirilmesi gereken bir olgu olması nedeniyle literatürde çeşitli şekillerde tanımlanmıştır. Göç, toplumsal varoluşun her boyutunu etkileyen ve kendi karmaşık iç dinamiklerini geliştiren bir süreçtir (Castles, de Haas & Miller, 2014). Özellikle gelişmekte olan ülkelerde göçün toplumsal değişim, siyasi süreç ve toplumların yaşam standartlarını sağlama yetenekleri üzerinde önemli etkileri olduğu açıktır (Clark, 2020). Birçok bilim tarafından incelenen göç olgusu nicel kapsamı yanında niteliksel yönleri ve etkileri ile de ele alınmakta; göç edenlerin sayısı, kim veya kimlerin göç ettiği, nereye ve ne zaman göç ettikleri gibi önemli konuların yanında göç eden nüfusun beraberinde neleri değiştirdiği, gelirken yanlarında getirdikleri ve geldiği yerden öğrendikleri yani girdikleri etkileşimler ve belki de çok daha önemlisi mekân üzerinde bıraktığı etkileri ile giderek daha fazla çalışılan bir sosyal bilim temasına dönüşmüştür.

Göç basit bir yer değiştirme hareketinin çok ötesinde bir olaydır. Göç ile sadece küçük veya büyük insan grupları bir yerden diğerine gitmekle kalmaz, bu hareket karmaşık, çok katmanlı ve detaylarla dolu bir örüntü meydana getirir. Göç ile insanlar birçok şeyi örneğin kültürlerini de taşırlar ve yeni bir yere etki etmeye ve öte yandan etkilenmeye başlarlar.

Son yıllarda çeşitli nedenlere bağlı olarak yönü belirgin bir şekilde değişse de uzun yıllar boyunca iç göç hareketleri ağırlıklı olarak metropol şehirlere doğru olmuştur. Bursa da tıpkı diğer metropoller gibi bu süreçte dikkate değer bir iç göç talebi ile karşılaşmıştır. Başta istihdam olanakları olmak üzere çeşitli etmenlerin oluşturduğu cazip ortam Bursa'yı hem ulusal ve hem de uluslararası ölçekte göç hareketlerinin fırsat alanına dönüştürmüştür. Bilindiği üzere büyük kentler heterojen nüfus yapısı ile karakterizedirler ve bu özellikleri aslında onları daha küçük yerleşmelerden keskin bir şekilde ayırır. Bursa ülkemizin hemen her ilinden göç almış bir kent olmakla birlikte bazı illerin Bursa'ya yönelik göç verilerinde anlamlı bir yoğunlaşma söz konusudur. Bunların başında sadece Bursa değil ülkemizin büyük şehirlerinin birçoğuna kayda değer sayıda göç veren Erzurum ili gelmektedir.

Ülkemizin önemli metropollerinden biri olan Bursa'da Erzurum ilinden göç edenlerin şehirde yerleşmek için seçtikleri yerlerde (mahalle düzeyinde) bir kümelenme durumu var mıdır? Kümelenme varsa bunun nedenleri nelerdir? Hemşehri kümelenmesi güncel olarak devam etmekte midir? Kümelenme durumunun gelecekte nasıl olması beklenmektedir? Hemşehri kümelenmesinin mekânsal dağılışı nasıldır? Bu araştırma soruları eşliğinde Bursa kentine yönelik Erzurum ili kaynaklı nüfus hareketleri ile mekânsal kümelenme arasındaki ilişkiyi ortaya koymayı amaçlayan bu çalışmanın hedefleri; Erzurum ilinden göç edenlerin neden Bursa'yı tercih ettiklerini ortaya çıkarmak, Erzurum ilinden Bursa'ya göç edenlerin yerleşmek için hangi mahalleleri neden tercih ettiklerini ve bunda etkili olan unsurları belirlemek, Erzurum ilinden Bursa'ya göç edenlerin mekânsal dağılımını tespit etmektir. Ayrıca sosyo-ekonomik faktörler ile göç arasındaki karşılıklı ilişkiyi mekânsal analiz yoluyla mahalle ölçeğinde inceleyerek göçün sonucunda metropol kentlerden biri

olan Bursa'da Erzurum ilinden göç edenlerin oluşturdukları mekânsal kümelenmeyi ortaya çıkarmaktır. Çalışmanın sonucunda kümelenmenin geleceğine yönelik öngörüler ortaya konulmuş, Bursa'daki Erzurumluların var olan mekânsal kümelenmenin devamı yönünde mi olacağı sahada yapılan görüşmeler ışığında ortaya konulmuştur.

Dünyanın her yerinde yeni dinamiklerle farklı ölçeklerdeki mekânsal birimlerde ve hemen hemen tüm toplumlarda artan insan hareketliliği süreci, nüfusun yeniden dağılımında ve yeni sosyal yapıların ortaya çıkışında önemli rol oynamaktadır (Turut & Özgür, 2018). İnsanoğlu var olduğu dönemden beri genellikle olduğu yerde kalmayı değil yer değiştirmeyi seçmiştir. Bu durum göç tarihi incelendiğinde çok net bir şekilde kendini gösterir. Önceleri daha uzun zamanlarda daha kısa mesafelerde gerçekleşen göç hareketi, sonrasında nedenleri, süreci ve sonuçları açısından şekil değiştirmiş olsa da hala devam etmektedir. Özellikle ülke içinde gerçekleşen göçü oluşturan unsurlar açısından yaşanan göçlerde kaynak noktasına veya hedef noktaya olan yakınlık, aile bağları, akraba veya arkadaşlara yakınlık, iş imkânlarının varlığı veya istihdam olasılığının yüksek olması, kültürel yakınlık gibi nedenler ve bunların yarattığı sonuçlar son yıllarda gerçekleşen göçlerde daha etkilidir. Bir göç olayını doğuran neden her zaman apaçık ortada olmayabilir. Arkasında bireysel (psikolojik, duygusal, davranışsal), kültürel (inançlar, gelenekler, alışkanlıklar, sosyal normlar), ekonomik (daha iyi yaşam isteği, fırsat takibi), çevresel vb. pek çok neden barındırabilir (Zaman, 2023). Bu açıdan insanların sadece neden göç ettiği değil, aynı zamanda göçe karar verirken hangi faktörlerin en önemli olduğunun iyi anlaşılması gerekir (Todaro, 1980).

Dünyanın hemen her ülkesi herhangi bir şekilde göç olgusunu yaşamıştır ve yaşamaktadır (Tümertekin & Özgüç, 2012). Göçler ile yer değiştirme hareketi diğer ülkelerde olduğu gibi Türkiye'de de devam etmiştir. Kentleri besleyen en önemli insan kaynağı olan göçler diğer ülkelerde olduğu gibi Türkiye'de de yoğun bir şekilde yaşanmıştır. Özellikle 1950 yılından sonra, sosyal ve ekonomik gelişmeler, hem kır hem de kentlerde yaşayanları derinden etkilemiştir. Bu tarihten itibaren uygulanan tarım politikaları, kırsal nüfusun yüksek doğurganlığı ile birleşerek, kırsal alanlarda çok önemli değişimler yaratmıştır. Toprakların giderek bölünmesi, üretim ve verimliliğin azalması, tarımsal gelir ve toprak mülkiyetinin dengesiz dağılımı, tarımda makineleşmenin yarattığı gizli işsizlik ve pazara yönelik üretim süreci, kırsal alanlarda büyük bir nüfus baskısı yaratmış ve kentlere yönelik göçlerin zeminini hazırlamıştır (Işık, 2017). Bu çalışma nihayetinde bir iç göç sürecinin farklı bir yönünün ele alınmasına odaklanmıştır. Bu nedenle çalışmanın bu kısmında coğrafyada iç göç çalışmalarını içeren literatürün bir kısmından bahsetmek uygun olacaktır. Bu konuda ülkemizde Sami Öngör (1961), "1950-1955 Devresinde Türkiye'de İç Göçler" çalışması ülkemizdeki en eski çalışmalardan birisidir. Çalışmasında Türkiye'de 1950-55 döneminde nüfusun iç göç hareketleri ile ilgili genel değerlendirmeler yapılmıştır. Burada göçün kaynak sahası ile hedef alan durumundaki illerin geçirdikleri süreçleri dönemin koşulları bağlamında değerlendirmek mümkün olmuştur.

Günümüze yaklaştıkça göç ile ilgili literatürde birçok farklı kaynaktan bahsetmek mümkündür (Atmaca & Zaman, 2023; Bahadır ve ark., 2017; Bahçalı & Özözen Kahraman, 2016; Başaran & Kılıçarslan, 2022; Coşkun, 2008; Garipağaoğlu, 2013; Günal, 2012; Işık, 2017; Birinci, 2017; İncedere, 2022; Öksüz, 2018; Şahbaz, 2020; Şahbaz, 2021; Ünal, 2020; Yakar, 2015; Yakar, 2021; Yaşar, 2009; Yılmaz & Albayrak, 2019; Yüceşahin & Tuysuz, 2011; Zaman & Eşim, 2019)

Türkiye’de iller arasındaki göçlerin, illerin nüfus gelişiminde önemli bir etkisinin olduğu söylenebilir (Yakar, 2013). Türkiye’de ilk ciddi göç hareketleri 1950’li yıllar itibariyle gerçekleşmiştir. İlk sıçrama, 1950-55 döneminde, Türkiye’nin Marshall Planı’ndan yararlanmasına olanak verilmesi üzerine tarımda hızlı bir makineleşmeyi yaşanmasıyla ortaya çıkan tarımsal dönüşümle gerçekleşmiştir (Ünlütürk Ulutaş & Kamber, 2017). Tarımda makineleşmeyle büyük şehirler etrafında yoğunlaşmaya başlayan sanayileşme hareketleri ve sanayinin işçi ihtiyacı ile şehrsel çekicilikler eklenince söz konusu yıllar, tüm Türkiye’de iç göçün hızlandığı bir dönem olmaya başlamıştır (Coşkun, 2008).

Ülkemizde tüm bölgeler kendi içlerinde iç göç açısından hem kaynak hem de hedef bölge olma özelliğine sahiptir. Bu anlamda örnek verilebilecek şehirlerden biri olan Erzurum çevre illerden göç alan ama aynı zamanda çevre illere ve ağırlıklı olarak ülkenin batısına göç veren illerden birisidir. Gerek tarihi perspektif ve gerekse de mevcut durumu açısından incelendiğinde ilin Türkiye nüfus hareketlilikleri içerisinde önemli yer tuttuğunu görmek mümkündür. Özellikle, Türkiye’de iç göçe kaynaklık eden bir bölge olan Doğu Anadolu Bölgesi içindeki merkezi konumunun Erzurum iline ülke nüfus hareketlilikleri içinde önemli bir yer edindirdiği söylenebilir (Coşkun, 2008). Türkiye’de 1950’li yıllardan sonra hız kazanmış olan göç hareketine tüm ülke olduğu gibi Erzurum’da dahil olmuş ve ülkede en fazla göç veren illerden birisi haline dönüşmüştür. Doğu Anadolu Bölgesi’nde yer alan aynı zamanda Karadeniz Bölgesi’nde de toprakları olan Erzurum’un 2024 itibari ile 3’ü metropoliten ilçe olmak üzere toplamda 20 ilçesi vardır. TÜİK 2023 verilerine göre toplam nüfusu 749.993’tür. Erzurum’dan göç edenler için hedef şehirlerden birisi olan Bursa ülkedeki birçok bölge ve şehir için önemlidir. Türkiye’nin iç göç hareketlerinde önemli bir yere sahip olan Bursa’nın aldığı göç miktarı incelendiğinde bazı yıllar arasında meydana gelen dalgalanmalar hariç sürekli arttığı görülmektedir (Zaman & Eşim, 2019). Bursa’nın bu çekiciliği elbette sahip olduğu birçok farklı sosyal, ekonomik, kültürel ve coğrafi unsur ile ilgilidir. Köklü tarihi, coğrafi konumu, sahip olduğu çeşitli sanayi kuruluşları, tarımsal üretimdeki verimliliği, eğitim, sağlık hizmetleri ve ulaşılabilir olması Bursa’nın iç göç almasında oldukça etkili olmuştur. Erzurum’da başlayıp Bursa’da sona eren göç hikayesinde uzun bir yol kat eden Erzurumlular için tüm bu nedenlerin yanında kendilerinden önce gelen hemşehrilerin de etkili olduğu yapılan saha çalışmalarında da tespit edilmiştir.

Mekân farklı disiplinlerde farklı anlamlarda kullanılan bir kavram olmakla birlikte beşeri coğrafyada insanların anlamlandırıldığı, temel gereksinimlerini karşıladığı bunu yaparken kendi istek ve ihtiyaçlarına göre değiştirip dönüştürdüğü alanlardan bahsedilir.

Bu açıdan mekânı insansız veya insanı mekândan ayrı düşünmek pek mümkün değildir. İnsanlar kendi ihtiyaçları, istekleri, düşünceleri, algıları ve hissettiklerine göre mekânlarda var olurlar.

Gerçek anlamda bütün mekânsal yaratımlar her şeyden önce bir öznenin çevrenin ile oluşur (Usta, 2020). Mekânın öznesi olan insanın yaşam alanı olarak seçtiği mekânı neden seçtiğinin birçok farklı sebebi olabilir. Sosyo-kültürel yapılar, ekonomik faaliyetler ve bazen de sadece duygular insanların yaşam alanı seçimlerinde etkili unsur olarak karşımıza çıkabilir. Bu seçimlerin birçok kişiyi ortak paydada buluşturması ise kümelenme kavramının ortaya çıkmasına nedendir.

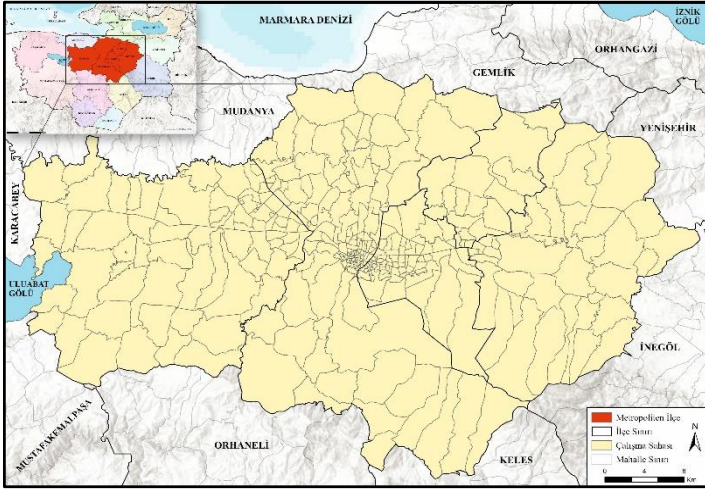
Bu çalışmada kümelenme konusu insanın kümelenmesi anlamında kullanılmış olup mekân üzerinde nasıl bir dağılım gösterdiği, bununla birlikte Erzurumluların yaşam alanı olarak seçtikleri mekânları oluşturan mahalle yerleşmelerini neden seçtikleri, neden bazı mahallelerde daha çok yoğunlaştıkları incelenmiştir.

Literatürde yer alan çok sayıda teori, göçü farklı yönleriyle değerlendirmiştir. Göçün nedenleri konusunda ortak payda da buluşan birçok teori insanların göç etmelerinde mevcut durumlarını (ekonomik, sosyal, çevresel vb.) değiştirmek ve geliştirmek amacıyla göç ettiklerini ifade ederler. Ulusal sınırı aşmadan yaşanan göçlerin nedenlerinin temelinde var olan bu sebepler iç göçlerin yönünün çoğunlukla metropol şehirlere doğru olduğunu göstermektedir. Erzurumluların Bursa’ya göçleri ve göç sürecinin nasıl gerçekleştiği noktasında ilişkiler ağı (Network) teorisi ile ilişki kurmak mümkündür. İlişkiler ağı (Network) teorisine (göçmen ağları teorisi) göre, göçmenler arasında kurulan bağlar aralarında akrabalık bağı olan, arkadaş olan ya da aynı topluluğa mensup olan eski göçmenler ile göçmen olmayanlar arasında oluşturulur (Ari, 2020). Ağlar teorisi olarak bilinen yaklaşımın arkasında göçmenler arasında network (ağlar) yatmaktadır ve göç etmiş insanlar ile göç etmek isteyen insanlar arasında gerekli bilgi, tecrübe ve yönlendirmeler vardır. İnsanlar bir yere gitmek istediğinde giden insanlar ile ilişkiler ağı yöntemiyle birbirlerinden istifade ederler (Akyıldız, 2016). İlişkiler ağı (Network) teorisinde genel olarak göç edenlerin yaşam yeri seçerken kendinden önce gidenlerle olan ilişkisinin önemli olması, ilk giden göçmen grubunun kendilerinden sonra gelenler için öncülük ettiği etmesi göçün devamlılığı üzerinde etkilidir. Her bir yeni göçmen, arkadaş ve akrabalar grubunun oluşturduğu bir sonraki göçün maliyetini azaltır ve başka ülkelerde bağları olan bazı insanlar daha ileriye yayılarak göçü arttırırlar, sırası gelen insanlar maliyeti azaltır ve bazılarının göç etmesine sebep olur (Massey ve ark., 2014). Sonradan gelenlerin muhtemel maliyetinin de daha az olduğu vurgusu çalışma sahalımızda yaptığımız derinlemesine görüşmelerde karşılaştığımız sonuçlarla örtüşmektedir. Erzurum’dan daha önce gelenler sonra gelenlere öncülük etmiş, yer seçiminde etkili olmuşlardır. Göç eden ve etmek isteyen kişiler arasındaki ilişkiler göç sürecinde teşvik edici etkiye sahiptir. Hiç bilmediği bir şehre veya ülkeye göç etme fikri insanlar için tedirginlik yaratırken, kendisinden önce giden göçmenlerin edindikleri tecrübeler cesaretlendirerek insanları

göçe yönlendirmektedir. Göç olayını tek bir teoriye bağlı olarak değerlendirmek bazı noktalarda yetersiz görünebilir. Yani göç edenler sadece ilişkiler ağı (network) teorisi ile açıklamak göçün nedenleri ve etkileri açısından yetersiz olmakla beraber Erzurum'dan daha önce göç eden insanlar Bursa'ya gelip oluşturdukları ilişkiler ağı Erzurum'dan Bursa'ya yönelik göçlerde yadsınamaz bir öneme sahiptir.

Yöntem

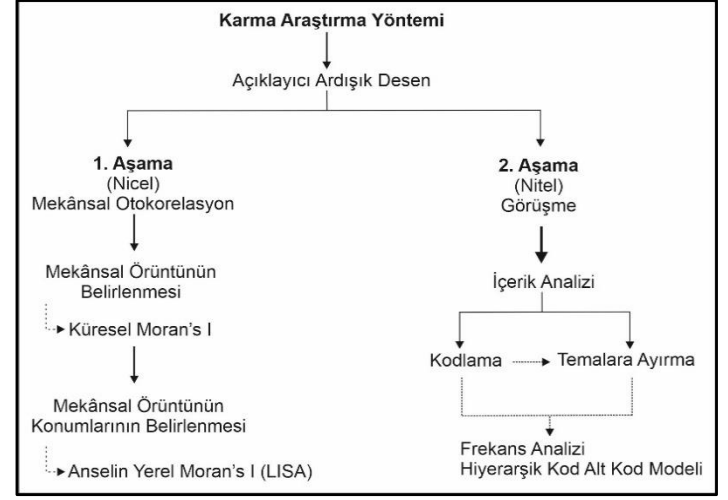
Türkiye'nin en büyük kentlerinden birisi durumundaki Bursa ili 3,2 milyon nüfusa sahiptir. TÜİK (2024a) verilerine göre il nüfusunda Bursalılardan sonra en kalabalık sayısı Erzurum nüfusuna kayıtlılar oluşturur. Bugün, Bursa tüm ilçelerinde Erzurumlu nüfusun yaşadığı görülmektedir. 2023 yılı nüfusa kayıtlı olunan il istatistiğine göre Bursa'da toplam 152.875 Erzurum iline kayıtlı nüfus yaşamaktadır (TÜİK, 2024a). Bu nüfusun 124.153 (%81.2)'si metropoliten ilçelerde yaşıyorken geri kalan 28.722 (%18.8)'i diğer ilçelerde yaşamaktadır (TÜİK, 2024b). Bu anlamda mekânsal kümelenme sahası olarak yoğunlaştığımız alan Erzurumluların yoğun olarak yaşadıkları Nilüfer, Yıldırım, Osmangazi, Kestel ve Gürsu metropoliten ilçeleri olarak belirlenmiştir. Bu saha içerisinde toplam 332 mahalle bulunmaktadır. Bunların 137'si Osmangazi, 71'i Yıldırım, 70'i Nilüfer, 37'si Kestel ve 17 tanesi ise Gürsu sınırlarında bulunmaktadır (Harita 1).



Harita 1.
Çalışma Sahası Haritası.

Bu çalışma karma araştırma yöntemi kullanılarak hazırlanmıştır. Bu yöntem, araştırma problemlerini anlamak için nicel ve nitel verilerin birlikte ele alınarak sonuçların çıkarıldığı araştırma yaklaşımıdır (Creswell, 2021). Bu bağlamda çalışmada karma araştırma yöntemi desenlerinden olan "açıklayıcı ardışık desen" kullanılmıştır. Bu desen nicel sonuçları ayrıntılamak, açıklamak veya doğrulamak için nitel verilerin kullanıldığı bir desendir (Clark & Ivankova, 2018). Bu doğrultuda çalışma iki aşamadan oluşmaktadır. Birinci aşamada çalışma sahası içerisinde yaşayan Erzurum iline kayıtlı nüfusun mekânsal örüntüsünü (kümelenme, rastlantısal, dağınık) belirlemek için nicel verilerden faydalanılarak mekânsal otokorelasyon yöntemi kullanılmıştır. İkinci aşamada ise belirlenen sahalarda görüşmeler yapılmıştır

(Şekil 1). Ayrıca çalışmada mekânsal analizler ARCGIS Pro, içerik analizi MAXQDA, grafikler ise Phyton-Matplotlib kütüphanesi kullanılarak hazırlanmıştır. Bu çalışma için etik komite onayı Bursa Uludağ Üniversitesi'nden (Tarih:25.08.2023, Sayı:2023-07) alınmış ve katılımcılardan da onam alınmıştır.



Şekil 1.
İş Akış Şeması.

Çalışmanın birinci aşamasında Bursa'da yaşayan Erzurumlu nüfusun mekânsal örüntüsünü belirlemek amacıyla mekânsal otokorelasyon yönteminden faydalanılmıştır. Bu yöntem, mekânsal gözlem ya da noktanın bir değişken değeri ile ifade edildiği ortamda gözlemler arası ilişkiyi ortaya koyar (Çubukçu, 2020). Başka bir deyişle yakın konumların öznel değerleri arasında ilişki varlığını ve bu değerlerin mekânda örüntüler oluşturup oluşturmadığını tespit etmek için kullanılır (Grekousis, 2020). Mekânsal otokorelasyon ölçümleri analizin kapsamına göre genellikle küresel ve yerel kategorilere ayrılmaktadır (Getis, 2010). Bu çalışmada da mekânsal otokorelasyon tekniklerinden olan küresel Moran's I ve Anselin yerel Moran's I (Local Indicators of Spatial Association-LISA) teknikleri kullanılmıştır. Analizde kullanılmak üzere 2023 yılına ait Bursa'da yaşayan Erzurum iline kayıtlı nüfus verileri mahalle ölçeğinde Endeksa veri tabanından temin edilmiştir. Böylece ilk olarak çalışma sahası içerisinde yaşayan Erzurumlu nüfusun mekânsal örüntüsünü (kümelenme, rastlantısal ya da dağınık) belirlemek için küresel Moran's I, akabinde bu örüntülerin konumlarını belirlemek için ise Anselin yerel Moran's I (LISA) tekniklerinden yararlanılmıştır.

Nüfusa kayıtlı olunan il verilerinin temin edildiği Endeksa veri tabanında kütük bilgilerine yönelik verilerde ilk 10'a giren illerin listesi bulunmaktadır. Bundan dolayı 60 mahallenin Erzurum iline kayıtlı nüfus verisine ulaşılamamıştır. Ayrıca 11 mahallede organize sanayi bölgesi olduğu için analiz dışında bırakılmıştır. Bu nedenlerden dolayı çalışma sahası içerisinde Erzurum iline kayıtlı nüfusun mahalle ölçeğinde mekânsal dağılışı ve analizleri 261 mahalle üzerinden yapılacaktır. Belirtilen bu sınırlılıklara karşın mahalle ölçeğinde çalışma sahası içerisinde Erzurum iline kayıtlı nüfusun %90,3'üne ulaşılmıştır (Tablo 1). Bu oranın ilçelere göre dağılışı ise Tablo 1'de sunulmuştur.

Tablo 1.

Mahalle Ölçeğinde Ulaşılabilen Veriler ve Bunların TÜİK Verilerine Göre Oranı (2023).

İlçe	TÜİK Verileri	Endeksa Veri Tabanından Ulaşılan Veriler	Yüzde (%)
Yıldırım	51.804	48.323	93,3
Osmangazi	36.592	31.239	85,4
Nilüfer	15.530	13.737	88,5
Gürsu	12.742	12.107	95,0
Kestel	7.485	6.676	89,2
Toplam	124.153	112.082	90,3

Mekânsal otokorelasyonun pozitif veya negatif olarak varlığını hem de derecesini gösteren bir teknik olan küresel Moran's I, şu formülle ifade edilmektedir (Getis, 2010; Grekousis, 2020):

$$I = \frac{n}{\sum_i \sum_j w_{ij}} \frac{\sum_i \sum_j w_{ij} (x_i - \bar{x})(x_j - \bar{x})}{\sum_i (x_i - \bar{x})^2} \quad (1)$$

Burada n , mekânsal özelliklerin sayısı; x_i ve x_j , i ve j özelliklerinin öznelik değerleri, \bar{x} , değişkene ait ortalama değer; w_{ij} ise i ve j arasındaki mekânsal ağırlıktır. Ayrıca $\sum_i \sum_j w_{ij}$ ise tüm mekânsal ağırlıkların toplamını belirtmektedir (Grekousis, 2020). Küresel Moran's I endeksi yani $E(I)$ şeklinde ifade edilen beklenen değer, +1 ile -1 arasında değer almaktadır. Şayet $I > E(I)$ olduğu durumda pozitif mekânsal otokorelasyon yani kümelenme, $I < E(I)$ olduğu durumda ise negatif mekânsal otokorelasyon yani dağınık bir örüntü olduğunu göstermektedir. Sonucun 0 olması durumunda ise gözlenen değerlerin rastlantısal olarak dağıldığı sonucunu vermektedir (Lee & Wong, 2001).

Küresel Moran's I tekniği ile tespit edilen mekânsal örüntülerin konumlarını belirlemek için ise Anselin yerel Moran's I (LISA) tekniği kullanılmıştır. Mekânsal kümelenmelerin yanı sıra mekânsal uç değerlerin de gösterilmesine olanak sağlayan bu teknik şu formül ile gösterilmektedir (Anselin, 1995; Çubukçu, 2020):

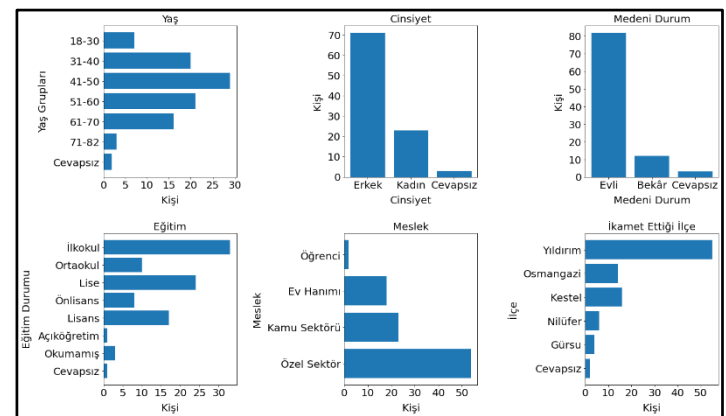
$$I_i = z_i \sum_j w_{ij} z_j \quad (2)$$

Burada n , örnekleme noktası sayısına; w_{ij} , i ve j özelliklerinin mekânsal ağırlık değeri; z_i ve z_j ise i ve j özelliklerine ait değişken değerinin ortalamadan sapmalarını belirtir (Çubukçu, 2020). Yapılan analiz sonucunda Yüksek-Yüksek Kümelenme (YY): Etrafı yüksek değerlerle çevrili yüksek değer; Düşük-Düşük Kümelenme (DD): Etrafı düşük değerlerle çevrili düşük değer; Yüksek-Düşük Aykırı Değer (YD): Etrafı düşük değerlerle çevrili yüksek değer; Düşük Yüksek Aykırı Değer (DY): Etrafı yüksek değerlerle çevrili düşük değer; İstatistiksel Olarak Anlamsız: Yerel Moran's I endeksinin sifıra yakın olması şeklinde 5 farklı biçimde kodlama çıkmaktadır (Grekousis, 2020).

Çalışmanın ikinci aşamasında göç nedenlerini, ikamet edilen yerin tercih sebebi, göç sürecinde ve sonrasında hemşehri etkisinin olup olmadığı ve göç edilen yerden taşınan kültürel özellikleri

belirlemek amacıyla nitel veri toplama tekniklerinden olan görüşme kullanılmıştır. Bu bağlamda çalışmanın katılımcı grubunu Bursa'nın metropoliten ilçelerinde ikamet eden Erzurum iline kayıtlı nüfus oluşturmaktadır. Katılımcı gruba erişimde kartopu (zincirleme) örnekleme yaklaşımından faydalanılmıştır. Bu örnekleme yaklaşımı, bilgi açısından zengin kişilere ya da kritik durumları bulmak için kullanılan bir yaklaşımdır (Patton, 2018). Bu bağlamda çalışma sahası içerisindeki Erzurum iline kayıtlı nüfusa ulaşabilmek için ilk olarak Erzurum hemşehri derneklerinin başkanları vb. gibi zengin bilgiye sahip kişilerle iletişime geçilmiştir. Akabinde onların yönlendirmeleriyle diğer katılımcılara ulaşılmıştır.

Çalışma sahası içerisinde toplam 102 kişi ile detaylı görüşmeler yapılmıştır. Ancak 5 görüşme formu çalışmanın kriterlerine uymadığı için kapsam dışında bırakılmıştır. Bundan dolayı toplam 97 görüşme formu değerlendirilmeye alınmıştır. Katılımcılara ait bilgiler Grafik 1'de sunulmuştur.



Grafik 1.
Katılımcılara Ait Bilgiler.

Görüşmeler sonucunda elde edilen verilerin analizinde içerik analizi yöntemi kullanılmıştır. Bu analiz yöntemi gözleme dayalı notlardan çok metin (mülakat dokümanları, günlükler ve dokümanlar) analizini ifade eder (Patton, 2018). Bu doğrultuda toplanan verilerin ilk olarak kavramsallaştırılması, sonrasında ise ortaya çıkan kavramların düzenlenmesi ve temaların oluşturulması gerekmektedir (Yıldırım & Şimşek, 2018). Bu bağlamda elde edilen veriler MAXQDA yazılımı kullanılarak kodlanmış ve ortaya çıkan kavramlara göre temalara ayrılmıştır. Akabinde de frekans analizleri ve hiyerarşik kod alt kod modelleri oluşturulmuştur.

Bulgular

Çalışmanın ilk aşamasında Erzurum iline kayıtlı nüfusun Bursa'daki mekânsal örüntüsü belirlenmiştir. Bununla birlikte konunun daha iyi anlaşılması amacıyla ilk olarak Erzurum iline kayıtlı nüfusun Türkiye'deki dağılımına değinilecek, daha sonra araştırma sahası olan Bursa'ya geçilecektir.

Türkiye İstatistik Kurumu verilerine göre 2023 yılında Türkiye'de 1.961.600 Erzurum ili nüfusuna kayıtlı kişi yaşamaktadır. Bu nüfusun yalnızca %33,4'ü Erzurum'da ikamet ederken %23'ü İstanbul'da, %7,9'i ise İzmir'de ikamet etmektedir. Bursa ise

152.875 kişi (%7,8) ile Erzurum iline kayıtlı nüfusun en fazla yaşadığı dördüncü ildir (TÜİK, 2024a; Tablo 2). Bu nüfusun en fazla ikamet ettikleri diğer iller ise Tablo 2’de sunulmuştur.

Tablo 2.
Erzurum İline Kayıtlı Nüfusun Türkiye’deki Dağılışı (2023)

İl	Nüfus	Yüzde (%)
Erzurum	655.930	33,4
İstanbul	450.286	23
İzmir	154.668	7,9
Bursa	152.875	7,8
Ankara	121.694	6,2
Kocaeli	98.654	5
Tekirdağ	40.781	2,1
Manisa	23.169	1,2
Sakarya	20.835	1,1
Antalya	19.591	1
Diğer iller	223.117	11,4
Genel Toplam	1.961.600	100

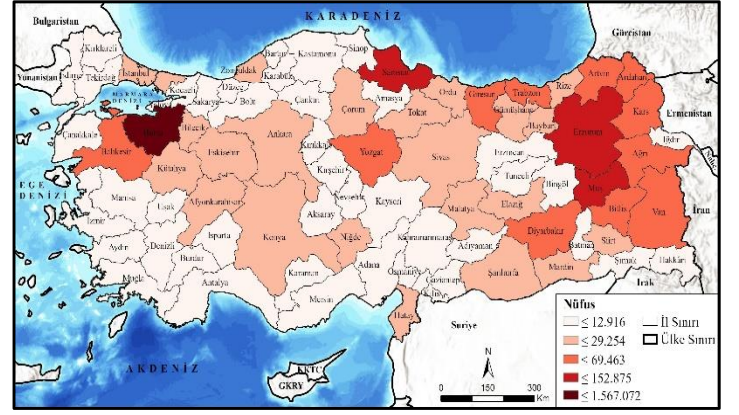
Kaynak: TÜİK (2024a), ADNKS. İkamet Edilen İle Göre Nüfusa Kayıtlı Olunan İl.

Bursa, hem sahip olduğu iş olanakları hem de sunduğu diğer imkânları nedeniyle göç alan iller içerisinde bulunmasına bağlı olarak Türkiye’nin dört bir yanından gelen nüfusun yaşadığı bir ildir (Harita 2). Nitekim 2023 yılında 3.214.571 kişinin yaşadığı Bursa’da bu nüfusun %51,3’ ünü diğer illerin nüfusa kayıtlı kişiler oluşturmaktadır. Bunlar içerisinde ise 152.875 kişi (%4,8) ile Erzurum iline kayıtlı nüfus ilk sırada yer almaktadır. Bunun yanı sıra %3,3 ile Muş, %2,9 ile Samsun ve %2,2 oranı ile Artvin illerine kayıtlı nüfus takip etmektedir (TÜİK, 2024a; Tablo 3).

Tablo 3.
Nüfusa Kayıtlı Olduğu İle Göre Bursa’da İkamet Eden Nüfus (2023)

İl	Nüfus	Yüzde
Bursa	1.567.072	48,7
Erzurum	152.875	4,8
Muş	105.569	3,3
Samsun	93.470	2,9
Artvin	69.463	2,2
Balıkesir	57.433	1,8
Trabzon	52.492	1,6
Ağrı	45.289	1,4
Diyarbakır	44.703	1,4
Giresun	41.987	1,3
Diğer iller	984.218	30,6
Toplam	3.214.571	100

Kaynak: TÜİK (2024a), ADNKS. İkamet Edilen İle Göre Nüfusa Kayıtlı Olunan İl.



Harita 2.

Bursa’da İkamet Eden Nüfusun Kayıtlı Oldukları İllere Göre Dağılımı (2023). Kaynak: TÜİK (2024a), ADNKS. İkamet Edilen İle Göre Nüfusa Kayıtlı Olunan İl Verileri Derlenerek Hazırlanmıştır.

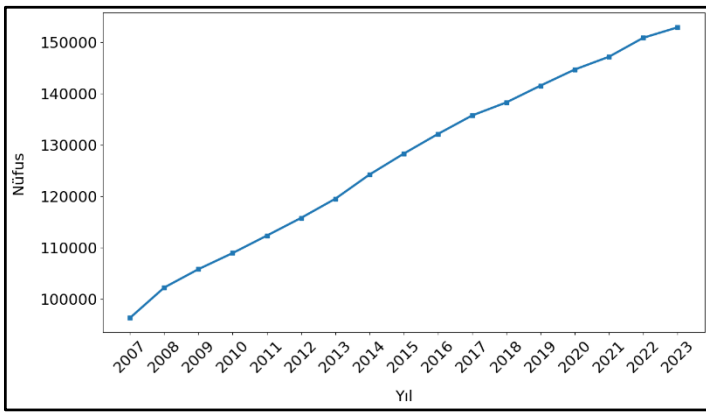
Bursa’daki Erzurum iline kayıtlı nüfusun zaman içerisindeki değişimine bakıldığı zaman 2007-2023 yılları arasında sürekli olarak arttığı görülmektedir (Grafik 2). Nitekim Bursa’da 2007 yılında toplam nüfusunun %3,9’una denk gelen 96.295 Erzurum iline kayıtlı kişi yaşamaktayken, 2014 yılında bu nüfus %28,9 artarak 124.206 kişiye yükselmiş ve toplam nüfusun %4,9’una tekabül etmiştir. 2023 yılında ise Bursa’da 152.875 Erzurum ili nüfusuna kayıtlı kişi yaşamaktadır (TÜİK, 2024a; Tablo 4). Tablo 4’deki veriler ışığında bu zaman aralığı (2007-2023) içerisinde Bursa’da ikamet eden Erzurum iline kayıtlı nüfusun %58,7 oranında arttığı tespit edilmiştir.

Tablo 4.

Bursa’da İkamet Eden Erzurum İline Kayıtlı Nüfus (2007-2023)

Yıl	Erzurumlu Nüfus	Bursa İl Nüfusu	Yüzde (%)
2007	96.295	2.439.876	3,9%
2008	102.203	2.507.963	4,1%
2009	105.782	2.550.645	4,1%
2010	108.922	2.605.495	4,2%
2011	112.319	2.652.126	4,2%
2012	115.766	2.688.171	4,3%
2013	119.493	2.740.970	4,4%
2014	124.206	2.787.539	4,5%
2015	128.279	2.842.547	4,5%
2016	132.115	2.901.396	4,6%
2017	135.721	2.936.803	4,6%
2018	138.264	2.994.521	4,6%
2019	141.537	3.056.120	4,6%
2020	144.675	3.101.833	4,7%
2021	147.159	3.147.818	4,7%
2022	150.848	3.194.720	4,7%
2023	152.875	3.214.571	4,8%

Kaynak: TÜİK (2024a), ADNKS. İkamet Edilen İle Göre Nüfusa Kayıtlı Olunan İl.



Grafik 2.

Bursa'da İkamet Eden Erzurum İline Kayıtlı Nüfus (2007-2023). **Kaynak:** TÜİK (2024a), ADNKS. İkamet Edilen İle Göre Nüfusa Kayıtlı Olunan İl Verileri Derlenerek Hazırlanmıştır.

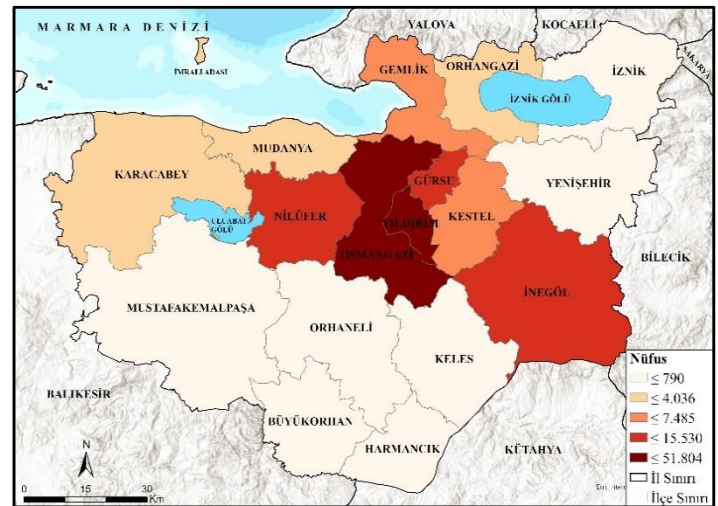
Erzurum iline kayıtlı nüfusun Bursa'nın ilçelerine göre dağılımına bakıldığında metropoliten ilçelerin ön plana çıktığı görülmektedir (Harita 3). Nitekim bu nüfusun %81,2'si metropoliten ilçelerde yaşarken, %18,8'i diğer ilçelerde ikamet etmektedir (Tablo 5). Bursa'da ikamet eden Erzurumluların ilçelere göre dağılımına göz atıldığında %33,8'i ile Yıldırım ilçesinin ilk sırada geldiği anlaşılmaktadır. Bunu %23,9 ile Osmangazi ve % 10,1 ile Nilüfer ve %8,3 ile Gürsu ilçeleri takip etmektedir. Kestel ise 7.485 kişi (%4,9) ile metropoliten ilçeler arasında Erzurum iline kayıtlı nüfusun en az yaşadığı ilçedir (Tablo 5). Bu ilçeler dışında İnegöl de 12.369 kişi ile Erzurum iline kayıtlı nüfusun en yoğun olarak yaşadığı ilçeler arasında 5. sıradadır (Harita 3). Harmancık (35 kişi), Büyükorhan (44 kişi) ve Keles (97 kişi) ise Bursa'da Erzurum nüfusuna kayıtlı nüfusun en az ikamet ettikleri ilçelerdir (TÜİK, 2024b; Tablo 5).

Tablo 5.

Bursa'nın İlçelerinde İkamet Eden Erzurum İline Kayıtlı Nüfus (2023)

İlçe	Nüfus	Yüzde
Yıldırım	51.804	33,8
Osmangazi	36.592	23,9
Nilüfer	15.530	10,1
Gürsu	12.742	8,3
İnegöl	12.369	8
Kestel	7.485	4,9
Gemlik	5.702	3,7
Orhangazi	4.036	2,6
Mudanya	2.649	1,7
Karacabey	1.921	1,2
Mustafakemalpaşa	790	0,52
Yenişehir	575	0,38
İznik	362	0,24
Orhaneli	142	0,09
Keles	97	0,06
Büyükorhan	44	0,03
Harmancık	35	0,02

Kaynak: TÜİK (2024b), ADNKS. İkamet Edilen İlçeye Göre Nüfusa Kayıtlı Olunan İl.



Harita 3.

Bursa'daki Erzurum İline Kayıtlı Nüfusun İlçelere Göre Dağılımı (2023). **Kaynak:** TÜİK (2024b), ADNKS. İkamet Edilen İlçeye Göre Nüfusa Kayıtlı Olunan İl Verileri Derlenerek Hazırlanmıştır.

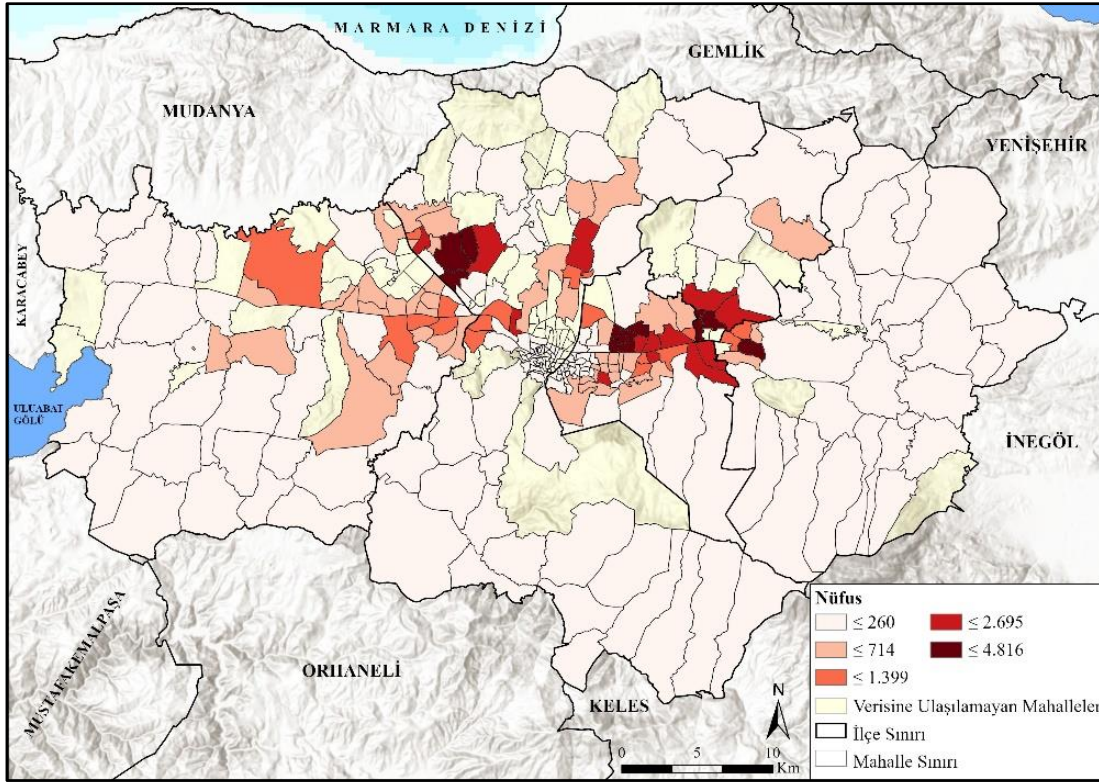
Çalışma sahası içerisinde 261 mahalleye ait Erzurum iline kayıtlı nüfus verisine (112.082 kişi) ulaşılmıştır (Endeksa, 2024). Elde edilen veriler doğrultusunda çalışma sahası içerisindeki bu nüfusun dağılımına bakıldığı zaman Yıldırım, Osmangazi, Nilüfer, Gürsu ve Kestel ilçelerinde yoğunlaştıkları görülmektedir (Harita 4). Bursa'da Erzurum nüfusuna kayıtlı nüfusun en kalabalık olduğu yer Hamitler mahallesidir. Bu mahallede 4.816 kişi Erzurum nüfusuna kayıtlıdır. Bu mahalleyi Yavuz Selim (4.047 kişi) ve Yeni Doğan (4.033 kişi) mahalleleri takip etmektedir. Bağlarbaşı Mahallesi de Erzurum iline kayıtlı nüfusun yoğun olarak yaşadıkları bir diğer mahalledir. Osmangazi ilçesine bağlı olan bu mahallede 3.679 kişi yaşamaktadır. Bunların yanı sıra Vani Mehmet (3.555 kişi), Ulus (3.424 kişi), ve Güneştepe (3.332 kişi) çalışma sahası içerisinde Erzurumlu nüfusun yoğun olarak yaşadıkları diğer mahallelerdir (Endeksa, 2024; Tablo 6).

Tablo 6.

Çalışma Sahasında Erzurum İline Kayıtlı Nüfusun Yoğun Oldukları Mahalleler (2023)

İlçe	Mahalle	Nüfus	Yüzde (%)
Osmangazi	Hamitler	4.816	4,3
Yıldırım	Yavuz Selim	4.047	3,6
Gürsu	Yeni Doğan	4.033	3,6
Osmangazi	Bağlarbaşı	3.679	3,3
Kestel	Vani Mehmet	3.555	3,2
Yıldırım	Ulus	3.424	3,1
Osmangazi	Güneştepe	3.332	3
Yıldırım	Arabayatağı	3.191	2,8
Yıldırım	Çelebi Mehmet	3.191	2,8
Gürsu	Kurtuluş	3.014	2,7
Diğer Mahalleler		73.777	65,8
Elde Edilen Verilerin Toplamı		112.082	100

Kaynak: Endeksa (2024).



Harita 4.

Bursa Metropoliten İlçelerinde Erzurum İline Kayıtlı Nüfusun Mahalle Düzeyinde Dağılışı (2023).

Kaynak: Endeksa (2024), Verileri Derlenerek Hazırlanmıştır.

Bursa'da en fazla Erzurum nüfusuna kayıtlı nüfus Yıldırım İlçesinde ikamet etmektedir. Bu ilçede Erzurumlu nüfusun en fazla yaşadığı mahalle 4.047 kişi ile Yavuz Selim'dir. Onu 3.424 kişi ile Ulus ve 3.191 kişi ile Arabayatağı ve Çelebi Mehmet mahalleleri takip etmektedir. Osmangazi ilçesinde ise 4.816 ile Hamitler Mahallesi ilk sırada yer almaktadır. Bağlarbaşı 3.679 kişi ile ikinci, Güneştepe ise 3.332 kişi ile üçüncü sırada yer almaktadır. Nilüfer'de ise 975 kişi ile Üçevler, 845 kişi ile Beşevler ve 840 kişi ile Görükle mahalleleri Erzurumlu nüfusun yoğun olarak yaşadıkları mahallelerdir. Gürsu ilçesine bakıldığı zaman 4.033 kişinin yaşadığı Yenidoğan Mahallesi ilk sırada gelirken onu 3.014

Tablo 7.

İlçelerine Göre Erzurumlu Nüfusun Yoğun Olarak Yaşadıkları Mahalleler (2023).

Yıldırım		Osmangazi		Nilüfer		Gürsu		Kestel	
Mahalle	Nüfus	Mahalle	Nüfus	Mahalle	Nüfus	Mahalle	Nüfus	Mahalle	Nüfus
Yavuz Selim	4.047	Hamitler	4.816	Üçevler	975	Yenidoğan	4.033	Vani Mehmet	3.555
Ulus	3.424	Bağlarbaşı	3.679	Beşevler	845	Kurtuluş	3.014	Ahmet Vefik Paşa	1.081
Arabayatağı	3.191	Güneştepe	3.332	Görükle	840	Zafer	2.695	Kale	902
Çelebi Mehmet	3.191	Emek Adnan Menderes	2.155	İhsaniye	838	İstiklal	1.779	Esentepe	684
Mevlana	2.909	Alemdar	2.116	Konak	792	İpekyolu	472	Yeni	332
Değirmenönü	2.514	Demirtaş Cumhuriyet	1.597	Çalı	714	Adaköy	47	Barakfakih	27
Hacivat	2.474	Yunuseli	1.556	Çamlıca	648	Canbazlarköyü	28	Turanköy	13
Çınarönü	2.051	Dikkaldırım	1.205	Fethiye	623	Ericekköyü	17	Erdoğan	12
Değirmenlikızık	1.964	Hüdavendigâr	1.200	Demirci	608	Dışkayaköyü	16	Derekızık	11
Şirinevler	1.782	Sırameşeler	1.140	Dumlupınar	575	Kumlukalan	4	Dudaklı	8

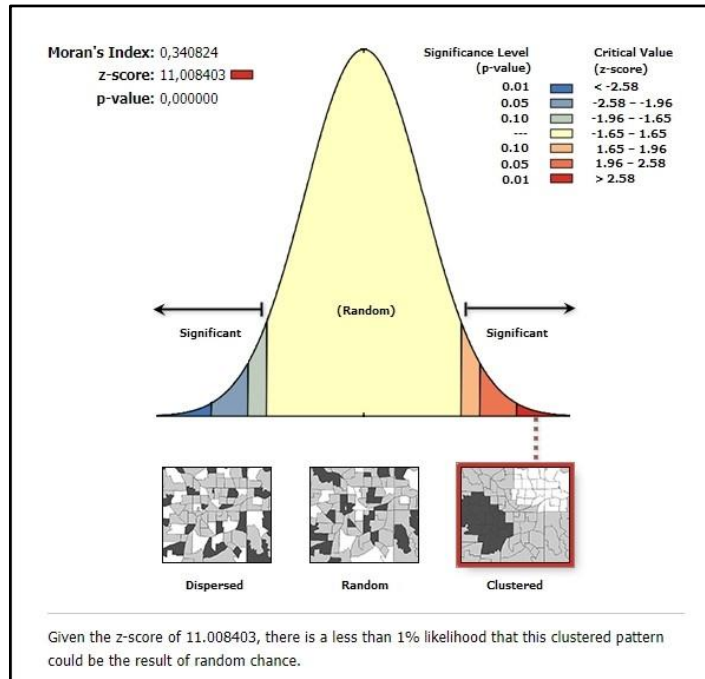
Kaynak: Endeksa (2024).

kişi ile Kurtuluş ve 2.695 kişi ile Zafer mahalleleri takip etmektedir. Kestel'de ise 3.555 kişi ile Vani Mehmet Mahallesi en fazla Erzurumlu nüfusun yaşadığı mahalledir. Bunu 1.081 kişi ile Ahmet Vefik Paşa ve 902 kişi ile Kale mahalleleri takip etmektedir. Ayrıca ilçelerine göre Erzurum iline kayıtlı nüfusun yoğun olarak yaşadıkları diğer mahalleler Tablo 7'de sunulmuştur. Bunların yanı sıra Yıldırım'ın Mevlana ve Çınarönü ile Gürsu'nun Yenidoğan mahallelerinin toplam nüfusları içerisinde Erzurum iline kayıtlı nüfus ilk sırada yer almaktadır. Başka bir deyişle bu mahallelerde Erzurum iline kayıtlı nüfus, Bursa dâhil olmak üzere diğer illere kayıtlı nüfus içerisinde ilk sırada yer almaktadır (Endeksa, 2024).

Çalışma sahası içerisinde Erzurumlu nüfusun mekânsal örüntülerini belirlemek amacıyla ilk olarak 261 mahalle üzerine küresel (global) Moran's I tekniği uygulanmıştır. Yapılan bu analiz sonucunda küresel Moran's I endeksi 0,340824 olarak bulunmuştur (Tablo 8). Bu tespit ışığında mahalle ölçeğinde Bursa'nın metropolitan ilçelerinde yaşayan Erzurum iline kayıtlı nüfusun mekânsal olarak kümelendiği sonucuna varılmıştır (Grafik 3). Ayrıca Z-puanın 11,008403, P-değerinin ise 0,000000 olması analiz sonuçlarının geçerli olduğunu göstermektedir (Tablo 8).

Tablo 8.
Erzurum İline Kayıtlı Nüfusun Global Moran's I Sonuçları (2023)

Global Moran's I Endeksi	0,340824
Z-puanı	11,008403
P-değeri	0,000000



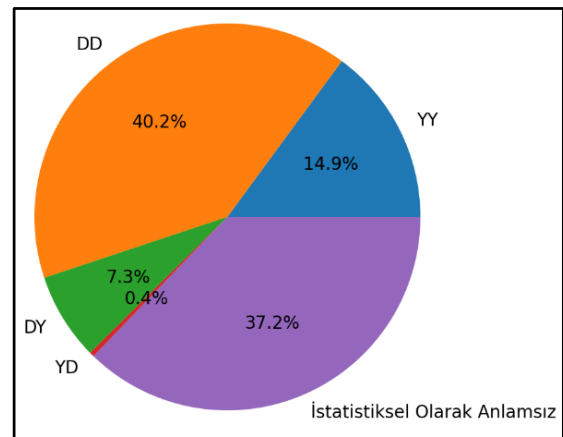
Grafik 3.
Erzurum İline Kayıtlı Nüfusun Global Moran's I Grafiği (2023).

Bu kümelmenin lokasyonlarını belirlemek amacıyla ise Anselin yerel Moran's I (LISA) tekniği uygulanmıştır. Bu analiz sonuçlarına göre çalışma sahasındaki 105 mahallede (%40,2), DD kümelene; 39 mahallede (%14,9), YY kümelene; 19 mahallede (%7,3), DY aykırı değer ve 1 mahallede (% 0,4) ise YD aykırı değer

olduğu belirlenmiştir. Ayrıca 97 mahallede (%37,2) ise istatistiksel olarak anlamsız sonucu ortaya çıkmıştır (Tablo 9, Grafik 4).

Tablo 9.
Çalışma Sahasında Kümelene ve Aykırı Değerlerin İlçelere Göre Dağılışı (2023)

İlçe	YY	DD	DY	YD	İstatistiksel Olarak Anlamsız
Yıldırım	23	21	4	-	21
Osmangazi	7	52	8	1	26
Nilüfer	1	10	3	-	40
Gürsu	4	-	3	-	4
Kestel	4	22	1	-	6
Toplam Mahalle Sayısı	39	105	19	1	97

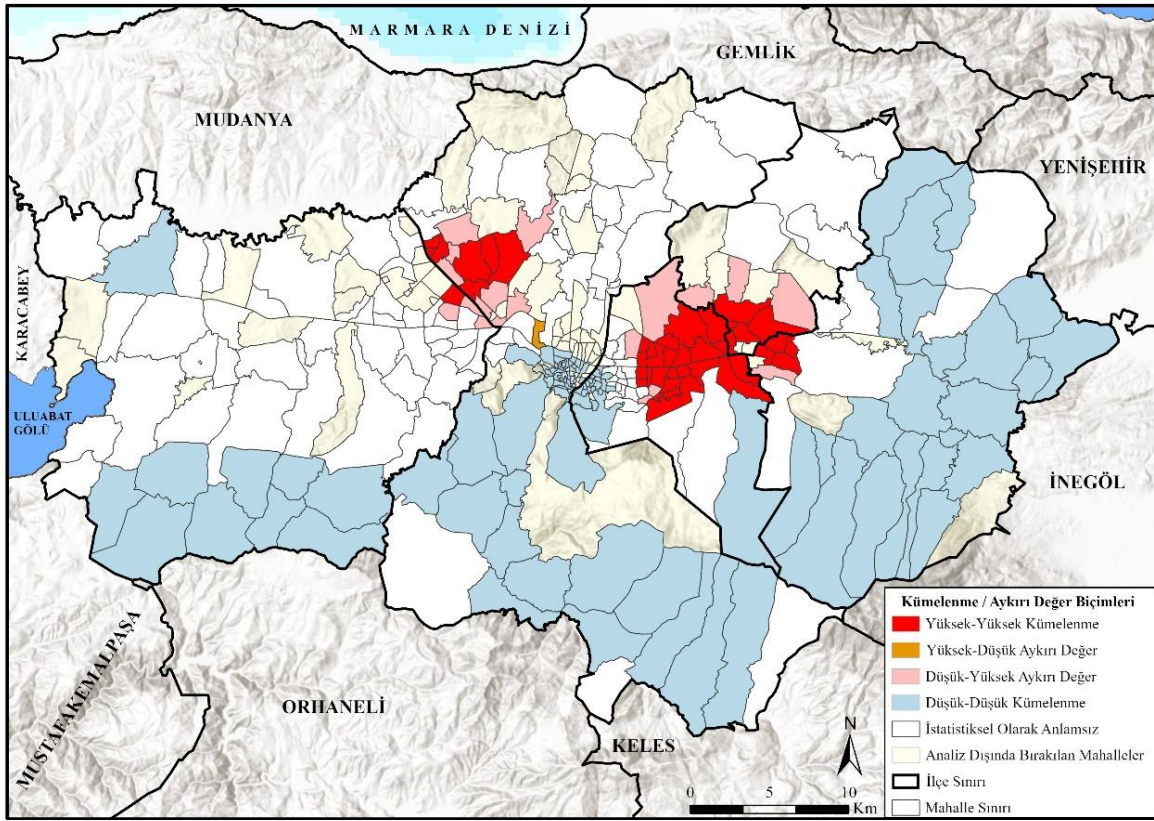


Grafik 4.
Çalışma Sahasında Kümelene ve Aykırı Değerlerin Dağılım Oranı (2023).

Harita 5'de görüldüğü üzere Bursa'nın metropolitan ilçelerinde Erzurum iline kayıtlı nüfus şehir merkezlerindeki mahallelerde YY kümeleneirken, kırsal mahallelerde ise DD kümelenemişlerdir. LISA sonuçları ilçe ölçeğinde değerlendirildiklerinde Yıldırım'da 23, Osmangazi'de 7, Kestel ve Gürsu'da 4, Nilüfer'de ise 1 mahalle YY kümelene sonucu elde edilmiştir. DD kümelene mede ise 52 mahalle ile Osmangazi ilk sırada gelmektedir. Onu sırasıyla Kestel (22 mahalle), Yıldırım (21 mahalle), Nilüfer (10 mahalle) ilçeleri takip etmektedir. Osmangazi, 8 mahalle ile DY aykırı değer biçiminde de ilk sırada yer almaktadır. Ayrıca Yıldırım'da 4, Nilüfer ve Gürsu'da 3, Kestel'de ise 1 mahalle DY aykırı değere sahiptir. YD aykırı değer ise Osmangazi ilçesindeki 1 mahallede görülmüştür. Bunların yanı sıra Nilüfer'de 40, Osmangazi'de 26, Yıldırım'da 21, Kestel'de 6 ve Gürsu'da 4 mahallede istatistiksel olarak anlamsız sonucu ortaya çıkmıştır (Tablo 9). Mahallelere göre yerel Moran's I (LISA) sonuçları Tablo 10'da sunulmuştur.

Tablo 10.
Mahallelere Göre Yerel Moran's I (LISA) Sonuçları (2023)

Kümelenme / Aykırı Değer Biçimleri	İlçe	Mahalle
Yüksek –Yüksek Kümelenme	Yıldırım	Vakıf, Bağlaraltı, Ortabağlar, Erikli, İsabey, Değirmenönü, Arabayatağı, Karapınar, Yiğitler, Demetevler, Güllük, Mimarşinan, Şirinevler, 75. Yıl, Esenevler, Fidyekızık, Çınarönü, Hacivat, Yavuzselim, Mevlana, Ulus, Selçukbey, Çelebi Mehmet
	Osmangazi	Bağlarbaşı, Yunuseli, Emek Adnan Menderes, Emek Fatih Sultan Mehmet, Emek Zekai Gümüşi, Güneştepe, Hamitler
	Nilüfer	Fethiye
	Gürsu	İstiklal, Kurtuluş, Zafer, Yenidoğan
	Kestel	Kale, Vani Mehmet, Esentepe, Ahmet Vefik Paşa
Düşük – Düşük Kümelenme	Yıldırım	Hocataşkın, Haciseyfetin, Musababa, Kurtoğlu, Emirsultan, Umurbey, Namazgâh, Meydancık, Yeşil, Selimzade, Yıldırım, Sinandede, Piremir, Sıracevizler, Davutdede, Karaağaç, Karamazak, Mollaarap, Davutkadı, Teferrüç Hamamlıkız
	Osmangazi	Karaislah, Kiremitçi, Selimiye, Kuruçeşme, Uluçam, Pınarbaşı, Alipaşa, Tuzaklı, Hacıilyas, Yiğitali, Güneybudaklar, Çırpan, Soğukpınar, Çaybaşı, Güneybayır, İbrahimpaşa, İntizam, Doğancı, Tahtakale, Süleymaniye, Küçükdeliler, Nalbantoğlu, Altıparmak, Bağlı, Gökçeören, Şehabettinpaşa, Ulu, Çekirge, Alaaddin, Kavaklı, Hüseyinalan, Mollagürani, Sakarya, Tayakadın, Kocanaip, Hamzabey, Şehreküstü, Kayıhan, Ahmetpaşa, İvazpaşa, Mollafenari, Santral Garaj, Alacahırka, Hocahasan, Doğanbey, Gaziakdemir, Mürseller, Osmangazi, Yahşibey, Maksem, Demirtaşpaşa, Kırcaali
	Nilüfer	İnegazi, Kadriye, Üçpınar, Atlas, Güngören, Konaklı, Korubaşı, Kuruçeşme, Makşempınarı, Unçukuru
	Kestel	Narlıdere, Alaçam, Gözede, Ağlaşan, Yağmurlu, Nüzhetiye, Kayacık, Lütfiye, Turanköy, Erdoğan, Seymen, Orhaniye, Şevketiye, Sayfiye, Dudaklı, Kazancı, Soğuksu, Aksu, Osmaniye, Saitabat, Ümitalan, Kozluören
	Yıldırım	Samanlı, Yunus Emre, Siteler, Kaplıkaya
Düşük – Yüksek Aykırı Değer	Osmangazi	Yeni bağlar, Mehmet Akif, Yenikent, Akpınar, Armutköy, Adalet, Yenikaraman, Soğukkuyu
	Nilüfer	Karaman, Esentepe, Cumhuriyet
	Gürsu	Cambazlar Köyü, Adaköy, Kumlukalan
	Kestel	Yeni
Yüksek – Düşük Aykırı Değer	Osmangazi	Alemdar
İstatistiksel Olarak Anlamsız	Yıldırım	Eğitim, Zeyniler, 152 Evler, Beyazıt, Yeşilyayla, Duaçınarı, Balaban, Vatan, Baruthane, Mehmet Akif Ersoy, Değirmenlikızık, Şükriye, Millet, Ertuğrulgazi, Maltepe, Kazım Karabekir, Zümrütevler, Yediselvililer, Anadolu, Akçağlayan, Cumalıkızık
	Osmangazi	Büyükdelliler, Geçit, Çağlayan, Yeniceabat, Kükürtlü, Soğanlı, Hüdavendigar, İsmetiye, Dağakça, Demirtaş Barbaros, Dikkaldırım, Dürdane, Ahmetbey, Demirtaş Sakarya, Nilüferköy, Doğaneyler, Seferişıklar, Seç, Avdancık, Alaşarköy, Karabalçık, Demirtaş Dumlupınar, Şirinevler, Panayır, Küçükbalıklı, Demirtaş Cumhuriyet
	Nilüfer	Ataevler, Tahtalı, Kayapa, Görükle, Ürünlü, Odunluk, Altınşehir, Beşevler, Yüzüncüyıl, Dağyenice, Konak, Üçevler, İhsaniye, Alaaddinbey, Badırğa, Çalı, Ertuğrul, Balat, Minareliçavuş, Çamlıca, Kültür, Gümüştepe, Demirci, Barış, Doğanköy, Ayvaköy, Başköy, Çaylı, Fadıllı, Karacaoba, Büyükbalklı, Dumlupınar, Gökçe, Balkan, Kızılıklı, Hasanağa, 30 Ağustos Zafer, 23 Nisan, 29 Ekim, Akçalar
	Gürsu	İğdirköyü, Dışkayaköyü, İpekyolu, Ericekköyü
	Kestel	Barakfahih, Gölcük, Gölbaşı, Serme, Derekızık, Çataltepe

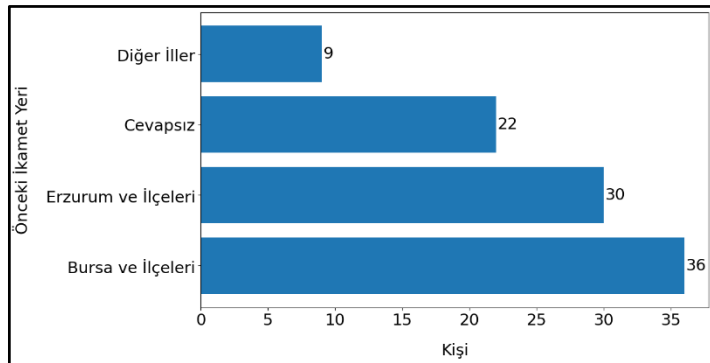


Harita 5.

Yerel Moran's I (LISA) Sonuçlarına Göre Erzurum İline Kayıtlı Nüfusun Mekânsal Örüntüsü (2023).

Bursa'nın metropoliten ilçelerinde Erzurum iline kayıtlı nüfusun yukarıda belirlenen mekânsal örüntüsü üzerinde hemşehri varlığı ile sosyo-kültürel ve ekonomik unsurların etkili olup olmadığını tespit etmek amacıyla çalışmanın ikinci aşaması olan görüşmeler gerçekleştirilmiştir. İçerik analizi ile çözümlenen görüşme formlarından elde edilen bulgular şu şekildedir:

Katılımcılara ikamet ettikleri mahalleye nereden geldikleri sorulmuş; buna göre görüşülen kişilerin 30'u mevcut mahallelerine Erzurum'dan, 9'u farklı il ve ilçelerden, 36'sı Bursa ili içinde ilçe ve mahalle değişikliği yapmış ve 22'si ise bu soruyu cevapsız bırakmıştır (Grafik 5).

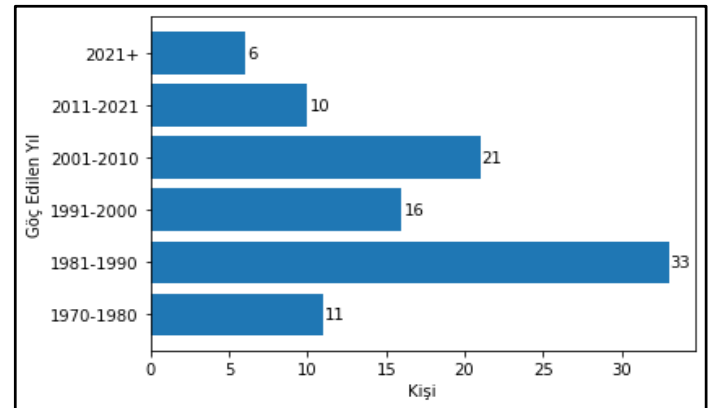


Grafik 5.

Katılımcıların Önceki İkamet Yerleri.

Erzurum'dan göç eden katılımcılardan 11'i 1970-1980 yılları arasında, 33'ü 1981-1990 yılında, 16'sı 1991-2000 yılları arasında,

21'i 2001-2010 yılları arasında, 10'u 2011-2020 yılları arasında, 6'sı ise 2021 den sonra Bursa'ya göç etmiştir (Grafik 6).



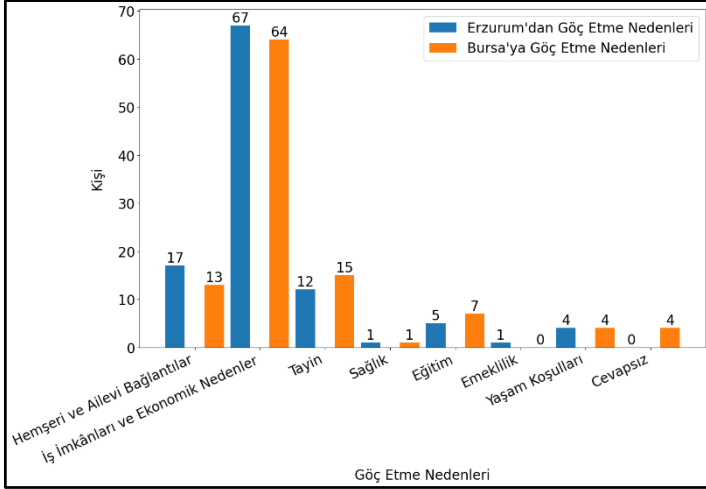
Grafik 6.

Katılımcıların Bursa'ya Göç Ettikleri Yıllar.

Katılımcılara Erzurum'dan göç etme nedenleri sorulduğunda; göç edenlerden 67'si ekonomik nedenleri birinci neden olarak ifade etmişlerdir. Ailevi nedenler (17 katılımcı) ve tayin (12 katılımcı) ekonomik nedenler dışında diğer en çok göç etme nedenleri olarak belirtilmiştir. Bunların yanı sıra eğitim (5 katılımcı), yaşam koşulları (4 katılımcı), emeklilik (1 katılımcı) ve sağlık (1 katılımcı) Erzurum'dan göç edilmesindeki diğer nedenler arasındadır (Grafik 7).

Katılımcılara yönlendirilen bir diğer soru da Bursa'yı neden tercih ettikleri olmuştur. Erzurum'dan göç etme nedenlerine benzer

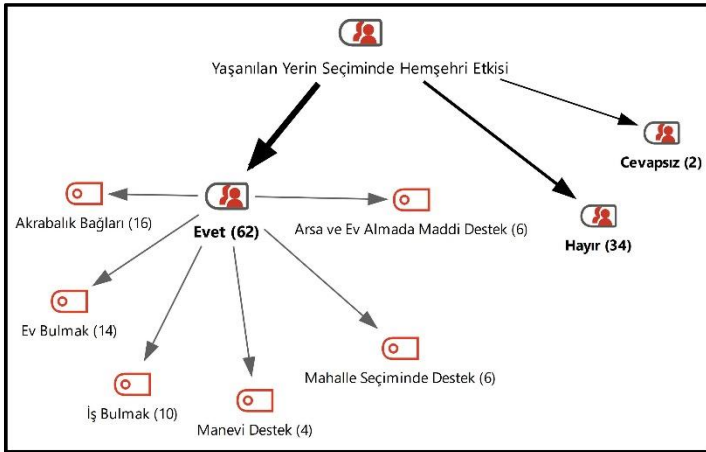
yanıtların verildiği bu soruda ekonomik nedenler ve iş imkânlarının fazla olması (64 katılımcı) ilk sırada gelmektedir. Bunu tayin (15 katılımcı) ve hemşehri ve ailevi bağlantılar (13 katılımcı) nedenleri takip etmektedir. Ayrıca eğitim (7 katılımcı), yaşam koşulları (4 katılımcı), sağlık (1 katılımcı) Bursa'ya göç edilmesindeki diğer nedenlerdir. Bunların yanı sıra 4 katılımcı ise bu soruya cevap vermemiştir (Grafik 7).



Grafik 7.

Katılımcıların Erzurum'dan ve Bursa'ya Göç Etme Nedenleri.

Erzurum'dan Bursa'ya göç sürecinde hemşehri, tanıdık ve akraba olarak tanımlanan grubun, Bursa'daki yer seçimi sürecine aktif bir şekilde dâhil oldukları anlaşılmıştır. Nitekim 62 katılımcı yaşanan yerin seçiminde hemşehrilerinin etkili olduğunu belirtirken, 34 katılımcı bu soruya hayır, 2 katılımcı ise cevap vermemiştir. Hemşehri etkisine bakıldığı zaman ise akrabalık bağlarının (16 katılımcı) yanı sıra ev (14 katılımcı), iş (10 katılımcı) ile arsa (6 katılımcı) bulma ve almada maddi destek gibi etkilerin mahalle seçimi süreçlerinde etkili olduğu tespit edilmiştir. Bunların yanı sıra manevi destek (4 katılımcı) de yaşanan yerin seçiminde hemşehri etkisinin rol oynadığı bir diğer etken olmuştur (Grafik 8).

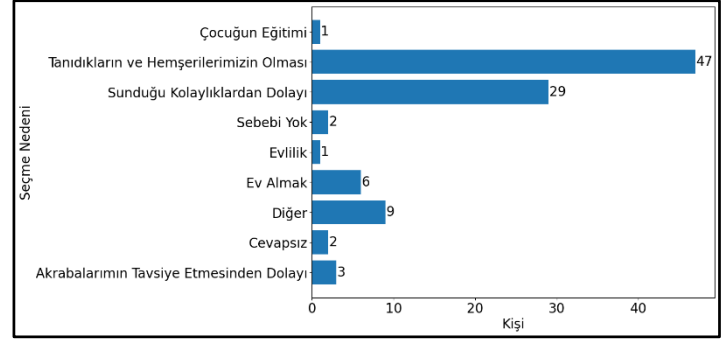


Grafik 8.

Göç Sürecinde Yaşanılan Yer Seçiminde Hemşehri Etkisi.

Bursa'ya göç eden Erzurumluların ikamet ettikleri mahalleyi seçme nedenleri sorulduğunda ise bu kararlarının daha çok

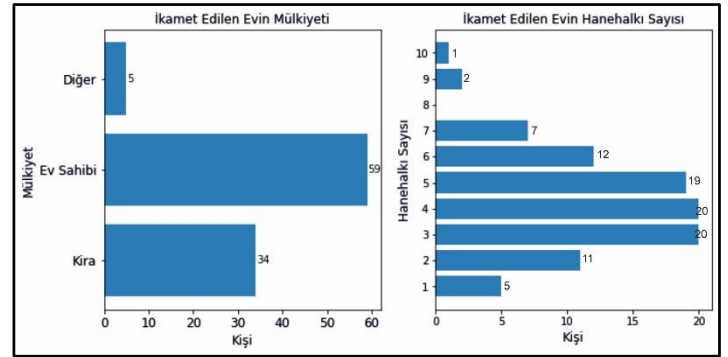
tanıdık, akraba ve hemşehri bağlantıları (50 katılımcı) ile ilgili olduğu tespit edilmiştir. Seçtikleri mahallenin sunduğu kolaylıklar (29 katılımcı) ise katılımcıların seçimlerinde etkili olan bir diğer neden olarak ifade edilmiştir. Bunların yanı sıra ev almak (6 katılımcı), çocuğun eğitimi (1 katılımcı), evlilik (1 katılımcı) mahalle seçiminde etkili olan nedenler arasındadır. Ayrıca 9 katılımcı bu soruya diğer yanıtını verirken, 2 katılımcı ise herhangi bir sebebin olmadığını belirtmiştir. 2 katılımcı ise soruyu yanıtsız bırakmıştır (Grafik 9).



Grafik 9.

Katılımcıların İkamet Ettikleri Mahalleleri Seçme Nedenleri.

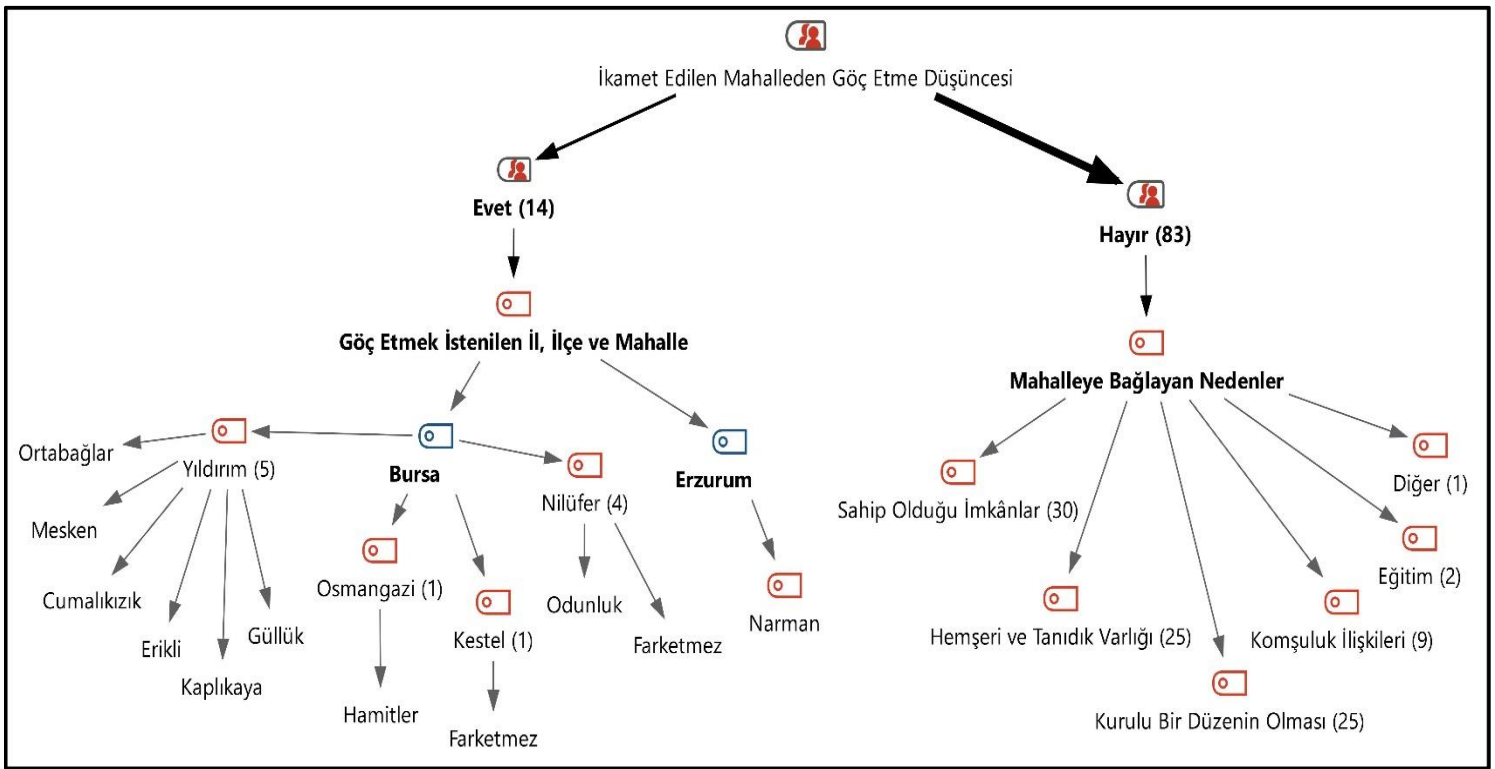
Katılımcılar, ikamet ettikleri evlerin mülkiyetine yönelik soruya 59'u ev sahibi, 34'ü ise kiracı olduklarını belirtmişlerdir. Ayrıca 5 katılımcı ise diğer (aile apartmanı, babamın, dedemin üstüne) cevabını vermiştir (Grafik 10). İkamet ettiğiniz evde kaç kişi yaşıyorsunuz? sorusuna ise 5 katılımcı 1, 11 katılımcı 2, 20 katılımcı 3, 20 katılımcı 4, 19 katılımcı 5, 12 katılımcı 6, 7 katılımcı 7, 2 katılımcı 9, 1 katılımcı ise 10 kişi cevabını vermiştir (Grafik 10).



Grafik 10.

Katılımcıların İkamet Ettikleri Evlerin Mülkiyeti ve Hanehalkı Sayıları.

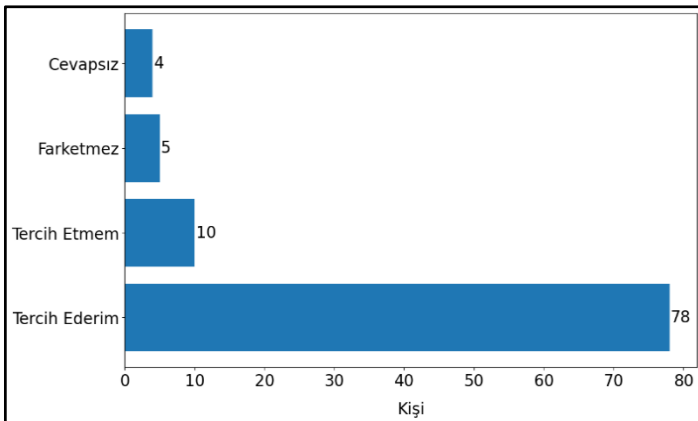
Katılımcıların çok büyük bir bölümü (83 katılımcı) hâlihazırda ikamet ettikleri mahallelerinden göç etmeyi düşünmediklerini, bu kararlarında mahallenin sahip olduğu imkânlar (30 katılımcı), tanıdık, akraba ve hemşehrileri ile birlikte yaşama konusundaki memnuniyetleri (25 katılımcı), kurulu bir düzenin olmasının (25 katılımcı) etkili olduğunu ifade etmişlerdir. Bunların yanı sıra 9 katılımcı komşuluk ilişkileri, 2 katılımcı eğitim nedenlerinden dolayı yaşadıkları mahalleden göç etmeyi düşünmediğini belirtmiş, 1 katılımcı ise diğer cevabını vermiştir (Grafik 11). 14 katılımcı ise yaşadığı mahalleden Bursa ilçeleri (Yıldırım, Osmangazi ve Nilüfer) ve Erzurum'un Narman ilçelerine göç etmeyi düşündüklerini belirtmişlerdir (Grafik 11).



Grafik 11.

Katılımcıların Yaşadıkları Mahallelerden Göç Etme Düşüncesi.

Katılımcıların tanıdık, akraba ve hemşehrileri ile birlikte yaşama konusundaki memnuniyetlerine yönelik görüşlerini destekleyen bir diğer tespit ise “Bir gün bu mahalleden göç ederseniz, gideceğiniz yerde Erzurumluların olmasını tercih eder misiniz?” sorusuna verilen cevaplardır. Buna göre katılımcıların önemli bir bölümü (78 katılımcı) bir sonraki ikamet edecekleri yerde de hemşehrilerinin bulunmasını bir tercih nedeni olarak belirtmişlerdir. Ayrıca 10 katılımcı tercih etmem, 5 katılımcı farketmez cevabını vermiş, 4 katılımcı ise soruyu cevapsız bırakmıştır (Grafik 12).

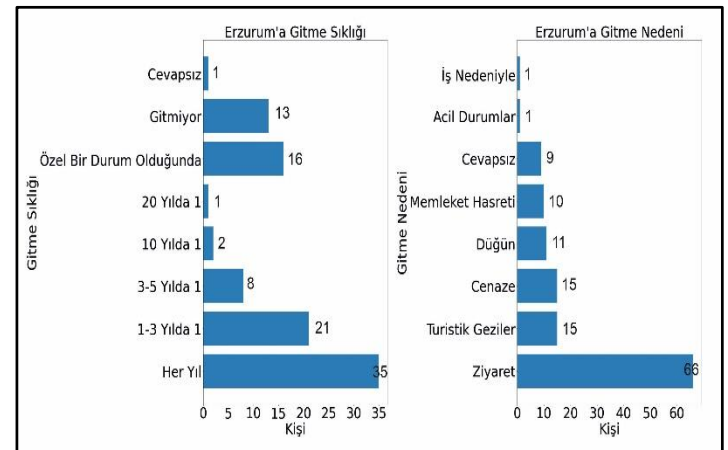


Grafik 12.

Katılımcıların Göç Edecekleri Yerlerde Erzurumluların Olmasının Tercih Durumu.

Erzurum’a ne sıklıkta gidirsiniz? Sorusu ile göç eden Erzurumluların memleketleri ile ilişkilerinin ne sıklıkta devam

ettiğini ortaya çıkarılmaya çalışılmıştır. Soruya 35 katılımcı her yıl cevabını vermiştir. 13 katılımcı ise hiç gitmediğini belirtmiş, 1 katılımcı ise cevap vermemiştir. Diğer katılımcılar ise çeşitli zaman aralıklarında Erzurum’a gittiklerini ifade etmişlerdir (Grafik 13). Gitme nedenleri sorulan soruya ise 66 katılımcı ziyaret etmek cevabını vermiştir. Turistik geziler (15 katılımcı), cenaze (15 katılımcı), düğün (11 katılımcı), memleket hasreti (10 katılımcı), iş nedeniyle (1 katılımcı) ve acil durumlar (1 katılımcı) diğer gitme nedenleridir. 9 katılımcı ise soruya cevap vermemiştir (Grafik 13).

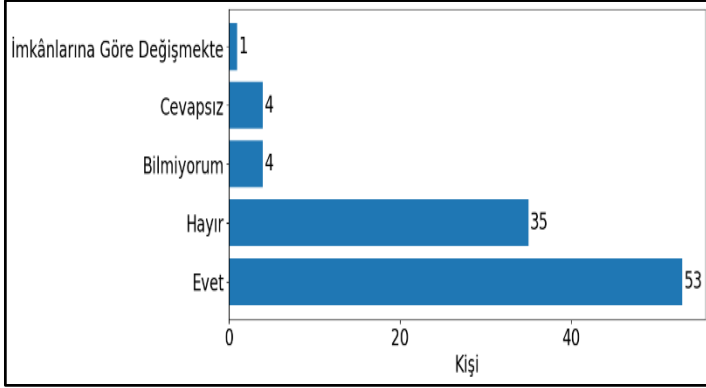


Grafik 13.

Katılımcıların Erzurum’a Gitme Sıklığı ve Nedenler.

“Yeni evlenen hemşehrileriniz veya yakınlarınız Erzurumluların yoğun olduğu mahallelere mi yerleşiyorlar?” sorusuna 53 katılımcı evet cevabını verirken 35’i hayır cevabını vermiştir. Bu

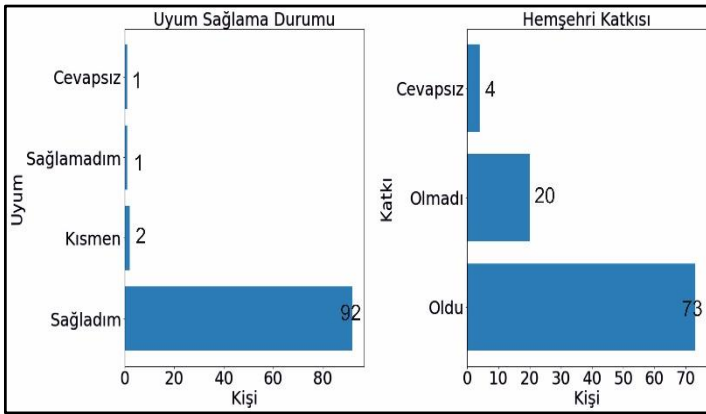
cevaplardan da anlaşılacağı üzere Erzurumlu gençlerde çoğunlukla hemşehrilerinin olduğu yerleri ikamet yeri olarak seçiyorlar. Ancak sayıları hiç de az olmayan hayır cevabı verenler (35 katılımcı) gelecekte bu tercihin değişim gösterebileceğine işaret etmektedir. Ayrıca 4 katılımcı bilmiyorum, 1 katılımcı imkânlarına göre değişmekte cevabını vermiş, 4 katılımcı ise soruyu yanıtızsız bırakmıştır (Grafik 14).



Grafik 14.

Yeni Evlenen Hemşehri/Akrabaların Yerleşim Yeri Tercihinde Erzurumlu Varlığı.

Katılımcılara yöneltilen "Bursa'ya alışıp uyum sağladınız mı?" sorusuna 92 katılımcı evet yanıtını vermiştir. 3 katılımcı kısmen, 1'i hayır cevabını vermiş, 1 kişi ise soruyu yanıtızsız bırakmıştır. Bursa'ya uyum sağlama süreçlerinde hemşehrilerinin etkisinin olup olmadığı sorusuna ise 73 katılımcı oldu cevabını vermiştir. 20'si olmadı cevabını verirken, 4'ü cevap vermemiştir (Grafik 15).

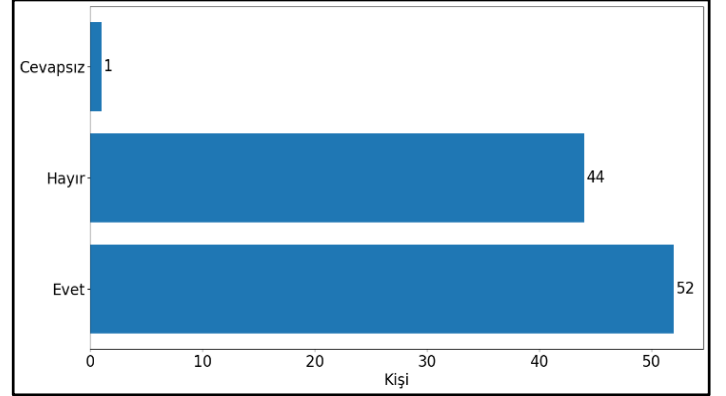


Grafik 15.

Katılımcıların Bursa'ya Alışıp Uyum Sağlama Durumu ve Hemşehri Katkısı.

Göç eden insanların göç bir araya geldikleri, birlik ve beraberliklerini hizmet eden, sosyo- kültürel gelişimlerine katkıda bulunmaya çalışan kurumlardan biri de hemşehri dernekleridir. Erzurum'dan göç edenlerin bu ihtiyaçlarını

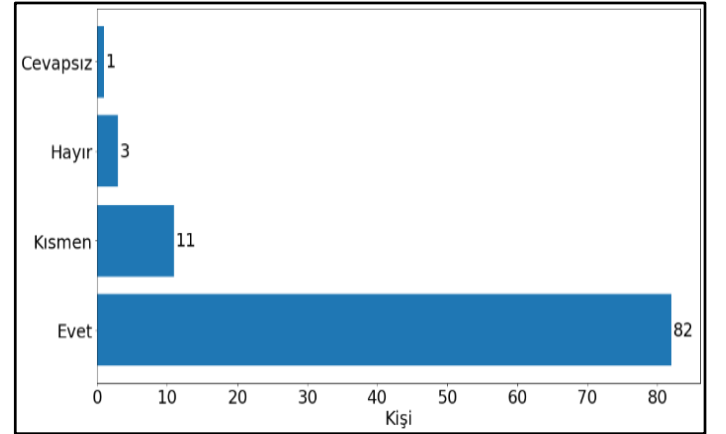
gidermek amacıyla herhangi bir hemşehri derneği ile bağlantısı olup olmadığı sorusuna 52 katılımcı evet cevabını verirken, 44 katılımcı hayır demiş, 1 katılımcı ise cevapsız bırakmıştır (Grafik 16).



Grafik 16.

Katılımcıların Hemşehri Dernekleri ile Bağlantı Durumu

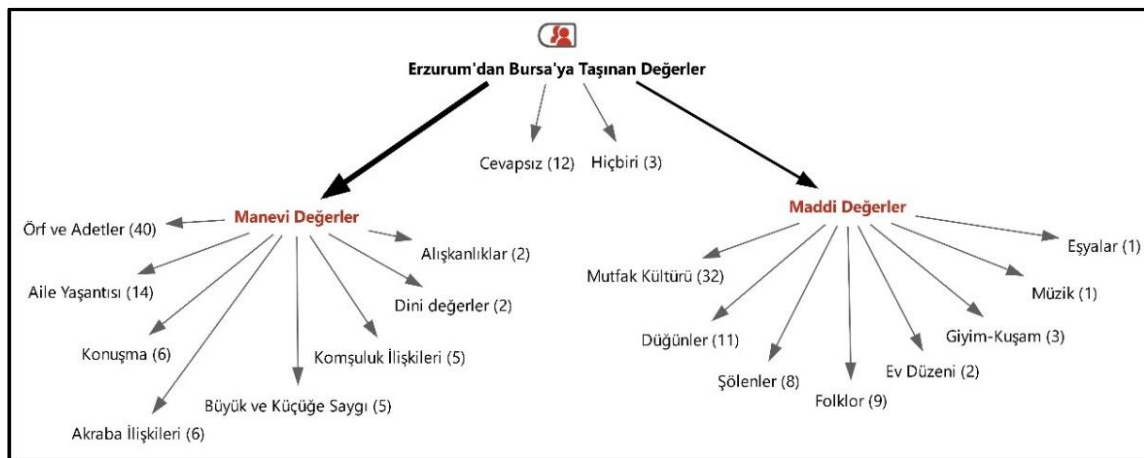
Kültürel değerlerinizi Bursa'da yaşatmaya devam edebiliyor musunuz? sorusuna katılımcılardan 82'si evet cevabını verirken 11'i kısmen cevabını vermiştir. 3 katılımcı hayır demiş, 1 katılımcı ise soruyu cevapsız bırakmıştır (Grafik 17).



Grafik 17.

Kültürel Değerleri Bursa'da Yaşatmaya Devam Etme Durumu.

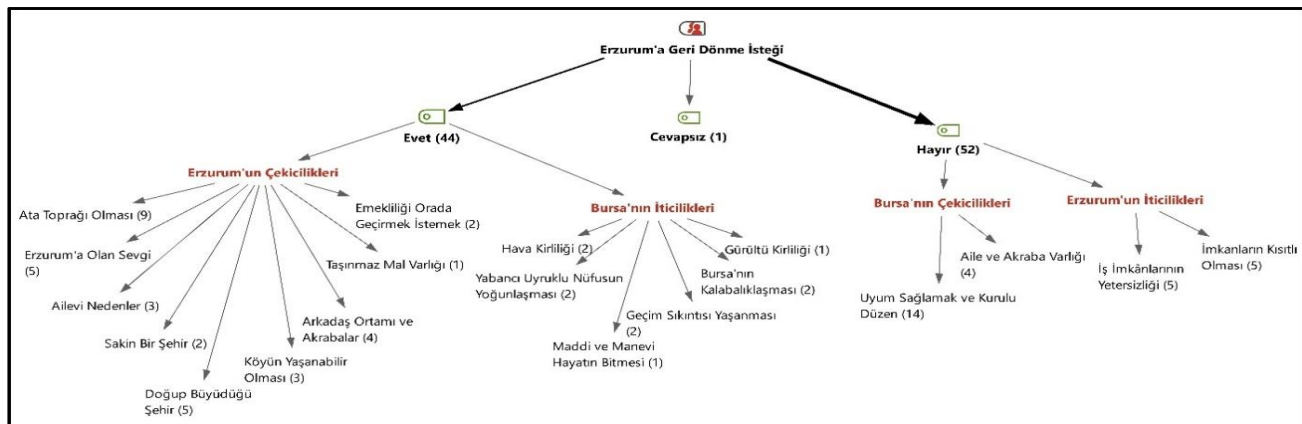
Erzurum'da sahip olduğunuz değerlerin hangilerini Bursa'ya taşıdınız? sorusuna alınan yanıtlardan Erzurum'dan Bursa'ya taşınan birçok maddi ve manevi kültürel unsur olduğu görülmektedir. Mutfak kültürü, ev düzeni, düğünler, şölenler, komşuluk ilişkileri, akraba ilişkileri, aile yaşantısı ve örf adetler gibi kültürel unsurların Bursa'ya taşındığı göç eden 82 katılımcı tarafından ifade edilmiştir. Katılımcılardan 12'si soruya cevap vermemiş, 3'ü ise hiçbir kültürel unsuru taşımadıklarının belirtmiştir (Grafik 18).



Grafik 18.
Erzurum'dan Bursa'ya Taşınan Değerler.

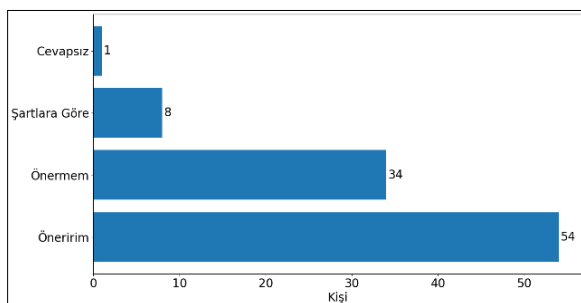
İmkânınız olsa Erzurum'a geri dönmek ister misiniz? Neden? sorusuna ise 44 katılımcı evet, 52 katılımcı hayır demiş, 1 katılımcı cevap vermemiştir. Evet, yanıtını veren katılımcılar Erzurum'un ata toprağı olması, Erzurum'a karşı olan sevgileri, arkadaş ortamı ve akrabalarının varlığı, Erzurum'un sakin şehir olması gibi Erzurum'un çekiciliklerini ifade ederken, Bursa'nın havasının kirliliği,

gürültü kirliliği, Bursa'nın giderek kalabalıklaşması gibi nedenleri de Bursa'nın iticilikleri geri dönme nedeni olarak ifade etmişlerdir. Hayır, yanıtını veren katılımcılar ise uyum sağlamalarını ve düzen kurmalarını, aile ve akrabalarının olmasını Bursa'nın çekicilikleri, iş ve sosyal imkânlarının kısıtlı olmasını Erzurum'un iticilikleri olarak belirtmişlerdir (Grafik 19).



Grafik 19.
Erzurum'a Geri Dönme İsteği.

Erzurum'dan tanıdıklarınıza Bursa'ya taşınmalarını önerir misiniz? Sorusuna ise 54'ü evet, 34'ü hayır cevabını vermişlerdir. 8 katılımcı şartlara göre evet cevabını verirken, 1 katılımcı soruya cevap vermemiştir (Grafik 20).



Grafik 20.
Erzurum'daki Tanıdıklara Bursa'ya Taşınmalarını Önerme Durumu.

Tartışma ve Sonuç

Metropol kentler heterojen yapıları ile farklılıkların mekânları olarak bilinseler de aynı zamanda kendi içlerinde çeşitli kümelenme biçimlerini barındırırlar. Bu çalışma ile ele alınan hemşehri kümelenmesi de bunlardan birisidir. Türkiye'nin büyük kentlerinde yaşayan nüfusun önemli bir bölümü başka illerin nüfusuna kayıtlı olanlardan oluşmaktadır. Örneğin İstanbul'da bu oran %86, Ankara'da %72, İzmir'de %63 ve Bursa'da ise %51'dir. Bu çalışmanın sürdürüldüğü Bursa'nın nüfus kompozisyonu hem yurt içi ve hem de uluslararası boyutlu göçler ile şekillenmiştir. Yurt dışı göçlerin çoğunluğu Balkan ülkelerinden son yüzyıl içinde yapılanlardan oluşmaktadır. Bursa sanayileşme sürecinin hız kazandığı 1970'li yıllar ile birlikte yurt içinde göçler açısından önemli bir hedef kent halini almıştır. Özellikle yüksek istihdam kabiliyeti sayesinde ülkenin çeşitli illerinden ciddi bir nüfus talebi ile karşı karşıya kalmıştır. Bu süreçte sadece Bursa'ya değil

Türkiye'nin ekonomik fırsatlar barındıran diğer kentlerine de nüfus gönderen bazı iller ön plana çıkmıştır. Erzurum, Muş, Samsun, Artvin, Trabzon, Diyarbakır, Giresun ve Kars bunlardan öne çıkanlardır. Çeşitli illerden Bursa kentine yönelik göçlerde dikkat çeken görünümünden birisi bu göç gruplarının mekânsal olarak belirli mahallelerde kümelenmeleri durumudur. Bu çalışma ile Bursa'da ikamet eden Erzurum iline kayıtlı nüfusun dağılımında mekânsal olarak kümelenmenin olup olmadığını tespit etmenin yanında aynı zamanda bunun nedenleri, güncel olarak devam edip etmediği ve gelecekte nasıl bir süreç beklendiği hem niceliksel veriler hem de sahada yapılan görüşmeler ile ortaya konulmuştur. Bu doğrultuda Bursa'nın metropoliten ilçeleri olan Osmangazi, Yıldırım, Nilüfer, Kestel ve Gürsu çalışma sahası olarak belirlenmiştir.

Çalışma ile elde edilen verilere göre Erzurum'dan Bursa'ya göç 1970'li yıllar ile birlikte belirgin bir şekilde hızlanmaya başlamış bugün de devam etmektedir. Böylece Bursa kentindeki en kalabalık iç göç grubunu Erzurumlu iline kayıtlı nüfus oluşturmaktadır. Bursa'nın sahip olduğu ekonomik nedenler ve iş imkânlarının fazla olmasının yanı sıra tayin, akraba, hemşeri ve tanıdık varlığı, iyi yaşam koşulları, eğitim ve sağlık gibi nedenler bu nüfusun Bursa'yı tercih etmesindeki başlıca faktörlerdir. Çalışma sahası içerisinde sırasıyla Yıldırım, Osmangazi, Nilüfer, Gürsu ve Kestel ilçeleri Erzurum iline kayıtlı nüfusun yoğun olarak yaşadıkları ilçelerdir. Bunun yanı sıra çalışma sahası dışında kalan İnegöl'de yoğun bir şekilde Erzurum iline kayıtlı nüfusu barındırmaktadır. Ayrıca Bursa'nın Harmancık, Büyükorhan ve Keles ise bu nüfusun en az ikamet ettikleri ilçeleri oluşturmaktadır. Mahalle düzeyinde dağılımları değerlendirildikleri zaman ise sırasıyla Hamitler (Osmangazi), Yavuz Selim (Yıldırım), Yeni Doğan (Gürsu), Bağlarbaşı (Osmangazi), Vani Mehmet (Kestel), Ulus (Yıldırım), Güneştepe (Osmangazi), Arabayatağı (Yıldırım), Çelebi Mehmet (Yıldırım) ve Kurtuluş (Gürsu) mahalleleri Erzurum iline kayıtlı nüfusun yoğun olarak ikamet ettikleri mahallelerdir. Ayrıca Yıldırım'ın Mevlana ve Çınarönü ile Gürsu'nun Yeni Doğan mahalleleri Bursa dâhil olmak üzere diğer illere kayıtlı nüfus içerisinde Erzurum iline kayıtlı nüfus ilk sırada yer almaktadır.

Göç edenlerin önemli bir bölümü kendisinden önce gelen hemşehri, tanıdık ve akrabalarından aldıkları destek, Bursa'da ikamet ettikleri yerlerin seçimindeki başlıca faktör olmuştur. Bunun yanı sıra mahallenin sunduğu kolaylıklar, eğitim ve evlilik gibi etkenler de mahalle seçiminde etkili olan diğer nedenlerdir. Yer seçiminde etkili olan bu faktörler Erzurum iline kayıtlı nüfusun metropoliten ilçe sınırları içerisindeki bazı mahallelerinde kümelenmelerine neden olmuştur. Nitekim küresel Moran's I Endeksi sonucunun 0,340824 olması da bu nüfusun mahalle düzeyinde kümelenmiş olduğunu göstermektedir. Bu kümelenmenin nerelerde olduğunu belirlemek için uygulanan LISA analizi sonucunda Yıldırım'da 23, Osmangazi'de 7, Gürsu ve Kestel'de 4, Nilüfer'de de 1 olmak üzere çalışma sahası içerisindeki 39 mahallede Erzurum iline kayıtlı nüfusun YY kümelenmiş sonucuna varılmıştır. Bunun yanı sıra LISA ile 105 mahalle DD, 19 mahalle DY, 1 mahalle YD ve 97 mahallede ise istatistiksel olarak anlamsız sonuçlarına ulaşılmıştır. Görüşmeye katılanların büyük bir kısmı

tanıdık, akraba ve hemşehrileri ile birlikte yaşamaktan memnun olup, ikamet ettikleri mahallelerinden göç etmeyi düşünmediklerini belirtmişlerdir. Göç etmeleri durumunda da hemşehrilerinin bulunduğu yerleri tercih etmeleri, kümelenmenin bugün olduğu gibi gelecekte de devam edeceğinin bir göstergesidir. Bu durumun bir diğer göstergesi de yeni evlenen çiftlerin mahalle seçimleridir. Nitekim 78 katılımcı, yeni evlenen çiftlerinde mahalle seçiminde hemşehri varlığının etkili olduğunu belirtmiştir. Ancak bu duruma aksi yönde cevap verenlerin sayısının nispeten fazla olması (35 katılımcı), kümelenmenin gelecekte değişme ihtimalinin de olduğunu göstermektedir.

İlişkiler ağı (Network) teorisine göre aileye veya ortak kökene dayalı ilişkiler, barınma, iş bulma ve yasal işlemlerin gerçekleştirilmesine yardımcı olmanın yanında, kişisel sorunlarına da destek sağlamıştır (Koçal & Karasu, 2023). Bu kapsamda Bursa'daki Erzurum iline kayıtlı nüfus üzerinde de bu teoriyi ilişkilendirmek mümkündür. Nitekim Erzurumluların Bursa'da belirli mahallelerde kümelenmelerinde yani yaşanan yer seçiminde kendilerinden önce bu kente göç eden hemşehrilerinin ve akrabalarının etkisinin söz konusu olması bu durumun başlıca göstergesidir. Bunun yanı sıra hemşeri ve akrabaların ev ve iş bulmada, arsa ve ev almada maddi destek sağlamalarının yanı sıra verdikleri manevi destekler, Erzurum'dan Bursa'ya doğru gerçekleşen göç hareketinin bu teoriyle ilişkilendirebileceğimiz bir başka göstergeleridir. Hemşehri ve akraba varlığına bağlı olarak meydana gelen bu kümelenme aynı zamanda kültürel değerlerin yaşatılmasına da katkı sağlarken, katılımcıların çok büyük bir kısmının Bursa'ya uyum sağladığı ve bu süreçte hemşehrilerinin etkisinin önemli olduğu belirlenmiştir.

Etik Komite Onayı: Bu çalışma için etik komite onayı Bursa Uludağ Üniversitesi'nden (Tarih:25.08.2023, Sayı:2023-07) alınmıştır.

Katılımcı Onamı: Katılımcılardan onam alınmıştır.

Hakem Değerlendirmesi: Dış bağımsız.

Yazar Katkıları: Fikir-N.Z., İ.E.; Tasarım- N.Z., İ.E.; Denetleme- N.Z., İ.E.; Kaynaklar- N.Z., İ.E.; Veri Toplanması ve/veya İşlemesi N.Z., İ.E.; Analiz ve/veya Yorum- N.Z., İ.E.; Literatür Taraması- N.Z., İ.E.; Yazıyı Yazan- N.Z., İ.E.; Eleştirel İnceleme- N.Z., İ.E.

Çıkar Çatışması: Yazarlar, çıkar çatışması olmadığını beyan etmiştir.

Finansal Destek: Yazarlar, bu çalışma için finansal destek almadığını beyan etmiştir.

Ethics Committee Approval: Ethics Committee Approval was obtained from Bursa Uludağ University (Date: 25.08.2023, Number: 2023/07).

Informed Consent: Consent was obtained from the participants.

Peer-review: Externally peer-reviewed.

Author Contributions: Concept-N.Z., İ.E.; Design-N.Z., İ.E.; Supervision-N.Z., İ.E.; Resources- N.Z., İ.E.; Data Collection and/or Processing- N.Z., İ.E.; Analysis and/or Interpretation- N.Z., İ.E.; Literature Search- N.Z., İ.E.; Writing Manuscript- N.Z., İ.E.; Critical Review- N.Z., İ.E.

Conflict of Interest: The authors have no conflicts of interest to declare.

Financial Disclosure: The authors declared that this study has received no financial support.

Kaynaklar

Akyıldız, İ. E. (2016). Göç teorilerinin karşılaştırmalı analizi. *Bursa Uludağ Üniversitesi İktisadi ve İdari Bilimler Fakültesi Dergisi*, 35(2), 127-176.

- Anselin, L. (1995). Local indicators of spatial association—LISA. *Geographical Analysis*, 27(2), 93-115. <https://doi.org/10.1111/j.1538-4632.1995.tb00338.x>
- Ari, Y. O. (2020). Çağdaş göç teorileri çerçevesinde küresel göçlerin ekonomik belirleyicileri. *Sosyal Bilimlerde Güncel Çalışmalar*, (ss. 31-45). Gazi.
- Atmaca, C. & Zaman, S. (2023). Gaziantep şehrinde geçici koruma kapsamındaki Suriyelilerin mekânsal kümelenme eğilimleri ve etkileri, İnönü caddesi örneği. *Uludağ Üniversitesi Fen-Edebiyat Fakültesi Sosyal Bilimler Dergisi*, 24(45), 611-628. <https://doi.org/10.21550/sosbilder.1183603>
- Bahadır, M., Yılmaz, C., Uzun, A., Zeybek, H. İ., & Özçelebi, M. A. (2017). Samsun iline göç eden Trabzonluların mekânsal analizi. O. Köse (Ed.), *Geçmişten Günümüze Göç* Cilt: 2 içinde (ss. 895-904). Uğur Ofset.
- Bahçalı, S. & Özözen Kahraman, S. (2016). Artvinlilerin göç tercihlerinde Bursa'nın yerinin sosyo-ekonomik ve mekânsal analizi. *Istanbul Üniversitesi Edebiyat Fakültesi Coğrafya Dergisi*, 33, 37-52.
- Başaran, E. & Kılıçarslan, A. (2022). İç göçler bağlamında Trabzon dışında yaşayan Trabzonlulara Dair Karşılaştırmalı Bir Analiz (2013-2021). *Karadeniz Araştırmaları Enstitüsü Dergisi*, 8(16), 485-509. <https://doi.org/10.31765/karen.1166520>
- Birinci, S. (2017). Türkiye'de göç etkinliği, nüfus devinimi ve nüfus değişimi (2014-2015). *Türk Coğrafya Dergisi*, 69, 81-88. <https://doi.org/10.17211/tcd.332014>
- Castles, S., Haas De H., & Miller, M.J. (2014). *The age of migration*. Palgrave Macmillan.
- Clark, V. L. P., & Ivankova, N. V. (2018). *Karma yöntemler araştırması alana yönelik bir kılavuz*. Ö. Çokluk Bökeoğlu (Ed.), Nobel.
- Clark, W.A.V. (2020). *Human migration*. G. L. Thrall (Eds.). WVU Research Repository. (Original work published 1986).
- Creswell, J. W. (2021). *Karma yöntem araştırmalarına giriş* (3. Baskı). M. Sözbilir (Ed.). PEGEM Akademi.
- Coşkun, O. (2008). İç göçler açısından Erzurum ilinin analizi. *Doğu Coğrafya Dergisi*, 13(20), 239-266.
- Çubukçu, K. M. (2020). *Planlamada ve coğrafyada temel istatistik ve mekânsal istatistik*. Nobel.
- ENDEKSA. (2024). Kütük Bilgisi. <https://www.endeksa.com/tr/> (Erişim Tarihi: 01.06.2024).
- Garipağaoğlu, N. (2013). Türkiye'de göç alan illere yönelen nüfusun eğitim durumu. *Marmara Coğrafya Dergisi*, 4, 71-86.
- Getis, A. (2010). Spatial autocorrelation. In M. M. Fischer & Arthur Getis (Eds.), *Handbook of applied spatial analysis software tools, methods and applications* (pp. 255-278). Springer.
- Grekousis, G. (2020). *Spatial analysis methods and practice describe, explore, explain through GIS*. Cambridge University Press.
- Günal, V. (2012). Mardin ilinden verilen göçün akım yönündeki değişimi. *Uluslararası Sosyal Araştırmalar Dergisi*, 5(23), 248-275.
- Işık, Ş. (2017). 21. yüzyılın başında İzmir'in iller arası göçlerdeki konumunda ne değişti?. *Ege Coğrafya Dergisi*, 26(1), 1-19.
- İncedere, L. (2022). Kentsel mekânda ayrışma: Mahalle ölçeğinde bir inceleme-İzmir örneği. *Türk Coğrafya Dergisi*, 81, 127-140. <https://doi.org/10.17211/tcd.1187112>
- Lee, J., & Wong, D. W. S. (2001). *Statistical analysis with arcview GIS*. John Wiley & Sons, Inc.
- Koçal, A. V. & Karasu, M. A. (2024). Göç kuramlarında güncel bir yaklaşım: Göçmen ilişki ağları kuramı. *Dicle Üniversitesi İktisadi ve İdari Bilimler Fakültesi Dergisi*, 14(27), 78-97. <https://doi.org/10.53092/duibfd.1354312>
- Massey, D. S., Arango, J., Hugo, G., Kouaouci, A., Pellegrino, A., & Taylor, J. E. (2014). Uluslararası göç kuramlarının bir değerlendirmesi. *Göç Dergisi*, 1(1), 11-46. <https://doi.org/10.33182/gd.v1i1.546>
- Öksüz, M. (2018). "Buralarda Yabancı Yok": Hemşeri derneklerinin kentleşme üzerine etkisi, Ankara'daki Ofullar örneği. *Türk Coğrafya Dergisi*, 70, 87-98. <https://doi.org/10.17211/tcd.369212>
- Öngör, S. (1961). 1950-1955 devresinde Türkiye'de iç göçler. *Türk Coğrafya Dergisi*, 21, 63-74.
- Patton, M. Q. (2018). *Nitel araştırma ve değerlendirme yöntemleri*. M. Bütün & S.B. Demir (Çev. Ed). Pegem Akademi.
- Şahbaz, H. (2020). Ülke içi göçlerde Eskişehir ilinin yeri. *Doğu Coğrafya Dergisi* 25(44), 107-124. <https://doi.org/10.17295/ataunidd.804941>
- Şahbaz, H. (2021). 2000 yılı sonrası ülke içi göçlerde Kütahya ilinin yeri. *Doğu Coğrafya Dergisi*, 26(45), 235-256. <https://doi.org/10.17295/ataunidd.885546>
- Todaro, M. (1980). Internal migration in developing countries: A survey. In R. A. Easterlin (Eds). *Population and Economic Change in Developing Countries* (ss:361-402), University of Chicago Press.
- Turut, H. & Özgür, E. M. (2018). Bir kente göçün hikâyesi: Süreçler, bütünleşme ve aidiyet. *Coğrafi Bilimler Dergisi*, 16(1), 153-180. https://doi.org/10.1501/Cogbil_0000000196
- Tümertekin E. & Özgüç N. (2012). *Beşeri coğrafya insan, kültür, mekân* (13. baskı). Çantay Kitabevi.
- Türkiye İstatistik Kurumu. (2024a). Adrese Dayalı Nüfus Kayıt Sistemi (ADNKS). İkamet edilen ile göre nüfusa kayıtlı olunan il. <https://biruni.tuik.gov.tr/medas/?locale=tr> (Erişim Tarihi: 01.06.2024).
- Türkiye İstatistik Kurumu. (2024b). Adrese Dayalı Nüfus Kayıt Sistemi (ADNKS). İkamet edilen ilçeye göre nüfusa kayıtlı olunan il. <https://biruni.tuik.gov.tr/medas/?locale=tr> (Erişim Tarihi: 01.06.2024).
- Usta, G. (2020). Mekân ve yer kavramlarının anlamsal açıdan irdelenmesi. *Turkish Online Journal of Design Art and Communication*, 10(1), 25-30.
- Ünlütürk Ulutaş, Ç. & Kamber, A. (2017). İç göç ve mekânsal dışlanma. *Anadolu Üniversitesi Sosyal Bilimler Dergisi*, 17(4), 1-14. <https://doi.org/10.18037/ausbd.417362>
- Ünal, Ç. (2020). İzmir'in göç analizi (2008-2018). *Doğu Coğrafya Dergisi*, 25(43), 195-208. <https://doi.org/10.17295/ataunidd.686004>
- Yakar, M. (2013). 21. yüzyılın başında Türkiye'de iller arası göçlerin mekânsal ve istatistiksel analizi. *Journal of World of Turks*, 5(3), 239-263.
- Yakar, M. (2015). Türkiye'nin iç göç paterni: Kim nerede ikamet ediyor? Nereye kayıtlı?. *Ege Coğrafya Dergisi*, 24(1), 15-38.
- Yakar, M. (2021). Türkiye' de göçün değişen zamansal ve mekânsal örüntüleri. *Ege Coğrafya Dergisi*, 30(1), 1-30. <https://doi.org/10.51800/ecd.848106>
- Yaşar, O. (2009). Edirne ili'nin nüfus hareketleri bakımından incelenmesi ve son dönemde göçlere katılanların sosyo-ekonomik nitelikleri. *Doğu Coğrafya Dergisi*, 14(21), 195-220.
- Yıldırım, A. & Şimşek, H. (2018). *Sosyal bilimlerde nitel araştırma yöntemleri* (11. baskı). Seçkin.
- Yılmaz, C. & Albayrak, L. (2019). Artvin'den Bursa'ya göç ve kültürel birikimin değerlendirilmesi. B. Gönengil, T. A. Ertek, İ. Akova ve E. Elbasi (Ed.), *1st Istanbul International Geography Congress Proceedings Book* (ss. 243-252) içinde. Türkiye: Istanbul University Press. <https://doi.org/10.26650/PB/PS12.2019.002.024>
- Yüceşahin, M. M. & Tuysuz, S. (2011). Ankara kentinde sosyo-mekânsal farklılaşmanın örüntüleri: Ampirik bir analiz. *Coğrafi Bilimler Dergisi*, 9(2), 159-188. https://doi.org/10.1501/Cogbil_0000000123
- Zaman, S. (2023). Nüfus coğrafyası. Ü. Bekdemir (Ed.) *Genel Beşeri ve Ekonomik Coğrafya* içinde (ss. 1-104), Pegem Akademi.
- Zaman, S. & Eşim, İ. (2019). Türkiye'nin iç göç hareketlerinde Bursa'nın yeri (2008-2018). 5. *Uluslararası Bilimsel Araştırmalar Kongresi (UBAK) Bildiri Tam Metin Kitabı* (ss. 537-558). Asos.