



Prof. Dr. Evcan Uzunlar



Fatih Arslan

# Erzurum İlindeki Kobi'lerin Özellikleri ve Finansal Kaynaklarının Kullanımı İle İlgili Bir Anket Araştırması

**Prof. Dr. Evcan UZUNLAR**

Atatürk Üniversitesi, İİBF.

**Fatih ARSLAN**

Atatürk Üniversitesi, Sosyal Bil. Ens.

## Özet

Küreselleşen dünyanın dışında kalmamak sürekli büyüyen pazardan ya da dünya ticaretinden pay alabilmek için fırsat ve avantajlardan yararlanabilmek ülkeler için öncelikli amaçlardan olmuştur. Küreselleşen dünya ile bütünleşmede ve dış pazarlara açılmada KOBİ'ler ön plana çıkmaktadır. Bu nedenle KOBİ'lerin diğer işletmelerden farklı özellikleri bulunmaktadır. İstihdam yaratma olanakları diğer işletmelere göre daha fazladır. Daha düşük yatırım maliyetleri ile istihdam imkanı yaratırlar. Bankalarla ilişkilerinde daha dikkatli hareket ettiklerinden ve yapıları nedeniyle ekonomik dalgalanmalardan daha az etkilenir talep değişikliklerine ve çeşitliliklerine daha kolay uyum gösterirler. Ülke ekonomisi için çok önemli olan KOBİ'ler ile ilgili yapılan bu araştırmada Erzurum ilinde seçilmiş KOBİ'lerin finansal durumları ve finansal kaynakların kullanımı ile ilgili bir anket araştırması yapılmıştır.

**Anahtar Kelimeler:** KOBİ, anket, global finansal kaynaklar.

## Abstract (Features of SMEs of The City of Erzurum and A Survey Research on Its Financial Resource Utilization)

To stay in the global world and to benefit from the opportunities is one of the main targets for most countries today. SMEs are important for integration with the global world and to diffuse to foreign markets. Therefore, SMEs have special features compared to other enterprises. They have more employment potential with less investment costs. They are less affected from economic downturns since they are careful with their relations with banks. They are more easily accommodated to demand fluctuations and variations. In this research, a survey about the financial conditions and resource utilizations of some selected SMEs in Erzurum was conducted.

**Key Words:** SME, survey, global, financial resources.

## 1. Giriş

Günümüzde işletmelerin büyük çoğunluğunu küçük ve orta boy işletmeler (KOBİ) oluşturmaktadır. Büyük firmalara göre daha dinamik bir yapıya ve esnek karar alma mekanizmasına sahip olan KOBİ'ler bu özellikleri ile istihdam yaratma potansiyelini en iyi değerlendirebilecek işletmeler olarak tanımlanmaktadır.

Özellikle küreselleşme süreci ile giderek yoğunlaşan ve ekonomide ağırlıklı bir yere sahip olan KOBİ'lerin yapısal özelliklerinin daha iyi anlaşılmasını sağlamak için KOBİ'lerin rekabet güçlerinin artırılmasına yönelik politikaların izlenmesi gerekmektedir.

KOBİ'ler tüm dünyada olduğu gibi Türkiye için de oldukça büyük bir öneme sahiptir. Esnek bir yapıya sahip olan KOBİ'lerin yeni sanayilere de adapte olmaları mümkündür.

KOBİ'ler gelişmiş ülkelerde olduğu gibi Türkiye ekonomisinde de üretim, istihdam, verimlilik ve ihracat gibi konularda çok önemli bir konuma sahiptir. Türkiye'de tüm işletmelerin %98'ini KOBİ'ler oluşturmakta ve istihdamın %77'sini, üretimin %38'ini, ihracatın %8'ini KOBİ'ler oluşturmaktadır (Akgüç, 1994).

KOBİ'lere ilişkin literatür tarandığında KOBİ kavramı üzerinde birleşilen kesin bir tanım olmadığı görülmektedir. KOBİ tanımı ülkeden ülkeye ve hatta bir ülkenin çeşitli kurumları arasında dahi değişmektedir. Bunun yanı sıra girişimcinin işletmede fiilen çalışması, iş bölümü ve uzmanlaşma derecesi, sermayenin sınırlı oluşu ve finansal yetersizlik gibi konular göz önünde bulundurulmaktadır. Ayrıca Çalışan kişi açısından, 51-150 Dış Ticaret Müsteşarlığı ve TOSYÖV 1-200, Eximbank tarafından 1-250 arasında işçi çalıştıran işletmeler KOBİ olarak sınıflandırılmaktadır. Bunun yanı sıra yönetim tekniklerinin uygulanmaması ve yetersizliği gibi kriterler de KOBİ'leri sınıflandırmak için göz önünde bulundurulmaktadır (Algan, 1988). KOBİ'lerin tanımında çalışan sayısı ölçme ve karşılaştırma kolaylığı açısından en fazla kullanılan ölçü olmaktadır. KOBİ'lerin tanımlanmasındaki farklılıklar Türkiye'de de göze çarpmaktadır. Bu konudaki ilk yaklaşımlar, 1923 İzmir İktisat Kongresi'nde yapılmaya başlanmış ve devletin özel sektörü desteklemek amacı ile çıkarttığı ve 1942'ye kadar yürürlükte kalan Teşvik-i Sanayi kanununun bu konuda ilk kez bir tanımlama yaptığı görülmektedir. Kanuna göre 5 kişiden az ve en çok 9 beygirlik muharrik güç çalıştıran iş yeri küçük, bunun üstündekiler büyük olarak kabul edilmiştir (Canbaşı, 1989).

Daha sonra işletmelerinin İş Kanunu'nun kapsamına gireceğini belirlemek amacıyla yapılan tanımlamada 10 işçiden az kişi çalıştıran işletmeler küçük ölçekli kapsamında tutulmuştur. Tanımlar odalara, birliklere ve derneklere göre değişmekte, bu konudaki en yetkili kuruluş olan DİE'nin bile yaklaşımları farklı olmaktadır. Bu değerler en son 1980 nüfus sayımında 10 işçiden az çalıştıran işyerleri

küçük, 10-24 arası orta ve diğerlerini de büyük olarak tanımlanmıştır.

Dünya Bankası 1-50 işçi çalıştıranları Küçük işletme, 51-200 işçi çalıştıranları Orta ölçekli işletme, 200'den çok işçi çalıştıranları ise Büyük işletme olarak tanımlamaktadır. Ülkemizde farklı kuruluşlar tarafından farklı tanımlar yapılmaktadır. KOSGEB, 1-50 işçi çalıştıranları küçük işletme, 51-150 işçi çalıştıranları orta ölçekli işletme olarak tanımlamaktadır. Yapılan anket araştırmasında çalışan işçi sayısı göz önünde bulundurularak 1-50 kişi çalıştıran işletmeler küçük, 51-200 arası işçi çalıştıranlar ise Orta ölçekli olarak kabul edilmiş ve araştırma kapsamına alınmıştır.

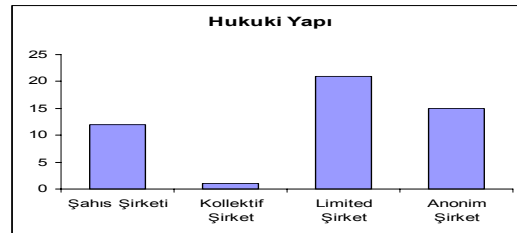
Erzurum ilinde KOBİ'lerle ilgili yapılan bu anket araştırmasında 49 firma seçilmiş olup KOBİ'lerin finansal durumları, işçi sayısı, sermaye yapısı, faaliyet süresi, teşviklerden yararlanma durumları, pazar alanları, yönetici kadrolarının eğitim ve deneyim durumları, kaynak kullanımında karşılaştıkları güçlükler gibi konulara ilişkin sorunları belirlemek amacıyla KOBİ'lere çeşitli sorular sorulmuş ve yanıtları alınmaya çalışılmıştır. Ayrıca şirketlerin amaçları ve çalışma sermayesi yönetimi bölümünde birden çok yanıt alındığı için istatistiksel bir metot olan Likert ölçeği kullanılmıştır.

## 2. Araştırma Bulguları

### 2.1 Şirketlerin Hukuki Yapısı

Araştırma konusu işletmelerin faaliyetlerini sürdürdükleri hukuki yapıları Şekil 1, endüstri kolu Şekil 2 ve istihdam sayıları Şekil 3'te verilmiştir. Ankete katılan 49 işletmenin %43'ü Limited Şirket, %31'i Anonim Şirket, %24'ü şahıs şirketi %2'si de Kolektif Şirkettir. (Bkz. Şekil 1)

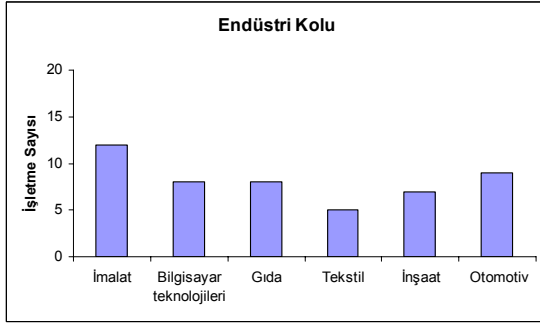
Şekil 1. Şirketlerin Hukuki Yapısı



## 2.2 Endüstri Kolu

İşletmelerin endüstri kollarına göre 6 sektörde faaliyet gösterdikleri görülmektedir. Toplam 49 işletmenin %19'u otomotiv sektörü, %25'i imalat sektörü, %16'sı bilgisayar teknolojileri sektörü, %16'sı gıda sektörü, %10'u tekstil sektörü ve %14'ü de inşaat sektöründe faaliyet göstermektedir. (Bkz. Şekil 2)

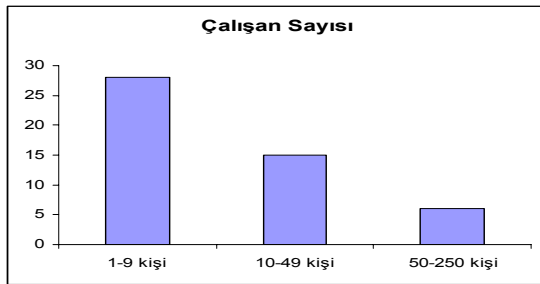
Şekil 2. Endüstri Kolu



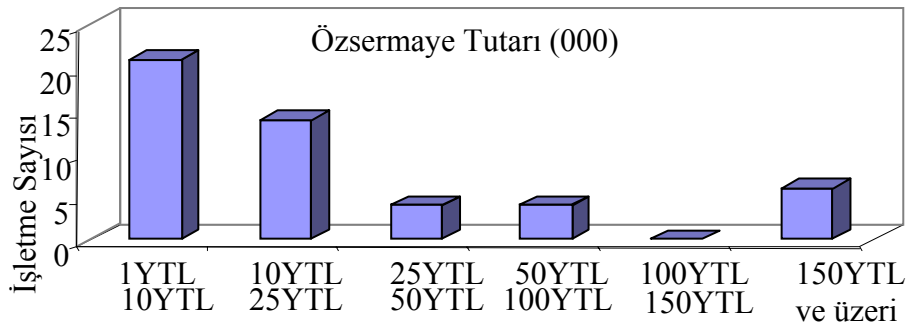
## 2.3 Çalışan Sayısı

Ankete katılan işletmelerin çalışan sayılarına göre dağılımı incelendiğinde %57'sinin 1-9 arası, %31'inin 10-49 arası, %12'sinin 50-250 arasında çalışmanı istihdam ettikleri görülmüştür. Bu durum ildeki işletmelerin genelde küçük işletmeler olduğunu göstermektedir. (Bkz. Şekil 3)

Şekil 3. Çalışan sayısı



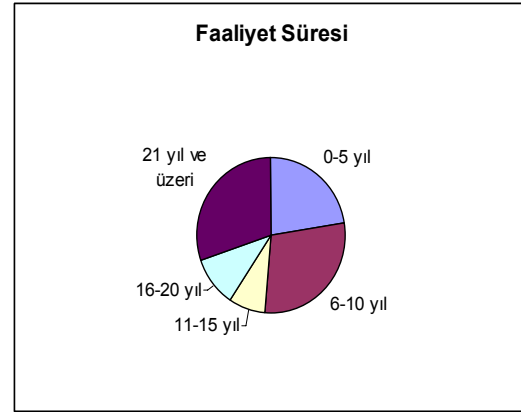
Şekil 5. Şirketlerin Özsermaye Tutarı



## 2.4 Şirketlerin Faaliyet Süreleri

İşletmelerin faaliyet süreleri Şekil 4'te verilmiştir. Anket sonuçlarına göre ilk 10 yıl göz önüne alındığında şirketlerin %51'i yeni kurulmuş %31'inin 20 yıl ve daha fazla süre ile faaliyet gösterdikleri görülmektedir. Bu durum işletmelerin bir kısmının çok eski ve diğer bir kısmının ise yeni şirketler olduklarını göstermektedir. (Bkz. Şekil 4)

Şekil 4. Şirketlerin Faaliyet Süreleri



## 2.5 Şirketlerin Özsermaye Tutarları

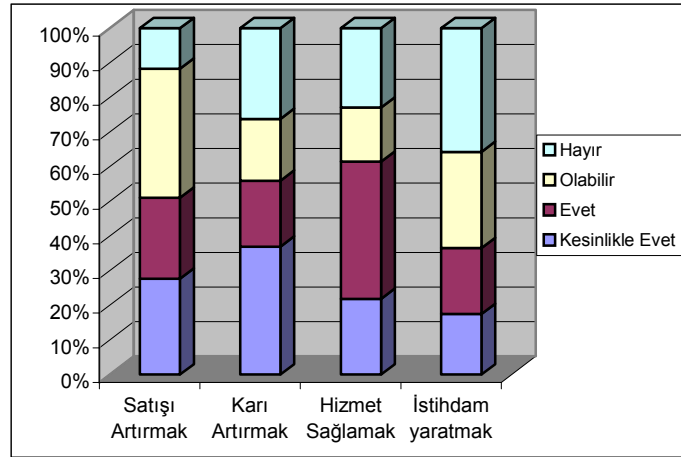
Mayıs 2006 tarihi itibari kullanılan öz kaynaklar göz önüne alındığında şirketlerin finansal sıkıntıları olduğunu göstermektedir. Şekil 5 incelendiğinde işletmelerin büyük bir kısmının (%43)'ünün öz kaynaklarının 10.000YTL'nin altında olduğu görülmektedir. %72'si 25.000 YTL'nin altında, %6'sının ise 150.000YTL'nin üzerindedir. Erzurum KOBİ'leri AB KOBİ'leri ile kıyaslandığında işletmelerin çok küçük olduğu görülmektedir. (Bkz. Şekil 5)

## 2.6 Şirketlerin Amaçları

Erzurum ilinde kurulan şirketlerin amaçlarının ne olduğu sorulmuş, şirketlerin bu soruya verdikleri yanıtlar belirlen-

meye çalışılmıştır. Bu değerlendirmede 5'li Likert ölçeği kullanılmış ve alınan yanıtların özeti Şekil 6'da sunulmuştur.

Şekil 6. Şirketlerin Amaçları



Kesinlikle evet seçeneğini işaretleyen şirketlerin %26'sı amaçlarının satışları artırmak, %31'i karı artırmak, %21'i hizmet sağlamak, %22'si de amaçlarının istihdam sağlamak olduğunu belirtmiştir.

Evet, seçeneğini işaretleyen şirketlerin %22'si amaçlarının satışlarını artırmak, %16'sı karı artırmak, %38'i hizmet sağlamak, %24'ü de istihdam sağlamak olduğunu belirtmiştir.

Hayır, seçeneğini işaretleyen şirketlerin %11'i amaçlarının satışlarını artırmak, %22'si karı artırmak, %22'si hizmet sağlamak, %45'i de istihdam sağlamak olduğunu ortaya koymuşlardır.

Olabilir, seçeneğini işaretleyen şirketlerin %35'i amaçlarının satışlarını artırmak, %15'i karı artırmak, %15'i hizmet sağlamak, %35'i de istihdam sağlamak olduğunu vurgulamışlardır. (Bkz. Şekil 6)

## 2.7 İşletmelerin Girişimde Bulunma Biçimleri

Kendi öz sermayesi ile faaliyete başlayan şirketler toplam sayının %42'sini

oluşturmakta iken bu grubu %26 ile aile şirketini devam ettirenler, %18'i ortak olarak faaliyetlerini devam ettirenler izlemektedir.

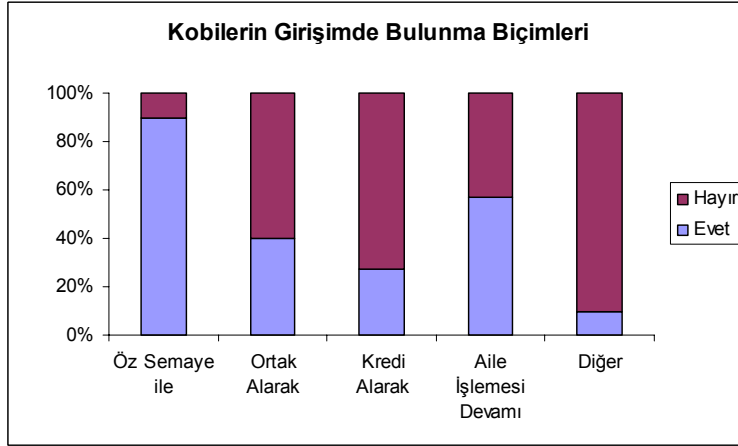
Kredi olarak faaliyete başlayan şirketler ise araştırmanın sadece %1'ini teşkil etmekte iken diğer etkenler %3'te kalmıştır. KOBİ'lerin ağırlıklı olarak kendi sermayeleri ile faaliyetlerini devam ettirdikleri görülmektedir. (Bkz. Şekil 7)

## 2.8 Yatırımları Finansman Yöntemleri

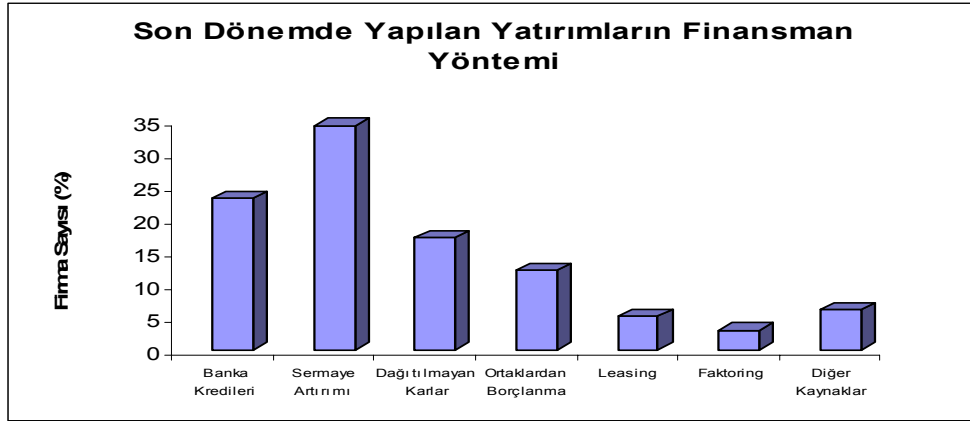
Şirketler yatırımlarını finanse ederken %34'ünün sermaye artırımı, %23'ü banka kredileri kullanarak, %17'si de dağıtılmayan karlarını kullanarak gerçekleştirmektedirler.

Ayrıca şirketlerin %12'si ortaklardan borçlanmayı, %5'i ise Leasing yöntemini kullanmayı tercih etmişlerdir. Şirketlerin bir finansman biçimi olarak kullandıkları diğer kaynakları %6 oranında olup faktöring yöntemini kullanan grup ise %3 tür. (Bkz. Şekil 8)

**Şekil 7. İşletmelerin Girişimde Bulunma Biçimleri**



**Şekil 8. Yatırımların Finansman Yöntemi**



### 2.9 Çalışma Sermayesi Yönetimi

Genel yönetim, işçilik satış ve sabit giderlerin karşılanması, yeterli stok bulundurulması, ham ve yardımcı madde temini gibi konular işletmeler için çalışma sermayesi yönetimini önemli bir konu durumuna getirmektedir (Küçükçolak, 1998).

Şekil 9'da şirketlerin nakit, alacak ve stok yönetiminde kullanmakta oldukları yöntemler görülmektedir. Bu soru ile ilgili Beşli Likert Ölçeği kullanılmıştır

Hiçbir zaman seçeneğini işaretleyen şirketlerden %28'i Faktoring şirketleri ile çalışmakta, %15'i borçlulara iskonto yapmakta, %12'si ise borçluların kredi dönemini gözden geçirmektedir. Şirketlerden %9'u şüpheli alacaklarını takip etmekte, %9'u stok devir hızını izlemekte, %8'i

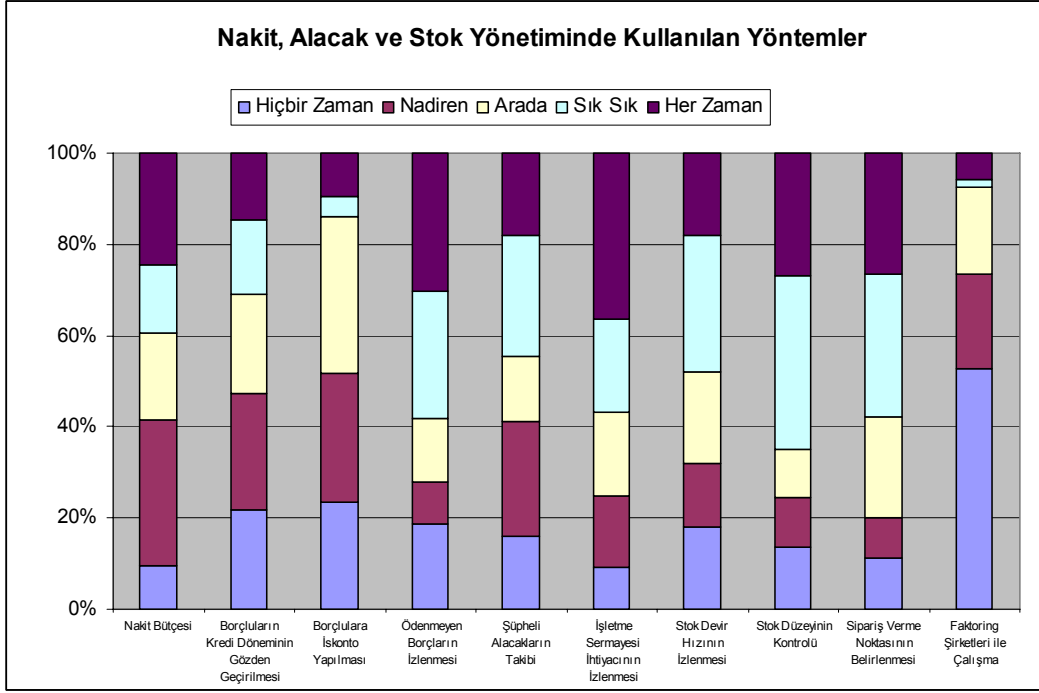
ödenmeyen borçları takip etmekte, %5'i de nakit bütçesi ile çalışırken, %5'i ise stok düzeyini kontrol etmektedir. İşletme sermayesi gereksinimini izleyenlerin oranı ise sadece %4'tür.

Nadiren seçeneğini işaretleyen şirketlerden %11'i Faktoring şirketleri ile çalışmakta, %18'i borçlulara iskonto yapmakta, %14'ü ise borçluların kredi dönemini gözden geçirmektedir. Şirketlerden %14'ü şüpheli alacaklarını takip etmekte, %7'si stok devir hızını izlemekte, %4'ü ödenmeyen borçları ve sipariş verme noktasının belirlenmesi takip etmekte, %17'si de nakit bütçesi ile çalışırken, %4'ü ise stok düzeyini kontrol etmektedir. İşletme sermayesi gereksinimini izleyenlerin oranı ise sadece %7'tür.

Arada seçeneğini işaretleyen şirketlerden %10'u Faktöring şirketleri ile çalışmakta, %22'si borçlulara iskonto yapmakta, %12'si ise borçluların kredi dönemini gözden geçirmektedir. Şirketlerden %8'i şüpheli alacaklarını takip etmekte, %4'ü stok düzeyini izlemekte, %10'u stok

devir hızını izlemekte, ödenmeyen borçları takip etmekte ve sipariş verme noktasının belirlenmesi, %10'u de nakit bütçesi ile çalışırken, %4'ü ise stok düzeyini kontrol etmektedir. İşletme sermayesi gereksinimini izleyenlerin oranı ise sadece %8'dir.

**Şekil 9. Nakit, Alacak ve Stok Yönetiminde Kullanılan Yöntemler**



Sık sık seçeneğini işaretleyen şirketlerden %1'i Faktöring şirketleri ile çalışmakta, %3'ü borçlulara iskonto yapmakta, %9'u ise borçluların kredi dönemini gözden geçirmektedir. Şirketlerden %15'i şüpheli alacaklarını takip etmekte, %9'u stok devir hızını izlemekte, %12'si ödenmeyen borçları takip etmekte, %8'i de nakit bütçesi ile çalışırken, %14'ü ise stok düzeyini kontrol etmekte ve sipariş verme noktasının belirlenmektedir. İşletme sermayesi gereksinimini izleyenlerin oranı ise sadece %9'dur.

Her zaman seçeneğini işaretleyen şirketlerden %3'ü Faktöring şirketleri ile çalışmakta, %6'sı borçlulara iskonto yapmakta, %8'i ise borçluların kredi dönemini gözden geçirmektedir. Şirketlerden %10'i şüpheli alacaklarını takip etmekte ve stok düzeyini izlemekte, %9'u stok devir hızını izlemekte, %13'ü ödenmeyen borçları takip

etmekte, %12'si sipariş verme noktasının belirlenmesi, %13'ü de nakit bütçesi ile çalışırken, %10'ü ise stok düzeyini kontrol etmektedir. İşletme sermayesi gereksinimini izleyenlerin oranı ise sadece %16'dır. (Bkz. Şekil 9)

## 2.10 Kredi Kullanılan Bankalar

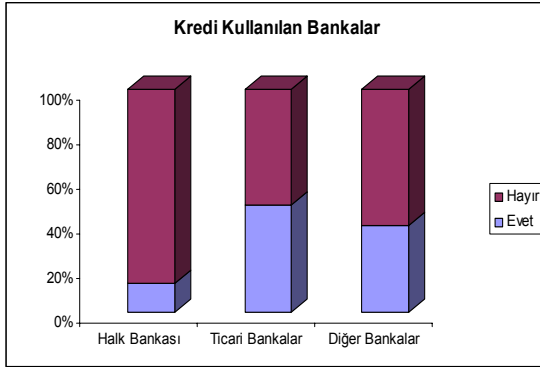
Firmaların %48'i ticari bankalardan, %13'ü Halk Bankası ve % 39'u ise diğer bankalardan kredi kullanma yolunu tercih etmişlerdir (Bkz. Şekil 10)

Halk Bankasının Türkiye'deki KOBİ'lerin finansman bankası olarak kurulduğu göz önüne alındığında sunulan seçeneğe göre %13 düzeyindeki değerler ülkemizin diğer illerine oranla düşük kaldığı görülmektedir.

## 2.11 Sabit Yatırım Harcamaları Tahmininde Göz Önünde Bulundurulmuş Kaynaklar

İşletmelerin kuruluş dönemi boyunca maddi ve maddi olmayan varlıklara yapmış oldukları harcamalar büyük önem taşımaktadır ve proje maliyetlerinin doğru bir şekilde tahmin edilebilmesi bu analizlerin doğruluğu ile orantılıdır. KOBİ'lerin projelerinin uygulama planında sabit yatırım harcamalarının tespiti ve tahmin edilmesinde hangi harcama kalemlerini ne oranda göz önünde bulundurdıkları Şekil 11'de verilmiştir.

Şekil 10. Kredi Kullanılan Bankalar

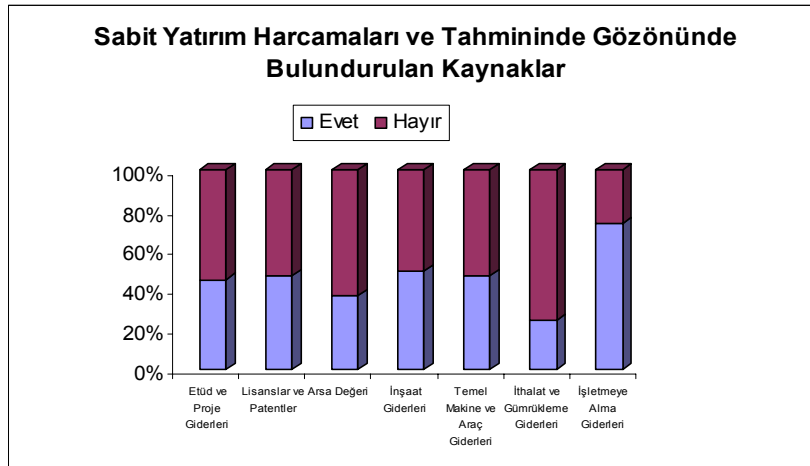


Bir yatırımda ilk aşama ön yapılabilirlik çalışması olup bunu fizibilite etüdü kararı, teknik ve finansal analiz için gereken ekonomik, teknik araştırma ve incelemeleri

için yapılan harcamalar takip etmektedir. Bütün bu faaliyetleri içerir etüt ve proje giderlerini göz önünde bulunduran şirketlerin sayısı 22 olup araştırmanın %14'ünü oluşturmaktadır. Lisanslar ve patentler ise 23 adet işletme (araştırmanın %14'ünü oluşturmaktadır) tarafından dikkate alınmaktadır. Arsa değeri, arsanın satın alınması ile vergi, harçlar gibi satın almak için yapılacak olan her türlü masrafı da içermekte olup araştırmanın %11'ini oluşturan 18 işletme tarafından kayda değer bulunmaktadır. İnşaat giderleri içerisinde atölye, laboratuvar, kazan daireleri ve lojman gibi yardımcı ve sosyal tesisler için yapılan harcamalar ilave olmakta ve tüm işletmelerin %15'ini oluşturan 24 adet firma tarafından dikkate alınmaktadır.

Temel makine araç ve gereçler üretimle doğrudan ilişkili olan makine araç ve gereçlerinin satın alınma bedellerini kapsar ve şirketlerin tümü söz konusu kaynağı sabit yatırım giderlerinin tahmininde göz önünde tutmaktadır. İthalat ve gümrükleme giderleri 12 adet şirket için önem taşımaktadır ve söz konusu grup araştırmanın %8'ini oluşturmaktadır. İşletmeye sabit kıymetleri satın alma giderleri, ilk üretime başlamanın doğal sonucu olarak üstlenilen gider olup söz konusu giderleri dikkate alan şirket sayısı 36 olup araştırmanın %22'sini oluşturmaktadır. (Bkz. Şekil 11)

Şekil 11. Sabit Yatırım Harcamaları ve Tahmininde Gözönünde Bulundurulmuş Kaynaklar



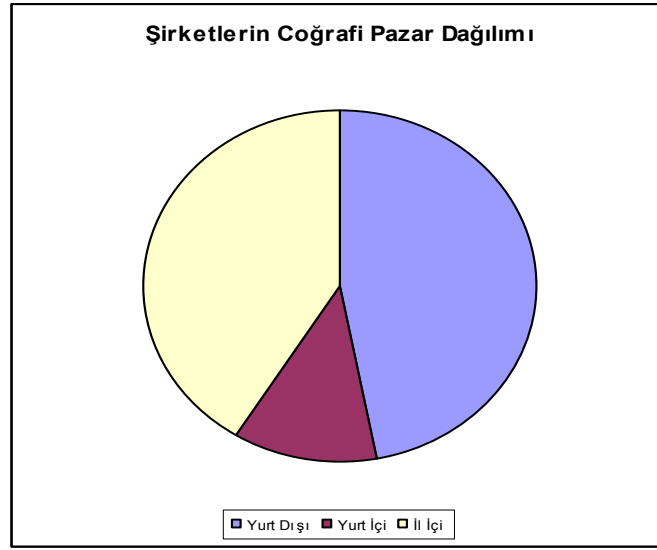


## 2.12 Şirketlerin Coğrafi Pazar Dağılımı

Erzurum KOBİ'lerinin %47'si ürünlerini yurt dışına satarken %41'i il içerisinde, %12 ise yurt içinde diğer bölgelerde pazarlamaktadırlar. Pazar hedeflerinin büyütülmesi hem şirket gelirlerini

artıracak hem de maliyetlerin azalmasına neden olacaktır. Dış pazarlara yönelik çalışan işletmelerin oranının %47 olması Gümrük Birliği üyesi ve AB ile tam üyeliği amaçlayan işletmeler açısından olumlu olduğu söylenebilir. (Bkz. Şekil 12)

Şekil. 12. İşletmelerin Coğrafi Pazar Dağılımı

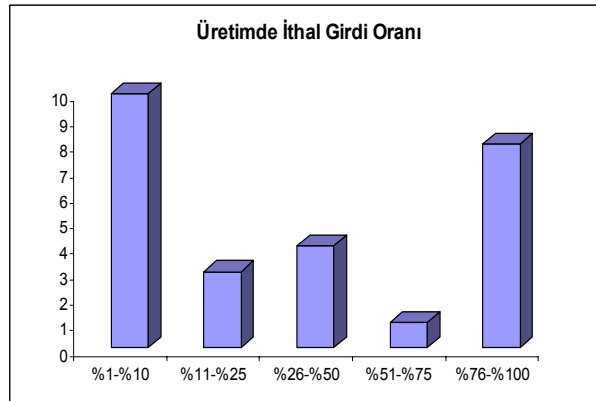


## 2.13 Üretimde İthal Girdi Oranı

Şekil 13, KOBİ'lerin imalatlarında büyük işletmelere göre çok düşük oranda ithal girdi kullanıldığını göstermektedir. Araştırmaya katılan şirketlerden yalnızca 28'i üretimde ithal girdisi kullanmıştır. Bu

işletmelerin ithal girdi kullanım oranları Şekil 12'de görülmektedir. Şekle göre ankete yanıt veren 28 firmanın üretimdeki ithal girdi oranları oranları %1-10 arası 10 firma, %11-25 arası 3 firma, %26-50 arası 4 firma, %51-75 arası 1 firma %76-100 arası 8 firmadır.(Bkz. Şekil 13)

Şekil 13. Üretimde İthal Girdi Oranı



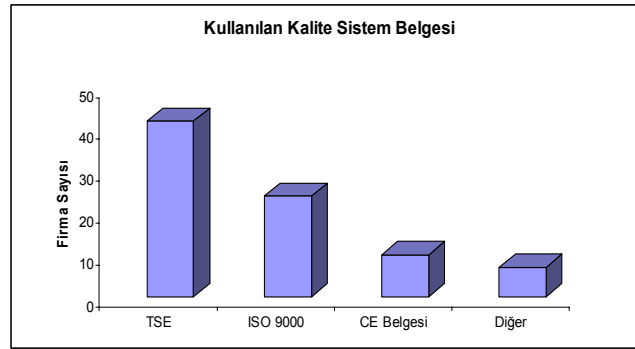


## 2.14 Kullanılan Kalite Sistem Belgesi

CE, ISO 9000 ve TSE gibi kalite sistem belgeleri konusunda Erzurum'daki işletmelere sorulan sorulara alınan yanıtlar Şekil 14te izlenmektedir. Avrupa sertifikası anlamına gelen CE belgesi 10 şirkette bulunurken başka bir uluslar arası belge

olan ISO 9000 kalite belgesine de 24 şirketin sahip olduğu görülmüştür (Şekil 14). Ayrıca 42 şirketin TSE kalite belgesine sahip olması nedeniyle GB kurallarının ve AB sürecinde olan Türkiye için şirketlerin rekabet şanslarının olabileceği söylenebilir. (Bkz.Şekil 14)

Şekil 14. Kullanılan Kalite Sistem Belgeleri

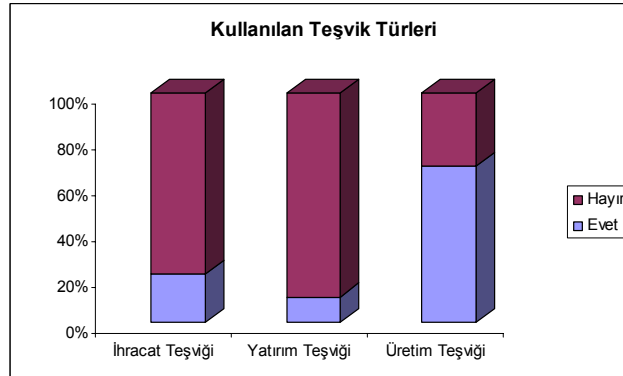


## 2.15 Kullanılan Teşvik Türleri

Erzurum ilindeki KOBİ'lerin %80'nin teşvik kullanmadığını görmekteyiz. %20 oranında teşvik kullanılmaktadır. Bu ora-

nın %68'i üretim teşviki %21'i ihracat teşviki %11' i de yatırım teşvikidir (Bkz. Şekil 15)

Şekil 15. Kullanılan Teşvik Türleri

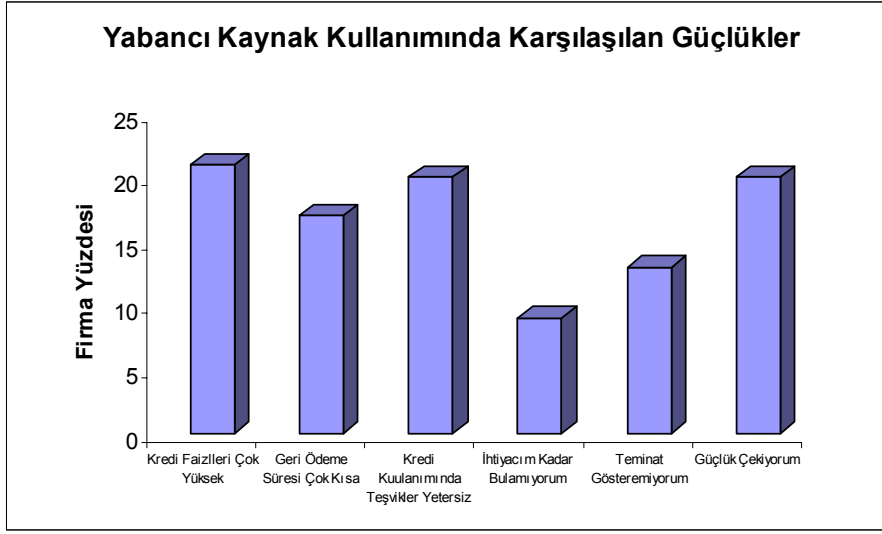


## 2.16 Yabancı Kaynak Kullanımında Karşılaşılan Güçlükler

Şekil 16'de görüldüğü gibi işletmeleri en çok finansal yönden sıkıntıya sokan nedenlerden birisi faizlerin yüksekliğidir. Tabloda bu oran %21 olarak görülmektedir. %20 oranla kredi kullanımında

teşviklerin yetersiz olduğu yine aynı oranla şirketlerin kredi kullanmakta güçlük çektiklerini görmekteyiz.%17 oranında geri ödeme süresinin çok kısa olduğunu, %13 ile teminat gösteremediklerini,%9 ile ihtiyacı kadar kredi bulamadıklarını görmekteyiz. (Bkz. Şekil 16)

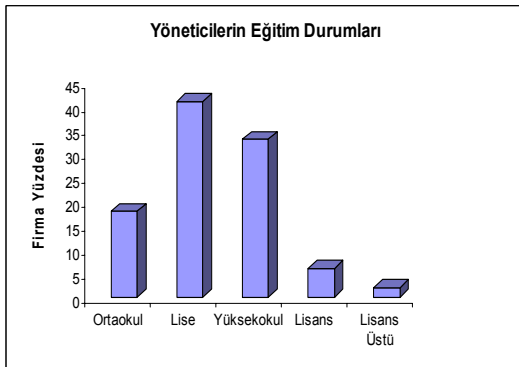
Şekil 16. Yabancı Kaynak Kullanımında Karşılaşılan Güçlükler



### 2.17 Yöneticilerin Eğitim Durumları

Globalleşme sürecinde ekonomik sosyal ve kültürel alanlarda ülkeler bilgiye dayalı bir rekabet içine girmişlerdir. Bilgi toplumunda arzu edilen işletme bilgi üreten işletmedir. Bilgi üretiminde şüphesiz kaliteli eğitim almış insan kaynakları kaçınılmaz bir durumdur (Özgen ve Doğan, 1997). Modern ekonomi anlayışına göre bir ülkenin gelişmişliği o ülkedeki değerler, yargılar ve kültür seviyesi ile doğrudan ilgilidir (Ridinger1995)

Şekil 17. Yöneticilerin Eğitim Durumları



Erzurum'daki ankete katılan şirket yöneticilerinin %41'i Lise mezunu, %33'ü yükseköğretim mezunu, %18'i ortaokul mezunu, %6'sı lisans mezunu %2'sinde yüksek lisans ve üstü düzeyinde eğitim almışlardır. (Bkz. Şekil 17)

### 3. Sonuç

Bu çalışmada KOBİ'lerin finansal sorunlarının incelenmesinden daha çok finansal kaynaklarının kullanımı ile ilgili kararlar ve uygulamaların araştırılması amaçlanmış olup Erzurum ilinde faaliyet gösteren 49 adet KOBİ üzerinde araştırma gerçekleştirilmiştir. Araştırma bulguları, şu şekilde özetlenebilir.

Araştırma konusu şirketler, Ticaret ve Sanayi Odasına kayıtlı 6 sektörden seçilmiş toplam 49 adet firmayı kapsamaktadır. Bu firmaların amaçları öncelikle karlılığı, daha sonra da satışları artırmaktır. KOBİ'ler karı ve satışları artırmaya aynı önemi vermektedirler. Bununla beraber hizmet sağlamak ve istihdam sağlamak amaçları son sıralarda yer almaktadır.

KOBİ'lerin girişimde bulunma biçimleri incelendiğinde ilk sırayı özsermaye ile kurulan işletmeler almakta, aile işletmesi devamı niteliğinde olanlar ise ikinci sırayı almaktadır. Bunu sermaye temin edilmesi, kredi kullanımı ve diğer seçenekler takip etmektedir.

Yatırım kararları alınırken kullanılan yatırım değerlendirme teknikleri arasında öncelikle geri ödeme süresi yöntemi tercih edilmektedir. Bu durum yüksek enflasyon ve risk ortamında KOBİ'lerin yatırımlarını ne kadar sürede finanse edebileceklerini göstermesi açısından önemlidir. Buna karşın faiz oranlarının yüksek olduğu bir or-

tamda paranın zaman değerini de dikkate alan diğer yöntemlerin kullanımı daha doğru olacaktır.

Yatırımların finansmanında banka kredisi yerine şirketler özkaynak kullanımını tercih etmektedirler. Bu durum bir yandan yabancı kaynak kullanımının maliyetli ve teminindeki güçlüklerden kaynaklanmaktadır. Ayrıca KOBİ'ler riski artırmamak amacı ile özsermaye ile finansmanı yabancı kaynak kullanmaya tercih etmektedirler.

Çalışma sermayesi yönetiminde stok kontrolü ve nakit yönetimine önem verilmektedir. Alacakların yönetimine de zaman ayırmakla birlikte şirketler daha çok alacakların yönetiminde Faktöring yöntemini kullanmaktadır. Ekonomik ve sosyal kalkınmanın temel taşlarından olan KOBİ'lerin üretim ve istihdamdaki katkı paylarının artması ülkenin kalkınma sürecinde önemli rol oynayacaktır. KOBİ'ler üretim, yönetim ve pazarlamaya ilişkin alanlarda karşılaştıkları diğer sorunlarla beraber uzun vadeli ve uygun koşullarda yabancı kaynakları finansmanda kullanmalarını, sermaye piyasasından fon sağlama yöntemleri, özsermaye yetersizliği, teşviklerden yararlanamamaları gibi çok önemli finansal sorunları da yaşamaktadırlar.

Araştırma bulgularının da desteklediği gibi KOBİ'lerin finansal sorunları sadece kaynak sağlamak değil var olan kaynaklarını etkin ve verimli kullanamamalarıdır. Firma içinde ve dışında yaratılan finansman kaynaklarına ulaşmak ve bu kaynakları kullanma aşamasında nitelikli ve finans bilgisine sahip, girişimci personel ile kaynakların daha etkin kullanımı sağlanabilir. İşletmenin çalışma sermayesi yönetiminde kullandığı araçlar, kısa vadeli kaynakların etkili kullanımı kısa vadede yükümlülüklerini karşılama gibi nedenler ile firmanın başarısızlığa uğramasının önüne geçer. Çalışma sermayesi yönetiminde kullanılan nakit, stok, alacakların kontrolü ve Faktöring gibi alacak yönetiminde başvurulacak yeni tekniklerin kullanımı da önemlidir. KOBİ'ler, finansal yönetimin bilinci ile finansal yönetime zaman ayırarak etkin bir finansal planlama yapılmasıyla teşvik ve kredi imkânlarını bilinçli bir şekilde araştırıp kullanmalıdırlar. Bu arada

işletmeler yeni finansman tekniklerini de öğrenip bu tekniklere başvurabilmelidirler.

KOBİ'lerin projelerinin uygulama aşamalarında sabit yatırım harcamalarının tespiti ve tahmini konusunda firmaların tümü temel makine ve araç-gereçlere yapılan giderleri göz önünde bulundurmamaktadırlar. Bu giderleri inşaat giderleri takip etmektedir. İnşaat ve gümrükleme giderleri arsa değeri ve işletmeye alma giderleri ise işletmelerin birçoğu tarafından harcamaya kalemi olarak göz önüne alınmamaktadır.

Ekonomi açısından çok büyük önem taşıyan KOBİ'lerin ülke içindeki üretim ve istihdam alanlarında, paylarının artması için kaynak sağlamanın yanı sıra var olan kaynakları etkin ve verimli kullanabilmeleri çok önem taşımaktadır. Bu doğrultuda KOBİ'lerin finansal yöneticilerinin çalışma sermayesi ve finansal yönetimin diğer konularında bilgi seviyelerinin yükseltilmeleri, teşvik ve kredi imkanlarına daha kolay ulaşabilmeleri gerekmektedir. Ayrıca faktöring ve leasing gibi finansman tekniklerini de kullanabilmeleri sağlanmalıdır.

Sonuç olarak KOBİ'ler kısa ve uzun dönemli kaynaklarını etkili bir şekilde kullanarak işletmelerin finansal yönetimi konusunda daha başarılı bir düzeye ulaşmaları sağlanmalıdır.

#### **Kaynakça**

- Akgüç, Ö. 1998. Finansal Yönetim, Avcıol Basım Yayın, İstanbul. s. 16.
- Algan, N. 1988. Küçük ve Orta Ölçekli (KOBİ) Sanayi İşletmelerinde Etkinlik, Verimlilik ve Karlılık Açısından Bir Değerlendirme. Verimlilik Dergisi, s. 45.
- Canbaş, S. 1989. Küçük ve Orta Ölçekli Sanayi İşletmelerinin Finansal Sorunları ve Türkiye'de ve Avrupa'da Küçük ve orta Sanayi işletmelerine Sağlanan Finansal Destekler. III. Ulusal İşletmecilik Kongresi, Kapadokya, s.12.
- DİE (Ağustos-1997), "İmalat Sanayisinde Küçük Ve Orta Ölçekli İş Yerleri Sorunları: Çözümler, Öneriler", DİE Yayınları, No:2032 Ankara, s.17.
- Karabıyık, L. (1998), Gümrük Birliğinin Türkiye Ekonomisi Üzerine Etkilerinin KOBİ'ler Açısından Araştırılması, Avrupa Birliği (AB) Ofset, Ankara, s.15
- Küçükçolak, R.A. 1998. KOBİ'lerin Finansman Sorununun Sermaye Piyasası aracılığı ile Çözümü. İMKB Yayını, İstanbul, 13s.
- Özgen, H. D. Doğan. 1997. Küçük ve Orta Ölçekli İşletmelerin Uluslararası Pazarlara Açılımda Karşılaştıkları Yönetim Sorunları ve Çözüm Önerileri, KOSGEB yayını, Ankara, s. 66.
- Ridinger, R. 1995. I. Mediterranean SMSs Conference and Workshops, Metu Press, 1995. p.54.
- Ankete Katılan Firmalar Ticaret ve Sanayi Odasına Kayıtlıdır.