

Ahura'dan Kalanlar: Ağrı Dağı'nda Yok Olan Bir Köyün Etnografik İzleri

Remains of Ahura: Ethnographic Traces of a Vanished Village on Mount Agri

öz

Ağrı Dağı, doğal, kültürel ve tarihsel yönüyle yerküre üzerinde en çok bilinen dağlardan biridir. Bu görkemli dağın kuzey yamaçlarında derin bir vadide kurulan ve köklü bir tarihsel geçmişe sahip olan Ahura köyü (şimdiki adı Yenidoğan köyü), tarih boyunca farklı yüzyıllarda Ağrı Dağı'nı ziyaret eden seyyahların, bilim insanlarının ve misyonerlerin uğrak yeri idi. Nuh peygamber ve çocuklarının buradan dünyaya yayıldığı inancı nedeniyle zamanla "kutsal mitolojik" bir özellik kazanan köy, 19.yüzyılda Ağrı Dağı'nın kültürel coğrafyasına damgasını vurmuştu. Kuruluş tarihi, 8. yüzyıla kadar uzanan Ahura köyü, 1840'ta depremle ilişkilendirilen yıkıcı bir kütle hareketiyle yerle bir olmasına rağmen kısa bir süre sonra yeniden kurulmuş ve günümüze kadar varlığını devam ettirmiştir. Bu çalışma, etnografik yapısıyla, yerel bir doğal felaket geçmişi olan tarihi Ahura köyünün anlatılmamış hikayesini duyulur kılmayı, bu kadim köyün görünürlüğüne artırmayı, 1840'taki yok oluşu hatırlatan coğrafi risklere ve son yıllarda kronik bir sorun haline gelen göçün nedenlerine-sonuçlarına dikkat çekmeyi amaçlamaktadır. 2022-2024 yılları arasında gerçekleştirilen saha çalışmaları ve mülakatlara dayanan bu çalışma, Ahura köyünün yerel köy sakinlerinin hafıza mekânına dönüştüğünü, yerel dezavantajlara ve coğrafi risklere rağmen belirli bir yaş üstü köy sakinlerinin yaşadıkları yere karşı bir aidiyet bağı kurduklarını ve yakın geçmişte bölgenin sosyo-ekonomik cazibesini yitirmesiyle göçün hızlandığını (özellikle gençler arasında) ortaya koymaktadır.

Anahtar Kelimeler: Göç, Ağrı Dağı, Ahura köyü

ABSTRACT

Mount Agri is one of the most well-known mountains on the globe for its natural, cultural and historical aspects. Established in a deep valley on the northern slopes of this majestic mountain, the village of Ahura (now known as Yenidoğan Village), which has a deep-rooted historical past, was a frequent destination for travelers, scientists and missionaries who visited Mount Agri in different centuries throughout history. The village, which gained a "sacred mythological" character over time due to the belief that the prophet Noah and his children spread throughout the world from here, left its mark on the cultural geography of Mount Agri in the 19th century. Although Ahura Village, whose foundation dates back to the 8th century, was destroyed by a destructive mass movement associated with an earthquake in 1840, it was rebuilt shortly afterwards, and the village has continued its existence until today. With its ethnographic structure, this study aims to make the untold story of the historical village of Ahura, which has a local history of natural disasters, audible to increase the visibility of this ancient village, and to draw attention to the geographical risks reminiscent of the extinction in 1840 and to the causes and consequences of migration, which has become a chronic problem in recent years. Based on fieldwork and interviews conducted between 2022 and 2024, this study reveals that Ahura Village has become a place of memory for local residents, that despite local disadvantages and geographical risks, village residents over a certain age have established a bond of belonging to the place where they live, and that migration has accelerated in the recent past (especially among young people) as the region has lost its socio-economic attractiveness.

Keywords: Migration, Mount Agri, Ahura village

Adem YULU



İğdir Üniversitesi, Fen- Edebiyat
Fakültesi, Coğrafya Bölümü, İğdir, Türkiye

Bu makalenin ön bulgularının bir kısmı 2023 yılında Atlas Dergisi'nin 363. sayısında "Ağrı Dağı'nda Bir Yok Oluş Öyküsü" adıyla yayınlanmış ve 9-10 Haziran 2024 tarihinde İğdir Üniversitesi'nde gerçekleştirilen "Uluslararası Büyük Tufanın Ağrı Dağı ve İğdir Ovasındaki Arkeolojik-Etnografik İzleri ve Hz. Nuh'un Gemisi'nin Kültürel Miras Kapsamında Araştırılması Konferansı'nda" sunulmuştur.

Some of the preliminary findings of this article were published in the 363rd issue of Atlas Magazine in 2023 under the title "An Extinction Story on Mount Ararat" and presented at the "International Conference on Archaeological-Ethnographic Traces of the Great Flood on Mount Ararat and the İğdir Plain and the Research of Noah's Ark within the Scope of Cultural Heritage" held at İğdir University on 9-10 June 2024.

Geliş Tarihi/Received 13.10.2024
Kabul Tarihi/Accepted 20.12.2024
Yayın Tarihi/Publication Date 30.12.2024

Sorumlu Yazar/Corresponding author:
Adem YULU

E-mail: adem.yulu@igdir.edu.tr

Cite this article as:

Yulu, A. (2024). Remains of Ahura: Ethnographic traces of a vanished village on Mount Agri. *Eastern Geographical Review*, 29(52), 36-48.



Content of this journal is licensed under a Creative Commons Attribution-Noncommercial 4.0 International License.

Giriş

Yerkürenin farklı bölgelerinde depremlerin ve volkanik patlamaların neden olduğu kitlesel can ve mal kayıplarının köklü bir tarihsel geçmişi bulunmaktadır (Auker ve ark., 2013; Doocy ve ark., 2013; Holzer ve ark., 2013). İtalya'daki Vezüv Volkanı'nın M.S. 79'da binlerce sakinini yutmasının günümüze kadar ulaşan kalıntıları (Sigurdsson ve ark., 1985), bu doğal tehlikelerin boyutunu göstermektedir. 1900 yılından bu yana depremlerin yaklaşık iki milyon, volkanik patlamaların ise yaklaşık 100.000 kişinin hayatına mal olmuştur (Degg & Chester, 2005, s.125). Jeolojik-jeomorfolojik fenomenlerin neden olduğu bu felaketlerin yakın geçmişte de çok sayıda önemli örneği bulunmaktadır. Kitlesel can ve mal kayıplarının yakın geçmişteki en önemli örneklerinden biri 18 Mayıs 1980 tarihinde ABD'deki St. Helens Dağı'nda meydana gelen patlamalarla yaşanmıştır. St. Helens Dağı'ndaki patlamalar, kısa bir süre içinde sellere neden olan büyük bir piroklastik dalgaya dönüşmüş ve bu felakette çok sayıda kişi hayatını kaybetmiştir (Voight, 1990; Waitt, 1989). Benzer şekilde, Kolombiya'daki Nevado del Ruiz volkanının 13 Kasım 1985 tarihinde patlamasıyla ortaya çıkan laharlar, en az 25.000 kişinin ölmesine neden olmuştur (Naranjo ve ark., 2023, s.961).

Yerkürenin farklı bölgelerinde sıklıkla karşılaşılan bu katastrofik olayların bir benzeri de 2 Temmuz 1840 tarihinde Ağrı Dağı'nda yaşanmıştır. Nitekim, Ahura köyü önce deprem ve hemen ardından oluşan katastrofik bir laharla karşı karşıya kalarak (Azzoni ve ark., 2019), neredeyse tüm sakinlerini kaybetmiştir (Abich, 1858; Lynch, 1897; Wagner, 1848). Ağrı Dağı'nda yaşanan felaketin ardından çok sayıda Batılı seyyah, misyoner ve doğa bilimci 19.yüzyıl boyunca Ahura köyünü ziyaret ederek söz konusu felaketin izini sürmüşlerdir. Tarih sahnesinden silinen Ahura köyünün trajik yok oluş hikâyesi dönemin yerel şairlerinin şiirlerine yansıdığı gibi romanlara da konu olmuştur. Yaşar Kemal "Ağrı Dağı Efsanesi" romanında köyün bu trajik hatırasını şöyle anar: *Lanetli Ahura toprağına diz çöktüm. Bin yıllık sevda toprağına, bin yıllık bahar toprağına diz çöktüm" ...*

Farklı yerlere duydukları merak nedeniyle Anadolu'dan başlayıp Çin'e doğru yaptıkları yolculukları sırasında karşılaştıkları farklı kültürleri ve çevreleri konu alan seyahatnameler daima geniş bir okuyucu kitlesi bulmuştur. Bunların içerisinde Ağrı Dağı'nın ayrı bir yeri bulunmaktadır. Bunun en önemli nedeni, Ağrı Dağı'nın bilhassa farklı din mensuplarıncı kutsal bir dağ olarak görülmesidir (Mandeville, 1900; Porter, 1821; Tavernier, 1678). Bununla birlikte, Ağrı Dağı ve yakın çevresi birçok Batılı seyyahın, doğa bilimcinin ve misyonerin uğrak yeri olsa da birçoklarının ilgi odağı Ahura köyü idi. Özellikle, seyyahların "ötekini" tanıma çabasının bir ürünü olarak ortaya çıkan seyahatnameler sayesinde, çalışma alanını oluşturan tarihi Ahura köyü ile ilgili canlı ayrıntılar günümüze kadar ulaşmıştır. Seyyahların ve bilim insanlarının köy ile ilgili gözlemlerini, ilginç buldukları coğrafi ve kültürel unsurları içerir. Örneğin, Fransız Kralı XIV. Luis tarafından Levant'a gönderilen Fransız botanikçi Joseph Piton de Tournefort, 1700 yılı Ağustos'unda Ahura köyünü ziyaret ederek köyün geleneksel yaşam biçimi üzerine bilgiler vermiştir (Tournefort, 1718). Tournefort'tan çok sonra (1829'da) Rus destekli keşif gezisi ile Ağrı Dağı zirvesine tırmanmak için köye gelen Alman doğa bilimci ve seyyah Friedrich W. Parrot, bir süre köyde kalması nedeniyle köyün demografik yapısı ve geçim kaynakları hakkında ayrıntılı bilgiler vermiştir (Parrot, 1834).

1840'ta Ahura köyünün bir coğrafi felaketle yok olması, hem Avrupa'da hem de Rus Çarlığı'nda büyük bir yankı uyandırmış, çok sayıda doğa bilimci yaşanan bu felaketin izlerini sürmek için köye gelerek köyün yok olmasının nedenleri üzerine araştırmalar yapmışlardır. Örneğin, Ruslar, bölgede yaşanan felaketin nedenlerinin araştırılması için dönemin Kafkasya Dağları'nın jeoloji babası olarak ünlenen jeolog Otto Wilhelm Hermann von Abich'i Ağrı Dağı'na göndermiştir (Abich, 1858; Milanovsky, 2007; Pantaloni ve ark., 2018). Benzer şekilde, dönemin önemli coğrafyacılarından biri olan Alman Moritz Wagner, "Reise nach dem Ararat und dem Hochlande Armeniens" (1848), adlı çalışmasında Ahura köyünü ayrı bir bölüm halinde incelerken, 20.yüzyılın sonlarına kadar farklı ülkelerden gelen onlarca seyyah da seyahatnamelerinde köye yer vermişlerdir (Bryce, 1877-1878; Curtis, 1911; Lynch, 1897; Thielmann, 1875). I. Dünya Savaşı'nın yarattığı güvensiz koşulların yanı sıra 1930'da köyün "nüfustan arındırılmış bölge" olarak ilan edilmesi (Güner, 1993) ve 1990'lardan itibaren Ağrı Dağı'nın zaman zaman güvenlik bölgesi ilan edilmesi nedeniyle (Sevgi & Yulu, 2024), köyle ilgili

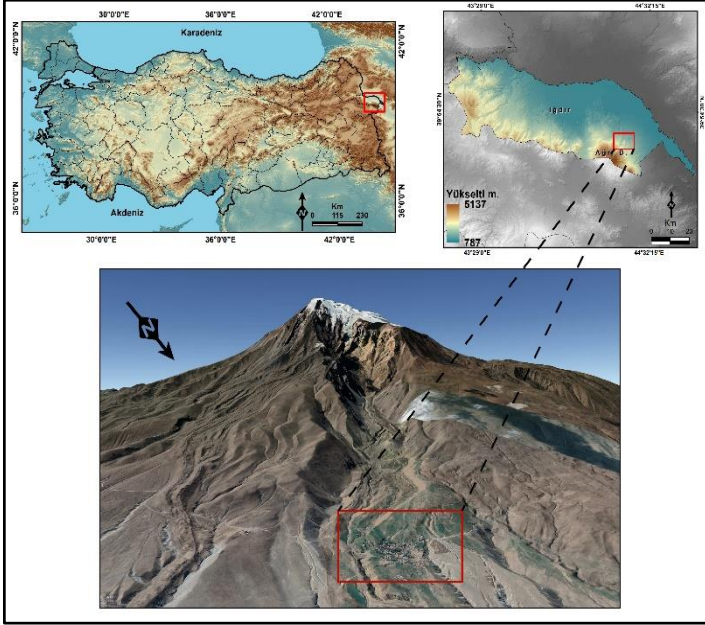
araştırmalar önemli ölçüde kesintiye uğramıştır. Bununla birlikte, Karakhanian ve ark., (2002) ve Harutyunyan'ın (2005), Ahura köyünün yok olmasına yol açan jeolojik-jeomorfolojik süreçleri konu alan çalışmalar yapmasının ardından, köy, yeniden bilim insanlarının araştırma konusu haline gelmiştir. Azzoni ve ark., (2019) köyün yok oluş sürecini yeniden ele alırken, Buyruk da (2023) köyün tarihsel ve kültürel önemini incelemiştir.

Bu çalışmalarda, köyün yok oluşunda volkanik patlamayla ilişkilendirilen "laharlar" işaret edilse de konuyla ilgili tartışmalar devam etmektedir. Köyün günümüzdeki durumu değerlendirildiğinde, son yıllarda, 1840'taki felaketi hatırlatan moloz akıntılarının arttığı gerçeği ile karşılaşırız. Köylüler, özellikle yaz aylarında ciddi endişeler yaşamaktadır. Ulusal medyada çok sayıda bilim insanı 1840'ta köyün sonunu hazırlayan felakete yorum getirmeye çalışmışlardır. Dahası, köyün güncel coğrafi dezavantajlarına eklenen bir önemli olgu da göçtür. Bir dönemin "kutsal mitolojik" özellikler barındıran Ahura köyü, yeni sakinlerinin "sessiz kriz" olarak ifade edilebilecek yıkıcı bir göç olgusuyla karşı karşıyadır. Bu çalışma, köyün nasıl yok olduğuna ilişkin yeni bir tartışma alanı açmaktan ziyade, öncelikle yok olan Ahura köyünün hikâyesini duyulur kılmayı, köklü bir tarihsel geçmişe sahip olan köyün görünürlüğünü artırmayı, 1840'taki yok oluşu hatırlatan coğrafi risklere dikkat çekmeyi ve köydeki göçün nedenlerini ve sonuçlarını ortaya koymayı amaçlamaktadır. Çalışma bu temelde, tarihi Ahura köyünün tarihsel gelişim ve yok oluş süreci, değişen yerel iklim koşulları, köyün aidiyet bağları ve son yıllarda giderek derinleşen göçün nedenlerine-sonuçları bölümler halinde ele alınmıştır.

Yöntem

Bu çalışma, sosyal bilimlerde sıklıkla kullanılan nitel araştırma yöntemlerinden biri olan etnografik yöntem ile elde edilmiş verilere dayanmaktadır. Etnografik yöntem, sosyo-mekansal yaşam süreçleri ve mekâna özgü yerel anlamları açığa çıkarmak için oldukça elverişlidir (Herbert, 2000). Diğer bir ifade ile çalışma, genellikle araştırmacının uzun bir süre boyunca insanların günlük yaşamlarına katılmasını, orada olanları izlemesini, söylenenleri dinlemesini ve/veya gayriresmi ve resmi görüşmeler yoluyla sorular sormasını, belgeler ve eserler toplamasını, araştırmacının ortaya çıkan odak noktası olan konulara ışık tutmak için mevcut olan her türlü veriyi toplamasını içeren etnografik yöntemin kullanılmasıyla ortaya çıkmıştır (Hammersly & Atkinson, 2007). Etnografik yöntemin temel veri toplama tekniklerinden olan, araştırma konusunun doğal ortamında araştırmacının nispeten uzun süreli bir katılımın gerekli olduğu, o ortamda meydana gelen sosyal hayatın ve sosyal süreçlerin araştırılması, deneyimlenmesi ve tasvir edilmesi olarak bilinen katılımcı gözlem (Emerson ve ark., 2021), kullanılmıştır. Çalışmada, araştırılanların görüşlerini derinlemesine ortaya koymaya imkân sağlayan (Kvale, 2003), ve doğal ortamda anlamın inşasını ve müzakeresini sunmayı mümkün kılan (Cohen ve ark., 2007) mülakatlara yer verilmiştir. Bu bağlamda, 2022 yılından itibaren saha ziyaretleri yapılmaya başlanmıştır. Bu ziyaretler, köy ve yakın çevresindeki coğrafi risklerin gözlemlenebilmesi ve yöre halkıyla daha fazla zaman geçirmek amacıyla mevsimsel koşullar da dikkate alınarak çoğunlukla yaz mevsiminde gerçekleştirilmiştir. Görüşmeler ise

sistematiik ve aktif olarak 2024 yılının yaz mevsiminde yapılmıştır. İğdir Üniversitesi'nden Etik Kurulu'ndan etik onayı (Tarih: 24.07.2024, Sayı: 2024/21) alınmıştır. Ayrıca katılımcılardan onam alınmıştır. Çalışma alanında gerçekleştirilen görüşmeler kapsamında (Şekil 1), yarı yapılandırılmış mülakatlar tercih edilmiş olup, önceden belirlenen konular çerçevesinde oluşturulan sorular katılımcılara yöneltilmiştir. Bununla birlikte, bu mülakat türünün gereği olarak verilen cevapların görüşmenin çerçevesini genişletmesine ve katılımcıların görüşmeler sırasında aktif bir rol üstlenmesine (Sevgi, 2023), imkân tanımıştır.



Şekil 1.
Çalışma alanı.

Çalışma kapsamında, gönüllülük esasına göre 9 erkek ve 7 kadın olmak üzere toplam 16 kişi ile görüşme gerçekleştirilmiştir. Görüşmeler, sözlü kültür geleneğinin etkisini sürdürdüğü 50 yaş ve üstü katılımcılarda yoğunlaşsa da göçün etkilerine açık olan 20 ve 30 yaş arası katılımcılarla da yapılmıştır. Yarı yapılandırılmış olmalarından dolayı her bir görüşme, farklı bir sürede tamamlanmış olup ortalama otuz dakika ile iki saat sürmüştür. Ses kaydı alınarak yapılan görüşmelerin bir kısmı ev ziyaretleri sırasında ağırlıklı olarak da bahçelerde ve sürülerin başında (meralarda) gerçekleştirilmiştir. İlk görüşmeler köyde daha önce bağlantıda olunan ailelere yapılan ziyaretlerle gerçekleştirilirken, devamında onların yardımıyla yeni katılımcılara ulaşılmıştır.

Araştırmacının, çalıştığı toplumsal kesimi anlayabilmesi için onların aralarına katılarak, araştırmacının bir parçası olması gerekir (Şentürk, 2016). Ayrıca, birçok araştırmacıya göre etnografik çalışma, çalışılan toplulukla uzun süre birlikte yaşamayı gerektirmektedir (Erol, 2016). Araştırmacının 2018'den beri köyde sosyal sorumluluk çalışmalarını yürütmesi yerel halkla güven ilişkisini kolaylaştırmıştır. Araştırmacı, kurduğu yerel bağlantılar sayesinde köyde yaşayanlarla daha kolay iletişim içerisine girmiştir. Ayrıca, Ağrı Dağı'nda akademik çalışmalar yürütmesi, çalışma sahasıyla etkileşimi açısından önemli bir avantaj yaratmıştır. Öte yandan, çalışma alanının coğrafi olarak

sınırlı bir mekânda olması birçok bakımdan fayda sağladığı gibi çalışmaya derinlik de katmıştır. Bu nedenle, araştırmacının etnografik yaklaşımı bilinçli bir tercih olmuştur.

Her ne kadar bu çalışma, alandan elde edilen etnografik verilerle ağırlıklı olarak betimsel olarak sunulsa da yerler ve kültürler hakkında önemli bilgi veren seyahatnameler, araştırma gezilerine dayanan kitaplar ve seyyahların biyografileri gibi kaynaklar, Rusların bölgede yaptıkları nüfus sayım yıllıkları, Türkiye İstatistik Kurumu'nun nüfus verileri (TÜİK) ve konuyla ilgili yapılmış çeşitli çalışmalar ek veri kaynakları olarak değerlendirilmiştir.

Bulgular

Mekânsal Bellekte İz Bırakan Ahura Köyü: Tarihsel Arkaplan

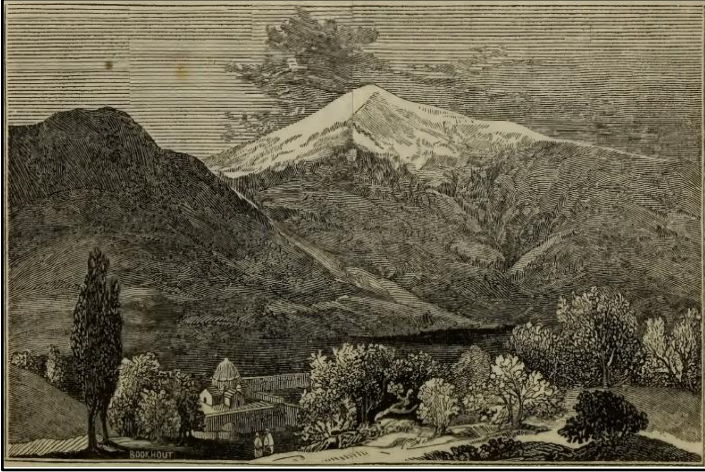
Ağrı Dağı, tarihsel süreç içerisinde çeşitli milletler tarafından yerleşim alanı olarak kullanılmıştır. Günümüzde hâlâ Ağrı Dağı'nın çeşitli yükseltilerinde farklı dönemlerde kurulmuş tarihi yerleşim alanlarının kalıntılarına sıklıkla rastlanılmaktadır. Bu yerleşim yerlerinden biri de Ağrı Dağı'nın kuzeyinde yer alan Ahura Vadisi'nde kurulan Ahura köyüydü (Fotoğraf 1). Köy, Ahura Vadisi diye bilinen derin bir vadinin aşağı kesimlerinde (yaklaşık 1800 m.) yer almaktaydı.



Fotoğraf 1.
Ahura köyünün kurulduğu Ahura Vadisi'nden bir görünüm (Yazar,2023).

Köyün Ermeni Kilise kaynaklarına göre kuruluş tarihi, 8. yüzyıla kadar uzanmaktadır (Curtis, 1911, s.146). Köy, farklı dönemlerde Ağrı Dağı'nı ziyaret eden birçok önemli Batılı seyyahın da uğrak yeri olmuştur. Batılı seyyahların yazdıkları seyahatnamelerinde Ahura köyü ile ilgili ayrıntılara ulaşmak mümkündür. Örneğin, Anadolu, Kafkasya ve İran'a yaptığı seyahati sırasında Ağrı Dağı'na da gelen Fransız seyyah Jean Chardin (1643-1713), seyahatnamesinde Ağrı Dağı'nın eteğindeki bu Hristiyan köyden ve manastırından bahsetmektedir (Chardin, 2014). Chardin'den kısa bir süre sonra (1700'de) Ağrı Dağı'nı ziyaret eden Fransız botanikçi Joseph Piton Tournefort, seyahatnamesinde Erivan'dan ayrıldıktan sonra bölgenin yerel geleneklerine uyarak köydeki havarilerin manastırı olarak bilenen harap haldeki bu manastırda yemek yediklerinden bahsetmektedir (Tournefort, 1718). Köyle

ilgili esas ayrıntılı bilgileri ise 1829'da Rus destekli keşif gezisiyle Ağrı Dağı zirvesine tırmanmak amacıyla köye gelen Alman doğa bilimci ve seyyah Friedrich Wilhelm Parrot vermektedir. Parrot, "Reise zum Ararat" adlı kitabında (1834) köyün demografik özelliklerine ve geçim kaynaklarına yönelik ayrıntılara yer vermiştir. Köyün özellikle yerel halk tarafından kutsal olarak görüldüğünü, köyde 175 hanenin yaşadığını, çeşitli meyve ağaçlarının ve tahıl ürünlerinin yetiştirildiğini belirtmektedir. Parrot, devamında Ahura köyünün Erivan'daki zenginlerin bunaltıcı yaz sıcağından kaçtıkları bir tür sayfiye yeri olarak kullanıldığını aktarmıştır. Köyde birkaç ay zaman geçiren Parrot, köyün resmini de çizmiştir (Şekil 2).



Şekil 2.
Tarihi Ahura köyü, Parrot, 1846.

Parrot'un köyden ayrılmasından 11 yıl sonra yani 2 Temmuz 1840 tarihinde, sismik olarak aktif bir sahada bulunan Ağrı Dağı çevresinde 7.4 büyüklüğünde deprem yaşanmış, depremden kısa bir süre sonra ise (Ambraseys & Melville, 1982), Ahura Vadisi'nde bu depremle ilişkilendirilen yıkıcı bir kütle hareketi meydana gelmiştir (Karakhanian ve ark., 2002; Karakhanian ve ark., 2004). Vadide yer alan Ahura köyü, neredeyse tamamen yok olmuştur (Abich, 1858; Azzoni ve ark., 2019; Harutyunyan, 2015). Köyün yok olmasından geriye, geniş bir alana yayılmış anıtsal nitelikteki tarihi mezarlıkları (Yulu, 2024), ve bazı yapıların izleri kalmıştır (Fotoğraf 2).

Köyün Rus Çarlığı egemenliği altında olduğu 19.yüzyılın sonlarında ise köy yeniden canlanmış ve köyün nüfusu artmıştır. Nitekim, 1886 yılına ait "Kafkasya Bölgesinin Nüfusu Hakkında İstatistik Verilerin Özeti" adlı yıllıkta (1893), köyde toplam 376 kişinin (bu sayıma kadınlar dâhil edilmiştir) yaşadığı ve 51 hanenin bulunduğu belirtilmektedir. Aynı şekilde, 1910'da Tiflis'te basılan "Kafkaski Kalender" adlı yıllıktaki (kadınların dâhil edilmediği) nüfus sayımına göre (1908-1909), köyde 420 kişi yaşamaktaydı. Ahura köyü, 1926-1930 yılları arasında bölgede etkili olan Ağrı Dağı İsyanı nedeniyle 1930'da "nüfustan arındırılmış bölge" olarak ilan edilen köylerden biri olmuştur (Güner, 1993). 1950 yılında Ağrı Dağı ve çevresinde sürdürülen yasaklar kalkmış, 1960'lı yıllarda, Ahura köyünün adı da Yenidoğan olarak değiştirilmiştir.



Fotoğraf 2.
Ahura köyünün mezarlığından bir görünüm (Yazar, 2023).

Mahşeri Bir Çalkantı

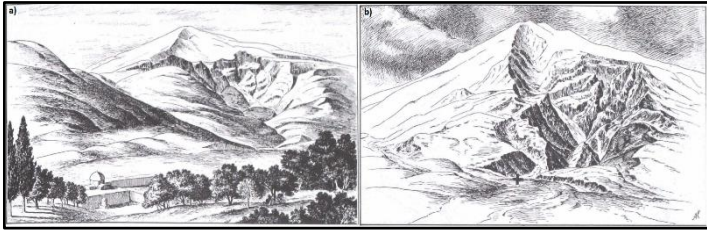
Tufanların gökten mi, yoksa yeraltından mı geldiği önemli değildir. Ancak, neredeyse tüm antik kültürlerin mitolojisinde dünyayı yutan büyük bir tufan hikâyesi geleneği bulunmaktadır (Witzel, 2010). Örneğin, Güneydoğu Asya'daki yerel halkların küresel tufan mitinin kendine has versiyonları bulunmaktadır. Çevresel koşullar ve sosyo-ekonomik gelişimden kaynaklanan farklılıklara rağmen, tüm metinler benzer özellikleri paylaşmaktadır (Van, 1993). Bu coğrafi mitlerin kanıtları az olsa da (Tuan, 1977), Sümerlerden Babilere, Çinlilerden Antik Yunanlara kadar hepsinin benzeşen hikâyeleri nesilden nesile aktarılmaktadır.

Tufan geleneğinin en bilineni semavi dinlerin kutsal metinlerinde yoğun bir şekilde kendisine yer bulan Nuh Tufanı'dır (Corbin, 1999; Irwin, 1985; Kaya, 2020; Özgüç, 1967). Ağrı Dağı, izole konumu ve heybetiyle insanlığın en eski çağlarından beri gizemli efsaneler ve geleneklerle sarmalanmıştır (Theilmen, 1875, s.191). Bir yandan doğal manzaranın yarattığı efsanevi görkemi, diğer yandan da Nuh peygamber ve çocuklarının buradan dünyaya yayıldığı inancı, tarihsel süreç içerisinde Ağrı Dağı'nın efsaneleşerek kutsal bir anlam kazanmasına neden olmuştur (Yulu, 2019). Küresel bir tufan geleneğini temsil eden Nuh Tufanı, bir dönem Ağrı Dağı ve yakın çevresinde yaşayanların belleğinde de derin izler oluşturmuştur. Farklı tarihlerde Ağrı Dağı'nı ziyaret eden birçok Batılı seyyah, bu tufanı bölgedeki yerel halkın kültürel geleneklerine açılan bir pencere olarak sunmuşlardır. Örneğin, Orta Doğu ile Orta Asya'ya yaptığı seyahatlerle tanınan Fransız seyyah ve misyoner William of Rubruck (1215-1295), Ağrı Dağı'nın halk arasında "Dünyanın Annesi" olarak görüldüğünden bahsetmektedir (Rubruck, 1900). Aynı yüzyılda bölgeye gelmiş olan Batılı seyyah ve tüccar Marco Polo (1254-1324), 13. yüzyılda Çin'e destansı yolculuğunu konu alan seyahatnamesinde dağın

kutsiyetini vurgulamaktadır (Brooks, 1896). Marco Polo'dan çok daha sonra bölgeye gelen Fransız tüccar ve seyyah Tavernier (1605-1689) ise seyahatnamesinde tufan dindikten sonra Nuh'un gemisinin burada karaya oturduklarına inanmaları nedeniyle Ağrı Dağı'nın yerel halk arasında "Gemi Dağı" adıyla bilindiğini aktarmaktadır (Tavernier, 1678). Tavernier'den çok sonra Ağrı Dağı'na gelen İskoç seyyah Robert Ker Porter (1777-1842), bölgedeki katı bir tufan inancından bahsederken buradaki Müslüman ve Hristiyan yerel halkların Ağrı Dağı'nın "insanlığın babasını büyük tufandan kurtaran geminin barınağı" olduğu inancını paylaştıklarını ifade etmiştir (Porter, 1821).

Çalışmanın odağını oluşturan tarihi Ahura köyünün bu küresel tufan geleneği içerisinde ayrıcalıklı bir yeri bulunmaktadır (Parrot, 1834). İngiliz Kraliyet donanma komutanlarından biri olan John Buchan Telfer (1830-1907), yöre halkının Nuh gemisinden çıktıktan sonra Nuh'un ilk asmayı buraya diktğine inandıkları için köyün sakini olan Ermenilerin Ahura köyüne özel bir saygı gösterdiğini belirtmektedir (Telfer, 1876, s.249-250). Ermenice iki kelimedenden meydana gelen Ahura ya da Arghuri, Nuh Peygamberin ilk üzüm ürettiği yere işaret ederek üzüm üretilen yer anlamına gelmektedir (Bryce, 1877, s.208). Ünlü Fransız seyyah Jean Chardin de benzer şekilde (1643-1713), seyahatnamesinde Nuh'un buraya yerleştiğine ve tufandan sonra ilk kurbanlarını burada kestiklerine inandıklarından yerel halkın buraya büyük bir kutsallık atfettiğini vurgulamıştır (Chardin, 2014).

Ağrı Dağı'nın kültürel ve doğal peyzajın odağında yer alan Ahura köyü, 2 Temmuz 1840 tarihinde önce deprem (7.4 büyüklüğünde) ve ardından dağın kuzeyinden kopan kütlelenin yarattığı mahşeri bir çalkantıyla neredeyse tüm sakinleriyle evlerinin yıkıntılarına gömülmüştür. 1840'ta yaşanan afetin sonuçlarını 1843'te inceleyen ilk araştırmacılarından biri olan Alman coğrafyacı Wagner, kanıtlanabilir bir lav çıkışı tespit edememiş ve şiddetli depreme eşlik ettiği volkanik bir patlamanın meydana geldiğini ifade etmiştir (Wagner, 1848). Bir yıl sonra köyde incelemelerde bulunan diğer bir Alman jeolog Abich'e göre de deprem ve ardından freatik patlama ve piroklastik bir akış ile köy yok olmuştur. Abich, Avrupa'da büyük bir yankı uyandıran bu felaketin sonuçlarını 3 Mart 1851 tarihinde Fransa Jeoloji Derneği'nde (Geological Society of France) sunmuştur (Pantoloni ve ark., 2018, s.107). Azzoni ve ark., 2019'da yaptıkları "Geomorphological effects of the 1840 Ahura Gorge catastrophe on Mount Ararat (Eastern Turkey)" çalışmasında, köyün deprem ve hemen ardından oluşan katastroofik bir lahar ile yok olduğunu ortaya koymuştur (Şekil 3).



Şekil 3.

a) 1840'taki felaketten önce Ahura köyü, b) 1840'taki felaketten sonra Ahura köyü (G.H. Eisbacher and J. J. Clague, 1984).

Yıkım ve can kaybı Ahura köyünde yoğunlaştığından 1840'taki depremin merkez üssünün köy civarında olduğu tahmin edilmiştir. Bu nedenle, incelemeye gönderilen uzmanlar bu tahmine dayanarak köy civarına yoğun ilgi göstermişlerdir. Köye gelenler, felaket alanından sadece kendi gözlemlerinin sonuçlarını kaydetmekle yetinmemiş, aynı zamanda doğal afeti yaşayanların açıklamalarını da kaleme almışlardır (Yulu, 2023). Veri toplaması için köye gönderilen ilk uzmanlardan biri olan dağ mühendisi Binbaşı M.Voskoboynikov (1840), felaketten sağ kurtulanların ifadelerine göre "depremin öğle vaktini geçtikten sonra yaklaşık 7:45'te başladığını ve aralıklı yeraltı darbeleriyle toprağın dalgalanması şeklinde 2 dakika sürdüğünü rapor etmiştir (Harutyunyan, 2005). Bu trajik felaket ile birlikte Aziz Yakup Manastırı ve Ahura köyünün tamamı vadinin içine gömülmüştür. Dev kaya bloklarının ve eriyen buzların oluşturduğu akıntı, çevresinde korkunç şiddetin izlerini bırakmıştır (Parrot, 1846). 2 Temmuz 1840'ta yaşanan felaket sırasında köyden birkaç kilometre uzaklıkta meyve bahçesinde ailesiyle çalışan Ahura köyünden bir köylü (Harutyunyan, 2005), olayı şöyle anlatmıştır:

"Aniden onların bastığı yer sarsıldı ve hepsi yere düştü. Onları ele geçiren panik, gök gürültüsüne benzer gürültülü vuruş ve yankılanmayla kuvvetlendi. Yarılmış yerden esen fırtına kuvvetinde ani rüzgâr onlara doğru esti ve devirebileceği her şeyi devirdi. Aynı tarafta devasa toz bulutu yükseldi, onun altında yarığın üst kısmı civarında daha da koyu renkte, siyah duman hortumuna benzer bulut görüldü. Bir dakikalık aradan sonra aynı olaylar tekrarlandı. Yalnızca bu sefer köy tarafından koyu kütle, hışırtı ve alçak yankılamalarla onlara doğru hızla yaklaştı. Köye giden insanları yakaladı ve her taraflarını sardı, onlar görünmez oldu. Kütle aşağıya bahçelere yöneldi ve yolundaki taş duvarları yıktı. İri iri taşlar bahtsız köylülerin yanı başına düşüyordu; büyük bir kaya parçası yere yatmış bir köylünün üzerinden geçti. Köylü, zorlu çabalarla kendini kayadan kurtardıktan sonra baygın yatan eşini ve kızını kaldırdı. Yer sallanırken onlar da koşarak uzaklaştılar. Onlar, her sallantıda yarılan yerden vuruşlar eşliğinde çatırdama sesi duydular. Komşu bahçelerden kaçmaya çalışanlar da onlara katıldı ve hepsi Aralık'a doğru yol aldı. Onlar varacağı yere ulaştıklarında sabah olmuştur".

M. Voskoboynikov (1840), köyün hazin sonunu şu ifadelerle özetler: "Çamur akıntıları yaklaşık 5 Temmuz'da azalmaya başladı ve sonunda tamamen kayboldu. Bu çamurlu akıntı inerken Karasu Çayı'na o kadar çok sayıda köy sakininin cesedini ve hayvan leşini getirdi ki dere suyunu uzun zaman kullanamadılar". Ağrı Dağı'nın zirvesine tırmanmak için köye gelen İngiliz tarihçi ve seyyah James Bryce (1838-1922), "Transcaucasia and Ararat" adlı kitabında (1877), bölge halkınca kutsal görülen kilisenin yanı sıra, üzüm bağlarından, söğüt ağaçlarından, su kaynaklarından eser kalmadığını ve Ahura'ya ait olan ne varsa toprak altında kaldığı için köyden neredeyse hiçbir iz kalmadığını ifade etmektedir (Bryce, 1877, s.177). Aynı yıllarda köye gelen John Buchan Telfer (1830-1907), köyün günümüze kadar ulaşan mezarlığını ziyaret ettikten

sonra “etrafta ne acı bir sessizlik hüküm sürüyordu” diyerek yıkımın boyutunu gözler önüne sererken (Telfer, 1876, s.249), Alman diplomat Max von Thielmann de (1846-1929), köyün ıssızlaştığını ifade etmiştir (Thielmann, 1875, s.198). Dönemin halk ozanı Kışkar Serkiz ise Ağrı Dağı'nın bu kadim köyünün yaşadığı bu felaketi Ahura için yazdığı şu ağıtın dizelerinde de görülür:

“Ağrı Dağı oynadı, böğrü söküldü,
Her bir taşı bir diyara döküldü,
Hişma geldi, yer altından çekildi,
Zay oldu koca Arhuri görünmez.” (Alpaslan,2009).

Bu trajik felaketinin meydana geldiği dönemde Ahura köyü, bölgenin en güzel ve en büyük köylerinden biri olarak biliniyordu. 1829'da bir Rus keşif gezisi sırasında köyde kalan Parrot (1934), bu tarihlerde köyde yaklaşık 175 hanenin olduğunu belirtmektedir. 1840'taki felakette 1900 kişi hayatını kaybederken (Karakhanian ve ark., 2004), köyden 107-114 kişinin kurtulduğu yönünde genel kabul gören bir görüş söz konusudur (Harutyunyan, 2005). Ahura köyü yok olurken yerine bir süre sonra daha aşağıda Yeni Ahura köyü kurulmuş ve oraya da Ermenilerin yerine birkaç Tatar aile yerleşmiştir (Bryce,1877, s.177).

Ahura köyü, depremin tetiklediği dramatik yerel felaketle yok olurken günümüze çevresel ve tarihsel boyutuyla derin bir iz bırakmıştır. Köyün günümüz sakinleri, tarihi Ahura köyünün trajik geçmişi hakkında çok fazla bilgiye sahipler. Ancak, köyün yok oluşunda genel olarak depremden ziyade, köyün dev kaya bloklarının ve buzul erimesiyle oluşan büyük bir moloz akıntısının neden olduğu görüşünde ortaklaşmaktadırlar. Bu ise onların kaçınılmaz bir şekilde karşılaştıkları çocukluk hatıralarının ve önceki kuşaktan aktarılan sözlü geleneğe dayanan anlatıların etkisi bulunmaktadır. 2022'de TÜBİTAK destekli bir proje kapsamında bahçesinde akşam yemeği yediğimiz köy sakini (C, 79), Ahura köyü hakkındaki görüşme isteğimi içtenlikle kabul etmesinin ardından, kendisine 1829'da Parrot'un çizdiği köyün resmini gösteriyorum. İlk bakışta köyü tanımasa da daha sonra şaşkınlığını ifade ederek “burası bizim dağa ne çok benziyor” diyor.

A: Ahura köyünü hiç duydunuz mu?

C, 79: Köyde herkes bu köyün adını bilir. Köy, çok eskiden zelzele ile harap olmuş. Köyün adını bilmeyen yok ki !

A: Ahura köyü size neyi hatırlatıyor?

C, 79: Zelzele ile harap olmuş bir yer insana hiç iyi şey hatırlatır mı ?

A: Mesela size en çok neyi hatırlatıyor ?

C,79:Ahura bana iyi bir şey hatırlatmıyor. Büyüklerimizden çok şey duyduk bu köy için. Burada yaşayanlar dağın (Ağrı Dağı) hişmasına uğramış ve kökleri kesilmiş.

Doğal afet anıları ve çevresel riskler insanların yaşadığı çevreyle olan ilişkilerine damgasını vurmuştur (Bonaiuto ve ark., 2016). Ahura köyünün coğrafi bir felaketle yok olması, jeolojik-jeomorfolojik fenomenlerle ilişkili olsa da sözlü geleneğe dayanan anlatılarla yerel halkın yeni sakinlerine ulaşmış ve köy sakinleri bunu bir nevi artık hafızalarında kodlamıştır. Bunda, aile büyükleri

tarafından sonraki kuşaklara diğer bir ifadeyle kolektif hafızanın gençlere ve çocuklara aktarılmasının önemli bir etkisi olmasının yanı sıra, farklı tarihlerde köye gelen Batılı turistlerin de rolü bulunmaktadır. Köyde daha önce muhtarlık yapmış olan katılımcılardan birinin (M, 51), çoğu zaman köye gelen yabancı turistlere rehberlik etmesi, “tarihsel-kültürel çekicilik” bakımından köyün bugün süregelen önemini ve aynı zamanda köylü-turist karşılaşmalarının köyle ilişkili belleği sınırları aşan bağlamda da yeniden ürettiğine işaret etmektedir.

Ahura Vadisi'nde yeni doğmuş bir kuzuyu aşağı indirmeye çalışan bir kadınla yaptığım bir diğer görüşme, yerel halkın Ahura'nın trajik tarihi hakkında bilgilerinin ne kadar taze olduğunu göstermektedir. Vadi, yıl boyunca yerli ve yabancı çok sayıda turisti ağırladığı için bölge sakinleri ziyaretçi görmeye alışkınlar. Bu nedenle, görüştüğüm kadın (M, 58): “Yoksa sen de mi Nuh'un Gemisi'ni aramaya geldin?” diye sordu gülümseyerek. Köyün tarihiyle ilgili araştırma yaptığımı ifade etmeme fırsat vermeden de ekledi: “Bastiğin toprağın altında yüzlerce Ahuralı yatıyor. Bazen vadiden geçerken onların üstüne basarak acaba günah mı işliyorum duygusuna kapılıyorum” diyerek (Yulu, 2023), aslında yerel halkın geçmiş ve inanç gibi kavramları nasıl içselleştirdiğini (Stein & Stein, 2017), göstermektedir. Bu durum, Tuan'ın ifadesiyle (1977), “yer” yetişkinler için derin bir anlam kazanabilir; çünkü yıllar boyunca sürekli bir duyarlılık birikimi oluşmuştur. Onlar için, bazen duvardaki bir leke bile bir hikâye anlatır”. Dahası, yöre halkı günlük dilde hala Ahura köyünün hatırasını yaşatan “Yakup Peygamber Çeşmesi” gibi eski yer isimlerini kullanarak mekanla olan derin bağının işaretlerini ortaya koymaktadır Burada doğan ve zamanla mekânla aidiyet duygusu gelişen yerel halk, köydeki trajik hikâyeyi de içselleştirmiştir. Ahura köyünün “yok oluş hikâyesi” Pierre Nora'nın “Hafıza Mekânları” adlı çalışmasında (2006), dile getirdiği gibi, burası artık köyün yeni sakinlerinin hafıza mekânına dönüşmüştür. Çünkü, mekân, geçmişin ve hafızanın korunmasında, aktarılması ve yeniden biçimlendirilmesinde önemli bir rolü bulunmaktadır. Bu anlamda, birçok boyuta sahip bu hafıza mekânları, tarihiyle, etnografisiyle ve psikolojik yönüyle önemli buluşma yerleridir.

Değişen İklimin İşaretleri: Yok Olan Buzullar

İtalyan seyyah ve tüccar Marco Polo, 13.yüzyılda Ağrı Dağı ile ilgili gözlemlerinde son yıllarda köyde giderek daha görünür hale gelen moloz akıntılarının yeni olmadığını ipuçlarını vermektedir. Zira, Marco Polo, yaz mevsiminde Ağrı Dağı'nda eriyen karın aynı zamanda büyük miktarda çamur akıntısına da neden olduğunu belirtmektedir (Brooks, 1896). Köyde kiminin “çamur akıntısı” kiminin “kaya akıntısı” olarak ifade etmeye çalıştığı bu durum, son yıllarda da köy halkı arasında ciddi bir endişeye neden olmuş durumdadır. Dahası, köyün girişinde ve köyün vadiye bağlanan geniş düzlüklerinde 1840'taki felaket sırasında Ağrı Dağı'ndan koparak köyü yerle bir eden dev kaya blokları köyün coğrafi görünümüne damgasını vurmuş durumdadır. Köyün 1840'ta yaşanan trajik felakete ilişkin hatıraların kuşaktan kuşağa aktarılması bu endişeleri daha da derinleştirmektedir. Vadinin hemen girişinde her türlü sel felaketine açık bir yerde bulunan ve yakın yıllarda inşa edildiği her halinden belli olan bir evi ziyaret

ettiğimde burada yaşayan katılımcılardan yaşlı bir köy sakininin (S, 63), paylaştığı anısı bunu doğrular niteliktedir:

“Henüz 8-9 yaşlarındayken Ağrı Dağı’ndaki yaylamıza gitmek için hazırlık yapıyorduk. İlkbahar ayı idi. Babam, yük taşımak için kullandığımız eşeğimiz uzağa gitmesin diye onu ayaklarından bağlamıştı. Öğleden sonra vadinin içlerinde çakan gök gürültüsü ve aniden bastıran yağmurla birlikte eve kaçıştık. Bir süre sonra büyük bir sel ve iri kayalar, ayağından bağlı olan eşeğimizi önüne katıp götürdü. Köyde birçok komşumuzun evi ve ahırını yıkıldı. Ne uğursuz bir gündü! Şimdi, o Ahuralıların başlarına gelenleri daha iyi anlıyorum.

Yaşlı kadının sözlerini aile bireylerinden biri, şöyle tamamlıyor (Y, 64): “Şimdi o eski yağmurlar da yok. Ama yağmur yağmadığı yaz aylarında bu defa artık sel yerine kayalar akıyor.” Ardından bana önceki yıllarda ulusal medyaya da yansıyan bir akıntının videosunu göstererek köyümüz “ünlü oldu” diye ekliyor (gülerek). Özellikle bazı ulusal medya kanallarında bilim insanlarının Ahura köyünün nasıl yok olduğuna ilişkin yaptıkları yorumların köyde yaşayanların endişelenmesine rol oynadığını da görüyoruz:

A: Moloz akıntıları en çok ne zaman ortaya çıkıyor ?
F,62: Yaz aylarında. Ama öğleden sonra çok fazla oluyor.
A: Son yıllarda ulusal haber kanallarında bununla ilgili haberler çıkmış galiba.
F,62: Akıntılar olunca herkes köprüye koşuyor. Artık herkesin elinde telefon var. En çok da gençler paylaşıyor bunları. Televizyonlarda da gördük köyümüzün haberlerini. Herkes köyümüz için bir şeyler söyleyip duruyor işte !

Aslında tipik bir stratovulkan olan Ağrı Dağı (Sarıkaya,2011), önemli bir buzullaşma sahasıdır (Azzoni ve ark., 2017). Türkiye’de üzerinde güncel bir buz takkesi (ice cap) bulduran tek dağ olan Ağrı Dağı’nda güncel buzullara ve Kuvaterner buzullaşmasının izlerine de rastlanmaktadır (Çiner & Sarıkaya, 2022). Zirvesi daima karla kaplı olan Ağrı Dağı’nın kuzey yamaçları ve vadi içlerinde kolayca aşınabilen yeterince pekişmemiş kaya molozları geniş bir yer tutmaktadır. Bu nedenle, yukarıdaki alıntıda sözü edilen moloz akışı, Ağrı Dağı’ndaki buz ve biriken kar örtüsünün erimesinden başlayıp, kısa bir süre sonra vadi içerisindeki farklı büyüklükteki kayaları bünyesine alarak ani moloz akıntısı şeklindeki külte hareketlerine dönüşmektedir (Fotoğraf 3).



Fotoğraf 3.

Köyün yukarısında bulunan (Ağrı Dağı’nın kuzeyi) döküntü örtülü buzullardan bir görünüm (Yazar, 2024).

Yaklaşık 4-5 km kat ederek köye kadar oluşan bu ani moloz akıntıları, bitki örtüsünün azlığı, eğim ve yerçekimsel süreçlerin etkisiyle hızlanarak köyün hemen yanından geçmektedir. Köy halkı, bu akıntıların son yıllarda ciddi bir şekilde arttığını ve bunların getirdiği kaya bloklarının kendilerini oldukça korkuttuğunu ifade etmektedirler. Köydeki katılımcılardan biri (M, 51), “Son 2 yıldır kışın bile buzlar eriyor. Acaba Ağrı Dağı patlayacak mı diye merak ediyorum” diyerek endişesini dile getiriyor. Köyün yaklaşık 3 km uzağında merada koyun güden yaşlı bir köy sakininin (N, 69): “Kaya akıntısı olunca en çok da koyunlarımızın bu akıntıya kapılmasından korkuyorum” demesi, aslında bu akıntıların köy yerleşkesi dışında yerel halkın en önemli geçim kaynağı olan küçükbaş hayvancılık için de risk oluşturduğunu göstermektedir. Köyde daha önce gördüğüm başka bir sürü sahibinin geçmişte sürülerin sele kapılarak telef olduğunu dile getirmesi de bu riskin büyüklüğünü doğrulamaktadır. Devlet Su İşleri, köyde moloz akıntıların son yıllarda ciddi bir şekilde artması nedeniyle vadi içerisinde moloz akıntılarının yaratacağı muhtemel tehlikelerin önlenmesi amacıyla 2023’te bir “set” inşa etmiştir.

Yapılan görüşmelerde yerel halkın dikkat çektiği moloz akıntıları, bölgede özellikle yaz mevsimindeki sıcaklık artışı ve Ağrı Dağı’ndaki buzul erimeleriyle önemli ölçüde örtüşmektedir. Son yıllarda Ağrı Dağı’nı da içine alan geniş bir coğrafyada yapılan birçok çalışma, Türkiye’deki buzul alanlarının dramatik bir şekilde azaldığını ortaya koymaktadır (Yavaşlı ve ark., 2015). Bunun yanında, Ağrı Dağı özelinde yapılan çok sayıda çalışma, buradaki buzul örtüsünün küçüldüğünü göstermektedir (Azzoni ve ark., 2020; Baldasso ve ark., 2019; Sarıkaya, 2012; Yalçın, 2019). Örneğin, 2020’de yapılan güncel bir çalışmada Ağrı Dağı’nın 28 yıllık dönemde (1987-2015) buzullarda %39’luk bir kayıp tespit edilmesi bunu önemli ölçüde doğrulamaktadır Yalçın & Polat, 2020). Sıcaklık artışlarının Ağrı Dağı’nın zirvesini örten takke buzulların yaz mevsiminde hızlı bir şekilde eritmesi, bu akıntıların da doğuşuna kaynaklık etmektedir (Çiner & Sarıkaya, 2022). Yerel iklimsel değişimleri olarak ifade edilebilecek bu işaretler, yerel

halkın geçim kaynaklarını daha da kırılgan hale getirebileceğinin göstergesidir.

Kökler: Köyle Kurulan Aidiyet Bağları

Köyde yaşayanların büyük bir kısmı, bir dönem Ağrı Dağı'nın kadim konargöçerleriydi. İlbaharda köyün çevresinde bulunan yaylalara gider, sonbaharda ise sürüleriyle köylerine dönerlerdi. Ancak, yakın geçmişte bu kadim geleneği önemli ölçüde terk etmişlerdir. Bu nedenle artık daha az hareketlidirler ve önemli ölçüde köyün çevresindeki yerel geçim kaynaklarına bağımlıdır. Öte yandan, yaşamlarının büyük bir kısmını Ağrı Dağı'ndaki yaylalarda geçiren belirli bir yaş üstündeki yerel halk, hala köklü bir yer duygusuyla yaşadıkları coğrafyaya bağlıdır. Özellikle de kültürel açıdan mezarlar, yaşlı köylüleri atalarına bağlayan aidiyet kurucu role sahip olarak ve simgesellikleri yükselerek anıtlıyor ve köyde göç hareketliliklerine yön veriyor:

A: Ahura köylülerinin başına gelenlerini biliyorsunuz. Peki, ama günün birinde Ahuralılarla benzer bir son sizi korkutuyor mu ?

H,74: Korkutuyor tabi. Ama artık burada yaşamaya alıştık.

A: Bu korkuya rağmen köyde kalmaya devam ediyorsunuz.

H,74: Artık köklerimiz, mezarlarımız burada. Nasıl gidelim ki ?

A: Ama köyden gidenlerin sayısı da az değil sanki.

H,74: Gençler bizim gibi değil. Burada iş yok. Kimse artık köyde kalıp hayvanlarla uğraşmak istemiyor. İstanbul'a bir defa çalışmaya giden bir daha köyde yaşamak da istemiyor.

A: Siz köyden ayrılmayı hiç düşündünüz mü ?

H,74: Gözümü bu köyde açtım. Anne ve babamdan çok Ağrı Dağı'nı gördüm. Kışın bazen kar yağıyor ve yollarımız kapanıyor. Köyde yaşamak kolay değil. Ben köyün dışına da çok çıkmadım. Bazen hastaneye gitmek için İğdır'a ya da Erzurum'a gidiyoruz. Çok alıştım buraya. Dedim ya mezarlarımız burada. Bırakıp nasıl gideyim?

Gros'un (2017), Nietzsche'ye atfen belirttiği gibi "kopmak zordur; çünkü bir bağı ortadan kaldırmak acı vericidir". Bu anlamda, köyde özellikle yaşlıların yaşadıkları "yere" karşı derin bir aidiyet bağı hissetmeleri oldukça belirgindir. Çocukluklarının geçtiği Ağrı Dağı'nın yaylaları ve köyleri bir bakıma anılarının ve hayallerinin yuvası olarak nitelendirilebilir. Geçmişin ve geleceğin bu iki ayrılmaz imgesi aslında bir nevi onların yaşadıkları "yere" karşı derin bir bağ kurmalarını sağlamıştır. Bu, Lukermann'ın (1964) ifade ettiği gibi "yer" aslında mekândan daha fazla öze sahiptir; bir tarihi ve anlamı vardır. Yer, mekânla birlikte bir halkın deneyimlerini ve özlemlerini cisimleştirmektedir (Tuan, 1979).

Vadiden topladığı kuşburnularını evin geniş avlusunda kurutmaya çalışan yaşlı bir kadın katılımcı (T, 68), "Küçükken sürülerin peşinden giderdik. Ağrı Dağı'nı karış karış biliyorum. Çocuklarım tek başlarına İstanbul'a gidiyorlar. Ben ise bir başıma İğdır'a dahi gidemiyorum. Köyümüzü bırakıp gitmek de istemem.", diyerek küçük dünyanın sınırlarını da çizmektedir. Yaşlı kadına yardım eden komşusu da söze karışarak (D, 65), "Burada koyunlarımızı otlatacak meramız var. Burada akrabalarımız var. Burasının havası da bana iyi geliyor. Bu yaşlı halimle başka bir yerde de

yaşayamam". Jamieson, "Göç, Yer ve Sınıf: Kırsal Alanda Gençlik" adlı çalışmasında (2000), her şeye rağmen köyde kalanları "köklerini koruyanları toplumsal değişimin ana akımının dışında kalan geleneksel durgun suları sakinleri" olarak tanımlıyor. Belirli bir yaşın üstündekilerin çoğunluğunun güçlü bir yer duygusuna sahip olmalarını Buttmer (1976), şu şekilde değerlendirmektedir: Yaşamak (ikamet etmek), alanı yaşamaktan, geliştirmekten veya organize etmekten daha fazlasını ifade eder. Ekolojik ve sosyal çevresiyle diyalogun günlük sembolü olan bir yuva inşa etmek demektir. Bu yer kimliği, fiziksel dünya hakkındaki biliş (anılar, duygular, anlamlar, deneyimler vb.), ve çevresel geçmişle (yerlerin anıları ve ilişkili davranışla) şekillenmektedir. Ayrıca, uzun bir süre boyunca tanıdık bir çevrede alışılmış işler/davranışlar sürdürülürken güvenlik endişesinin taşınmaması, bu duygunun gelişmesine olanak sağlamaktadır (Hay, 1998).

Köydeki Sessiz Kriz: Göç

1840'ta Ahura köyünün yok olmasından sonra, köyün yeni sakinleri açısından göç zamanla yaşam döngüsünün bir parçası haline gelmiştir. 19.yüzyılın sonlarına doğru Ahura köyü yeniden kurulmuş ve köyün nüfusu dışardan aldığı göçle artmıştır. Ancak, köy bu defa Ağrı Dağı İsyanı nedeniyle (1926-1930) boşaltılmıştır. Köyde yaşayanların büyük bir bölümü civardaki çevre köylere küçük bir bölümü de İran'daki akrabalarının yanlarına göç etmişlerdir. 1950'lerde iskân yasağının kalkmasıyla birlikte, köyün dağılan aileleri yeniden köye göç etmişlerdir. Zamanla köyün nüfusu yeniden artmaya başlamış ve TÜİK'in verilerine göre 1965'te, 303 olan nüfus 2000'de 604'e yükselmiştir (URL 1). Bu durum, köydeki yerel halkın göç ve yer arasındaki ilişkinin sürekli değişen doğasına ve zengin göç hikâyelerinin varlığına işaret ettiği gibi kaçınılmaz olarak göçe ilişkin bir kolektif hafıza (bununla ilgili hikâyelerin) oluşmasına da zemin hazırlamıştır. Köydeki katılımcılardan birinin ailesiyle ilgili paylaştığı göç hikâyesi, buna örnektir (E, 63): "Ağrı Dağı İsyanı'ndan sonra dedem köyü terk ederek İran'daki akrabalarının yanına yerleşti. Babam Türkiye sınırına yakın bir köyde doğdu. Yasak kalkınca köye geri geldiler. Biz de burada doğduk. Ama her göç bizden çok şey aldı. Her birimiz bir tarafa dağıldık. Şimdi de çocuklarımın kimisi İstanbul'a kimisi İğdır'a göç etti". Göç döngüsünün köyün artık sıradanlaşan bir parçası olduğunu, köy içinde dolaşırken gördüğüm metruk evler, çocuk ve gençlerden çok yaşlılarla karşılaşmam da destekledi (Fotoğraf 4).



Fotoğraf 4.

Köyde metruk bir evin görünümü (Yazar, 2024).

Gençlerin köy dışına göçleri, yapısal ve motivasyonel faktörlerin birleşiminin bir sonucu olsa da (Jones, 1999), köyde gençler arasında erkek ve kadınların göç alma kararlarını etkileyen başat faktörler aslında önemli ölçüde farklılık göstermektedir. Diğer bir ifadeyle, köyde büyüyen gençler arasında göç alma kararlarını etkileyen yeni motivasyon kaynakları belirmektedir. Örneğin, genç kadınların köyden göçleri her ne kadar erken yaşta okul hayatından koparak evlilik yoluyla olsa da üniversite sınavını kazanarak aileleriyle birlikte üniversiteyi kazandıkları şehirlere gidenlerin sayısı da az değildi.

Özellikle 50 yaş üstü katılımcılar, gençlerin göç davranışlarının bölgesel dezavantajlardan kaynaklı olduğunu ifade etmişlerdi. Köyün merasında koyunlarını güden genç bir katılımcı yaptığımız uzun bir görüşmede, bunun ipuçlarını fazlasıyla vermişti (D, 29): *“Köyde okul var. Ama, çoğumuz ya erken yaşta koyun gütmeye ya da şehre çalışmaya gidiyoruz. Arkadaşlarımızın bazıları erken yaşta evlendiler. Köyde aile geçindirmek de çok zor. Buralardan gitmeyelim de ne yapalım.”* Köyde gençlerin göç kararlarını etkileyen faktörler arasında yerel dezavantajların rolü giderek artsa da köyün makûs tarihinden doğan ve nesilden nesille aktarılan endişelerin de etkisi sezilebilmektedir. Hayatının büyük bir bölümünü ailesinin sürülerine bakmakla geçirdiğini ifade eden genç bir katılımcı (A, 25), *“Ağrı Dağı’nın Ahuralı köylülerin başına neler getirdiğini bilmeyen yok ki ! Dağa hiç güvenilmez. İmkânım olsa hiç durmam buralarda”*, diyerek aslında köyün hazin kaderini içselleştirmelerine rağmen, burada kendilerine bir gelecek görmediklerini ve dolayısıyla köyden göç ederek bu makûs kaderden kaçmak istediklerini vurgular (Fotoğraf 5).



Fotoğraf 5.

Köy merasındaki sürülerden bir görünüm (Yazar, 2024).

Göç olgusunun yarattığı dramatik demografik dönüşümü vurgulayan yaşlı bir katılımcıyla Köyde terk edilmiş harap haldeki evleri fotoğraflarken tanışmıştım (S, 62): *“Gençleri köyde tutmak artık zor. Biz yaşlandık. Burada tek geçim kaynağımız hayvancılık. Koyunları güdecek birilerini bulmakta zorlanıyoruz. Başka köyde birçok akrabamız İranlı ya da Afgan çoban tutuyor. Bu gidişle biz de aynısını yapacağız. Gençler de köyü terk ederlerse köyü bu defa tufan değil de göç yok edecek”*. Bu sözler, köydeki yeni nesil

gençlerin göç yoluyla köydeki sosyal ve ekonomik üretim sürecinin dışında kalması, Ağrı Dağı ve yakın çevresindeki köylerde son yıllarda genç nüfusunun azalmasıyla ortaya çıkan çoban ihtiyacının İranlı ya da Afgan çobanlarla karşılama eğilimini de ortaya koymaktadır (Sevgi & Yulu, 2024).

Sahada yapılan görüşmelerde, Ağrı Dağı’nda yerel iklim değişikliğine işaret eden yakınmaların yanı sıra, zaten sınırlı olan ekonomik kaynakların daha da kırılganlaşan halinin, köyde göçün giderek artmasına sebebiyet verdiği gözlemlenmiştir. Köyde sıcaklıkların artışı ve yağışların azalması gibi iklimik faktörlerin etkisiyle bir yandan mera alanlarının kalitesinin düşmesi öte yandan su kaynaklarının azalması, yıllardır süregelen hayvancılık faaliyetlerini kesintiye uğratarak ailelerin en önemli geçim kaynağı olan hayvancılığı tehdit etmektedir. Bu durum, genç nüfusun dışarıya yönelik göçlerine de zemin hazırlamaktadır. Köyde büyük bir sürüsü olan ve çocuklarıyla bu uğraşı sürdüren katılımcılardan biri, Ağrı Dağı’nda son yıllarda azalan yağmurları ve erken kuruyan otlakları uzun uzadıya anlattıktan sonra bugün gelinen noktayı şu sözlerle özetlemiştir (N, 62): *“Dağ eski dağ değil. Dağ çok değişti, her şey çok verimsizleşti”*. İklimsel baskıların kırsal alanlarda yaşayan aileleri hayvancılık dışı geçim stratejilerine yönelterek göçe zemin hazırlaması (Jha ve ark., 2018; McLeman, 2019), yerel halkın mikro ölçekteki çevresel değişime karşı savunmasızlığını ortaya koymaktadır. Bu durum, pastoralist geçim kaynaklarını ve gıda güvenliğini de tehlikeye atmaktadır (Nandintsetseg ve ark., 2024). Zira İğdır’ın iklimini konu alan araştırmalar, yerel halkın bu konudaki endişelerinin yersiz olmadığını göstermiştir. İğdır’ın 1951-2018 yıllarına ait Meteoroloji Genel Müdürlüğü (MGM) verileri kullanılarak yapılan bir araştırmada, bilhassa 2000’li yılların sonrasında bölgedeki aşırı kurak ve nemli dönemlerin arttığı raporlanmıştır (Çelik, 2020).

Jamieson’un (2000), ifade ettiği gibi göç veren yerlerin bir de “doğma büyüme” yerlilerinin çocukları olan ama yine de yaşadıkları yere karşı ciddi bir hoşnutsuzluk hisseden genç “kalanları” bulunmaktadır. Köyde göç yoluyla dışarıya giden gençlerin sayısı fazla olmakla birlikte, çeşitli nedenlerle köyden ayrılamayanlar da bulunmaktadır. Köyde kalan gençlerin büyük bir kısmı, ağırlıklı olarak hayvancılık faaliyetleriyle ilgilenmektedir. Köyün merasında oğluyla birlikte koyun güden bir katılımcı (N, 62), çocuklarına yönelik endişesini şöyle aktardı: *“Koyunlarım var, bir şekilde geçiniyoruz. Ama her şey güllük güllüştü. Eskiden buradaki gençlerin çoğu şehre çalışmaya giderlerdi. Şimdi de köyün gençleri yurtdışına gitmeye çalışıyorlar. Bu gidişle çocuklarımı da köyde tutamayacağım”*. TÜİK’in nüfus ve demografik verilerine göre 2010’da 671 olan köy nüfusunun hızlı bir şekilde azalarak 2023’te 341’e kadar düşmesi bu olguyu önemli ölçüde doğrulamaktadır (URL 1). Köyün göç yoluyla nüfusunun azalması, köydeki öğrenci sayısının azalmasını da beraberinde getirmiştir. Nitekim, kamu kurumlarından sağlanan verilere göre (İğdir Milli Eğitim İl Müdürlüğü), köydeki okulun 2016-2017 eğitim-öğretim yılında 92 olan öğrenci sayısı 2023-2024 eğitim-öğretim yılında 60’a düşmüştür. Kısa sürede öğrenci sayısının dikkat çekici bir oranda azalması, köydeki ortaokulun kapanmasına da (2024 Haziran itibarıyla) yol açmıştır. Bu durum, bazı görüşlere göre bir köydeki son okulun kapatılması o toplumun

demografik ölümüne işaret etmektedir. Böylelikle, hiçbir genç ya da ebeveyn kalmayacak, yenileri de gelmeyecektir (Barakat, 2014).

Birçok katılımcı, köyden ayrılan aile bireylerinin ve yakın akrabalarının köyü ve kendilerini özlemelerine rağmen doğup büyüdükleri bu köyle artık pek bir bağlarının kalmadığını ifade etmişlerdir. Evinin avlusunda eşyle birlikte yünleri yıkayan bir köy sakini (S, 64), bu durumu şöyle özetlemiştir: *“Oğlum askere gitmeden önce köyden bir kızla evlendi. Burada geçinemeyince de İstanbul’a inşaatlarda çalışmak için gitti. Sonra eşini de yanına aldı. Bize fazlasıyla düşküdü. Bizi ve köyü özlese de artık orali oldu”*. Bu durum, sosyolog Anwar’ın (1979) ifade ettiği gibi; çoğu ailenin geride bıraktıkları sosyal ilişkileri ve yerleri özlese de "geri dönüş mitinden" vazgeçerek gittikleri yerlerde kalıcı olarak kalmaya karar verdikleri şeklinde yorumlanabilir.

Köyde ekonomik geçim kaynaklarının kısıtlı olması nedeniyle yeni hayat arayışı içerisine giren gençlerin köyden ayrılması, köyde hayatın olağan akışının bir parçası haline gelmiş olup geleneksel aile yapısını ve sosyal düzeni değiştirmeye başlamıştır. Köydeki katılımcılardan biri (E, 63), burada belirli bir yaş üstündeki kuşağın bu değişimin köy işlerinin yükü ve yalnızlık gibi kaçınılmaz sonuçlarıyla baş başa kaldıklarına dikkat çekti:

A: Siz bu köyde mi doğdunuz?

E, 63: Burada doğduk ve burada büyüdük. Köyden çok fazla dışarı da çıkmadık.

A: Köyde gençler başka şehirlere göç ediyorlar. Siz hiç göç etmeyi düşünmediniz mi ?

E, 63: Göçü düşünmek kolay. Ama gitmek zor. Köyü bırakıp gitmeyi de istemiyorum aslında.

A: Sizi köye bağlayan nedir o zaman ?

E, 63: Her şeyimiz burada. Ama çocuklarımızın çoğu buradan gitti. Şimdi köy işlerinin çoğunu biz yapıyoruz.

A: Köyden giden çocuklarınızla görüşüyor musunuz ?

E, 63: Köye artık çok gelmiyorlar. Daha çok telefonla görüşüyoruz. Hiçbir şey eskisi gibi değil. Biz köyde yalnız gibiyiz.

Özetle, daha iyi ekonomik fırsat arayışında olan gençler yaşadıkları yerlerden ayrılırken, geride kalanlar ise göçün neden olduğu ayrılık ve kopukluğun ağır fiziksel-psikolojik yüküyle baş başa kalmak zorunda kalmaktadır (Ablezova ve ark., 2008). Köyden dışarıya yönelik göç, kaçınılmaz olarak kırsal temelli ekonomik geçimin yani emeğe dayalı ağır iş yükünün yaşlılarının üstlenmesine sebep olmaktadır. Bölge koşullarının neden olduğu göç, zamanla aile bağlarının zayıflamasına ortam hazırlamakta ve köyde işleyen sosyal sistemin sekteye uğratmasına zemin hazırlamaktadır. Bu durum, çok nesilli ailelerin parçalanmaya başladığını (Özgüç, 1998), diğer bir ifadeyle geleneksel geniş aile yapısının çözülmeye başladığını da göstermektedir (Hall, 1993).

Tartışma ve Sonuç

Tarihi kayıtlar, seyahatnameler ve çok sayıda farklı alanlardan bilimsel çalışma jeolojik ve jeomorfolojik yapısıyla Ağrı Dağı ve yakın çevresinin eskiden beri çeşitli doğal tehlikelere eğimli olduğuna ve savunmasızlığına işaret etmektedir (Abich, 1858;

Ambraseys & Melville, 1892; Azzoni ve ark., 2019; Karakhanian ve ark., 2002; Lynch, 1897; Wagner, 1848). Ahura köyünün 1840'ta yerel bir tufan denilebilecek bir trajediyle yerle bir olması, bu savunmasızlığına örnek olarak gösterilebilir.

Ahura köyünün 1840'ta neredeyse tüm sakinleriyle birlikte yıkıntılara gömülmesinden sonra, 19.yüzyılın sonlarında yeniden kurulmuştur. Bu defa köyün kültürel yapısı tamamen değişmiş, bir yandan dışardan aldığı göçlerle diğer yandan doğum artışı sonucunda zamanla nüfusu artmıştır. Ancak Ahura, 1840'tan önceki parlak günlerine bir daha kavuşamamıştır. Köy, kısa bir süre sonra eski köyün biraz daha aşağısında yeniden kurulması "yerel halkın benzer bir felaket riskine rağmen neden kuruluş yeri olarak eski köyün yakınında bir yeri seçtikleri" sorusu önem kazanmaktadır. Bu durum, Bonaiuto ve ark., (2016), ortaya koyduğu gibi yer bağlılığının fazla olduğu yerlerde öncelikle bireyler doğal çevre risklerini algılamakla birlikte bu risklerin potansiyel etkilerini hafife almakta, daha da önemlisi bireyler, doğal çevre riskleriyle karşı karşıya kaldıklarında bile yer değiştirmek istememekte ve riskli bölgelere geri dönme olasılıkları yüksek olmasıyla açıklanabilir.

Bilindiği üzere coğrafi ortam ve beşerî özellikler, yerel halkın yaşadıkları yerle olan derin ilişkisine dair önemli ipuçları vermektedir. Öncelikle, yerel halkın Ağrı Dağı ve Ahura köyü ile derin bağları söz konusudur. Köyün yok oluş hikâyesi ve göç anıları bir şekilde Ağrı Dağı ve köy ile bağlantılıdır. Yapılan görüşmeler sonucunda yerel halkın Ahura köyünün yaşadığı trajedinin hafızalarda canlı bir şekilde yer aldığı görülmüştür. Köy, her ne kadar yaklaşık iki asır önce yerel bir doğal felaketle yok olsa da köyün eski sakinlerinden kalan fiziksel varlıkları (özellikle anıtsal nitelikteki mezarları), köyün yok oluş hikâyesini taşıyan sözlü geleneğe dayanan anlatılar ve trajik felaketi hatırlatan moloz akıntıları, Ahura köyünün yeni sakinlerinin hafıza mekânına dönüşmesine zemin hazırlamıştır.

Son yıllarda Ağrı Dağı'nın kalıcı buzullarının küçülmesini ortaya koyan çok sayıda çalışma dikkat çekse de (Azzoni ve ark., 2020; Baldasso ve ark., 2019; Sarıkaya, 2012; Yalçın, 2019), Ağrı Dağı'nda iklim değişikliği ve bunun yaratacağı muhtemel etkilerine dönük çalışmalara daha fazla ihtiyaç vardır. Bununla birlikte, Antikçağdan günümüze iklim değişikliği ve bunun yarattığı felaketlerin bir medeniyeti sona erdirecek kritik sonuçları söz konusudur (Gerste, 2017). Daha da önemlisi, bilim insanlarının iklim değişikliğinin küresel sonuçlarını anlamaya ve tahmin etmeye çalıştığı bir dönemde (Wulf, 2017), artık "iklim göçü" yoğun bir şekilde literatürde kendisine yer bulmaktadır (Hamilton ve ark., 2016; Matthews & Potts, 2018; Palinkas, 2020). Yapılan görüşmelerde yerel halkın değişen çevresel değişimlere yönelik yakınmaları, bu durumun burada yaşayan yerel halkın yaşamını etkileyen bir faktör olarak önemine işaret etmektedir. Öyle ki, araştırma alanında son yıllarda yağış trendinin azalması ve mevsimsel yağış döngüsünün bozulmasıyla geçim hayvancılığının gerilemesi, köyün sosyo-ekonomik yapısının kırılganlığına sebebiyet vermiştir. Bu durum, geleneksel geçim kaynakların ekonomik, sosyal ve çevresel açıdan sürdürülebilir olmaktan çıkarırken göçü de dramatik bir şekilde tetiklemektedir. Öte yandan, son yıllarda köyde giderek daha görünür hale gelen yerel dezavantajlara rağmen özellikle belirli bir yaş üstündekiler, köyle derin bir aidiyet

bağı kurmuşlardır. Köyde belirli bir yaşın üstündekilerin aksine, özellikle gençlerde ise bu bağın daha zayıf olduğu görülmüştür.

İnsanlar neden yaşadıkları yeri terk eder? Cevaplar arasında yoksulluk, ekonomik fırsat eksikliği, çatışma ve ekonomik bozulma yer alabilir (McLeman, 2019). Bu anlamda, köyde kronik bir soruna dönüşen ve bu bölgenin en dikkat çekici sorunlarından biri haline gelen göçün iç içe geçen ve birbirine besleyen çok sayıda nedeni bulunmaktadır. Daha da önemlisi, köyün coğrafi görünümüne damgasını vuran metruk evler, köşe başlarında gençlerden çok yaşlıların göze çarpması, köyün kırsalında emek gücü gerektiren işlerde daha çok yaşlıların bu rolü üstlenmesi bu göçün boyutunu sergilemektedir. Göç, köydeki sosyal yaşam düzenini olumsuz etkilerken, aidiyet duygusunun yeşerebileceği ve aile ilişkilerinin güçlenebileceği dokuyu da zedelemiştir. Göç o kadar hızlı ve baskın bir şekilde gerçekleşmektedir ki, araştırmanın başında görüştüğüm iki aile çalışmanın sonuna doğru çoktan köyü terk etmişlerdi ve köyün ortaokulu da köyde yeteri kadar öğrenci kalmadığı için kapanmıştı. Bu durum, yerel halk açısından okulun kapanmasının ortaya çıkardığı beşerî insan sermaye eksikliğiyle de birlikte ölüm sürecinin son aşamasındaki bir toplumun işaretini taşımaktadır (Egelund & Laustsen, 2006). Köyün merasında koyunlarını güden görüşmecilerden birisinin ifade ettiği “*Kalan gençler de köyü terk ederlerse köyü bu defa tufan değil de göç yok edecek*”, sözü aslında durumun vahametini özetler gibidir.

Özetle, yakın yıllarda tarihi Ahura köyünün yok oluşunu deprem ve volkanik patlama ile ilişkilendiren bazı çalışmalar, Ağrı Dağı'nın sönmüş bir volkan olduğu görüşünü yeniden gözden geçirmeye sevk ederken (Azzoni ve ark., 2019; Harutyunyan, 2005; Karakhanian ve ark., 2002), bölgenin-köyün jeolojik-jeomorfolojik süreçlere karşı günümüzde bile potansiyel bir tehlike karşısında savunmasızlığına işaret etmektedir (Azzoni ve ark., 2019). Dahası, Bristol Üniversitesi ve Maden Tetkik Arama Genel Müdürlüğü'nün yürütücülüğünü yaptığı, UKRI (UK Research and Innovation) ve TÜBİTAK'ın desteklediği “Understanding volcanic risk in Turkey for improved emergency response and disaster risk reduction” adlı uluslararası bir projede (2020), küresel istatistiklere ve Türkiye'deki patlama kayıtlarının ön analizine dayanarak bu yüzyılda büyük bir patlama olma ihtimali %70 olarak saptamıştır. Bu durum, Ağrı Dağı gibi yüksek riskli volkanların gelecekteki patlamalarına ilişkin senaryolar geliştirilerek acil durum planlamasının önemini bir daha hatırlatmaktadır. Ayrıca, Ağrı Dağı'ndaki buzulların hızla erimesi nedeniyle yüksek frekans ve büyüklükte katastrofik olaylara dönüşebileceği gibi (Çiner & Sarıkaya, 2022), bölgede “sessiz kriz” olarak değerlendirilebilecek yerel iklimsel değişimlerin tetiklediği göç olgusu ise köy halkının savunmasızlığının yukarıda belirtilen potansiyel tehlikelerle sınırlı olmadığını göstermektedir.

Etik Komite Onayı: Bu çalışma için etik komite onayı İğdir Üniversitesi'nden (Tarih: 24.07.2024, Sayı:2024/21) alınmıştır.

Katılımcı Onamı: Katılımcılardan onam alınmıştır.

Hakem Değerlendirmesi: Dış bağımsız.

Çıkar Çatışması: Yazar, çıkar çatışması olmadığını beyan etmiştir.

Finansal Destek: Yazar, bu çalışma için finansal destek almadığını beyan etmiştir.

Ethics Committee Approval: Ethics Committee Approval was obtained from İğdir University (Date: 24.07.2024, Number: 2024/21).

Informed Consent: Consent was obtained from the participants.

Peer-review: Externally peer-reviewed.

Conflict of Interest: The author have no conflicts of interest to declare.

Financial Disclosure: The author declared that this study has received no financial support.

Kaynaklar

- Abich, H. (1958). *Vergleichende geologische grundzüge der Kaukasischen, Armenischen und Nordpersischen Gebirge: Prodromus einer Geologie der Kaukasischen Länder*, Buchdruckerei Der Kaiserlichen Akademie Der Wissenschaften.
- Ablezova, M., Nasritdinov, E., & Rahimov, R. (2008). The impact of migration on elderly people, Grandparent-headed households in Kyrgyzstan. *Social Research Center, American University of Central Asia*.
- Alpaslan, İ. (2009). 1840 Ağrı Dağı depremi ve bu deprem üzerine, O. Belli Ed. *İçine Türk Kültüründe Ağrı Dağı* (ss. 259-265). Atatürk Kültür Merkezi.
- Ambraseys, N.N., & Melville, C.P. (1982). *A history of Persian earthquake*. Cambridge Earth Science Series.
- Anwar, M. (1979). *The myth of return: Pakistanis in Britain*. Heinemann.
- Auker, M.R., Sparks, R.S.J., Siebert, L., Croweller, H.S., & Ewert, J. (2013). A statistical analysis of the global historical volcanic fatalities record. *Journal of Applied Volcanology*, 2(2), 1-24.
- Azzoni, R. S., Fugazza, D., Garzonio, C. A., Nicoll, K., Diolaiuti, G. A., Pelfini, M., & Zerboni, A. (2019). Geomorphological effects of the 1840 Ahura Gorge catastrophe on Mount Ararat (Eastern Turkey), *Geomorphology*, 332, 10-21.
- Azzoni, R. S., Sarıkaya, M. A., & Fugazza, D. (2020). Turkish glacier inventory and classification from high-resolution stallite data. *Mediterranean Geoscience Reviews*, 2,153-162. doi.org/10.1007/s42990-020-00029-2
- Azzoni, R.S., Zerboni, A., Pelfini, M., Garzonio, C. A., Cioni, R., Meraldi, E., Smiraglia, C., & Diolaiuti, G.A. (2017). Geomorphology of Mount Ararat/Ağrı Dağı (Ağrı Dağı Milli Parkı, Eastern Anatolia, Turkey). *Journal of Maps*, 13(2),182-190.
- Baldasso, V., Soncini, A., Azzoni, R.S., Diolaiuti, G., Smiraglia, C., & Bocchiola, D. (2019). Recent evolution of glaciers in Western Asia in response to global warming: the case study of Mount Ararat, Turkey. *Theoretical and Applied Climatology*, 137, 45-59. doi.org/10.1007/s00704-018-2581-7
- Barakat, B. (2014). A ‘Recipe for depopulation’? School closures and local population decline in saxony, population. *Space and Place*, 21, 735-753. [DOI: 10.1002/psp.1853](https://doi.org/10.1002/psp.1853)
- Bonaiuto, M., Alves, S., Dominici, S. D., & Petruccelli, I. (2016). Place attachment and natural hazard risk: Research review and agenda. *Journal of Environmental Psychology*, 48,33-53. doi.org/10.1016/j.jenvp.2016.07.007
- Brooks, N. (1898). *The Story of Marco Polo*. The Devinne Press.
- Bryce, J. (1877). *Transcaucasia and Ararat*. Machillan and Co.
- Bryce, J. (1877-1878). On Armenia and Mount Ararat. *The Royal Geographical Society*, 22,169-186.
- Buttimer, A. (1976). Grasping the dynamism of lifeworld. *Annals of the Association of American Geographers*, 66, 277-92.
- Buyruk, H. (2023). *Kutsal dağın kayıp yerleşimi: Ahura*. Akademisyen Yayınevi.
- Chardin, J. (2014). *Chardin Seyahatnamesi, İstanbul, Osmanlı Toprakları, Gürcistan, Ermenistan, İran. 1671-1673*. (Çev: Ayşe Meral). Kitap Yayınevi.
- Cohen, L., Manion, L., & Morison, K. (2007). *Research methods in education*. (6th ed.). Routledge.

- Corbin, B. J. (1999). *The Explorers of Ararat: and the search for Noah's Ark*. GCI Books.
- Curtis, W. E. (1911). *Around the Black Sea (Asia Minor, Armenia, Caucasus, Circassia Daghestan, The Crimea Roumania)*. George H. Doran Company.
- Çelik, M. A. (2020). Türkiye'de ekstrem kurak ve nemli dönemler (1951-2018). Kriker Yayınevi.
- Çiner, A., & Sarıkaya, M. A. (2022). The Anatolian Peninsula. Oliva, M, Nývlt, D, & Fernández, J.M, (Ed.). İçinde *Periglacial landscapes of Europe* (ss.115-134). Springer.
- Degg, M. R., & Chester, D. K. (2005). Seismic and volcanic hazards in Peru: changing attitudes to disaster mitigation, *The Geographical Journal*, 171 (2), 125-145.
- Doocy, S., Daniels, A., Dooling S., & Gorokhovich, Y. (2013). The Human impact of volcanoes: a historical review of events 1900-2009 and systematic literature review, *PLOS Currents Disasters*, 16, 1-25. DOI: [10.1371/currents.dis.841859091a706efebf8a30f4ed7a1901](https://doi.org/10.1371/currents.dis.841859091a706efebf8a30f4ed7a1901)
- Egelund, N., & Laustsen, H. (2006). School closure: What are the consequences for the local society?, *Scandinavian Journal of Educational Research*, 50(4), 429-439.
- Eisbacher, G. H., & Clague, J. J. (1984). *Destructive mass movements in high mountains: Hazard and management*. Canada: Geological Survey of Canada.
- Emerson, R. M., Fretz, R. I., & Shaw, L. L. (2021). Katılımcı gözlem ve alan notları. İçinde P. Atkinson, A. Coffey, S. Delamont, J. Lofland & L. Lofland (Ed). *Etnografi El Kitabı* (ss. 353-368). Nobel Yayınları.
- Erol, S. (2016). Sıkıntılar, Yüzleşmeler, Tartışmalar. İstanbul Süryani Kadim Cemaati'ni Anlama Süreci. R. Harmanşah, & Z. N. Nahya Ed. İçinde *Etnografik hikâyeler, Türkiye'de alan araştırması deneyimleri* (ss.152-166). Metis Yayınları.
- Gerste, R. D. (2017). *Hava nasıl tarih yazar, antikçağdan günümüze iklim değişiklikleri ve felaketler*. Kolektif Kitap.
- Gros, F. (2017). *Yürümenin Felsefesi*. Kolektif Kitap.
- Güner, İ. (1993). *İlimiz İğdir*. Milli Eğitim Müdürlüğü Koruma ve Yaşatma Derneği Yayını.
- Hall, R. (1993). The changing population of Europe, *Geographical Association*, 78 (1), 3-15.
- Hamilton, L. C., Saito, K., Loring, P. A., Lammers, R. B., & Huntington, H. R. (2016). Climigration? population and climate change in Arctic Alaska. *Population and Environment*, 38, 115-133. doi:10.1007/s11111-016-0259-6
- Hammersly, M., & Atkinson, P. (2007). *Ethnography: Principles in practice*. Routledge.
- Harutyunyan, R.A. (2005). 2 Temmuz 1840 tarihli Ararat Volkanı'nın patlaması, *Yer Bilimleri Dergisi*, 1, 27-35. (Makalenin Rusça orijinali: Арутюнян, Р.А (2005). Катастрофическое извержение вулкана Арарат 2 июля 1840 года. Известия НАН РА, Наука о Земле, № 1, 27-35).
- Hay, R. (1998). *A rooted sense of place in cross-cultural perspective*, *The Canadian Geographer*, 42(3), 245-66. doi:10.1111/j.1541-0064.1998.tb01894.x
- Herbert, S. (2000). For ethnography. *Progress in Human Geography*, 24(4), 550-568.
- Holzer, T. L., Eeri, M., & Savage, J. C. (2013). Global earthquake fatalities and population, *Earthquake Spectra*, 29(1), 155-175. doi:10.1193/1.4000106
- İğdir Milli Eğitim İl Müdürlüğü. (2024). *2024 yılına ait öğrenci sayı verileri*.
- Irwin, J. B. (1985). *More than an ark on Ararat : spiritual lessons learned while searching for Noah's ark*. Broadman Press.
- Jamieson, L. (2000). Migration, place and class: youth in a rural area. *The Sociological Review*, 48(2), 203-223. doi:10.1111/1467-954X.00212
- Jha, C. K., Gupta, V., Chattopadhyay, U., & Sreeraman, B. A. (2018). Migration as adaptation strategy to cope with climate change: a study of farmers' migration in rural India. *International Journal of Climate Change Strategies and Management*, 10(1), 121-141. doi:10.1108/IJCCSM-03-2017-0059
- Jones, G. (1999). The same people in the same places? Social-spatial identities and migration and youth. *British Sociological Association*, 33(1), 1-12. doi:10.1177/S0038038599000012
- Kafkaski Kalendar yıllığı. (1910). Tiflis.
- Kafkasya bölgesinin nüfusu hakkında istatistik verilerin özeti. (1893). Tiflis.
- Karakhanian, A. S., Trifonov, V. G., Philip. H., Avagyan, A., Hessami, K., Jamali, F., Bayraktutan, M. S., Bagdassarian, H., Arakelian, S., Davtian, V., & Adilkhanyan, A.(2004). Active faulting and natural hazards in Armenia, eastern Turkey and northwestern Iran. *Tectonophysics*, 380, 189-219.
- Karakhanian, A., Djrbashian, R., Trifonov, V., Philip, H., Arakelian, S., & Avagian, A. (2002).Holocene-historical volcanism and active faults as natural risk factors for Armenia and adjacent countries. *Journal of Volcanology and Geothermal Research*, 113, 319-344. doi:10.1016/S0377-0273(01)00264-5
- Kaya, F. (2020). *Ağrı Dağı ve Nuh'un Gemisi*, Bilge Kültür Sanat Yayınları.
- Kemal, Y. (2019). *Ağrı Dağı Efsanesi*. Yapı Kredi Yayınları.
- Kvale, S. (2003). The psychoanalytic interview as inspiration for qualitative research. P. M. Camic, J. E. Rhodes., & L. Yardley Ed.), İçinde *Qualitative research in psychology* (pp. 275-297). American Psychological Association.
- Lukermann, F. (1964). Geography as a formal intellectual discipline and the way in which it contributes to human knowledge. *Canadian Geographies*, 8,167-172.
- Lynch, H.F.B. (1897). The ascent of Mount Ararat. İçinde *Mountain climbing*. (ss.161-222). Charles Scribner's Sons.
- Mandeville, S. J. (1900). *The travels of Sir John 'Mandeville*. Macmillan and Co. Limited.
- Matthews ,T., & Potts, R. (2018). Planning for climigration: a framework for effective action. *Climatic Change*, 148, 607-621, doi:10.1007/s10584-018-2205-3
- McLeman, J. (2019). International migration and climate adaptation in an era of hardening borders. *Nature Climate Change*, 9, 911-918. doi:10.1038/s41558-019-0634-2
- Milanovsky, E. E. (2007). Hermann Abich (1806-1886): 'The father of Caucasian Geology' and his travels in the Caucasus and Armenian Highlands. *Geological Society*, 287, 177-181. doi:10.1144/SP287.14
- Nandintsetseg, B., Chang, J., Sen, Ö. L., Reyer, C. P. O., Kong, K., Yetemen, Ö., Ciais, P., & Davaadalai, J. (2024). Future drought risk and adaptation of pastoralism in Eurasian rangelands. *Climate and Atmospheric Science*, 7(82), 1-14. doi:10.1038/s41612-024-00624-2
- Naranjo, J. L., Sigurdsson, H., Carey, S.N., & Frits, W. (1986). Eruption of the Nevado del Ruiz Volcano, Colombia. *Science*, 233, 961-963. DOI: 10.1126/science.233.4767.961
- Nora, P. (2006). *Hafıza Mekânları*. Dost Kitabevi.
- Özgüç, N. (1998). *Kadınların Coğrafyası*. Çantay.
- Özgüç, T. (1967). Ancient Ararat. *Scientific American*, 216(3), 38-47.
- Palinkas, L. A. (2020). Policy responses to climigration. İçinde *Global Climate Change, Population Displacement, and Public Health: The Next Wave of Migration* (ss.203-215). Springer. doi:10.1007/978-3-030-41890-8_10
- Pantaloni, M., Console, F., & Petti, F. M. (2018). On the trail of Otto Hermann Wilhelm Abich: a journey through the Italian volcanoes. *Italian Journal of Geosciences*, 137(1), 106-127. doi: 10.3301/IJG.2017.20
- Parrot, W. F. (1834). *Reise zum Ararat*. In der Haude und Spencerschcn Buchhandlung.
- Parrot, W. F. (1846), *Journey to Ararat* (Çev: W. D. Cooley). Harper & Brothers Publishers.
- Porter, R. K. (1821). *Travels Georgia, Persia, Armenia, Ancient Babylonia*. Longman, Hurst, Rees, Orme, And Brown, Pa Ternoster-Row.
- Rubruck, W. (1900). *The Journey of the William of Rubruck, The Eastern Parts Of The World- 1253-1255*. (Çev: William Woodville Rockhill). The Hakluyt Society.

- Sarıkaya, M. A. (2011). Türkiye'nin güncel buzulları. İçinde Fiziki Coğrafya Araştırmaları: Sistemik ve Bölgesel (ss. 527-544). Türk Coğrafya Kurumu Yayınları.
- Sarıkaya, M. A. (2012). Recession of the ice cap on Mount Agri (Ararat), Turkey, from 1976 to 2011 and its climatic significance. *Journal of Asian Earth Sciences*, 46, 190-194.
- Sevgi, M. A. (2023). The invisible inhabitants of a Cultural Limbo: religion identities among Igdir Ja'faris. *Anthropology of the Middle East*, 18 (1). 20-34. [doi:10.3167/ame.2023.180103](https://doi.org/10.3167/ame.2023.180103)
- Sevgi, M. A., & Yulu, A. (2024). The old rains are gone, so are we: Kurdish Nomads of Mount Ağrı (Ararat). *British Journal of Middle Eastern Studies*, 1-27. doi.org/10.1080/13530194.2024.2313752
- Sigurdsson, H., Cashdollar, S., & Spark, S. R. J. (1985). The Eruption of Vesuvius in A.D.79. *Natural Geographic Research*, 1(3), 332-387.
- Sparks, R., Atıcı, G., Yurteri, E., Karaman, B., Blundy, J., Dağlıyar, A., Gottsmann, J., Aspinall, W., Gündoğdu, E. A., Biggs, J., Demirci, B., Türkecan, A., Çobankaya, M., Brown, S., & Jenkins, S. (Temmuz 2016-Ekim 2020). Understanding volcanic risk in Turkey for improved emergency response and disaster risk reduction. Proje No: NE/P008437/1
- Stein, R. R., & Stein, P. L. (2017). *The Anthropology of religion, magic, and witchcraft*. Routledge.
- Şentürk, B. (2016). Mahalle kahvesinde "abla", sınıf ve toplumsal cinsiyet bağlamında gecekonduda kadın araştırmacı olmak. R. Harmanşah, & Z. N. Nahya Ed. içinde *Etnografik hikâyeler, Türkiye'de alan araştırması deneyimleri* (ss.68-85). Metis Yayınları.
- Tavernier, J. B. (1678). *The six voyages of John Baptista Tavernier*. R.L and M.P. Telfer, J. B. (1876). *The Crimea and Transcaucasia*. Henry S. King & Co.
- Thielmann, L. B. M. (1875). *Journey in the Caucasus, Persia and Turkey in Asia*. (Çev: Charles Heneage). John Murray.
- Tournefort, J.P. D. (1718). *A Voyage into the Levant*. London.
- Tuan, Y. F. (1977). *Space and place, The perspective of Experience*. University of Minnesota Press.
- Tuan, Y. F. (1979). Space and place: Humanistic Perspective. S, Gale, & G, Olsson Ed. İçinde *Philosophy in Geography* (ss. 387-427). Springer Dordrecht.
- URL 1: <https://www.tuik.gov.tr/>
- Van, D. N. (1993). The Flood myth and the origin of ethnic groups in Southeast Asia. *The Journal of American Folklore*, 106, 304-337.
- Voight, B. (1990). The 1985 Nevado del Ruiz volkana catastrophe: anatomy and retrospection. *Journal of Volcanology and Geothermal Research*, 44, 349-386.
- Wagner, M. (1848). *Reise nach dem Ararat und dem Hochland Armeniens*. Verlag Der J. G. Cotta'sche Buchhandlung.
- Waite, R. B. (1989). Swift snowmelt and floods (lahars) caused by great pyroclastic surge at Mount St Helens volcano, Washington, 18 May 1980. *Bulletin of Volcanology*, 52, 138-157.
- Witzel, M. E. J. (19-21 Ağustos 2008). *Pan-Gaeon Flood myths: Gondwana myths and beyond* (Konferans sunumu). In New Perspectives on Myth: Proceedings of the Second Annual Conference of the International Association for Comparative Mythology, Hollanda.
- Wulf, A. (2017). *Doğanın keşfi: Alexander von Humboldt'un yeni dünyası*. Ayrıntı Yayınları.
- Yalçın, M. (2019). The impact of topographical parameters to the glaciation and glacial retreat on Mount Ağrı (Ararat). *Environmental Earth Sciences*, 78, 392-402. doi.org/10.1007/s12665-019-8374-1
- Yalçın, M., & Polat, N. (2020). The impact of glacier surface temperature on the glacier retreat of Agri Mountain. *Journal of the Indian Society of Remote Sensing*, 48(10), 1433-1441. doi.org/10.1007/s12524-020-01167-8
- Yavaşlı, D. D., Compton J. T., & Katherine, A. M. (2015). Change in the glacier extent in Turkey during the Landsat Era. *Remote Sensing of Environment*, 163, 32-41. doi.org/10.1016/j.rse.2015.03.002
- Yulu, A. (2019). Friedrich Parrot'un Ağrı Dağı araştırma keşif gezisi. *Coğrafya Dergisi*, 38, 49-58. doi.org/10.26650/JGEOG2019-0003
- Yulu, A. (2023). Ağrı Dağı'nda bir yok oluş öyküsü: Ahura Vadisi. *Atlas*, 363, 75-86.
- Yulu A., (2024). Ağrı Dağı ve yakın çevresinde doğa eğitimi projelerinin planlanması. *Geographies, Planning & Tourism*, 4(1): 11-31. doi.org/10.5505/gpts.2024.99609