



Prof. Dr. Mustafa Emir Arş. Gör. Kemal Eyüboğlu

Global Finansal Krizin Türkiye'deki Kobiler Üzerindeki Etkileri

Prof. Dr. Mustafa EMİR

Arş. Gör. Kemal EYÜBOĞLU

Karadeniz Teknik Üniversitesi, İİBF.

Özet

Bu çalışmada global finansal kriz ve Türkiye'deki KOBİ'lere etkileri üzerinde durulmuştur. İşyeri kapanmaları, kapasite kullanım oranları ve sanayi üretim endeksi, istihdam, finansman ve KOBİ yatırımları olmak üzere toplam beş başlık altında krizin Türkiye'deki KOBİ'lere etkisi incelenmiştir. Çalışma sonucunda ise KOBİ yatırımları hariç diğer dört başlıkta global finansal krizin Türkiye'deki KOBİ'leri olumsuz yönde etkilediği ortaya çıkmıştır.

Anahtar Sözcükler: Türkiye, KOBİ, global finansal kriz.

JEL Sınıflaması: G01, G10, G15.

Abstract (The Impacts of Global Financial Crisis On The Small and Medium Sized Enterprises in Turkey)

In this study, global financial crisis and SMEs in Turkey are taken up. The impacts of global financial crisis at SMEs in Turkey is investigated with in five topics, close down case, operating rate and index of industrial production, employment, financing, investment of SMEs. As a result of study it is found that global financial crisis except for investment of SMEs in all other topics affects negative to SMEs in Turkey.

Key Words: Turkey, SME, global financial crisis.

JEL Classification: G01, G10, G15.

1. Giriş

Global kriz küreselleşmenin bir sonucu olarak ortaya çıkar. Küreselleşmenin olumsuz etkisi olarak dünyanın herhangi bir yerinde meydana gelen kriz, birbirine sıkı sıkıya bağlı bütünleşmiş mali piyasalar yoluyla dünyanın diğer ülkelerine yayılabilmektedir. Bunun en büyük nedeni ise, krizlerin bankacılık ve finansal alanındaki krizler olmasından kaynaklanmaktadır. Zira ekonomilerde para piyasaları ve mali piyasalar her türlü gelişmeye anında tepki gösterebilmektedir. Bu tepkinin ge-

lişmekte olan ülkelerde piyasaların spekülatif hareketlere açık olması nedeniyle daha da yıpratıcı olabilmektedir. Global krizin görünür etkisi finans piyasalarında, gerçek etkisi ise reel kesimde ortaya çıkmaktadır(Özkan, 2005:6).Reel kesimin ise önemli bir bölümünü KOBİ'ler oluşturmaktadır.

Günümüzde KOBİ'lere; katma değer ve istihdam yaratıcı etkileri, değişen pazar koşullarına hızlı uyum sağlama esneklikleri, büyük işletmeleri tamamlama yetenekleri, bölgelerarası dengeli büyümeye

olumlu etkileri ve daha adil gelir dağılımına katkıları nedeniyle tüm ülkeler tarafından önem verilmektedir. Özellikle üretim faktörlerinden olan girişimciliğin bir üretim elemanı olarak işletmeye girmesini ve ekonomik değer yaratmasını kolaylaştırması dolayısıyla, KOBİ'lere verilen önem her geçen gün artmaktadır (KOBİ Ekonomisi, 2003:2).

KOBİ'ler, ekonominin genel performansında önemli belirleyici rollere sahip oldukları gibi, aynı zamanda genel ekonomik durumdan beslenen oluşumlardır. Genel yapıda meydana gelen bir olumsuzluk, genel yapıyı oluşturan ana parçaları da olumsuz yönde etkileyecektir (Zengin, 2002:1).

KOBİ'ler işletme faaliyetleri sırasında en çok finansman sorunlarıyla karşılaşmaktadırlar. Ekonomideki esnekliklerine rağmen varlıklarını devam ettirebilmeleri ve büyümeleri için gerekli önemli unsurlardan biri finansmandır. Öte yandan, KOBİ'lerin finansal sorunlarını ülkenin genel ekonomik yapısından ayrı düşünmek elbette ki olanaksızdır. Yaşanan krizler KOBİ'leri de önemli ölçüde etkilemekte ve varlıklarını devam edemez hale getirmektedir (Ay, 2008:6).

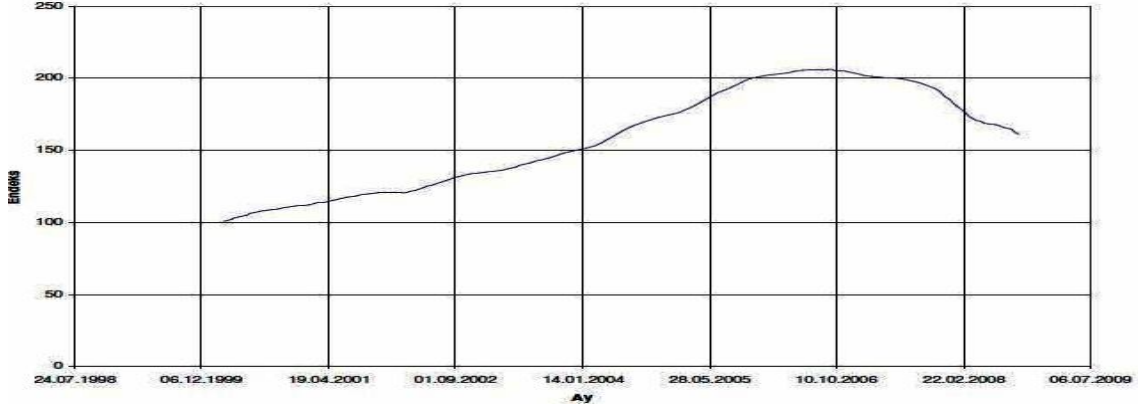
Bu çalışmada öncelikle global finansal krizin ortaya çıkışı, nedenleri, etkileri olmak üzere krizle ilgili bilgiler verilmiştir. Sonrasında ise birçok ülkede olduğu gibi Türkiye'de de işletmelerin büyük kısmını oluşturan KOBİ'lerin önemi üzerinde durulmuştur. Son olarak ise global finansal krizin beş başlık altında (işyeri kapanmaları, kapasite kullanım oranları-sanayi üretim endeksi, istihdam, finansman ve KOBİ yatırımları) Türkiye'deki KOBİ'ler üzerindeki etkisi incelenmiştir.

2. Global Finansal Krizin Ortaya Çıkışı, Nedenleri ve Etkileri

Amerika Birleşik Devletleri'nde (ABD) 2007 yazında finansal piyasalarda ortaya çıkan sorunlar ilerleyen zamanda global bir finansal krize dönüşmüştür. Kredi piyasalarında işlemler durmuş, borsalar çökmüş ve birçok firmanın ödeme gücüne düşmesi tüm uluslar arası finans piyasalarını tehdit eder hale gelmiştir. Birçok ülke borsalarında ciddi değer kayıpları olmuş, ülke paraları değer yitirmiş, ülke tahvilleri ve ticari bonolarda risk primleri artmış, aynı zamanda bu ülkelere olan yabancı sermaye akımları ve banka borçlanmaları önemli oranda düşmüştür. Düzenleme otoriteleri ve merkez bankaları hızlı kredi büyümesi ve aktif fiyatlarında oluşan balonun neden olduğu sistemik riskleri görememiş ya da gerekli önlemleri yeterli oranda ele alamamıştır. Uluslararası piyasalarda yaşanan gelişmeler karşısında finansal sisteme olan güveninin tekrar artırılması için ABD ve Avrupa'da merkez bankaları ve hükümetleri tarafından çok sayıda önlem alınmış ve trilyon dolarları bulan kurtarma paketleri açıklanmıştır (Erdönmez, 2009:85).

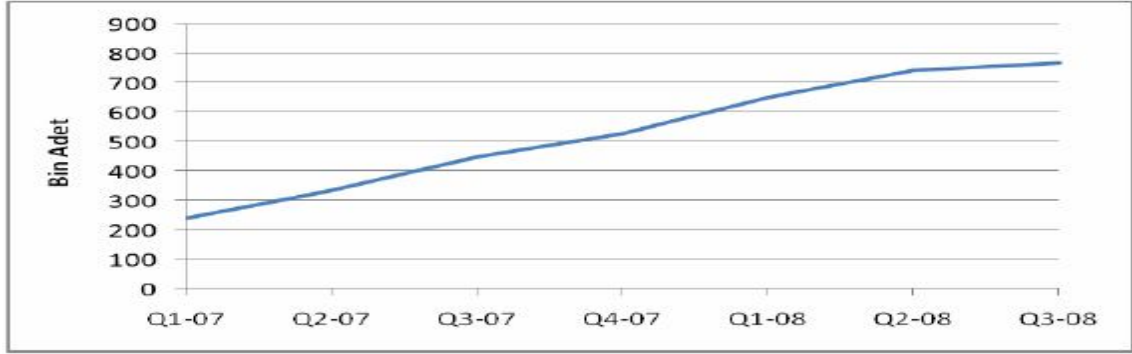
Global finansal kriz öncesinde 2000 yılından 2006 yılının sonlarına kadar finansal piyasadaki likidite sürekli yükselmiştir. Bollaşan bu likiditenin karlı operasyonlara dönüştürülmesi ABD bankacılık sisteminin karşılaştığı en önemli sorunlardan birisi olmuştur. Bu operasyonların başında konut kredileri gelmektedir. Bankalar herhangi bir işi geliri veya varlığı olmayan kişilere bile kredi vermeye başlamışlardır. Bu uygulamalar varlık fiyatlarının -özellikle de konut fiyatlarının- çok hızlı bir şekilde artmasına yol açmıştır (Alantar, 2008:2).

Tablo 1: ABD'nin Büyük Şehirlerinde Konut Fiyatları Ocak 2000- Eylül 2008 Dönemi



Kaynak: Başçı ve Sağlam,2008:3

Tablo 2: ABD'de Hakkında İcra Takibi Başlatılan Konut Sayısı



Kaynak: T.C. Şikago Başkonsolosluğu Ticaret Ataşeliği, *Küresel Finansal Krizin Nedenleri ve Olası Sonuçları Hakkında Bilgi Notu*,s.10 <http://www.musavirlikler.gov.tr/upload/CHI/Finansal%20kriz%20bilgi%20notu.pdf>

Daha sonrasında ise konut kredisi için teminat niteliği taşıyan gayrimenkul fiyatlarının düşmesi sebebiyle kredilerin risk derecesinin artmasına bağlı olarak kredi faizleri yükselmeye başlamıştır. Yeterli finansal gücü bulunmayan borçluların artan taksitleri ödeyememeleri sonucunda takipteki krediler hızla artmış, geri dönmeyen krediler sebebiyle konut kredisi şirketleri büyük zararlara uğramıştır. Konut kredilerinin risk derecelendirme kuruluşlarının olumlu değerlendirmeleri sonucunda menkul kıymetleştirme adı verilen yeni finans enstrümanları ile yatırım ban-

kaları tarafından uluslararası alıcılara satılmış olması da finansal krizi globalleştirmiştir. Bu menkul kıymetlerin değerlerinde ortaya çıkan ciddi düşüşler, menkul kıymetlerin aracılığı yapan ve/veya yatırım amacıyla bunları elinde bulunduran şirketlerin sermayelerinin erimesine ve borsa değerlerinin hızla düşmesine yol açmıştır (T.C. Şikago Başkonsolosluğu Ticaret Ataşeliği:1)¹. Nitekim FED Eski Başkanı Greenspan krizin sadece kredilerden

¹ <http://www.musavirlikler.gov.tr/upload/CHI/Finansal%20kriz%20bilgi%20notu.pdf>

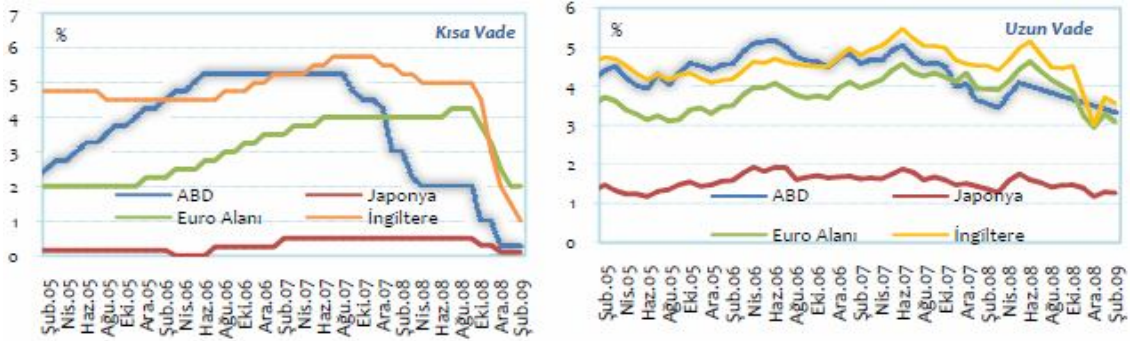
kaynaklanmadığını asıl nedenin bu kredilerin paketlenerek tekrar satışı olduğunu ifade etmiştir (Alantar, 2008:3).

Ortaya çıkan bu gelişmeler ışığında birçok ülke finansal krize karşı önlemler açıklamıştır.

Birçok ülkede yapılan müdahaleler banka bilançolarının finansal ve yapısal araçlarla yeniden yapılandırılmasına yöneliktir. Mevduat garantileri bilançoların pasif tarafını, bankalar arası borçlanmalara getirilen garantiler bankaların borçlanması ve kredilerini olumlu etkilemesi hedeflenmiştir. Sermaye enjeksiyonları ise hem nakit ve menkul kıymetlerle aktif tarafını, hem de özkaynaklar nedeniyle finansal kurumların bilançolarının pasif

tarafını güçlendirmeye yöneliktir. Bazı ülkeler hisse senedi alacaklarını açıklarken bazı ülkeler de mali durumu zayıflayan kurumların birleşmelerini teşvik etmiştir. Para piyasalarının işleyişini sağlamak ve bankalara olan erişimin kısıtlanmaması için hükümetler banka borçlarına garanti getirildiğini açıklamışlardır. Bazı ülkeler toksik aktiflerin satın alınması gibi yapısal önlemleri de uygulamışlardır. Ayrıca bazı ülkeler konut sektörünün çökmesini engellemek için ipotekli konut kredisi tahvilleri almışlardır (Erdönmez, 2009:87). Bu önlemlerin yanında birçok ülke para arzının artması piyasalara canlılık kazandırmak için faiz oranlarını da düşürmüştür.

Tablo 3: Kısa ve Uzun Vadeli Faiz Oranlarındaki Değişimler



Kaynak: BBDK, Aralık 2008:4, Finansal Piyasalar Raporu

Aşağıda Tablo 4'te ise ayrıntılı olarak dünyadaki birçok ülke tarafından global finansal krize karşı alınan çeşitli önlemler gösterilmiştir.

Tablo 4: Ülkeler Tarafından Alınan Önlemler

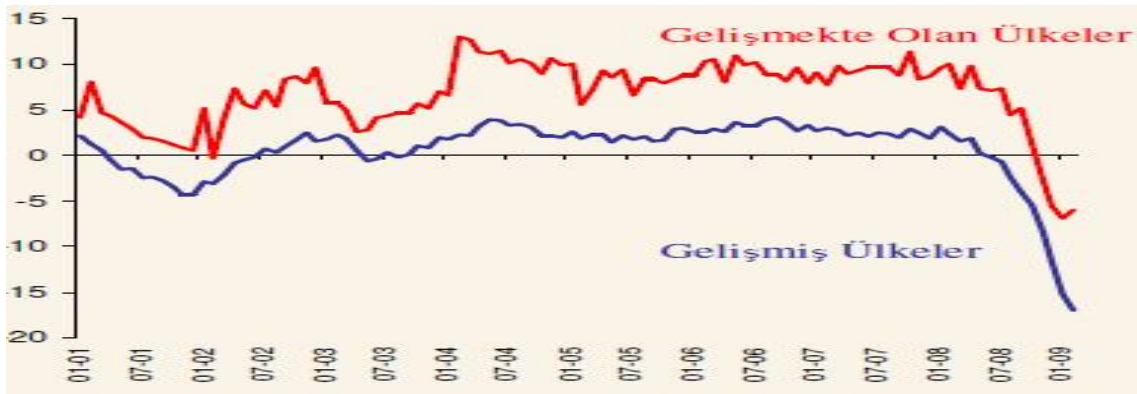
Ülkeler	Para Politikası Araçları			Finansal Sisteme İlişkin Kriz Önleme Araçları				
	Faiz Oranı Değişimi	Zorunlu Karşılık Oranında Değişiklik	Döviz Kuru Müdahalesi	Mevduat Garantisinin Arttırılması	Likidite Enjeksiyonu	Banka Kredi Borçlarına Devlet Garantisi Verilmesi	Açığa Satışın Yasaklanması	Toksik Varlıkların Alınması
ABD	*			*	*	*	*	*
İngiltere	*			*	*	*	*	*

Almanya	*			*	*	*	*	*
Fransa	*			*	*	*	*	
İtalya	*			*	*	*	*	
Macaris- tan	*			*	*	*		
Rusya				*	*	*		
Çin	*				*			
Japonya	*				*	*	*	
Güney Kore	*		*		*	*		
Hindis- tan	*	*	*		*			
Meksika	*		*	*	*	*		*
Brezilya	*	*	*	*	*			
Arjantin	*	*	*	*	*			
Türkiye	*	*	*		*			

Kaynak: Erdönmez,2009:101

Dünyada global finansal krize karşı önlemler alınmasına rağmen krizin sert etkileri meydana gelmiştir. Sanayi üretim endekslerindeki, büyüme oranlarındaki, dünya borsalarındaki düşüşler ve işsizlik oranlarındaki artışlar bunlardan bazılarıdır. Kriz döneminde oluşan etkiler aşağıdaki grafiklerle ve tablolarla gösterilmiştir.

Grafik 1: Gelişmiş ve Gelişmekte Olan Ülkelerde Sanayi Üretimi
(Ocak 2001-Şubat 2009, Yıllık Yüzde Değişim)



Kaynak: Başçı,2009:14,TCMB 18. İstatistik Araştırma Sempozyumu

Grafik 1’de görüldüğü üzere yıllardır pozitif seyreden sanayi üretim endekslerindeki değişim global finansal kriz dönemiyle birlikteeksiye doğru gerilemiştir.

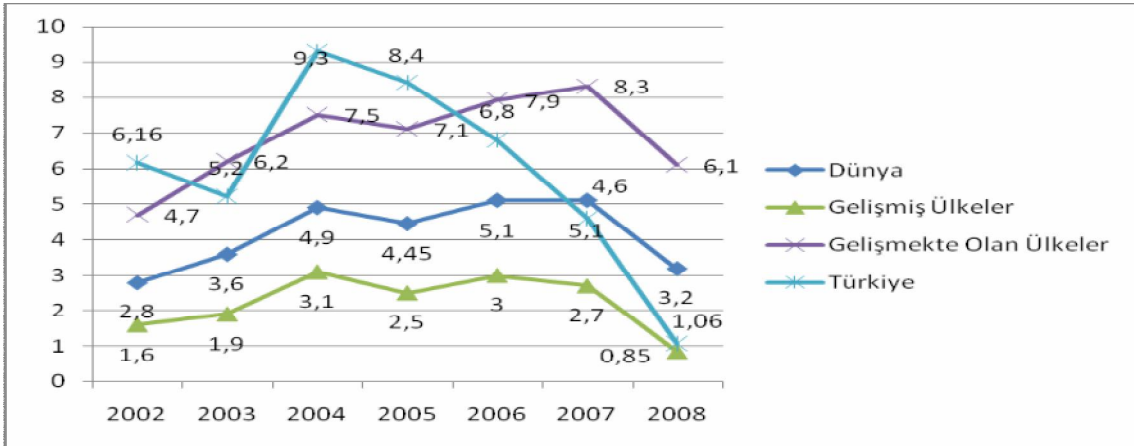
Tablo 5: Ağustos 2007-Mart 2009 Bazı Dünya Borsa Endeksleri Değerleri ve Yüzde Değişimleri

	Endeks Adı	Ağustos 07	Mart 09	%Değişim
Amerika				
Bermuda SE	BSX Index	5.268,18	2.362,14	-0,55
BM&FBOVESPA	Ibovespa	54.637,00	40.925,00	-0,25
Buenos Aires SE	Composite	113.707,87	63.090,27	-0,45
Mexican Exchange	IPC	30.347,86	19.626,75	-0,35
NASDAQ OMX	Composite	2.596,36	1.529,00	-0,41
Asya - Pasifik				
Australian SE	All Ordinary Price	6.248,30	3.532,30	-0,43
HongKong Exchanges	S&P/HKEX LargeCap Index	28.787,98	16.740,46	-0,42
Korea Exchange	KOSPI	1.873,24	1.206,26	-0,36
National Stock Exchange India	S&P CNX 500	3.711,55	2.294,85	-0,38
Osaka SE	300 Common	1.831,22	857,27	-0,53
Shanghai SE	SSE Composite Index	5.218,83	2.373,21	-0,55
Tokyo SE	TOPIX	1.608,25	773,66	-0,52
Avrupa – Ortadoğu				
Athens Exchange	General Price	4.912,53	1.684,37	-0,66
Borsa Italiana	Historic MIB	30.384,00	12.343,00	-0,59
Deutsche Börse	CDAX Price	459,38	224,85	-0,51
Euronext Paris	SBF 250	4.025,72	1.978,47	-0,51
Istanbul SE	ISE Nat. 100	50.198,60	25.764,83	-0,49
London SE	FTSE All Share	3.260,48	1.984,17	-0,39
SIXSwiss Exchange	SPI Return	7.231,45	4.137,35	-0,43
Tel Aviv SE	General	936,56	646,43	-0,31
Warsaw SE	WIG Total Return	60.649,86	24.036,12	-0,60

Kaynak: World Federation of Exchanges

Bir diğer global finansal kriz etkisi ise dünyada GSYH'nın gelişiminde meydana gelmiştir. Grafik 2'de yıllar itibariyle dünyada GSYH'nın gelişimi yer almaktadır. Global finansal krizin reel ekonomiye yansması nedeniyle tüm dünyada, gelişmiş ülkeler, gelişmekte olan ülkelerde ve Türkiye'de büyüme oranlarında düşüşler meydana gelmiştir. Büyüme oranlarındaki düşüş eğiliminin 2009 yılında da süreceği tahmin edilmektedir.

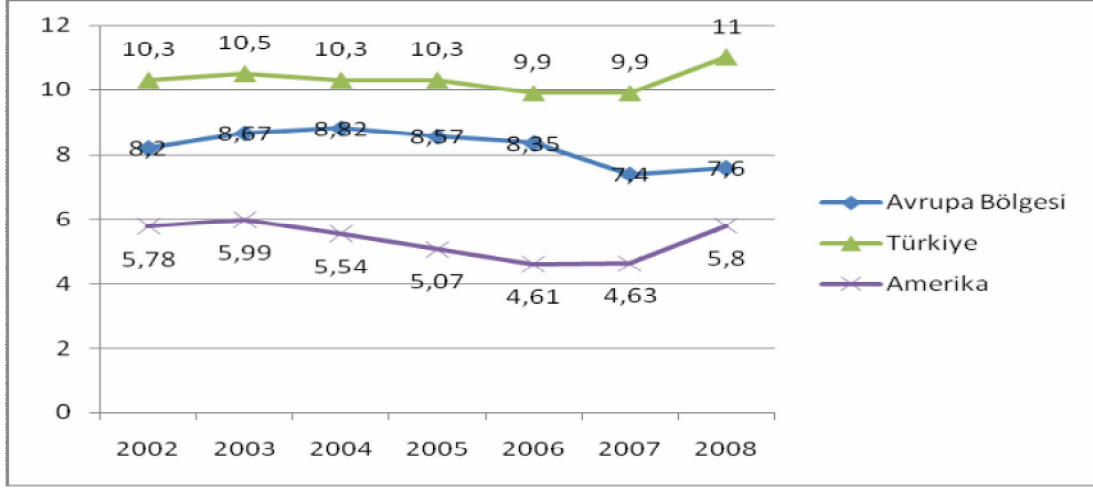
Grafik 2: Dünyada GSYH'nın Gelişimi



Kaynak: IMF

Krizin bir diğer etkisi ise işsizlik oranlarının artmasıdır. Krizin etkisiyle ortaya çıkan talep yetersizliği sonucu gerçekleşen işten çıkarmalar Türkiye Amerika ve Avrupa’da işsizlik oranlarının artmasına neden olmuştur. Ortaya çıkan bu durum Grafik 3’te gösterilmiştir.

Grafik 3: Türkiye ve Dünyada İşsizlik Oranlarının Yıllık Gelişimi



Kaynak: IMF

3. KOBİ’lerin Türkiye Ekonomisi İçindeki Yeri ve Önemi

2005 yılı öncesine kadar Türkiye’de farklı kurumlar tarafından farklı tanımlamaları bulunan KOBİ’ler, 18.11.2005 tarihli 25997 sayılı Resmi Gazete’de yayınlanan yönetmelik ile standart bir tanıma kavuşmuş ve üç şekilde sınıflandırılmışlardır. Bu tanıma göre, 10 kişiden az istihdamı bulunan ve yıllık net satış hasılatı 1 milyon TL’yi aşmayan işletmeler “mikro”, 50 kişiden az istihdamı bulunan ve yıllık net satış hasılatı 5 milyon TL’yi aşmayan işletmeler “küçük”, 250 kişiden az istihdamı bulunan ve yıllık net satış hasılatı 25 milyon TL’yi aşmayan işletmeler “orta” büyüklükteki işletmeler olarak tanımlanmıştır.

KOBİ’ler ülke ekonomisinde önemli gelir ve istihdam yaratıcı organizasyonlardır ve ekonomik hayatta sayıları en fazla olan işletmelerdir. Ayrıca KOBİ’ler, büyük işletmelerin faaliyetlerini etkin ve verimli

bir şekilde yerine getirmelerini sağlayan kuruluşlardır. KOBİ’ler günümüzde tüm ülkelerde rekabetin korunması, istihdam yaratma, müteşebbis geliştirme ve bölgesel kalkınma aracı olarak önemli görevler üstlenmektedirler. Küçük işletmeler esnek yapıları ile yenilik yaratabilen ve yeniliklere hızla adapte olan, küçük talepleri karşılayıp, fırsatları hızla değerlendiren işletmelerdir (Akdede ve Turan, 2008:3).

KOBİ’lerin ülkemiz açısından taşıdıkları önem şu şekilde sıralanabilir (Ar ve İskender,2005).

- Emek yoğun teknoloji ile çalışma ve kaynak kullanımında etkili olma özelliğine bağlı olarak ülke çapında istihdam yaratmaya ve işsizliğin azaltılmasına katkıda bulunmak.
- Talep değişikliklerine ve çeşitliliklerine daha kısa bir sürede, daha kolay bir şekilde uyum sağlamak.
- Büyük ölçekli işletmelerin kullandıkları hammadde, yardımcı mal-

zeme, işletme malzemesi veya yarı mamul gibi girdileri üreterek onların gelişimini tamamlama ve böylece ekonomide “yan sanayi” oluşturmak.

- Esneklik ve yenilikleri teşvik etmek.
- Emek yoğun olmaları nedeniyle bölgesel istihdam olanaklarının artırılmasına önemli katkıda bulunarak küçük şehirlerden büyük şehir merkezlerine insan göçünün engellenmesine bölgenin kendi potansiyeli içinde kalkınmasına temel oluşturmak.
- Gelir dağılımını olumlu yönde etkileyerek, sermayenin büyük sanayi işletmelerinde ve az kişinin elinde toplanmasını önleyerek toplumda gelirin gerek fonksiyonel gerekse bölgesel düzeyde dağılımını olumlu yönde etkilemek.

KOBİ’lerin Türkiye ekonomisindeki yerinin önemini anlayabilmek için istihdam edilen kişi sayısı, iş yeri sayısı ve bu işletmelerin yarattıkları katma değerler gibi önemli göstergelere de bakılabilir.

Devlet İstatistik Enstitüsü(DİE) 2002 Genel Sanayi ve İşyerleri Sayımına göre Türkiye’de toplam 1.881.433 işletme faaliyet göstermektedir ve bu işyerlerinde toplam 6.325.036 kişi istihdam edilmektedir.

Ülkemizde faaliyette bulunan firmaların %99,5’u KOBİ ölçeğindedir ve bu firmalar toplam istihdamın yüzde %61,1’ini oluşturmaktadırlar. Ayrıca KOBİ’lerin toplam katma değer içindeki payı %37,7; toplam yatırım içindeki payı %56,5 ve toplam ihracat içindeki payı %8 seviyesindedir (Yılmaz,2004:59).

4. Global Finansal Krizin Türkiye’de KOBİ’ler Üzerindeki Etkileri

Global finansal kriz ortamı reel kesimin önemli bir kısmını oluşturan KOBİ’leri o-

lumsuz yönde etkilemektedir. Bu olumsuzluk özellikle KOBİ’lere yeni kredi imkanlarının sınırlandırılmasına diğer taraftan da mevcut kredilerin geri ödenmesinde bir takım sıkıntıların ortaya çıkmasını sağlayabilmektedir.

Son yaşanmakta olan global finansal krizin KOBİ’ler üzerindeki etkilerini şu başlıklar altında incelemek mümkündür:

A.İşyeri Kapanmalarındaki Değişim

Kriz döneminde Türkiye’de faaliyet gösteren işyerlerinin kapanmalarında bir artış sözkonusudur. Türkiye Cumhuriyet Merkez Bankası’ndan (TCMB) alınan verilere göre yaşanmakta olan global finansal kriz süresince Türkiye’deki işyeri kapanmaları Ağustos 2007- Şubat 2009 tarihleri itibariyle toplam 15.407 olarak gerçekleşmiştir.

Gerçekleşen işyeri kapanmalarının %89’u limited şirketlere aittir. Ağustos 2004-Şubat 2006 döneminde ise bu sayı 14.162’dir. İki dönem karşılaştırıldığında ise global finansal kriz dönemindeki işyeri kapanmalarında 2004-2006 dönemine göre %8,79’luk artış meydana geldiği görülmektedir.

B. Kapasite Kullanım Oranlarında ve Sanayi Üretim Endeksindeki Değişim

Azalan yurtiçi ve yurtdışı talebe bağlı olarak KOBİ’lerde üretim ve kapasite kullanım oranlarında bir düşüş meydana gelmiştir. TCMB’ dan alınan veriler bu durumu açıkça ortaya koymaktadır.

Ağustos 2007 ile Mart 2009 tarihleri arasında toplam imalat sanayi açısından kapasite kullanım oranında %22,5’lik bir düşüş meydana gelmiştir.

Devlet imalat sanayindeki düşüş %12, özel imalat sanayindeki düşüş ise %21 olarak gerçekleşmiştir.

Tablo 7: Kriz Süresince Türkiye’de Kapanan Şirket Sayıları

Aylar	Şirket Türü				Ağu.07- Şub.09 Dönemi Toplam	Ağu.04- Şub.06 Dönemi Toplam	Dönemsel % Değişim
	Anonim	Limited	Kollektif	Komandit			
Ağu.07	83	475	6	1	565	487	16,02%
Eyl.07	59	584	4	1	648	527	22,96%
Eki.07	96	493	5	1	595	536	11,01%
Kas.07	113	612	7	0	732	542	35,06%
Ara.07	119	984	9	2	1114	1308	-14,83%
Oca.08	117	1475	16	1	1609	1197	34,42%
Şub.08	48	765	6	0	819	538	52,23%
Mar.08	44	602	6	1	653	550	18,73%
Nis.08	66	597	5	0	668	503	32,80%
May.08	52	553	5	0	610	567	7,58%
Haz.08	81	586	8	2	677	754	-10,21%
Tem.08	86	674	8	0	768	660	16,36%
Ağu.08	57	522	5	1	585	534	9,55%
Eyl.08	77	543	4	1	625	596	4,87%
Eki.08	61	479	9	0	549	675	-18,67%
Kas.08	76	533	13	0	622	580	7,24%
Ara.08	71	1087	3	0	1161	1334	-12,97%
Oca.09	102	1503	22	1	1628	1462	11,35%
Şub.09	52	715	12	0	779	812	-4,06%
Toplam	1460	13782	153	12	15.407	14.162	8,79%

Kaynak: TCMB, <http://evds.tcmb.gov.tr/>

Tablo 8: Ağustos2007-Mart2009 Dönemi İmalat Sanayinde Kapasite Kullanım Oranları

Aylar	Devlet İmalat Sanayi	Özel İmalat Sanayi	Toplam İmalat Sanayi
Ağu.07	87.1	79.2	80.3
Eyl.07	91.2	82.0	83.2
Eki.07	91.0	81.8	83.1
Kas.07	90.8	81.3	82.6
Ara.07	90.5	79.7	81.1
Oca.08	88.7	79.1	80.3
Şub.08	84.1	78.7	79.3
Mar.08	86.3	80.6	81.2
Nis.08	91.2	80.4	81.7
May.08	93.7	80.8	82.4
Haz.08	95.2	80.6	82.3
Tem.08	93.3	78.1	80.0
Ağu.08	93.5	73.8	76.2
Eyl.08	94.2	77.9	79.8
Eki.08	83.5	75.8	76.7
Kas.08	75.3	72.5	72.9
Ara.08	61.6	65.2	64.7
Oca.09	68.8	63.0	63.8
Şub.09	86.2	63.6	63.8
Mar.09	81.1	64.6	64.7

Kaynak: TCMB, <http://evds.tcmb.gov.tr/>

Türkiye İstatistik Kurumu'nun(TÜİK) yayınladığı "İmalat Sanayinde Eğilimler Nisan 2009" bültenine göre; işyerlerinin, tam kapasite ile çalışmamasının nedenleri arasında talep yetersizliği ilk sıradadır. İç pazarda talep yetersizliği %55,4 ve dış pazarda talep yetersizliği %31,4 oranında et-

kili olmuştur. Mali imkansızlıklar %3,5, yerli mallarda hammadde yetersizliği %3,1 ve ithal mallarda hammadde yetersizliği %1,4, işçilerle ilgili meseleler ise %1,3 oranında etkili olmuştur. Ortaya çıkan bu sonuç global finansal krizin etkilerini açıkça göstermektedir.

Tablo 9: Aylar İtibariyle Sanayi Üretim Endeksi Değerleri

Aylar	Toplam sanayi	İmalat	Madencilik	Elektrik, gaz, su
Ağu.07	115.4	112.2	143.8	131.7
Eyl.07	119,0	118.4	140.9	116.9
Eki.07	118.8	119.3	127.8	111.5
Kas.07	127.1	128.5	117.2	119.1
Ara.07	113.8	112.7	110.1	124.2
Oca.08	112.6	110.2	110.5	132.5
Şub.08	111.1	109.8	106.6	122.9
Mar.08	121.2	121.3	115.9	122.4
Nis.08	119.5	120.0	115.6	116.3
May.08	123.9	124.2	126.5	120.1
Haz.08	121.7	120.9	138.4	122.5
Tem.08	121.4	118.6	145.8	135.4
Ağu.08	111.2	106.6	148.7	136.5
Eyl.08	113.9	112.1	140.2	119.2
Eki.08	110.8	109.5	139.1	111.1
Kas.08	110.3	109.4	116.7	114.7
Ara.08	93.5	90.0	108.0	117.6
Oca.09	88.5	83.4	105.7	124.6
Şub.09	84.6	81.2	88.4	111.1
Mar.09	95.9	92.8	104.7	118.4

Kaynak: TÜİK

Sanayi üretim endeksinde de global finansal kriz süresince büyük oranda düşüşler gerçekleşmiştir. Mart 2009 tarihinde ise bir toparlanma gözlenmektedir. Global finansal krizin başlangıcı olarak sayabileceğimiz Ağustos 2007 tarihinden Mart 2009 tarihine kadar sanayi üretim endeksinde toplam sanayi açısından %17'lik bir düşüş gerçekleşmiştir. Aynı tarihler arasında imalat sanayinde %17, madencilikte

%27, elektrik, gaz, su sektöründe ise %10'luk düşüşler meydana gelmiştir.

C. İstihdamdaki Değişim

Üretimde ve kapasite kullanım oranlarındaki gerileme ve maliyetlerdeki yükselme KOBİ'lerin üretimlerini azaltması, üretime ara vermesi ya da tamamen ticari hayattan çekilmesi gerçeğini beraberinde getirmektedir. Bu olumsuz durumun ka-

çınılmaz sonucu ise istihdamda ve ücretlerde gerilemedir(Yüksel ve Murat, 2002:17). Ağustos 2007'de %9,2 olan işsizlik oranı Şubat 2009 itibariyle Cumhuriyet tarihinin en yüksek oranı olan %16,1'e yükselmiştir.

D. Finansman Sorunu

KOBİ'ler işletme faaliyetleri sırasında en çok finansman sorunlarıyla karşılaşmaktadırlar. Ekonomideki esnekliklerine rağmen varlıklarını devam ettirebilmeleri ve büyümeleri için gerekli önemli unsurlardan biri finansmandır. Öte yandan, KOBİ'lerin finansal sorunlarını ülkenin genel ekonomik yapısından ayrı düşünmek elbette ki olanaksızdır. Yaşanan krizler KOBİ'leri de önemli ölçüde etkilemekte ve varlıklarını devam edemez hale getirmektedirler. KOBİ'ler özkaynakları yetersiz kaldığında dış kaynaklara başvurmakta dırlar. Ancak kriz döneminde dış kaynaklara ulaşmak KOBİ'ler için bir hayli zorlaşabilmektedir. Finans kuruluşları

kriz dönemlerinde kredi musluklarını kesmekte ve verilmiş kredilerin geri çağrılmasını isteyebilmektedirler (Ay,2008:6).

KOBİ'lerin en önemli finansman araçlarından bir satıcı kredileridir. Satıcı kredilerinde ödeme aracı olarak en fazla başvuru olan yöntem ise vadeli çek uygulamasıdır. KOBİ'lerin nakit akışını belirleyen genellikle mal alımlarında ve satışlarda çek kullanmalarıdır. Bu yolla firmalar kendilerine kısa vadeli bir finansman kaynağı yaratmaktadır. Burada en büyük sorun çek tahsilatında ortaya çıkacak bir gecikmenin işletmenin ödemelerini de aksatması nedeniyle kısa süreli nakit sıkıntısına ve ödeme güçlüğüne girilmesine neden olmaktadır. Özellikle kriz dönemlerinde ödenmeyen ve karşılıksız çıkan çekler KOBİ'lerin önemli finansal sıkıntılar yaşamalarının nedenlerindedir (Aras ve Müslümov, 2001:19).Global finansal kriz döneminde Türkiye'de ortaya çıkan durum Tablo 10'da gösterilmiştir.

Tablo 10: Global Finansal Kriz Döneminde Türkiye'de Karşılıksız Çek Adedi ve Tutarı

2007 (ADET)		2008 (ADET)		Değişim(%)
Ocak	99.865	Ocak	135.059	0,35
Şubat	101.564	Şubat	97.441	-0,04
Mart	113.090	Mart	156.412	0,38
Nisan	97.015	Nisan	112.318	0,16
Mayıs	123.576	Mayıs	95.616	-0,23
Haziran	114.968	Haziran	104.956	-0,09
Temmuz	107.883	Temmuz	125.299	0,16
Ağustos	111.713	Ağustos	123.472	0,11
Eylül	103.617	Eylül	133.856	0,29
Ekim	128.416	Ekim	156.888	0,22
Kasım	116.533	Kasım	148.485	0,27
Aralık	106.424	Aralık	147.392	0,38
Toplam (Adet)	1.324.664	Toplam (Adet)	1.537.194	0,16
Topl. Tutar(TL)	11.728.488.706	Topl. Tutar(TL)	15.742.589.303	0,34

Kaynak: Gündüz,2009:28

Tablo 10 incelendiğinde kriz döneminde 2008 yılında Türkiye'deki karşılıksız çek adedinin 2007 yılına göre %16 artarak 1.537.194 sayısına yükseldiği görülmektedir. Karşılıksız çeklerin tutarı ise 2008 yılında 2007 yılına göre %34 artarak 15.742.589.303 TL'ye ulaşmıştır. KOBİ'ler için önemli bir finansman aracı olan çeklerdeki bu durum KOBİ'lerin faaliyetlerinde aksamaların oluşmasına neden olabilmektedir.

Tablo 11'e göre KOBİ'lere verilen yatırım teşvikleri global finansal kriz döneminde olumlu bir şekilde artışını sürdürmüştür. 2007 yılı sonunda 942 olan düzenlenen belge sayısı 2008 yılı sonu itibariyle %44 artarak 1363'e ulaşmıştır. Aynı şekilde 2007 yılında teşvik belgesine bağlanan 875.396.173 TL olan yatırım tutarı da 2008 yılında %27 artarak 1.112.503.962 TL'ye yükselmiştir. 2007 yılı itibariyle toplam 942 teşvik belgesiyle 17.686 kişiye istihdam sağlanmışken, 2008 yılında 1.363 teşvik belgesiyle bu sayı 22.616 kişiye ulaşmıştır. Veriler göstermektedir ki KOBİ yatırımları global finansal kriz döneminde etkilenmeden hatta artarak devam etmektedir.

6. Sonuç

Global kriz finansal kesim üzerinden başlamış ancak özellikle Türkiye'de etkisini reel kesim üzerinde göstermiştir. Reel kesimin önemli bir kısmını da küçük ve orta ölçekli işletmeler olarak tanımladığımız KOBİ'ler oluşturmaktadır. Kriz döneminde talebin düşmesi, finansman kaynağı bulmada yaşanan zorluklar KOBİ'leri zor durumda bırakmaktadır. Ayrıca kapasite kullanım oranlarında ve sanayi üretim endekslerindeki düşüşler meydana gelmiş, kapanan işletme sayısı kriz döneminde artmıştır.

KOBİ'lerin ülkemiz için ne kadar önemli olduğundan önceki sayfalarda bahsedilmiştir. Bu yüzden global finansal kriz döneminde KOBİ'lerin faaliyetlerini sürdürmesinde bu işletmelere destek olunmalıdır. Burada özellikle devlete önemli görevler düşmektedir. Alınan kredilerin ödemelerinde kolaylık sağlanması, vadenin uzatılması veya ucuz kredi sağlanması gibi bazı önlemler alınmalıdır. Ülkemiz önlemler konusunda biraz geç kalmış olsa da son aylarda alınan önlemler özellikle Cansuyu Projesi ümit vericidir.

Unutmamalıdır ki krizin olumsuz etkileri olacaktır önemli olan bu etkileri en az hasarla atlatabilmektir.

Kaynakça

Akdede, Sacit Hadi ve Turan Aykut Hamit. (2008). "Bilişim Sistemlerinin KOBİ'lerin Performansına Etkileri: Kaynak Temelli Yaklaşım İle Denizli İlinde Ampirik Bir Uygulama", Ankara Üniversitesi SBF Dergisi 63-4

Alantar, Doğan. (2008). "Küresel Finansal Kriz: Nedenleri ve Sonuçları Üzerine Bir Değerlendirme", http://www.finanskulup.org.tr/assets/maliyefinans/81/Dogan_Alantar_Kuresel_Finansal_Kriz_Nedenleri_SonucLari_MFY81.pdf

Alantar, Doğan. (2009). "Küresel Finansal Kriz ve Türkiye'nin Makroekonomik Göstergelerine Etkisi", Bütçe Dünyası, Cilt 3 Sayı 31 Kış 2009

Ar, Aybeniz Akdeniz ve İskender, Hüseyin. (2005). "Türkiye'de KOBİ'ler ve KOBİ'lerde Planlama, Uygulama ve Denetim", Mevzuat Dergisi, Yıl:8,Sayı:87

Aras, Güler ve Alövsat Müslümov, "Küreselleşme Sürecinde KOBİ'lerin Finansal ve Ekonomik Sorunları ve Çözüm Önerileri", 21. Yüzyılda KOBİ'lerin Finansman Sorunları ve Çözümleri Sempozyumu, Yayınlanmış Tebliğ, Kıbrıs Ocak 2001

Ay Çınar, Sema. (2008). "Türkiye'deki KOBİ'lerin Finansman Sorunları", Paradoks, Ekonomi, Sosyoloji ve Politika Dergisi, (e-dergi), <http://www.paradoks.org>, ISSN 1305-7979, Yıl:4 Sayı:1

Başçı, Erdem. (2009).TCMB,"18. İstatistik Araştırma Sempozyumu Sunumu", 7 Mayıs 2009

Başçı, Erdem ve Sağlam İsmail. (2008). "Konut Piyasasındaki Sorunların Kökenleri Üzerine",

Türkiye Ekonomi Kurumu Ankara, 27 Aralık 2008

BDDK, "Finansal Piyasalar Raporu", Aralık 2008, Sayı:12

DİE, "2002 Genel Sanayi ve İşyerleri Sayımı", www.die.gov.tr/TURKISH/SONIST/GSIS/gsisII141003.pdf

Gündüz, Lokman. "Küresel kriz ve Türkiye:2008 Değerlendirmesi ve Beklentiler", İGİAD, 12 Şubat 2009, İstanbul

Erdönmez, Pelin Ataman. (2009). "Küresel Kriz ve Ülkeler Tarafından Alınan Önlemler Kronolojisi", Bankacılar Dergisi, Sayı 68

Küçük ve Orta Ölçekli Sanayi Geliştirme ve Destekleme İdaresi Başkanlığı, Ekonomik ve Stratejik Araştırmalar Merkez Müdürlüğü, "KOBİ Ekonomisi(Tarihi Gelişimi)". Aralık 2003 Ankara

T.C. Şikago Başkonsolosluğu Ticaret Ataşeliği. "Küresel Finansal Krizin Nedenleri ve Olası Sonuçları Hakkında Bilgi Notu", <http://www.musavirlikler.gov.tr/upload/CHI/Finansal%20kriz%20bilgi%20notu.pdf>

Özkan, Azzem.(2005)."Ekonomik Kriz ve Muhasebe Uygulamalarına Bazı Yansımalar", Hacettepe Üniversitesi İktisadi ve İdari Bilimler Fakültesi Dergisi", Cilt: 23, Sayı:2, 165-180

Yılmaz Beytullah. "KOBİ'lerin Finansman Sorunlarına Bir Çözüm Önerisi: "Risk Sermayesi Finansman Modeli", Ankara: Dış Ticaret Dergisi, DTM Yayını, Yıl:9, Sayı:33, s. 57-98, (Ekim-2004)

Yüksel, Öznur ve Murat, Güven. (2002). "Şubat Krizinin KOBİ'ler Üzerindeki Etkileri ve Çözüm Önerileri"

Zengin, Ahmet. (2002). "Makroekonomik İstikrar ve KOBİ'ler", http://www.emu.edu.tr/smeconf/turkcepdf/bildiri_37.pdf

www.imf.org

www.tcmb.gov.tr/

www.tuik.gov.tr/

www.world-exchanges.org

Türkiye Nüfusu - İller İtibari ile - 2009 Ortalaması

Adana	2.062.226	Giresun	421.860	Samsun	1.250.076
Adıyaman	588.475	Gümüşhane	130.976	Siirt	303.622
Afyon	701.326	Hakkari	256.761	Sinop	201.134
Ağrı	537.665	Hatay	1.448.418	Sivas	633.347
Amasya	324.268	Isparta	420.796	Tekirdağ	783.310
Ankara	4.650.802	Mersin	1.640.888	Tokat	624.439
Antalya	1.919.729	İstanbul	12.915.158	Trabzon	765.127
Artvin	165.580	İzmir	3.868.308	Tunceli	83.061
Aydın	979.155	Kars	306.536	Şanlıurfa	1.613.737
Balıkesir	1.140.085	Kastamonu	359.823	Uşak	335.860
Bilecik	202.061	Kayseri	1.205.872	Van	1.022.310
Bingöl	255.745	Kırklareli	333.179	Yozgat	487.365
Bitlis	328.489	Kırşehir	223.102	Zonguldak	619.812
Bolu	271.545	Kocaeli	1.522.408	Aksaray	376.907
Burdur	251.550	Künya	1.992.675	Bayburt	74.710
Bursa	2.550.645	Kütahya	571.804	Karaman	231.872
Çanakkale	477.735	Malatya	736.884	Kırıkkale	280.834
Çankırı	185.019	Manisa	1.331.957	Batman	497.998
Çorum	540.704	Maraş	1.037.491	Şirnak	430.424
Denizli	926.362	Mardin	737.852	Bartın	188.449
Diyarbakır	1.515.011	Muğla	802.381	Ardahan	108.169
Edirne	395.463	Muş	404.484	Iğdır	183.486
Elazığ	550.667	Nevşehir	284.025	Yalova	202.531
Erzincan	213.288	Niğde	339.921	Karabük	218.564
Erzurum	774.207	Ordu	723.507	Kilis	122.104
Eskişehir	755.427	Rize	319.569	Osmaniye	471.804
Gaziantep	1.653.670	Sakarya	861.570	Düzce	335.156

Kaynak: Referans Gazetesi, 26.01.2010