

Doç. Dr.
Barış Sipahi

Yrd. Doç. Dr.
Ayten Çetin

1697-1910 Yılları Arasında Osmanlı Kültüründe Muhasebecilerin Mezar Taşlarının Karakteristik Özellikleri

Doç. Dr. Barış SİPAHİ

Yrd. Doç. Dr. Ayten ÇETİN

Marmara Üniversitesi, İİBF

Özet

Her kültürün bir ölüm alt kültürü vardır. Osmanlı İmparatorluğunda Müslümanlara ait mezar taşları diğer medeniyetlerde eşine az rastlanır özelliklere sahiptir. Mezar taşlarının sahip olduğu kitâbeler ve şekilleri oldukça önemli bilgileri ihtiva etmektedir. Ölenin statüsü, mesleği, kimliği ve dilekleri bu bilgilerden birkaçıdır. Bu bağlamda tarih araştırmacıları için vazgeçilmez bir kaynak olmuştur. Yerli ve yabancı birçok bilim adamı bu konu üzerine araştırmalar yapmış tarihe ilişkin ipuçları elde etmişlerdir.

Bu makalenin amacı, Osmanlı İmparatorluğunda muhasebe mesleğini irca eden Müslüman muhasebecilerin mezar taşlarının karakteristik özelliklerini ortaya koyabilmektir. Konunun sadece Müslüman muhasebeciler ile kısıtlı kalmasındaki temel sebep ise diğer semavi dinlere mensup olan muhasebecilerin mezarlarında tarafımızca yapılan araştırmada mesleklerine dair herhangi bir ibareye rastlanamamış olmasıdır.

Anahtar Sözcükler: Muhasebeci, muhasebe mesleği, muhasebe tarihi, mezar taşları.

Jel Sınıflaması: M41, N90, Z12.

Abstract

Every culture has a unique subculture related with death. In the Ottoman Empire, Muslims' sepulchral monuments have some features which can be rarely seen in other civilizations. Inscriptions and shapes of the sepulchral monuments symbolize very important information such as status, occupations, identities and wishes of the dead people. In this context, sepulchral monuments are indispensable sources for historians. Many scientists make researches on this topic and find important clues about the history. The aim of this article is to uncover specific features of Muslim accountants' sepulchral monuments in the Ottoman Empire. This study is limited with Muslim accountants' sepulchral monuments, because we cannot detect any information about occupations of the accountants who are belong to the other divine religions in the Ottoman Empire.

Key Words: Accountant, accounting profession, accounting history, sepulchral monuments.

Jel Classification: M41, N90, Z12.

1. Osmanlı Kültüründe Mezar Taşlarının Karakteristik Özellikleri

Osmanlı kültüründe mezarın mimarisi hangi dönemde yapıldıysa o dönem hakkında bilgi vermektedir. Erkek ve kadın mezar taşlarının genel yapısı birbirinde farklılıklar göstermektedir. Bu çalışmada özellikle erkek mezar taşları üzerinde durulacaktır. Erkek mezar taşı kitâbelerinde mevtanın sosyal hayattaki statüsünü yansıtan, başlıklar ve semboller mezar taşı kitâbelerine işlenmiştir (Barişta 1999: 1310). Aşağıda yer alan şekilden görüldüğü üzere mezar taşları 4 farklı bölümden oluşmaktadır (Berk 2006:23). Bu bölümler,

Birinci bölüm: Başlık,

İkinci bölüm: Serlevha,

Üçüncü bölüm: Kimlik bilgileri

Dördüncü bölüm: Dua

Beşinci bölüm: Tarih

1.1. Başlık

Başlık, çeşitli amaçlarla başa giyilen nesnelere verilen genel bir isimdir. Osmanlı döneminde baş giyimleri, dönemlerine göre pek çok şekil almıştır. Bunlara Farsça, başı örten anlamına gelen serpus da denilmiştir (Özgür 2009:237).

Osmanlı devri mezar taşlarını, Selçuklu ve Beylikler devri mezar taşlarından ayıran başlıca özelliklerden biri olan ve 16. yüzyıldan itibaren mezar taşlarına işlenen serpus formu 19. yüzyıl ilk çeyreğinden sonra görülmez. Yerini II. Mahmut'un yeni kıyafet kanununun uygulanmaya başlanmasıyla fes alır (Boydaş 1997:27). Osmanlılarda feslerden önce giyilen kavuklar, genellikle sarıklı olduğu için kavuk ile aynı anlamda kullanılmıştır. Sarık, başlıkların etrafına veya üzerine sarılan bezlere verilen isimdir. Çok çeşitli örnekleri mevcuttur (Yeni 2009:245).

Başlık bölümü üç farklı tiptedir. Bunlar; kavuk, fes ve tarikat tacı şeklindedir.

1.1.1. Kavuk

Kavuk, yüzü çuhadan olan, içinde bez astarı bulunan, çuha ve astar arasına pamuk konulup, çeşitli geometrik şekiller oluşturacak şekilde dikilip, üzerine ince bezlerden sarık sarılan başlıklara verilen bir isimdir. Kavukların içine giyilen başlıkların çeşitli renklerinin belirtilmemesi, bir tipoloji çıkarma girişimini, yani bunların hangi sosyal gruplara ait olduğunu belirleme işini zorlaştırmaktadır. Yinede, kavuklu mezar taşlarının biçim ve işleniş özelliklerinden yola çıkarak belli tiptekileri sınıflamak olanaklıdır (Laqueur 1993:139). Bunları taşıyan kişilerin konuları hakkında daha çok başlıkların renkleri, sarığın sarılış biçimi, yüksek düzeyli kişilerde de, özellikle padişahta, kavuğa takılan sorguç bilgi vermektedir (Laqueur 1993:140).

Çok çeşitli kavuk türleri bulunmaktadır. Bunlarda bazıları;

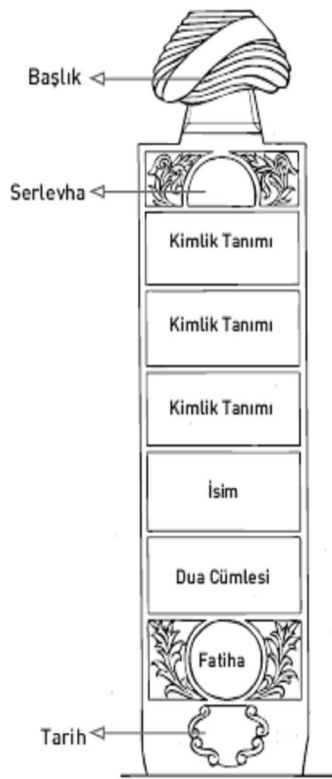
- Kallavî Kavuk: Osmanlı yönetiminde Sadrazam Kubbealtı vezirleri ve Kaptan-ı deryalar tarafından kullanılırdı. Bu kavuklar yalnızca orduyla birlikte sefere çıkıldığında ve arefe günlerinde giyilmekteydi. En görkemli kavuk türü olan bu kavuk büyük boyutlu ve aşağıdan yukarıya doğru daralmaktaydı (Sevin 2008:233).

Mücevveze Kavuk: Osmanlı imparatorluğu zamanında giyen kişinin sosyal sınıfına göre kavuğun şekli ve rengi değişirdi. Sadrazam ve devlet erkanı üstü dar silindir prizma şeklinde tepesi kırmızı renkte olan ve pamuk sargılı *mücevveze* denilen bir kavuk kullanırdı (Kayacan 2008:390).



- Kâtibî Kavuk: İstanbul mezarlıklarında en sık rastlanan başlıklardandır.





Baş kapı kethüdaları kapıkulu görevlileri ve üst düzey yeniçeriler tarafından kullanılmıştır (Berk 2006: 27).

- Yeniçeri Başlıkları: Yeniçeri mezar taşları, üzerlerindeki simge ve başlıklarla, Osmanlı mezar taşları içerisinde ayrı bir yere sahiptir. 61 Yeniçeri bölüğünün damgaları birer simge olarak taşlar üzerine işlenmiştir. "Nalınca keseri, ters kılıç, çizme, çark-ı felek, çifte makas, nalın, fener, süpürge, merdiven, dama, üç balık, üç bayrak, zurna" gibi isimler alan bu simgeleri yeniçeriler kol ve bacaklarına da işletiyordu. Yeniçeriler'in Sultan Mahmud devrinde ortadan kaldırılmasıyla izleri mezarlıklardan da silinmiştir.



- Burma Sarıklı Kavuk
- Kafesî Sarıklı Kavuk
- Örfî Kavuk

1.1.2. Fes

Fes; tepesi düz, genellikle kırmızı, püsküllü, silindirik şapkadır. İsmi başlıca üretim merkezi olan Fas'ın Fes şehrinde alır. Başta Osmanlı İmparatorluğu olmak üzere birçok müslüman ülkede kullanılmıştır. Kırmızı rengini kızılca boyasından almıştır. Öte yandan kullanıcı grubu ve kullanım yaygınlığı açısından en sık rastlanan tür ise, tepesi bazen yuvarlak biten konik bir külaha değişik şekillerde sarılan destar ile oluşturulan kavuktur. Değişik meslek gruplarından, bazı tarikatların mensuplarına kadar çok zengin bir kullanıcı grubuna sahip olan bu serpuşun, daha ziyade kapıkulu tabir olunan sipahi ve yeniçeri ocaklarının çorbacı, çavuş vb. ileri gelenleri tarafından kullanıldığı anlaşılmaktadır (Sevin 2008:235).

1829 yılında yürürlüğe konan kanun ile, çeşitli devlet kurumlarının resmi başlığı olan fes, bunun hemen akabinde me-

zar taşlarında da kendine yer bulmaya başlamıştır. Kullanıldığı yaklaşık yüz yıllık süreçte, çeşitli modaların etkisiyle, ancak çalışılan kurum ve statüyü yansıtacak unsurları muhafaza ederek değişik şekiller alan fes, müteakip yıllarda kullanımının toplumun hemen her kesimine sirayet etmesi neticesinde, mezar taşlarından kavukları neredeyse tümüyle silecek, ancak benzer bir dili kullanmaya devam edecekti. Feslerin de üç ayrı çeşidi; Mahmûdi, Azîzi ve Hamîdi fes mezarlıklarda görülmektedir (Arslan 2007:466).

1.1.3 Tarikat Tacları

Tarikatlara ait başlıklar da, ilk bakışta kendilerini belli ederler. Özellikle Mevlevîler'in kullandığı, etekte genişleyen tepesi yuvarlak silindir şeklindeki sikkeler dikkat çekicidir. Mevlevî dervişleri bu başlığı kullanırken, dede statüsünde olanlar bu sikkenin alt kısmına destar dolmaktaydılar. Bektaşiler'in kullandığı on iki terkli "hüseynî" ve dört terkli "edhemî" tacları da, ilk bakışta ayırt edilebilen başlıklardır.

Diğer tarikatlarda ise, takkenin üzerindeki dilim sayısı belirleyici olmaktadır. Bayramî Tarikatı altı terkli takke kullanırken, Celvî Tarikatı on iki terkli takke kullanmaktaydı. Öte yandan sivil ve resmi kişilerin bu tarikatlarla olan ilişkileri, daha çok mezar taşları üzerine işlenen semboller vasıtasıyla belirtilmekteydi (Berk 2006:30).

Tarikata girmeyip sadece "muhib" olarak kalanların taşlarına bu başlıklar konulmamış, sadece rölyef olarak işlenmiştir.

Mevlevî Tâcı



Nakşî Tâcı



Melâmi Tâcı

Kadirî Tâcı



Bektaşî Tâcı



Sünbülüye Tâcı



1.2. Serlevha

Mezar taşı kitâbelerinin baş kısmında Arapça veya Osmanlıca olarak Allah'ın kuvvet ve kudreti ile bekâsına işaret eden, yahut ölümün mukadder olduğuna işaret eden bir cümlecik bulunur. Buna "serlevha" denmektedir. Mezar taşlarının büyük kısmında bu ibarelerden birisi yer almaktadır (Berk 2006:35).

1.3. Kimlik

Mezar taşının bu kısmında ölen kimse'nin kimlik bilgileri, hayatta iken taşıdığı ünvanları, bazı dua cümleleri ile birlikte verilmiştir. Bu ifadeler gayet kısa olabildiği gibi son derece uzun ifadelerle de verildiği olmuştur. Kimlik bilgileri yanında vefat sebebinin yazılı olduğu taşlar da bulunmaktadır (Berk 2006:36) (Laqueur 1993:85).

1.4. Dua

Dünya hayatı sona ermiş bir insanın mezarda isteyeceği tek şey dua olsa gerektir. Bu sebeple mezar taşı kitâbelerinde kimlik tanımından sonra mutlaka dua talebi yer almaktadır (Laqueur 1993:85). Genel dua ifadesi yanında, çok değişik ifadelerle dua talebi taşlarda yer almıştır (Berk 2006:37).

1.5. Tarih

Mezar taşında yer alan bütün ifadelerin sonunda mevtanın ölüm tarihi yer almaktadır. Bu tarih sadece hicrî yıl olduğu gibi, ay ve yıl, yahut gün, ay ve yılın yer alması şeklinde de olmuştur (Laqueur 1993:94). Bazen tarihin hangi gün olduğu da yazılmıştır. Ölüm tarihi, özel gün ve gecelere denk düşmüşse bunlar da kaydedilmiştir. Yine son dönem taşlarında, ölüm tarihi yanında doğum tarihi biliniyorsa taşta kaydedilmiştir. Tarih kısmından sonra nadiren taşı yazan hattat, imzasını atmıştır (Berk 2006:37).

2. Osmanlı Kültüründe Muhasebecilerin Mezar Taşlarının Özellikleri

Çok farklı biçimleri olan kavukların yerini, dinsel kesimin ve tarikatların dışında Osmanlı toplumunda tüm kesimlerin kullandığı ve takan kişi hakkında daha az şey söyleyen fesin alması, kıyafet alanında bir devrim ve denge anlamına gelmektedir. Bu yeniliğin etkisi yüzyıl sonra Kemal Atatürk tarafından Batılı başlıkların getirilmesine kadar sürdü. Fes günün moda akımlarına göre değişen biçiminin yanı sıra takan kişinin sosyal konumunu gösterecek bazı göstergelere sahipti, ancak kavuğun çeşitlilik olanaklarıyla yarattığı büyük farklılıklara fesin yetişmesi mümkün değildi. Genellikle kırmızı keçe ve siyah bir püskülden oluşan fesin daha

başka belirleyici bir özelliği yoktur (Laqueur 1993:139). Bütün bu özelliklerden dolayı ve incelediğimiz mezar taşı örneklerinden dolayı muhasebe mesleğini icra edenlerin genellikle mezar taşlarında başlık olarak fes kullanıldığı dikkat çekicidir. Bunun dışında mezar taşlarının diğer bölümlerinin genel yapısı aynıdır. Yani Birinci bölüm: Başlık, İkinci bölüm: Serlevha, Üçüncü bölüm: Kimlik bilgileri Dördüncü bölüm: Dua Beşinci bölüm: Tarih'ten oluşmaktadır (Grammont 1992:199). Fesleri türlerine göre tasnif edersek aşağıda belirtilenlere rastlanır (Arslan 2007:466).

Mecidiye (Hamidiye) Kalıplı Fesler:

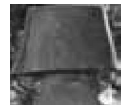
Fesin II. Mahmut döneminde kabulüyle başlayan süreç içerisinde çıkan feslerin formları alt kısımları dar, üst kısımları daha geniştir. Bu fesler püsküllü olabildiği gibi, birden fazla püsküllüde olabiliyordu. Feslerin rengi kırmızı olmakla birlikte mavi renge de rastlanmaktaymış.



Aziziye kalıplı Fesler: II.Mahmut'un oğlu Abdülaziz döneminde, üst kısmı dar ve küçük boyutlu fesler çıktı. Fesin alt çapı üst çapından büyüktür. Üstten alta doğru eğim azdır. Askerler ve memurlar giymektedir.



Hamidiye Kalıplı Fesler: II. Abdülhamit döneminde ortaya çıkan fesin üst çapı alt çapından daha dardır. Ancak Aziziye tipine göre daha yüksektirler ve üstten altta doğru eğim azdır. Kehribarcı, derviş ve öğrenci fesleri bu tiptedir.



3. Sonuç

İnsanlar, ölümün varlığın yok oluşunun gizemini öteden beri iki farklı yolla göğüslemeye çalışmıştır. Dinlere göre farklılık gösteren dinsel görüş, ölümü öbür dünyaya atılan bir adım olarak kabul ederek insanları tatmin etmeye çalışırken, daha dünyevi olan ikinci görüş ise, insanın yok oluşunu kalıcı anıtlarla, daha doğrusu bir mezar taşıyla aşmaya çalışmıştır. Mezarların büyük taşlarla kapatılmasının asıl amacı her ne kadar istenmeyen müdahalelerden korumak olsa da, koruyucu olan bu önlemlerden ölenin adına bir anıt oluşturma uğraşı, insanlık kültürünün ilk zamanlarına kadar uzanır.

Batı tarihinde giysi, refah düzeyini göstermenin ötesinde, belli sosyal gruplara aidiyeti gösterdiği için önemli rol oynamıştır. Osmanlıda da böyle ayrımcı giyim kuralları varsa da, Batı Avrupadan farklı olarak, giysiler toplumun her kesimi için sosyal bir gösterge işlevi taşıyordu (Laqueur 1993:1).

Osmanlı tarihi boyunca giysiler hakkında birçok yasa çıkartılmıştır. Özellikle doğuda giysilerin en önemli onur ve asalet göstergesi olarak başlıklar kullanılmıştır. Osmanlı döneminin önemli bir bölümünde Müslüman erkeklerin başlığı kavuktu. Ancak II Mahmud 1829 yılında yaptığı kıyafet devrimi ile fes sivil halk için de zorunlu olmuştur. Giysilerdeki bu değişiklikler de dolayısıyla mezar taşlarına özellikle de başlıklarına yansımıştır. Fesin kullanılmaya başlamasından sonra mezar taşlarında da kavuktan ziyade fes kullanılmıştır. Bu da dolayısıyla muhasebe mesleğini icra eden kişilerin mezar taşlarına da yansıdığını görmekteyiz.

Bu çalışmada incelemiş olduğumuz muhasebecilere ait mezar taşlarının yirmi tanesi II Abdülhamit dönemine aittir. Bu sebeple mezar taşı başlıklarının Hamidiye Kalıplı Fes olduğu görülmektedir. Bu tip

feslerin ise özellikle devlet çalışanları arasında yaygın olduğu göze çarpmaktadır. II. Mahmud döneminden önceki yıllara tekabül eden dönemde ise kavuk örneklerini görmekteyiz. Bu çalışma da bunlar iki tanedir. Bu mezar başlıklarında kullanılan kavuk türü de katibi kavuk denilen türdendir.

Kaynakça

Laqueur, Hans-Peter; Hüve'l-Baki İstanbul'da Osmanlı Mezarları ve Mezar Taşları, Çev.: Selahattin Dilidüzgün, Tarih Vakfı Yurt Yayınları, İstanbul,1993.

Arslan, Ayşegül; Edirne Üç Şerefeli Camii Hazinesi Mezar Taşları, Gazi Üniversitesi, Sosyal Bilimler Enstitüsü Sanat Tarihi Anabilim Dalı, Y.Lisans Tezi, Ankara, 2007.

Ayanoğlu, Fazıl; Eşsiz Mezar Taşları, Tarih Hazinesi Dergisi, İstanbul, 1951.

Boydaş, Nihat; Plastik Değerler Açısından Bir Mezar Taşı, 9.Millî Mevlana Kongresi, Konya, 1997.

Sevin, Nilüfer Emine; Çorum Şehri Mezar Taşları, Gazi Üniversitesi, Sosyal Bilimler Enstitüsü Y.Lisans Tezi, Ankara, 2008.

Bacque-Grammont, Jean-Louis; Laqueur, Hans-Peter; Vatin, Nicolas; Tarihsel Kaynak Olarak Osmanlı Mezarları, Erdem, Cilt 6/1, Sayı: 16, Atatürk Kültür, Dil ve Tarih Yüksek Kurumu Atatürk Kültür Merkezi, Ankara, 1992.

Kayacan, İsa; Mezarlık Kültürümüzden Örnekler, İmaj A.Ş. yayını, Ankara, 2008.

Barışta, H.Örgün; Osmanlı İmparatorlu Dönemi Türk Mezar Taşlarından Bazı Takı Tasvirleri, XIII.Türk Tarih Kongresi, Ankara, Ekim 1999.

Yeni, Özgür; Sinop Arkeoloji Müzesi'nde Sergilenen Türk-İslam Dönemi Mezar Taşları, Selçuk Üniversitesi, Sosyal Bilimler Enstitüsü, Sanat Tarihi Anabilim Dalı, Y.Lisans Tezi, Konya, 2009.

Berk, Süleyman; Zeytinburnu'nun Tarihi Mezar Taşları, Zeytinburnu Belediyesi Kültür Yayınları 7, 2006.

Berk, Süleyman; Zeytinburnu'nun Tarihi Mezar Taşları-Zamanı Aşan Taşlar, Zeytinburnu Belediyesi Kültür Yayınları 8, 2006.

Nefes, Eyüp; Samsun Yöresinde Bulunan Mezar Taşları, Ondokuz Mayıs Üniversitesi, Sosyal Bilimler Enstitüsü, İslam Tarihi ve Sanatları Anabilim Dalı, Doktora Tezi, 2002.

Yılmaz, Hande; Anadoluhisarı Sultan II.Bayezid Han Mezarlığı Mezar Taşları, Sakarya Üniversitesi Sosyal Bilimler Enstitüsü, Sanat Tarihi Anabilim Dalı, Y.Lisans Tezi, 2009.

İstanbul Ansiklopedisi, Cilt 5, Mezar Taşları, Kültür Bakanlığı ve Tarih Vakfı Yayınları, 1994.

EKLER (Berk 2006:48-486)

Edhem Efendi



Hüve'l-baki
Bakıp geçme ricam budur Muham-
med ümmeti
Ölünün diriden bir Fâtîha'dır minneti
Kabrimi ziyaret eden ey Rasûlün
ümmeti
Bize bir Fâtîha ihsan eden bulur
Cenneti
Cerîde muhasebesi ketebesinden
Merhûm ve mağfûrun leh Edhem
Efendi'nin Rûhîçûn Fâtîha
Fî 24 Cemâziyelâhir sene 1276

Tophane ser-mümeyyizlerinden



Hüve'l-baki
Âşık-ı dil-beste, evlâd u nesl-i
Murtaza
Sâcid-i mihrab zatı, hazret-i Âl-i
âbâs'na
Bende-i hâs, muhibb-i Hacı Bektaş
Veli
Hal ehli, ehli vahdet, vasıllı sırr-ı
Hüdâ
Ser-mümeyyiz-i oda-i muhasebe-i
Tophane'de
Defter-i ömrün büküb ukbâyâ oldu
reftar
El-meded ordu neşri el-veda'
ihvânına
Çün dolaştı perde-i sırr-ı hakikatten
yâna
Nokta-i vahdetten aldım Rezmîyâ
tarihini
Bende-i hâs muhibb-i hâk-i pâ-yi
evliyâ
sene 1278

İsmail Efendi



Hüve'l-Bâki
Musul muhasebeciliğinden
Munfasıl Bâb-ı Ali Sicill-i
Nüfus Kalemi Hulefâsından
İsmail Efendi'nin
Rûhîçûn el-Fâtîha
Fî 27 Receb sene 1311 ve
Fî 22 Kanûnisâni sene 1309
Yevm Cumartesi

Hasan Hilmi Efendi



Bâki dost cümle fâni
Şu hâk-i pür sükûnun tahtında
mevdu-u
rahmet-i Rahman olan zât, tarikat-i
aliyye-i
Sa'diyye hulefâsından ve Duyûn-ı
Umûmiyye
İdaresi Muhasebe Şubesi
Mütakâidinin Hasan Hilmi
Efendi'dir. Hengâm-ı hayât-ı
müsteârında
Ruhâniyyet-i ehli beyti enîs-i
Can edinmiş sıdk u vefâyı
Muktedâ bilmiş idi efsûs ki
Bu vücud-ı kıymetara müstevli olan
Bir maraz-ı elimin tesir-i vicdan-
suziyle
Fenâ-pezir oldu ey zâir !
Sen de bir Fâtîha-i ihlâs-perverâne
İhdâ et ki rûhu şâd olsun.
Fî 3 Rebiulâhir sene 1327
Ve fi 10 Nisan sene 1325 Yevm-i
Cuma.

Mehmed Rifat Efendi



(Hü)
Beni kıl mağfîret ey Rabb-i Yezdân,
Bi hakk-ı arş-ı azam nûr-ı Kur'an.
Gelüb kabrim ziyaret iden ihvân,
Edeler rûhuma bir Fâtîha ihsan.
Bağdad eşrafından Farisi kâtibizâde
Altıncı Ordu-yı Hümâyün Muhasebe
Başkâtibi Ali yâver Efendi mahdûmu
Rûbe-i sâlihe ashâbından Kerkük
muhasebecisi
Mehmed Rifat Efendi Rûhîçûn Fâtîha
Fî 1 Receb sene 1315

Yusuf Cemâl Bey



Âh mine'l-mevt
Yirmi seneyi mütecevîz Rusûmat
Muhasebeciliğimde bi hakkın ifa-yı
Hüsn-i hizmet ederek
Bilâhare Şûrâ-yı Devlet
Azalığına tayin buyurulmuş
Ve bir müddet sonra tekâüd
Edilmiş olan Yusuf
Cemâl Bey'in rûhuna Fâtîha
Fî Zilkâde sene 1331

Osman Nûri Bey



Hüve'l-Bâki
Rihletin vurdu benim cânıma bir tîğ-i
elem
Edemez hüznümü ifa nice kâtib u
kalem
Herkesin âlem-i fânide serencâmı
budur
Çeşm-i ibretle bak bir pula değmez
dünyâ
Sâbık Bağdad Evkâf Muhasebecisi
Osman Nûri Bey'in Rûhîçûn Fâtîha
Fî 11 Cemâziyelevvel sene 1306

Hüseyin Hüsnî Bey



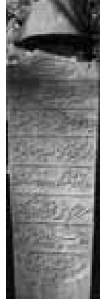
Hüve'l-Bâki
Bu cihân başına geldim bir mürûv-
vet görmedim.
Derdime dermân aradım bir ilâcın
bulmadım.
h ile zâr kılarak tazeliğime doyma-
dım.
Çün ecel peymânesi dolmuş
murâdım almadım.
Beni kıl mağfîret ey Rabb-i Yezdân,
Bi hakk-ı arş-ı azam nûr-ı Kur'an,
Gelüb kabrim ziyaret iden ihvân
Edeler rûhuma bir Fâtîha ihsân
Şehremâneti muhasebe kalemi
ketebesinden Hüseyin Hüsnî Bey'in
ruhuna Fâtîha

Hamdullah Bey



Hû Dost
Sikke-i Hümâyûn sâbık ressamı
merhûm
El-Hâc Hâşim Efendi'nin mahdûmu
Hazine-i Hâssa-i Şâhane Muhâsebe-
si ve
Sürre Ketebesinden Hamdullah Bey
Rûhîçûn
El- Fâtiha
Fî 5 Safer sene 1287

Ali Rıza Efendi



Hüve'l-Bâki
Fenâdan bekâyâ eyledi rihlet,
Ede Hakk kabrini ravza-i Cennet.
Darulaceze Muhasebe muavini
Ve Dâire-i mezkûre veznedarı
Merhûm Ali Rıza Efendi'nin
Rûhîçûn Fâtiha
Fî 19 Zilhicce sene 1319 Arabi

Mehmed Şâkir Bey



Âh firak !
Âh gittim genç iken meskenimdir bu
mezar,
Oku taşım ibret al yoktur cihâna
itibar.
Çünkü Yezdan emr u fermân ile
terân abdine,
Olmaz imkan gelse Lokman mevte
dermân kîmde var
Bilsem derim yirmi dört yaşında
çektğim,
yâr u ağıyar sine dağlar dâim ağlar.
Rûhuma bir Fâtiha gönder diriğ
etmeye aman
Çarh-ı gerdun ben civânı böyle kıldı
hâk-sar
Rusûmat emaneti muhasebe kalemi
Ketebesinden Mehmed Şâkir Bey'in
rûhuna Fâtiha
Fî Cemâziyelevvel sene 1331
Yevm-i Pazartesi

Ahmed Efendi



Hüve'l-Bâki
Sultanahmed'de Türbe
Sokağında Evkaf
Muhasebesi kalemi
Mümeyyiz-i sânsi
Hâce-gân-ı Divân-ı Hümâyundan
Merhûm es-Seyyid Ahmed
Efendi'nin Rûhîçûn Fâtiha
Fî 10 Safer sene 1272

Mir Mustafa Efendi



Yâ Hû
İlm u kenz-i muhasib idi hem nâmı
Mustafa,
Esbak muhasebeci-i evkâf idi Mîr
Mustafa.
Hesab-ı irfanda bir bahr-i maarif olup,
Ânınçûn vas-ı Hakla kıldı terk-i
mâsivâ.
Varlığın mahvile bunda hakkı isbat
eyleyip,
İrcî'i emri gelince oldu Kur'an
rehnûma.
Hem-demîn kurbunda yâ Rab nûr-ı
îmân kıl
.....sara-yı Cennet et yâ
Rabbena

Ahmed Şekib Bey



Hüve'l-Hallâku'l-Bâki
Asâkir-i Bahriye-i Şâhane
umerâsından
Ve Donanma-yı Hümâyun muhase-
besine
Memur kaymakamlıktan
Mütakâid merhûm ve mağfûr
Ahmed Şekib Bey'in rûhuna
rızâen lillâhî'l- Fâtiha
Fî 26 Muharrem sene 1330 ve
Fî 24 Kanûnisâni sene 1327

Reşâd Efendi



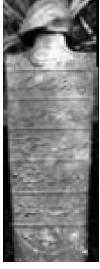
Hüve'l-Hayyu'l-Bâki
Ey zâir oku Allah için
Bu mezar-ı gufran-ı medara bir
Fâtiha. Kî
İçinde Şehremâneti Muhasebecisi
Reşâd Efendi gibi pak nihad, pak
itikad,
sahib-i vefâ, eh-i sehâ
Mahbûb-ı kulûb-u fukara olan bir
merd-i
Ubûde-i fâni rahmet-i Rahmândır
Fî 10 Receb sene 1314 Salı
Ketebehu Mısri

İrfan Münif Efendi



Âh minel-mevt !
Satırcıbaşı merhûm
Hâfız İsmail Efendi'nin
Damadı Mekteb-i Tibbiye-i
Şâhane Başmuhasebe
Kâtibi müteveffa Ahmed Zihni
Efendi'nin hafidi
İrfan Münif
Efendi'nin rûhuna Fâtiha.

Seyyid Ahmed Teffik Efendi



Hüve'l-Bâkî
Ey zâir şu merkad-i sükûn
Olan Mamuratülaziz Mal
Muhasebeci-i Esbakı Kudemâ-yı
Memurından es-Seyyid Ahmed
Teffik
Efendi'nin rûhuna Fâtîha.
Fî 1 Mayıs sene 1298.

Kâzım İbrahim Efendi



Hüve'l-Bâkî
Defter-i Hâkânî
Nezâret-i Muhasebe
Kalemi Müdür Muâvini
Kâzım İbrahim
Efendi'nin Rûhîçûn
El- Fâtîha
Fî 5 Rebiulâhîr sene 1318 yevm-i
Sali

Zihni Efendi



Merhûm ve mağfûr Anadolu
Muhasebesinde Başhalife
Olan es-Seyyid Hüseyin Efendi'nin
Rûhîçûn el-Fâtîha
sene 1118

Mehmed Yaşar Bey



Âh mine'l-Şrâk !
Yirmi üç yaşında iken
İrtihâl-i dâr-ı bekâ eden
Rûsûmât Emâneti Muhasebe
Kalemi Ketebesinden
Mehmed Yaşar Bey'in
Rûhîçûn Fâtîha.
Fî 7 Zilhicce sene 1319.

İsmail Hakkı Efendi



Hüve'l-Hayyü'l-Bâkî
Bu cihân bağına geldim bir müv-
vet görmedim
Derdime dermân aradım bir ilâcın
bulamadım
Ah ile zâr kılarak tazeliğime
doymadım
Çün ecel peymânesi dolmuş
murâdım alamadım
Zabtîye Nezâret-i Celîlesi
Muhasebe Kalemi ketebesinden
İsmail Hakkı Efendi'nin
Rûhîçûn el- Fâtîha Fî 3 Zilkâde
sene 1320 yevm-i Pazar
Ve 19 Kanûn-ı sâni 1318

Mehmed Münib Efendi



Mehmed Emîn Efendinin hafîdi
Muhasebe Baş Mülâzımcisi
Mehmed Münib Efendi
Rûhîçûn el- Fâtîha
Fî 3 Şaban sene 1228

İbrâhim Râif Bey



Hüve'l-Bâkî
Tarıkat-ı Aliyye-i Mevleviyye
muhibbânından
Ve Dâhiliye Nezâret-i Celîlesi
Muhâsese ketebesinden olub
Genç iken irtihâl-i dâr-ı bekâ
Ve bi'l-cümle akrabâ ve mutaallikâtının
Fertlerini hûn-ı eser u ifnâ
Eden ve yanında medfûn bulunan
Ahmed Efendi'nin mahdûmu İbrâhim
Râif Bey'in rûhuna rızâen lillâhi Fâtîha
Fî 4 Şevvâl sene 1286

Ahmed Besîm Efendi



Hüve'l-Bâkî
Lutf ile meskenim kıl yâ Hüdâ bağ-ı
cânân,
Râziyim emrine yâ Rabb eyledim
teslîm-i cân.
Aldım dünyâ murâdım nâ-murâd oldum
bugün,
Vere cennetde murâdım bana Hallâk-ı
cihân.
Muhâsebeden merhûm ve mağfûr ilâ
rahmeti
Rabbihî'l- ğafûr Ahmed Besîm Efendi'-
nin
Rûhîçûn
El- Fâtîha
Sene 1287

Es-Seyyid Hüseyin Efendi



Hüve'l-Hallâku'l-Bâkî
Cezâyir-i Bahr-ı Sefîd
Defterdân esbak
Ankaravî
Zade merhûm ve mağfûr
Es-Seyyid Ahmed Hayri
Efendi'nin Rûhîçûn
El- Fâtîha
Fî 25 Şaban sene 1299

İbrahim Şefik Bey



Hü
Bu zât-ı müşfikin pederiydi Celal Bey,
Esbak ikinci tezkireciymiş o hayr hâh.
Olmuş idi Recâi Reis'in hafîdi hem,
İsbat eder asaletini bu iki güvâh.
Evkafda Muhasebeci-i hasib iken,
Dârü'l-hisâba göçdü edüb terk-i mülk u
câh.
İnşa u şîir u hattı latif olduğu için,
Lütf eylemişdi zatına merhûm Padişah.
Mahirdi tabî eşheb-i mazmûn sürme-
de,
Haşmet yâyan kalırdı, yanında olaydı
âh.
Ol nadiü'l-vücûda nazar değdi el-
aman,
Kılsun bekâda ayn-ı inâyetiyle Hak
nigâh.
Hünkar-ı evliyâyâ kul olmuşdu bi'l-
hulûs,
Pîran-ı Mevlvî ile haşr eylesün İlah.
İhlas ile ziyâret edenler bu merkadi,
Çıksun huzûr-ı Hazret-i Gaffâra bi-
günâh.
Tarih-i rihletin dedi Safvet niyâz ile,
Mennân ede Şefik Bey'e adni tekye-
gâh
sene 1273

Ahmed Hayri Efendi



Âh Şrak !
Bitlis Vilâyeti Defterdarlı'ğından
Mütekâid Hacı Mahmud Fatih
Efendi'nin mahdûmu Zihni
Efendi'nin mübtelâ olduğu
Verem illetinden şehiden irtihâl-i
dâr-ı bekâ eylediği (eyledi) Rûhîçûn
Fâtîha
Fî 22 Muharrem sene 1322 ve Fî 26
Mart sene 1320
Yevm Cuma

