

# Düzce Konuralp Müzesi'nden Aphrodite Mozaïği

## Aphrodite Mosaic from Düzce Konuralp Museum

Güzin BİLİR\*

(Received 04 July 2024, accepted after revision 12 September 2024)

### Öz

Çalışmanın konusunu, Düzce Konuralp Müzesi'nde 1913 nolu envanter numarası ile müzenin ana deposunda bulunan Aphrodite'nin betimlendiği mozaik pano oluşturmaktadır. Bahsi geçen mozaik panonun tarihi eser kaçakçıları tarafından Suriye'den farklı bir ülkeye kaçırılması planlanmış, Türkiye sınırları içerisinde yakalanmıştır. 2015 yılında müsadere yoluyla Konuralp Müzesi'ne alınmıştır. Mozaik panodaki betimde ayakta yarı çıplak olarak verilmiş Aphrodite ve arkasında giyimli vaziyette, Aphrodite'nin yardımcılarından Kharis'le birlikte Eros figürü yer almaktadır.

Çalışmada, öncelikle literatürdeki Aphrodite betimli mozaikler incelenmiş ve genellikle "Doğuşu", "Güzellik Yarışması" ve "Adonis/Ares Aphrodite İlişkisi" gibi tanrıçanın mitlerinin yer aldığı sahneler olduğu gözlemlenmiştir. Aphrodite ve Kharitler'in bir arada yer aldığı nadir mozaik betimlemelerinden olan ve günümüzde Shahba Müzesi'nde sergilenen Aphrodite-Ares Mozaïği dikkat çekmektedir. Konuralp Aphrodite Mozaïği ile Shahba Aphrodite-Ares Mozaïği ikonografik ve ikonolojik açıdan karşılaştırılmış, benzerlikler olduğu tespit edilmiştir. Bu bağlamda çalışmada incelenen mozaïğin 4. yüzyıla tarihlenen Suriye (As-Suwayda-Shahba) kökenli olduğu ortaya konulmuştur.


**Anahtar Kelimeler:** Mozaik, Aphrodite, Kharit, Konuralp, Shahba.

### Abstract

The subject of the study is the mosaic panel depicting Aphrodite, which is in the main warehouse of the museum with inventory number 1913 in Düzce Konuralp Museum. The mosaic panel in question was planned to be smuggled from Syria to a different country by historical artifact smugglers, and was caught within the borders of Türkiye. It was taken to Konuralp Museum by confiscation in 2015. In the depiction on the mosaic panel, there is Aphrodite standing half-naked, and behind her is a clothed figure of Eros with Charis, one of Aphrodite's assistants.

In the study, firstly, the mosaics depicting Aphrodite in the literature were examined and it was observed that they were generally scenes depicting myths of the goddess such as "Her Birth", "Beauty Contest" and "Adonis/Ares Aphrodite Relationship". The Aphrodite-Ares Mosaic, which is one of the rare mosaic depictions featuring Aphrodite and the Charites together and is exhibited in the Shahba Museum today, attracts attention. Konuralp Aphrodite Mosaic and Shahba Aphrodite-Ares Mosaic were compared in terms of iconography and iconology, and similarities were determined. In this context, it has been revealed that the mosaic examined in the study is of Syrian (As-Suwayda-Shahba) origin, dating back to the 4<sup>th</sup> century.

**Keywords:** Mosaic, Aphrodite, Charit, Konuralp, Shahba

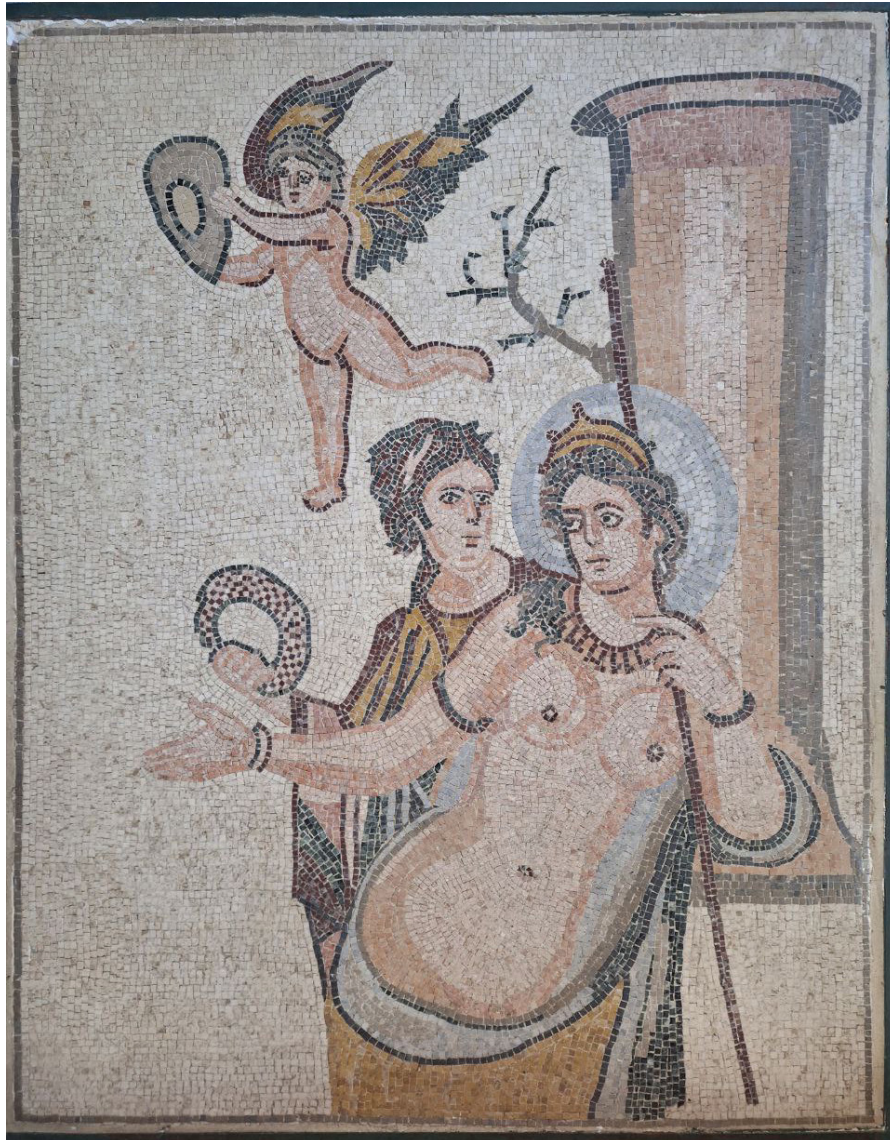
\* Güzin Bilir, Düzce Üniversitesi, Konuralp Yerleşkesi, Fen-Edebiyat Fakültesi, Arkeoloji Bölümü, Düzce, Türkiye.  <https://orcid.org/0000-0002-8061-2386>. E-posta: guzinbilir.dgh@duzce.edu.tr

Gerekli çalışma iznini veren Konuralp Müze Müdürlüğü'ne teşekkürlerimi sunarım.

Çalışmanın konusunu, Konuralp Müzesi deposunda bulunan Aphrodite betimli mozaik panonun detaylı tanımı, ikonografik ve ikonolojik değerlendirmesi oluşturmaktadır.

Konuralp Müzesi ana deposunda bulunan mozaik pano, 1.28 m yüksekliğinde, 1.02 m genişliğindedir. Yaklaşık 8 mm kireç taşından yapılmış tesseralar, kahverengi, saman sarısı, kirli beyaz, açık gri ve siyah renktedir.

Bahsi geçen mozaik pano üzerinde yarı çıplak vaziyette ayakta duran bir kadın ve onun arkasında yine ayakta duran genç kadınla birlikte kanatlı küçük bir figür betimlenmiştir (Res. 1, Çiz. 1-2). Sahnenin ana figürü olan kadın figür, mozaik panonun orta kısmında görülmektedir.  $\frac{3}{4}$  pozisyonda ve arkasında bulunan kuru dal parçası ile birlikte verilmiş taş bir sütuna yaslı ve sütunun kaidesine kolunu dayamış olarak ayakta durmaktadır. Sol elinde, üst kısmı başının arkasından çıkan ve sol omzuna yaslanan bir skeptron tutmaktadır. Sevgi ve tutku dolu gözlere sahip olan figür, sol elini tam karşısına doğru, sevgisi ve hislerini paylaşmak istercesine davetkar bir şekilde uzatmıştır. Sol bacağına sağ bacağının üstüne koyması nedeniyle beli sağ tarafına doğru eğim yapmış şekilde gösterilmiştir. Vücudunun üst kısmı çıplak, alt kısmı ise sağ uyluğunu örten, leğen kemiğinin etrafında toplamış ve sol elini altına koyduğu bir himationla sarılıdır.



Resim 1  
Aphrodite Mozaik Panosu, Konuralp Müzesi  
(Fotoğraf: G. Bilir).



Çizim 1-2  
Aphrodite Mozaik Panosunun Çizimi,  
Konuralp Müzesi (Çizim: M. Çınar).

Başının etrafında yuvarlak bir hale ile çevrelenmiş olan figürün başı taçlandırılmıştır. Saçları, açık renk olarak verilmiştir. Alnının ortasında iki bölüme ayrılan saç, arkaya örgüler şeklinde inmektedir ancak sadece iki örgü sağ omuzunda görülmektedir. Siyah gözleri, küçük ve dolgun ağız, dolgunca yüz hattı ve kalın kaşları ile çok güzel ve kadınlık vasıfları vurgulanacak şekilde betimlenmiştir. Ayrıca, uçları süslü uzantıları olan bir kolye ile kolları ve el bileklerinde bilezikler takmaktadır. Üst kısmı çıplak olarak verilmiş figürün, göğüsleri küçük daire şeklinde betimlenmiştir. Belden aşağı sarılı vaziyette ve bel kısmından katlanmış olan himation, yumuşak dokuda olup, dış kısmı altın sarısı renklerde, iç kısmı ise şeffaf renkte yapılmıştır.

Yarı çıplak vaziyette verilmiş kadın figürünün arkasındaki figür ise önündeki kadın figürüne doğru bakmaktadır. Genç bir kadın olarak verilen bu figür, koyu sarı, kahverengi ve gri renklerde kollu, uzun bir khiton giymektedir ve sadece sol üst kısmı görülmektedir. Saçları, ortadan ayrılmış tarzda, toplanmış ve toka ile sarılmıştır. Önündeki yarı çıplak figüre doğru bakmakta ve sağ elinde tuttuğu çelenk ile taçlandıracak gibi görünmektedir. Bu iki kadın figürünün üst kısmında kanatlı, uçar pozisyonda, sağa doğru yönelmiş, elinde çelenk tutan, dolgun yüz hatları ve vücut yapısına sahip, tamamen çıplak bir çocuk betimlenmiştir.

Sanatçı, figürlerin tenlerini ve nesneleri gerçekçi renklerle betimleyerek kompozisyonların renklerini de ustalıklı seçmeyi başarmıştır. İki kadın ve kanatlı çocuk figürünün yüzlerini ise açık renklerle yapmıştır. Ayrıca, yarı çıplak olarak verilen figürün, belden üstünü ve kanatlı figürün tüm vücudunu çevreleyen gölgeler kullanarak, kesişme noktalarını göstermeye katkıda bulunmuş ve üzerlerinde yaşam belirtilerinin görülmesini sağlamıştır.

Açık renkli zemin üzerinde işlenen figürlerin, ışığın geliş açısına göre oluşmuş gölge detayları verilmiştir. Işık ile gölgeler, vücudun hareketliliği ile canlılığı aynı zamanda derinlik, perspektif gibi teknik detayları daha net görme imkânı sağlamıştır. Mozaik panosunda herhangi bir yazıt yer almamaktadır.

Mozaik panosundaki yarı çıplak olarak ve vücudunun alt kısmı oldukça dolgun olarak verilmiş kadın figür, başına taktığı tacıyla, elinde tuttuğu skeptron ile tanrıça özellikleri göstermektedir. Ayrıca yarı çıplak olarak betimlenmesi Antik betim sanatlarında genellikle çıplak ya da yarı çıplak olarak verilen tanrıça, aşk, tutku, şehvet tanrıçası Aphrodite olmalıdır.

Antik betim sanatında Aphrodite bazen yalnız, bazen aşk tanrısı olan Eros'la birlikte, bazen de mitolojik konulu sahnelerde başka karakterlerle birlikte tasvir edilmiştir (Delivorrias 1984: 2-176). Eros her zaman çıplak olmasına rağmen Aphrodite bazen tamamen çıplak, bazen üzerinde vücut hatlarını belli eden ince kumaşlı bir elbiseyle bazen de sadece belden aşağısını saran kumaşla betimlenmiştir.

Tanrıçayı mozaikler üzerinde genellikle Doğuşu, Güzellik Yarışması, Hepaistosla olan evliliği, Ares ile yaşadığı yasak aşkı ve Aphrodite Adonis birlikteliği gibi mitlerinin betimlemeleriyle görürüz.

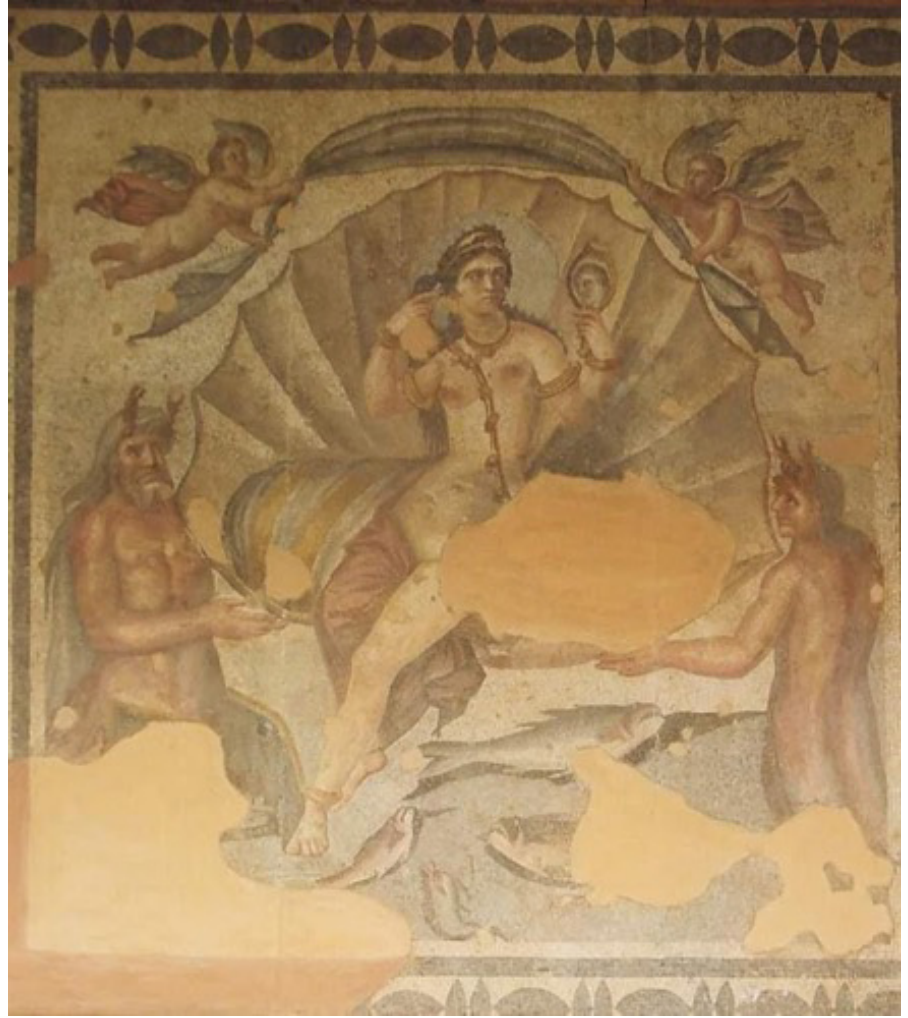
Bugün Zeugma Müzesi'ndeki 2-3. yüzyıla tarihlenen "Aphrodite Doğuş Mozaığı'nde", Aphrodite, anne kavramı arasında metaforik bağ kurulan istiridy ve deniz kabuklarıyla birlikte verilmiştir. Büyük istiridy kabuğunun üstünde tamamen çıplak vaziyette oturmuş pozisyonda tanrıçaya tritonlar, deniz canlıları ve Eros eşlik etmektedir (Önal 2009: 32-33; Blázquez 2011: 145 fig. 12; Özusul 2016: 232). Tanrıçanın doğuş mitosunun betimlendiği bir başka örnekte, Shahba Antik Kenti'ndeki hamam binasının yakınında bulunan özel evlerden birinde yapılan kazılarda bulunmuş, günümüzde Al-Suwayda Müzesi'nde sergilenen mozaiktir (Joudallah 1999: 541; Al-Miqdâd 2008: 84). 2. yüzyıla tarihlenen mozaığın ana sahnesinde, Aphrodite büyük bir istiridy kabuğu içinde mavi ve sarı renkli kumaşlarla süslenmiş kalın bir ipek minderin üzerinde oturmaktadır. Tanrıçanın içinde bulunduğu istiridy kabuğu denizin derinliklerinden yükselten iki Kentaur betimlenmiştir (Res. 2). Tam oryantal bir figür olarak tasvir edilen Aphrodite, çok çeşitli süs eşyaları ve mücevherlerle süslenmiştir. Başın üstündeki taç, boynunda altın bir kolye, kollarında pazubentler ve bilezikler ve ayaklarında halhaller ile süslenmiştir. Ayrıca göğsünde bandocu tarzında "Bandolier Kette" göğüs süsü bulunmaktadır. Tanrıçanın başının etrafı yuvarlak mavi hale ile çevrilmektedir (Joudallah 1999: 542).

Günümüzde Paris Louvre Müzesi'nde sergilenmekte olan 2. yüzyıla tarihlenmiş "Paris'in Seçimi (Iudicium Paridis)" adlı mozaikte, Aphrodite, Hera ve Athena ile birlikte görülür. Ortadaki Hera'nın solunda betimlenen Aphrodite, diğer tanrıçalarla birlikte yüksek bir kayanın üzerindedir. Oturur pozisyonda, giyimli, dolgun vücut hatlarına sahip olan tanrıça, arkasındaki sütuna yaslanmış, sol elinin avucunu kayaya dayamış vaziyettedir ve asası önde sol omzuna doğru yaslı bir şekilde durmaktadır. Kahverengi saçları geriye doğru sarkmakta ve başını bir taç süslemektedir (Balty 1997: 55; Önal 2009: 29; Dunbabin 2012: 163 fig. 166).

Aşk, güzellik, sevmeye, sevişmeye, bereket ve sadece yasak aşkı değil aynı zamanda yasal olan evliliklerdeki aşkı da koruyan Aphrodite, ölümlü ya da ölümsüz birçok ilişkisi olmasına rağmen sadece topal, çelimsiz tanrı Hepaistos'la evlenmiştir (Erhat 1996: 125). Hepaistosla olan evliliğinde onu birçok kez yaşadığı aşklar ile aldatmıştır. Aphrodite'nin yasak aşk mitlerinden Aphrodite ve Adonis'in arasındaki aşk miti, mozaikler üzerinde çok kez kullanılan bir konudur.

## Resim 2

Aphrodite Doğuş Mozaïği, Al-Suwayda Müzesi (Boulad 2023: res.5).



Suriye kökenli olan bu mitle, Anadolu'da Antiocheia mozaiklerinde, Doğu'da Yunanistan ve Kuzey Afrika mozaiklerinde, batı da ise Lixus, Mauretania Tingitana ve Hispanya'da bulunan mozaiklerde karşılaşıyoruz (Blázquez 2015: 1). Bunlardan bir tanesi Antakya Müzesi'nde sergilenen Adonis'in vedasının anlatıldığı mozaiktir. Adonis ayakta, belden yukarısı açık bırakılacak vaziyette bedenine himation sarılmış şekildedir ve sol koluna yaslanmış iki adet av mızrağı bulunur. Aphrodite ise ayakta, chiton giymiştir. Sağ kolu bileziklerle süslenmiş Aphrodite'nin elinde ise asası bulunmaktadır. İki aşığın ortasında pelerinli bir Eros tasvir edilmiştir (Levi 1947: 338 fig. 136; Blázquez - Cabrero 2012: 44 fig. 1; Dunbabin 2012: 181 fig. 194; Blázquez 2015: 6 fig. 6).

Aphrodite'nin yasak aşkları silsilesine savaş tanrısı Ares ile olan birlikteliğini de ekleyebiliriz. Antik Çağ görsel sanatlarında çokça bu birlikteliğin betimlemeleriyle karşılaşıyoruz. Pompei'de bulunan bir fresko üzerinde başındaki tacı ve boynuna, kulaklarına, kollarına taktığı ziynet eşyalarıyla yarı çıplak olarak betimlenmiş Aphrodite, ona arkadan arkadan sarılır pozisyonundaki Ares'e yaslanır vaziyette betimlenmiştir. Ayrıca freskoda Erosla birlikte Aphrodite ve Ares'in çocuklarından Phobos'ta yer almaktadır<sup>1</sup>. Yine Pompei'deki bir fresko örneğinde de oturur vaziyetteki taçlı Aphrodite'nin arkadan göğsünü okşar vaziyette verilmiş, gösterişli miğfer takmış Ares ve çıplak Eros betimlenmiştir<sup>2</sup>.

1 <https://www.theoi.com/Olympios/AphroditeLoves.html>

2 <https://www.theoi.com/Gallery/F9.1.html>

Aphrodite'nin mitlerinin işlendiği mozaik tasvirlerinde tanrıçayı çoğu kez yardımcılarıyla birlikte görürüz. Makalenin konusunu oluşturan mozaik panosunda Aphrodite'nin arkasından dolanan, giyimli ve sadece sağ kısmı görünen genç kadın figürü sağ elinde tuttuğu çelenk ile Aphrodite'yi taçlandırarak ona hizmet eder gibi görünmektedir. Bu figür Aphrodite'nin kişisel yardımcıları olan "Üç Güzeller'den (Kharit)" biri olmalıdır.

Okeanos'un kızı Eurynome ile Zeus'un kızları olan Kharitler<sup>3</sup>, insanları ve tanrıları mutlu eden tanrıçalardır. Tanrıçaların tüm tanrılarla ilişkisi vardır ancak en çok Aphrodite ile ilişkilidir ve ona hizmet ederler (Harrison 1986: 191; Karaosmanoğlu 2005: 95; Gündoğdu 2016: 3). Aphrodite ile olan yakın ilişkilerini Pausanias'ta dile getirmiştir (Stewart 1990: 224). Aynı zamanda Hesiodos'ta Kharitler'in en genci Aglai, Hepaistos ile evli gösterir (Erhat 1996: 429). İlayda'da ise tanrı, Kharitlerden Kharis ile evli olarak geçer (Hom.II. XVIII, 382).

Mersin'deki Poiminos Hamamı'nın zeminde bulunan Narlı Kuyu Mozaığı'nde Kharitler betimlenmiştir. 4. yüzyılın son çeyreğine tarihlenen mozaikte Kharitler'in üçü de verilmiştir (Al-Miqdâd 2008: 207). Ayrıca Shahba antik kentinin güneydoğu tarafında yer alan evlerden birinde 1960'larda bulunmuş ve Shahba Arkeoloji Müzesi'nde sergilenmekte olan 3. yüzyılın ikinci yarısına tarihlenen mozaikte Kharitler üçü bir arada betimlenmiştir (Will 1953: 28; Balty 1981: 410). Her iki mozaikte Kharitler, birbirlerinin ellerini tutan ve dans eden pozisyonda, strophion<sup>4</sup> giyen ortadaki kız dışında, çıplak olarak tasvir edilmişlerdir.

Aphrodite'nin Kharitler'in bir tanesiyle beraber görüldüğü mozaik örneği ise 1963 yılında Shahba antik kentindeki hamamların güneydoğusunda bulunmuş olan Odysseus'da geçen Aphrodite ve Ares efsanesinin anlatıldığı mozaiktir (Nofel 2010: 71). Muhtemelen Philippus Arap'ın Villası'nda tricliniumun zemini süsleyen bu mozaik, günümüzde, Shahba Müzesi'nde sergilenmektedir (Al-Miqdâd 2008: 182) (Res. 3). 4. yüzyılın ikinci çeyreğine tarihlenen mozaığın alt ve üst kısımlarında eksik vardır, ancak geri kalan kısmı ile ana konu tanımlanabilmektedir (Balty 1977: 60). Sahnenin ana figürleri olan Aphrodite, mozaığın sol tarafında, sevgilisi Ares ise sağ tarafında betimlenmiştir. Bir kaide üzerindeki sütuna dayanan Aphrodite'nin adı sağ elinin altında, ΑΦΡΟΔΕΙ-TH şeklinde iki sıraya bölünmüş olarak yazmaktadır. Yazıtın varlığından dolayı figürler rahatça tanınabilmektedir (Zayed 2012: 277).

3/4 pozisyonda betimlenen Aphrodite, sağ kolunu bir sütuna yaslanmış olarak durmaktadır. Sağ elinde, üst kısmı başının arkasından çıkan ve sağ omzuna yaslanan bir skeptron tutmaktadır. Sevgi ve tutku dolu gözlere sahip olan tanrıça, sol elini ise Ares'e doğru uzatmıştır. Sağ bacağına sol bacağının üstünde koyması nedeniyle beli Ares'e doğru eğim yapmış şekildedir (Balty 1977: 60). Tanrıçanın başının etrafında yuvarlak bir hale ile çevrelenmiştir (Balty 1977: 144 pl. X.1). Aphrodite, vücudunun üst kısmı çıplak, alt kısmı ise sol uyluğunu örten, leğen kemiğinin etrafında toplamış ve sağ elini altına koyduğu bir himation giymektedir. Himation, şeffaf ve yumuşak olup, dış kısmı altın ve sarı renklerde, iç kısmı ise şeffaf mavi renkte yapılmıştır (Al-Miqdâd 2008: 183). Tanrıçanın boynu uçları renkli taşlarla süslü altın uzantıları olan bir kolye ile kolları ve el

3 Karaosmanoğlu 2005: 95; "Kharit, "Xáρις" sözcüğünün çoğulu olan "Xáριτες"ten gelmektedir" Liddell - Scott 1966: 778; Grimal 1997: 380; Akşit 2003: 99 vd.; Latince Gratia diye anılan üç güzellerin kelime anlamı zarafet, çekicilik, şefkat ve lütuftur. Harrison 1986: 191; Kabağağaç - Alovera 1995: 262.

4 Göğüs bandı (Karataş 2020: 445-488).

## Resim 3

Aphrodite-Ares Mozaïği, Shahba Müzesi  
(Boulad 2023: res.69).



bilekleri ise bilezikler ile süslenmiştir. Ayrıca boynun sağ tarafından uyluğun sol tarafına kadar uzanan, bandolier kette, çapraz altın bir kolye takmaktadır. Başında taç bulunmaktadır. Sarı renkli ve alnının ortasında iki bölüme ayrılan saç, arkaya örgüler şeklinde sol omzuna inmektedir. Gözlerinin arasında dövme benzeri bir süsleme bulunmaktadır. Ayrıca, mavi gözleri, küçük ağız, dolgun yüzü ve kalın kaşları ile Aphrodite güzel ve kadınlık vasıfları vurgulanacak şekilde betimlenmiştir. Göğüsleri iki küçük daire şeklinde betimlenmiş ve vücudunun alt kısmının oldukça dolu ve şişman verilmiştir.

Sahnenin ikinci ana figürü olan Ares'in adı sol omzunun yanına APHC yazmaktadır (Zayed 2012: 278). Tanrının, Aphrodite'nin başını çevreleyen haleye benzer şekilde, başının etrafında yuvarlak bir hale betimlenmiştir. 3/4 pozisyonda dimdik, tamamen çıplak, arkası sahneye dönük, sağında bulunan Aphrodite'ye doğru bakmakta olan tanrı, sol bacağına sağ bacağına üzerine sararak yani ayakları çaprazlamasına koymuş vaziyette durmaktadır. Sarı, kısa ve kalın saçlı olan Ares, Aphrodite'nin mızrağından daha uzun olan mızrağına yaslanmaktadır. Vücudundan çıkardığı mavi renkteki himationu sol koluna sarılıdır ve aşağıya düşmektedir (Al-Miqdâd 2008: 184; Zayed 2012: 279). Aphrodite'nin arkasında Üç Güzeller'den biri olan genç bir kadın olarak Kharis betimlenmiştir. Kharis'in başının yanında XAPIC yazmaktadır. Mavi ve mor renklerde kollu uzun bir chiton giyen figürün, sadece sol üst kısmı görülmektedir (Zayed 2012: 277). Kharis'in saçları, piramidal üçgen biçimli toplanmış ve üç halkalı bir toka ile sarılmıştır. Aphrodite'ye doğru bakmakta, sol elinde tuttuğu çiçek çelengi ile Aphrodite'yi taçlandırarak gibi görünmektedir. Sahnenin dördüncü figürü Euphoria<sup>5</sup>, Ares'in sağ tarafında olup, Ares'e dikkatlice bakar

5 Euphoria'nın aşıklara edep ve ahlak öğretmek gibi bir rolü vardır.

vaziyette betimlenmiştir. Şan, ihtişam ve erdem anlamına gelen Euphoria adı, sol omzun yakınlarında, EYIP-III A yazıtı bulunmaktadır. Mozağin sağ üst köşesinde beşinci figür olarak Skope<sup>6</sup> tasvir edilmiştir. Başının yanına CKOPII yazıtı bulunmaktadır. Bir kayanın üzerinde sağ tarafına yaslanmış yerde otururken tasvir edilmiş, tüm bedenini kapatan, geniş kollu uzun kahverengi bir chiton giyen Skope'nin başında taç bulunmaktadır. Kulakları altın küpelerle süslenmiştir. Sol elinde küçük bir yelpaze olarak kullanılmış olabilecek ve kalp şeklinde bir çiçekle biten bir dal tutmaktadır (Balty 1977: 58). Mozaikte son olarak, Ares'in silahlarıyla oynayan çıplak ve kanatlı altı tane Eros görülmektedir (Al-Miqdâd 2008: 186). İkisi Aphrodite'in önündedir ve biri Aphrodite'in solundaki, mavi çerçeveli büyük yuvarlak sarı bir kalkanı, uzun bir iple kırmızı bir direğe bağlarken onunla büyük zorluklarla oynamaya çalışırken betimlenmişlerdir. Dördüncüsü, Ares'i sol uyluğunun üzerinden iki eliyle iterek durmaktadır. Son iki Eros ise, üst tarafta, mozağin ortasında uçarken, Ares'in miğferini tutmaktadırlar. Aphrodite'nin arkasında kuru dallarla ağaç gövdesi betimlenmiştir. Bu olasılıkla olayın kış mevsiminde olduğuna bir vurgudur (Zayed 2012: 280).

### Karşılaştırma

Literatürde Aphrodite ve Kharitlerin beraber yer aldığı mozaikler oldukça sınırlı sayıdadır. Tanrıçayı, mozaik betimlemeleri üzerinde çoğunlukla doğuş mitosuyla veya Adonis ile beraber görebiliriz. Kharitler ise Antik Çağ görsel sanatlarda genellikle, dans eden pozisyonda, üçünün bir arada olduğu alışıla gelmiş betimleriyle karşımıza çıkar.

Aphrodite ve Kharitler'in bir arada bulunduğu nadir örnek Shahba'da bulunan Aphrodite Ares mozaığıdır. Çalışma konumuzu oluşturan mozaik panosunda Aphrodite ve Kharitler'den olan Kharis'in betimlemesine benzer örnek olması açısından karşılaştırabileceğimiz en uygun mozaik örneği Suriye kökenli Shahba Aphrodite-Ares mozaığıdır.

Shahba Aphrodite-Ares mozaığı, 3.04 x 3.04 m ölçülerinde olup, üzerinde toplam altı figür betimlenmektedir. Mozağin sol tarafında Aphrodite betimi bulunmaktadır. Konuralp Müzesi'ndeki Aphrodite mozaığı ise 1.28 x 1.02m ölçülerindedir ve toplam üç figür betimlenmiştir. Aphrodite mozaik panosunun sağ tarafında verilmiştir. Her iki mozaikte tanrıça, 3/4 duruşta. Shahba mozağında sağ kolunu, Konuralp mozaik panosunda ise sol kolunu taş bir sütuna yaslanmış vaziyettedir. Her iki mozaik betiminde tanrıça elinde tuttuğu, tuttuğu el yönünde, üst kısmı baş arkasından çıkıp, omuzlarına yaslanan skeptron tutmaktadır.

Shahba mozağindeki Aphrodite'nin, vücudunun üst kısmı çıplak, alt kısmı ise sol uyluğunu örten, leğen kemiğinin etrafında toplamış ve sağ elini altına koyduğu bir himation giymektedir. Konuralp mozaik panosunda ise tanrıça tam tersi yönde yine vücudunun üst kısmı çıplak bir şekilde, alt kısmı ise sağ uyluğunu örten, leğen kemiğinin etrafında toplamış ve sol elini altına koyduğu bir himation giymektedir. Her iki mozaikte tanrıçanın başının etrafı yuvarlak bir hale ile çevrelenmiştir. Yine her iki mozaikte tanrıçanın başında taç bulunmaktadır. Tanrıçanın saçları, iki örnekte de alınının ortasında iki bölüme ayrılmış, arkaya örgü şeklinde inmektedir. Sadece örgüler, Shahba mozağında sol omzuna inerken, Konuralp'teki örnekte sağ omzuna düşmektedir.

6 Yüksek yer veya dağ başı anlamına gelmektedir.



İki örnekte de benzer şekilde tanrıçanın boynunda uzantıların uç kısımları top şeklinde olan bir kolye bulunmaktadır. Fakat, Shahba örneğinde bu kolyenin uç kısımları renkli taşlarla süslüdür. Ayrıca tanrıçanın taktığı, bandolier kette, Konuralp Müzesi'ndeki örnekte yoktur. Her iki örnekte tanrıçanın, kolları ve el bilekleri ise bilezikler ile süslenmiştir.

Bahsi geçen iki mozaikte, küçük ağzı, dolgun yüzü ve kalın kaşları ile Aphrodite'nin benzer ifadeye olduğu görülür. Güzel ve kadınlık vasıfları vurgulanacak şekilde betimlenmiş olan tanrıçanın her iki mozaikte göğüsleri küçük ve vücudunun alt kısmı oldukça dolu ve şişman verilmiştir.

Aphrodite betimindeki büyük benzerliklere, her iki mozaikte de betimi bulunan Kharis tasvirinde de karşılaşıyoruz. Her iki mozaikteki Kharis, kollu uzun bir khiton giymiş, Aphrodite'nin arkasından dolanıp, elinde tuttuğu çelenkle tanrıçayı taçlandırma hamlesinde görülür. Shahba mozaïğinde Kharis'in sol tarafında yazıt bulunurken, Konuralp örneğinde herhangi bir yazıt bulunmamaktadır. Konuralp Aphrodite mozaik panosunda Aphrodite ve Kharis'in üst kısmında uçar pozisyonda, elinde çelenk tutan bir tane Eros betimi bulunurken, Shahba'daki Aphrodite ve Kharis'in yine üst kısmında bulunan eroslar iki tanedir ve Ares'e ait olan miğferi karşılıklı durarak uçlarından tutmaktadır. İki örnekteki benzer figürlerin arka fonunda bir sütun ve yaprakları dökülmüş kuru dallar betimlenmiştir. Dış mekâna vurgu yapan bu pastoral fondan mevsimin kış olduğunu göstermek istenmiş olmalıdır. Yüzlerin kesişme noktalarını göstermeye katkı sağlaması ve üzerlerinde yaşam belirtilerinin görülmesini sağlaması için figürlerin vücutlarını çevreleyen gölgeler kullanılması diğer ortak bir özelliktir. Pastoral bir mekânda betimlenen Aphrodite ve Kharis tasvirlerinin her iki mozaikteki benzerliğine karşın, Shahba mozaïği, Konuralp Müzesi'ndeki mozaik panosundan daha büyüktür. Buna ek olarak Shahba mozaïğinde Aphrodite ve Kharis'le birlikte Ares, Skope, Euphoria'da betimlenmiştir.

## Değerlendirme ve Sonuç

Suriye, bulunduğu coğrafi konum ve stratejik önemi itibarıyla birçok uygarlığa ev sahipliliği yapmıştır. Roma İmparatorluğu'nun doğudaki en geniş topraklara sahip olan Suriye eyaleti, imparatorluğun zengin ve gösterişli, önemli eyaletlerinden biridir. Bölgenin sahip olduğu eski çağ medeniyetlere ait zengin mirası, Roma İmparatorluğu'nun ayrıcalık tanıdığı önemli eyaletleri arasında olmasına sebep olmuştur.

Yüzyıllar boyunca birçok istilaya maruz kalan bu topraklarda 2013 yılında tarih bir kez daha tekerrür etmiştir. Bahsi geçen yıldan itibaren hızlı bir şekilde güç kazanan silahlı örgüt İŞİD operasyonlar düzenlemiş, bölgede kaosa neden olmuştur. Tüm bu iç savaşla birlikte, bölgenin zengin kültürel mirası zarar görmüştür. Bölge, arkeolojik eserlerin yağma ve kaçakçılığında da gün geçtikçe kötüye giden bir manzaranın merkezine oturmuştur. İŞİD'in ülkede yaptığı yasa dışı eski eser ticaretinin durak noktası Türkiye olmuştur. İncelediğimiz Aphrodite Mozaik panosunun da müzeye geliş nedeni bu duruma örnek teşkil etmektedir. Konuralp Müzesi'nden alınan bilgiler doğrultusunda, Suriye'den Avrupa'ya götürülmek üzereyken, Düzce sınırlarında yakalanıp, müsadere yoluyla müzeye alınan Aphrodite mozaik panosunun kökeninin neresi olduğu bilgisini vermektedir.

Bir Antik Çağ sanatı olan Helenistik Sanat, imparatorluğun egemen unsuru olarak fethedilen toprakların kültürü ile harmanlanarak var olmaya devam etmiş, bir karma kültür olarak gelişim göstermiştir. Bölgenin mozaik sanatında yerel karakterleri ile birlikte Helenistik sanat geleneğinin etkileri de mevcuttur.

Çalışmada, konumuzu oluşturan hizmetkarı Kharis ile birlikte betimlenmiş Aphrodite mozaik panosu, çok benzeri olan Shahba Aphrodite-Ares mozaïği ile karşılaştırma yapılmıştır. Her iki mozaikteki Aphrodite ve Kharis betimlemelerinin aynı özellikler gösterdiği gözlemlenmiştir. İmparatorluğun Syria eyaletinde bulunmuş mozaikler incelendiğinde, günlük yaşamdan kesitler, deniz canlıları tasvirilerinin yanı sıra mitolojik konuların tasvirlerine çok yer verildiği gözlemlenmiştir. Özellikle aşkın, güzelliğin, ideal kadın tipinin temsilcisi olan Aphrodite betimlemeleri bölgenin mozaik sanatının çok sevilen konularından olduđu aşıkardır. Özellikle Shahba mozaiklerinde şimdiye kadar bulunmuş olan Aphrodite-Ares, Aphrodite'nin Dođuşu ve Üç Güzeller gibi Aphrodite ile ilgili konular tasvir edilmiştir.

## Kaynaklar – Bibliography

- Akşit 2003 İ. Akşit, Mitoloji Ege'nin İki Yakasının Öyküsü, İstanbul.
- Al-Miqdád 2008 H. Al-Miqdád, Al Füseyfisa'a Al Suriya ve Al mu'tekidât Al diniyye Al Kadime, Şam.
- Balty 1977 J. Ch. Balty, Mosaïques Antiques de Syrie, Brussels, Soledi.
- Balty 1981 J. Ch. Balty "La Mosaïque Antique au Proche-Orient I. Des origines à la Tétrarchie", Aufstieg und Niedergang der Römischen Welt 12.2, 347-429.
- Balty 1995 J. Ch. Balty, Mosaïques Du Proche-Orient, Paris.
- Balty 1997 J. Ch. Balty, "Les Mosaïque De Shahba – Philippopolis: Chronologie, Ateliers, Commanditaires", AAS X, 49-61.
- Blázquez 2011 J. M. Blázquez, "Mythology in Mosaics of Zeugma and Hispania. Similarities and Differences", M. Şahin (ed.), XI. Uluslararası Antik Mozaik Sempozyumu, Bursa, 137-162.
- Blázquez 2015 J. M. Blázquez, "The Myth of Aphrodite and Adonis in Roman Mosaics of Jordan, Arabia, Antioch, Mauretania Tingitana and Hispania", JMR 8, 1-16.
- Blázquez - Cabrero 2012 J. M. Blázquez - J. Cabrero, "Antioch Mosaics and their Mythological and Artistic Relations with Spanish Mosaics", JMR 5, 43-57.
- Boulad 2023 S. Boulad, Roma İmparatorluk Dönemi Philippopolis (Shahba) Mozaiklerinin İkonografisi, Yayınlanmamış Yüksek Lisans Tezi, Selçuk Üniversitesi, Konya.
- Delivorrias 1984 A. Delivorrias "Aphrodite", LIMC II.1, 2-176.
- Dunbabin 2012 K. M. D. Dunbabin, Mosaics of the Greek and Roman World, Cambridge.
- Erhat 1996 A. Erhat, Mitoloji Sözlüğü, İstanbul.
- Harrison 1986 E. B. Harrison "Charis, Charites", LIMC III.1, 191-210.
- Grimal 1997 P. Grimal, Mitoloji Sözlüğü - Yunan ve Roma, S. Tamgüç (çev.), İstanbul.
- Gündoğdu 2016 S. Gündoğdu, Bandırma Arkeoloji Müzesi'ndeki Üç Güzeller (Kharitler) Adak Kabartması, Yayınlanmamış Yüksek Lisans Tezi, Atatürk Üniversitesi, Erzurum.
- Joudallah 1999 F. Joudallah, Suriya Neb'u Al Hazârât Tarih ve Coğrafiye Ehemm AlMevaki'i Al eseriyye, Şam.
- Kabağaç - Alova 1995 S. Kabağaç - E. Alova, Latince Türkçe Sözlük, İstanbul.
- Karaosmanoğlu 2005 M. Karaosmanoğlu, Mitoloji ve Ege'nin Tanrıları, Erzurum.
- Karataş 2020 S. Karataş, "Greek Cults And Their Dress-Codes: The Regulations Of Greek Sanctuaries For Clothing, Colour, And Penalties Against Misbehaviour", REA, T. 122, 445-488.
- Levi 1947 D. Levi, Antioch Mosaic Pavements, Princeton.
- Liddell - Scott 1966 H. G. Liddel - R. Scott, A Greek-English, Oxford.
- Nofel 2010 U. Nofel, Al Muşahid Al Usturiyye Fi Alfuseyfisa'a Al Suriye Khilal Al asr-ı Al Romanii, Şam.
- Önal 2009 M. Önal, A Corpus Zeugma Mosaics, İstanbul.
- Özslu 2016 E. Özslu, Aphrodite'nin Doğuşu Moziği. Şehr-i-Ayntab-i-Cihan Gaziantep, Ankara.
- Stewart 1990 A. Stewart, Greek Sculpture I-Text, New Hafen.
- Zayed 2012 M. Zayed, "Diraset Lil Mevzûat Al Usturiyye Al Musavvira Alâ Füseyfisa'a Mıntakati Shahba BiSuriya", Arap Arkeologlar Genel Birliğı Dergisi 13, 260-320.

