

**Türk-İslam Dönemi Eğitim Yapılarına Müze İşlevinin Kazandırılması ve Müzelerin
Eğitim Fonksiyonu: 13.yy Konya Örnekleri**
Sasani and Muslim Sieges of Jerusalem in the VII. Century

Yağmur Turunğ DOĞAN

Van Yüzüncü Yıl Üniversitesi, Sanat Tarihi Bölümü Doktora Öğrencisi, yagmur.turun@gmail.com,
ORCID: 0000-0001-9187-8078

Makale Türü / Article Type

Geliş Tarihi / Date Received

12 Ekim 2024 / October 2024

Kabul Tarihi / Date Received

19 Aralık 2024 / December 2024

Yayın Sezonu / Issue

Haziran – Aralık 2024 / June – December 2024

Sayı / Issue

18

Atıf / Cite as: Yağmur Turunğ Doğan. "Türk-İslam Dönemi Eğitim Yapılarına Müze İşlevinin Kazandırılması ve Müzelerin Eğiti Fonksiyonu: 13.yy Konya Örnekleri". *Katre Uluslararası İnsan Arařtırmaları Dergisi – Katre International Human Studies Journal* 2024),

İntihal / Plagiarism: Bu makale, en az iki hakem tarafından incelenmiş ve intihal içermediği teyit edilmiştir. / This article has been reviewed by at least two referees and confirmed to include no plagiarism. <https://dergipark.org.tr/tr/pub/katre/policy>

Copyright © Published by İstanbul İlim ve Kültür Vakfı / Istanbul Foundation for Science and Culture, İstanbul, Turkey. All rights reserved.

Türk-İslam Dönemi Eğitim Yapılarına Müze İşlevinin Kazandırılması ve Müzelerin Eğitim Fonksiyonu: 13.yy Konya Örnekleri

Öz

Hayatın her alanında olduğu gibi geçmişte inşa edilen tarihi yapılarda da zamanın akışıyla oluşan tahribat elbette olağan bir durumdur. İnsan faktörünün yanı sıra doğal afetlerin de etkisiyle tarihi yapıları korumak oldukça güçleşmiştir. Bu yıkıcı etkilerin en aza indirgenerek tarihi yapıların ayakta kalmasının sağlanması önemli bir koruma problemidir. Bu amaçla koruma yöntemlerinden biri olan yeniden işlevlendirme yöntemi mühim bir yer tutmaktadır. Bilhassa yeniden işlevlendirilen yapının, geçmişin izlerini ve ruhunu taşıması, günümüzde ona uygun düzenlemeler ve uygulamalarla mümkün görünmektedir. Bu çalışmada Konya’da müze işlevi kazandırılan 13.yy’a ait üç eğitim yapısı, tarihi dokuyu koruma ve yaşatma adına mekân kurgusu açısından ele alınmıştır. Ayrıca ele alınan tarihi eserlerin özü itibarıyla eğitim yapısı olması sebebiyle, günümüzde müzelerin önemli bir işlevi olan eğitim fonksiyonuna vurgu yapılmıştır. Bu amaçla, sergilenen eserlerin nasıl imal edildiğine ve çeşitli eğitim faaliyetlerinin ne şekilde uygulanabileceğine dair bazı değerlendirmelerde bulunulmuştur.

Anahtar Kelimeler: Koruma, yeniden işlevlendirme, eğitim, müze, Konya

Abstract

As in all areas of life, the destruction caused by the flow of time in the historical buildings built in the past is of course a normal situation. Protecting historical buildings has become very difficult due to natural disasters as well as the human factor. Ensuring that historical structures survive by minimizing these destructive effects is an important protection problem. For this purpose, the re-functioning method, which is one of the protection methods, has an important place. In particular, it is possible for the structure, which has been re-functioned, to bear the traces and spirit of the past, with the appropriate arrangements and applications. In this study, three educational structures belonging to the 13th century, which has been brought to the museum function in Konya, have been handled in terms of space setting in order to protect and survive the historical texture. In addition, due to the fact that the historical artifacts discussed are educational structures, the education function, which is an important function of museums today, has been emphasized. For this purpose, some evaluations have been made about how various educational activities can be applied on how the works exhibited are created.

Keywords: Education, museum, protection, refunctioning, Konya

Giriş

Yapıların inşa edilmiş amacı insandır. Bu nedenle insanlar tarafından kullanıldıkça ayakta kalış ömürleri uzamaktadır. İnsanların terk ettiği yapılar zamanın tahribatına karşı direnememekte ve kaybolmaya yüz tutmaktadır. Bu amaçla geçmişte inşa edilmiş kültürel miras değeri taşıyan yapılar, yine insanlar için faal oldukları sürece kimliklerini koruyup süreklilik kazanmaktadır.

Geçmişte anıtların onarılması hususunda, yalnızca yapının ayakta kalmasını sağlamak amacıyla tahrip olan kısımlarının yenilenip tamamlanarak bütünlüğünü korumak üzere bir anlayış hâkimdi. Bugün anıtlar hem bu kapsam hem farklı bir bakış açısıyla değerlendirilip onarılmaktadır. Özellikle benimsenen uygulama, anıtların yeniden kullanıma açılması olmuştur. (Ahunbay, 2007:8)

Kültürel miras değeri taşıyan eserler, ait oldukları çağın sosyal, kültürel, ekonomik durumlarını ve ait oldukları dönemin sosyal hayatını yansıtmaları açısından önemli bir kaynaktır. Kültür varlıklarının korunması, kültürel mirasın gelecek nesillere aktarılmasında mühim bir yer tutmaktadır. Ancak tarihi yapılar, sosyal, ekonomik ve kültürel faktörlere bağlı olarak zamanla özgün işlevini yerine getirememektedir. Taşınmaz kültür varlıklarını koruma konusunda benimsenen yaklaşımlardan biri, yapının yeniden işlevlendirilmesi ile güncel hayata ve kullanıma adapte edilerek yaşatılması şeklinde olmuştur. (Gökçe, 2018:1)

İşlev değişikliği, tarihi yapıların özgün işlevlerini çevresel, ekonomik ve sosyo-kültürel faktörlerin değişimi gibi sebeplerle devam ettirilememesi sonucu uygulanabilmektedir. Bu uygulamanın esasında yapının mimari, sosyal ve kültürel değerlerini korumak, yeni kullanıcı ihtiyaçlarına yönelik mekânsal gereklilikleri yerine getiren müdahaleleri de içeren yeni kullanım olanaklarının oluşturulması yer almaktadır. Yeniden işlevlendirme, tarihi yapıların, fiziksel ve kültürel sürekliliğinin sağlanması ile gelecek nesillere ulaştırılması, yapının yeniden değerlendirilmesi ile ekonomik ve kültürel ortama katkısının sağlanması adına gerekli bir uygulama olarak nitelendirilmektedir. (Gazi ve Boduroğlu, 2015: 59).

Tarihi yapılar yeniden değerlendirilirken yapının bulunduğu konum, mekân teşekkülü, boyutları, yeni işleve uygun olup olmadığı, yeniden işlevlendirilirken yapısal özgünlüğünü kaybedip kaybetmeyeceği, yeni işlevin estetik, kültürel ve tarihsel açıdan yapının önüne geçip geçmeyeceği konuları dikkate alınmalıdır. Kazandırılacak işlevlendirme uygulamasından önce, yapılacak müdahalenin sınırları kesin olarak belirlenmeli, müdahale kararlarında; yapının mimari özelliklerini değiştirecek, geri dönülmez uygulamalardan titizlikle kaçınılmalı; tarihi yapının farklı bir işleve cevap verecek niteliği kazanması öncelikler içinde yer almalıdır (Altınoluk, 1998: 22).

Anıtların değerlendirilmesi aşamasında uygulanan koruma çalışmalarında toplumsal sorumluluğun yanı sıra, var olan kaynakların yeniden kullanımları ile topluma kültürel, ekonomik ve sosyal açıdan birçok fayda sağlanmaktadır. (Kuleli, 1998:138).

Kültürel açıdan sağlanan fayda, eğitimle kalıcı hale getirilebilmektedir. Bu suretle kültürel miras değeri taşıyan anıtlar ve onlardan dönüştürülen müzeler, geçmişin ortak paydasında, çeşitli eğitim faaliyetleriyle buluşabilmektedir. Bu eğitim faaliyetleri müzelerin içeriğine ve hitap ettiği kitlelere göre değişebilmektedir. Örneğin çeşitli müzelerde teknolojinin kullanımıyla daha etkileyici ve kalıcı olması sağlanan dijital uygulamalar tercih edilirken, Etnoğrafik veya kazılardan elde edilmiş çeşitli eserlerin sergilendiği müzelerde ise daha ziyade atölye faaliyetlerine yer verilmesi elbette daha yerinde bir uygulama olacaktır.

Tarihi Yapılarda Koruma ve Yeniden İşlevlendirme

Koruma, toplumsal, mekânsal ve kültürel devamlılığın sağlanması için, insanoğlunun maddi kültür birikimlerini, yeni ortaya koyduğu mekânsal ve maddi ürünler ile uyumlu hale getirerek, giriştiği çabaların bütünüdür. (Alkan, 1993)

Kültürel miras değeri taşıyan yapılar, bünyesinde barındırdıkları somut ve somut olmayan değerleri nedeniyle korunmalıdır. Kültür varlıklarının mekânsal kurgusu, teknik detayları gibi fiziksel özelliklerinin yanı sıra kimlik, belge, anı, ekonomik gibi somut olmayan değerleri de tarihi yapının korunmasında önemli bir etken olmuştur (Eldek Güner, 2017: 78).

Maddi kültür varlığı olan tarihi yapılar, çevre içinde güncel hayata üç boyutlu olarak katılmaktadır. Bu katılım fiziksel, işlevsel ve simgesel olarak gerçekleşmektedir. Sadece seyredilen ya da sadece kullanılan yapıların elbette estetik birer değerleri vardır. Kısaca gündelik yaşama aktif bir şekilde katılmalar önemlidir (Kuban, 2000)

Tarihi sürekliliğin sağlanması, topluma sağlıklı bir tarih bilinci kazandırılması için anıtların korunmaları elzemdir. Bireyin sağlıklı olarak toplumsallaşabilmesi, kültürün devamlılığı bilincini edinebilmesi için, yaşadığı çevre ona geçmişin izlerini, simgelerini aktarabilmelidir (Tekeli, 1989).

Var olduğu dönemdeki insan ihtiyaçlarını karşılamak üzere inşa edilen anıtsal yapıların, hem günümüzde kullanılabilmeleri hem ileride sağlıklı olarak ayakta kalabilmeleri ancak yapıldığı dönemin özellikleriyle bağdaşan yeni işlevler verilerek kullanılabilirliğiyle mümkün olmaktadır. Yeniden kullanım kavramı, koruma kavramının bir bileşenidir (Eroğlu ve Yıldız, 2010)

Anıtsal yapıların özgün durumlarına zarar verilmeden korunması ve onların çağdaş ihtiyaçlara cevap verebilecek nitelikte kullanılması, koruma işlevinin vazgeçilmez bir esası olmuştur (Tapan, 2007).

Özgün işleviyle kullanılmayan tarihi yapılara yeni fonksiyonlar verilirken sahip olduğu bir takım değerlerden keskin hatlarla ayrılmamasına dikkat edilmelidir. Günümüzde bir hamam, bir medrese ya da bir sarayı yapıldığı günkü işlevi ile kullanmak mümkün değildir. (Tayla, 1998). Bu sebeple anıtsal yapılara, estetik ve tarihi bir takım değerlerini kaybettirmeyecek şekilde yeni işlevler kazandırılarak kullanıldığı süreç içerisinde de bakımlarının yapılması sağlanmaktadır. (Yıldız, 2003: 44)

Nitelikli koruma uygulamasında, öncelikle yapının güncel durumunun ve yıpranma nedenlerinin sağlıklı bir tespitinin yapılması, koruma uygulamalarının ilk aşamalarındandır. Çevresel, sosyal, ekonomik, işlevsel, teknolojik eskimelerde, korunacak yapıyı güncel hayata kazandırırken yerine getirilecek müdahale kararlarını doğrudan etkilemektedir. (Eroğlu ve Yıldız, 2010)

Tarihi yapıların yeniden kullanımlarında karşılaşılan problemlerin başında kültürel değişim kavramı ile mekânsal ve sosyal sürekliliğin sağlanması gelmektedir. Temel olarak sosyal süreklilik, çevresel değerleri oluşturan yerel kimliğin korunması şeklinde tanımlanabilmektedir (Göçer, 2003).

İşlevini kaybeden ya da işlevinin gereklerini yerine getiremeyen anıtsal yapılar, insan yaşamı ile bütünleştirildiği ve bu bağlamda belirli ihtiyaçları karşılayabildikleri sürece korunabilmektedir. Tarihi yapıları korumanın en sağlıklı yolu, onları insan kullanımına sunmaktır. Böylelikle bu yapıların belirli aralıklarla bakımlarının yapılması zarureti doğmaktadır.

Fakat bu yapıların kullanımı, kesinlikle yapıların tarihi kimliğine saygılı bir amaç çerçevesinde olmalıdır. Yani yeni işlev, yapı için bir amaç olmamalı; yapının kültür varlığının sürekliliği için bir araç olmalıdır (Yaldız, 2003: 47).

Müzelerin Eğitim Fonksiyonu

Uluslararası Müzeler Konseyi (ICOM) müzelerin tanımını şu şekilde güncellemiştir: “Toplumun gelişmesine hizmet eden kar amacı gütmeyen; insanlığın ve çevresinin somut ve soyut mirasını eğitim, çalışma ve beğeni amaçları çerçevesinde edinen, muhafaza eden, araştıran, iletişime geçen ve sergileyen halka açık daimi kurumlardır.”(Atagök, 1999:6)

Müzeler, kültür tarihine ait eserleri koruma ve sergileme işlevini yerine getirirken; yayınları, eğitim programları, sanatsal ve kültürel etkinlikleri ile de toplumun eğitimine katkıda bulunmaktadır. Eğitim amaçlı müzede yapılan tüm etkinlikler tarih bilincinin oluşmasını, düşünmeyi ve öğrenmeyi sağlamaktadır. (Kuruoğlu, 2002: 276)

Müzenin toplanan eserleri koruma, saklama, bilimsel yayın yapma ve bu yayınları halka sunma gibi hizmetleri vardır. 20. yüzyıldan itibaren asıl amaç, kültür ve bilimin toplumun tüm kesimlerine aktarılmasıdır. Bu anlamda müzelerin eğitim fonksiyonu, mühim bir yer tutmaktadır. Çağdaş müzeler, ziyaretçilerin gezip keşfettiği ve öğrenmekten zevk aldığı kültür merkezleridir (Atagök, 1982: 2).

Zengin bir öğrenme ortamı sunan müzelerin kültür, iletişim, öğrenme ve kimlikle iç içe bir duruş sergilemesi beklenmektedir. Avrupa’da bilhassa Fransa’da bulunan Louvre Müzesi, bu anlamda önde gelen örneklerden biridir.

Louvre Müzesi, tarihi bir yapının yeniden işlevlendirilmesiyle müzeye dönüştürülmüştür. Eski bir kraliyet sarayı olan yapı, 1789 Fransız İhtilali’nin ardından koleksiyonlarını yeniden düzenlemiş ve milliyetçilik fikirlerinin halka yayılması için kullanılmıştır. Bu gelişmeler Louvre Müzesi’ne eğitim faaliyetlerinin ilk kez uygulandığı müze özelliği de kazandırmıştır. Louvre Müzesi’de müzelerin eğitim fonksiyonuna dair başlayan bu faaliyetler Avrupa’daki diğer müzeleri de etkilemiştir (Öner ve Çengelci Köse, 2019).

Ülkemizde ise bu anlamda gerçekleştirilen örneklerden ilki Anadolu Medeniyetler Müzesi’nde kurulan eğitim bölümü ve bunun bünyesinde geliştirilen programlar ile eğitim atölyeleridir. Son yıllarda benzer bir örnek te Mardin Müzesi’nde görülmektedir. Yaparak yaşayarak öğrenme deneyimi sunan atölyelerin yanı sıra, oyunlarla, drama yöntemi ile gerçek yaşam deneyimlerinden yola çıkan durumlarla ziyaretçinin müze deneyimini gerçek bir öğrenme süreci haline getirdiği söylenebilir.(Özbek, vd. : 2017)

Müzelere bu anlamda bakıldığında uygulamaların daha çok özel müzelerde gerçekleştirildiği görülmektedir. Rahmi Koç Müzesi, Sabancı Müzesi, İstanbul Modern’de çeşitli eğitim etkinlikleri faal olarak devam etmektedir. Kültür ve Turizm Bakanlığı’na bağlı müzelerde ise, nesne merkezli toplama, koruma ve sergilemeye dayalı müzecilik anlayışı devam etmektedir. Müzeler İç Hizmetler Yönetmeliği’nde bu eğitim faaliyetlerini gerçekleştirecek ayrı bir müze uzmanı tanımlanmamıştır (Akmehmet ve Ödekan, 2006: 47-58).

Kültür ve Turizm Bakanlığı’na bağlı az sayıda müzede gerçekleştirilen eğitim çalışmaları ise müzeler ve sivil toplum kuruluşları işbirliği ile gerçekleştirilmekte fakat bu çalışmaların da sürekliliği sağlanamamaktadır (Akmehmet ve Ödekan, 2006: 47-58).

Çağdaş müzecilikte müze, kütüphane, sergi ve toplantı salonları, laboratuvar, atölye gibi

eğitim bölümleri ile bir kültür kompleksi olarak düşünülmektedir. Müzenin, ziyaretçileriyle nasıl iletişim kuracağı, sergilenen eserlerin müzede öğrenmeyi kolaylaştıracak şekilde nasıl yorumlanacağı öncelikle üzerinde durulması gereken konulardandır. Çağdaş müzecilik açısından iletişim ve eğitim, daha teşhirdeki nesneyi anlatan etiketin içeriği ve üslubu ile başlamaktadır (Okan, 2018: 214-242).

Günümüzde müzecilik, çağın kendisine yüklediği eğitsel görevin farkına varmıştır. Görsel, sözel ve uygulamalı imkânlarla müzeler, tarih bilincinin oluşması, estetik beğeni ve sanat tarihi konularının yerleşmesinde etkin kurumlar niteliğindedir. Müzeler, toplumların entelektüel hayat damarları, bilinçlenme açısından beslenme kaynaklarıdır. Türkiye’de müzecilik son yıllarda ciddi aşamalar kaydetmiştir. Müze tanımları da artık çok yönlü olarak ele alınmaktadır. Ziyaretçisine, öğrenmeyi zevkli hale getirerek, kültür ve bilimi topluma aktarmayı amaç edinmişlerdir. (Karabıyık, 2007: 135-142)

Geleneksel müzecilik daha çok arama, toplama, koruma, bakımını yapma ve sergileme anlayışı ile sınırlıyken; çağdaş müzecilik, iletişim kurma ve eğitme işlevlerini de üstlenmiştir. Sonuçta etkin, dinamik, etkileşimli ve katılımcı bir müzecilik anlayışına geçilerek, kitlelerin gereksinimleri ve ilgi alanları doğrultusunda ilişki kurulmuştur (Erdoğan, 2003: 2).

Müze Dönüştürülen 13. Yüzyıl Eğitim Yapıları

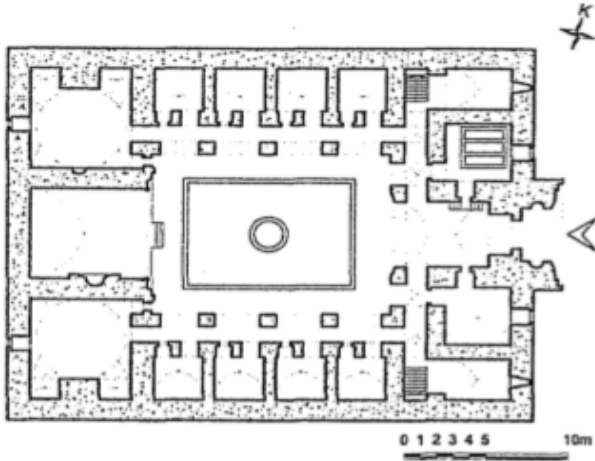
Çağdaş kullanımlara uyarlanması gereken anıtsal bir yapı çeşidi olan medreseler, Anadolu Türk Mimarisinin başından sonuna kadar gelişim gösteren ve belirli özellikleri ile bu gelişime katkıda bulunan bir yapı türüdür. Ortaçağ Anadolu’sunun kültürel gelişiminin, ileri bir düzeye ulaşmasında önemli bir rol oynayan medreseler, döneminin önde gelen eğitim kurumlarıdır. (Yaldız ve Eroğlu, 2010)

Anadolu Selçuklularına ait medrese yapılarının günümüze en sağlıklı biçimde ulaşmış örnekleri Konya’da görülmektedir. Anadolu Selçukluları döneminde Konya kent merkezinde sayısı 20’yi aşan medrese yapılmıştır. Bunlardan günümüze ulaşanların sayısı sadece dört tanedir (Yaldız, 2003).

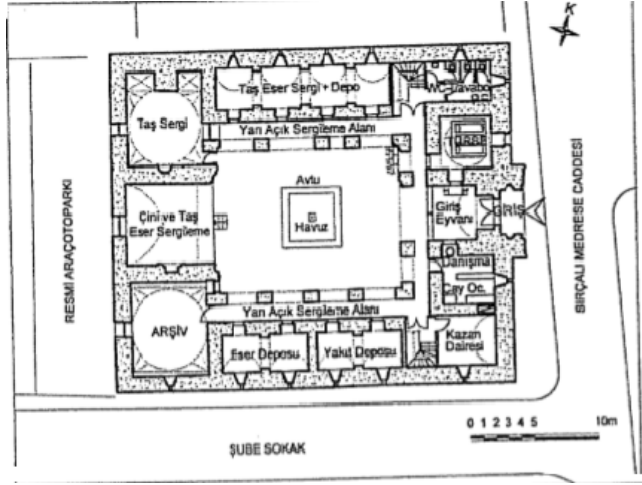
Çalışmada ele alınanlar ise Sırçalı Medrese, Karatay Medresesi ve İnce Minareli Medresedir.

Sırçalı Medrese (Mezar Anıtları Müzesi)

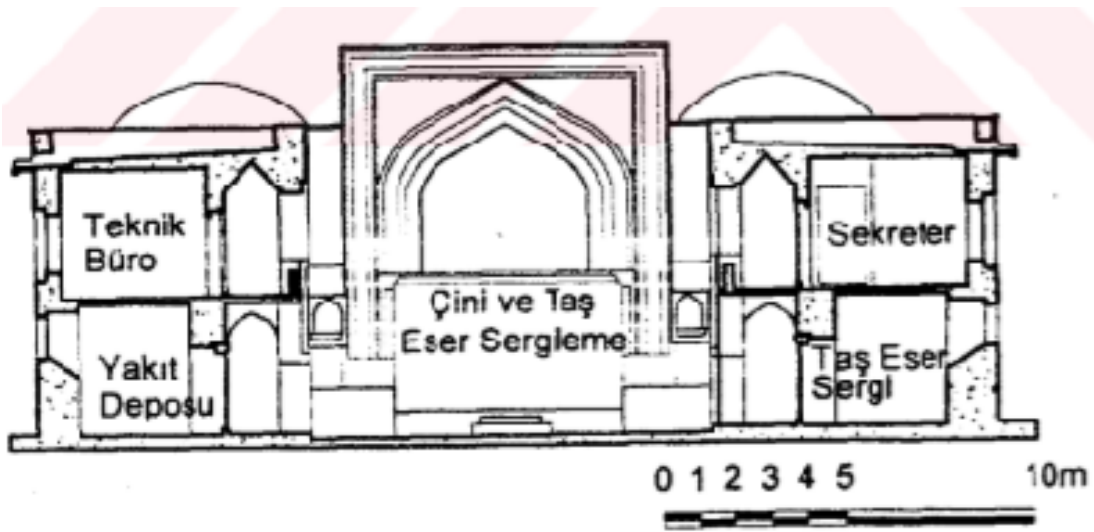
Medrese Konya ili meram ilçesinde bulunmaktadır. Açık avlulu ve iki katlı olarak inşa edilen medresenin Taç kapısındaki kitabeye göre H.640/M.1243 yılında Selçuklu Emiri Bedreddin Muslih tarafından yaptırılmıştır. Medrese duvar yüzeylerinde yoğun bir şekilde uygulanan çini süslemelerden dolayı Sırçalı Medrese olarak tanınmaktadır. Yapı kurucusundan dolayı Muslihiye Medresesi olarak da anılmaktadır. Ana eyvandaki çini kitabede ustanın mimar Muhammed et-Tûsî olduğu belirtilmiştir. Selçuklu ve Osmanlı dönemlerinde fıkıh ve tefsir ilimlerinin okutulduğu medrese, 17. yüzyılda harap olmaya başlamış, talebe hücreleri 19. yüzyılda tamamen yıktırılarak yerine kerpiç odalar yapılmıştır. Tevhid-i Tedrisat Kanunu’nun çıkartıldığı 1924 yılına kadar kullanılan medrese, 1943-1954 yıllarında onarılmış 1960’ta Konya Müzesi’ne bağlı Mezar Anıtları bölümü olarak ziyarete açılmıştır (Abdusselam Uluçam, “Sırçalı Medrese” TDV İslam Ansiklopedisi, XXXVII, 126-127) 1985 yılında medresenin üst katı Konya Rölöve ve Anıtlar Müdürlüğüne kurum binası olarak tahsis edilmiştir. Alt katı ise Konya Mezar Anıtları Müzesi olarak hala kullanılmaktadır. (Yaldız, Eroğlu, 2010)



Şekil 8: Sırçalı Medrese Zemin Kat Restitüsyon Planı (Sözen 1970)



Şekil 9: Sırçalı Medrese Mevcut Zemin Kat Planı (Yaldız, Eroğlu: 2010)



Şekil 10: Sırçalı Medrese (Mezar Anıtları Müzesi) Mevcut Kesit (Yaldız, Eroğlu: 2010)



Fotoğraf 1: Sırcalı Medrese Genel Görünüm (<https://www.sanatin Yolculugu.com/sircali-medrese/>)



Fotoğraf 2: Çini Eser ve Mezar Taşlarının Sergilendiği Ana Eyvan ([www.tutap.com.tr/detay_tanim/sircali-medrese-\(mezar-anitlari\)-muzesi/482](http://www.tutap.com.tr/detay_tanim/sircali-medrese-(mezar-anitlari)-muzesi/482))



Fotoğraf 3: Öğrenci Hücrelerinin Önünde Yer Alan Mezar Taşlarının Sergilendiği Revaklı Kısım (<https://www.sanatinyolculugu.com/sircali-medrese/>)



Fotoğraf 4: Medresenin Avlu Kısım (<https://okuryazarim.com/konya-sircali-medrese/>)



Fotoğraf 5: Öğrenci hücrelerinin önünde yer alan mezar taşlarının sergilendiği revaklı kısım (<https://www.sanatin Yolculugu.com/sircali-medrese/>)

Karatay Medresesi (Çini Eserler Müzesi)

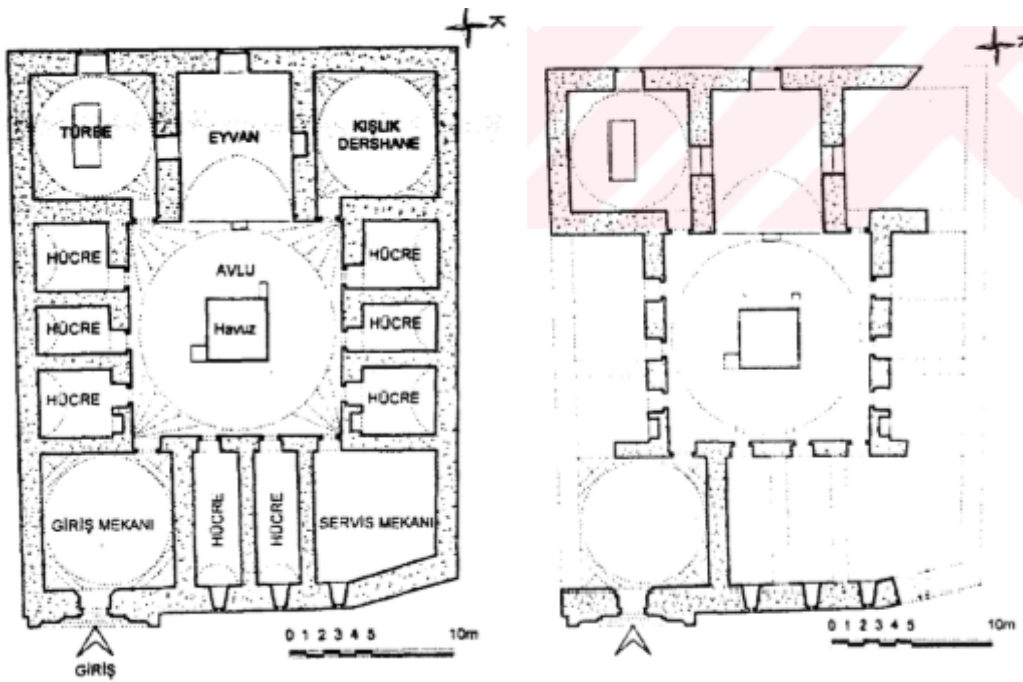
Medresenin mimarı bilinmemektedir. Medresenin kitabesinde ve kaynaklarda yapan ustanın adı geçmemektedir (Erdemir, 2001: 35).

Tek katlı olarak inşa edilen medrese Selçuklu döneminde şeriat, tefsir ve usul ilimleri okutulan

bir eğitim kurumu olarak hizmet vermiştir. 1908 yılına kadar da kesintisiz olarak işlevini yerine getirmiştir (Konyalı, 1964: 85).

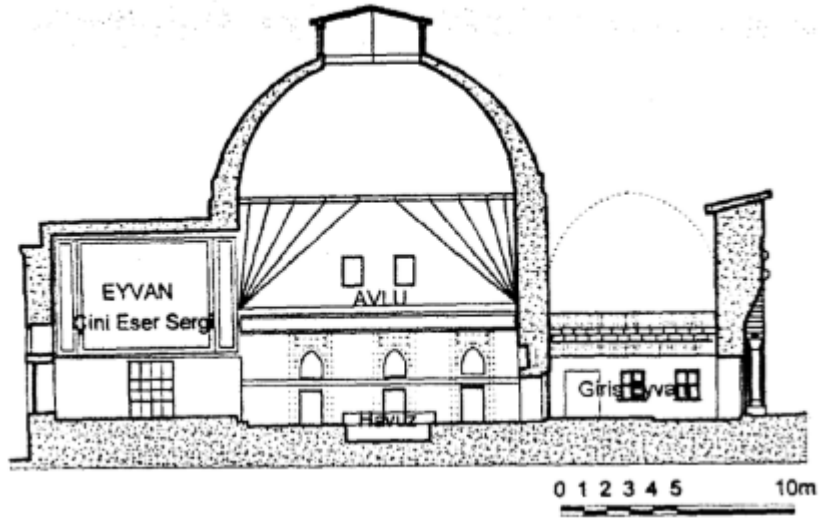
Avlusu kubbeli medrese şemasına uygun olarak planlanmıştır. Yapının taç kapı kitabesinde yer alan bilgiye göre H.649\M.1251 yılında Sultan II. İzzeddin Keykâvus zamanında Celâleddin Karatay tarafından yaptırılmıştır. Medresenin Anadolu Selçuklu devrinde Konya'nın kültür hayatında önemli bir yer tuttuğu, Mevlânâ Celâleddîn-i Rûmî çağı derviş ve fakihlerinin bir buluşma ve toplantı yeri de olduğu kaynaklardan anlaşılmaktadır (Selçuk Mülâyim, "Karatay Medresesi", TDV İslam Ansiklopedisi, XXIV, 475-476).

Medresenin kuzey ve güneyinde yer alan öğrenci hücreleri günümüze kadar gelememişlerdir. 1923'lü yıllarda yıkılmış olan öğrenci hücreleri yerine kerpiçten hücreler yapılmıştır (Konyalı,

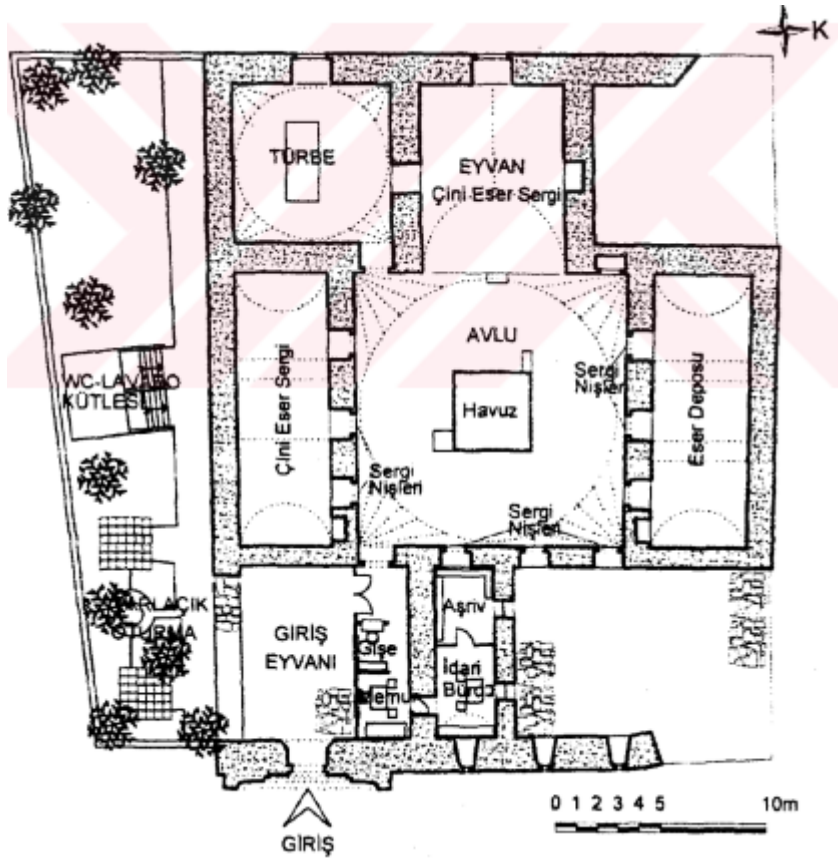


Şekil 11: Karatay Medresesi Restitüsyon Planı (Sözen 1972)

1964: 101). Yakın zamana kadar tamamen yıkık vaziyette olan bu hücreler kazılarda bulunan temel izleri doğrultusunda yeniden inşa edilmiştir. İnşa esnasında hücrelerin ara duvarları tekrar konulmayarak boydan boya uzanan tonozlu bir koridor şekline getirilmiştir. Sağdaki hücrelerin kapıları kapatılarak, eserlerin sergilendiği nişler oluşturulmuştur (Yaldız, 2003: 100).



Şekil 12: Medresenin 1923 Yılında Onarım Görmeden Önceki Planı (Kuran 1969)



Şekil 13: Karatay Medresesi (Çini Eserler Müzesi) Mevcut Planı (Yaldız, 2003)

Karatay Medresesi, Konya merkezde bulunan, Kubâdâbâd Sarayı kazılarında çıkarılan ve çevre illerden toplanan çini eserlerin sergilenmesi amacıyla 17 Aralık 1955 tarihinde müze olarak ziyarete açılmıştır (Haşim Karpuz, “Konya Karatay Medresesi Çini Eserler Müzesi”, TDV İslam Ansiklopedisi, XXVI, 195). 1955’ten beri “Çini Eserler Müzesi” olarak kullanılan medresenin özgün karakterine zarar verecek müdahaleler uygulanmamıştır (Yaldız, 2003: 101).



Fotoğraf 6: Karatay Medresesi Genel Görünüm (<https://okuryazarim.com/konya-karatay-medresesi/>)



Fotoğraf 8: Restorasyon Esnasında Aralarındaki Duvarların Tekrar İnşa Edilmeyerek Tek Bir Mekân Haline Getirilen Öğrenci Odaları (<https://www.rotasenin.com/karatay-muzesi/>)



Fotoğraf 7: Kubadabad Çinilerinin Sergilendiği Ana Eyvan (Eyvanın Kuzey ve Güneyinde Yer Alan Nişler Sergi Nişi Olarak Düzenlenip, Cam ile Kapatılmıştır) (<https://www.nenerede.com.tr/ilan/karatay-medresesi-2/>)



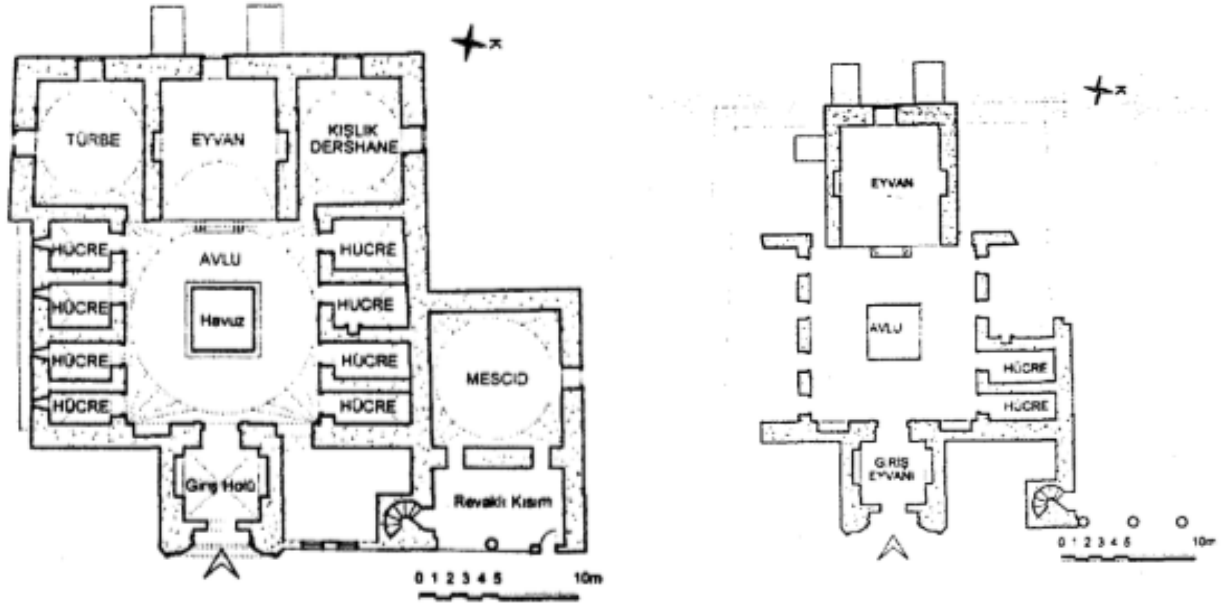
Fotoğraf 9: Konya Karatay Medresesi Çini Eserleri Müzesi'nde Kubadâbâd Sarayı Çinilerinden İnsan Figürlü Parça (Envanter nr. 1710) (<https://islamansiklopedisi.org.tr/konya-karatay-medresesi-cini-eserleri-muzesi>)

Çini Eserler Müzesi'nin Karatay Medresesi'nde kurulmasının başlıca sebebi, yapının zengin çini süslemeleri yönünden başlı başına bir müze niteliğinde olması ve böylelikle sergilenen eserlerle sergilendikleri mekân arasında tam bir uyum sağlanmış olmasıdır. (Karpuz, "Konya Karatay Medresesi Çini Eserler Müzesi", XXVI, 195).

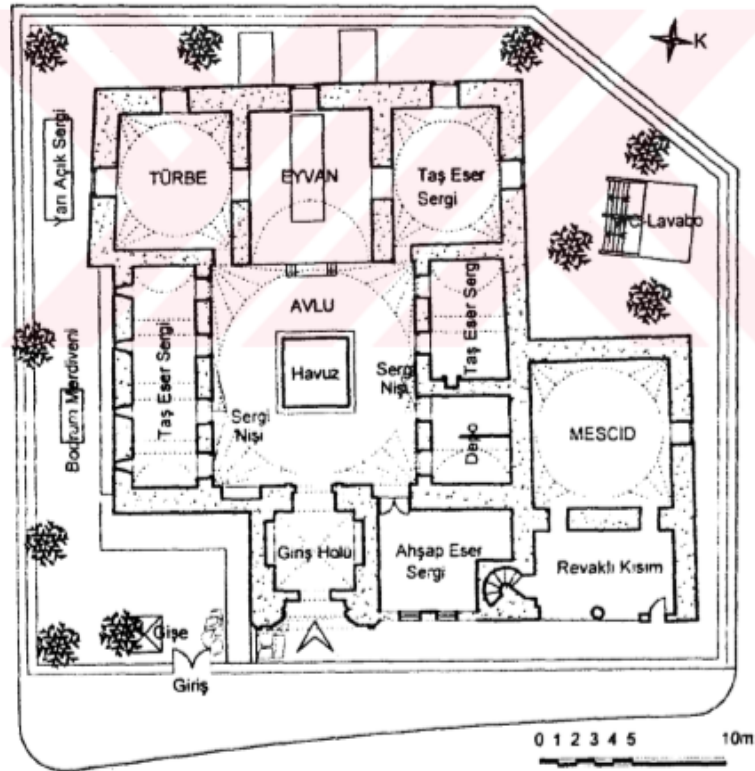
İnce Minareli Medrese (Taş ve Ahşap Eserler Müzesi)

Vakfiyesi H.663-679\M.1265-1280 yılları arasında yazılmış olan medrese, Selçuklu Veziri Sâhib Ata Fahreddin Ali tarafından yaptırılmıştır. Yapının mimarı taç kapıda üstteki iki madalyon içinde adı yazılı olan Kölük b. Abdullah'tır. Konya'da avlusunun üzeri kubbeyle örtülü üç medreseden biridir. Yapı bânisinden dolayı Sâhib Ata Dârülhadisi adıyla da bilinmektedir. Medreseye bitişik olarak yapılan mescidin cephe üzerinde yer alan sırlı tuğlalarla süslü minaresi yapının İnce Minareli adı ile anılmasına sebep olmuştur. Minare günümüzde yıldırım düşmesi sonucu bir kısmı yıkılmış vaziyettedir (Doğan Yavaş, Ahmet Vefa Çobanoğlu, "İnce Minareli Medrese", TDV İslam Ansiklopedisi, XXII, 269-270) İnce Minareli Medrese, plan özellikleri bakımından Karatay Medresesine benzemektedir. Her iki medrese de tek katlı, kapalı avlulu ve avlu kubbesi duvarlara oturan bir düzende yapılmıştır. (Kuban, 2002: 170).

Taç kapısındaki oymalarla ünlü olan İnce Minareli Medrese, 1956 yılında müzeye dönüştürülerek faaliyete geçmiştir. 2000-2002 yılları arasında medresede yapılan son restorasyonlardan sonra 9 Temmuz 2002'de tekrar ziyarete açılmıştır. Selçuklu, Beylikler ve Osmanlı dönemlerine ait 200 dolayında taş ve ahşap eser barındırmaktadır (Karpuz, "Konya Karatay Medresesi Çini Eserler Müzesi", XXVI, 195).



Şekil 15: İnce Minareli Medrese Restitüsyon Öncesi Planı (Kuran 1969)

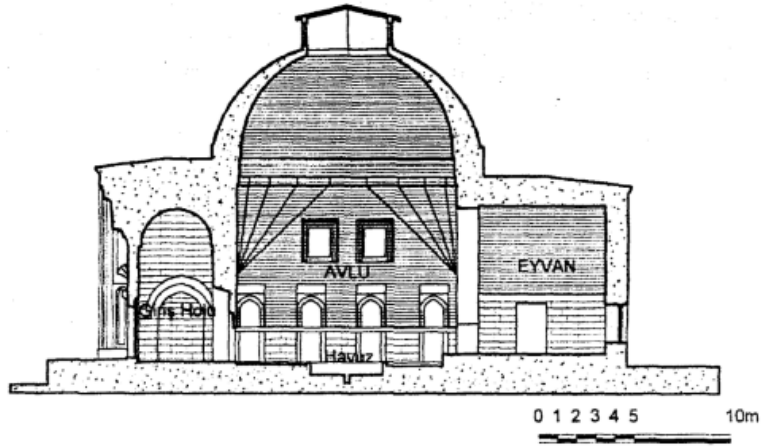


Şekil 16: İnce Minareli Medresi Restitüsyon Planı (Yaldız, 2003)

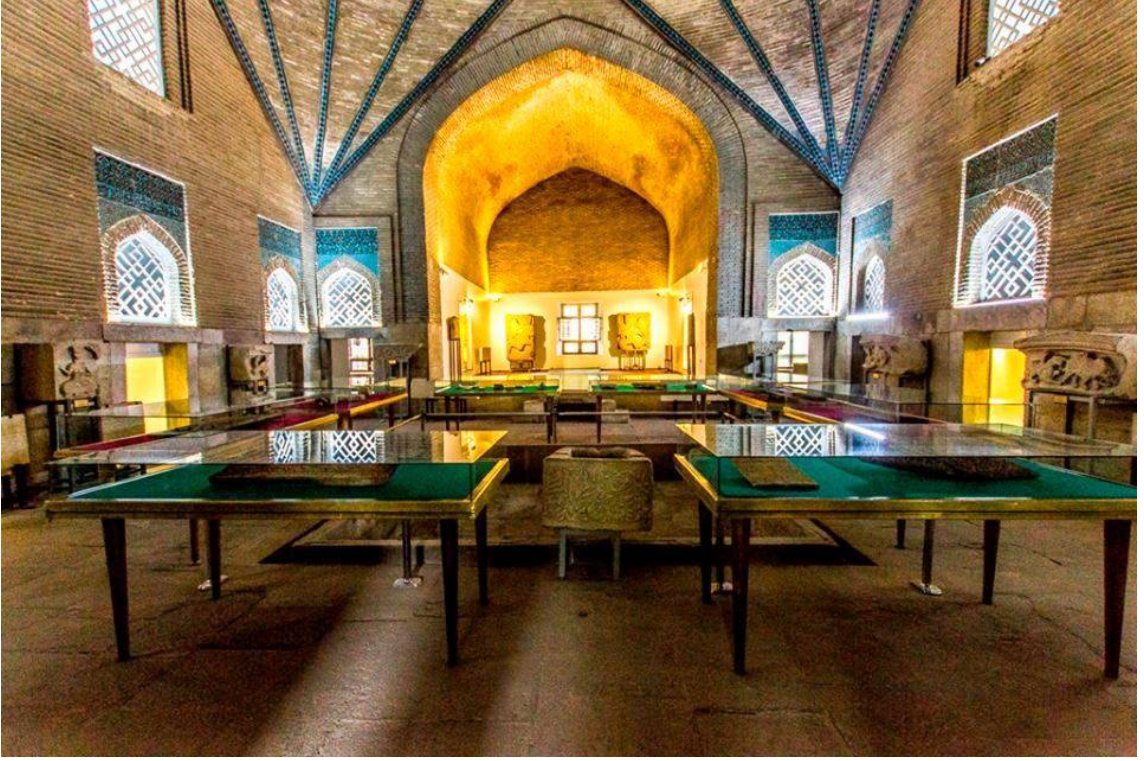
Şekil 17: İnce Minareli Medrese (Taş ve Ahşap Eserler Müzesi) Mevcut Planı (Yaldız, 2003)



Şekil 18: İnce Minareli Medrese Mevcut Kesit (Yaldız, 2003)



Fotoğraf 11: İnce Minareli Medrese Genel Görünüm (<https://www.sanatinyolculugu.com/ince-minareli-medrese/>)



Fotoğraf 10: Taş Eserlerin Sergilendiği Ortak Bir Mekan Olan Medresenin Üzeri Kubbeye Örtülü Avlusu (<http://turkiyenintariheserleri.com/?oku=788>)



Fotoğraf 12: Taş Eserlerin Sergilendiği Kubbeli Oda (<https://www.sozcu.com.tr/hayatim/seyahat/ince-minareli-medrese-ile-tas-ve-ahsap-eserler-muzesi/>)



Fotoğraf 13: Aralarındaki Duvarın Kaldırılarak Taş Eserlerin Sergilendiği Mekana Dönüştürülen Öğrenci Hücreleri (<http://turkiyenintarihi eserleri.com/?oku=788>)



Fotoğraf 14: Giriş Eyvanının Sağında, Minare Merdiveninin Çıktığı Mekân Ahşap Kapılarının Sergilendiği Bölüm Olarak Düzenlenmiştir. (<https://www.rotasenin.com/ince-minare-medrese-tas-ve-ahsap-eserleri-muzesi/>)

Fotoğraf 15: Müzede Sergilenen Konya Kalesi'nden Gelme XIII. Yüzyıla Ait Figürlü Kabartmalar
(<https://islamansiklopedisi.org.tr/konya-ince-minareli-medrese-tas-ve-ahsap-eserler-muzesi>)



Fotoğraf 16: Teşhirde Bulunan Beyhekim Camisi'ne Ait Kapıdan Detay (Mücahit Arslan)

Sonuç ve Öneriler

Bir tarihi dokunun hem fiziki çevre hem kültür geleneğinin taşınması hem de nesillere tarihi süreci daima anımsatmak ve yaşatmak adına korunması elzemdir. Asırlar evvel inşa edilen yapıların insan faktörü göz ardı edilse bile doğal afetlerden etkilenmemesi olası değildir. Bu sebeple onarımlar her dönem tekrarlanmalı, aslına uygun çizgiden kesin hatlarla ayrılmadan yapıyı geçmişinden koparmadan uygulanmalıdır. Koruma bir amaç olarak görülmelidir. Bu amaca ulaşmada en sağlıklı ve elverişli araç, günümüzde inşa edildiği misyonla kullanılmayan yapının inşa nedenine ve çağdaş koruma yöntemine en uygun vaziyette yeniden işlevlendirilmesi olacaktır.

Korunması gereken tarihi yapılardan, geçmişte eğitimin gözde yapıları olan medreseler, asırlar boyu estetik bir zevke sahip mimarileri ile ilham kaynağı olmuştur. Bu eğitim yapılarının ne kadar önem arz ettiğinin bu açıyla da vurgulanmak istenmesi kuvvetle muhtemeldir. Birçok farklı tarihi yapıdan dönüştürülen müze bulunsa da eğitim yapılarından dönüştürülmüş olanlar bünyelerinde barındırdıkları eğitim işlevini müze iken kısmen de olsa devam ettireceğinden elbette daha manidar bir anlam kazanmaktadır. Burada müzelerin eğitim fonksiyonunun önemi devreye girmekte ve kalıcılığı eğitimle sağlanabileceği görülebilmektedir.

Çalışmada, yukarıda bahsedilen koruma ve eğitim işlevine dair hususlar ışığında Konya'da 13.yy'a ait üç medrese örneği ele alınmıştır. Bunlar; Sırçalı Medrese, Karatay Medresesi ve İnce Minareli Medresedir.

Sırçalı medrese günümüzde Mezar Anıtları Müzesi olarak kullanılmaktadır. Sergilenen mezar taşları ve sandukaların yanı sıra özellikle medresenin eyvan duvarlarında bulunan çinileri ile doğal bir sergileme alanı oluşturmaktadır. Aslında diğer iki müzede olduğu gibi medrese, mimarisi ile korunarak dışarıdan getirilen eserler olmaksızın başlı başına yaşayan bir müze görünümündedir. Müze işlevi kazandırılırken yapılan müdahaleler yerinde olup yapının aslına zarar verilmemiştir. Sergilenen mezar taşları ince taş işçiliğinin zarafetini gözler önüne sermektedir. Yaklaşık sekiz asır önce üretilen bu eserler çağının şartlarına bakıldığında günümüzde hala hayranlık uyandırmaktadır. Taş işçiliği ürünlerinin sergilendiği müzede aktif eğitim faaliyetleri en sağlıklı atölye çalışması olarak verilebilir. Mezar taşları üzerine nakşedilen motiflerin hangi tekniklerle uygulandığına dair minimal bir eğitim uygulanabilir. Atölyede müzeyi gezen ziyaretçilerin eserlerin üretim yöntem ve teknikleri hakkında kısa bir bilgilendirmeden sonra usta öğretici tarafından küçük ölçekli uygulamalarla müze gezisi sağlıklı ve unutulmayacak bir hale getirilebilir. Taş eserlerde kullanılan alçak kabartma, yüksek kabartma, kazıma gibi tekniklerin ne anlama geldiği anlatılıp uygulamalı olarak gösterilebilir. Böylece ziyaretçiler hem genel kültür açısından hem de sergilenen eserlerin daha rahat anlaşılması açısından aydınlatılmış olabilir.

Karatay Medresesi ise günümüzde Çini Eserler Müzesi olarak faaliyet göstermektedir. Müzede Kubadabad sarayı kazılarında çıkan ve çevre illerden derlenen çini buluntular sergilenmektedir. Figürlü süslemeleri ile dikkat çeken çiniler sır altı, sır üstü veya lüster gibi çeşitli tekniklerle seramik üzerine uygulanmıştır. Karatay Medresesi Çini Eserler Müzesi aynı zamanda mimarisinde barındırdığı farklı kültür esintileri de taşımaktadır. Özellikle taç kapısında yer alan renkli mermer uygulamaları genellikle orta doğuya özgü olup bir sentez şeklinde uygulanmıştır. Selçuklu mimarisi özelliklerinin yanında başka kültürün mimari özelliklerini de taşıması hasebiyle müze kültürel farklılıkları bünyesinde barındırmakta böylelikle geleneğin taşınması ve tanınmasında aracı görevi görmektedir. Karatay Çini Eserler Müzesinde eğitim fonksiyonu değerlendirildiğinde atölye uygulamasının daha elverişli olabileceği düşünülebilir. Ziyaretçi tarafından gezilen müzede atölye için ayrılmış bir alanda çini uygulamalarının nasıl

gerçekleştirildiği usta öğretici tarafından canlı bir üretim şeklinde gösterilebilir. Ayrılan atölyede hazır veya o an hazırlanacak olan seramikler ve şekillendirilmesi için araç gereç, motifler için tahrir boyası ayrıca renkli diğer boyalar ve çininin son şeklini alacağı fırın bulunmalıdır. Ziyaretçinin, çini eserler üzerinde bulunan renklerin, motiflerin ne gibi merhalelerden geçerek ortaya çıktığını seyretmesi hatta uygulamalı olarak eğitime katılımı elbette ismi ile müsemma müzenin eğitim açısında oldukça faydalı bir hale geleceği kaçınılmazdır.

Çalışma kapsamında ele alınan son eser İnce Minareli Medresedir. 1955'ten beri Taş ve Ahşap eserler müzesi olarak kullanılan bu yapı, tarihi dokuya ciddi zararlar verilmeden başarılı bir şekilde korunarak günümüze kadar ulaşmıştır. Sırçalı ve Karatay Medreselerinde olduğu gibi bu yapı da yalnızca mimarisi ile bile göz dolduran bir müze niteliğindedir. Özellikle detaylarının inceliği ve titizliğiyle yapının taç kapısı başlı başına bir sanat eseri görünümündedir. Müzede Konya Kalesi ve Konya çevresinden kalan taş eserler ile ahşap eserler sergilenmektedir. Ahşap eserler daha çok Konya çevresinden getirilen ve künde kari tekniğiyle dikkat çeken kapılardır. Ortaçağın önemli eğitim yapılarından olan İnce Minareli Medrese, günümüzde müze işlevi ile de eğitime katkıda bulunmaktadır. İnşa edilmiş amacından keskin çizgileriyle koparılmayan yapı eğitim amacına hala hizmet etmektedir denilebilir. Bu eğitim fonksiyonunu aktif olarak yürütebilmek diğer yapılarda olduğu gibi yine uygulamalı gösterimle daha sağlıklı olacaktır. Sırçalı Mezar Anıtları Müzesinde önerilen taş işlemeciliği uygulanırken burada ahşap süsleme tekniklerine yer verildiğinde Konya bazında daha verimli bir sistem sağlanabilir. Yapım teknikleriyle dikkati çeken ve çağın teknolojisi düşünüldüğünde ziyaretçisini hayran bırakan ahşap eserler atölyede yapım ustası tarafından anlatılarak uygulamalı olarak gösterilebilir. Oyma, kakma ve özellikle künde kari tekniğinin ziyaretçiye uygulamalı olarak daha küçük örneklerle gösterilmesi müzenin eğitim işlevini amacına ulaştıracaktır.

Sanat tarihinin aslında bir kültür tarihi olduğu ve yaşatılmasının muhakkak surette kaçınılmaz olduğu açıktır. Sanat tarihinin en önemli birikimlerinden biri mimari eserlerdir. İnsanlığın başlangıcından bugüne gelebilen ve kültürel miras değeri taşıyan yapılar her dönem korunmaya ve onarıma muhtaçtır. Hem insan faktörü hem doğal faktörler yapıların ciddi zararlar almasına yol açmıştır. Lakin insan elinden çıkan tüm ziyan yine insan ile kurtarılmak zorundadır. Bu sebepten koruma kavramı aslında bilinç kavramının vücut bulmuş halidir. Sağlıklı bir koruma bilinci yapının ömrünü uzatan yeniden işlevlendirme ile mümkün olabilmektedir.

Çalışmada ele alınan üç yapı kültürel mirasın önde gelen eserlerinden olup bugüne kadar aslından çokça uzaklaşmadan gelebilmiştir. Yakın zamana kadar belli onarımlardan geçirilerek yalnızca yapının ayakta kalmasına destek olunurken çağdaş koruma kavramında yapıların her zaman insan kullanımında işlevlendirilmesi önde gelmektedir. Çünkü insan için inşa edilen eser yine insan için hizmet verdiğinde her zaman özenli bir bakım içinde olmak zarurettir.

Türkiye'de yeniden kullanıma açılan ve farklı işlevler kazandırılan birçok örnek yapı bulunmaktadır. Çağın önemli eğitim kurumlarından olan medreselerin ise müze olarak hizmete devam etmesi elbette manevi ruhuna uygun izler taşımaya devam ettiği anlamını taşımaktadır. Ziyaretçisini daha girişinden mimarisiyle etkileyerek merak ve öğrenme ihtiyacına sevk eden yapı, içeride sergilenen eserlerin etiketiyle bile ilk eğitim faaliyetini başlatmış olmaktadır. Okuyarak, anlayarak, seyrettiğini analiz ederek bir öğrenme ihtiyacı giderilmiş olsa da bu ziyaret farklı uygulamalarla daha kalıcı ve unutulmaz hale gelebilir. Bu sebepten müzeler, ziyaretçilerin kültürel hayatlarında bir artı birikim olmaktadır. Üstelik bazı uygulamalar insanların ilgi odağında oturduğunda o kişinin artık bunu bir hobi edinmesi ve bu tarihi geleneği yaşatması olasıdır.

Kaynakça

- Akmehmet Tezcan, K. , Ödekan A. (2006). “Müze Eğitiminin Tarihsel Gelişimi”, *İTÜ Dergisi*, 3(1), 47-58.
- Alkan, A. (1993). *Tarihi Çevre ve Planlama Çalışmaları*. Konya, Selçuk Üniversitesi Selçuklu Araştırma Merkezi.
- Atagök, T. (1882). *Bir Serginin Ardından*. Sanat Çevresi.
- Atagök, T. (1999). *Yeniden Müzeciliği Düşünmek*. İstanbul, Yıldız Teknik Üniversitesi Sosyal Bilimler Enstitüsü, Yayın no: 99. 0453.
- Atçeken, Z. (1998) . *Konya'daki Selçuklu Yapılarının Osmanlı Devrinde Bakımı ve Kullanılması*. Ankara, Türk Tarih Kurumu.
- Altınoluk, Ü. (1998). *Binaların Yeniden Kullanımı*. İstanbul, Yem Yayınları.
- Erdemir, Y. (2001). *Karatay Medresesi Çini Eserler Müzesi*. Konya, Konya Valiliği.
- Eldek Güner, H. (2017). “Liseden Müzeye, Eğitimden Tüketime; Kayseri Lisesi'nin Milli Mücadele Müzesi'ne Dönüşümü”. *TUBA-KED*, 67-87.
- Erdoğan, T. (2003). *Türkiye'deki Arkeoloji Müzelerinde Yapılan Eğitsel Faaliyetler*. Yayınlanmamış Doktora Tezi. Ankara Üniversitesi Sosyal Bilimler Enstitüsü, Ankara.
- Gazi ve Boduroğlu (2015). “ İşlev Değişikliğinin Tarihi Yapılar Üzerine Etkileri Alsancak Levanten Evleri Örneği”. *Megaron*, 57-69.
- Gökçe, E. (2018). *Tarihi Yapıların Yeniden İşlevlendirilmesi: Manisa İli Kurşunlu Han Restorasyon Örneği*. Yayınlanmamış Uzmanlık Tezi. İller Bankası Anonim Şirketi.
- Göçer, P. Ö. (2003). “Devingen Toplum Esnek Mekanlar İster”, *Arredemonto Mimarlık Dergisi*, 2003/02, 9-13.
- Karabıyık, A. (2007). *Çağdaş Sanat Müzeciliği Kapsamında Türkiye'deki Müzecilik Hareketlerine Bir Bakış*. Yayınlanmamış Yüksek Lisans Tezi. Atatürk Üniversitesi Sosyal Bilimler Enstitüsü, Erzurum.
- Karpuz, H. (2002). Konya Karatay Medresesi Çini Eserler Müzesi. *Türkiye Diyanet Vakfı İslâm Ansiklopedisi* içinde. Cilt.26, ss.195. Ankara. TDV Yayınları.
- Konyalı, İ. H. (1964). *Anadolu Medreseleri*. İstanbul, Mimarlık Fakültesi Yayınları.
- Kuban, D. (2000). *Tarihi Çevre Korumanın Mimarlık Boyutu*. İstanbul, Yapı Endüstri Merkezi Yayınları.
- Kuleli, E.(1998). *Özgün İşlevini Sürdüremeyen Anıtların Yeniden Kullanım Sorunları*. Yayınlanmamış Yüksek Lisans Tezi. Dokuz Eylül Üniversitesi Sosyal Bilimler Enstitüsü, İzmir.
- Kuran, A. (1969). *Anadolu Medreseleri*. Cilt I. Ankara, ODTÜ Mimarlık Fakültesi

Yayını, Yayın No: 9.

- Kuruođlu Maccario, N. (2002). “Müzelerin Eđitim Ortamı Olarak Kullanımı”, *Uludađ Üniversitesi Eđitim Fakóltesi Dergisi*, 15(1), 276-281.
- Mülayim, S. (2001). Karatay Medresesi, *Türkiye Diyanet Vakfı İslâm Ansiklopedisi* içinde, Cilt. 24, ss.475-476. İstanbul, TDV Yayınları.
- Okan, B. (2018). “Günümüz Müzecilik Anlayışındaki Yaklaşımlar ve Müze Oluşumunu Etkileyen Unsurlar”. *Tyke Sanat ve Tasarım Dergisi*, 3(4), 214-242.
- Öner,G. , Çengelci Köse,T. (2019). Müze ve Tarihi Mekanlarda Deđer ve Beceri Kazandırmaya Yönelik Sosyal Bilgiler Öğretmen Adaylarının Görüşleri . *Turkish History Education Journal*, 8(1), 98-128.
- Özbek, G., Akyol, A. A., Köksal, A. (2017). “Ankara’daki Müzelerin Eđitim İşlevleri Açısından İncelenmesi”. *Milli Eđitim Dergisi*, 214 (Bahar), 47-53.
- Tapan, M. (2007). *Soru ve Cevaplarla Koruma*. İstanbul, TMMOB Büyükkent Şubesi Yayınları.
- Tayla, H. (1988). “İşlevlendirme Koruma Karşıtlığı”. *Yapı Dergisi*, 84, 103-111.
- Tekeli, İ. (1989).“Kentsel Korumada Deđişik Yaklaşımlar Üzerine Düşünceler”. Ankara, Türkiye İkinci Dünya Şehircilik Günü Kollogyumu.
- Uluçam, A. (2009). “Sırçalı Medrese”. *Türkiye Diyanet Vakfı İslâm Ansiklopedisi*. Cilt. 37, ss. 126-127. İstanbul, TDV Yayınları.
- Yaldız, E. , Erođlu, B. (2010). “Koruma ve Yeniden Kullanım Bağlamında Konya Sırçalı Medresesi”. *Türk-İslam Medeniyeti Akademik Araştırmalar Dergisi*, 9, 71-78.
- Yaldız, E.(2003). *Konya’daki Medrese Yapılarının Yeniden Kullanım Koşullarına Göre Deđerlendirilmesi*. Yayınlanmamış Yüksek Lisans Tezi. Selçuk Üniversitesi Sosyal Bilimler Enstitüsü, Konya.
- Yavaş, D. ve Çobanođlu A. V. (2000) “İnce Minareli Medrese”. *Türkiye Diyanet Vakfı İslâm Ansiklopedisi*. Cilt. 22, ss. 269-270. İstanbul, TDV Yayınları.