

BÜYÜKADA'DA SOSYO-KÜLTÜREL YAPI VE MODERN MİMARLIK MİRASI KONUTLAR*

 Seda KIZILTEPE^a

 H. Hale KOZLU^b

Öz

Uluslararası kuruluşlarca 20. yüzyıl yapıları olarak tanımlanan modern mimarlık dönemi konutları, koruma kuramı kapsamında özel bir öneme sahiptir. Hızlı kentleşme dinamikleri ve sosyo-ekonomik yapıdaki değişim, yapılarda özgün özelliklerinin bozulması ve hatta yıkım sürecine maruz kalma tehdidine yol açmaktadır. Bu yapıların belgelenmesi, korunmaları yönündeki ilk aşamayı oluşturmaktadır. İstanbul'un önemli sayfiye mekanlarından biri olan Büyükada, modern dönemin özel örneklerini içeren bir yerleşim alanı olarak dikkat çekmektedir. Bu çalışma kapsamında, Büyükada'da yer alan modern mimarlık dönemi konutlar literatür taraması ve yerinde gözlem yöntemleriyle incelenmiş, dönemlerine göre sınıflandırılmış ve karakteristik özelliklerinin belgelenmesi amaçlanmıştır. Bu bağlamda ada genelinde bir inceleme yapılmış, temsil oranları göz önünde bulundurularak 1930'lu, 1940'lu, 1950'li, 1960'lı ve 1970'li yıllarda inşa edilen konutlar çalışma kapsamına dahil edilmiştir. Mimari tasarım anlayışı ve özgünlük açısından mümkün olduğunca farklı karakterler örneklem alana dahil edilmiş, iç mekana erişim açısından yaşanan zorluklar nedeniyle özellikle konumları, kütle kurguları, cephe biçimlenişleri ve genel bilgileri ele alınmıştır. Yapılan değerlendirme sonucunda bu yapıların kütle ve cephe tasarımı açısından önemli oranda bir çeşitliliğe sahip olduğu, bu çeşitlilikte döneminin ünlü mimarları tarafından farklı mimari tasarım anlayışları ile biçimlenmelerinin etkin olduğu anlaşılmıştır. Ayrıca betonarmenin sunduğu teknolojik olanaklarının ve gerek tasarımcıların gerekse ev sahiplerinin etnik çeşitliliğinin sunduğu farklı bakış açılarının bu mimari zenginliğe katkı sağladığı tespit edilmiştir.

Anahtar Kelimeler: Büyükada, Modern mimarlık, Konut mimarisi, Kültürel miras, Koruma.



SOCIO-CULTURAL SITUATION AND MODERN HERITAGE HOUSES IN BUYUKADA

Abstract

The residences of the modern architecture period, defined as 20th century buildings by international organizations, have a special importance within the scope of conservation theory. Büyükada, one of the most important resort areas of Istanbul, draws attention as a residential area containing special examples of the

* Bu makale, birinci yazarın ikinci yazar danışmanlığında yürüttüğü "Büyükada'da Sosyo-Kültürel Yapı ve Modern Mimarlık Mirası" adlı doktora tezinden üretilmiştir.

^a Öğr. Gör., Kapadokya Üniversitesi, Mimarlık, Tasarım ve Güzel Sanatlar Fakültesi, İç Mimarlık ve Çevre Tasarımı, seda.kiziltepe@kapadokya.edu.tr

^b Doç. Dr., Erciyes Üniversitesi, Mimarlık Fakültesi, Mimarlık, halekozlu@gmail.com

Makale Geliş Tarihi: 25.10.2024, Makale Kabul Tarihi: 26.10.2024

modern period. Within the scope of this study, the houses of the modern architecture period in Büyükada have been examined through literature review and on-site observation methods, classified according to their periods and their characteristic features have been documented. In this context, a survey was conducted throughout Büyükada, and houses built in the 1930s, 1940s, 1950s, 1960s and 1970s were included in the scope of the study, taking into account their representativeness. As much as possible, different characters were included in the sample area in terms of architectural design concept and originality. Due to the difficulties experienced in terms of access to the interior, especially their locations, massing, façade formations and general information were discussed. As a result of the evaluation, it is understood that these buildings have a significant diversity in terms of massing and façade design, and that this diversity is influenced by the fact that they were shaped by the famous architects of the period with different architectural design approaches. In addition, it was determined that the technological possibilities offered by reinforced concrete and the different perspectives offered by the ethnic diversity of both designers and homeowners contributed to this architectural richness.

Keywords: Büyükada, Modern architecture, Residence architecture, Cultural heritage, Conservation.



Giriş

Marmara Denizinde yer alan ve Prens Adaları olarak isimlendirilen bölge; dört büyük ada, beş küçük ada ve iki kayalıktan oluşur. Her bir ada, kendine özgü bir özelliği temsil eden isimlerle adlandırılmıştır (Allom, 1839). Dört büyük ada, sırasıyla Kınalıada/ Proti, Burgazada/ Antigonı, Heybeliada/ Halki ve Büyükada /Beyadaşı, Prinkipo'dur. Diğer beş ada olan Kasıkadası/Pitta, Sedefada/ Terevintos, Tavşanadası/ Miyandros, Yassıada/ Plati ve Sivriada/ Oxis'de yerleşim bulunmamaktadır. Kayalıklar ise Feneradası ve Vordonosadası olarak adlandırılmıştır (Gülen, 1982). Vordonosadası, bir zamanlar Bizans manastırının bulunduğu, Patrik Fotios tarafından dokuzuncu yüzyılın ikinci yarısında kurulduğu düşünülen ve Büyük İstanbul depreminde sular altında kaldığı düşünülen bir adadır (Beyde, 2017).

Tarihi oldukça eskiye dayanan bu ada, birçok dönemin izlerini taşımaktadır. İlk yerleşimlerine dair kesin bilgilerin bulunması zor olsa da antik çağlarda kullanıldığına dair bulgular mevcuttur. Büyükada'nın tarihsel süreci, özellikle Bizans ve Osmanlı dönemlerinde önemli bir yerleşim yeri olmasıyla şekillenmiştir. Bu dönemlerde adanın stratejik konumu, çeşitli medeniyetlerin buraya ilgisini çekmiştir. Cumhuriyet sonrası da bu ilgi artarak devam etmiş, ada özellikle İstanbul'daki varlıklı aileler için önemli bir sayfiye yeri olarak varlığını sürdürmüştür. Bu sosyo-kültürel dinamikler Büyükada'da doğal mirasla birleşen katmanlı bir tarihi dokunun biçimlenmesini sağlamış, özellikle Osmanlı ve Cumhuriyet Dönemi yapıları adanın mimari karakteristiğini oluşturmuştur.

Bu çalışma kapsamında, Büyükada'nın Cumhuriyet sonrası sosyo kültürel yapısının incelenmesi yoluyla adanın mimari karakteristiğinin önemli bir parçası olan ve koruma altına alınmadıkları takdirde özgün özelliklerini kaybetme riski altında olan modern mimari miras yapılarının belgelenmesi amaçlanmaktadır. Kültürel mirasın önemli bileşenleri olan tarihi yapıların korunmasında ve bu konuda farkındalık oluşturulmasındaki ilk aşamanın belgeleme aşaması olmasının önemi göz önünde

bulundurulduğunda bu çalışmanın diğer araştırma konularına altlık olması ve koruma çalışmalarına katkıda bulunması hedeflenmektedir.

A. KAVRAMSAL ÇERÇEVE

Toplumun sosyo-kültürel değerleri, yaşam tarzı, ekonomik durumu ve fikirlerini yansıtan konutlar, hem tasarım hem de kullanım açısından ait olduğu coğrafya ve dönem hakkında önemli bilgiler verirler. Rapoport bir konutun yapılandırılmasını insan ve yapılı çevre arasındaki bir reaksiyon olarak tanımlamaktadır. Konut, ait olduğu toplumun sosyal organizasyonu, küresel görüşü, yaşam tarzı, sosyal ve psikolojik ihtiyaçları, gereksinimleri ile yapılı çevre, iklim, ortam, malzeme ve teknoloji arasındaki bir sentezdir (Rapoport, 1969; Rapoport, 1977; Günçe, Ertürk & Ertürk, 2008). Konutlarda yaşayanların yaşam tarzları, konutların planlanmasında ve tasarımında önemli bir rol oynar (Öymen Gür, 2000). İnsanların yaşadıkları konutların davranışlarını da etkilediği ve doğal olarak toplumun davranış modellerinin de yaşam koşullarına göre şekillendiği konusunda bir fikir birliği vardır (Altman, 1975). Aynı zamanda konutlar, toplumun hikâyeleri, değerleri ve dönüşümlerini de aktarırlar (Chiu, 2004). Modern dönemde inşa edilen konutlar da teknoloji, konfor beklentisi ve yaşam koşullarındaki değişimin birer yansıması olarak kent hikâyelerine eklemlenmişlerdir.

Modern dönem konutların tasarım kriterlerinin şekillenmesinde önemli isimlerinden olan Le Corbusier, evin tıpkı bir makine gibi işlerliğinin olduğunu, her parçanın bütünlük içerisinde bir amaç uğruna ilişkiler kurduğunu belirtmiştir (Jeanneret, 2013). Adolf Loos da modern konut mimarisinin oluşmasında etkili söylemlerde bulunmuş, gereksiz süsleme ve bezemenin bir evi kişiliksizleştirdiğini savunmuştur. 20 yüzyıl ile beraber, modern kültürü içselleştiren kullanıcıların konutlarında yalın mobilyalar seçtiklerine değinmiştir (Heynen, 2011). Bu söylemi destekleyecek şekilde Bruno Taut da yalınlık, basitlik ve renk kullanımından korkulmaması gerektiğini vurgulamıştır (Conrads, 1991). Tasarım, yapım ve üretimin birlikteliğini ele alan ve yine dönemin önemli mimarlarından olan Walter Gropius ise akademi ruhunun zanaat ile birleştirilmesi gerektiğini belirtmiştir. Gropius'un kurucularından olduğu Bauhaus düşüncesi, bina yapımında sadece mimarların değil, ressamın ve heykeltıraşların da yer almasını desteklemiştir (Romano, 2009; Sadıkoğlu, 2016). Modern dönemin öncü mimarlarının bu yaklaşımlarla tasarladığı konutlar, sadece buldukları ülkede değil tüm dünyada modern mimarlık ürünlerine örnek teşkil etmiş, günümüzde bu yapıların korunması gerekli birer kültür varlığı olarak ele alınmasını sağlayan bir konut tipolojisi yaratmışlardır.

20. yüzyıl yapılarını içeren bu modern mimarlık yapılarının belgelenmesi ve korunması, günümüzde önemli bir koruma yaklaşımı haline gelmiştir (Henket, 1998). Dünyadaki modernleşme sürecinin Türkiye'deki yansıması ulusal ve modernist yaklaşımlar ile tanımlanmaktadır (Omay Polat, 2008). Cumhuriyet sonrası hedeflenen modernleşme devlet politikası olarak benimsenmiş ve halkın yaşam biçiminin değişmesi temel alınmıştır (Aslanoğlu, 1980; Balamir & Asatekin, 1996). Bu yeni kimlik, Batılı dünyanın 'modern' kavramı ile Anadolu'nun tarihsel ve kültürel köklerinin bir sentezi haline gelmiş, mimari ortam da o dönemde oluşturulmaya çalışılan yeni düzene göre yeniden yapılandırılmıştır (Asiliskender, 2004). Modernleşme süreci kamu yapılarının yanı sıra konut mimarisinde de farklı bir tasarım algısının oluşmasını sağlamıştır (Bozdoğan, 2001). Özellikle betonarme yapım sisteminin sağladığı avantajlarla geniş pencereler, cephe düzenlemeleri, işlevselliğe odaklanan açık plan tasarımları

izlenmeye başlamış, yeni yerleşim alanlarının planlanmasında “bahçe şehir” ve “yeni şehir” tipolojileri temel alınmıştır (Baturayoğlu Yöney & Salman, 2010).

Modern mimarlığın kültür mirası kapsamında kabulü, 1970’lerden itibaren tartışmalar yaratmıştır. Heynen (1999) tarafından “yaşam biçimleri ve günlük alışkanlıklarında büyük bir etkisi olacak biçimde sosyo-ekonomik modernizasyon süreci tarafından insanlara dayatılan bir yaşam koşuluyla ilişkili olarak geçmişin zıttı olarak “şimdi” ya da güncel/çağdaş” olarak tanımlanan modern/ modernist kavramı, koruma ile modernin ilişkilendirilmesi güçleşmiştir. Dönemin önemli kuramcılarında Mörsch, bu yaklaşımı “Korumacıların yakın geçmişi koruma altına almaları tarihçilerin bir dönemi geçmişe dâhil etmelerinden daha geç olmaktadır” sözleriyle eleştirmiştir (Mörsch, 1990). Petzet (1995) ise modern mimarlığın korunması için, yenilik değeri ve estetiğin temel alındığı bir koruma kuramının geliştirilebilir olduğunu vurgulamıştır (Omay Polat, 2008). Sharp (2000), modern mimari mirasın kapsamını belirlerken “tarihi referansların olmadığı, süsleme ve dekorasyon yerine işleve, tekniğe ya da mekânsal şartlara dayalı modern tasarım ilkelerini barındıran ürünler” tanımını kullanmıştır (Sharp, 2000; Omay Polat, 2008). 1990’lı yıllarda UNESCO, DOCOMOMO, ICOMOS, Avrupa Konseyi, mAAN gibi birçok uluslararası kuruluşun 20. yüzyıl mirası üst başlığında modern mirasın belgelenmesi ve korunması ile ilgili yürüttüğü çalışmalar, mirasın tanımlanması, ölçütlerinin belirlenmesi ve koruma sürecinin yürütülmesinde etkili olmuştur (Omay Polat & Can, 2008; Salman vd., 2013). 1990 Eindhoven Konferansı sonrası DOCOMOMO’nun yayınladığı bildirgeyle, modern mimarlık mirası yapılar bütüncül olarak ele alınmaya başlamıştır. Bu belge, 2014 yılında Seul’de güncellenmiş, aynı yıl ICOMOS Madrid Belgesini yayınlamıştır. 2017 Delhi ICOMOS genel kurulunda güncellenen bu belge, Madrid-Delhi Belgesi olarak kabul edilmiştir. UNESCO bünyesindeki Dünya Mirası Merkezi (WHC) ise Modern Miras programı kapsamında koruma ve belgelemeye ilişkin çalışmalar yürütmektedir (Vural & Sağıroğlu Demirci, 2022).

DOCOMOMO, modern mimarlık mirası değerlendirme ölçütlerini 1993 yılında “Temel Değerler” ve “Tamamlayıcı Değerler” olarak kategorize etmiştir. Temel değerler; teknolojik değer, sosyal değer, sanatsal ve estetik değer olarak alt başlıklara ayrılmış, tamamlayıcı değerler ise kanonik olma değeri ve referans olma değeri olarak kategorize edilmiştir (Omay Polat, 2014)

Günümüzde modern mimarlık yapılarının gündemde olmasında, tartışılmasında ve korunmasında lider kuruluş olan ve etkin bir şekilde faaliyetlerini sürdüren DOCOMOMO (Eldek, 2014) tarafından tanımlanan ve birçok ülke tarafından kabul gören “Modern Mimarlık Mirası” kavramı 1920-1975 yılları arasında inşa edilen yapıları kapsamaktadır (Baturayoğlu Yöney, 2016). Ancak günümüzde bazı yapılar özelinde bu zaman aralığının 1990’lı yıllara kadar uzanması tartışılmaktadır.

Çalışma alanı olarak seçilen Büyükkada’da, “Modern Mimarlık Mirası” dönemi olarak tanımlanan zaman aralığındaki konutların mimari karakteristiğinin 1930’lu yıllardan itibaren değişmeye başladığı görülmektedir. Özellikle Osmanlı Dönemi yapıları ile birlikte katmanlı bir doku etkisi yaratan bu konutlar, Büyükkada’nın doğal ve kültürel mirasının bir parçası olarak dikkat çekmektedir.

B. YÖNTEM

Araştırma sorusunun belirlenmesinde ve konunun incelenmesinde literatür taraması ve yerinde gözlem yöntemlerinden yararlanılmıştır. Bu kapsamda öncelikle Büyükkada’da mevcut tarihi doku yerinde incelenmiş, kamusal yapılar/ alanlar ve konutlar dönemlerine göre değerlendirilmiştir. Literatür taraması sonucunda özellikle 19. yüzyıl yapılarının belgelenmesi hakkında birçok yayın bulunduğu,

ancak modern mimarlık mirası ile ilgili çalışmaların sınırlı olduğu anlaşılmıştır. 1920-1980 yılları arasını kapsayan modern dönem yapılarının, özellikle de konutların tescillenerek koruma altına alınmasının ülkemizde tartışmalı ve ihmal edilen bir konu olması nedeniyle bu yapıların belgelenmesinin öncelikli olarak ele alınmasına karar verilmiştir. Bu kapsamda öncelikle örneklem alanda ele alınacak yapıların tarih aralığına karar verilmiştir.

Avrupa'da modern mimarlık anlayışı ile tasarlanan konutların üretiminin Türkiye'ye yansması Cumhuriyetin ilanından sonra başlamıştır. 1930'lu yıllarla beraber devlet görevlilerinin konut ihtiyacına yönelik çalışmalar yapılmış ancak ülkenin savaş sonrası ekonomi nedeniyle konut üretiminde durgunluk dönemi yaşanmıştır (Sey, 1998) Sanayileşmenin de gelişimiyle önce kamusal yapılarda bu anlayışla yapılar tasarlanmış, 1930'lu yıllar ile beraber konutlarda da modern örnekler yaygınlaşmıştır (Tekeli, 2012; Vanlı, 1996). Bu etkenler göz önünde bulundurulduğunda, Büyükada'daki örnekler incelenirken tarih aralığının başlangıcı 1930 olarak belirlenmiştir.

Modern dönemin önemli mimarlık tarihçileri ve kültür eleştirmenlerinden Jencks, 1972 yılında Missouri'de Pruitt Igoe konutlarının yıkılmasını, modern mimarlığın sonu olarak nitelemiştir. Yıkımın sonuçlarını "modern mimarinin öldüğü gün" olarak tanımlayan Jenks'e göre bu dönemden sonra yeni bir anlayış olarak 'postmodern' mimari izlenmeye başlamıştır (Jenks, 1987). 1980'li yıllarda dünyada olduğu gibi Türkiye'de de artık yeni konut sunum biçimleri, yeni tasarım anlayışlarıyla sunulmaya başlamıştır (Sadıkoğlu, 2016). Bu nedenle araştırmanın tarih aralığı 1980 yılı ile sınırlandırılmıştır.

Belirlenen tarih aralığı kapsamında incelenecek olan yapılara karar verebilmek amacıyla mevcut yapılarla ilgili literatür taranmış, kurum ve kuruluşlardan arşiv taramaları yapılmış, yerinde gözlem ve mevcut araştırmalardan faydalanarak yapılar belgelenmiştir. Genellikle yaz aylarında kullanılan konutların özel yaşam alanları olması ve ev sahiplerinin inceleme veya fotoğraf çekimi izin vermemeleri gibi sorunlar nedeniyle bazı yapıların fotoğraflarına, Adalar Vakfı tarafından Adalar Müzesi'nin "Adalar'ın Kültür Mirası" projesi kapsamında hazırlanan adalarmiras sitesinden ve ilgili literatürden faydalanılarak ulaşılmıştır.

Çalışma kapsamında öncelikle adadaki modern mimarlık mirası konutlar tespit edilmiş, yerinde incelemeler gerçekleştirilmiştir. Adada modern dönem konut stoğunun yoğunluğu ve tamamının makale kapsamında ele alınma güçlükleri nedeniyle günümüze ulaşan örneklerin mevcudiyeti ve temsil sayıları göz önünde bulundurularak konut tipolojilerinin temsilcisi olabilecek örnekler seçilmiştir. 1930'lu, 1940'lu, 1950'li, 1960'lı ve 1970'li yıllarda inşa edilen yapılar olarak gruplandırılan örnekler seçilirken, mümkün olduğunca adadaki farklı mimari karakteristik oluşturan örnekleri temsil edebilecek yapılar belirlenmiştir. Bu örnekler DOCOMOMO'nun belirlemiş olduğu modern mimari miras ölçütlerini karşılama durumlarına göre kategorize edilmiştir.

C. BÜYÜKADA'NIN KENTSEL GELİŞİMİ

Prens Adaları'nın en büyüğü olan Büyükada, yaklaşık olarak 5,4 kilometrekarelik bir alanı kaplar. Aynı zamanda Türkiye'nin en büyük adalarından biridir ve tarihsel, kültürel ve doğal mirasıyla dikkat çeker. Büyükada'nın kıyıları genellikle kayalık ve kısmen dik yapıdadır. Topografik olarak, kıyı şeridinden itibaren hafifçe eğimli olan bir yapıya sahiptir. İç kısımlara doğru yükselirken, birçok tepe ve

sırtla karakterizedir. Bu tepeler arasında en yüksekü Büyükada'nın merkezinde bulunan Aya Yorgi Tepesi'dir.

Geç Roma ve Bizans Döneminden itibaren yerleşim karakteri oluşmaya başlayan Büyükada'da özellikle Osmanlı Döneminde nüfus artışına bağılı olarak kentsel gelişim hızlanmış, günümüzde de gözlemlenen katmanlı dokuyu oluşturan doğal ve mimari bileşenler kendini göstermeye başlamıştır. Kentsel gelişim dinamiklerinin önemli etkenlerinden birisi olan sosyo-kültürel yapı da bu katmanlaşmanın bir parçası olarak günümüzde de halen izlenmeye devam etmektedir.

1. Kentsel Gelişimi Etkileyen Demografik Yapı ve Sosyo-Kültürel Dinamikler

Prens Adaları Geç Roma ve Bizans Döneminde sürgünlerin, mültecilerin ve keşişlerin yerleştiğı bir alandır (Kritovulos, 2005). Bizans döneminde 700 yıl boyunca Büyükada, dev manastırlarında prenslerin, imparatorların, soyluların, patriklerin ve adalıların sayısız trajik sürgün, hapisane ve işkence hikâyeleriyle anılmıştır (Schlumberger, 2006).

İstanbul Prens Adaları'ndaki demografik yapı, 15. yüzyıla kadar büyük ölçüde Rum nüfusuyla şekillenmiştir. Fetih sonrasında, Karadeniz bölgesinden getirilen Türk nüfusu adalara yerleştirilmiştir. 1453 yılında İstanbul'un fethi ve Osmanlı döneminin başlamasıyla adadaki balıkçılık ve küçük tarımsal faaliyetlerle geçinen köy yerleşimleri ve manastırlardaki münzevi düzen üzerinden aynı şekilde devam etmiştir (Pinguet, 2018). Bu dönemde, İstanbul'da ortaya çıkan salgın hastalıklardan kaçmak amacıyla adalara sığınanlar ve bazı devlet adamları ile varlıklı bireylerin burada çeşitli yapılar inşa etmeye başlaması, adalardaki nüfus ve yapılaşmanın dönüşümüne yol açmıştır. 1839 Tanzimat Döneminden sonra Batılı devletlerle olan ticari faaliyetleri gelişen azınlıklar ve Levantenlerin Adalar'da mülk edinmeye başlamasıyla Adalar'a olan rağbet artmıştır (Gezen, 2021).

18. ve 19. yüzyıllardaki değişim ve reformlar, Osmanlı toplumunun yaşam tarzını da etkilemiştir (Faroqhi, 2002). 19. yüzyılın ortalarında 1854-1855 Kırım Savaşı sırasında Osmanlı İmparatorluğu'nun müttefiki olan İngiliz ve Fransızların yüksek rütbeli subaylarından ve diplomatlarından bazıları, aileleri ile birlikte İstanbul'da bulunmuş, kendi eğlence ve tüketim alışkanlıklarıyla İstanbul'un sosyal hayatına katılmaya başlamışlardır. 19. yüzyılın ikinci yarısında özellikle balıkçılar arasında Ege adalarından göçler de gözlemlenmiştir. Bu yüzyılın sonlarında düzenli vapur seferlerinin başlaması, adaların birer eğlence ve şehre yakın dinlenme yeri olmasını sağlamıştır. Bu gelişmelerle birlikte nüfus hızla artış göstermiştir. Adalar, sadece azınlık toplulukları değil, aynı zamanda yaz aylarında burayı tercih eden Osmanlı devlet adamlarını da barındırmaya başlamış, böylece Müslüman Türk nüfusu da artmıştır (Gökçen, 1993; Kazgan, 1991). 1846'da küçük gemilerin ulaşım ihtiyacını karşılamaya başlaması, 1875'te ise düzenli seferlerle büyük gemilerin gelmesi bu süreci hızlandırmıştır (Sözeri Yıldırım, 2020). Bunun sonucunda, Büyükada'daki nüfus hızla artmış, varlıklı Türklerin yanı sıra yabancılar da Büyükada'da yaşamaya eğilim göstermişlerdir (Güvenç, 2011) Giderek artan nüfus ve yapılaşma sonucu 1861 yılında Adalar'da ilk belediye teşkilatı Yedinci Daire-i Belediye adı altında kurulmuş ve idare merkezi Büyükada olmuştur. Bu dönemde, nüfusun artması ve gününbirlik ziyaretlerin çoğalmasıyla oluşan konaklama ihtiyacını karşılamak amacıyla ilk oteller açılmıştır. Rum, Ermeni, Levanten, Musevi ve Türk nüfuslarının

birlikte yaşamaya başladığı bu yıllarda adada dini yapıların sayısı da artmıştır (Erdenen, 1962; Gezen, 2021).

Prens Adaları'nın demografik ve ekonomik yapısını etkileyen önemli olaylardan biri, 1917'de Rusya'da gerçekleşen devrimdir. Bu devrimden kaçan bir grup Beyaz Rus, geçici olarak Adalar'a yerleşmiş ve burada çeşitli işletmelerin açılmasına katkıda bulunmuşlardır (Gökçen, 1993). 1915 yılında Ermenilerin tehcir kararı ve 1924 yılında Rum mübadelesi ile birlikte göç hareketleri hızlanmış, ada nüfusunda ciddi bir azalma olmuştur. Boş kalan mülklerin bir kısmı mübadil olarak Selanik ve Girit'ten gelen Türk muhacirlere tahsis edilmiş, geri kalanlar ise satışa çıkarılmıştır (Akpınar, 2014). 1935 yılında yapılan nüfus sayımında, ada nüfusunun düşük olduğu, yaz aylarında üç katına kadar çıktığı belirtilmiştir (Tuğlacı, 1995).

1950 sonrası dönemde adaların nüfus yapısında önemli değişimler meydana gelmiştir. Bu değişimlerin en belirginleri, 6-7 Eylül 1955 olayları, 1974 Kıbrıs Barış Harekâtı ve 12 Eylül Askeri müdahalesi gibi siyasi gelişmelerdir. Bu olaylar, adalarda yaşayan çoğunluğu Rum olan azınlık nüfusun bir kısmının hem adaları hem de Türkiye'yi terk etmesine yol açmıştır. Takiben, 1960'lı yıllardan itibaren 1980'lere kadar hızlanan doğu illerinden gelen göçler, adaların nüfusunun yeniden artmasına ve toplumsal yapının önemli bir değişim göstermesine neden olmuştur (Tuğlacı, 1995).

Büyükada'nın demografik yapısını şekillendiren etnik ve dinsel kökenin ve iktisadi sınıfın temsilcileri, diğer kültürleri kendi tarihi ve değerler sistemi içinde kabul etmiş ve bu durum farklı sınıfların, sosyal çatışmalardan uzak yaşamasını sağlamıştır. Büyükada'ya göç eden kesim adanın yerlileri olarak görülebilecek olan paylaşımcı ve öğretici olan gayrimüslim halk pozitif ilişkiler içerisine girmişlerdir (Yılmaz, 2008). Ancak bütün göçlere rağmen bu yıllarda da Büyükada'da gelir düzeyinin yanı sıra eğitim düzeyi de yüksek, sosyo-kültürel açıdan bulunduğu topluma öncü olan bir grubun varlığı önemli oranda devam etmiştir (Yılmaz, 2008). Çalışma kapsamında ele alınan modern mimarlık mirası konutlar da bu grup tarafından inşa ettirilen ve kullanılan, günümüzde de benzer bir sosyo-kültürel ve ekonomik bir profile sahip ailelerce kullanımına devam eden yapılardır.

2. Büyükada'da Yerleşim Dokusunun Gelişimi

Prens Adaları'ndaki yerleşimler, Geç Roma ve Bizans Dönemine kadar uzanmaktadır. (Kritovoulos, 2005). Antik döneme ait en önemli buluntu Büyük İskender'in babası olan Makedonya Kralı Philip dönemine tarihlenen altın sikkelerdir (Akpınar, 2014; Tuğlacı, 1995). 6. yüzyılda, İmparator Justinian II tarafından Büyükada'nın işgal edilmesiyle adada Bizans hâkimiyeti başlamıştır. Adadaki ilk mimari yapılar, manastırlar, yatakhaneler, şapeller, kiliseler, sarnıçlar ve mahkûmlarla sürgünlere yönelik inşa edilen yapılardır (Deleon, 2003; Erdenen, 1962; Güvenç, 2011) (Fotoğraf 2, 3).

Millas (2014)'a göre, Bizans yerleşimi Karia köyünün 1182 yılında Cenevizliler tarafından yağmalanması ve kuzey sahiline kaymasıyla Prinkipo köyü oluşmuştur. Prinkipo, günümüzde Kumsal semti, Çınar Meydanı ve İskele civarını kapsayan bölgedir (Millas, 2014). Karia köyünden ise günümüze Aya Nikola manastırı ve yakınındaki birkaç küçük yapı dışında somut bir iz ulaşmamıştır (Gezen, 2021).

İstanbul'un fethinden sonra da adadaki küçük yerleşim birimleri ayrı düzende varlığını devam etmiştir (Pinguet, 2018). Büyükkada'daki yerleşim, 1545'teki yangından sonra Kuzey'e, Kuzeydoğu'ya ve Kuzeybatıya doğru kayarak gelişmeye başlamıştır. 19. yüzyılın ortalarında kuzey kısımlarının ulaşım için çok daha elverişli hale gelmesiyle, yerleşim merkezi olarak büyük ölçüde bu bölge tercih edilmiştir (Ergin, 1995).

Büyükkada'da Osmanlı Döneminde Karye-i Rumiyan (eski Prinkipo köyü), Karye-i Serifiyan (günümüzdeki Nizam) ve Karye-i Karye (günümüzdeki Maden) olmak üzere üç yerleşim alanı olduğu tespit edilmiştir: Karye-i Karye, günümüz Maden mahallesinde bulunmaktadır. Karye-i Rumiyan kuzeydoğudaki Kumsal alanında yer almakta olup, Karye-i Serifiyan ise adanın kuzeybatı kesiminde bulunan Nizam bölgesine verilen isimdir (Millas, 2013; Zorer, 2005).

19. yüzyılda İstanbul'daki Batılılaşma hareketleri, Boğaz kıyıları ve Adalar gibi Batı mimarisinden etkilenen yeni yazlık bölgelerin geliştirilmesini hızlandırmıştır. 19. yüzyılın sonlarına doğru Büyükkada, İstanbul'daki zengin ailelerin yazlık olarak tercih ettiği bir mekân haline gelmiştir. Bu dönemde adada, çeşitli mimari tarzlarda yazlık konutlar yapılmıştır. Özellikle Rum, Ermeni ve Levanten ailelerin yaptırdığı büyük ve gösterişli konutlar adanın mimari karakterini belirlemiş, dönemin mimari tarzlarını yansıtan yeni köşkler, malikaneler, evler, binalar, kiliseler ve camiler inşa edilmiştir (Güvenç, 2011).

Tarih boyunca, yangınlar, depremler ve tarihi olaylar Büyükkada kentsel doku dönüşümünde önemli bir rol oynamıştır. Yanan alanların yeniden inşası, Batı etkili kentsel planlama uygulamalarının uygulanma fırsatını vermiştir. Bu nedenle, yangın ve deprem tarafından tahrip edilen alanlar, dikdörtgen ızgara sokak ağları, yeni sınırlamalar ve yapı yöntemleri ile yeniden düzenlenmiştir. Ancak, Osmanlı kentsel dokusu, yangınları önlemek, yeni ulaşım gereksinimlerini karşılamak ve yeni yerleşim alanları oluşturmak için düzenlenmiştir (Tekeli, 1985). Örneğin 1894 yılında meydana gelen deprem ve 1900'lerin başlarında meydana gelen çarşı yangınları, Büyükkada yapılarında ciddi hasara neden olmuş, yapılaşmada ev yerleşim dokusunda değişimler olmuştur (Tuğlacı, 1995).

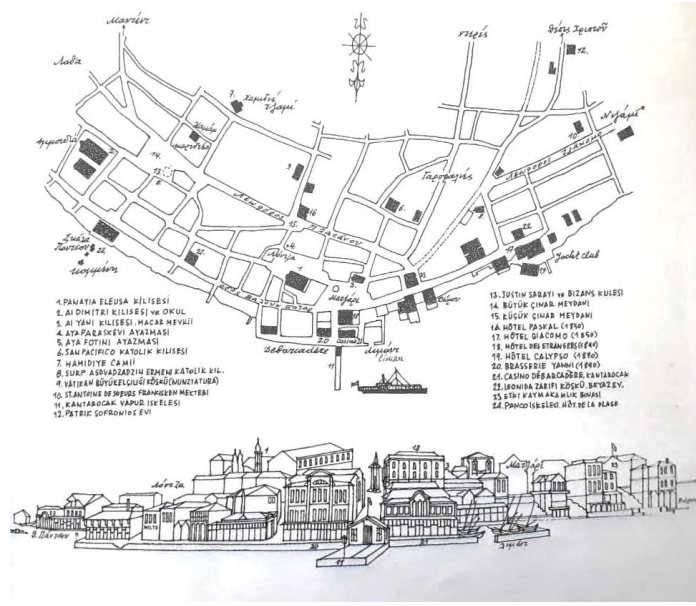
1916'da, Osmanlı devletinin İstanbul kentsel dokusu sınırlarının dışında, Kadıköy, Prens Adaları ve Rumeli ve Anadolu Demiryolları etrafında başlayan yapı yasası tarafından yetkilendirilen kentsel kalkınma sırasında adada da hızlı bir büyüme yaşanmıştır. Bu önemli binalardan biri, o zamanın ünlü mimarı Sedat Hakkı Eldem tarafından Fethi Okyar tasarlanan yazlık konuttur (Ergin, 1995).

Büyükkada'daki konut yerleşimi, adanın iki tepesinin yamaçlarındaki iki ana bölge olan Nizam ve Maden mahallelerinin biçimlenişinde önemli bir rol oynayan iki yolun etrafında oluşmuştur. (Kabaoğlu, 2012). Organik dokunun nihai formu; ana arterler, zamanla oluşan ara sokaklar ve orman bahçelerinde sona eren çıkmaz sokaklarla şekillenmiştir (Köseoğlu, 2013). Nizam Mahallesi, 19. yüzyıl ortalarında gelişmiştir. Mahalle, genellikle birbirinden bağımsız köşkların bahçeler arasında bulunduğu bir dokuya sahiptir. Özellikle Cumhuriyet Döneminde yoğun bir yerleşim düzeninde gelişen Maden Mahallesi ise köşkler ve bağlı evlerden oluşmaktadır (Harita 1).

Cumhuriyet kurulduktan sonra sosyal hayattaki değişime bağlı olarak kamusal alan kullanımlarında da değişimler olmuştur. İlk plajlar bu dönemde açılmış, spor faaliyetleri artmış, tiyatro, konser, balo gibi sosyal ve kültürel organizasyonlar yoğunlaşmıştır. O dönemdeki adıyla Prinkipo

(Büyükada) Yat Kulübü olan Anadolu Kulübü, adada bu tip organizasyonlara en sık ev sahipliği yapan kurum olmasıyla adanın sosyo-kültürel yaşamı bakımından önemli bir yere sahiptir. (Gezen, 2021; Goloğlu, 1981).

1940'lara yaklaşırken, ada zengin semtler kazanan ve yatırımcıları cezbeden bir yazlık mekân olarak kabul edilmeye başlanmıştır. Adalar, özellikle savaş sonrasında plaj kullanımının yaygınlaşmasıyla yoğunlaşan bir yapı faaliyetine sahne olmuştur (Kahya, 2006). 1949'da başlayan ilk planlama çalışmaları da 1958-59'da yürürlüğe geçmiştir (Altan Ergut & Erkmen, 2011). Adanın batısındaki Yörük Ali ve Nizam plajları, Luna Park, Viranbağ Country Kahvehaneleri ve Kızılçam ormanları Büyükada'nın dikkate değer rekreasyon alanlarındandır (Ocakçı vd., 2013).



Harita 1. 20. Yüzyıl Başlarında Büyükada'nın Merkezi Yerleşim Bölgesi (Millas, 2013)

C. BÜYÜKADA'DA MODERN MİMARLIK MİRASI

1. Modern Mimarlık Mirası Sosyal Mekânlar

Büyükada, modern mimari miras döneminde dikkat çekici sosyal mekânlarıyla öne çıkmaktadır. Bu dönemde inşa edilen yapılar, 20. yüzyılın başlarından itibaren hızla gelişen modern mimarlık anlayışının etkilerini yansıtır. Oteller, gazinolar, sinemalar, deniz kenarındaki kafeler, restoranlar ve sosyal tesisler gibi alanlar dönemin işlevselliğini ve toplumsal etkileşimi ön planda tutan bir anlayışla tasarlanmıştır. Büyükada'nın doğal güzellikleri, mimarların tasarımlarında önemli bir rol oynamıştır. Yapıların konumlandırılması, manzara açısından avantaj sağlarken, doğal malzeme kullanımı da çevre ile uyumu artırmıştır. Modern mimari, geometrik formlar, sade çizgiler ve işlevselliği önceliklendiren tasarımlarla öne çıkmıştır. Büyükada'daki yapıların tasarımları, dekoratif unsurların yanı sıra, yapıların form ve işlevselliğinde denge sağlamayı amaçlar. Açık plan düzenleri ve doğal ışık kullanımı, iç mekânlarda ferah bir atmosfer yaratır. Bu anlayış, yapıların dış cephelerinde ve iç mekân düzenlemelerinde kendini gösterir.

2023 yılı itibariyle İBB tarafından kültür envanteri olarak işaretlenen 163 kayıt içerisinde; 7 sinema, 5 gazino, 3 otel, 7 plaj, 1 hastane, 1 karakol, 1 cami, 1 kafe olmak üzere toplam 26 yapı konut dışı envanter olarak belirlenmiştir (İBB Arşivi). Özellikle sinema ve gazinolar dönemin gündelik yaşantısına da ışık tuttuğu için dikkat çekmektedir. Büyükada'nın özellikle Cumhuriyet sonrası kentsel ve sosyo-ekonomik gelişiminde önemli rol oynayan sosyal mekanları analiz edilmiş olup, 20. yüzyılda kullanılan yapılar ve alanlara dair envanter bilgileri Tablo 1'de verilmektedir.

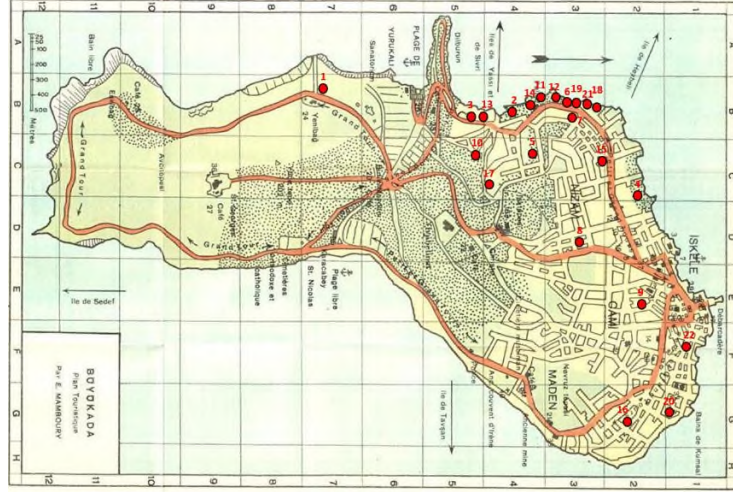
Tablo 1. 20. Yüzyılda Kullanılan Sosyal Mekanların Envanter Tablosu (Kaynak: Yazarlar tarafından oluşturulmuştur.)

Yapı/ Alan Adı	Adres	Yapım tarihi	Mimarı
Gazinolar			
Aya Nikola	Yılmaztürk Cad., 134-136 Maden	-	-
Florida Gazinosu	23 Nisan Cad. No:24	1960'lar	-
Yekta Gece Kulübü	Şemsi Molla Sk. No:5-7	-	-
Karavela Gazinosu	Kadıyoran Cad. No:53	-	-
Plajlar			
Aya Nikola Plajı	Maden	-	-
Yıldırım Spor Kulübü	Yılmaztürk Cad. No:177/Maden	1997	-
Naki Bey Plajı	Naki Bey Sokağı, No:13	1984	-
Büyükada Su Sporları Kulübü	No:1, Maden	1984	Ertun Yener
Kayıkhanesi	23 Nisan Cad., No:30	-	-
Değirmen Plajı Ve Kulübü	Yahşibey Sk. No:2-14	1953	Şahab Bey
Nizam Plajı	Kırlangıç Sk. No:1, Nizam	-	-
Hastaneler			
Büyükada Hastanesi	Çarkifelek Cad. No:12/Maden	1964-2016	-
Karakol			
Maden Karakolu	Yılmaztürk Cad.	-	-
Oteller			
Prenseler Plajı, Otel	Kamelya Sk., No:14 / Nizam	1990'lar	-
Anadolu Kulübü Yeni Otel Binası	Bahçeler Önü Sk., No:	1953-1957	Turgut Cansever, Abdurrahman Hancı
Lido Otel, Apartmanları	23 Nisan Cd., No:29 7 Nizam	-	-
Kazım Paşa/ Splendid Palas Otel	23 Nisan Cd., No:39 Nizam	1911	-
Sinemalar			
Mehtap Sineması	23 Nisan Cad., No.33-35 /Nizam	1945	-
Yeni Sinema-Büyükada Sineması	Lalahatun Sk., No:14 / Nizam	1956	-
Lunapark Sineması	Şahbal Sk., No:24	1969	-
Aksu Sineması	Çınar Cad., No:4-6 Nizam	1969	-
İskele Sineması	Büyükada Vapur İskelesi Üst Katı	-	-
Lale ve Çınar Sinemaları	Çınar Cad., No: 50	1952	-
Hakan Sineması	Çınar Cad., No:88 / Maden	1960	-

2. Cumhuriyet Dönemi ve Modern Mimarlık Mirası Konutlar

Modern mirasın hangi zaman aralığında inşa edilmiş ürünleri kapsadığı konusunda bu uluslararası kuruluşların seçti ölçütleri ve uygulamaları değişiklik göstermektedir. Örneğin Avrupa Konseyi "20. Yüzyıl Mirası", UNESCO Dünya Mirası Merkezi "Modern Miras"-19. ve 20. yüzyıllar, UNESCO ICOMOS ISC20C "20. Yüzyıl ve Endüstri Mirası" olarak daha geniş zaman dilimleri ve kavramlar ile mirası tanımlamaktadır. DOCOMOMO ise "Modern Mimarlık Mirası" 1920-1975 olarak

bu zaman aralığını ve kavramı belirlemektedir (Baturayoğlu Yöney, 2016). Çalışma kapsamında, Büyükada'da Modern Mimarlık Mirası olarak nitelendirilen konutlardan örnekler, inşa edildikleri döneme göre, adanın kültürel hafızasında yer alan özellikleri ile birlikte ele alınmıştır. Harita 2'de Mamboury'nin 1943'de hazırladığı harita üzerinde incelenen yapıların konumları yer almaktadır.



Harita 2. Cumhuriyet Döneminde Büyükada Haritası (Mamboury, 1943) üzerinden incelenen yapıların konumları (Kaynak: Yazarlar tarafından oluşturulmuştur.)

2.1. 1930'lu Yıllarda Modern Mimari Miras Konutlar

1930'lu yıllardan günümüze ulaşan yapılardan Fethi Okyar Evi, Vedat Tek Evi, Koraylar (Sarperler) Yalısı ve Dikmen Evi karakteristik özellikleri ile ön plana çıkmaktadır. Dört yapı da Nizam mahallesinde yer almaktadır.

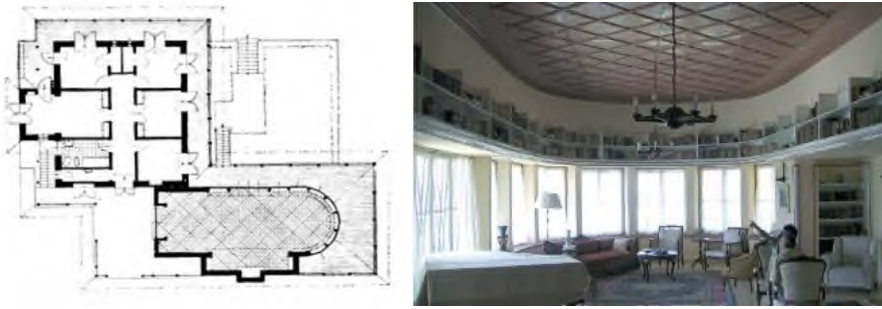
Günümüzde Fethi Okyar Evi olarak anılan evin ilk sahibi Dimitri Seferoğlu'dur. 1932 yılında yeni Türkiye Cumhuriyeti'nin ikinci başbakanı, Fethi Okyar tarafından satın alınan küçük bağ evi, mimar Sedad Hakkı Eldem tarafından 1933 yılında restore edilmiş, yapılan eklemelerle bugünkü görünümünü kazanmıştır. Evin denize kadar inen yaklaşık yüz dönümlük arazisi içinde, deniz kıyısında kireç ve tuğla ocakları bulunmaktadır (Harita 3). Bu ocaklardan izlerin bulunduğu kıyı şeridinde, adını ocaklardan (Kamini) alan Kamino Yelken Kulübü, aile tarafından kurulan dernek eliyle faaliyet göstermektedir (Adalarmiras1, t.y.).

Eldem'in yenilediği geleneksel bağ evi ile bütünleşen, sofaya açılan dairesel selamlık biriminden oluşan yapı (Fotoğraf 2), Eldem'in deneysel tasarımları arasında önemli bir yer tutar (Akay, 2020; Tanju & Tanyeli, 2009). Bir köşk ve pilotiler üzerinde yükseltelen terastan ibaret olan yapının, mevcut bina ile bütünleştiği görülmektedir (Fotoğraf 1). Ahşap dikmeler ve saçakla biçimlendirilen köşk, geleneksel olanla kurduğu anlam, mekân ilişkisini dönemin modernist çizgisi ile yerel bir dil bütünlüğü içinde buluşturur. Dış sofanın uzantısı olan ve bir sofa köşkü tipolojisinin gelişkin örneği olan yapı, geleneksel köşk ile biçim dili açısından farklılıklar içerse de anlam açısından özdeştir. Deniz yönünde köşkü çevreleyen teras, aynı zamanda evin setli bahçe ile açık alan ilişkisini güçlendirir (Şahin, 2011). Yapının

alt katı mutfak, bahçivan odası ve depo gibi işlevlere ayrılmış olup, üst katta misafir odası ile birlikte beş oda mevcuttur (Çizim 1) (Tuğlacı, 1995). Okyar Köşkü, tipolojik yaklaşımın ilk ürünlerinden biri olmak dışında, betonarmeyi temel alan modernist öğreti dışına çıkan, ahşap detaylarıyla da yerelci bir arayışı da yansıtan yapılardan biridir (Şahin, 2011). Eldem'in erken dönem yerelci arayışlarından bir başkası olan Dilburnu Atatürk köşkü projesi ile eşzamanlı olması da önemlidir (Ongun, 1969).



Harita 3 . Fethi Okyar Evi Konumu (Google Earth), Fotoğraf 1. Fethi Okyar Evi Genel Görünümü (Kuruyazıcı, 2011)



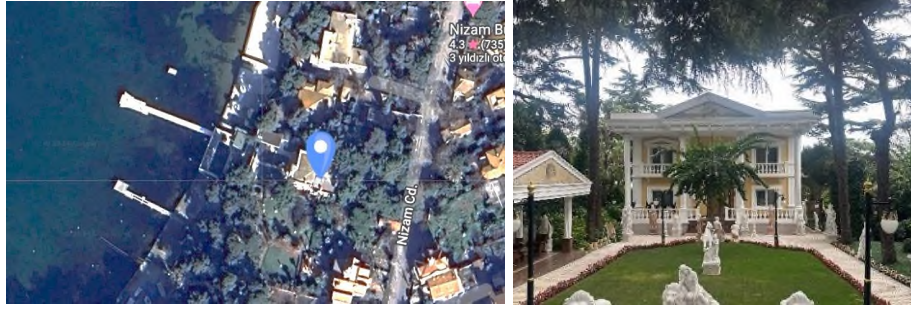
Çizim 1. Fethi Okyar Evi Planı (Arkitekt, 1938; Şahin, 2011), Fotoğraf 2. Fethi Okyar Evi İç Mekân Görünümü (Şahin, 2011)

Bu döneme ait önemli örneklerden birisi de Nizam mahallesinde mimar Vedat Tek tarafından kendi yazlık evi olarak tasarlanan Vedat Tek Evi'dir (Harita 4). Kâgir sistemle inşa edilen ve günümüzde Hacı Bekir Evi olarak bilinen yapı, 1930'lu yıllarda Ali Muhiddin Hacıbekir tarafından satın alınmıştır. İki katlı yapı halen aynı ailenin kullanımındadır (Fotoğraf 3, 4). Milli Mimarlığın büyük ustası Vedat Tek'in Büyükkada'daki bu yapısı, Akay (2020) tarafından "mimarın en radikal modernist denemesi" olarak nitelendirilmektedir.



Harita 4. Vedat Tek Evi (Hacıbekir Evi) Konumu (Google Earth), **Fotoğraf 3.** Vedat Tek Evi (Hacıbekir Evi) Genel Görünümü (Kuruyazıcı, 2011) **Fotoğraf 4.** Vedat Tek Evi (Hacıbekir Evi) Genel Görünümü (Adalarmiras2, t.y.)

Koray Yalısı, yazar Mebrure Sami Alevok ve eşi Mehmet Sami Koray tarafından 1933 yılında Büyükada'nın önemli inşaat kalfalarından Koço Kalfa'ya inşa ettirilmiştir. Nizam mahallesindeki yalının geniş bir bahçesi ve rıhtımı bulunmaktadır (Harita 5). Daha sonra, eski Dışişleri Bakanı Selim Sarper tarafından satın alınarak Sarperler Yalısı olarak anılmaya başlamıştır. Ev, sonraki sahipleri tarafından cephesinde yapılan eklemeler (Dorik alınlık ve dört sütun) sonrası tümüyle farklılaşmış, bahçeye heykeller yerleştirilmiş ve bugünkü biçimini almıştır (Fotoğraf 5). (Adalarmiras3, t.y.)



Harita 5. Koray (Sarperler) Yalısı konumu (Google Earth), **Fotoğraf 5.** Koray (Sarperler) Yalısı genel görünümü (Kızıltepe, 2023)

Adada 1930'lu yıllara ait yapılardan sahip Dikmen Evi, farklı mimari biçimlenişi ile dikkat çekmektedir. Cafer Fahri Dikmen tarafından 1934 yılında yaptırılan Dikmen Evi, sanatçı olan kızları Ayşe Şükriye ve Fatma Tiraje Dikmen kardeşlere geçmiştir (Adalarmiras4, t.y.). Nizam mahallesinde mimar Mikael Nurican tarafından tasarlanan yapı Art-deco üslubunun sıra dışı bir yorumudur (Fotoğraf 6, 7). Denize uzanan büyük bahçesi (Harita 6), mansard çatısı, cephe düzenlemeleri ve iç mekan kurgusu ile günümüzde orijinal haliyle korunan yapılardandır.



Harita 6. Dikmen Evi Konumu (Google Earth), **Fotoğraf 6, 7.** Dikmen Evi Genel Görünümü ve Balkon Detayı (Adalarmiras4, t.y.)

2.2. 1940'lı Yıllarda Modern Mimari Miras Konutlar

1940'lı yıllardan günümüze ulaşan yapılardan Dört Evler (Taş Evler), Kolay Evi, Necip Cemil Akar Evi, Kadiyoran 50 Evi ve İş Bankası Piyango Evleri, döneminin mimari üslubunu yansıtan önemli örneklerdendir. Beş yapı da Nizam mahallesinde yer almaktadır.

Mimar Asım Mutlu tarafından Nizam mahallesinde kendisi ve arkadaşları tarafından 1940'lı yıllarda tasarlanan Dört Evler (Taş evler), Büyüka'da'nın modern mimarlık örnekleri arasında yer almaktadır (Fotoğraf 8, 9). Yapı grubu, Aşıklar Yolu'na doğru yükselen patikada, çam ağaçlarının gölgesinde Dil Burnu'na bakan konumlarıyla sıralanmış dört villadan oluşmaktadır (Harita 7). Evlerin hepsi bakımlı ve kullanılabilir durumdadır (Adalarmiras5, t.y.). Ahşap ve taş malzemenin birlikte kullanıldığı bu yapılar, ada karakteristiğinde modern mimarlık döneminin farklı bir temsilcisi olarak varlıklarını sürdürmektedir (Çizim 2, 3).



Çizim 2, 3. Dört Evler Proje Etütleri (Aysel, 2020; Mutlu, 1973)



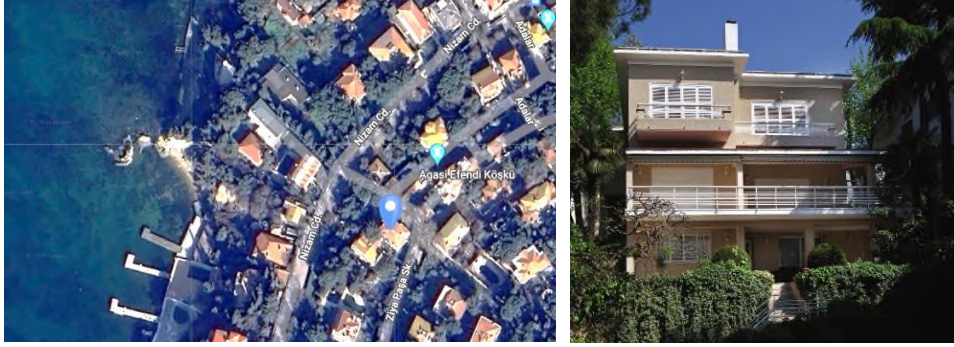
Harita 7. Dört Evler (Taş Evler) Konumu (Google Earth) Fotoğraf 8, 9. Dört Evler (Taş Evler) (Adalarmiras5, t.y.)

1944 yılında, Koç Grubu'nun kurucularından Muhterem Kolay tarafından yaptırılan Kolay Evi, mimar Emin Necip Uzman tarafından tasarlanmıştır. Hamson Kayalıkları üzerine inşa edilen bu yapı, geniş bir bahçe içerisinde, kıyıda bir yalı ve iskele ile birlikte konumlandırılmıştır (Harita 8) (Adalarmiras6, t.y.). Ahşap cumbası ve furuşlarıyla yerel mimarlığa gönderme yapsa da Kolay Evi, daha çok dönemin Orta Avrupa romantizmine yakın konut mimarlığının bir temsilcisi sayılır (Uzman, 1946).



Harita 8. Kolay Evi Konumu (Google Earth), **Fotoğraf 10, 11.** Kolay Evi Genel Görünümü (Adalarmiras6, t.y.)

Modernist çizgileriyle dikkat çeken, Necip ve Cemil Akar kardeşler tarafından 1940'lı yılların sonlarında yaptırılan Akar Evi, mimar Sedat Erkoğlu tarafından tasarlanmıştır (Fotoğraf 12). Günümüzde Bülent Karaağaç ailesine aittir (Adalarmiras7, t.y.) Bahçe içerisinde zemin + 2 kat olarak inşa edilen yapı, deniz manzarasına yönlendirilen geniş pencereleri ve balkonları ile dikkat çeker (Harita 9).



Harita 9. Necip-Cemil Akar Evi Konumu (Google Earth), **Fotoğraf 12.** Necip-Cemil Akar Evi Genel Görünümü (Adalarmiras7, t.y.)

Kadıyoran 50 Evi, 1947 yılında Mimar Rana Zapçı tarafından projelendirilip, Büyüka'dalı Koço Kalfa tarafından inşa edilmiştir. 780 m² genişliğinde bir bahçe içinde yer almaktadır (Harita 10). Yapının en belirgin özelliklerinden biri de orijinal formunu ve iç mekan özelliklerini korumasıdır (Fotoğraf 13). Mozaik dökme merdivenleri, ferforje korkulukları, ahşap kirişli tavanları, gömme dolapları, ahşap döşeme rabitaları, bahçe giriş basamakları, aydınlatma elemanları, veranda korkulukları ve küpeşmeleri ilk günkü haliyle özgünlüğünü korumaya devam etmektedir (Fotoğraf 14). Basamaklarla bahçeden ulaşılan giriş katında geniş bir verandaya açılan bir salon, mutfak, banyo, yatak odaları vardır. Bu kattan mozaik dökme basamaklı merdiven ile bahçe katına ulaşılır (Adalarmiras8, t.y.).



Harita 10. Kadıyoran 50 Evi Konumu (Google Earth), **Fotoğraf 13.** Kadıyoran 50 Evi İç Mekan Görünümü **Fotoğraf 14.** Kadıyoran 50 Evi Genel Görünümü (Adalarmiras8, t.y.)

1940'lı yılların özel örneklerinden olan ve Mimar Abidin Mortaş tarafından tasarlanan İş Bankası Piyango Evleri 1949 yılında inşa edilmiştir (Mortaş, 1950). Nizam mahallesinin iç kısımlarında yer alır (Harita 11). İş Bankası, tasarruf hesabı olan müşterileri arasında bir ev piyango düzenleyerek kazananlara ev hediye etmiştir (Adalarmiras9, t.y.). İki katlı ve beşer odalı olarak tasarlanan (Çizim 4, 5) bu konutların cephe kurgusunda günümüzde ciddi değişiklikler yapılmış, yapı özgün kütle özelliklerini büyük oranda kaybetmiştir (Fotoğraf 15, 16).



Harita 11. İş Bankası Piyango Evleri Konumu (Google Earth), **Çizim 4, 5.** İş Bankası Piyango Evlerinin Zemin Kat ve 1. Kat Planları (Akın & Ercan, 2022)



Fotoğraf 15, 16. İş Bankası Piyango Evlerinin Özgün ve Günümüzdeki Hali (Adalarmiras9, t.y.)

2.3. 1950'li Yıllarda Modern Mimari Miras Konutlar

1950'li yıllarda adada çok sayıda konut inşa edilmesi dikkat çekmektedir. Bu dönemden günümüze ulaşan yapılardan Rifat Yalman Evi, Nevzat Özer Evi, Yeni Hamson Evi, Sadıkoğlu Villası,

Rıza Derviş Evi, Rene Marie Kaldam Evi ve Çankaya 51 Evi döneminin önemli örneklerindedir. Altı yapı Nizam mahallesinde, bir yapı Maden mahallesinde yer almaktadır.

Nizam Caddesi yakınlarında yer alan Rifat Yalman Evi, dönemin başarılı mimarlarından Turgut Cansever ve Abdurrahman Hancı'nun ortak projelerinden biridir. 1950'li yıllarda Paris'ten dönerek Le Corbusier etkisini İstanbul'a taşıyan mimarlar, yalın hatlara ve cephe özelliklerine sahip bu yapıyı tasarlamışlardır (Akay, 2020). Eski bir evin bodrum katı kullanılarak yeni mekânların ve üst katın eklenmesi sonucunda kısa denilebilecek bir sürede inşa edilmiştir. Evin ölçü kompozisyonu ve yol cephesindeki karakterinin belirleyicisi mevcut evin altyapısıdır. Nizam Caddesi'nden ayrılan bir yoluş üzerinde yer alan ev (Harita 12), sokağa, diğer evlerin oluşturduğu basit kitle kompozisyonlarına, eski evi hatırlatan sade bir cephe ile katılır. Sokak cephesinin ölçülü ve mütevazı sadeliğine karşın evin arka bahçeye, Nizam Deresi vadisine bakan cephesi yüksek cam yüzeylerle doğayla bütünleşir (Aysel, 2020). Dışarıdan sade bir görünüm sunan bu ev, iç mekan detaylarıyla dönemin önemli mimari örneklerinden biri olarak değerlendirilmektedir. Rifat Yalman Evi günümüzde aktif olarak kullanılmaktadır (Fotoğraf 17, 18, 19).

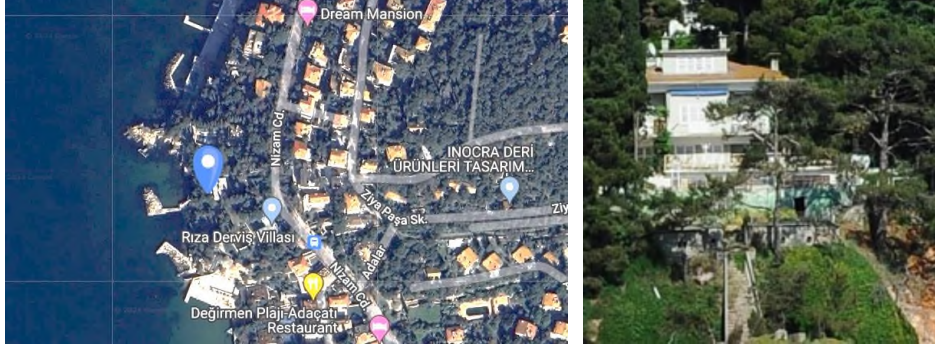


Harita 12. Rifat Yalman Evi Konumu (Google Earth)



Fotoğraf 17, Rifat Yalman Evi Eski Fotoğrafı (Adalarmiras10, t.y.) **Fotoğraf 18, 19.** Günümüzde Rifat Yalman Evi (Kızıltepe, 2023)

Döneminin nispeten yüksek katlı yapılarından olan Nevzat Özer Evi, Hamsonlar arazisinin bölünmesiyle 1950'li yıllarda inşa edilmiştir. Nizam Caddesi'nde başlayarak kayalıklara ve denize kadar uzanmaktadır (Harita 13) (Adalarmiras11, t.y.). Eğimli araziye oturan ve farklı kotları kullanan yapının mimarı bilinmemektedir (Fotoğraf 20).



Harita 13. Nevzat Özer Evi konumu (Google Earth), **Fotoğraf 20.** Nevzat Özer Evi genel görünümü (Adalarmiras11, t.y.)

1950'li yılların karakteristik yapılarından olan ve Mehmet Kaya Evi olarak da bilinen Yeni Hamson Evi, Nizam Mahallesi'nde yer almaktadır (Harita 14). Eski Hamson Evi, 19. yüzyıl sonlarında tek katlı olarak inşa edilmiş ve Rıza Derviş'e satıldıktan sonra 1952'de yıkılmıştır. Mirasçı Hamsonlar, Yeni Hamson (Mehmet Kaya) Evini 1950'li yıllarda inşa ettirmiştir (Fotoğraf 21)(Adalarmiras12, t.y.).



Harita 14. Yeni Hamson Evi Konumu (Google Earth), **Fotoğraf 21.** Yeni Hamson Evi Genel Görünümü (Adalarmiras12, t.y.)

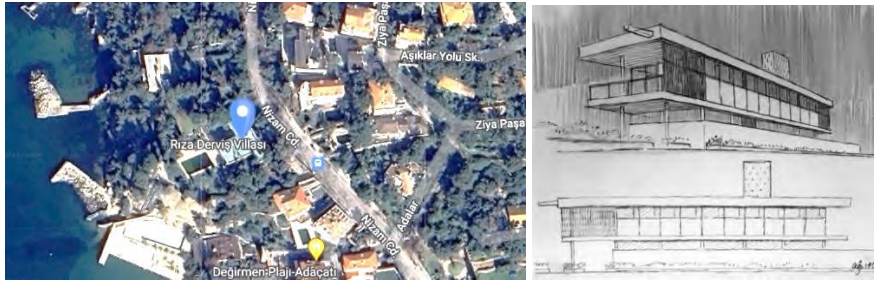
Birçok Yeşilçam filmine sahne olan ve 1953 yılında mimar Emin Necip Uzman tarafından tasarlanan Sadıkoğlu Villası, geçmişte eski Dışişleri Bakanı Tevfik Rüştü Aras ve ailesine ev sahipliği yapmıştır (Adalarmiras13, t.y.). Yapı aynı zamanda Yeşilçam'da set mekânı olarak kullanılmış günümüzde hala bu sebeple ziyaretçilere ev sahipliği yapmaktadır (Fotoğraf 22, 23). Birçok ada villası gibi denize doğru alçalan eğimli bir araziye ustaca kademelerle kullanan yapı (Harita 15) batı yönünde güneş kontrolü sağlayan belirgin balkon çıkmaları, tek yana kırılmış metal çatısı, taş kaplamaları ve ölçülü süslemeli soğuk demir korkuluklarıyla adaya özgü bir modern dil arayışını yansıtır (Akay, 2020).



Harita 15. Sadıkoğlu Villası Konumu (Google Earth), **Fotoğraf 22, 23.** Sadıkoğlu Villası (Kızıltepe, 2023). (Kuruyazıcı, 2011)

Yine film mekânlarından olan Rıza Derviş Evi, İngiliz kökenli Ernest Hamsonlar'a ait arazideki tek katlı yapının yıkılmasının ardından mimar Sedat Hakkı Eldem tarafından 1956 yılında tasarlanmıştır. Evin geniş bahçesi, denize kadar uzanan bir iskele ve büyük bir yüzme havuzu içermektedir (Harita 16) (Adalarmiras14, t.y.). Evin şu anki sahipleri Kemal Derviş ve Neslihan Taki'dir

Eldem mimarlığında bir deneme olarak değerlendirilebilecek yapılardan biridir. R. Neutra ve F. L. Wright mimarlığının etkileri izlenen yapı, Eldem'in Türk Evi biçim dilinden sıyrıldığı bir örnektir. Rıza Derviş Evi, Eldem'in strüktürü ve tipolojiyi ön planda tutan yapılarından farklı bir anlayışla tasarlanmış, gelenek ile modern arasındaki uzlaşmayı yapının mekân çözümleri ve detaylarında sağlamıştı. (Aysel, 2020). 1950'lerde, hâlâ "sofa" adını taşıyan merdiven holü ve ilginç biçimde 1930'lardaki ilginç denemesi Okyar Köşkü'ndekine oldukça benzeyen çevresel dış sofası ile yerel mimarlığa referans vermeyi sürdürür. Çıplak beton çıkma ve çörtleriyle belirgin bir modernist dili öne çıkaran yapının, detaylarıyla Eldem'in ustalığını belgeleyen önemli bir uygulamasıdır (Fotoğraf 24, 25) (Akay, 2020; Yalçın, 2007)



Harita 16. Rıza Derviş Evi Konumu (Google Earth), **Çizim 6.** Rıza Derviş Evi Etütleri (MSGSÜ Fotoğraf Atölyesi Arşivi/ Aysel, 2020)



Fotoğraf 24. Rıza Derviş Evi (Kızıltepe, 2023), **Fotoğraf 25.** Rıza Derviş Evi (Kuruyazıcı, 2011)

Dönemin mimari karakteristiğini yansıtan ve Nizam mahallesi Çankaya Caddesi üzerinde bulunan 51 numaralı ev, mimar Orhan Şahinler tarafından tasarlanmıştır (Harita 17). Geçmişte Perili Köşk olarak bilinen tarihi köşkün arazisinin Çankaya Caddesi'ne bakan bölümünde 1957 yılında inşa edilen yapı, adanın modern mimarlık döneminin önemli eserleri arasında yer almaktadır (Fotoğraf 26) (Adalarmiras15, t.y.). Üst katta bulunan manzara ve peyzaja yönelik küçük üçgen çıkmaların

oluşturduğu yüzey hareketi binanın kimliğinin belirleyicisidir. Binanın kat döşemeleri, kolonlardan bir silme ölçüsünde taşkın tasarlanarak yapının çevresinde dolaşan güçlü bir yatay bant oluşturulmuştur. (Aysel, 2020)



Harita 17. Çankaya 51 Numaralı Ev Konumu (Google Earth), **Fotoğraf 26.** Çankaya 51 Numaralı Ev Genel Görünümü (Adalarmiras15, t.y.)

İncelenen yapılar arasında Maden mahallesinde yer alan Rene Marie Kaldam Evi, Mimar Edmond Sarfati tarafından tasarlanmıştır (Harita 18). 1950'li yıllarda inşa edilen yapı, Cumhuriyet dönemi modern mimarisi içerisinde önemli bir sayfiye konutu olarak değerlendirilmektedir (Fotoğraf 27). Geçmişte bu arazide yer alan ahşap bir yapı yıkılarak yerine bu yapı inşa edilmiştir (Adalarmiras16, t.y.)



Harita 18. Rene Marie Kaldam Evi Konumu (Google Earth) **Fotoğraf 27.** Rene Marie Kaldam Evi Genel Görünümü (Adalarmiras16, t.y.)

2.4. 1960'lı Yıllarda Modern Mimari Miras Konutlar

Büyükada'da 1960'lı yıllarda inşa edildiği bilinen çok az yapı bulunmaktadır Şeyhun Villası, Orhan Bey (Haydar Kaynak) Evi ve Zeki Sayar Evi, 1960'lı yıllardan günümüze ulaşan modern mimarlık mirası konutlardır. İki yapı, Nizam mahallesinde, bir yapı Maden mahallesinde yer almaktadır.

Mimar Maruf Önal tarafından 1960'lı yıllarda Nizam mahallesinde tasarlanan Şeyhun Villası, geleneksel Türk evinin orta sofalı düzenini çağdaş yaşam tarzına adapte ederek inşa edilmiştir (Fotoğraf 28). Villanın tüm iç mekânlarından geri planda bulunan kuru ve ön planda yer alan deniz manzarasının algılanması amaçlanmıştır (Harita 19). Yapı, bir bodrum katı ve bir giriş katından oluşmaktadır. Ayrıca, çevresi de korunun ağaç varlığı göz önünde bulundurularak yeniden ağaçlandırılmıştır. Önal eş zamanda inşa ettiği yüzme havuzunu yapının kuşbakışı krokisi şeklinde tasarlamıştır. Deniz

manzarasının her mekandan görülmesi çabası karmaşık bir geometri oluşturmuş, bu durum dönemin tasarım alışkanlıkları karşısında yadırganmıştır (Yapıcı, 2006) (Fotoğraf 29). Binanın şimdiki sahiplerinden Hasan Çalışlar da mutfak renovasyonu sırasında halen mevcut mutfak adasını da aynı kuşbakışı kroki üzerinden, havuz formunda tasarlamıştır (Adalarmiras17, t.y.).



Harita 19. Şeyhun Villası Konumu (Google Earth), **Fotoğraf 28.** Şeyhun Villası (Adalarmiras17, t.y.), **Fotoğraf 29.** Şeyhun Villası (Adalarmiras17, t.y.)

Döneminin yapı grubu örneklerinden olan Orhan Bey (Haydar Kaynak) Evi, Nizam mahallesinde Mazliahların arazisi üzerinde 1960'lı yıllarda inşa edilmiştir (Harita 20). Yan yana üç kâgir bina olarak geniş bir alanda inşa edilen yapı grubundan 2 numaralı ev 2010'lu yıllarda yıkılmış ve yerine betonarme bir apartman inşa edilmiştir (Adalarmiras18, t.y.). Diğer binalar kısmi değişikliklerle günümüze ulaşmıştır (Fotoğraf 30).



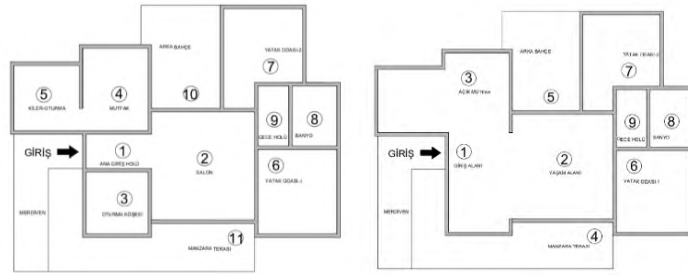
Harita 20. Orhan Bey (Haydar Kaynak) Evi Konumu (Google Earth), **Fotoğraf 30.** Orhan Bey (Haydar Kaynak) Evi Genel Görünümü (Adalarmiras18, t.y.).

Dönemin ünlü mimarlarından Zeki Sayar'ın sayfiye evi olarak kullanılmak üzere Maden mahallesinde kendisi ve ailesi için 1963 yılında inşa ettiği yapı, modern mimari miras kapsamında değerlendirilen örneklerden biridir. Modern Türk mimarisinin erken örneklerinden biri olarak dikkat çeken yapı, hem Sayar'ın mimari yaklaşımını hem de döneminin stilistik eğilimlerini yansıtmaya açısından önemlidir. İki sokağın kesişiminde yer alan 62 kapı numaralı ev, kentsel mekânla etkileşim kurarak caddeyi kucaklayacak şekilde tasarlanmıştır (Harita 21). Bu tasarım yaklaşımı, yapının manzara ile olan ilişkisini güçlendirmekte ve çevresel bağlam içinde özgün bir konumlandırma sunmaktadır.

İki katlı yapı birbirinden bağımsız çalışmaktadır. Bahçe kapısının hemen karşısında üst kata ulaşımı sağlayan karakteristik bir merdiven dikkat çekmektedir (Fotoğraf 31, 32). Ayrıca yapıda kirişler oldukça belirgin şekilde izlenmektedir (Fotoğraf 33).



Harita 21. Zeki Sayar Evi Konumu (Google Earth), **Fotoğraf 31.** Zeki Sayar Evi Genel Görünümü (Kızıltepe, 2023), **Fotoğraf 32.** Zeki Sayar Evi Giriş Merdiveni (Yazar, 2023), **Fotoğraf 33.** Zeki Sayar Evi Genel Görünümü ve Döşeme Kirişleri (Kızıltepe, 2023)

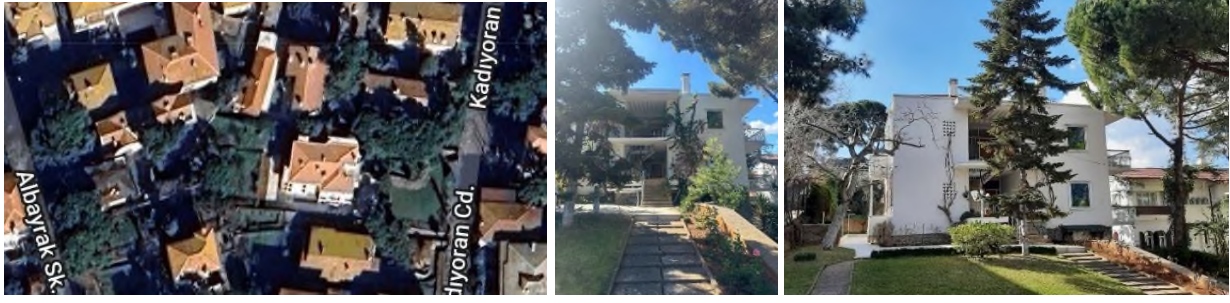


Çizim 7. Zeki Sayar Evi orijinal plan şeması (Yazar, 2023), **Çizim 8.** Zeki Sayar Evi 2023 yılı plan şeması (Kızıltepe, 2023)

2.5. 1970'li Yıllarda Modern Mimari Miras Konutlar

1970'li yıllardan günümüze ulaşan yapılardan Çolak Evi, Ediz Hun Evi, Albert Kamhi Evi ve Zavarı apartmanı birbirinden farklı tasarım yaklaşımlarıyla dikkat çekmektedir. İki yapı Nizam mahallesinde, iki yapı Maden mahallesinde yer almaktadır.

Nizam mahallesi Kadiyoran Caddesi üzerinde yer alan (Harita 22) Çolak Evi, 1970'lerin özgün örnekleri arasında kabul edilmektedir. Mimar İlya Ventura tarafından tasarlanmış ve inşa edilmiştir (Fotoğraf 34, 35)(Adalarmiras19, t.y).



Harita 22. Çolak Evi Konumu (Google Earth), **Fotoğraf 34:** Çolak Evi Girişi (Yazar, 2003), **Fotoğraf 35.** Çolak Evi Genel Görünümü (Adalarmiras19, t.y)

Maden mahallesinde (Harita 23) dönemin önde gelen mimarlarından Agop Bel tarafından tasarlanan Ediz Hun Evi, 1974 yılında inşa edilmiştir (Adalarmiras20, t.y.). Yol kotunun altında bir bahçede konumlandırılan yapının katlarına farklı kotlardan girişler bulunmaktadır (Fotoğraf 36, 37).



Harita 23 Ediz Hun Evi konumu (Google Earth), **Fotoğraf 36:** Ediz Hun Evi Genel Görünümü (Yazar, 2024), **Fotoğraf 37:** Ediz Hun Evi Girişi (Adalarmiras20, t.y.)

Nizam mahallesi Hamson kayalıkları üzerinde inşa edilen (Harita 24) Albert Kamhi evi, 1978 yılında mimar Edmond Sarfati tarafından tasarlanmıştır. 2014-2016 yılları arasında Nevzat Sayın tarafından yapılan restorasyonla günümüze kazandırılmıştır. Günümüzde İsak Antika mülkiyetindedir (Adalarmiras21, t.y.). Geniş ahşap saçakların ahşap çapraz desteklerle taşındığı, cephe tasarımıyla geleneksele gönderme yapan Albert Kamhi evi, farklı mimari özellikleriyle dikkat çekmektedir (Fotoğraf 38, 39) (Akay, 2020).



Harita 24. Albert Kamhi Evi Konumu (Google Earth), **Fotoğraf 38.** Albert Kamhi Evi Genel Görünümü (Yazar, 2023), **Fotoğraf 39.** Albert Kamhi Evi Denizden Görünüm (Adalarmiras21, t.y.).

1970'li yıllarda Maden mahallesinde (Harita 25) mimar Edmond Sarfati tarafından tasarlanan Zavaro apartmanı, açık dış merdiveni, dairesel kesitli çıplak beton saçaklarıyla döneminin özgün yapılarından (Fotoğraf 40, 41) (Akay, 2020).



Harita 25. Zavaro Apartmanı Konumu (Google Earth) **Fotoğraf 40, 41.** Zavaro Apartmanın Özgün ve Günümüzdeki Hali (Adalarmiras22, t.y.)

Değerlendirme ve Sonuç

Modern miras kapsamında değerlendirilen konutlar; Adalar Belediyesi'nin imar koşullarına göre inşa edilen, bir, iki veya üç katlı binalardır. Nizam mahallesinde ağırlıklı olmak üzere Maden ve Nizam mahallelerine konumlanmışlardır. Özellikle sahil kesimlerinde ve merkezi bölgelerinde doku yoğunlaşmaktadır. Sahil kenarında ve ormana yakın bölgelerde ayrı nizam villa tipi konutlar yaygınken, merkezde bitişik nizam ve apartman tipi konutlar da görülmektedir. Adanın doğal güzelliklerini ve deniz manzarasını en iyi şekilde değerlendirecek şekilde konumlandırılan bu yapılar, genellikle büyük bahçeleri ve geniş terasları ile açık yaşam alanlarını da içermektedir.

Çalışma kapsamında incelenen yapılar DOCOMOMO'nun modern mimari miras ölçütleri çerçevesinde değerlendirildiğinde (Tablo 2), yapıların tamamının, temel değerler olan teknolojik ve sosyal değer ölçütlerini karşıladığı görülmektedir. Ancak yine temel değerlerden olan sanat ve estetik değeri birçok yapıda mevcut olmakla birlikte, Koray (Sarperler) Yalısı ve İş Bankası Piyango Evlerinin cephe düzenlemelerinde sonradan yapılan ciddi değişimler nedeniyle bu değerlerin kısmen kaybedildiği anlaşılmaktadır. Tamamlayıcı değerlerden olan kanonik olma değeri, özellikle yapıların mimarlarının tanınmışlığı ve modernizme katkıları açısından birçok yapıda gözlemlenmektedir. Referans olma değeri ise yapıların özgün haliyle korunma durumlarına göre değişkenlik göstermektedir.

Yapı	Temel Değerler			Tamamlayıcı Değerler	
	Teknolojik değer (program ve strüktür üzerinden farklı çözümler, yeni malzeme ve yeni teknoloji kullanımı)	Sosyal değer (tasarımda sosyal dokuyu değiştiren, yeni yaşam koşulları sunan ifadeler)	Sanatsal ve estetik değer (kompozisyon, oran, ölçek, malzeme ve detayların ele alınışları)	Kanonik olma değ. (modernizme, eğitime katkı, yapının ya da mimarının tanınmışlığı)	Referans olma değeri (yapının çevre, bölge, farklı coğrafyalarla ilişkisi, sonraki yapıları ne kadar etkilediği)
Fethi Okyar Evi	x	x	x	x	x
Vedat Tek Evi	x	x	x	x	x
Koray (Sarperler) Y.	x	x			
Dikmen Evi	x	x	x	x	x
Dört Evler (Taş Evler)	x	x	x	x	x
Kolay Evi	x	x	x	x	x
Necip Cemil Akar Evi	x	x	x	x	x

Kadıyoran 50 Evi	x	x	x	x	x
İş Bankası Piyango E.	x	x		x	x
Rıfat Yalman Evi	x	x	x	x	x
Nevzat Özer Evi	x	x	x		
Yeni Hamson Evi	x	x	x	x	x
Sadıkoğlu Villası	x	x	x	x	x
Rıza Derviş Evi	x	x	x	x	x
Çankaya 51 Numara	x	x	x	x	x
Rene Marie Kaldam E.	x	x	x	x	x
Şeyhun Villası	x	x	x	x	x
Orhan Bey Evi	x	x	x		
Zeki Sayar Evi	x	x	x	x	x
Çolak Evi	x	x	x	x	
Ediz Hun Evi	x	x	x	x	
Albert Kamhi Evi	x	x	x	x	x
Zavaro Apartmanı	x	x	x	x	x

Taşdıkları bu değerlerle Büyükada'daki modern mimarlık mirasın önemli temsilcilerinden olarak nitelendirilebilecek bu konutların tamamının 1930'lu yıllardan sonra tasarlandığı görülmektedir. Yapılar genellikle betonarme ve çelik konstrüksiyon kullanılarak inşa edilmiştir. Özellikle erken dönem örneklerinde yağma veya betonarme+ yağma sistemin karma olarak kullanıldığı örnekler de gözlemlenmektedir. Cephe kaplamalarında ise genellikle sıva, taş, ahşap veya tuğla gibi malzemeler tercih edilmiştir. İç mekânları genellikle ferah ve aydınlıktır. Büyük pencereler, açık plan düzenlemeleri ve modern malzemelerin kullanımıyla bu konutlar, çağdaş yaşam tarzını yansıtan bir atmosfere sahiptir.

1930'lardan itibaren tekil veya yapı grubu olarak villa şeklinde inşa edilen konut örneklerine, 1960'lardaki yasal düzenlemelerden sonra apartman tasarımlarının da eklenmeye başladığı görülmektedir (Altan Ergut & Erkmén, 2011). 1930'lu ve 1940'lu yıllarda kısmen geleneksel öğeler de tasarıma dahil edilirken 1950'lerden itibaren bu yaklaşım azalmış, daha yalın kütleler kullanılmıştır. Ancak gerek plan kurgusunda gerekse cephe tasarımındaki çeşitlilik göz önünde bulundurulduğunda, tipolojik bir sınıflandırmaya rastlanılmamaktadır. Bu çeşitliliği sağlayan en önemli etken, modern mimarlık döneminin ünlü mimarlarından olan Sedat Hakkı Eldem, Zeki Sayar, Orhan Şahinler, Agop Bel, Vedat Tek, Mikael Nurican, Asım Mutlu, Edmond Sarfati, İlya Ventura, Maruf Önal, Emin Necip Uzman, Turgut Cansever, Abdurrahman Hancı, Sedat Erkoğlu, Rana Zapçı, Abidin Mortaş gibi farklı tasarımcıların mimari yaklaşımlarıdır. Ayrıca Koço Kalfa gibi yerel ustaların da bu sürece dâhil olmalarının modern mimariye adaya özgü özelliklerin eklenmesini sağladığı, betonarmenin sunduğu teknolojik olanaklarının tasarımlara esneklik kattığı, farklı etnik kökenlere sahip tasarımcı ve ev sahiplerinin bakış açılarının da bu zenginliğin oluşumuna katkıda bulunduğu düşünülmektedir.

Etik Kurul İzni

Bu çalışma için etik kurul izni gerekmemektedir.

Katkı Oranı Beyanı

Yazarlar makaleye eşit oranda katkı sağlamışlardır.

Çıkar Çatışması Beyanı

Makale yazarları aralarında herhangi bir çıkar çatışması bulunmamaktadır.



Kaynakça

- Adalarmiras1, t.y.: <https://www.adalarmiras.com/detay/fethi-okyar-evi>
- Adalarmiras2, t.y.: <https://www.adalarmiras.com/detay/vedat-tek-evi-hacibekir-evi>
- Adalarmiras3, t.y.: <https://www.adalarmiras.com/detay/koray-yalisi-sarperler-yalisi>
- Adalarmiras4, t.y.: <https://www.adalarmiras.com/detay/dikmen-evi>
- Adalarmiras5, t.y.: <https://www.adalarmiras.com/detay/dort-evler-tas-evler>
- Adalarmiras6, t.y.: <https://www.adalarmiras.com/detay/kolay-evi>
- Adalarmiras7, t.y.: <https://www.adalarmiras.com/detay/necip-cemil-akar-evi>
- Adalarmiras8, t.y.: <https://www.adalarmiras.com/detay/kadiyoran-50>
- Adalarmiras9, t.y.: <https://www.adalarmiras.com/detay/is-bankasi-piyango-evleri>
- Adalarmiras10, t.y.: <https://www.adalarmiras.com/detay/rifat-yalman-evi>
- Adalarmiras11, t.y.: <https://www.adalarmiras.com/detay/nevzat-ozel>
- Adalarmiras12, t.y.: <https://www.adalarmiras.com/detay/mehmet-kaya-evi-yeni-hamson-evi>
- Adalarmiras13, t.y.: <https://www.adalarmiras.com/detay/sadikzadeler-yalisi>
- Adalarmiras14, t.y.: <https://www.adalarmiras.com/detay/riza-dervis-evi>
- Adalarmiras15, t.y.: <https://www.adalarmiras.com/detay/cankaya-51>
- Adalarmiras16, t.y.: <https://www.adalarmiras.com/detay/rene-marie-kaldam-ev>
- Adalarmiras17, t.y.: <https://www.adalarmiras.com/detay/seyhun-villasi>
- Adalarmiras18, t.y.: <https://www.adalarmiras.com/detay/orhan-bey-haydar-kaynak>
- Adalarmiras19, t.y.: <https://www.adalarmiras.com/detay/colak-evi>
- Adalarmiras20, t.y.: <https://www.adalarmiras.com/detay/ediz-hun-evi>
- Adalarmiras21, t.y.: <https://www.adalarmiras.com/detay/albert-kamhi-evi>
- Adalarmiras22, t.y.: <https://www.adalarmiras.com/detay/zavaro-apartmani>
- Akay, Z. (2020). Adalar'da işlevselci modernizmin karşı konulmaz cazibesi. *Mimar.ist*, 68, 30-35.
- Akın, E. S. & Ercan, A. K. (2022). Türkiye'de 1930-1950 yılları arasında kadının toplum ve konut içindeki yeri: Ev-İş dergisi. *Mimarlık ve Yaşam Dergisi*, 7- 2, 525-557.
- Akpınar, S. (2014). *Büyükada: Bir ada öyküsü*. Adalı Yayınları.
- Allom, T. (1839). *Constantinople: and the scenery of the seven churches of Asia Minor*. Fisher. <https://archive.org/details/constantinoplesc02allo/page/22>

- Altan Ergut, E. & Erkmen, A. (2011). Adalar'da mimarlık. İçinde H. Kuruyazıcı (Ed.). *Adalar Binalar Mimarlar* (ss.14-27).Adalı Yayınları.
- Altman, I. (1975). *Environment and social behaviour: privacy, personal space, territory and crowding*. Brooks/Cole.
- Arkitekt, (1938). Büyükada'da bir villa, *Arkitekt*, 133-137.
- Asiliskender, B. (2004). Erken Cumhuriyet'in 'modern' mirası: Sümerbank Kayseri Bez Fabrikası ve Lojmanları. *Mimarlık*, 316, 53-58.
- Aslanoğlu, İ. (1980), *Erken Cumhuriyet Dönemi mimarlığı*. ODTÜ Mimarlık Fakültesi Yayınları, Ankara.
- Aysel, N. R. (2020). Adada tasarlamak: Güzel Sanatlar Akademisinin Adalar'daki mimarlık izleri. *Mimar.ist*, 68, 51-62.
- Balamir A., Asatekin G., (1991). Ulusal kimlik sorusu üzerine karşıt düşünceler ve konut mimarisi, *ODTÜ MFD*, 11:1-2, 73-87.
- Baturayoğlu Yöney, N. (2016). Modern mimarlık mirasının kabulü ve korunması: Uluslararası ölçüt ve ilkelere ilişkin bir değerlendirme. *Restorasyon ve Konservasyon Çalışmaları Dergisi*, 17, 62-76.
- Baturayoğlu Yöney, N., Salman, Y., (2010), Mass housing development by a government agency and the politics of urbanization in Turkey. *International Planning History Society (IPHS) Conference*, Istanbul, 12-15 Temmuz 2010, Bildiriler, s. 441-456.
- Beyde, S. (2017, 14 Haziran). Depremde sular altına gömülen İstanbul'un gizemli adası Vordonisi. <https://listelist.com/vordonisi-adasi/>
- Bozdoğan, S. (2001). *Modernizm ve ulusun inşası*. Metis Yayınları
- Conrads, U. (1991). *20. yüzyıl mimarisinde program ve manifestolar*. Şevki Vanlı Yayınları.
- Chiu, R. L. H. (2004). Socio cultural sustainability of housing: A conceptual exploration housing. *Theory and Society*, 21, 65-76.
- Deleon, J. (2003). *Büyükada: anıtlar rehberi: A guide to the monuments*. Remzi Kitabevi.
- Eldek, H (2014). *Kayseri'de 1935-55 yılları arasında inşa edilmiş modern yapıların korunması üzerine yöntem önerisi* (Yayımlanmamış Doktora Tezi), Yıldız Teknik Üniversitesi.
- Erdenen, O. (1962). *İstanbul adaları*. Belediye Matbaası.
- Ergin, O. N. (1995). Mecelle-i umur-ı belediye. İstanbul Büyükşehir Belediyesi Kültür İşleri Daire Başkanlığı Yayınları No: 21.
- Faroqhi, S. (2002). *Osmanlı kültürü ve gündelik yaşam: Ortaçağ'dan yirminci yüzyıla*. Türkiye Ekonomik ve Toplumsal Tarih Vakfı.

- Gezen, A. F. (2021). *Tarihsel süreçte mimari katmanlaşmanın yerel bir örneği: Büyükada* (Yayımlanmamış doktora tezi). Beykent Üniversitesi.
- Goloğlu, M. (1981). *Atatürk ve Anadolu Kulübü*. Ankara: Ajans-Türk Matbaası.
- Gökçen, T. (1993). Adalar ilçesi. *Dünden bugüne İstanbul ansiklopedisi*. Türkiye ve Ekonomik Toplumsal Tarih Vakfı.
- Gülen, N. (1982). *Heybeliada*. Murat Matbaacılık Koli. Şti.
- Günçe, K., Ertürk, Z. & Ertürk, S. (2008). Questioning the “prototype dwellings” in the framework of Cyprus traditional architecture. *Building and Environment*, 43, 823–833.
- Güvenç, M. (2011). Near the City, Yet away from City Life. İçinde H. Kuruyazıcı (Ed.). *Princes' Islands buildings architects* (ss. 12–29). Adalı Yayınları.
- Henket, H. J. (1998), “Has the modern movement any meaning for tomorrow?” *Konservierung der moderne?*, ICOMOS Heft Des Deutschen National Komitees XXIV, München, 22-25.
- Heynen, H. (1999), *Architecture and modernity-A critique*. MIT Press.
- Heynen, H. (2011). *Mimarlık ve modernite, bir eleştiri*. Versus Yayınları.
- Jeanneret, C. E. (2013). *Bir mimarlığa doğru*. Yapı Kredi Yayınları.
- Jencks, C. (1987). *Modern movements in architecture*. Penguin Books.
- Kabaoğlu, P. (2012). *Kültür ve kentsel mekan bağlamında ada yerleşmelerinin incelenmesi: İstanbul* (Yayımlanmamış yüksek lisans tezi). İstanbul Üniversitesi.
- Kahya, Y. (2006) Architecture in the Princes Islands. İçinde A. Batur (Ed.) *Architectural Guide to Istanbul, v 3: Bosphorus and The Asian Side* (ss.141-144). Mimarlar Odası İstanbul Büyükkent Şubesi.
- Kazgan, H. (1991). *Galata bankerleri*. Türk Ekonomi Bankası A.Ş. Yayınları.
- Köseoğlu, I. (2013). *Late Ottoman resort houses in Istanbul: Büyükada and Kadıköy* (Yayımlanmamış yüksek lisans tezi). Ortadoğu Teknik Üniversitesi.
- Kritovulos, M. (2005). *İstanbul'un fethi*. (Çev. Karolide Efendi) (Ed. M. Gökman). Kaknüs Yayınları.
- Kuruyazıcı, H. (2011). *Adalar binalar mimarlar*. Adalı Yayınları.
- Millas, A. (2013). *Hala hatırlıyorum= Ακόμα θυμάμαι= I still remember*. Adalı Yayınları.
- Millas, A. (2014). *Büyükada - Prinkipo, Ada-i Kebir*. Adalı yayınları.
- Mortaş, A. (1950). Büyükada'da iki piyango evi. *Arkitekt*. 50/1-2, s.12-13.
- Mörsch, G., (1990), Das neue bauen als herausforderung an die denkmalpflege, *Unsere kunst-denkmaler*, L.Dosch (ed.), Bern, 1:3-7.
- Mutlu, A. (1973). *Bina bilgisi: genel konular*, İstanbul, s.68, şekil 119. (MSGSÜ Arşivi)

- Ocakçı, M., Eyüboğlu, E., & Kürkçüoğlu, E. (2013). *Prince Islands*. İstanbul Teknik Üniversitesi.
- Omay Polat, E. (2008). *Türkiye'nin modern mimarlık mirasının korunması: Kuram ve yöntem bağlamında bir değerlendirme* (Yayımlanmamış Doktora Tezi). Yıldız Teknik Üniversitesi.
- Omay Polat, E. & Can, C. (2008). Modern mimarlık mirası kavramı: Tanım ve kapsam, *Megaron*, 3(2), 177-186.
- Omay Polat, E. (2014). İstanbul'un yakın geçmişinin gelecek ile sınavı. *Mimarist*, 50, 73-79.
- Ongun, B. A. (1969) *Ay ışığında, İstanbul*.
- Öymen Gür, Ş. (2000). *Konut kültürü*. YEM Yayınevi.
- Özbayoğlu, E. (2006). *Hükümdarın adası Büyükkada / Eskiçağ ve Bizans Dönemi*. Dönmez Ofset.
- Petzet, M., (1995), "In the Full Richness of Their Authenticity – The Test of Authenticity and the New Cult of Monuments", 85-99, *Nara Conference on Authenticity*, 1-6 November, Nara, Japan, 1994.
- Pinguet, C. (2018). *Adalar'a çıkmak-İstanbul açıklarındaki bir takımadanın öyküsü*, İş Bankası Kültür Yayınları.
- Rapoport, A. (1969). *House, form and culture*. Prentice-Hall.
- Rapoport, A. (1977). *Human aspects of urban form*. Pergamon.
- Romano, E. (2009). *Bauhaus*. Skira.
- Sadıkoğlu, H. (2016). *Mevcut konut stokunda yenileştirme yaklaşımları: 1930-1970 dönemi modern konut yerleşmelerine yönelik bir model önerisi* (Yayımlanmamış Doktora Tezi). İstanbul Teknik Üniversitesi.
- Salman, Y., Baturayoğlu Yöney, N., Omay Polat, E.& Altan Ergut, E., (2013). "Modern mimarlık mirasının korunması ve DOCOMOMO_Türkiye", D. Özkut (yay. haz.), *Betonart: Beton, Mimarlık ve Tasarım*, sayı 36/2013, s. 52-57.
- Sey, Y. (1998). Cumhuriyet Döneminde konut. İçinde Y. Sey (Ed.), *75 Yılda Değişen Kent ve Mimarlık* (ss. 209-234). Tarih Vakfı Yayınları.
- Schlumberger, G. (2006). *İstanbul adaları*. Kesit Yayınları.
- Sharp, D. (2000), "Registering the diaspora of modern architecture", The modern movement in architecture, *Selections from the DOCOMOMO Registers*, Dennis Sharp, Catherine Cooke (ed.), 010 Publishers.
- Sözeri Yıldırım, Z. (2020). Bir modernleşme gösterisi olarak Adalar. *Mimar.ist*, 68, 36-41.
- Sunalp, A. (2020). İstanbul adalarında Erken Cumhuriyet Dönemi mimarlığı: Art Deco ve ötesi. *Mimar.ist*, 68, 42-50.
- Şahin, M. (2011). Bütüncül bir tasarım örneği: Okyar Köşkü. *Mimarlık*, 361, 37-42.

- Tanju, B. & Tanyeli, U. (2009). *Sedad Hakkı Eldem II: Retrospektif*. Osmanlı Bankası Arşiv ve Araştırma Merkezi.
- Tekeli, İ. (1985). Tanzimat'tan Cumhuriyet'e kentsel dönüşüm. İçinde *Tanzimat'tan Cumhuriyet'e Türkiye Ansiklopedisi* (ss. 878-890). İletişim Yayınları.
- Tekeli, İ. (2012). *Türkiye'de yaşamda ve yazında konutun öyküsü (1923-1980)*. Türk Tarih Vakfı Yayınları.
- Tuğlacı, P. (1995). *Tarih Boyunca İstanbul adaları*. Cem Yayınevi.
- Uzman, E. N. (1946). Büyükada'da bir ev. *Arkitekt*, 46/7-8, 151-155.
- Vanlı, Ş. (1996). *Mimariden konuşmak, bilinmek istenmeyen 20. yüzyıl Türk mimarlığı, eleştirel bakış*. Şevki Vanlı Mimarlık Vakfı Yayınları.
- Vural, Z. B. & Sağıroğlu Demirci, Ö. (2016). Modern mimarlık mirası bağlamında konut mimarisi ve türkiye'deki yüksek katlı konut örnekleri üzerine bir değerlendirme. *Mimarlık ve Yaşam Dergisi*, 7(2), 751-772.
- Yalçın, B. S. (2007). Prens Adaları'nda bir 20. yüzyıl mimari mirası, 50 yaşında bir Sedad Hakkı Eldem tasarımı: Büyükada Rıza Derviş Villası. *Mimar.ist*, 26, 87-91.
- Yapıcı, M. (Ed.) (2006). *Oda tarihinden portreler: Maruf Önal*. TMMOB Mimarlar Odası İstanbul Büyükkent Şubesi.
- Yılmaz, K. (2008). *Cumhuriyet Dönemi'nde Büyükada'nın iktisadi ve sosyal tarihi* (Yayımlanmamış Yüksek Lisans Tezi). Marmara Üniversitesi.
- Zorer, Y. (2005). *Tarihî gelişim sürecinde Büyükada meydanları*. Büyükada Kültür Derneği Yayınları.

