

Derleme Makale

Portre Fotoğrafçılığında Bedenin İfade Gücü¹

Yavuz ALKAYA*

ORCID NO: 0000-0002-2521-3315

*Yüksek Lisans Tez Öğrencisi, yvzalkaya@gmail.com, Marmara Üniversitesi, Güzel Sanatlar Fakültesi, Fotoğraf Bölümü

Öz

İletişim, insan yaşamının temel bir parçasıdır. İletişim, yalnızca sözlü ve yazılı dil ile sınırlı kalmaz; bu süreçte beden dili de önemli bir rol oynar. Portreler ise insan bedeninin sözel olmayan dilini kullanarak ifadeler oluşturur ve bu durum, fotoğraf sanatında beden dilinin ne denli önemli olduğunu ortaya koymaktadır. Portre fotoğrafçılığında beden dilinin rolü ve bedenin kompozisyona etkisi, fotoğraf sanatındaki ifade biçimlerinin anlaşılması açısından eksik kalmış bir araştırma alanıdır. Bu bağlamda araştırmanın amacı, portre fotoğrafında bedenin bir sanat nesnesi olarak ele alınışını ve beden dili işaretlerinin kompozisyona etkisini incelemektir. Portre fotoğrafı ile beden dili arasındaki ilişki, jestler, mimikler ve diğer sözsüz iletişim unsurları üzerinden detaylı bir şekilde değerlendirilmiştir. Portreler aracılığıyla bedenin ilettiği mesajlar ve bu mesajların kompozisyona etkileri analiz edilmiştir. Araştırma, bedenin insan varoluşunun bir parçası olarak sanatta ve portre fotoğrafındaki rolünü anlamayı hedeflemektedir. Bedenin, farklı kültürel ve dönemseller etkilerle çeşitlenen çok katmanlı ifadeleri de ele alınmıştır. Çalışma, fotoğraf sanatçısının yaratıcı sürecinde bedenin nasıl bir rol oynadığını ve bu rolün sanatsal anlatımlara yansımalarını da irdelemektedir. Beden dilinin fotoğrafik kompozisyondaki etkisinin ortaya konması, fotoğraf sanatının ifade gücünü ve anlam derinliğini daha iyi kavrayabilmek için önemlidir.

Anahtar Kelimeler: portre fotoğrafı, iletişim, beden dili, kompozisyon

¹ Bu makale, Prof. Oktay Çolak'ın danışmanlığını yaptığı "Portre Fotoğraf Sanatında Beden Dili" başlıklı yayımlanmamış yüksek lisans tez çalışmasından türetilmiştir.

Review Article

The Expressive Power of the Body in Portrait Photography

Yavuz ALKAYA*

ORCID NO: 0000-0002-2521-3315

*Master's Student, yvzalkaya@gmail.com, Marmara University, Institute of Fine Arts, Department of Photography

Abstract

Communication is a fundamental part of human life. It is not limited solely to verbal and written language; nonverbal cues, such as body language, also play a crucial role in this process. Portraits, in contrast, convey expressions through the non-verbal language of the human body, highlighting the importance of body language in photographic art. The role of body language and its impact on composition in portrait photography remain underexplored areas in understanding the forms of expression in photographic art. In this context, the aim of this study is to examine the treatment of the body as an artistic object in portrait photography and to investigate the impact of body language cues on composition. The relationship between portrait photography and body language has been thoroughly evaluated through gestures, facial expressions, and other nonverbal communication elements. The messages conveyed by the body through portraits and their effects on composition have been analyzed. The research seeks to understand the role of the body as an integral part of human existence in art and portrait photography. The study also explores the multi-layered expressions of the body, shaped by diverse cultural and historical contexts. It further examines the role of the body in the creative process of the photographer and how this role reflects in artistic narratives. Understanding the impact of body language on photographic composition is crucial in comprehending the expressive power and depth of meaning in photographic art.

Keywords: portrait photography, communication, body language, composition

1. GİRİŞ

İletişim, insan yaşamının ayrılmaz bir parçasıdır. Günlük etkileşimlerden sanatsal eserlere, afişlerden kitaplara kadar uzanan geniş bir yelpazede kendini gösteren iletişim, insan deneyimini anlamının ve paylaşmanın en temel aracı olmuştur. Bu nedenle, iletişim yalnızca sözlü veya yazılı ifadelerle sınırlı kalmayıp beden dili, jestler ve mimikler gibi sözsüz unsurları da içermektedir. İnsan bedeni, kendine özgü bir ifade biçimiyle duyguları, düşünceleri ve deneyimleri aktaran güçlü bir iletişim aracıdır. Bu durum, iletişimin çok katmanlı ve zengin bir alan olduğunu ortaya koymaktadır.

Portreler, insan bedeninin dilini kullanarak bir ifade aracı hâline gelir ve bu durum, beden dilinin fotoğraf sanatındaki önemini ortaya koyar. Portre fotoğrafçılığı zaman içerisinde teknoloji, toplumsal normlar ve sanat anlayışlarındaki değişimlerle evrilerek farklı biçimlere bürünmüştür. Bu bağlamda Roland Barthes (2016), fotoğrafın doğasını irdeleyerek onun diğer temsil sistemlerinden farklı bir referans yapısına sahip olduğunu vurgular. Fotoğrafın, gerçeklikle zorunlu bir bağının olduğunu ve bu bağın, fotoğraf karesi oluşmadan önce kameranın önünde bulunan nesneye dayandığını belirtir. Fotoğrafın, diğer sanat formlarından ayrılan yönü olarak, bir nesnenin gerçek varlığını inkâr edemeyeceğini ve gerçeklikle geçmişin kesiştiği bir nokta olarak var olduğunu ifade eder. Barthes, fotoğrafın temel özelliğinin sanat ya da iletişim değil, göndermede bulunmak olduğunu savunur ve fotoğrafın asıl amacının da bu referansı sunmak olduğunu ileri sürer (s. 93).

David Le Breton (2018), portre fotoğrafçılığını duygusal bir deneyim ve bireyin sahiplenme isteğini harekete geçiren bir araç olarak gördüğünü belirtir. Özellikle yüz fotoğraflarının, insanın özünden bir parça alıp onu sonsuza dek sahiplenme arzusu yarattığını dile getirir. Fotoğrafçıların, öznenin yüzünü çekme sürecinde benzersiz bir coşku yaşadıklarını ve bu anın özel bir sahip olma dürtüsünü tetiklediğini ifade eder (s. 205).

Yüz fotoğrafının izleyici üzerindeki duygusal etkilerini ve öznenin algılanışını anlamaya yönelik araştırmalar önemli bir yer tutmaktadır. Söz gelimi Antik Yunan döneminde portrelerde bireysellikten ziyade, "ortak ideal insan" tipi ön plandaydı. Bu dönemde, yüz ifadesinin içsel duyguları yansıtmamasından ziyade, vücudun formu ve biçimi daha fazla önem taşımaktaydı. Asıl amaç, ideal güzellik standardına ulaşmaktı (Gombrich, 1999, s. 39). Portre sanatının erken örneklerinden biri olarak kabul edilen, M.S. 1. ve 3. yüzyıllar arasında Mısır'da yapılan Fayyum portreleri de dikkat çekicidir. Bu portreler, Mısırlılar tarafından ölen kişilerin sonsuzluk yolculuklarına eşlik etmeleri amacıyla hazırlanmıştır.

Fayyum portrelerinin ustalıklı işçiliği, onları gerçek sanat eserleri hâline getirmiştir. Fayyum portreleri, kişinin anısını canlı tutma ve gelecek nesillere aktarma işlevi görmüştür. Aynı zamanda, ölümden sonraki yaşam için görsel bir temsil de sağladıkları söylenebilir (Kostrzewa, 1999, s. 12).

Görsel 1. Fayyum Portreleri, Mısır

Kaynak:

https://tr.wikipedia.org/wiki/Fayyum_mumya_portreleri/, E.T. 17.10.2024



David Le Breton (2018), Eski Mısır ve Roma İmparatorluğu'ndaki insan tasvirlerinin, yüz çizgilerini minimize ederek kişiselleştirmeden kaçındığını ve bunun yerine ölünün unutulmamasına yönelik bir çaba olarak yapıldığını vurgular. Bu eserlerin, ölen kişinin anılarını canlı tutarak, sonraki nesiller ve ölen kişiyi tanımayanlar için sembolik bir anlam taşıdığını ifade eder (s. 32).

Bir portre fotoğrafı, yalnızca yüz ifadelerinden ibaret değildir; aynı zamanda, öznenin duruşu, el hareketleri ve bakışları gibi beden dili unsurları da o anı zamansız kılar ve izleyiciye aktarır. Portre fotoğrafı, tıpkı Jan van Eyck'in resimlerinde olduğu gibi, izleyiciyi bir anın tanığı hâline getirir.

Gombrich'e (1999) göre, Van Eyck'in en büyük başarılarından biri, portre alanında gerçekleştirdiği eserlerdir. Örneğin, Giovanni Arnolfini ve eşi Jeanne de Chenany'nin portresi, sanatçının en ünlü eserlerinden biri olarak öne çıkar. Bu tabloda, gerçek dünyanın bir köşesi tuvalde canlanır ve izleyiciye, sanki Arnolfinilerin evini ziyaret ediyormuş hissi verir. Bu portre, Arnolfini'nin yaşamının önemli bir anını, muhtemelen evlilik sözü verilen bir anı tasvir eder. Portrede, Arnolfini ve genç kadının el sıkışması bu önemli anı öne çıkarırken, arka plandaki aynada tüm sahnenin yansımalarını görmek mümkündür. Bu detay, Van Eyck'in resim tarzındaki zengin olanakları gözler önüne serer ve sanatçının eserinin bir tür görgü tanığı gibi algılanmasına yol açan yenilikçi bir yaklaşım olarak kabul edilir. Ressamın bir görgü tanığı gibi davrandığı ilk örneklerden biri olarak sanat tarihinde önemli bir yere sahiptir (ss. 240-243).

Görsel 2.

Arnolfini'nin Evlenmesi, Jan van Eyck.

Kaynak:

https://tr.wikipedia.org/wiki/Arnolfini%27nin_Evlenmesi/, E.T. 18.10.2024



Portre fotoğrafçılığı; resim sanatının tarihsel rolüne karşı bir yükseliş gösterirken biçimsel, sosyal, tarihsel ve felsefi yaklaşımlar çerçevesinde tartışılmıştır. David Bate (2004); portre fotoğrafçılığının gücünün, izleyicinin psikolojik süreçleriyle, özellikle özdeşleşme, yansıtma ve projeksiyonla ilişkili olduğunu öne sürer. Bate (2004), fotoğrafın bazı bilgileri eksik bırakarak izleyicinin hayal gücünü harekete geçirdiğini ve bu sayede çok yönlü yorumlamalara olanak tanıdığını da belirtir. Portre fotoğrafının, izleyicinin özdeşleşme, yansıtma ve projeksiyon gibi karmaşık psikolojik süreçlere katılımını içerdiğini vurgular ve bu katılımın, görüntünün anlamını şekillendirdiğini savunur. Bate (2004), fotoğrafın izleyiciyi içine çeken ve çeşitli düşünsel süreçlere yönlendiren bir ifade aracı olduğunu vurgular (ss. 55-64).

Çolak'a (2006) göre; portre fotoğrafının amacı, yalnızca yüzeydeki ayrıntıları değil, aynı zamanda modelin duygusal derinliklerini ve kişisel özelliklerini de yansıtmaktır. Bu yaklaşımı, fotoğrafın yüzeyin ötesine geçerek bireyin iç dünyasını yakalamaya çalıştığını vurgulayan şu sözleriyle dile getirir:

Portre fotoğrafında asıl amaç; modelin kişiliğini, karakterini, gerçek ve doğru bir şekilde yansıtmaktır. Fotoğrafçı amacı çok gerçekçi bir yaklaşımla portre fotoğrafına aktarmalıdır. Modelin gizlediği duyguları ve bastırdığı arzularının üzerindeki katmanları kaldırıp, iç dünyasını dışa vuracak noktaya kadar taşınmalıdır. Portre fotoğrafında bu noktaya ulaşmak, kolay bir iş değildir. Başarılı portre fotoğrafları üretebilmek için, modelin anatomik yapısını çözümlenmeye çalışarak işe başlamak, iyi bir başlangıç noktası olur. (Çolak, 2006, s. 153)

Çolak'ın sözlerinden hareketle, portre fotoğrafçılığının teknik bilgi ile duygusal zekânın birleşimini gerektiren bir sanat dalı olduğu

söylenbilir. Bir modelin ya da konunun iç dünyasını dışa vurabilmek için fotoğrafçının derin bir gözlem yeteneğine ve empatiye de sahip olması gerekmektedir. Çolak (2006), portre fotoğrafçısının rolünü "gizli duyguları açığa çıkaran bir sanatçı" olarak tanımlar, bu da portre fotoğrafçılığının, bir insanın kimliğini ve kişiliğini anlamaya dayalı bir süreç olduğunu gösterir. Başarılı bir portre fotoğrafı görsel bir temsil sunmakla kalmaz, aynı zamanda modelin ruh hâlini ve iç dünyasının derinliklerini yansıtan bir keşif süreci olarak değerlendirilir.

2. PORTRE FOTOĞRAFINDA ANLAM ve İFADE

Portre fotoğrafı, bireylerin yüz ve beden ifadeleriyle ruh hallerini, karakteristik özelliklerini ve duygusal durumlarını yansıtan bir sanat türüdür (Sözen & Tanyeli, 2011, s. 249). Bu fotoğraflar, bireyin sosyal ve kültürel statüsünü de gözler önüne sermektedir. Tarihsel olarak Rönesans döneminde statü simgesi olarak kullanılan portreler, fotoğrafın icadıyla daha doğrudan ve gerçekçi bir temsil aracına dönüşmüştür. Beden dili ve yüz ifadeleri, portre fotoğrafında bireyin iç dünyasına dair anlamlar taşır ve izleyiciyle güçlü bir duygusal bağ kurar. Bu nedenle portreler, dönemin toplumsal ve kültürel özelliklerini de yansıtarak, zengin bir anlatım sunar. Portreler, bireylerin yanı sıra ailelerin sosyal ve kültürel statülerini de yansıtan önemli belgeler olmuşlardır. Leppert (1996), portrelerin yalnızca anma değil, aynı zamanda aile soyu ve sınıfsal statüyü göstermek için de kullanıldığını vurgular. Bu açıdan portreler, hükümdarların resmî portrelerinde görüldüğü gibi, kültürel ve politik bir propaganda aracı olarak da işlev görür (Leppert, 1996, s. 201). Fotoğraf, yüz ifadeleri ve duyguları gerçekçi biçimde yakalayarak portre sanatına yeni bir boyut kazandırır (Clarke, 1992, s. 25). Portrede, resmedilen ya da fotoğraflanan kişi pasif bir nesne olmaktan öte, sanatçı üzerinde doğrudan etkili bir unsurdur. Batı sanatında çoğu kez nesne, sanatçının tam kontrolünde bir öge olarak görülse de portre sanatı bu anlayışı zorlar.

Sanatçının nesneye tamamen hükmetmesi, portre sanatında neredeyse imkânsızdır. Yousouf Karsh'ın Winston Churchill portresi bu duruma verilebilecek iyi bir örnektir. Churchill'e poz verdirmenin zorluğuyla karşılaşan Karsh, fotoğrafı çekmeden hemen önce onun ağzından sigarayı alarak Churchill'in İkinci Dünya Savaşı'ndaki (1939-1945) kararlı ve dirençli kişiliğini yansıtır. Böylece, fotoğrafa konu olan kişinin yaratıcı sürece aktif katılımını sağlayarak daha otantik ve güçlü bir portre oluşturur (Erzen, 2004, ss. 36-38).

Görsel 3. Winston Churchill, Yousouf Karsh.

Kaynak:

<https://karsh.org/photographs/winston-churchill/>, E.T.
19.10.2024



İnsan figürü, duruşu ve bakışıyla güçlü anlamlar içerir. Sanatçı, bu figürler aracılığıyla bireyi sosyal bir varlık olarak ele alır ve onun duygusal ve psikolojik durumlarını yansıtır. Yüz ifadesi ve duruş gibi unsurlar, bireyin iç dünyasını anlatmada sanatçının dikkatini çeken başlıca unsurlardır. Bu nedenle, sanatçılar genellikle portreye yönelerek bireyi hem sosyal bir varlık hem de sanatsal bir ifade olarak en iyi şekilde temsil ederler (Özkanlı, 2011, s. 69).

Yüz, fotoğrafçılıkta insan deneyiminin simgesi olarak öne çıkarak âdeta bir arketip hâline gelmiştir. Fotoğrafçılar, her yüzde farklı hikâyeler ve gizemler görerek portre fotoğrafçılığının sanatsal değerini artırmıştır. Le Breton, yüzün algısının zamanla değişimini ele alarak başlangıçta yüzün sadece dış güzellik için tasvir edildiğini; ancak daha sonra yüzün duygular ve içsel düşüncelerin yansımaları olarak görülmeye başladığını ifade eder (Le Breton, 2018, ss. 205-206). Edeer (2016, s. 121) de yüzün dış dünyaya açılırken, bazen içsel gerçeklikleri saklayabilme özelliğine dikkat çeker. Nicole Avril ise çağdaş insanın yüz detaylarına odaklanma eğilimini vurgular; yüz, insan kimliği ve iletişimi açısından merkezi bir sembol hâline gelir. Bu odaklanma, modern insanın dünyayı algılama ve yorumlama biçimine dair önemli bir perspektif sağlar (Avril, 2005, s. 114). Portreler, yüzün ardındaki kişilik ve hikâyeleri yansıtmaya gücüne sahiptir. Etkileyici bir portre, izleyiciyle derin bir bağ kurarak ona daha anlamlı bir deneyim sunar. Görgülü (2017, s. 172), araştırmasında portre fotoğraflarının izleyici üzerindeki etkisini şu sözlerle vurgular: "En iyi portreler açıklayıcı, duygusal ve ilgi çekicidir. Bu fotoğraflar gülen yüzlerden ötedir, yüzün arkasındaki kişilik ve hikâyeleri yansıtabilecek güce sahiptir". Portreler, izleyiciyle güçlü bir duygusal bağ kurarak etkileyici bir iletişim aracına dönüşür.

Barthes (2016), fotoğrafların insanda uyandırdığı hislerin çok yönlü ve heterojen olduğunu belirtir; bazı fotoğrafların hafif, bazılarının ise yoğun duygular yarattığını söyler. Fotoğrafın izleyicide bıraktığı etkiyi tarif etmenin zor olduğunu vurgulayan Barthes, bu deneyimin bir serüven gibi hissedildiğini ve her izleyici için farklı bir anlam taşıyabileceğini ifade eder (s. 131).

3. BEDEN DİLİNDE ANLAM ve İFADE

Beden dili, insanların duygu, düşünce ve niyetlerini sözsüz olarak ifade ettikleri bir iletişim biçimidir. Jestler, mimikler, duruş ve hareketler yoluyla gerçekleşen bu iletişim, sözcüklerin ötesine geçerek duygusal bağlar kurmayı ve anlayışı derinleştirmeyi sağlar. Beden dili, insanlar arasındaki iletişimi güçlendirir. Beden diliyle ilgilenen bir birey, çevresindekilerin sözsüz davranışlarını gözlemleyerek kendini tanıma ve ilişkilerini geliştirme fırsatı yakalar (Pease, 2002, ss. 25-33). Kişiler arası iletişimde beden dilinin önemi, pek çok uzman ve düşünür tarafından vurgulanmaktadır. Bu alandaki temel araştırmalar, duygusal ifadelerin evrimsel bir ürün olduğunu ve evrensel nitelik taşıdığını öne sürmektedir (Darwin, 2001, ss. 76-79). Bu evrensel ifadeler, duygu durumunu anlamak ve paylaşmak için temel araçlar olarak işlev görmektedir. Bununla birlikte, beden dilinin anlamı yalnızca duygusal ifadelerle sınırlı kalmayıp bireyin sosyal geçmişinden kaynaklanan tepkileri de içermektedir (Ekman, 2006, ss. 23-43). İnsanların yüz ifadeleri, göz teması, el hareketleri ve vücut duruşları gibi sözsüz iletişim araçlarını kullanmaları, kültürel farklılıklara rağmen bazı evrimsel ortak özellikleri paylaştıklarını göstermektedir (Apeltauer, 1996). Kültürlerarası beden dilinde, öfke, mutluluk, öğrenme ve korku gibi temel duygular benzer ifadelerle iletilerek insanlığın ortak bir dilini oluşturur (Darwin, 2001, ss. 382-388). Ancak bireylerin yaşadıkları coğrafya, iklim, yaşam biçimi ve dini inançlar gibi etkenler, beden dilinde kültürel farklılıkların ortaya çıkmasına neden olmaktadır (Kaşıkçı, 2002). Sözsüz iletişimde yüz ifadeleri, göz teması, beden dili, bedensel temas, zaman dili ve ses dili gibi unsurların önemi büyüktür (Tomul, 2022, ss. 41-59). Bu unsurlar arasında gözler, en etkili iletişim aracı olarak öne çıkmaktadır (Moore, 2000, s. 222). İnsan vücudunun en belirgin bölgesi olan yüz; kaş çatma, gülme, hüznün ve umut gibi ifadelerle duyguların iletilmesinde önemli bir rol oynamaktadır (Şen, 2006). Ayrıca, gözbebeklerinin büyüklüğü, bireyin duygusal durumu ve ilgisini belirlemede etkili olabilir (Zielke, 1993, s. 50). İnsanların yüz ifadeleri, duygusal durumlarını yansıtmakta etkili bir araçtır.

Turchet (2008), insanların düşüncelerini vücutlarındaki belirli bilinçsiz hareketlerle ifade ettiklerini belirtmektedir. Bu tür bilinçsiz davranışların temel nedeni, bu davranışların doğal bir gelişim süreciyle ortaya çıkmasıdır. Turchet (2008), bu insan haritasının dış etkenler tarafından değil, doğuştan gelen bir öğrenme süreciyle şekillendiğini öne sürer. İnsanın doğum anından itibaren yüzünün ve bedeninin farklı bölgelerinin ayrı işlevlere sahip olduğunu öğrenerek düşüncelerini ifade ettiğini vurgular (s. 75).

Sanatsal bir yapının seyirciyle kurduğu iletişimde beden dilinin rolü, estetik bir atmosfer içinde izleyiciyle güçlü bir bağ oluşturmaktadır (Cüceloğlu, 2006, ss. 53-54). Bu bağ, sanatın amacına ulaşmasını ve duygular ile düşüncelerin etkili bir şekilde paylaşılmasını sağlar. Sanat, duyguların dışı vurumu olarak kabul edildiğinde, sanatçı ile seyirci arasındaki iletişim, eserin güçlenmesine ve değer kazanmasına katkıda bulunur.

Erkan (2014), beden dilinin günlük yaşamda olduğu gibi sanatsal ifadelerde de önemli bir rol oynadığını belirtir. Beden dilinin; jestler, mimikler, baş, gövde, duruş, kol ve bacak hareketleri gibi unsurlar aracılığıyla ortaya çıktığını vurgular. Sanatsal bir yapının seyirci üzerinde etkili olmasında beden dilinin kullanımı kritik bir öneme sahiptir; bu, izleyiciyle kurulan iletişimi güçlendirir ve sanat eserinin anlamını derinleştirir. Beden dilinin, sanatın anlamını kavramaya ve yorumlamaya yardımcı olan bir araç olarak nasıl etkili bir şekilde kullanılabileceği, sanatçılar için güçlü bir bağ kurmak adına hayati bir unsurdur. Bu bağlamda, beden dilinin sanatsal ifade aracı olarak kullanımı, sanat eserlerinin etkileyciliğini ve anlamını artırmada kilit bir rol oynamaktadır (Erkan, ss. 3-5).

Fotoğraf sanatında beden dili, çeşitli unsurların bir araya gelmesiyle fotoğrafın temel bir parçasına dönüşür. Sanatçılar; fotoğrafını çektikleri insanların beden dilini, giyim-kuşam seçimlerini, ışık kullanımını ve mekân tercihini birleştirerek görüntünün anlamını zenginleştirir. Bu noktada, sanatçıların perspektifinden beden dilinin sanatsal ifade aracı olarak kullanımını incelemek de önemlidir. Örneğin Paul Ekman (2006), Sal Veder'in Pulitzer Ödülü kazanan bir fotoğrafına atıfta bulunarak, fotoğrafın çekildiği anın duygusal içeriğini analiz eder. Söz konusu fotoğraf, Kuzey Vietnam'daki bir esir kampından serbest bırakılan üsteğmen Albay Robert Stirm'in ailesiyle yeniden bir araya gelişini göstermektedir.

Görsel 4. Burst of Joy, Sal Veder.

Kaynak:

https://en.wikipedia.org/wiki/Burst_of_Joy#/media/File:Burst_of_Joy.jpg, E.T.
24.10.2024



Ekman (2006), fotoğrafın içeriğini ve duygusunu tanımlayarak duygusal ifadenin görsel anlatımını inceler. "Neşe" kelimesinin, fotoğraftaki duygusal durumu en iyi şekilde ifade ettiğini vurgulayarak, fotoğrafın gücünü ve duygusal etkisini öne çıkarır (ss. 273-274). Bu noktada, beden dilinin bir portrenin oluşturulmasında, duygusal ifadenin iletilmesinde ve sanatsal anlamın zenginleştirilmesinde önemli bir araç olduğu söylenebilir. Sanatçıların bakış açıları, beden dilinin çeşitli boyutlarını vurgulayarak fotoğraf sanatında bu ifade biçiminin ne kadar zengin ve çeşitli olduğunu ortaya koymaktadır. Beden dilinin, portrelerin oluşturulmasında ve duygusal ifadenin iletilmesinde kritik bir rol oynadığı açık bir şekilde görülmektedir.

4. PORTRÉ FOTOĞRAFINDA BEDEN İMGESİ

Yüz, duyguları ve ifadeleri simgesel olarak taşıyan güçlü bir iletişim aracıdır ve özellikle gözlerle anlamın merkezi konumundadır. Birey, günlük yaşamda kendini yüz ifadeleri aracılığıyla ifade ederken, yüz aynı zamanda kişiyi toplumsal bağlamda ifşa eder ve aşar; çünkü ortak toplumsal özellikler taşır.

Le Breton (2018), yüzün bilinçdışı ile olan bağının, ifadelerin mutlak denetimini zorlaştırdığını belirtir. Bu bağlamda, yüz ifadeleri bireyin düşünce ve niyetlerini tam olarak yansıtmayabilir; çünkü bilinçdışı etkiler devrede olabilir. Birey, yüzünün başkaları tarafından nasıl algılanabileceğinin farkında olup bu ifadelerin yanlış anlamalara yol açabileceğini bilir (s. 110).

Gerçek duyguları sahte olanlardan ayırt etmek için yüz ifadeleri önemli ipuçları sunar. Duygu durumları ile yüz ifadeleri arasında sıkı bir ilişki vardır; duygu durumu, belirli bir duygunun daha uzun süre devam ettiği hâllerde gözlenir. Örneğin, bir kişi geçici olarak öfke hissedebilirken, sürekli öfke hâli bir duygu durumunu yansıtabilir. Yüzdeki hızlı işaretler; depresyon, endişe veya neşe gibi duygusal durumları aktarır ve sembolik mesajlar içerir. Söz gelimi göz kırpmak, yerine göre onay veya flört anlamına gelebilir. Bu hızlı yüz sinyalleri, duygular ve semboller arasında anlık bir ifade imkânı sağlar. Duygusal semboller ise gerçek duygulardan farklı olarak belirli bir duyguyu simgeler. Örneğin, burun kıvrıma iğrenmeyi sembolize eder; ancak gerçek iğrenme ifadesi daha uzun sürer. Ayrıca yüz, geçici sinyaller ve mimiklerle çeşitli anlamlar iletir; bu sinyaller bazen duygusal ifade olarak algılsa da her zaman gerçek bir duygu ile ilişkili olmayabilir (Ekman & Friesen, 2003, ss. 16-17). Darwin (2001), sevincin yoğun yaşandığı anlarda beden bu duyguyu dışa vurduğunu, gülmenin ise sevincin en belirgin ifadesi olduğunu şöyle dile getirir:

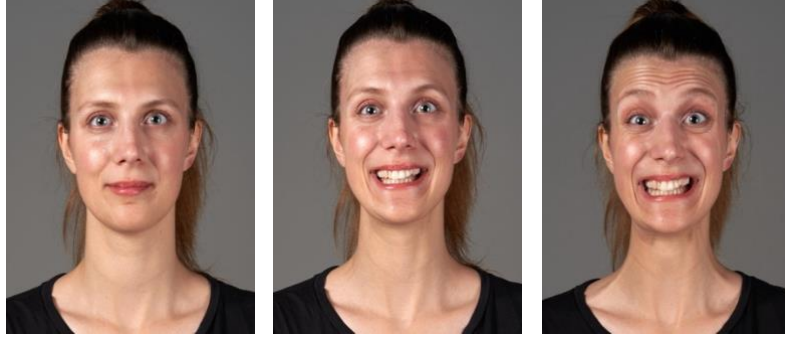
Sevinç, aşırı olduğunda anlamsız hareketlere yol açar; orta yerde dans etmek, el çırpma, tepinme ve yüksek sesle kahkaha atma gibi. Öyle görünüyor ki gülmek başlıca sevinç veya mutluluk ifadesidir. Oyun oynarken neredeyse durmaksızın gülen çocuklarda bunu açıkça görüyoruz. Ergenlik çağına girmiş gençler çok keyifli olduklarında sık sık anlamsızca gülerler. (Darwin, 2001, s. 192)

Samimi bir gülüşü değerlendirmek için dört temel noktaya odaklanmak gerekir: Gözlerin etrafında kaz ayakları oluşması, elmacık kemiklerinin yükselmesi, dişlerin görünmesi ve dudakların yukarı doğru kalkarak aralanması. Bu dört işaret aynı anda yoksa, gülüş muhtemelen sahte, gergin veya zorlamadır; bu da kişinin gerçek duygularını gizlemeye çalıştığını gösterir (Glass, 2015, s. 159).

Portre fotoğrafları, yüz ifadelerinin mutlulukla nasıl değiştiğini gözlemlemek için değerli bir kaynak sunar. Örneğin, aşağıdaki modelin üç farklı mutluluk ifadesi, dudak köşelerinin yukarı kalkması ve gözlerin gülümsemeyle birlikte kısılması gibi çeşitli durumları yansıtır. Bu tür incelemeler, portre fotoğrafçılığında duygusal bağlamı anlamak ve analiz etmek açısından önemlidir. Görsel 5'teki modelin üç farklı mutluluk ifadesini, en az mutlu görünenden en mutluya doğru sıralamak, duyguların daha derinlemesine anlaşılmasını ve modelin yüzünde oluşan farklı mutluluk derecelerinin gözlemlenmesini sağlar.

Görsel 5. Sıralı Mutluluk İfadesi.

Kaynak: Yavuz Alkaya'nın kişisel arşivinden alınmıştır.



Portre fotoğrafçılığında, duyguların yanı sıra "bölgeler ve mesafeler" kavramı da önemlidir. Her organizmayı çevresinden ayıran algılanabilir bölgesel alanlar, sahiplenme ve savunma davranışlarını içerir ve "bölgellik" olarak adlandırılır. Örneğin, kırsal bölgelerde köpekler kendi alanlarını belirler ve savunur; benzer şekilde, insanlar da belirli alanları sahiplenme eğilimindedir. Bir kişinin çalışma masası veya yatağı gibi alanlar kişisel bölge olarak görülür. Bu bölgesel davranışlar kültürden kültüre değişir; bireylerin alanlarına ilişkin duygusal bağları, kültürel rol ve beklentilere göre farklılaşabilir (Twitchell Hall, 1959, ss. 186-191). Bölgesellik, yalnızca insanlar arasında değil, diğer omurgalı hayvanlar arasında da yaygındır. Örneğin; kuşlar yuvalarını koruyup belirli alanlarda ürerken, foklar, yunuslar ve balinalar da belirli üreme alanlarını kullanarak bölgesellik gösterirler. Bu tür davranışlar, yaşam alanlarının korunması ve türlerin devamlılığı açısından önemli bir rol oynar (Twitchell Hall, 1959, ss. 186-191). Portre fotoğrafçısı, mekânsal bölgeleri ve bu alanların portre üzerindeki etkisini anlamak için güçlü bir gözlem yeteneğine sahip olmalıdır. Söz gelimi bir sanatçının atölyesinde çekilen bir portre, çevresel detaylar ve sanat eserleriyle modelin sosyal bağlamını vurgular. Bu mekân, portreye derinlik katarken izleyiciye anlatılmak istenen hikâyeyi güçlendirir. Modelin çevresi, hobileri, işi veya sosyal bağları, izleyiciye daha zengin ve anlamlı bir içerik sunarak portreye derinlik kazandırır.

Hint akademisyen ve fotoğraf sanatçısı Jannatul Mawa (2023), *Yakın Mesafe* adlı portre serisinde mekânsal ayrımları bir projeye dönüştürmüştür. Mawa (2023), Hindistan'da kentli orta sınıf evlerinde ev sahipleriyle aynı mekânı paylaşan ev işçilerinin, sınıfsal mesafeler nedeniyle sosyal olarak ayrıldığını vurgular. Bu projede, evin hanımı ve hizmetçisini aynı kanepede yan yana otururken fotoğraflayarak içselleştirilmiş mekânsal normlara meydan okumayı amaçlar. Mawa'nın (2023) çalışmaları, ev içindeki mekânsal hiyerarşiyi ve bu hiyerarşiyi kırma çabasını beden dili aracılığıyla izleyiciye sunarak portre fotoğrafının sosyal normları sorgulayan bir araç olabileceğini gösterir.

Görsel 6. Yakın Mesafe, Jannatul Mawa.

Kaynak: Jannatul Mawa'nın kişisel arşivinden alınmıştır.



Portre fotoğrafçılığında bir diğer önemli kavram ise dokunmadır. Dokunma, özellikle duygusal bağın ve iletişimin güçlü bir yansıması olarak portre fotoğrafında önemli bir rol oynar. Dokunma, duyular arasında en temel ve ilkel olanıdır; bebekler, çevrelerini ilk olarak dokunsal deneyimlerle tanır. Kucaklanma, koklanma ve okşanma gibi deneyimler, güven duygusu ve duygusal bağlanmanın temellerini oluşturur. Çocukluk döneminden itibaren kültürel normlara göre belirli dokunma kuralları öğretilir. Bu kurallar, ergenlik döneminde kültürel sınırlarla pekiştirilir; el sıkışma ya da sarılma gibi dokunma türlerinin toplumsal kabul gören çerçevede kullanılmasını sağlar (Samovar vd., 2017, s. 318).

Joe Navarro ve Marvin Karlins (2021), çocuklara yönelik sevgi dolu dokunuşların, onların güven duygusunu geliştirdiğini belirtmektedir. Bu yalnızca çocuklar için değil, aynı zamanda yetişkinler için de geçerlidir; yetişkinler de zaman zaman kucaklanmaya ve sevdikleriyle fiziksel yakınlık kurmaya ihtiyaç duyarlar. Navarro ve Karlins, insanların sevdiklerine içgüdüsel olarak sarıldığını ve bu tür fiziksel etkileşimlerin kelimelerden daha etkili bir şekilde sevgi ve bağlılık hislerini ilettiğini vurgular. Bu bağlamda, dokunmanın insan ilişkilerindeki derin anlamı ve önemi gözler önüne serilmektedir (Navarro & Karlins, 2021, s.169).

Judi James (2013, s. 133), dokunmanın insan ilişkilerinde ve iletişimde kritik bir rol oynadığını belirtirken, "Dokunmak, tüm beden dili sinyalleri arasında en önemli ve etkili olanlardan biridir" ifadesini kullanır. Bu söz; dokunmanın, duygusal bağ kurma, güven inşa etme ve iletişimi derinleştirme konusundaki etkisini vurgular.

Dokunma, insanların duygusal durumlarını ve niyetlerini ifade etme biçimidir (James, 2013, s. 133). Portre fotoğraflarında dokunma ve fiziksel yakınlık, insanların birbirleriyle olan duygusal bağlarını güçlendiren önemli unsurlardır. Bu tür fotoğraflar, sahiplenme ve koruma duygularını yansıtan temaslara doludur. Örneğin ABD'li fotoğraf sanatçısı Emily Schiffer (2024), ailesiyle olan ilişkilerini ve duygusal bağlarını dokunma üzerinden anlamaya yönelik bir örnek sunar. Schiffer'in paylaştığı fotoğraf, eşi ve kızının birlikte bir çizime odaklandığı anı yakalamaktadır. Bu an, fiziksel yakınlığı ve rahat beden dilleri aracılığıyla bir uyum hissi vermektedir. Profil, yüz ifadeleri ve beden dilleri, ebeveyn-çocuk ilişkilerini etkileyici bir şekilde yansıtır.

Görsel 7. Babalık,
Emily Schiffer.

Kaynak:
Emily Schiffer'in
kişisel arşivinden
alınmıştır.



Babanın küçük kızının elini yönlendirerek birlikte çizim yapmaları, aile içindeki ilişkilerin ve birlikte geçirilen zamanın değerini gözler önüne serer. Schiffer (2024), bu fotoğrafı çekerken temasın önemine vurgu yaparak ilişki dinamiklerini anlamaya çalışmıştır. Ellerin ve alınların birbirine dokunması, duygusal ve yaratıcı bağlantıları ifade ederken sanatın ötesinde bir anlam kazanır. Bu fotoğraf, aile bağlarını ve sevgiyi kutsayan, duygusal derinlik taşıyan güçlü bir portre olarak değerlendirilebilir (Schiffer, 2024).

Gözler de portre fotoğrafçılığında önemli bir ifade bölgesi olarak öne çıkar. Gözler, insan ruhunu ve duygularını en derin şekilde yansıtan ifade merkezleridir. Göz teması hem insanlar hem de diğer primatlar tarafından kullanılan en eski ve etkili iletişim yöntemlerinden biridir. Yeni doğan bir bebek, dünyayla ilk temasını genellikle gözleri aracılığıyla kurar. Duyguların ifade edilmesinde kritik bir rol oynayan gözler, insanlar arasındaki bağları güçlendiren temel unsurlardandır (Samovar vd., 2017, s. 314).

Turchet (2008), insanların çevrelerindeki olayları gözlemleyerek ve duyarak algıladıklarını belirtmektedir. Gözlerin, diğer duylara kıyasla daha baskın bir role sahip olduğunu ve çevrede olup bitenleri görmek isteyip istemediğimizi belirlediğini vurgular. Ayrıca, insanların göz teması kurma eğiliminde olduğunu ve bu yolla duygularını ifade ettiklerini belirtir (Turchet, 2008, s. 143).

James (2013), göz temasının güçlü bir iletişim aracı olduğunu ve doğru kullanıldığında bireyin statüsünü artırabileceğini belirtir. Ancak, göz temasının aşırıya kaçmasının kişiyi ürkütücü veya dürüst olmayan biri olarak gösterebileceği konusunda uyarıda bulunur. Göz temasının yanı sıra göz hareketleri ve göz kırpması gibi görsel sinyallerin de önemli olduğunu vurgulayan James (2013), bu sinyallerin, bireyin niyeti ve duygusal durumu hakkında ipuçları sağlayabileceğini ifade eder (ss. 127-131).

Allan Pease (2002), gözbebeklerinin çeşitli duygusal durumlara hassas bir şekilde tepki verdiğini ve bu durumun bireyin iç dünyasını yansıttığını ifade eder. Pease'e (2002) göre, belirli ışık koşullarında kişinin ruh hâli ve tavrı olumlu ile olumsuz duygu durumu arasında geçiş yaparken gözbebekleri küçülür veya büyür. Örneğin, heyecan duyan birinin gözbebekleri normal boyutlarının dört katına kadar genişleyebilir. Buna karşın, kızgın veya olumsuz bir ruh hâli gözbebeklerinin "minik boncuk gözler" veya "yılan gözleri" olarak adlandırılan şekilde küçülmesine neden olur (s. 118). Gözbebeklerinin genişlemesi ve küçülmesiyle ilgili açıklamalar, gözlerin duygusal durumları yansıtmaya kapasitesini ortaya koyar. Heyecan ve şaşkınlık gibi duyguların gözbebeklerini genişlettiği, olumsuz ruh hâllerinin ise küçülttüğü bilgisi, duygusal tepkilerin gözler aracılığıyla nasıl anlaşılabilirliğini gösterir. Bu durum, portre fotoğraflarında rahatlıkla gözlemlenebilir. Hess'in (1975) gözlemleri, görsel medyanın, özellikle moda fotoğrafçılığının, kadın yüzlerini büyük gözbebekleri ile vurgulama eğiliminde olduğunu ortaya koymaktadır.

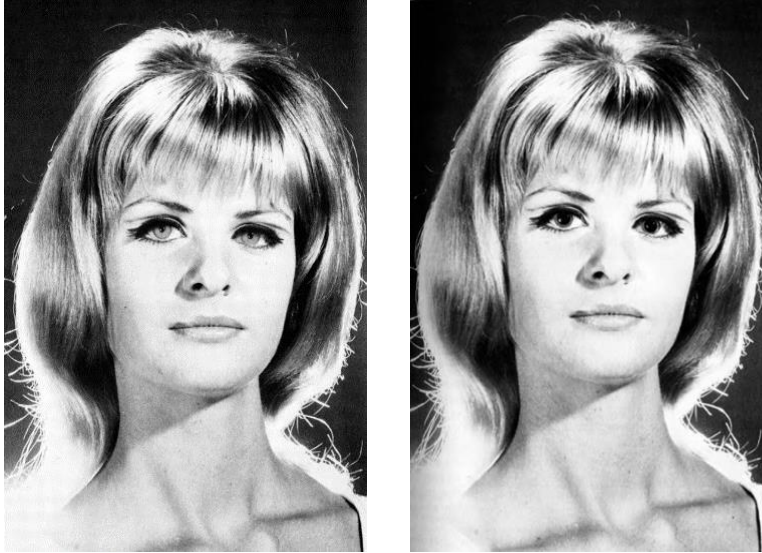
Hess (1975), moda fotoğrafçılığı alanındaki profesyonellerle yaptığı görüşmelerde, fotoğrafçıların yüzleri daha iyi vurgulamak amacıyla fotoğraflarda sonradan değişiklik yapma eğiliminde olduklarını ve gözbebeklerini büyütme çabasına girdiklerini belirtir. Özellikle erkek müşterilere yönelik kadın dergilerindeki fotoğraflarda gözbebeklerinin boyutunda meydana gelen değişiklikler dikkat çekmektedir. Hess (1975), bu fotoğraflardaki kadınların gözbebeklerinin zamanla büyüdüğünü gözlemlemiştir. Bu durum, dergi kapaklarının evrimi ve görsel tercihlerle ilgili ilginç bir bulgu sunmaktadır. Hess (1975), yapılan

arařtırmalar ve Thomas M. Simms'in alıřmaları dođrultusunda kadınların diđer kadınların fotođraflarına baktıklarında daha küçük gözbebekleri tepkisi verdiklerini; büyük gözbebeđine sahip bir kadın fotođrafı gördüklerinde ise daralma tepkisi gösterebileceklerini vurgular. Buna karřın, erkeklerin büyük gözbebeklerine sahip kadın fotođraflarına, küçük gözbebeklerine kıyasla daha belirgin bir genişleme tepkisi gösterdiklerini ifade eder (ss. 95-98).

Ařađıda Hess'in (1975) alıřmasından alınan bir modele ait iki görsel bulunmaktadır. Sol taraftaki fotođrafta kadının gözbebeklerinin oldukça küçük olduđu görölmektedir. Sađ taraftaki fotođrafta ise aynı kadının gözbebekleri ekim sonrasında belirgin řekilde büyütölmüřtür. Bu portreler, Hess'in (1975) gözlemlerini görsel olarak desteklemektedir. Bu tür karřılařtırmalar, gözbebeklerinin boyutunun duygusal ifadeyi nasıl etkilediđini ve izleyici üzerindeki algıyı nasıl řekillendirdiđini aıka göstermektedir.

Görsel 8.
Gözbebekleri,
Heinrich Hess.

Kaynak:
Hess, 1975



5.SONU

Portre fotođrafı; bireyin kimliđini, duygusal durumunu ve toplumsal bađlamını izleyiciye aktarma potansiyeliyle, görsel bir temsilden ok daha fazlasını sunarak keřif süreci ve derin bir anlatım aracı olarak karřımıza ıkmaktadır. Bu alıřmada, beden dili ve yüz ifadelerinin portre fotođrafılıđındaki önemi ayrıntılı bir řekilde incelenmiř ve portre fotođraf sanatının teknik bir uđrař olmanın ötesine geerek duygusal ve kültürel bir anlatım aracı olarak nasıl konumlandıđı deđerlendirilmiřtir.

Beden dilinin, portre fotođrafında izleyici ile özne arasında güçlü bir duygusal bađ kurarken bireyin isel durumlarını ve sosyal konumunu

yansıtan önemli bir iletişim aracı olarak öne çıktığı görülmüştür. Yüz ifadeleri ve duygusal bağlar, bireylerin düşünce ve niyetlerini yansıtan karmaşık yapılar olup gerçek duyguları sahte olanlardan ayırt etmede kritik ipuçları sunar. Mekân, dokunma ve göz teması gibi unsurlar ise portre fotoğraflarında önemli bir rol oynamakta; mekânsal ayrımlar ve duygusal dokunuşlar, sosyal normları sorgulayan bir bağlam yaratmaktadır.

Bu çalışmada, fotoğrafçının yaratıcı süreçlerinde beden dilinin ve yüz ifadelerinin rolü detaylı bir şekilde incelenmiş; modellerin jest ve mimikleri ile kompozisyona etkileri değerlendirilmiştir. Bu bağlamda, portre fotoğrafının bireysel ve toplumsal hafıza üzerindeki işlevi ve değişen tarihsel, kültürel bağlamlarda taşıdığı evrensel değer vurgulanmıştır. Araştırmanın bulguları, etkileyici bir portre fotoğrafının yalnızca teknik beceriyle değil, aynı zamanda model ve fotoğrafçı arasındaki güven, empati ve etkili iletişim ile mümkün olabileceğini de ortaya koymaktadır. Bu durum, fotoğrafçının modelin iç dünyasına ve duygusal derinliklerine ulaşarak onu samimi ve gerçekçi bir şekilde yansıtmaya kapasitesine bağlıdır.

Yüz ifadeleri, dokunma, göz teması, bölgesel mesafeler gibi beden dili unsurlarının portre fotoğrafçılığının temel yapı taşlarını oluşturduğu düşünülmektedir. Bu bağlamda, portre fotoğrafçılığının yaratıcılık potansiyelini artırmak adına, fotoğrafçılar, modellerin beden dili ve yüz ifadelerinin anlamını daha derinlemesine kavrayabilmek için psikoloji, iletişim ve sanat tarihi gibi disiplinlerden faydalanabilirler. Portre fotoğrafçılığı, farklı kültürlere ve tarihsel dönemlere ait jest ve mimiklerin sanatsal anlamı üzerine daha fazla araştırma yapılmasını gerekli kılmaktadır. Jest ve mimiklerin kültürler arası farklılıklarını incelemek, portre fotoğrafçılığının anlatım çeşitliliğini zenginleştirerek portre fotoğraf sanatına yeni bir bakış açısı kazandırabilir. Portre fotoğrafları, toplumsal hafıza ve kültürel kimlik oluşturma süreçlerinde önemli bir yere sahiptir. Bu alanda daha fazla çalışma yapılması, portrelerin sosyal ve tarihsel bağlamlarını daha derin bir anlayışla değerlendirmeye imkân tanıyacaktır.

Araştırma ve Yayın Etiği Beyanı

Araştırma, Etik Kurul Kararı gerektirmemektedir.

Çıkar Çatışması Beyanı

Makale ile ilgili herhangi bir kurum, kuruluş ve kişi ile çıkar çatışması yoktur.

KAYNAKÇA

- Apeltauer, E. (1996). *Körpersprache in der interkulturellen kommunikation. Flensburger Papiere zur Mehrsprachigkeit und Kulturenvielfalt im Unterricht*. Flensburg.
- Avril, N. (2005). *Yüzün romanı*. (S. Rifat, Çev.), Doğan.
- Barthes, R. (2016). *Camera lucida: Fotoğraf üzerine düşünceler*. (R. Akçakaya, Çev.). Altıkırkbeş.
- Bate, D. (2004). "Voyeurism and portraiture". in M. Mortensen, C. R. Anderson, & G. With (Eds.), *Geometry of the face: photographic portraits* (pp. 55-64). National Museum of Photography.
- Clarke, G. (1992). *The portraid in photography*. London Reaktion Book Ltd.
- Cüceloğlu, D. (2006). *İnsan ve davranışı*. Remzi Kitabevi.
- Çolak, O. (2006). *Portre fotoğrafı üzerine*. [Yayımlanmamış Sanatta Yeterlik Tezi] Mimar Sinan Güzel Sanatlar Üniversitesi.
- Darwin, C. (2001). *İnsan ve hayvanlarda duyguların ifadesi* (O. Tuncay, Çev.). Gün.
- Edeer, Ş. (2016). *Yüzün bakışı*. Nisan Kitabevi.
- Ekman, P. (2006). *Yalan söylediğimi nasıl anladın*. (E. İ. Akter, Çev.). Okuyan Us.
- Ekman, P., & Friesen, W. V. (2003). *Unmasking the face: A guide to recognizing emotions from facial expressions*. Malor Books.
- Erkan, S. (2014). Sahne sanatlarında güçlü bir anlatım aracı olarak beden. *Akademik Bakış Dergisi*, 41, 3-5.
- Erzen, J. (2004). *Fotoğraf notları*. (Ö. Çelik, Ed.). Say.
- Glass, L. (2015). *Yalancının beden dili: Küçük beyaz yalanlardan patolojik yalancılığa* (G. Yanboluoğlu, Çev.). Paloma.
- Gombrich, E. H. (1999). *Sanatın öyküsü* (E. Erduran & Ö. Erduran, Çev.). Remzi Kitabevi.
- Görgülü, E. (2017). JR'ın 'Inside-Out' projesindeki portreler ve kamusal sanat. *İstanbul Medeniyet Üniversitesi Sanat, Tasarım ve Mimarlık Fakültesi Dergisi*, 3, 172.
- Hess, E. H. (1975). *The tell-tale eye: How your eyes reveal hidden thoughts and emotions*. Litton Educational.
- James, J. (2013). *Beden dili kutsal kitabı: İnsanların hareketlerindeki ve ifadelerindeki gizli anlamı çözme yolları* (B. S. Haktanır, Çev.). Koridor.
- Kaşıkcı, E. (2002). *Doğruca beden dili*. Hayat.
- Kostrzewa, T. (1999). Fayyum portreleri. (C. Üster, Çev.). *P Sanat Kültür Antika Dergisi*, 15, 12.
- Le Breton, D. (2018). *Yüz üzerine antropolojik bir inceleme*. Boğaziçi Üniversitesi.
- Leppert, R. (1996). *Sanatta anlamın görüntüsü: İmgelerin toplumsal işlevi* (İ. Türkmen, Çev.). Ayrıntı.
- Mawa, J. (2023, 27 Ekim). "Portre fotoğraf sanatında beden dili". Kişisel röportaj.
- Moore, K. (2000). *Öğretim becerileri* (E. Altıntaş, Ed.). Nobel.

- Navarro, J., & Karlins, M. (2021). *Beden dili: Eski FBI ajanından insanların bedenini okuma rehberi*. Alfa.
- Özkanlı, Ü. (2011). *Sanatta bir kimlik problemi olarak portre* [Yayımlanmamış Sanatta Yeterlik Tezi] Kocaeli Üniversitesi.
- Pease, A. (2002). *Beden dili* (Y. Özben, Çev.). Rota.
- Samovar, L., Porter, R., McDaniel, E., & Roy, C. (2017). *Communication between cultures*. Cengage Learning.
- Schiffer, E. (2024, 4 Mart). "Portre fotoğraf sanatında beden dili". Kişisel Röportaj.
- Sözen, M., & Tanyeli, U. (2011). *Sanat kavram ve terimleri sözlüğü*, Remzi Kitabevi.
- Şen, S. (2006). *Sınıf içi iletişimde beden dili: Anadolu Otelcilik ve Turizm Meslek Lisesi öğretmenlerinin beden dilini kullanma düzeylerinin belirlenmesine yönelik bir araştırma* [Yayımlanmamış Yüksek Lisans Tezi] Gazi Üniversitesi.
- Tomul, E. (2022). Öğretmenlerin sınıfta kullandıkları beden dilleri ve kullanım amaçları. *E-Uluslararası Eğitim Araştırmaları Dergisi*, 13(5), 41-59.
- Turchet, P. (2008). *Bedenin ince dili: Sinergoloji*. (Y. Ongan Akyüz & S. Ongan Kocaoğlu, Çev.). Sistem.
- Twitchell Hall, E. (1959). *The silent language*. Doubleday & Company.
- Zielke, W. (1993). *Sözsüz konuşma*. (E. Mermi, Çev.). Say.