

Geleneksel Diyarbakır Evlerinde toplumsal yapıya bağlı gelişen fiziki değişimler

Havva ÖZYILMAZ*¹

¹Dicle Üniversitesi, Mimarlık Fakültesi Mimarlık Bölümü, Diyarbakır

Makale Gönderme Tarihi: 30.01.2017

Makale Kabul Tarihi: 15.03.2017

Öz

Anadolu'nun tarihi bir kenti olan Diyarbakır en az beş bin yıllık geçmişiyle, farklı dönemlerde farklı medeniyetlerin yerleşim alanı olarak tarihte yerini almıştır. Diyarbakır Sur içi tarihi dokusu geçirdiği dönemlerin; kültürel, sosyal, ekonomik ve siyasal yaşamının oluşturduğu fiziksel yapıyı 1950'li yıllara kadar korumuştur. Diyarbakır kenti 1950'li yıllardan sonra nüfus artışı ve çarpık kentleşmenin etkisi ile de; sosyal ve mekânsal yapısının özgün niteliğini yitirmeye başlamıştır. 1950'li yıllarda kentte ana aks olarak nitelenen Gazi Caddesi ve İnönü Caddesi üzerinde geleneksel konutların yıkımı ile ticaret aksı oluşturulmuştur. 1980'li yıllarda göç daha da artmış yeni bir nazım imar planı hazırlanmıştır. 1988 yılında Sur İçi "Kentsel Sit Alanı" olarak ilan edilmiş, 1990 yıllarında kent aşırı göç almış ve bu dönemde Sur içinde en fazla fiziksel değişim yaşanmıştır. Sur dışındaki yeni yapılan konutların konfor açısından cazip gelmesiyle eski mülk sahiplerinin terk ettiği geleneksel evler göç ile gelen grupların tercih ettiği yerler olmuştur. Sur içindeki nitelsiz yeni yapılaşmalar ise tarihi dokuyu bozmakta, kimliksiz görüntülerin oluşmasına neden olmuştur. Mülk sahiplerinin geleneksel evleri terk etmesi sonucu bu alanlarda oluşan sosyal ve mekânsal değişim ile bu bölgeler sosyal çöküntü bölgesi niteliği kazanmıştır.

Tarihi yapılar, kültürel mirasımızı oluşturan, fiziksel çevreyi biçimlendiren ve toplumların kültürel, siyasal, sosyal ve ekonomik yapısı kadar gelişmişlik düzeylerinin de göstergesidir. Sosyal yapının ve toplumsal yaşamın biçimlendirdiği yapılar süreç içerisinde yaşam biçimindeki değişikliklerden etkilenmektedir. Bu durumda günümüz konfor koşullarının sağlanması neredeyse olanaksızlaşmakta ve özgün işlevini yitirmesine neden olan geleneksel yapıların korunmasını ve yaşatılmasını güçleştirmektedir.

Bu çalışma, Diyarbakır Sur içi tarihi dokusundaki geleneksel evlerinin, 1950'li yıllardan sonra başlayan ve günümüze kadar devam eden fiziksel değişimlerinin bugünkü durumunun aktarılması amacıyla yapılmıştır.

Anahtar Kelimeler: Geleneksel Diyarbakır evleri; fiziksel değişiklik; göç; Suriçi; tarihi doku

*Yazışmaların yapılacağı yazar: Havva Özyılmaz. havvaozy@dicle.edu.tr; Tel: (412) 241 10 00 (3722)

Giriş

Geleneksel evler özgün niteliğini 1950'li yıllardan sonra nüfus artışı ve çarpık kentleşmenin etkisi ile kaybetmeye başlamıştır. Yeni yapılaşmalar geçmişin dokusunu yok etmekte, kimliksiz görüntüler ortaya çıkarmaktadır. Diyarbakır geleneksel evleri geçmişte kalabalık, geniş ataerkil ailelere göre tasarlanmış ve dönemin kültürel, sosyal, ekonomik ve siyasal yaşamını barındırmıştır. Bugün yine kalabalık alt gelir grubunun içinde yaşamakta olduğu bu evler değişmiş, kullanım bakımından geçmişteki anlamını tamamen kaybetmiştir.

Geçmişin bir belgesi olma niteliğindeki evler dönemin sosyal ve kültürel yapısını aktarmakta, geçmiş ile gelecek arasında bir köprü vazifesi görmektedir.

Tarihi, kültürel ve mimari anlamda değer taşıyan geleneksel evlerin çeşitli nedenler ile her geçen gün yıprandığı ve giderek yok olduğu bilinen bir gerçektir. Günümüze kadar ulaşabilmeyi başarmış ve mimari mirasımızı oluşturan geleneksel yapıların en iyi şekilde korunması ve geleceğe aktarılması kentin ve kent yaşamının sürdürülebilirliği açısından oldukça önemlidir.

Çalışmada ele alınan geleneksel Diyarbakır evleri günümüz aile yapılarına uygun olmayıp konforsuz koşullar sunmaktadır. Bugün değişen ve gelişen yaşam koşullarına bağlı olarak terk edilmişlerdir. Ancak terk edilen bu evler Diyarbakır'ın yaşadığı köyden kente yoğun göçler sonucu buraya gelen ailelerin kullanımı sonucu korunması gereken kültürel değerler göz ardı edilerek kullandığından harap olmuştur.

Geleneksel evlerin yaşamsal değişime bağlı olarak gelişen gereksinim ve isteklere yanıt verebilmesini sağlayacak fiziki değişimler özgün strüktür ve malzeme ile etkileşiminde birtakım sorunlar ortaya çıkmaktadır.

Diyarbakır Sur İçi kent alanı ve geleneksel evleri

Tarihi Suriçi kenti yüksek sur duvarlarıyla kuşatılmış, Dicle Vadisi'nden oldukça yüksek geniş bir bazalt düzlük üzerinde kurulmuştur. (Yılmazçelik, 1995).

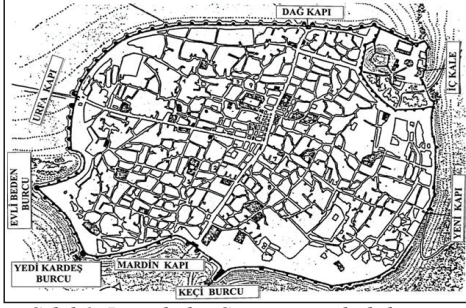
M.Ö.1300 yıllarında, Asur çivi yazılarında adı "Amidi" olarak ifade edilen ve kuruluşu kesin olarak bilinmeyen kentin MS 349 yılında Roma İmparatoru II. Constantius zamanında etrafı surlarla çevrilmiştir (Tekin, 1997). Diyarbakır Suriçi kentinin yerleşik dokusu asıl biçimleniş Geç Roma Dönemi'nde olmuştur. Kentin surları yapılmadan önce kentte küçük bir kale ve çevresinde birimlerin olduğu söylenmektedir. (Parla, 2005).

Şehrin ilk yerleşim bölgesi olan İçkale'nin dört kapısı vardır; Bunlardan Fetih ve Oğrun adını taşıyan kapılar dışa, Saray ve Küpeli adını taşıyan kapılar da şehre açılmaktadır (Gabriel, 1940).

Yaklaşık 5 km uzunluktaki surlar kent sınırını belirlemede, İzzet Paşa, İnönü, Melik Ahmet, Yeni Kapı ve Gazi ana caddeleri de yerleşimin biçimlenmesini belirlemektedir. İki ana cadde birbirini olabildiğince dik keserek kenti 4 dilime ayırır. Surların 4 ana yöne 4 esas kapısı vardır. Bunlar ulaştıkları kente göre isim almışlardır. Batı yöndeki Urfa kapı, kuzey yöndeki Harput kapı (Dağ kapı), güneydeki Mardin kapı ve doğudaki Yeni kapıdır. (Şekil 1).

Çift kapı, Tek kapı ve Urfa kapının orta geçidi sonradan araç geçişleri için açılmıştır (Tuncer, 1999).

Suriçi kenti, Bizans ve İslam dönemlerinde bir kilise veya cami ile pazaryeri çevresinde daracık sokaklarla tipik bir Ortaçağ kenti görünümünü almıştır. Ortaçağ İslam kentlerinde görülen cami veya mescitlerin çevresinde gelişen mahalle birimleri kentin genel karakterini oluşturmuştur (Erginbaş, 1953).



Şekil 1. Diyarbakır Sur içinin yol akları ve kente giriş kapıları (Gabriel, 1940)

1950’li yıllarda bitişik düzenli, toprak damlı, yüksek avlu duvarlarıyla çevrili, kapı ve cumba süslemeleri olan yapılar ile konut alanları homojen bir görünüm sunmaktaydı. Yer yer çıkmaz sokaklarla biten, gölge-güneş oranları iyi ayarlanmış, köşe başlarında çeşmelerin bulunduğu bir strüktüre sahipti. Eski kentin yer aldığı Sur içi kenti kapılar kapandığı zaman bir Ortaçağ kentini andırmaktaydı (Erginbaş, 1953).

Geleneksel özelliklerini 1940’lı yıllara kadar büyük ölçüde korumuş olan kent, 1950’li yıllardan itibaren sur dışına doğru genişlemeye başlamıştır (Ağaryılmaz, 1991).

Cumhuriyetin ilanından sonra Genel Müfettişliğin kurulmasına bağlı resmi kurum ve memur sayısının artışı, kırsal alandan yönelen göçler ve halkın Sur içinde yaşamayı daha güvenli bulması, yetersiz konut sorununu beraberinde getirmiştir. Artan nüfus nedeniyle ortaya kiralık ev sorunu çıkmış, geleneksel evlerde avlu etrafındaki bağımsız odalar kiraya verilerek sorun giderilmeye çalışılmıştır. Geleneksel Diyarbakır evlerinin geniş ailelere yönelik tasarlanmış olmasından dolayı, evlerin birkaç ailenin ortak kullanımına açılmasında belirgin bir fiziksel değişim meydana gelmemiştir.

1950’li yıllarındaki Dünya’daki ve Türkiye’deki hareketlilik Diyarbakır’a da yansımıştır. Diyarbakır’ın yeni gelişme alanları açıldığı gibi ilk gecekonduların da oluşmaya başlamış, sur içindeki geleneksel evler el değiştirecek, eski

sahipleri sur dışına veya ülke dışına çıkmışlardır. 1950–55 yıllarında yapılan planlamayla sur dışında yerleşim özendirilmiş ve tahribat nispeten azaltılmıştır. 1950’li yıllardan sonra sur dışındaki hızlı yerleşme, askeri bölgeler, havaalanı ve doğal engellerle tıkanınca Sur içindeki baskı yine yoğunlaşmıştır. Geleneksel yapılar yıkılarak yerine çok katlı yapılar yapılmıştır (Yıldırım, 2002).

1950’li yıllarda kiralar ucuz olduğundan, iş yapabilmek için merkezler, alt gelirli kesimlerin tercih ettiği yerler olma özelliğini sürdürmüştür. Bu dönemlerde Diyarbakır kale kenti nüfus çekmeye devam etmiştir (Arslan, 1999).

Eski sahiplerinin Suriçi kentini terk ederek gitmeleri evlerinin sahipsiz kalmalarına neden olmuştur. Göç ile gelen yeni sahipleri tarafından bilinçsiz kullanılan evler daha önceki varlıklı olan sahiplerinin modası geçmiş, konfordan yoksun evlerini ya satarak ya da kiracılar terk ederek Sur dışına taşınmaları sonucunda 1980’li yılların başından itibaren evlerin tümü el değiştirmiş ve fiziksel bozuma uğramaları kaçınılmaz olmuştur.

1990’lı yıllar, Güneydoğu Anadolu Bölgesinde yaşanan ve “zorunlu göç” olarak adlandırılan nüfus hareketinin oluşması ve kentlerde nüfusun artmasına bağlı olarak yaşanan yoğunlaşma ve yapılaşma baskısının olduğu dönemdir. Bu dönemde göç edenler genellikle daha önce köyden göçerek Sur İçi’ne yerleşen ailelerin yanına sığınmış ya da aynı avlu üzerinde niteliksiz kaçak yapılar yaparak bu alanlara yerleşmiş, böylelikle mevcut parseller kendi içinde bölünmüş ve yoğunluk artmıştır. Yeterli alt yapısı bulunmayan kale içi kentsel sit alanına yerleşmiş bu insanların oluşturduğu yoğunlaşma baskısından doğan tahribat ise, önemli boyutlarda olmuştur (Kejanlı, 2011).

Köyden kente göç ile gelenler ucuz ve kendi kültürel yapılarına daha uygun olduğu düşüncesi ile Suriçine yerleşmişlerdir. Bu dönüşümün sonucu olarak tarihi yapıların bir kısmı yıkılarak

çok katlı yapılara dönüşmüş, bir kısmı da göç ile gelen alt gelir grubunun tercih ettiği barınaklar olmuştur. 2000'li yıllardan sonra bu bölgedeki tescilli yapılar özgün işlevlerini değiştirerek kafe, restoran, işyeri gibi yeni kullanımlara dönüşmek zorunda kalmıştır.

Sur içi yerleşimindeki fiziksel değişiklikler, geleneksel yapıların yıkılarak dokuyula uyumsuz çok katlı binaların yapılması ve kat ilaveleri şeklinde olmuştur. Bu durum bazı anıtsal yapılarla sokak dokusunun ve sınırlı geleneksel evlerin kalmasına neden olmuştur. Bu fiziksel değişiklikler kenti, tarihi bir kent niteliğinden çok sadece ticari önemini ve canlılığını sürdüren bir kent duruma getirmiştir.

i) Geleneksel Diyarbakır evlerinin mimari özellikleri

Kentin fiziksel yapısının oluşmasında konumunun etkisi büyüktür. Yerleşimin surlarla çevrili bir alanda gelişmesi güvenlik sorunlarına bağlanabilir. Ayrıca sıcak-kuru iklim, bitişik ve mekânsal eklemlendirmeye olanak sağlayan avlulu binaların üretilmesine ve organik bir sokak dokusunun oluşmasına neden olmuştur. Bazı evlere ulaşım, ana sokağa bağlı daha dar sokaklarla sağlanır.

İklim yerleşmeyi biçimlendiren etkenlerin başında gelir. Sıcak iklim; ısı alan cephe yüzeylerinin küçültülmesi amacıyla bina kütlelerinin komşu binaya mümkün olduğunca bitişik yapılmasına ve böylece avlulu mekân örgütlenmesinin oluşmasına neden olmuştur. Parsel geometrisi farklı biçimlerde olmasına karşın avluyu çevreleyen yapı kütleleri birbirine dik ya da çok az sapmalarla kesişirler. Yapı kütleleri genellikle doğu-batı, kuzey-güney doğrultusundadır. Böylece en bozuk parselin içinde bile, birbirine dik yapı kütleleri küçük sapmalara karşın ana yönlere bakar (Tuncer, 1999).

Kare, dikdörtgen ve yamuk planlı bir avlusu olan ve bir, iki, üç ya da dört yapı külesinden oluşmaktadır. Evler çoğunlukla tek ve iki kattan oluşmakta, üç katlı örnekler de rastlanmıştır. Bina kütlelerinin sayısı ve parsel büyüklüğü ev

sahibinin zenginliğiyle orantılıdır. Avlu etrafına dizilmiş her bir kütle bulunduğu yöne (kışık, yazlık ve baharlık) göre birbirinden farklı özellikler gösterir. Zemin katında mutfak, tuvalet, ahır ve bazı evlerde banyo gibi servis mekânları, eyvanlar, odalar gibi çok amaçlı yaşama mekânları bulunur. Üst katta ise odalar, eyvanlar yer alır. Bodrum katı depo ve kiler olarak kullanılmıştır. Zemin ve üst katlar arası bağlantı avlu, eyvan ya da aralık birimlerindeki merdivenlerle; bodrum katına ise bağlantı avludan merdivenlerle sağlanmıştır (Dalkılıç & Bekleyen, 2011). Avlularda bahçe, havuz, kuyu, tulumba gibi geleneksel yaşam birimleri de mevcuttur.

Toplumsal inanışlar ve gelenekler, evin kendi içine doğru çekilmesini gerektirmiştir. Avlu ve çevresindeki mekânların dizimi bu yüzden içe dönük olmuştur. Aile yaşantısının gereği konutlar dış görünüşleri önemlerini yansıtmayacak şekilde ve içe dönük olarak şekillenmiş, konut dokusu dar ve kıvrıntılı sokaklarla parçalanmıştır. Scully doğu kültürünün sadelik ilkesi ile Batı kültürünün gösteriş cephesi arasındaki zıtlık ilişkisine değinmektedir. Batının gösterişli dış cephesinin nedenini konut sahibinin topluma mesaj iletme isteğine, doğunun sadelik ilkesini ise mahremiyet düşüncesine bağlamaktadır (Scully, 1991)

ii) Geleneksel Diyarbakır evlerinde fiziki değişimler

Değişen sosyal yapı evlerde fiziki değişimlerin yapılmasına neden olmuştur. Eski yapıların mimari özelliklerinde görülen değişiklikler bozulma, yıkılma, kaldırma, değişme, ekleme ve yeni yapımların yapılması ile olmaktadır. Mimari özelliklerde görülen değişiklikler mekân organizasyonunu etkilemektedir.

Geçmişte geniş aileler için yapılan bu geleneksel evler, bugün çekirdek aileler için büyüktür. Bu nedenle yeni ev sahipleri, konutu bölerek kiraya vermekte ya da konutun bir bölümünü boş bırakarak sadece birkaç odasını kullanmaktadır. Servis ve mekân kullanımı açısından yaşanan sorunlar, yapılara yeni ekler

Geleneksel Diyarbakır evlerinde toplumsal yapıya bağlı gelişen fiziksel değişimler

yapılmasını da zorunlu hale getirmiştir. Bu nedenlerle geleneksel evlerin bir bölümü düşük gelir grubuna sahip kullanıcıların kendi yaşam tarzlarına göre yaptıkları müdahalelerle özgünlüklerini kaybetmişlerdir. Geleneksel Diyarbakır evlerinin süreç içinde geçirdiği kullanıcıdan kaynaklı fiziksel değişimlerin önemli bir bölümü yapıda bölünme, ekleme, kaldırılma/kapatma ve malzemeye bağlı oluşan fiziki değişimler biçiminde meydana gelmiştir.

Bölünmeler ile oluşan fiziki değişimler

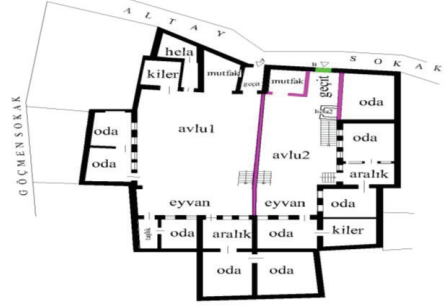
Geleneksel evlerin kullanıcılarının yaptıkları önemli fiziksel değişimlerden biri bölünmedir. Kullanıcı eliyle gerçekleştirilen değişikliklerden bölünme mekânların (oda, eyvan vb. mekânların) tek tek ve kendi içlerinde bölünmeleri veya evin yatayda ya da düşeyde iki ya da daha fazla sayıda ailenin kullanımına olanak tanıyacak biçimde bölünmesidir.

Yatayda bölünen evlerde yeni merdiven eklenmesi, her kata ayrı ıslak hacimlerin eklenmesi en belirgin müdahalelerdendir. Düşeyde bölünen örneklerde ise yapıya her bir bölüm için ayrı kapı, merdiven ve giriş mekânının eklenmesi, her bölüme gereksinim duyulan ayrı ıslak hacimlerin eklenmesi, odanın veya eyvanın bölünmesi ile farklı kullanımlara olanak tanınması gibi müdahaleler görülmektedir. Bazı evlerde fiziki değişimler evlerin düşeyde duvar ile bölünmesi (Şekil 2 ve Resim 1) veya yatayda döşeme ilavesi (Şekil 3 ve Resim 2) ile olmuştur. Fiziksel olarak bölünen evlerde yeni kapılar açılmış, tamamen ayrı evler olarak kullanılmaktadır.



Resim 1. Bölünerek kullanılan ev

Resim 1 ve Şekil 2 de görüldüğü gibi avlunun ortasından duvar eklenerek bölünme gerçekleştirilmiştir.



Şekil 2. Bölünme ile oluşan fiziksel değişiklik (Fatihpaşa mah. Altay sok. no: 4,4A)

Eklemeler ile oluşan fiziki değişimler

Kullanıcının gereksinimleri doğrultusunda yaptığı ekleme değişiklikleriyle açık, yarı-açık mekânlar bu özelliğini yitirmiş, kapalı mekâna dönüşmüştür.

Eklemeler oda, helâ, banyo gibi mekânların eklenmesi veya bir duvar eklenerek bir birim elde edilmesi şeklinde olmaktadır. Evlerde mekân eksikliği ve konfor düzeyinde en çok sorun ıslak hacimlerde yaşanmaktadır. Geleneksel evlerin ıslak hacim düzenleri de günümüz anlayışından farklıdır. Kullanıcılar bu mekânlarda yeni düzenlemelere gitme eğilimi görülmektedir.

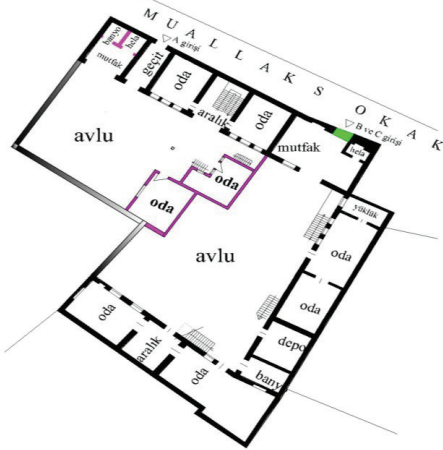
Bölünmeden sonra bir tarafta eksik birim mutfak eklenerek gereksinim giderilmeye çalışılmıştır (Şekil 2).

Plan şemalarında meydana gelen değişimler evlerin cephesine doğrudan yansımaktadır. Bir evin birden fazla eve bölünmesi nedeniyle yapı cephesinde eklenen yeni giriş kapıları bu değişimin en belirgin göstergesidir.

Bazı evlerde eklenen birim ve elemanlar evlerin özgünlüğüne ters düşmektedir. Geleneksel yaşamda banyo birimi her evde olmadığından yıkanma gereksinimi mahalle hamamlarında karşılanmaktaydı. Günümüzde banyo birimi

evlere ya avlunun bir köşesine, bir odaya ya da örnekte görüldüğü gibi mutfığa eklenerek gereksinim giderilmeye çalışılmaktadır(Şekil 3).

Geleneksel halinde büyük olan bu evin avlusuna iki oda ve banyo eklenerek ikiye bölünmüştür. Evlerin bölünmesi sonucu yeni kapı açılmıştır. Geniş ataerkil aileler için yapılmış olan geleneksel evin plan şemasında bölünmeler olduğunda birden fazla ailenin ayrı ayrı yaşamasına olanak sağlayacak türden bölüntüler oluştuğunu ancak bazı birimlerin de eklenmesi gerektiği görülmüştür.



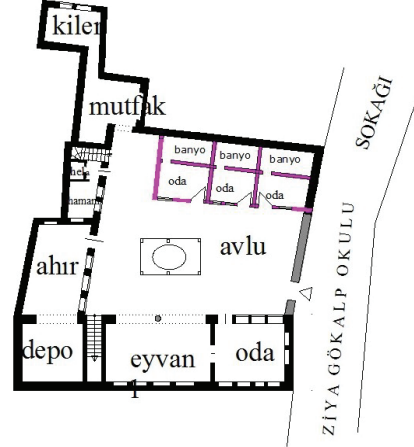
Şekil 3. Ekleme ve bölünme sonucu oluşan değişimler (Hasırlı mah. Muallâk sok. no:30, 32)

Bölünme ve eklemelerle evin plan şeması bozulmuştur. Ortaya geleneksel dokuya aykırı bir yapı çıkmıştır (Resim 2).



Resim 2. Geleneksel evin avlusuna eklenen betonarme yapı

Kültür Varlıklarını Koruma Kurulu Müdürlüğü olarak işlevlendirilmiş geleneksel evin avlusuna kurul üyelerinin konaklaması için oda ve banyoları olan betonarme misafirhane eklenmiştir. Avluya eklenen bu birim evin plan düzeninin bozulmasına neden olmuştur. (Şekil 4 ve Resim 3)



Şekil 4. KVKK müdürlüğü zemin kat planı (İnönü mah. Ziya Gökalp sok. no:7)



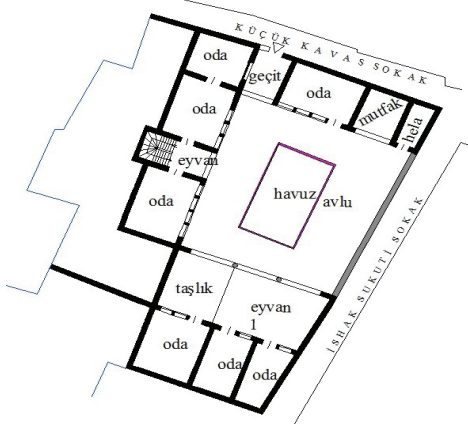
Resim 3. Avluya eklenmiş olan misafirhane

Avluyu daraltan ve görseelliğini kısıtlayan yapı, istenen konfor koşullarını da sağlamayınca boş bırakılmıştır.

Otel işlevi verilen bir başka evin avlusu yaz aylarında restoran işlevi görmektedir. Serinlik vermesi ve çevresinde oturulması için evin

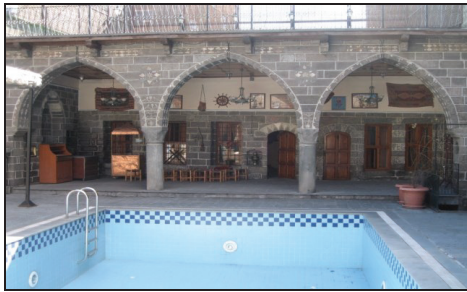
Geleneksel Diyarbakır evlerinde toplumsal yapıya bağlı gelişen fiziksel değişimler

avlusuna yapılan havuz özgün havuz boyutlarından oldukça büyüktür (Şekil 5 ve Resim 4). Muş oteli olarak bilinen evin hemen yanındaki çok katlı otelle birleştirilmesiyle yapının özgünlüğüne aykırı değişiklikler yapılmıştır. Bunun en önemli nedeni avludaki geleneksel havuzun yıkılarak yerine seramik kaplı yüzme havuzunun yapılmış olmasıdır.



Şekil 5. Avlusuna havuz eklenen ve otel olarak kullanılan evin planı (Savaş mah. Küçük kavas sok. no:6)

Geleneksel evlerin avlularındaki özgün havuz boyutları küçüktür. Eklenti yapılan bu havuz geleneksel anlayıştaki havuza tamamen terstir.



Resim 4. Otel olarak kullanılan geleneksel evin avlusuna eklenen havuz



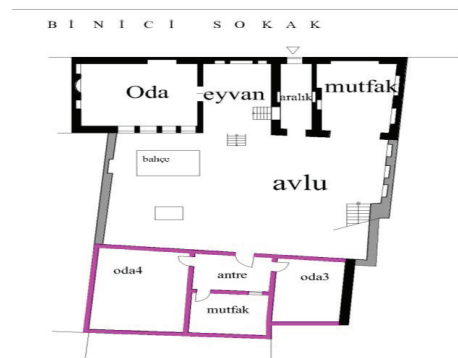
Şekil 6. Zemin kat planı Şekil 7. Eklenen kat (Savaş mah. Yumurtacı sok. no:8)

Şekil 7.'de kat ilavesi yapılmıştır. İki oda banyo ve mutfak mekanları eklenmiştir (Resim 6). Aynı evde zemin katta kullanılmayan odaların pencereleri tuğla ile örülerek kapatılmıştır (Şekil 6).



Resim 6. Kat ilavesi yapılan geleneksel ev

Eyvana eklenen merdiven ile çıkılan eklenti katı bir başka aile kullanmaktadır (Şekil 6,7 ve Resim 6)



Şekil 8. Evin yok olan bölümüne yapılan eklenti (Abdaldede mah. Binici sok.no:18)

Yok olan evin bir kanadı tamamen yenilenmiş, gereksinim duyulan mekânlar eklenmiştir (Şekil 8).

Kapatma/kaldırma ve malzemeye bağlı oluşan fiziki değişimler

Evlerde zamandan ve kullanımdan kaynaklanan malzeme bozulmaları meydana gelmektedir. Malzeme boyutunda değişim en fazla kapı, pencere ve eyvan kemerlerinde görülmektedir. Bu değişimler genellikle kapıların ve pencerelerin genişletilmesi ve kapatılması, eyvan kemerlerinin, yarı açık mekân mutfakların farklı malzemelerle kapatılması şeklinde olmaktadır.



Resim 7. Malzeme boyutunda yapılan değişiklikler

Birim bazında yapılan eklemeler pencere boşluklarının tuğla ile kapatma şeklinde olmuştur (Resim 7).



Resim 8. Pencere boşluklarının tuğla ile kapatılması

Geleneksel evin eyvanları kapatılmış, bazalt gezemeler ile saçaklar betonarme olarak değiştirilmiş, pencerelerdeki ahşap elemanlarda

özgü malzeme, biçim ve tekniğe uyulmamıştır (Resim 8)



Resim 9. Eyvan kapatma ve malzeme değişikliği

Özgün halinde yarı açık mekân eyvan ahşap malzeme ile kapalı mekâna dönüştürülmüştür. Geleneksel damların özgün malzemesi toprak ve ahşabın betonarme dama dönüştürüldüğü görülmektedir (Resim 9).

Yarı açık mutfaklar tuğla, ahşap ve sac malzemeler kullanılarak kapatılmaktadır (Resim 10).



Resim 10. Yarı açık mutfağın ahşap ve sac ile kapatılması örnekleri

Yarı açık olan mutfak tuğla ile kapatılıp kapalı mekâna dönüşmüş, sıvanıp boyanmıştır (Resim 10)

Avlu duvarı ve bina dış yüzeyi, sıvanarak veya boyanarak taş duvar dokusu gizlenmektedir. Yapıda kullanılan yeni malzemeler, özellikle

betonarme sistemle inşa edilen ek yapılarda görülmektedir. Duvarların geleneksel oluşumunda kullanılan malzeme bazalt taşıdır. Ancak ekleme ve yeni yapılarda tuğla malzemenin kullanıldığı görülmektedir. Yeni malzeme kullanımı ve mevcut malzemenin yeni malzeme ile değişimi, birçok uygulamada renk ve kullanım tekniği açısından dokuyla uyumsuz yapılmaktadır (Resim 11)



Resim 11. Avlu cephesinde doku bozulması

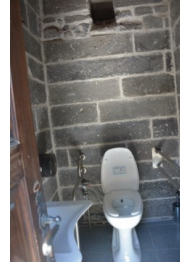
Cephede yapılan boya tamamen geleneksel eve aykırı bir durumdur. Üst kata eklenen betonarme döşeme geleneksel yapım tekniğine ders düşen bir malzeme örneğidir.



Resim 12. Ahşap elemanların, malzeme tür, biçim ve boyutlarına uyulmadan yapılan değişimler

Özellikle eski tuvaletler günümüz koşullarına uymadığı, kullanıcının ihtiyaçlarına cevap vermediği ya da yetersiz kaldığı için

kaldırılmakta ve aynı yere ya da başka bir yere yeni bir tuvalet yapılmaktadır.



Resim 13. Eski helâların yerine yapılan yeni tuvaletler

Geleneksel evlerin bugünkü kullanıcılarının farklı mekân ihtiyaçları, yapılan ekleme, bölme ya da değişimlerle çözülmeye çalışılmaktadır. Yapılan müdahale büyüklüğüne bağlı olarak özgün tasarımdan uzaklaşmaktadır (Halifeoğlu, 2007).

Sonuç ve öneriler

Geleneksel evlerde kullanıcı yapıyı kendi gereksinim ve istekleri doğrultusunda değiştirilerek fiziksel müdahalelerle değişiklikler yapmaktadır.

Geleneksel evlerin kullanıcıları gereksinimlerini karşılamadığı evleri fiziksel ve işlevsel bakımdan değiştirmektedir. Kullanıcıların kendi gereksinim ve isteklerine yönelik yaptıkları fiziksel müdahaleler geleneksel evin özgün özelliklerinin zarar görmesine neden olmaktadır. Geleneksel evlerin korunarak yaşatılması ve geleceğe aktarılması içerisindeki yaşantının devamlılığı ile mümkün olmaktadır. Geleneksel evlerdeki yaşantının devamlılığı için koruyarak kullanma ilkesi benimsenerek kullanıcının gereksinim ve isteklerinin karşılanmasıdır.

Diyarbakır geleneksel evleri sahip oldukları mekânsal potansiyelin altında kullanılmaktadır. Geçmişte ataerkil kalabalık ailelerin yaşadığı evlerden büyük olanlar bugün değişen, çekirdek aileye dönüşen yapılarıyla günümüz aile yapılarına ve onların kullanımına ev olarak uygun değildir. Bu nedenle fiziksel değişimlere uğraması kaçınılmaz bir gerçektir. Kullanılmayan mekânlarda eskime hızla

artmaktadır. Kullanılmayan mekânlara rağmen kütleli veya mekânsal değişime neden olan yeni ilave ve değişiklikler yapılmaktadır. Yasal ya da yasa dışı uygulamalarla gerçekleştirilen kütleli değişiklikler olumsuz sonuçlara neden olmaktadır.

Tek ailelerin kullandığı evlerde mekân sayısı fazladır ve atıl durumdadır. Bazı mekânlar kullanılmadığından, yıkıntı durumunda olduğu görülmüştür. Yanlış ve bilinçsizce yapılan işlemler evlerin dokularını bozmuştur. Bölünmelerin, kaldırımların ve eklemelerin neden olduğu fiziksel değişimler ile geleneksel Diyarbakır evlerine özgü plan tipleri bozulmaktadır.

Geleneksel Diyarbakır evleri güncel kullanımda ya bölünerek tamamen ayrı evler olarak kullanılmakta, ya da bölünmeden bazı ortak mekânlar birlikte kullanılarak aileler yaşamlarını sürdürmektedirler. Bölünmeler sonucu gereksinim duyulan mekânlar oluşmuştur. Eklenen bu birimler mevcut plan şemasını bozmaktadır.

Suriçi bölgesini tercih eden grubun sosyo-ekonomik olarak zayıf olduğu bilinmekte, bu evlerin bakım ve onarımını kendi imkânları ile yapamadıkları ortadadır. Bu konuda ilgili kurum ve kuruluşların gerekli yardımları yapması gerekmektedir.

Yapının biçim, boyut, malzeme, renk, doku gibi özellikleri, kullanıcının sosyo-ekonomik yapısı ve kültürel geçmişiyle bağlantılı olarak değişmektedir. Öncelikle kullanıcıların tarihi yapıların korunmasına yönelik bilinç düzeyleri artırılmalı, yapılacak değişiklikler özgün dokuyu korumaya yönelik olmalıdır.

Üç on yıllarda daha yoğun fiziksel bozulmaya uğrayan sokağa kapalı, bir avlu etrafındaki odalar ve evyandan oluşan bazalttan yapılmış, tek veya iki katlı geleneksel Diyarbakır evlerinin korunarak yaşatılması sosyal sürdürülebilirlik açısından da gereklidir.

Açıklayıcı Not

Makalede kullanılan plan ve resimler yazara aittir.

Kaynaklar

- Ağaryılmaz, İ., (1991). Diyarbakır Kenti Tarihi Yapısı, Sorunları ve Korunması İçin Temel Yaklaşımlar, Diyarbakır'ı Tanıtan Adam Yazar Şevket Beysanoğlu'na 70. Yaş Armağanı, Ankara, s.108.
- Arslan, R., (1999). Diyarbakır Kentinin Tarihi ve Bugünkü Konumu, Diyarbakır Müze Şehir, *Yapı Kredi kültür ve Sanat Yayıncılık Ticaret ve Sanayi AŞ*, İstanbul, 81
- Beysanoğlu, Ş., (2003). Anıtları ve Kitabeleri ile Diyarbakır Tarihi, Akkoynulular'dan Cumhuriyet'e kadar, *Diyarbakır Büyükşehir Belediyesi Kültür ve Sanat Yayınları*, Cilt II; 605
- Dalkılıç, N., Bekleyen, A.,(2011). Geçmişin Günümüze Yansıyan Fiziksel İzleri: Geleneksel Diyarbakır Evleri, Medeniyetler Mirası Diyarbakır mimarisi Diyarbakır Valiliği Yayını.
- Erginbaş, D., (1953). Diyarbakır Evleri, Doktora tezi, *İstanbul Teknik Üniversitesi Fen Bilimleri Enstitüsü*, İstanbul, 5-7.
- Gabriel, Albert (1940). *Voyages Archeologiques dans la Turquie Orientale*, Paris.
- Halifeoğlu, F.M. 2007. Geleneksel Diyarbakır evleri ve yeniden kullanım sorunları, 3.rd International Symposium On Architect Sinan-Housing, Edirne.
- Kejanlı, T., 2011. Diyarbakır Kale Kenti'nde Koruma ve Planlama Sorunları, Megaron, cilt vol. 6 - sayı no. 2
- Parla, C., (2005). Diyarbakır surları ve kent tarihi, ODTÜ dergisi, MFD 2005/1, 22:1, 57-84.
- Scully, V., (1991). American Architecture and Urbanism, *Henry Hooft and Company*, New York, (1991).
- Tekin, A., (1997). Anadolu Tarihinin Surlara Yazıldığı Kent, *Dicle Üniversitesi Basımevi İşletme Müdürlüğü*, Diyarbakır, 13, 17, 29.
- Tuncer, O.C. (1999) *Diyarbakır Evleri*, 13 Diyarbakır Büyükşehir Belediyesi Yayınları. Diyarbakır.
- Yıldırım, M., (2002). Geleneksel Diyarbakır Evlerinin Korunmasına İlişkin Bir Yöntem Araştırması, Doktora tezi, *Mimar Sinan Üniversitesi Fen Bilimleri Enstitüsü*, İstanbul.
- Yılmazçelik, İ., (1995). XIX. Yüzyılın İlk yarısında Diyarbakır, 1790-1840, *Türk Tarih Kurumu Basımevi*, Ankara.

Physical changes of Diyarbakır traditional houses due to the social structures

Extended abstract

Diyarbakır, which has a history of at least five thousand years, has taken its place in history as the settlement area of different civilizations at different periods. Being a historical city of Anatolia it has a historical settlement texture that covers cultural values. The history of the city walls with its cultural, social, economic and political life, continued until the 1950s. The population of city increased after 1950 years and the effect of the distorted urbanization; social and spatial structure. In the 1950s, the trade street was created with the destruction of traditional houses on Gazi Street and İnönü Street, which are described as the main axes in the city. In the 1980s, a new master planning was prepared for a further increase in migration. In 1988, it was declared as "Urban Protected Area" within the city. In 1990, the city received excessive immigration and the most physical change occurred in the city during this period. With the new residential buildings outside the city being attractive for comfort, traditional residences abandoned by former property owners have become places preferred by immigrant groups. Unqualified new constructions in the city ruin the historical texture and reveal images without identity. As a result of the abandonment of traditional houses by the owners, social and spatial changes in these areas have caused them to become squatters and social depression zones. Historical structures that make up our cultural heritage, contributing to the shaping of the physical environment, and the degree of preservation of the tactile formed by these structures, are also indicators of the social, political, cultural and economic character of the societies. Structures formed by social life and structure are affected by changes in the way of life in the process. This interaction makes it difficult to maintain and the traditional structures that have lost their original function, which seems almost impossible to achieve today's comfort conditions and usability.

New users of traditional houses are socio-economically depressed. These houses are not going to be cared for. It is necessary to raise awareness and help of these people who are not aware that houses having historical and cultural value should

be protected. The changes that the group of migrants made in line with their needs have been damaged by splitting, adding space or lifting.

The fact that the buildings are respectful to the original architecture and that they can be used in solutions and functions that are harmonious and non-abrasive in terms of material, technique and usage will show parallelism for every step taken as protection.

This study was carried out in order to transfer the present situation of the physical change of the traditional houses of Diyarbakır Suriçi in the beginning of the 1950s.

For the continuity of life in traditional houses, the principle of using and protecting the user's needs and wishes must be adopted.

Keywords: *Traditional Diyarbakır's houses, protection, migration, physical changes, historical texture*