



Ney İcrasında Glissando ve Portamento Tekniğine Dair Bir İnceleme

An Examination of Glissando and Portamento Techniques in Ney Performance

Lokman Öztürk 

Bağımsız Araştırmacı,
lokmanztrk@gmail.com



Öz: Ney, kökleri Mezopotamya ve Orta Asya uygarlıklarına dayanan, tarihsel ve kültürel açıdan Türk müziğinde özel bir yere sahip bir nefesli enstrümandır. Osmanlı döneminden itibaren özellikle dini ve tasavvufi müzikte derin bir anlam kazanarak, derin ve yumuşak sesiyle Türk müziğinin temel enstrümanları arasında yer almıştır. Solo performanslarda olduğu kadar orkestral uyumda da önemli bir rol oynayan ney, çalması zorlu ve ustalık gerektiren yapısıyla saygıdeğer bir konuma sahiptir ve bilhassa dini müzik dendiğinde akla gelen ilk enstrümanlardan biridir. Bu araştırmanın amacı, ney icrasında yaygın olarak kullanılan süsleme tekniklerinden olan glissando ve portamento kavramlarını kapsamlı bir şekilde ele almak, bu kavramların anlaşılabilirliğini artırmak ve ney eğitimi sürecine entegre edilmesini kolaylaştırmaktır. Bu hedef doğrultusunda, glissando ve portamento kavramlarının literatürdeki yeri, genel bağlamda ve özel olarak ney icrası açısından detaylı bir incelemeye tabi tutulmuştur. Yazılı kaynakların yanı sıra, günümüzde tanınan neyzenler ve eğitimcilerden M. Sadreddin Özçimi, Ahmed Şahin ve Yavuz Akalın ile de görüşmeler gerçekleştirilmiştir. Bu görüşmeler ve yazılı kaynaklardan elde edilen bilgiler doğrultusunda, süsleme, glissando ve portamento terimlerinin tanımları, Türk müziğindeki ve ney icrasındaki rolleri, ayrıca glissando ve portamento çeşitleri sistematik bir şekilde sınıflandırılarak açıklanmıştır. Araştırma sonucunda, belirli sınırlamalar çerçevesinde kırk dokuz adet glissando ve portamento örneği belirlenmiş olup, bunlardan yirmi yedisi çalışmada ele alınmıştır. Ayrıca, glissando ve portamento tekniklerinin daha iyi kavranabilmesi amacıyla nota üzerindeki gösterimleri yapılmış ve bu konudaki detayları içeren video kayıtlarına ait bağlantılara yer verilmiştir.

Anahtar Kelimeler: Ney, Süsleme, Glissando, Portamento

Geliş Tarihi/Received: 05.11.2024
Kabul Tarihi/Accepted: 05.12.2024
Yayımlanma Tarihi/ Available Online:
09.12.2024

Abstract: The ney, a wind instrument rooted in the civilizations of Mesopotamia and Central Asia, holds a special place in Turkish music, both historically and culturally. Since the Ottoman period, it has acquired profound significance, particularly in religious and Sufi music, and with its deep and soft sound, it has become one of the core instruments of Turkish music. Playing a crucial role in solo performances as well as in orchestral harmony, the ney is revered for its challenging and skill-demanding nature and is often regarded as one of the primary instruments associated with religious music. among the first instruments that come to mind when religious music is mentioned. This study aims to thoroughly examine the ornamentation techniques of glissando and portamento, which are commonly employed in ney performance, to enhance the understanding of these concepts and facilitate their integration into ney training. To this end, the study presents an in-depth analysis of glissando and portamento as they appear in the literature, both in general and specifically in the context of ney performance. In addition to written sources, interviews were conducted with renowned ney players and instructors, including M. Sadreddin Özçimi, Ahmed Şahin, and Yavuz Akalın. Based on insights from these interviews and the reviewed literature, the definitions of ornamentation, glissando, and portamento, their roles in Turkish music and ney performance, as well as the various types of glissando and portamento, were systematically classified and explained. As a result of the study, forty-nine examples of glissando and portamento were identified within specific limitations, twenty-seven of which are discussed in the paper. Additionally, notations illustrating these techniques were provided for better comprehension, along with links to video recordings detailing these aspects.

Keywords: Ney, Ornamentation, Glissando, Portamento

Extended Abstract

The ney, a wind instrument with roots in Mesopotamian and Central Asian civilizations, holds a unique place in Turkish music, both historically and culturally. Since the Ottoman period, it has acquired profound significance, particularly in religious and Sufi music, and with its deep and soft sound, it has become one of the core instruments of Turkish music. Playing a crucial role in solo performances as well as in orchestral harmony, the ney is revered for its challenging and skill-demanding nature and is often regarded as one of the primary instruments associated with religious music. This study aims to thoroughly examine the ornamentation techniques of glissando and portamento, which are commonly employed in ney performance, to enhance the understanding of these concepts and facilitate their integration into ney training. In this context, literature reviews were conducted, and in-depth interviews were held with distinguished practitioners in the field. Ornamentation is initially examined in detail, defined in Turkish music as a technique that enriches the melody by adding brief notes while preserving the core structure of the piece. These embellishments, learned through traditional meşk training, adapt according to the performer's emotional state in both solo and ensemble performances. Techniques such as ornamentation emphasize the performer's artistic expression and creativity, establishing the distinct stylistic characteristics of Turkish music. Often executed outside the written notation, additions like glissando, portamento, and vibrato enhance the aesthetic quality of the performance. While each note in Western music typically adheres strictly to written notation, Turkish music allows performers to apply free ornamentation within the framework of the piece, rendering the composition unique through the interpreter's knowledge and skill.

Subsequently, the concepts of glissando and portamento are examined. Glissando is an ornamentation technique that involves producing a continuous flow of sound between two notes, allowing all intermediate tones to be heard; it is also referred to as "kaydırma" (sliding) in Turkish. Among wind instruments, particularly in the ney, this technique is achieved by gradually lifting and covering the finger holes, creating smooth transitions. Glissando can represent the transition between two notes almost like a color gradient, while the similar technique of portamento connects closer tones in an uninterrupted and fluid manner, typically used in descending melodic passages. In ney performance, portamento is commonly preferred for intervals and descending passages, achieving smooth transitions through adjustments in head and lip angle, as well as breath pressure. These ornamentation techniques enrich musical transitions and deepen expression on wind instruments like the ney.

Technical details are provided on performing glissando and portamento on the ney. Key elements for executing these techniques include the positioning of the lips on the başpare (mouthpiece), use of the throat, tongue position within the mouth, air pressure, and finger coordination. For an upward glissando from the initial note to the target note, the throat and pharynx should be relaxed, with the throat and tongue lifted toward the palate. This shifts the breath's pressure focus to the area behind the lips within the oral cavity, producing the desired sound. Conversely, a downward portamento is achieved by lowering the throat and transferring the breath pressure center back into the oral cavity.

The studies have found that the portamento technique is preferred in descending passages in ney performance, while the glissando technique is favored in ascending passages. Mastery of portamento requires even greater skill than glissando, as it demands precise synchronization of the throat, lips, breath, and finger movements. Portamento enriches the expressiveness of ney performance, highlighting the artist's technical proficiency and control over the instrument.

In this study, the glissando technique has been classified as ascending, while the portamento technique has been categorized as descending. Within the limitations of the study, forty-nine instances of glissando and portamento positions have been identified. Among these, eight are classified as second-degree ascending glissandos, and eleven as third-degree ascending glissandos. Upon examining ney performances, it has been concluded that descending glissandos are not utilized. This finding indicates

that in Turkish music, the portamento technique is traditionally preferred for descending passages. Descending portamentos play a crucial role in achieving the pitch pressures required, especially in the performance of musical modes (makam). The study includes three second-degree descending portamentos and five third-degree descending portamentos. A total of forty-nine instances of glissando and portamento were examined, of which twenty-seven were included in the study's scope, while it was determined that twenty-two instances have no place in ney performance and were thus excluded from the analysis.

To help in the understanding of glissando and portamento techniques, notations have been provided, and video recordings with detailed explanations are accessible via YouTube links. These videos visually illustrate the application and differences between these techniques.

The analyses indicate that the application of glissando and portamento techniques in ney performance can be effectively learned through the meşk method. In Turkish music, while glissando can be used in ascending passages, portamento is preferred in descending passages. Descending portamentos are essential for obtaining the precise tonal pressures required in makam performances. Additionally, it was observed that glissando and portamento are not utilized at every pitch transition.

1. Giriş

Ney, kökleri Mezopotamya ve Orta Asya uygarlıklarına dayanan, tarihsel ve kültürel açıdan Türk müziğinde özel bir yere sahip bir nefesli enstrümandır. Osmanlı döneminden itibaren özellikle dini ve tasavvufi müzikte derin bir anlam kazanarak, yumuşak ve içli sesiyle Türk müziğinin temel enstrümanları arasında yer almıştır. Solo performanslarda olduğu kadar orkestral uyumda da önemli bir rol oynayan ney, çalması zorlu ve ustalık gerektiren yapısıyla saygıdeğer bir konuma sahiptir ve dini müzik dendiğinde akla gelen ilk enstrümanlardan biridir.

Türk müziğinin aktarımı, Batı müziğinde olduğu gibi nota üzerinden değil, meşk adı verilen bir yöntemle gerçekleşir; bu yöntemde şahsi bir üslup, yani tavır ön plandadır (Tanrıkorur, 2008, ss. 15-16). Tavır oluşturan başlıca unsurlar arasında nota ve icra farklılıkları, süsleme ve artikülasyon çeşitliliği yer alır (Köroğlu, 2015, ss. 2-4).

Meşk, bir müzik eserinin hocadan talebeye, bölümler halinde ya da bütünüyle tekrar yoluyla aktarılmasını ifade eder. Bu yöntemde, Türk müziğinin ilk dönemlerinde ve gelişim sürecinde notaya dayalı bir eğitim sisteminin bulunmadığı görülür (Kaygusuz, 2014, ss. 1464-1465). Meşk, Türk müziğinde sadece ses ve çalgı öğretimi ile icra üsluplarının şekillenmesini sağlayan bir yöntem değil, aynı zamanda eser repertuarlarının kuşaktan kuşağa aktarılmasını mümkün kılan, temel ahlaki ve estetik değerleri taşıyan, icracılar arasında ortak bir aidiyet duygusu oluşturan ve Türk müziği için estetik ve toplumsal birleştirici bir rol üstlenen bir kültürel aktarım ve öğrenim sürecidir (Behar, 2019, s. 14).

Ney eğitimi, geçmişten günümüze kadar meşk sistemiyle devam etmekte, nota kullanımı yaygınlaşsa da, glissando, vibrato ve portamento gibi süsleme unsurlarının yerinde ve doğru şekilde uygulanması ancak yetkin hocalardan öğrenilmektedir. Türk müziğinin kendine özgü üslubunun nota ile tam olarak ifade edilememesi, meşk yönteminin günümüzde de önemini açıkça ortaya koymaktadır.

Yapılan saha incelemeleri, Türk müziğinde ve özellikle ney enstrümanında süsleme öğelerine dair çeşitli çalışmalar olduğunu göstermektedir¹. Ancak, glissando ve portamento tekniklerinin Türk müziğindeki ve ney icrasındaki rolünü, neyde kullanılan glissando ve portamento çeşitlerini detaylı şekilde ele alan bir çalışmaya rastlanmamıştır.

¹ Bkz. Nihat Ozan Köroğlu, Nesibe Özgül Turgay ve Gülçin Yahya Kaçar'ın süsleme üzerine çalışmaları.

Bu çalışmada, ney icrasında önemli bir yere sahip olan glissando ve portamento tekniklerinin tüm yönleriyle incelenmesi, bu tekniklerin ney eğitimine katkı sağlaması ve gelecekte hazırlanacak interaktif ney metotları ve eğitim kitaplarına rehberlik edilmesi amaçlanmıştır.

2. Yöntem

2.1. Metodoloji

Bu çalışmada, neyde glissando ve portamento konusunun tüm yönleriyle incelenmesi amacıyla "Betimsel Model" kullanılmıştır. Betimsel model, mevcut bir durumun analiz edilip tanımlanmasını amaçlar (Güngör, 2018, s. 28); bu kapsamda, mevcut durum belirlenir ve konu tasvir edilerek sorunun daha iyi anlaşılması hedeflenir (Arıkan, 2011, s. 27).

2.2. Evren ve örneklem

Bu çalışmada, araştırmanın evreni Türk müziğindeki süsleme, glissando ve portamento kavramları üzerine kurulmuştur. Örneklem grubu ise ney sazında süsleme, glissando ve portamento kavramları özelinde ele alınmaktadır.

2.3. Sınırlamalar

Çalışma, Rast makam dizisine ek muhayyer perdesi ile neydeki ikinci ve üçüncü kademe seslerle sınırlı olup, çalışmada Neyzen M. Sadreddin Özçimi, Neyzen Ahmed Şahin ve Neyzen Yavuz Akalın'la yapılan görüşmelere dayanan sözlü kaynaklar ile yazarın glissando ve portamento konusundaki kişisel deneyimlerine yer verecektir

2.4. Çalışmanın önemi ve amacı

Glissando ve portamento üzerine yapılmış çeşitli çalışmalara rastlanmış olmakla birlikte, ney sazi özelinde süslemelerin önemini ele alan ve neydeki glissando ile portamento çeşitlerini detaylandıran bir çalışmaya ulaşılamamıştır. Bu nedenle, bu çalışmanın alanında bir ilk olması bakımından büyük önem taşıdığı düşünülmektedir.

Bu çalışma, ney icrasında önemli bir yere sahip olan glissando ve portamento kavramlarını kapsamlı bir şekilde incelemeyi ve neydeki glissando ile portamento çeşitlerini tüm yönleriyle ele almayı amaçlamaktadır.

Araştırmanın, ney icrası için uygulamalı bir eğitim metodolojisi oluşturulmasına zemin hazırlayabileceği ve farklı makamlarda glissando ve portamento tekniklerine yönelik çalışma egzersizlerine örnek teşkil edebileceği düşünülmektedir.

3. Bulgular

3.1. Süsleme kavramı ve Türk müziğindeki yeri

Türk müziğinde süsleme, eserin genel yapısını bozmadan yapılan kısa nota eklemeleri olarak tanımlanabilir. Bu süslemeler, glissando, çarpma gibi isimler alır ve kendilerinden önce veya sonra gelen gerçek notadan değer alarak melodiyi zenginleştirir (Torun, 2000, s. 282).

Türk Müziği'nde, Batı Müziği'ne kıyasla daha fazla süsleme kullanımı dikkat çeker; bu, Türk Müziği'nin kendine özgü üslup özelliklerinden biridir. Süslemeler, eserin ifadesine zenginlik katmakla kalmaz, aynı zamanda geleneksel müzik anlayışının ayrılmaz bir parçası olarak öne çıkar (Bışak Özdemir, 2013, s. 23).

Süslemeler, Türk müziğinin geleneksel eğitim yöntemi olan meşkin temel unsurlarından birisidir. Bir eser, meşk sürecinde süslemeyle birlikte öğrenilir. Süslemelerin yoğunluğu, eserin solo ya da topluluk içinde icra edilmesi, eserin duygu durumu (mutlu ya da hüzünlü oluşu) gibi faktörlere göre şekillenir; ayrıca cümle başlarının, tekrarlarının ve sonlarının nasıl süsleneceği de meşk yoluyla edinilen bilgiler

arasında yer alır (Özbilen, 2007, ss. 7-8). Türk müziğinin usta icracılarının kayıtları dinlendiğinde, notaları tam anlamıyla birebir takip etmedikleri, ancak ana melodiye sadık kalarak ince süslemeler ve küçük melodik eklemelerle icralarını zenginleştirdikleri görülür. Bu süslemeler ve eklemeler, melodinin daha canlı ve geniş bir şekilde ifade edilmesini amaçlar (Özbilen, 2007, s. 11).

Türk müziği icrasında eserin ana nağme yapısını koruyarak uygun üslup ve tavırla yapılan süslemeler, icracının sanatsal değerini ve yaratıcılığını öne çıkarır. Süslemeler, tavır ve üslubun derinleşmesine katkı sağlarken, doğru kullanımının öğrenimi zahmetli bir süreçtir. Eserde yersiz veya aşırı süslemeler tavrı bozmakla kalmaz, eserin bütünlüğüne de zarar verir. Hangi süslemenin nerede ve nasıl yapılacağı ise çok dinleme ve icrada tecrübeyle kazanılır; bu, esere uyumlu ve estetik bir katkı yapmayı sağlar (Yahya Kaçar, 2020)

Sadreddin Özçimi (kişisel görüşme, 6 Ocak 2024), icra ifadesine mana kazandırmak için süsleme öğelerinin vazgeçilmez olduğunu ve bu öğelerin en iyi şekilde meşk yoluyla öğrenilebileceğini vurgular.

Yavuz Akalın (kişisel görüşme, 14 Şubat 2024) da süsleme öğelerinin, tavır ve üslup zenginliğini oluşturan ana unsurlardan biri olduğunu belirtir. Modern icralarda dahi süslemelerin yerini koruduğunu söyleyen Akalın, bu öğelerin kullanımının icracının yetkinliğiyle doğrudan bağlantılı olduğuna dikkat çeker.

Ahmed Şahin (kişisel görüşme, 11 Ocak 2024) ise Türk müziğinde esas olanın vokal icra olduğunu savunur ve en etkileyici nağmelerin vokal icra ile yapılabileceğini ifade eder. Şahin'e göre, saz icrasının vokal icrayı birebir yansıtması gerekir; bu nedenle süslemeler önce vokal icrada belirlenip sonra saza aktarılmalıdır. Böylece, tavır kavramı süsleme öğelerinin kullanım şekline göre oluşur.

Müzikte süsleme tekniklerinin kullanımı ve bu tekniklerin tercih edilen yerleri, icra üslubunu anlamada önemli bir rol oynar (Gültekin, 2019, s. 102).

Türk müziğinde süslemeler, genellikle yüksek icra yeteneğine sahip sanatçılar tarafından bilinçli veya alışkanlıkla nota dışı bezemeler olarak kullanılmıştır. Bu süsleme öğeleri ve nota dışı eklemeler, yorumcunun sanatsal gücünü gösteren unsurlardır. Türk müziği notasyonunda en yaygın kullanılan işaretler, tekli çarpma notalarıyla sınırlı kalmış ve bu çarpmaların hangi nota ile ilişkili olduğu ya da değerinin ne olduğu çoğu zaman net olarak belirtilmemiştir. İcra sırasında yapılan vibrato, grupetto, glissando veya portamento gibi süslemeler de nadiren notaya yazılmış, çoğunlukla eserin yorumuna bırakılmıştır (Gültekin, 2019, s. 98).

Usta müzisyenler ve icracılar tarafından eserlere eklenen farklılıklar ve süslemeler zamanla notaya alınarak çeşitli versiyonlar oluşturulsa da, Batı müziğinde her ses, grup ve enstrümana özel olarak yazılmış partilerin icra edilmesi, müzisyenlerin genellikle yazılı notaların dışına çıkmamasına yol açar. Buna karşın, Türk müziği geleneğinde ise ses ve enstrüman sanatçıları için tek bir nota kullanılır ve bu durum, sanatçılara kabiliyetlerini ve estetik duyarlılıklarını ifade etme fırsatı sunar. Sanatçılar, notanın ana yapısını bozmadan süsleme teknikleriyle eseri zenginleştirir. Türk müziği'nde bu nota dışı süslemeler eserin renklenmesi ve farklı yorumlar katılması amacıyla kullanılır. Sanatçının bilgi birikimi, ses gücü ve genişliği, bu tekniklerin uygulanmasında önemli bir rol oynar (Altınköprü, 2023, s. 35).

Yukarıdaki bilgileri özetlemek gerekirse, Türk müziğinde süsleme, eserin ana yapısını koruyarak yapılan ve kısa nota eklemeleriyle melodiyi zenginleştiren bir tekniktir. Bu süslemeler, geleneksel meşk eğitimi sürecinde öğrenilir ve eserin solo ya da topluluk icrasında, duygu durumuna göre şekillenir. İcracının sanatsal ifadesini ve yaratıcılığını yansıtan bu teknikler, Türk müziğinin karakteristik üslubunu belirler. Süslemeler genellikle yazılı nota dışında yapılır; glissando, portamento, vibrato gibi eklemeler yorumun estetik gücünü artırır. Batı müziğinde her ses yazılı notaya sıkı sıkıya bağlı iken, Türk müziğinde sanatçılar esere bağlı kalarak özgür süslemeler yapar, böylece eser yorumcunun bilgi ve yeteneğiyle özgünleştirilir.

3.2. Glissando ve portamento kavramı ve ney icrasında kullanımı

Neyde en çok kullanılan süsleme öğelerinden biri olan glissando bir sestem diğerine geçerken kesinti olmadan, aradaki seslerin duyurularak çalınmasıdır (Toz, 2000, s. 25). Türkçe'de kaydırma olarak da isimlendirilmektedir (Öner & Sevinç, 2020, s. 6).

Üflemeli çalgılarda glissando parmakların perdelerden yavaşça kaldırılması ya da yavaşça perdelerle konulması şeklinde gerçekleşir. Bu çalgılarda parmakların ustaca kullanımı ile glissando duyumu pürüzsüz bir şekilde olabilmektedir (Ayyıldız, 2020, s. 1324).

Bir notadan diğerine yapılan yumuşak geçişe "glissando" adı verilir ve bu, iki nota arasında hızla geçilen bir renk skalası gibi tanımlanır. Diğer yandan, "portamento" ise daha akıcı ve kayarak yapılan bir glissando olarak açıklanır. Bu teknikte, iki ton arasındaki tüm sesler veya frekanslar kesintisiz bir akışla birbirine bağlanarak, pürüzsüz bir geçiş elde edilir (Karaçetin, 2013, ss. 46-50).

Glissando, bir sestem diğerine geçerken tüm seslerin kesintisiz, bağlı (legato) bir şekilde duyurulması anlamına gelir. Genellikle dalgalı bir çizgi ile gösterilir. Portamento ise glissando'ya benzer bir yapıya sahiptir ancak daha çok yakın mesafedeki sesler (ikili aralık) arasında kullanılır. Bir notayı diğerine bağlayarak geçiş yapmayı sağlar. İki notanın arasına eğik bir çizgi ve "port." kısaltması ile ifade edilir (Özçeltik, 2019, s. 9).

Portamento ve glissando, İtalyanca'da "kaydırma" anlamına gelir. Vokal ve çalgı müziğinde farklı kullanım alanlarına sahip bu teknikler, iki nota arasında tüm veya bazı ara notaların duyurulmasıyla iki notayı müzikal bir köprüyle bağlar. Portamento, özellikle melodinin aşağıya indiği pasajlarda ve en istisnai durumlarda uygulanması gereken bir tekniktir (Gören, 2013, ss. 176-177).

Glissando ve Portamento iki perde arasında yapılan süslemelerden kabul edilmektedir (Ayyıldız, 2020, s. 1296). Ney icrasında portamento, genellikle ikili aralıklarla ve inici hareketle uygulanır. Bu teknik, neydeki deliklerin parmaklarla yavaşça kapatılıp açılması, baş ve dudak açısının değiştirilmesi, nefes baskısının artırılıp azaltılmasıyla gerçekleştirilir. Bu yöntemle, notalar arasında yumuşak ve bağlı bir geçiş sağlanır (Toz, 2013)

Glissandolar çıkıcı ve inici olarak isimlendirilmektedirler (Düzün, 2019, s. 87). Ney icrasında, perdelerin kendi içinde de glissando teknikleri bulunur. Örneğin, neva perdesi rast perdesinde glissando ile açıldığında, neva perdesi başlangıçta dik üflenir ve daha sonra kafa ve/veya dudak hareketleri ile doğru frekansa getirilir. Bu teknikle, perdeler pesten tize doğru birbirine bağlı olarak üflenir, böylece tonlar arasında akıcı bir geçiş sağlanır. Bununla beraber Özçimi (kişisel görüşme, 6 Ocak 2024), tüm süslemelerde olduğu gibi glissandoların da nerede ve nasıl icra edileceğinin, meşk usulü ile yetkin bir hocadan bolca dinleme yaparak öğrenilebileceğini vurgulamıştır. Bu yaklaşım, sanatçının teknik becerilerini geliştirmesine ve süsleme sanatını daha derinlemesine kavramasına olanak tanır. Meşk yöntemi, geleneğin aktarımı açısından önemli bir rol oynar ve icracının müzikal ifadesini zenginleştirir.

Ney icrasında glissando ve portamento yapabilmek için dudağın başparenin üzerindeki duruş pozisyonu, boğaz kullanımı, dilin ağız içindeki konumu, kullanılan hava basıncı ve parmakların koordinasyonu, bu süsleme tekniğinin uygulanmasında önemli unsurlardır. Eğer başlangıç sesinden gidilecek sese kadar yukarı yönlü bir glissando veya portamentodan bahsediyorsak, gırtlak ve yutak gevşek haldeyken, gırtlak ve dilin damağa doğru yukarı hareketi ve nefes basınç merkezinin ağız boşluğunda dudak arkasına alınmasıyla istenilen ses elde edilir. Aynı hareketin tam tersiyle de inici bir portamento elde etmek mümkündür. Yapılan çalışmalarda ney icrasında inici glissandoların değil, inici portamentoların kullanıldığı tespit edilmiştir. Portamentoların icrası glissandolara kıyasla daha fazla ustalık gerektirir; bu süreçte çok daha hassas gırtlak, dudak, nefes ve parmak hareketlerine ihtiyaç duyulmaktadır.

Özetle, glissando, bir sestem diğerine geçerken kesintisiz bir akışla aradaki tüm seslerin duyurulması şeklinde yapılan bir süsleme tekniğidir ve Türkçede "kaydırma" olarak da adlandırılır. Üflemlerli çalgılarda, özellikle neyde, bu teknik parmakların perdelerden yavaşça kaldırılması veya kapatılmasıyla gerçekleştirilir ve yumuşak geçişler sağlanır. Glissando, iki nota arasındaki geçişi bir renk skalası gibi gösterirken, benzer bir teknik olan portamento ise daha akıcı bir kaydırma yaparak yakın mesafedeki sesleri kesintisiz bağlar ve genellikle melodinin inişli pasajlarında uygulanır. Ney icrasında portamento, ikili aralıklarla ve özellikle inici hareketlerde tercih edilir; baş ve dudak açısı, nefes baskısı gibi unsurlarla sesin pürüzsüz bir şekilde geçişi sağlanır. Bu süsleme teknikleri, ney gibi üflemlerli çalgılarda müzikal geçişleri zenginleştirir ve ifade gücünü artırır. Porte üzerinde glissando dalgalı bir çizgi(~) ile gösterilirken portamento düz bir çizgi (-) ile ifade edilir.

3.3. Ney icrasında glissando ve portamento çeşitleri

Yukarıdaki bilgilere dayanarak yapılan inceleme ve analizlerde çalışmada, glissandoların çıkıcı seslerde, portamentoların ise inici seslerde kullanıldığı anlaşılmıştır.

Ney, yaklaşık üç oktavlık bir ses aralığına sahip olan geleneksel bir Türk müziği enstrümanıdır (Tüfekçi, 2014, s. 9). Bu geniş ses sahası içerisinde, perdeler üfleme şiddetine göre farklı seviyelerde üretilir ve bu perdeler, beş farklı kademe/şiddet ile sınıflandırılır (Odabaşı, 2023, s. 10). Neyin üfleme tekniği ve nefes kontrolü, bu kademeler arasında geçişleri sağlamak için önem arz etmektedir.

Bu çalışma, özellikle neyde ikinci ve üçüncü kademe seslerinde yer alan rast makam dizisinin seslerini ve ek olarak muhayyer perdesini merkeze alarak gerçekleştirilmiştir (Özkan, 2015, s. 137).

Şekil 1

Rast Makam Dizisi



Notaların hangi kademe de bulunduğu, ilgili notanın üzerine yerleştirilen 2 veya 3 rakamlarıyla belirtilmiştir. Bu işaretleme, neydeki her bir sesin icra edileceği kademe veya üfleme şiddetini görsel olarak ifade etmeye yardımcı olur.

Glissando ve portamentonun daha iyi anlaşılması amacıyla porte üzerinde gösterim yapılmış olup, bu konudaki detayları içeren video kayıtlarına tarafımızca sağlanan YouTube linkleri üzerinden ulaşabilirsiniz.

Çalışmanın sınırları dahilinde yaptığımız araştırmalar sonucunda 49 adet glissando ve portamento pozisyonu bulunduğu tespit edilmiş olup 22 adetinin icrada kullanılmadığı kanısına varılmıştır. Çalışma kapsamında en çok kullanıldığını düşündüğümüz 27 adet glissando ve portamentoya yer verilmiştir. Bunlardan 19'u çıkıcı glissando, 8'i inici portamentodur. Ney icrasında inici glissandolar bulunmamakta olup inici pasajlarda portamentolara yer verilmektedir. Ney icrasında, nadir de olsa tavrısal bir öğe olarak Si (Segâh) - Do (Çargâh), Mi (Hüseynî) - Fa (Acem), Fa (Acem) - Fa# (Eviç) ve Fa# (Eviç) - Sol³ (Gerdâniye) aralıklarında çıkıcı portamentoların kullanıldığı tespit edilmiştir. Ancak, bu uygulamaların yaygın kullanılmaması ve genellikle kişisel üslup tercihiyle dayanması nedeniyle çalışma kapsamına alınmamıştır.

3.3.1. Çıkıcı glissandolar²

3.3.1.1. İkinci kademedeki çıkıcı glissandolar

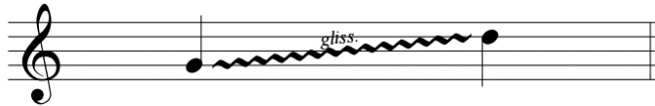
Sol² (Rast) - La² (Dügâh) ve Si (Segâh) - Do (Çargâh) perde geçişlerinde glissando kullanılmamaktadır.

Aşağıda, Şekil 2-a'da Sol² (Rast) - Re² (Nevâ), Şekil 2-b'de Sol² (Rast) - Do (Çargâh), Şekil 2-c de Sol² (Rast) - Si (Segâh), Şekil 2-d'de La² (Dügâh) - Re² (Nevâ), Şekil 2-e'de La² (Dügâh) - Do (Çargâh), Şekil 2-f'de La² (Dügâh) - Si (Segâh), Şekil 2-g'de Si (Segâh) - Re² (Nevâ) ve Şekil 2-h'de Do (Çargâh) - Re² (Nevâ) glissandosunun porte üzerindeki gösterimine yer verilmiştir.

Şekil 2

İkinci Kademedeki Çıkıcı Glissando Gösterimleri

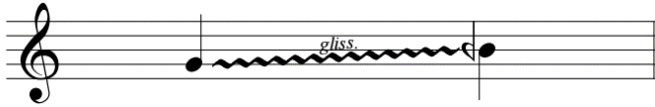
a)



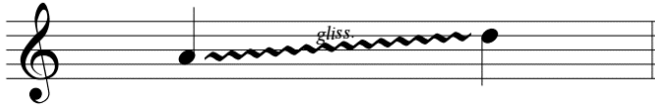
b)



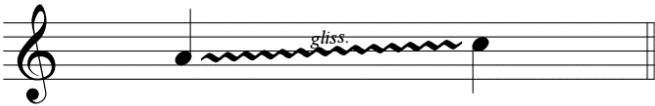
c)



d)



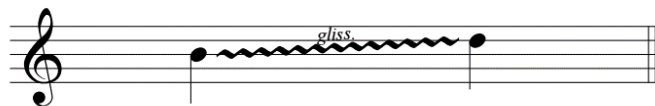
e)



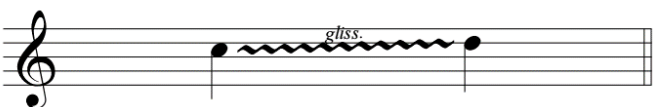
f)



g)



h)



² Çıkıcı Glissandoların Video Kaydı: https://www.youtube.com/watch?v=1TEWqH7DS_w

3.3.1.2. Üçüncü kademedeki çıkıcı glissandolar

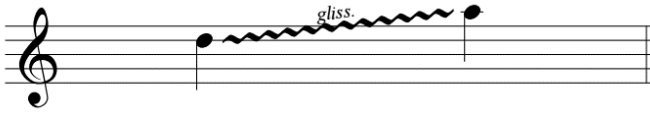
Re³ (Nevâ) - Mi (Hüseynî), Mi (Hüseynî) - Fa (Acem), Fa (Acem) - Fa# (Eviç) ve Fa# (Eviç) - Sol³ (Gerdâniye) perde geçişlerinde glissando kullanılmamaktadır.

Aşağıda, Şekil 3-a'da Re³ (Nevâ) - La³ (Muhayyer), Şekil 3-b'de Re³ (Nevâ) - Sol³ (Gerdâniye), Şekil 3-c de Re³ (Nevâ) - Fa# (Eviç), Şekil 3-d'de Re³ (Nevâ) - Fa (Acem), Şekil 3-e'de Mi (Hüseynî) - La³ (Muhayyer), Şekil 3-f'de Mi (Hüseynî) - Sol³ (Gerdâniye), Şekil 3-g'de Mi (Hüseynî) - Fa# (Eviç), Şekil 3-h'de Fa (Acem) - La³ (Muhayyer), Şekil 3-i'da Fa (Acem) - Sol³ (Gerdâniye), Şekil 3-i'de Fa# (Eviç) - La³ (Muhayyer) ve Şekil 3-j'de Sol³ (Gerdâniye) - La³ (Muhayyer) glissandosunun porte üzerindeki gösterimine yer verilmiştir.

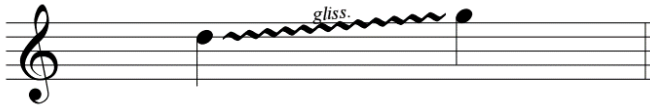
Şekil 3

Üçüncü Kademedeki Çıkıcı Glissando Gösterimleri

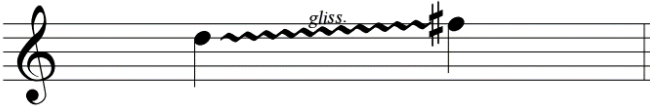
a)



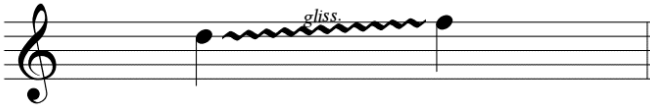
b)



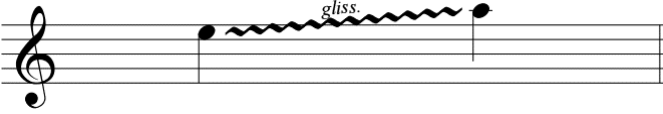
c)



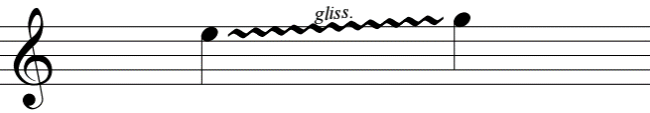
d)



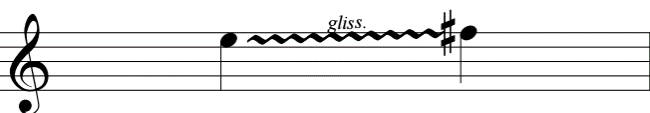
e)



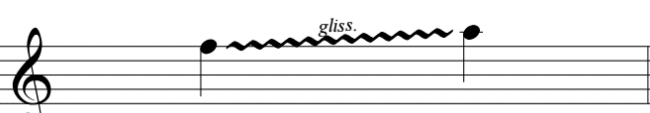
f)



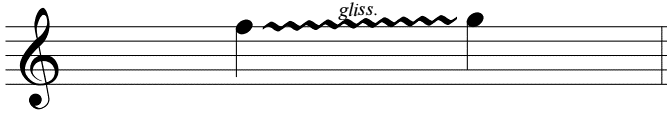
g)



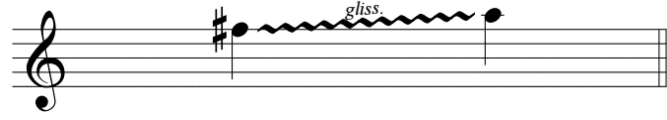
h)



1)



i)



j)



3.3.2. İnci portamentolar³

Yapılan çalışma ve incelemelerde, incici nağmelerde glissandonun kullanılmadığı, incici portamentoların tercih edildiği anlaşılmış olup 23 adet incici aralıktan sadece 8'inde portamento yapıldığı tespit edilmiştir.

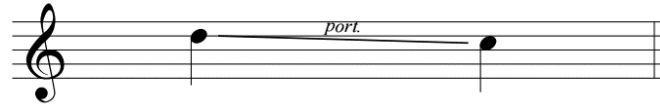
3.3.2.1. İkinci kademedeki incici portamentolar

Aşağıda, Şekil 4-a'da Re² (Nevâ) - Do (Çargâh), Şekil 4-b'de Do (Çargâh) - Si (Segâh) ve Şekil 4-c de Si (Segâh) - La² (Dügâh) portamentosunun porte üzerindeki gösterimine yer verilmiştir.

Şekil 4

İkinci Kademedeki İncici Portamento Gösterimleri

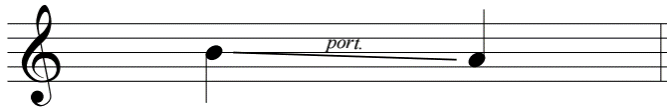
a)



b)



c)



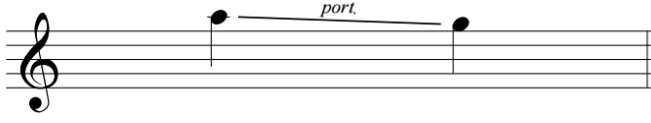
3.3.2.2. Üçüncü kademedeki incici portamentolar

Aşağıda, Şekil 5-a'da La³ (Muhayyer) - Sol³ (Gerdâniye), Şekil 5-b'de Sol³ (Gerdâniye) - Fa# (Eviç), Şekil 5-c'de Sol³ (Gerdâniye) - Fa (Acem) Şekil 5-d'de Fa# (Eviç) - Fa (Acem) ve Şekil 5-e'de Fa (Acem) - Mi (Hüseynî) portamentosunun porte üzerindeki gösterimine yer verilmiştir.

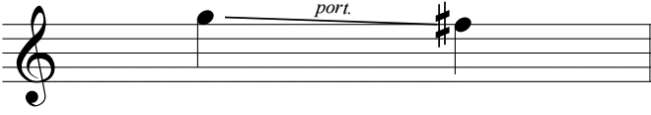
³ İnci Portamentoların Video Kaydı: https://www.youtube.com/watch?v=4RqD_N5GwBQ

Şekil 5*Üçüncü Kademedeki İnici Portamento Gösterimleri*

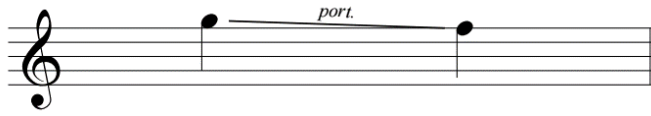
a)



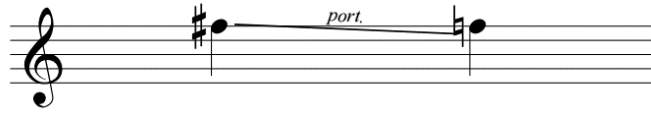
b)



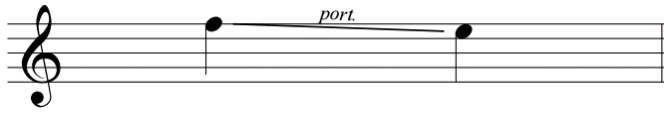
c)



d)



e)

**4. Sonuç**

Çalışma kapsamında, konuyla ilgili literatür incelemeleri yapılmış ve alanında yetkin isimlerle yüz yüze görüşmeler gerçekleştirilmiştir. Bu çerçevede, öncelikle süsleme kavramı detaylı bir şekilde açıklanmıştır. Türk müziğinde süsleme, eserin ana yapısını koruyarak kısa nota eklemeleriyle melodiyi zenginleştiren bir tekniktir. Bu süslemeler, geleneksel meşk eğitimi sırasında öğrenilir ve hem solo hem de topluluk icralarında, sanatçının duygu durumuna göre şekillenir. İcra eden kişinin sanatsal ifadesini ve yaratıcılığını öne çıkaran bu teknikler, Türk müziğine has karakteristik üslubu belirler. Süslemeler genellikle yazılı nota dışında yapılır; glissando, portamento, vibrato gibi eklemeler yorumun estetik gücünü artırır. Batı müziğinde her ses yazılı notaya sıkı sıkıya bağlı iken, Türk müziğinde sanatçılar esere bağlı kalarak özgür süslemeler yapar. Böylece eser, yorumcunun bilgi ve yeteneğiyle özgün bir hale gelir.

Daha sonra glissando ve portamento kavramlarına geçilmiştir. Glissando, bir sestem diğerine geçerken kesintisiz bir akışla aradaki tüm seslerin duyurulması esasına dayanan bir süsleme tekniğidir ve Türkçe'de "kaydırma" olarak da adlandırılır. Üflemeli çalgılar arasında özellikle neyde, bu teknik parmakların perdelerden yavaşça kaldırılıp kapatılmasıyla uygulanır ve böylece yumuşak geçişler sağlanır. Glissando, iki nota arasındaki geçişi adeta bir renk skalası gibi gösterebilirken, ona benzeyen portamento tekniği ise daha yakın mesafedeki sesleri kesintisiz ve akıcı bir şekilde bağlar; çoğunlukla melodinin inişli pasajlarında kullanılır. Ney icrasında portamento, özellikle ikili aralıklarla ve inici pasajlarda tercih edilmekte olup, baş ve dudak açısı, nefes baskısı gibi detaylarla pürüzsüz geçişler sağlanır. Bu süsleme teknikleri ney gibi üflemeli çalgılarda müzikal geçişleri zenginleştirir ve ifadeyi derinleştirir.

Glissando ve portamentonun neyde nasıl yapılacağı konusunda teknik bilgilere yer verilmiştir. Ney icrasında glissando ve portamento yapabilmek için dudakın başpare üzerindeki duruş açısı, boğazın kullanımı, dilin ağız içindeki pozisyonu, hava basıncı ve parmakların koordinasyonu gibi unsurlar büyük bir öneme sahiptir. Eğer başlangıç sesinden gidilecek sese kadar yukarı yönlü bir glissando yapılacaksa, gırtlak ve yutak rahat bir halde bırakılır; gırtlak ve dilin damağa doğru yükselmesiyle, nefesin basınç merkezi ağız boşluğunda dudak arkasına alınır ve böylece istenilen ses elde edilir. Aynı hareketin tersiyle, yani gırtlakın aşağı hareketiyle ve nefesin basınç merkezi ağız boşluğuna alınması ile de inici bir portamento oluşturmak mümkündür.

Yapılan çalışmalarda ney icrasında inişli pasajlarda portamento, çıkışlı pasajlarda ise glissando tekniğinin tercih edildiği tespit edilmiştir. Portamento icrası, glissandoya göre daha fazla ustalık gerektirir; bu süreçte gırtlak, dudak, nefes ve parmak hareketlerinin çok daha hassas bir şekilde uyum içinde kullanılması gerekir. Portamentolar, ney icrasında ifadeye daha derinlik katarken, sanatçının teknik yetkinliğini ve enstrümana hâkimiyetini öne çıkarır.

Çalışmada glissando tekniği çıkıcı, portamento tekniği ise inci olarak sınıflandırılmıştır. Sınırlamalar dahilinde kırkdokuz adet glissando ve portamento pozisyonu tespit edilmiştir. Bunlardan sekiz tanesi ikinci kademe çıkıcı glissando, on bir tanesi üçüncü kademe çıkıcı glissandodur. Ney icraları incelendiğinde, inici glissandoların kullanılmadığı sonucuna varılmaktadır. Bu durum, Türk müziğinde inici pasajlarda geleneksel olarak portamento tekniğinin tercih edildiğini gösterir. İnici portamentolar, özellikle makamların icralarında gerekli olan perde baskılarını elde etmede önemli bir rol oynamaktadır. Çalışmada üç adet ikinci kademe inici portamento ile beş adet üçüncü kademe inici portamentoya yer verilmiştir. Toplamda kırk dokuz adet glissando ve portamento incelenmiş, yirmi yedi adeti çalışma kapsamına alınırken yirmi iki adetinin ney icrasında yeri olmadığı kanısına varılmış ve çalışma kapsamına alınmamıştır.

Glissando ve portamento tekniklerinin daha iyi anlaşılabilmesi için nota üzerinde gösterimler yapılmış olup, bu konudaki detayları içeren video kayıtlarına sağlanan YouTube linkleri aracılığıyla ulaşılabilir.

Yapılan incelemeler, ney icrasında glissando ve portamento tekniklerinin hangi eserde, nerede, nasıl ve hangi şekilde uygulanacağını meşk usulü ile öğrenilebileceğini göstermektedir. Türk müziği özelinde, çıkıcı pasajlarda glissando kullanılabilirken, inici pasajlarda portamento tercih edilmektedir. İnici portamentolar, özellikle makamların icralarında gerekli olan perde baskılarını elde etmede önemli bir rol oynamaktadır. Ayrıca, her perde geçişinde glissando ve portamento kullanımının olmadığı tespit edilmiştir.

Kaynakça

- Altınköprü, E. (2023). *Lale-Nerkîs Hanımlar ve icralarında kullandıkları süsleme elemanlarının tespiti* [Yüksek lisans tezi, Kocaeli Üniversitesi]. Yükseköğretim Kurulu Başkanlığı Ulusal Tez Merkezi. <https://tez.yok.gov.tr/UlusalTezMerkezi/tezSorguSonucYeni.jsp>
- Arıkan, R. (2011). *Araştırma yöntem ve teknikleri*. Nobel Yayın Dağıtım.
- Ayyıldız, S. (2020). Üslup, tavır kavramları ve icra teknikleri çerçevesinde Türk halk müziğinde süslemeler. *İdil Sanat ve Dil Dergisi*, 9(72), 1290–1334.
- Behar, C. (2019). *Aşk olmayınca meşk olmaz* (7. bs.). Yapı Kredi Yayınları.
- Bışak Özdemir, G. (2013). *Sözlü Türk müziğinde yorum* [Sanatta yeterlik tezi, Haliç Üniversitesi]. Yükseköğretim Kurulu Başkanlığı Ulusal Tez Merkezi. <https://tez.yok.gov.tr/UlusalTezMerkezi/tezSorguSonucYeni.jsp>
- Düzün, E. (2019). İzzettin Ökte'nin Bûselik Tanbur Taksiminin Tahlili. *Sanat Eğitimi Dergisi*, 7(1), 87.
- Gören, A. Ö. (2013). *Kemanda teknik sorunların saptanması ve bu sorunlara yönelik çözüm önerileri* [Sanatta yeterlik tezi, İstanbul Üniversitesi]. Yükseköğretim Kurulu Başkanlığı Ulusal Tez Merkezi. <https://tez.yok.gov.tr/UlusalTezMerkezi/tezSorguSonucYeni.jsp>
- Gültekin, S. (2019). Kırklareli ili kaba zurna icrasında kullanılan süslemeler. *Sanat Eğitimi Dergisi*, 7(1), 94–119.
- Güngör, Ö. (Ed.). (2018). *Bilimsel araştırma süreçleri*. Grafiker Yayınları.
- Karaçetin, B. (2013). *20. yüzyılda sanatta ve klasik batı müziğindeki akımlar sonucu klarnette gelişen modern çalım teknikleri* [Sanatta yeterlik tezi, İstanbul Üniversitesi]. Yükseköğretim Kurulu Başkanlığı Ulusal Tez Merkezi. <https://tez.yok.gov.tr/UlusalTezMerkezi/tezSorguSonucYeni.jsp>
- Kaygusuz, N. (2014). Türk musikisi özel sayısı. *Yeni Türkiye Dergisi*, 57.
- Koroğlu, N. O. (2015). *Niyazi Sayın'ın toplulukla saz eseri icralarındaki tavrının incelenmesi ve bu çerçevede oluşturulan etütlerin ney eğitiminde kullanılabilirliği* [Doktora tezi, Necmettin Erbakan Üniversitesi]. Yükseköğretim Kurulu Başkanlığı Ulusal Tez Merkezi. <https://tez.yok.gov.tr/UlusalTezMerkezi/tezSorguSonucYeni.jsp>
- Odabaşı, İ. (2023). *Ney metodu*. İlahiyat Yayın.
- Öner, A., & Sevinç, S. (2020). Kâr-ı nâtık temelli makam alıştırmalarının Türk müziği ses eğitiminde kullanılabilirliğinin değerlendirilmesi. *Aksaray Üniversitesi Sosyal Bilimler Enstitüsü Dergisi*, 4(1), 6.
- Özbilen, N. Ö. (2007). *Fasıl şarkıcılığı açısından Türk makam müziğinde süslemeler* [Sanatta yeterlik tezi İstanbul Teknik Üniversitesi]. Yükseköğretim Kurulu Başkanlığı Ulusal Tez Merkezi. <https://tez.yok.gov.tr/UlusalTezMerkezi/tezSorguSonucYeni.jsp>
- Özçeltik, B. (2019). *Türk müziğinde gazel icralarının müzikal analizi* [Yüksek lisans tezi Marmara Üniversitesi]. Yükseköğretim Kurulu Başkanlığı Ulusal Tez Merkezi. <https://tez.yok.gov.tr/UlusalTezMerkezi/tezSorguSonucYeni.jsp>
- Özkan, İ. H. (2015). *Türk mûsikîsi nazariyatı ve usûlleri* (14. bs.). Ötüken Neşriyat.
- Tanrıkorur, C. (2008). *Osmanlı dönemi Türk musikisi* (5. bs.). Dergâh Yayınları.
- Torun, M. (2000). *Ud metodu*. Çağlar Yayınları.

Toz, A. İ. (2000). *Enstrümantasyon açısından ney* [Yüksek lisans tezi, İstanbul Teknik Üniversitesi]. Yükseköğretim Kurulu Başkanlığı Ulusal Tez Merkezi. <https://tez.yok.gov.tr/UlusalTezMerkezi/tezSorguSonucYeni.jsp>

Toz, A. İ. (2013). *Niyazi Sayın'ın taksimlerinde icrayı oluşturan elemanların transkripsiyonu*. Pan Yayıncılık.

Tüfekçi, A. (2014). *Ney'de teknik çalışmalar*. Pan Yayıncılık.

Yahya Kaçar, G. (2020). *Türk müzikisinde eser ve icrâ tahlili yöntemleri*. Gece Kitaplığı.

Makale Bilgi Formu

Yazar Onayı: Makale tek yazarlıdır. Yazar, makalenin son halini okuyup onaylamıştır.

Çıkar Çatışması Bildirimi: Yazar tarafından potansiyel çıkar çatışması bildirilmemiştir.

Telif Beyanı: Yazar dergide yayınlanan çalışmasının telif hakkına sahiptir. Bu çalışma CC BY-NC 4.0 lisansı altında yayımlanmaktadır.

Destek/Destekleyen Kuruluşlar: Bu araştırma için herhangi bir kamu kuruluşundan, özel veya kâr amacı gütmeyen sektörlerden hibe alınmamıştır

Etik Onay ve Katılımcı Rızası: Bu çalışmanın hazırlanma sürecinde bilimsel ve etik ilkelere uyulduğu ve yararlanılan tüm çalışmaların kaynakçada belirtildiği beyan olunmaktadır.

İntihal Beyanı: Bu makale iThenticate tarafından taranmıştır.