

## TÜRKİYE'DE SOMUT OLMAYAN KÜLTÜREL MİRAS MÜZELERİNİN WEB TASARIMLARI ÜZERİNE BİR İNCELEME



### A STUDY ON THE PROMOTION OF INTANGIBLE CULTURAL HERITAGE MUSEUM WEB DESIGNS IN TURKEY

**Pınar GÜNGÜR\* -Elif ERGEN\*\***

**ÖZ:** Kültürel miras, toplumun var olmasını sağlayan ve gelişmesine ivme kazandıran bir unsurdur. Bireylerin kendi kültürlerini tanımalarını sağlayan bu unsur, aynı zamanda onların nasıl var olduklarını da açıklayan değerler bütünüdür. Kültürel miras, somut ve somut olmayan kültürel miras olmak üzere iki bölüme ayrılmaktadır. Somut kültürel miras kısaca, tarihi değere sahip anıt, yapı gibi unsurları barındırmaktadır. Somut olmayan kültürel miras ise geçmişten günümüze sözlü olarak aktarılmış, örf, âdet, gelenek ve görenekler gibi değerler bütünüdür. Bir toplumun kültürel mirasını keşfedebilmenin en pratik yolu o toplumun kültürel yapısını anlatan dijital platformlardır. Bu çalışmada somut olmayan kültürel mirasın gelecek nesiller ile tasarım ilkelerine uygun biçimde dijital platformlarda buluşturularak kültürel mirasın sürdürülebilirliğinin sağlanması hedeflenmiştir. Bu hedef doğrultusunda somut olmayan kültürel mirası ele alan web sitelerinin yer aldığı tasarım ilkelerine uygunluk, okunaklılık ve kompozisyon yapılarının doğru kullanımı ön plana alınarak incelenmiştir. Bu incelemelerden hareketle konuyu destekleyen örnekler yer verilmiştir. Somut olmayan kültürel mirasın dijital gelişim ile birlikte, web sayfalarının tasarım açısından bütünlüğü, işlevi, dikkat çekiciliği ile göz önüne alınan uygulamalar, teknoloji ve insan etkileşimi ayrıntılarıyla ele alınmış, sonuçlar disiplinler arası olarak somut olmayan kültürel miras ile yeni nesil dijital tasarımların tanıtıma katkısı, yaratıcı olanakları bağlamında değerlendirilmiştir.

**Anahtar Kelimeler:** Kültür, Kültürel Miras, Teknoloji, Sanal Gerçeklik, Dijital Tanıtım

**ABSTRACT:** Cultural heritage is an element that enables the existence of a society and accelerates its development. This element, enabling individuals to recognize their own culture, is also the whole set of values that explains how they exist. Cultural heritage is divided into two parts: tangible and intangible cultural heritage. Tangible cultural heritage includes in short, elements such as monuments and buildings with historical value. Intangible cultural heritage, on the other hand, includes all values such as customs, traditions, practices and rituals that have been passed down orally from the past to the present. The most practical way to discover the cultural heritage of a society is through digital platforms that describe the cultural structure of that society. This study aims to ensure the sustainability of cultural heritage by introducing intangible cultural heritage to future generations on digital platforms in accordance with

\* Öğr.Gör.-Nevşehir Hacı Bektaş Veli Üniversitesi Meslek Yüksekokulu Tasarım Bölümü Grafik Tasarımı Pr /Nevşehir-pinargungur1@gmail.com (Orcid: 0000-0001-5113-180X)  
Hacettepe Üniversitesi Güzel Sanatlar Enstitüsü Grafik Anasanat Dalı Doktora Programı Öğrencisi/Ankara-pinargungur1@gmail.com (Orcid: 0000-0001-5113-180X)

\*\* Doç.Dr.-Hacettepe Üniversitesi Güzel Sanatlar Fakültesi Grafik Bölümü/Ankara-elifvarolergem@gmail.com (Orcid: 0000-0003-1222-5699)

*design principles. In line with this goal, websites, related to intangible cultural heritage were examined and compliance with design principles, legibility and correct use of compositional structures were emphasized. Based on these examinations, examples supporting the subject are given. With the digital development of intangible cultural heritage, the integrity, function and attractiveness of web pages in terms of design, technology and human interaction have been discussed in detail, and the results have been evaluated in the context of interdisciplinary intangible cultural heritage and the contribution of new generation digital designs to promotion and creative possibilities.*

**Keywords:** Culture, Cultural Heritage, Technology, Virtual Reality, Digital Promotion

## Giriş

Teknolojinin son yıllardaki gelişimi, çoğu sektörü ileri taşımış elbette ki bu kültürel mirasımız ile ilgili konuları da etkilemiştir. Somut ve somut olmayan kültürel mirasların tanıtım aşaması son yıllarda tetiklenen gelişmelerle dijital olarak çeşitlilik kazanmıştır. Olumlu denebilecek etkenlerin olmasına karşın birçok kişi teknolojiye hâlâ alışık değildir. Buna karşın çeşitli yollar geliştirilmesi kaçınılmaz sonuçlardandır. Dijital olarak tanıtım, bir ulusa ait olan unsurların evrensel yayılmasında önemli bir etkidir. Kültürel miras değerlerinde, dijital teknolojinin kullanılması vasıtasıyla, kapsamlı bir yapı ile şimdiki ve gelecek kuşaklara eksiksiz, doğru ve görsel şölen niteliğinde aktarımı yapılarak belleklerde kalıcılığı sağlanmalıdır.

Bir ulusun kendi benliğini kaybetmeden devam edebilmesi ve var olabilmesinde ulusuna ait kültürel mirası, gelenek ve görenekleri etkindir. Geçmişten geleceğe, yeni nesillere doğru aktarımlarla geçen kültürel bilgiler ve miras, neslin devamını ve ulusun temelini oluşturmaktadır. Geçmişteki birikimlerin, yaşanılanlarla bezenip gelecek nesillere doğru biçimde aktarılması ve uygulanmasıyla toplum oluşur. Bu deneyimler aktarılmazsa topluma ait olan kültür, varlığını sürdüremez. Kültür, gerek yaşayış biçimi, göreneği, geleneği ile gerek kalıntıları, anıtları ile varlığını simgeleyen bir varoluştur.

Kültür mirası, varoluşu ile yukarıda anlatılanlardan yola çıkılarak iki başlık altında toplanmıştır. Somut ve somut olmayan kültürel miras, toplumu ileri götüren değerlerdir.

Somut miras; kütüphane, anıt, yapılar gibi unsurlara karşılık gelirken somut olmayan kültürel miras sözel olarak aktarılan halk edebiyatı, örf, âdet, gelenekler, el sanatları gibi unsurları içinde barındırır. Geçmişte oluşmuş değerleri günümüze aktarma görevi üstlenmiş miras, toplumdaki kültürel geleneğin akışının parçasıdır (Nuryanti, 1996: 249).

Günümüzde yaptığımız, uyguladığımız ya da gördüğümüz çoğu şey toplumların kültür aktarımları sonucu oluşan yansımalarıdır. Toplumun yaşadığı çevre, fizikî yapı insanın yaşam şekline, bilgi, davranış biçimine ve kültürüne kadar etki eder.

Kültür kelimesi, Latince var olan “cultura” ya da “colere” kavramından gelmektedir. Kelime karşılığı yetiştirmek ve bakmak

anlamında kullanılırken, tarımda ekmek, ürün yetiştirmek, biçmek gibi anlamlar taşımaktadır. Dönemin aydınlarından Ziya Gökalp batıdaki kültür konulu tartışmalara kayıtsız kalmamış, kökeni Arapça olan “hars” ve “tehzib” kelimelerinin karşılığı olabileceğini söylemişse de, sonrasında millî ve demokratik olduğu kanısıyla “hars” kelimesinin kullanımında karar kılmıştır. Türk Dil Kurumu Fransızcadan aldığı “cultura” kelimesinin karşılığı olan “ekin” kelimesini önerse de kullanım yaygınlaşmamıştır (Türker ve Çelik, 2012: 88).

Türk Dil Kurumu, kelimeyi “bir toplumun tarihindeki gelişim sürecinde yaratılan bütün maddi ve manevi değerlerin oluşumunda, sonraki nesillere aktarmada kullanılan, insanın doğal ve toplumsal çevresine egemenliğinin ölçüsünü gösteren araçlar bütünü” olarak tanımlamıştır (URL-1).

“Somut Olmayan Kültürel Mirasın Korunması Sözleşmesi” UNESCO’nun 2003 tarihinde gerçekleşen 32. Genel Konferansında kabul görmesi sonucu, Türkiye sözleşmeyi Resmî Gazete’de uygun bulduğuna dair kanunu 2006 yılında yayımlayarak taraf olma sürecini tamamlamıştır (URL-2).

Somut olmayan kültürel miras kavramını değerlendirerek nesiller boyunca doğru şekilde aktarılması için neleri kapsadığı aşağıda belirtilmiştir:

1. Sözlü olarak aktarılan anlatılar, geleneklerimiz: halk hikâyeleri, efsaneler, atasözleri, destanlar, fıkralar vb.
2. Evren ve doğa ile ilgili uygulama ve bilgiler: halk hekimliği, yemekler vb.
3. Toplum olarak gerçekleştirilen uygulamalar: doğum, nevrüz vb.
4. El sanatları halk mimarisi: dokumacılık, telkâri vb.
5. Gösteri sanatları: halk tiyatrosu, karagöz, vb. (Türker ve Çelik, 2014: 83; Soylu ve Şahin, 2023; 361) sağlamıştır.

Somut olmayan kültürel miras temsili listesinde, acil koruma gerektiren somut olmayan kültürel miraslarla beraber toplam 31 adet unsur bulunmaktadır. Somut Olmayan Kültürel Miras Listesi’nde bulunan bazı miraslarımız şunlardır: Meddahlık Geleneği (2008), Mevlevî Sema Törenleri (2008), Âşıklık Geleneği (2009), Karagöz (2009), Nevruz (2009), Alevi-Bektaşî Ritüeli Semah (2010), Kırkpınar Yağlı Güreş Festivali (2010), Türk Kahvesi ve Geleneği (2013), Ebru: Türk Kâğıt Süsleme Sanatı (2014), Geleneksel Çini Sanatı (2016), Dede Korkut-Korkut Ata Mirası: Kültürü, Efsaneleri ve Müziği (2018), Geleneksel Türk Okçuluğu (2019), Çay Kültürü: Kimlik, Misafîrperverlik ve Toplumsal Etkileşim Sembolü (2022), Nasreddin Hoca Fıkra Anlatma Geleneği (2022).

Var olmamızı sağlayan ve günümüze ulaştıran mirasımızı sürdürülebilir kılmak; yaşatmak için dijital ortam, tanıtım açısından güncel, etkileşimli, geniş mecraya yayılabilen bir niteliğe sahiptir. Ayrıca ulusaldan evrenselliğe açılan bir pencere görevi görmektedir. Pandemi ile birlikte

müzelerde yeni bir farkındalık ortaya çıkmıştır. Buna bağlı olarak müzeler arşivleme sisteminin geliştirilmesi, bilgilerin elde edilmesi ve paylaşılmasında hedef kitleye destek olmaktadır. Bünyelerinde oluşturdukları web siteleri bilginin rahatlıkla ulaşıldığı, paylaşımın yapıldığı kütüphane niteliği taşıyarak bir nevi eğitim görevi de üstlenmektedir.

Bu makalenin amacı, ziyaretçilerin aktif ve etkili şekilde iletişim ve etkileşim kurabilmesi için incelenen SOKÜM müzelerinin web sitelerinde kendi niteliklerini karşılaştırma ya da yeniden yapılacak olan müzelerin web sitelerini değerlendirmesinde yol gösterici olması düşünülmektedir. Ayrıca SOKÜM müzelerinin erişilebilir şekilde bilgi ve görsellerin sunulması, ziyaretçilerin bilgileri doğru şekilde öğrenmelerine olanak vermesi ve sürdürülebilir nitelikte desteklemesinden dolayı önem arz etmektedir.

### **Yöntem**

Çalışmada, somut olmayan kültürel mirasa yer veren ve faaliyette olan müzelere ait web sayfaları tasarım ve kullanılabilirlik açısından uygunluğunun belirlenmesi için içerik analizi yönteminden faydalanılmıştır. İçerik analizi yöntemi tekrarlanabilir ve geçerli anlamları ortaya koymayı hedefler. Genelden özele dayalı yani tündengele sistemine bağlı "okuma" aracıdır. İletişim ortamlarında ya da yazılı belgelerdeki (film, fotoğraf, reklam gibi) sembol ve bilgileri inceler (Yurtseven, vd., 2013: 73). Araştırmacının kendi fikirlerini kattığı bilimsel bir yöntem olan bu teknikte konu da temel ve önemli bir değişkendir (Abed ve Akçi, 2023: 10).

Dijital platformda yer alan, Unesco Komite raporlarında bulunan Türkiye'de somut olmayan kültürel miras varlıklarını ele alan ve tanıtımının etkinliği ile ilgili yapıyı ortaya koyan Türkiye'de bulunan müzelere ait dokuz web sayfa tasarımı ele alınmıştır. Müze seçiminde Unesco Türkiye Millî Komitesinin belirlediği liste esas alınmış olup incelenen müzeler bu liste ile sınırlandırılmıştır. SOKÜM müzelerinin genel anlamda yaşatıldığı fakat dijital platformda bulunan web sitelerinin etkin olarak kullanılmadığı gözlenmiştir.

Bu çalışmada, yöntem olarak araştırmacıların (Abed ve Akçi, 2023: 16; Birol, 2023: 112; Güngür ve Alpan, 2017: 146-150; Fırlar ve Okat Özdem, 2013: 6-7; Karataş, 2003: 145) sınıflandırmaları esas alınmış olup, veriler bu araştırmacıların belirledikleri esaslar çerçevesinde incelenmiştir. SOKÜM müzelerinin web sayfa tasarımları görsel tasarım ilkelerine uygunluğu ve kullanılabilirliği açısından değerlendirilmiştir. Araştırmada dijital ortamdaki web sayfa tasarımında belirlenen "yalınlık, renk uyumu, görsel ve bilginin uyumu, yazının okunabilirliği, dolaşım kolaylığı, menülerin işlevselliği, hızı, tutarlılık, sanal gezi/tanıtım filmi" ilkeleri doğrultusunda incelenmiş, üç web sitesi değerlendirilmiştir. İnceleme yapılırken araştırmacıların (Abed ve Akçi, 2023: 16; Birol, 2023: 112; Güngür ve Alpan, 2017: 146-150; Fırlar ve Okat Özdem, 2013: 6-7) çalışmasından yararlanılmakla birlikte dijital platformda oluşturulan tasarımlara göre uyarlamalar yapılmıştır.

Çalışma kapsam bakımından Unesco'nun belirlediği somut olmayan kültürel miras müzeciliği esasında şekillenmiştir. Çalışmanın evrenini Unesco Türkiye Millî Komisyonu raporlarında yer alan Türkiye'de somut olmayan kültürel miras ile ilgili faaliyet gösteren müzelerin tüm web sayfa tasarımları oluşturmaktadır. Ancak amaçlı örneklem tercih edilerek, web sayfalarının işlevselliği ve tasarım kriterlerine bakıldığında üç web sitesi örneklem içerisine dâhil edilmiştir.

Ankara Hacı Bayram Veli Üniversitesi Türk Halk Bilimi Uygulama ve Araştırma Merkezi Somut Olmayan Kültürel Miras Müzesi (2005) ve Kahramanmaraş Dulkadiroğlu Belediyesi Somut Olmayan Kültürel Miras Müzesi'nin (2019) web sayfa tasarımları bulunmamaktadır.

Beypazarı Yaşayan Müzesi (2007) ve Ünye Yaşayan Kültürel Miras Müzesi (2009) Türkiye Kültür Portalı alanında bir sayfa olarak yer verilmiştir.

Boyabat Yaşayan Kültürel Miras Müzesi (2020) Boyabat Belediyesinin oluşturduğu web sayfasında bir sayfa olarak yer almaktadır.

Adıyaman Üniversitesi Yaşayan Kültürel Hazine Müzesi (2018)'nin web sayfa tasarımı olmakla beraber içerik bulunmamaktadır.

Bundan dolayı web sitesi bulunan ve kullanımda olan Bursa Yaşam Kültürü Müzesi (2018), Nevşehir Hacı Bektaş Veli Üniversitesi NEVÜ Kapadokya Yaşayan Miras Müzesi (2019) ve Ankara Somut Olmayan Kültürel Miras Müzesi (2013)'nin web sayfa tasarımları incelenmiştir.

### **Teknoloji, Kültür ve Tanıtım**

Son yıllarda toplumların kendi kültürel varlıklarını dünyaya dijital yollardan tesirli şekilde tanıtımları, her şekilde varlıklarını sürdürebilir kılmak için edinilen uğraş ve etkileşim, insanları keşfetmeye, yeni ve doğru bilgiler öğrenmeye, rahat ve ulaşılır olması yanında engelsiz uğrak yeri olması amacı ile önemli bir yer kaplamaktadır.

Kültürel mirasın tanıtılması ile ilgili çeşitli alanlarda dijital teknolojilerinin kullanılması; bilhassa artırılmış gerçeklik uygulamaları, dijital platformda anlatılan efsane ve hikâyeler, konu ile ilgili özellikle müzelerin oluşturduğu web siteleri insanların kişisel olarak öğrenmelerini geliştirirken, doğru şekilde olayları algılama yetisi de kazandırmaktadır. Dijitalleşmedeki inovasyon, çeşitli sektörlerde faydalanılmasının yanı sıra kültürel mirasın tanıtımı amacıyla da kullanılan çağın teknolojisine uygun yöntem ve araçlardan istifade etmek, durumun sürdürülebilirliğini ve yaygınlaşmasını artırmaktadır. Kültürel miras her ne kadar bir ulusun devamını sağlaması için kimlik oluştursa da teknolojik unsurların yardımıyla mirası yaygınlaştırarak ulusaldan uluslararası bir platforma taşıma misyonu üstlenmiştir. Dijital teknoloji ile yapılan tanıtımların sürdürülebilir olabilmesi elbette bu teknolojiyi kullanan insanların da yaygınlaşması ile gerçekleşecektir. Ortamlardaki internetin hızı, arayüz tasarımlarının görsel anlamda nitelikli oluşu, renklerin tasarımlarda doğru

şekillerde kullanılması, kullanıcının rahat bir şekilde teknolojik oluşumları kullanabilmesi, bireysel öğrenmeyi ve sitelerde gezmeyi mümkün kılan faktörlerden birkaçıdır.

Teknoloji ile yapılan dijital tanıtımlar aynı zamanda kültürel olarak eğitim ve turizmi de işlevsel hâle getirmiştir. Turizmi hareketlendirmiş, zamandan tasarruf sağlamış, kültürel sanal gezi aktiviteleri ile geniş bir ziyaretçi akımına ulaşmıştır. Sesli rehberler ile kültürel değer, gelenek ve görenekler ziyaretçilerin bilgilerini artırmak için kullanılan araçlar hâline gelmiştir. Artırılmış gerçeklik ve sanal gerçeklikle oluşturulan alanlarda bireyler, çeşitli turlara katılıp kültürel etkinlikleri öğrenebilmektedir.

Sanal gerçeklik, farklı yerlerdeki izleyicilere deneyim kazandırmada, bir aracı olarak teknolojinin gücünü anlamada önemli bir rol üstlenmektedir (Tussyadiah ve Fesenmaier, 2009: 37-38). Yeni dijital uygulamalar; gelenekleri, alanları, tarihî olayları sesli olarak geliştirilmiş rehberlik uygulamaları ile keşif ve öğrenmeyi etkili bir strateji ile desteklemiştir.

Müzeler, dijital arşivleme ile sanal olarak oluşturulan bilgilerle yapıyı geliştirerek, hazırladıkları web sayfalarından farklı eser ve koleksiyonlara ulaşım sağlanmasını desteklemiştir. Bu da izleyicinin dünyanın herhangi bir alanından istediği sergiyi incelemesine, istediği bilgiye sanal olarak ulaşmasına, istediği ortamı gezmesine olanak sağlamıştır. Dijitalleşme ile gelişen sanal müze ve arşivlerinin, teknolojik eskimeye karşı kültürel hazinelerimizi koruma ve geleceğe aktarma konusu öncelikli sırada olmalıdır (Yaralı ve Özçelik, 2023: 252). Bu amaçla bilgilerin güncel olması, eski ve yeni teknolojiler arasındaki geçiş, aktarım süreklilik taşımalıdır. Dijital platformda oluşan ve süregelen yenilikler web sitelerine kullanıcı odaklı, sezgisel ve çekici bir yapı kazandırarak gelecekte oluşturulacak web sayfa tasarımlarını biçimlendirmede önemli bir etki sağlayacaktır (Thwairan, 2024: 1617). İlerici bir bakış açısıyla hareket ederek sürdürülebilirlik kapsamında değişimlerle gelişim sağlamak gerekmektedir.

Efsane, destan gibi sözlü anlatım değeri olan kültürel mirasların çeşitli animasyon uygulamaları ile izleyicilere tanıtım ve bilgilendirme amacıyla sunulması, görsel algı ile desteklenerek öğrenmeyi etkili hâle getirip bilgiyi arttıran ve kalıcı hâle getiren niteliklerdir.

Yeni medya teknolojilerindeki hızlı iletişim ve etkileşim belirli paydada buluşan insanların bir araya gelmesini sağlamaktadır (Serbest, 2020: 48). Facebook, instagram gibi sosyal medya alanlarının miras varlıkları ile ilgili paylaşımları, hedef kitlenin konu hakkındaki yorum ve tutumları, yaşanan deneyimleri birbirlerine aktarmaları açısından yine önemli bir platform oluşturmaktadır.

Toplumların çeşitli kültürlerinin gelenek ve göreneklerini, yaşayış şekillerini öğrenmesi, dijital teknoloji ile sınırları aşmış olması evrensel bir yol haritası ile her akışı hızlandırmaktadır. Bu farklılıklar, toplumların kendi kimliğini koruyabilmesi, aidiyet yaşaması, başka toplumlara öğrenebilmesi, başka toplumdaki kişilerle uyum sağlaması süreçlerindeki zaman aşımını

yok etmektedir. Kültürel mirasın teknolojiyi de kullanarak var olma amacını sürdürülebilir kılması, geçmişi koruması, kuşaktan kuşağa bilgilerin akışı, ekonomiye olan katkısı, farklı kültürleri öğretmesi bağlamında önemli rol üstlenmektedir.

Kültürel mirasın teknolojiyi kullanan toplumlarda, her ne kadar zaman ve ekonomi açısından avantajlı durumda olsa da bunu ancak uygun ortam ve ziyaretçilerin teknolojik araç ve gereçlerle uyumlu hareket etmeleri ile gerçekleştireceğini unutmamak gerekmektedir. Ziyaretçilerin faydalanamayacağı ortamlarda ya da toplumlarda bu olanakların iyileştirilmesi ile sonuca varılır. Doğru bilgi ve tanıtım, kültürel mirasın doğru aktarımı için önemlidir. Aksi takdirde yapılan tasarımların ve bilgi aktarımlarının dezavantaj sağlayacağı, dijital kirlilik getireceği unutulmamalıdır.

Web sayfasında görsel tasarım ve kullanım niteliğini etkileyen önemli özelliklerdir. Kullanılan tasarım ilkeleri ve sitenin işlevselliği önemli yer tutmaktadır. Sayfada kullanılan boşluk, görsel, renk, metin, hız, dolaşım kolaylığı gibi etkenler yapıyı etkilemektedir (Alakuş ve Aydın, 2015: 4). Web sayfasında ziyaretçinin dolaşımında bu faktörler etkindir. Ziyaretçiye verilen izlenim açısından da önemlidir. SOKÜM müzeleri içerik analizi bağlamında aşağıdaki ölçütler çerçevesinde incelenmiştir:

**Yalınlık:** Web sayfa tasarımında ziyaretçinin gördüklerinin kolay ve algılanır olması gerekmektedir (Abed ve Akçi 2023: 7). Ziyaretçide sorun yaratacak renk, metin, içerikle farklı görselin kullanımı gibi karmaşıklıklara izin verilmemelidir. Kullanılan bilgi ve görselin doğru şekilde sayfada yer alması önemlidir.

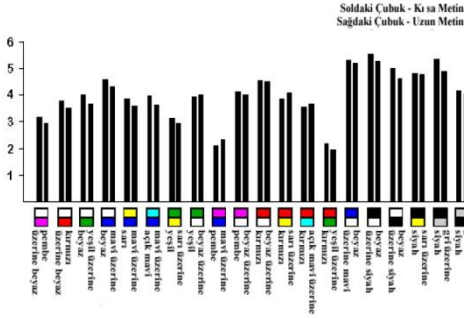
**Rengin Uyumu:** Tasarım ilkelerinden bir tanesi olan renk insan hayatının vazgeçilmezlerindedir. Web sayfasında kullanılan renklerin birbirleri arasında uyum göstermeleri ve tasarımda oluşabilecek olumsuz etkenleri gidermesi anlamına gelmektedir (Tepecik, 2002: 35). Sayfanın etkisini artırabilmek için kullanılan tablo, metin, görsel, zeminde kullanılan renkle uyum içerisinde tasarlanmalıdır. Kurumun önceden karar verdiği renklerine ya da site oluştururken kullanılacak logonun renklerine sadık kalınarak hazırlanmalıdır (Koloğlu, 2015: 57-58). Web sayfasında kullanılan rengin gözü yormaması gerekmektedir. Sayfa yapısında belirli değerlendirme ölçütleri ele alınmıştır. Bu ölçütler:

- Sayfadaki logonun renkleri ile yapılmış olması
- Sayfadaki renklerin (tamamlayıcı-zıt olması) (Fırlar ve Okat Özdem, 2013: 6).

**Görsellik ve Bilginin Uyumu:** Kullanılan görsellerin sayfanın genel yapısını bozmaması, verilen bilgiyle eş değer hareket etmesi, içeriğin ve bilginin uyumu önemli bir etken oluşturmaktadır. Görsel ile verilen mesajlar, metin ile görselin tutarlılığı, görseli sayfada doğru kadrajlama anlam bütünlüğüne etki etmektedir (Fırlar ve Okat Özdem, 2013: 7). Kullanılan bu yapı sayfadaki etkiyi azaltmakta ya da yükseltmektedir.

**Yazının Okunabilirliği:** Bilgiyi doğru aktarma ve iletişim web sayfalarının amaçlarından bir tanesidir. Bu doğru metin sunumu ile mümkündür. Okunurluk metin ve arka plan arasında zıtlıkların ve uyumlu renk akışının oluşturulmasıyla sağlanmaktadır. Kullanılan karakter, satırdaki uzunluğu, büyüklüğü, eğik, kalın-ince vb. oluşu okunurluğu üzerinde rol oynamaktadır (Keş, 2009: 48). Sayfanın içerisinde yer alan metinlerin sola hizalı olması ve duruma göre punto küçükse tırnaksız kullanılması okunurluğu artırmaktadır (Keş, 2009: 50). Bunların yanı sıra yazı alanında kullanılan boşluklar da gözün rahatlamasında önemli bir yer tutar. Sayfa yapısı değerlendirilirken belirli ölçütler dikkate alınmıştır. Bu ölçütler:

- Başlıkların kullanılması
  - Satırlar arasındaki espas kullanımı (kelime yüksekliğinin ½)
  - Sayfa yapısında arka plan-metin arasında kullanılan renk uyumu.
- Karataş'ın (2003: 145) yazdığı makalede yer verdiği tablo temel alınmıştır.



Grafik 1: Metin renklerinin arka plan renkleri ile kullanımındaki okunabilirliği (Karataş, 2003: 145)

**Dolaşım Kolaylığı:** Bir noktadan diğer noktaya geçiş rahatlıkla sağlanmalı, dikkat dağıtıcı ya da karışıklığa neden olacak unsur olmamalıdır (Omari ve Ayadat, 2015: 4). Ziyaretçilerin istedikleri bilgilere erişiminin kolay olması okuyucuya sitede gezinme olanağı tanyacaktır.

**Menülerin İşlevselliği:** Sayfada yer alan menü çubuklarının çalışır ve istenilen sayfaya yönlendirme yapabilme özelliği olması gerekmektedir. Tasarlanan menü ve alt başlıklarda renk uyumu olmalıdır. Küçük yazılar dolaşım ve okunurluğu olumsuz etkilemektedir. (Keş, 2009: 48-51). Menülerde kullanılan yazıların okunur olması önem taşımaktadır.

**Hız:** Sayfanın açılmasında gecikme olmaması önemlidir. Bu konu ziyaretçinin ilgisini dağıtarak farklı site sayfalarına yönelmelerini sağlayacaktır (Ergün, vd., 2008: 6). Sitenin çokça ziyaretçi tarafından seçilmesinde önemli rol oynamaktadır.

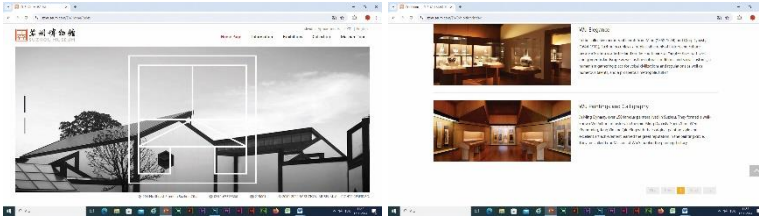
**Tutarlılık:** Her sayfada farklı bir fon renginin kullanılması web sayfasındaki bütünlüğü bozacaktır. Ziyaretçinin sayfalar arasında bağlantı kurabilmesi açısından bütün sayfalarda tutarlılık sağlanmalıdır (Bayraktar, 2019: 282). Bu bağlamda sayfalar arasında ki geçişte renklerin kullanımında



ya da menülerin yerlerinde deęişiklik olmaması önemlidir. Bu yapı ziyaretçinin dolaşımında rahatlık sağlayacaktır.

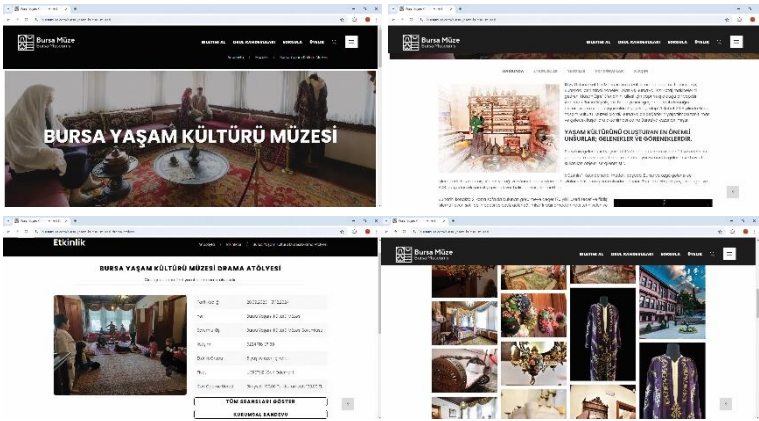
**Sanal Gezi/Tanıtım Videosu:** Ziyaretçiler için özellikle ulaşım sorunu yaşayan, uzakta olan ya da engelli olan insanların web siteleri yardımıyla ortamı gezmesi ve bilgi alması anlamında önemli bir etkiye sahiptir (Cevher, 2024: 118). Müzelerde sanal gezi ortamlarında bulunan eser ya da unsurlar hakkında bilgilere detaylı şekilde yer verilmesi tanıtım açısından önemlidir. Kurumsal imajı destekler.

Tanıtım filmlerinde kullanılan sürenin uzunluğu ya da kısalığı önem arz etmektedir. Sürenin yanlış kullanımı izleyicinin dikkatini dağıtabilir. Kullanılan görsel, mekân, müzik tanıtım filminde etkiyi artırmaktadır (Gökmen ve Özen, 2023: 29). İzleyenler üzerinde müze hakkında algı ve imaj oluşacaktır.



Görsel 1: Suzhou Müzesi (URL-3)

İçerik analizinde oluşturulan ilkelere uygun olarak uluslararası tanıtım açısından Çin'de bulunan Suzhou Müzesi örnek olarak verilebilir. (Görsel 1).



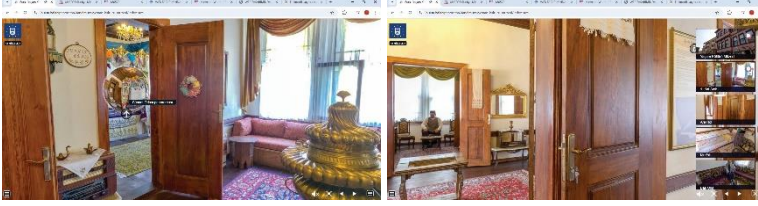
Görsel 2: Bursa Yaşam Kültürü Müzesi (2018) (URL-4)

Türkiye'nin tanıtımı açısından Bursa ilinde bulunan Bursa Yaşam Kültürü Müzesi'nin web sayfa tasarımı güzel bir örnek olarak karşımıza çıkmaktadır (Görsel 2). 18. yüzyılda yaptırılan konak Türk mimarisinin geleneksel yapısından izler taşımaktadır. Konağın restorasyonu aslına uygun şekilde Büyükşehir Bursa Belediyesi tarafından yaptırılarak 2018 yılında Bursa Yaşam Kültürü Müzesi adında Bursa'ya kazandırılmış değerlerin aktarılması ve yaşatılması amaçlanmıştır (URL-5).

Müze, Bursa'da bulunan unutulmaya yüz tutmuş geleneksel yapısını, örf ve âdetlerini, Bursa'nın halkının yaşam şekliinden derlemeler canlandırmalarla yaşatmaktadır. Aynı zamanda halkının kullandığı geleneksel objelerde sergilenmektedir. Müze yapısı içerisinde çeşitli eğitimlerle halk bilinçlendirilmektedir.

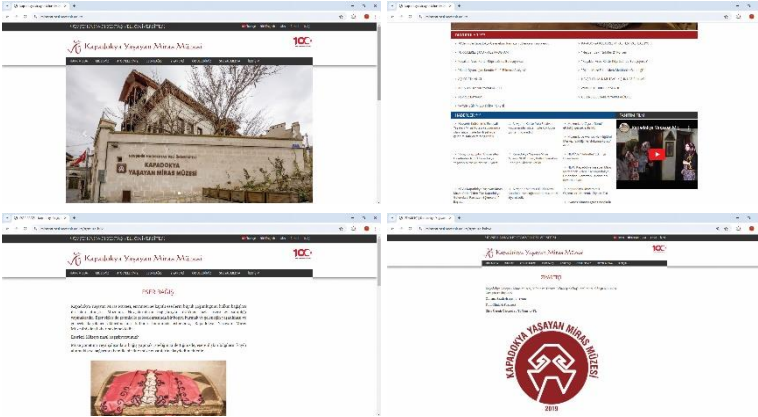
Müzenin oluşturduğu web sayfa tasarımında, görsel anlamda renklerin doğru olarak kullanıldığı gözlenmiştir. İçeriğin zengin olarak kullanımı, etkili ve hızlı şekilde bilgiye erişim için tasarlanmalıdır (Boztepe, 2013: 95). Sayfada görsel ve zemin birbiriyle uyum içerisinde tasarlanmıştır. Buna bağlı olarak tasarımda renk uyumu gözlenmektedir. Web sayfa tasarımlarında kullanılan renk genel anlamda kullanılan logonun ana renkleri olarak belirlenmektedir (Koloğlu, 2015: 57). Oluşturulan web sayfası tasarımında logonun renklerinden faydalanılmıştır. Bu nitelik kurumsal özelliğe ve yapıya uygundur. Ayrıca görsellerle arka plan renkleriyle birbirini tamamlayan zıtlıklar içerisinde yer almaktadır. Bu bağlamda içerik analizinde belirtilen görsellik ve bilginin uyumu ilkesini yansıtmaktadır. Sayfada kullanılan başlıkların metinden daha ön planda olması konuyla ilgili izleyiciyi yönlendirmektedir. Okunurlukla ilgili metin ve arka planda kullanılan renk uyumu ve zıtlıkların oluşturulması ile elde edilir (Keş, 2009: 48). Metinler sayfada zıtlık oluşturarak açık ton üzerine koyu ton şeklinde yerleştirilmiştir. İçerik analizinde belirtilen grafikte 5-6 arasında değere hâkim olup yüksek uyum gözlenmiştir. Ayrıca başlıkların büyük harf ve cümlelerin küçük harfle kullanılması algıda seçiciliği artırmıştır. Satır arası boşluk kelime yüksekliğinin ½ si olmalıdır (Fırlar ve Okat Özdem, 2013: 6). Kullanılan satırlar arası boşluk kelime yüksekliğinin ½ kuralıyla uyumludur. Yazı tipi olarak içerik analizinde bulunan okunurluk ilkesini sağlamıştır. Sayfa tasarımında dikkat dağıtacak özelliğin olmadığı gözlenmiştir. Görsel anlamda etkili fakat sade bir tasarım hâkim olmalıdır (Özdemir, 2017: 345). Tasarım yalınlık ilkesine uygun bir yapı sergilemektedir. Yeni teknolojilerin kullanımı ya da görsellerin oluşu sayfadaki hızı yavaşlatmamış oluşu sayfanın özelliğini olumlu yönde etkilemiştir. Sayfa tasarımında önemli ilkelerden bir tanesi hızlı erişimdir (Tanışık, 2024: 34). İstenilene kolay ve hızlı şekilde ulaşım sağlanmalıdır. Tasarlanan sayfalarda beklemeden dolaşılabilirliktedir. İçerik analizinde belirtilen hız ilkesi ile tutarlıdır. Metin ve başlıklarda, kullanılan renklerde, arka planda, dikkat çekmek için oluşturulan unsurların site içerisinde aynı olması gerekmektedir (Karataş, 2003: 147). Yazı tipinin, sayfa yapısının, renklerin birbirini diğer sayfalarda da takip etmesi tutarlılık ilkesi ile bağdaşmaktadır. Sayfalardaki tutarlılık tasarımı oluştururken dikkate alınarak yapılmıştır. Menü, yer yön okları, ana sayfa bağlantısı ve linklerin kullanımında ulaşım istenen sayfalarda kolayca dolaşım imkânı sağlamalıdır (Alat, 2018: 99). Ana sayfaya geri dönüş rahat şekilde yapılmaktadır. Site içerisindeki istenilen bilgiye arama butonu ile ulaşılabilirliktedir. İstenilen alana tek tıklama ile ulaşılabilirliği, hazırlanan buton ve menülerin işlevsel olduğunu desteklemektedir. İçerik

analizinde sayfalar arası dolaşım kolaylığı ve menülerin işlevselliği ilkesi ile uyumludur.



Görsel 3: Bursa Yaşam Kültürü Müzesi (2018) (URL-6)

Sanal müzeler, video, hareketsiz öğeler, ses gibi unsurların yanı sıra hareket ettirilebilir üç boyutlu görsellerin yer aldığı dijital ortamda sunulmuş duvarsız bir yapıyı barındırmaktadır (Kubat, 2020:1565). Sayfada yer alan, yeni teknolojik gelişimleri takip ederek uygulanan 360 derecelik panoramik görsellerle oluşturulan sanal gezi, müze gezisi açısından kullanım rahatlığı ile kullanıcı dostu olduğu gözlenmiştir. Ortama özel görüntüler, uygun müzik veya ses ile beraber desteklenerek kullanıcıya etkili bir gezi sunmaktadır (Görsel 3). Web sayfa tasarımında bulunan sanal turda, geleneksel yapı kullanılan görsellerle uyumludur.



Görsel 4. Kapadokya Yaşayan Miras Müzesi (URL-7)

Nevşehir Hacı Bektaş Veli Üniversitesi Kapadokya Araştırma ve Uygulama Merkezi (NEVKAM) Müdürlüğü bünyesinde kurulan Kapadokya Yaşayan Miras Müzesi 2019 yılında kurulmuştur. Müze Nevşehir ilinin Avanos ilçesinde bulunmaktadır. Taş yapı olan konak 1902 yılında Mehmet Nuri Bey tarafından yaptırılmıştır. Bina bölgeden çıkartılan taşlardan oluşmaktadır. Halka ait somut ve somut olmayan kültürel mirası gelen ziyaretçilerine tanıtmak ve aktarmaktadır (URL-8).

Dört bir yandan gelen ziyaretçilerini ağırlayan Kapadokya Yaşayan Miras Müzesi web sayfa tasarımı anlamında incelediğimiz diğer bir örnektir. Kapadokya'nın kültürü, tarihi ve sanatının sergilenmesi, araştırılması ve tanıtımı anlamında önemli bir yol kat etmiştir.

Müzenin oluşturduğu web sayfa tasarımı (Görsel 4), görsel anlamda kurumsal kimliğe uygun olarak hareket etmiştir. Web sayfa tasarımı

içerisinde kullanılan logo kurumun oluşturduğu ana renklerin kanıtı olarak ifadelendirilir (Kubat, 2019: 397). Üniversite bünyesinde olması nedeniyle üniversitenin kurumsal kimliğini yansıtmaktadır. Ayrıca sayfadaki renkler birbirini tamamlamaktadır. Sitede görseller ve arka planda kullanılan tonun uyumlu bir bütün içerisinde kullanıldığı gözlenmektedir. Buna bağlı olarak içerik analizinde renk uyumu ilkesini yansıtmaktadır. Bilgilerin halkın kültürüne ait görsellerle uygun nitelik taşıdığı belirlenmiştir. İçerik analizindeki görsellik ve bilginin uyumu ilkesini desteklemektedir. Dikkate alınması gereken unsur web sayfasının güzel görünmesi ya da teknik anlamda doğru yapılmasının yetersiz olmasıdır. Önemli olan doğru görsel ve bilgi içeriği ile ziyaretçinin isteklerini cevaplandırmaktır (Tanışık, 2024: 23). Yine de görsellerin ve bilgilerin tasarım açısından daha dikkat çekici şekilde sayfaya yerleştirilmesi sitenin ziyaretini artırabilir. Kurumsal imaja olumlu yönde etkisi olabileceği düşünülmektedir. Başlıkların kullanımı sitenin kurumsal kimliği olan beyaz fon üzerine kırmızı renk tonu ile gerçekleştirilmiştir. Her ne kadar yazılar turnaklı yazılmış olsa da bilgiler kısa paragraf olarak verildiğinden okunaklılık sağlanmıştır. Okunabilirlik için önemli hususlardan bir tanesi de arka plan ve yazı arasında oluşturulan kontrastlıktır (Carter vd. 2012: 82). Açık üzerine koyu renk kullanılarak metinlerin yazılışı gerçekleştirilmiştir. Bu da içerik analizinde belirtilen grafikte 5-6 arasındaki en yüksek değeri göstermektedir. Satır arası boşluğu yazı karakteri ölçü ve büyüklüğü ile doğru orantılıdır (Alican, 2014: 87). Sayfada kullanılan satır arasındaki boşluk ½ kuralıyla uyumludur. Bu da içerik analizinde belirttiğimiz yazının okunabilirliği ilkesiyle uyumluluk göstermektedir. Sayfada herhangi bir dikkat dağıtacak unsurun olmadığı gözlenmiştir. Bu nedenle yalınlık ilkesiyle uyumludur. Kullanım açısından sitenin kolay olması amaçlanmalıdır (Özdemir, 2017: 345). Ana sayfaya tek tıklama ile ulaşılabilen bir bağlantı olmalıdır (Alat, 2018: 99). Ana sayfaya geri dönüş rahat şekilde yapılmaktadır. Hazırlanan buton ve menüler işlevseldir. İstenilen sayfaya doğru şekilde yönlendirme yapılmaktadır. Kalite ve tutarlılık, sayfada dolaşımı sağlayarak kullanıcıyı olumlu yönde etkilemektedir (Kızılgönder, 2024: 641). Her sayfada menü ve yönlendirmelerin belirli bir alanda olması, sayfada bulunan renklerinin birbiriyle uyumlu olması kullanıcı açısından tutarlılık oluşturmuş, dolaşım kolaylığı sağlamıştır.



Görsel 5. Kapadokya Yaşayan Miras Müzesi Tanıtım Filmi (URL-9)

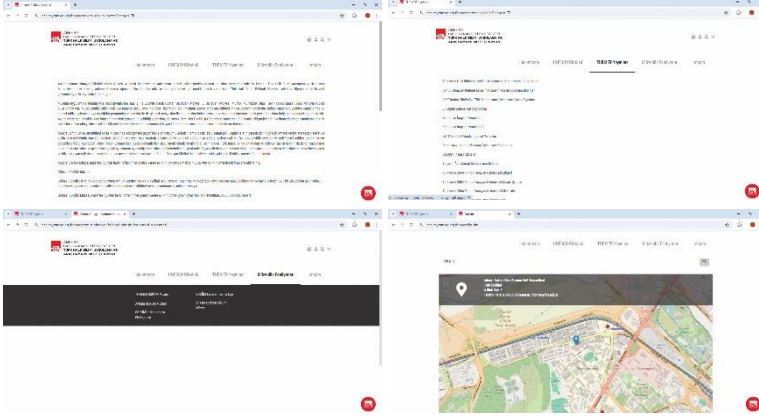
Web sayfasında yer alan görsellerin ya da müzeye ait tanıtım filminin (Görsel 5) oluşu sayfadaki hızı yavaşlatmamış bu da sayfanın özelliğini olumlu yönde etkilemiştir. Ses ve video gibi araçların kullanılması sayfadaki

etkiyi artırmaktadır (Keş, 2009: 46). Tanıtım filminde site kullanıcısı, müzede neler yapıldığı konusunda genel anlamda haberdar edilmiştir. 3 dakika 15 saniye süren filmde halkın geleneksel yapısı arka fonan gelen müzikle desteklenerek belirli bir ahenk içerisinde verilmiştir. Bu bağlamda ziyaretçileri olumlu yönde etkileyeceği kurumsal yapıyı destekleyeceği düşünülmektedir.

Türkiye'deki kültür mirasının yaşatıldığı örneklerden bir tanesi de Ankara Hacı Bayram Veli Türk Halk Bilimi Araştırma Merkezine bağlı olan Ankara Somut Olmayan Kültürel Miras Müzesidir. 2013 yılında kurulan müze Altındağ Belediyesinin Hamamönü'nde bulunan konağı araştırma merkezine tahsis etmesi sonucu Ankara kalkınma ajansının da maddi desteği ile kurulmuştur (URL-10). Geçmiş yaşantıların aktarıldığı müzede canlandırmalar, gösteriler, uygulamalar yapılmaktadır.

Kullanılan renk kurumun kimliğini yansıtır. Sitede kullanılan logo tasarımı ile algıda seçicilik sağlanarak çağrışım kolay yapılmaktadır (Güzelcik, 1999: 186). Üniversiteye bağlı olan müzenin web sayfa tasarımı kurumsal yapıyı sergilemektedir. Kullanılan renkler birbirini tamamlamaktadır. Renk kullanımı uygundur. Tasarlanan sayfada metinler ve yayınlar bulunmakla birlikte bu unsurları yansıtacak herhangi bir görsel içerik gözlenmemiştir. Kurumu yansıtan web sayfaları görsel ve bilgi akışı açısından uygun nitelikte tasarlanarak, farklılık ve kullanıcı dostu olma özellikleriyle kuruma avantaj sağlayacaktır (Özdemir, 2017: 345). İçerik analizinde belirlenen görsellik ve bilginin uyumu ilkesiyle sayfa yapısı çelişmektedir. Tasarım açısından sitenin içerikle uyumlu görsellerle desteklenmesi ve geliştirilmesinin kurum imajında olumlu yönde etkisi olacağı düşünülmektedir. Web tasarımı yapılırken kullanılan font sayısı, karakter, yazı boyutu, biçimi, satır uzunluğu, oluşturulan boşluklar (espas), hizalama çözümlenmesi gereken tipografi sorunlarıdır (Biol, 2023:115; Pektaş, 2001: 4). Tırnaksız olarak yazılan metin bilgilerini alt fonla zıtlık oluşturacak şekilde kullanılması rengi olumlu açıdan desteklemektedir. İçerik analizinde belirtilen grafikte gösterilen arka plan ve metin arasındaki uyum 5-6 olarak gözlemlenmiş yüksek değerdedir. Renk uyumu açısından uyumludur. Punto küçüklüğü ve boşluğun harfler arasında az olması sayfayı ziyaret eden okuyucunun belirli güçlüklerle karşılaşacağı sorununu düşündürmektedir. Satırlar arasındaki boşluk rahat algılamaya olanak verirken boşluğun az olması görmede karışıklığa sebebiyet vermektedir (Pektaş, 2001: 5). Satırlar arasındaki espas (boşluk) kullanımı (kelime yüksekliğinin ½) ölçütüyle uyumlu değildir. Sayfada oluşturulan satırlar arası boşluğun uygun şekilde artırılması okunabilirlik özelliğini yükselterek sayfadaki yapıyı güçlendireceği düşünülmektedir. Sayfa yapısının içerik analizi yapılırken aşağıda verilen tanımlar doğrultusunda bazıları ile uygunluk gösterse de çoğu özelliği açısından uyumsuz olduğu, sayfadaki tipografi düzeninin geliştirilmesi gerektiği gözlenmiştir. Yazının okunabilirliği ilkesi ile uyumsuzdur. Sayfada karışıklığa izin verilmemiş olabildiğince sade bir yapı inşa edilmiştir. Tasarlanan sayfada fazla sayıda

karmaşık öge kullanılmamalıdır (Fırlar ve Okat Özdem, 2013: 9). Yalnlık ilkesi ile uyumludur. Sayfayı ziyaretçinin tercih etmesi için hız önemli bir etkidir. Web sayfalarının hızında 1 saniyelik gecikme izleyici memnuniyetinde %16 azalmaya, geri dönüşünde %7 kayba neden olmaktadır (Nagy, 2013: 213). Sayfaya hızlı şekilde erişim sağlanabilmektedir. İçerik analizinde belirtilen hız ilkesi ile uyumludur.



Görsel 6. Ankara Somut olmayan Kültürel Miras Müzesi web sitesi (URL-11)

Site içerisindeki dolaşım kolaylığı menü adları ve başlıkların birbiriyle uyumlu olması ile bağlantılıdır (Keş, 2009: 166). Ana sayfaya rahat şekilde dönülmektedir. Menü ve butonların doğru şekilde çalıştığı saptanmıştır. Adres ve iletişim bilgisine kolaylıkla ulaşılabilir. Sayfa yapısındaki tutarlılık temel ilkelerden bir tanesidir (Karataş, 2003: 147). Sayfaların birbirini tekrar etmesiyle sayfada tutarlılığın olduğu ve dolaşımı kolaylaştırdığı düşünülmektedir (Görsel 6). Etkileşimli olmasının yanı sıra yazı, ses, video gibi öğeleri barındıran web sayfa tasarımları diğer iletişim araçlarından üstün bir yapı sergilemektedir (Morkoç ve Doğan, 2014: 57). Tanıtım anlamında önemli rol üstlenen video ve sanal gezi ortamları bu amaçla önemlidir. Sayfada tanıtım videosu ya da sanal gezi alanına rastlanmamıştır.

## Bulgular

Türkiye Millî Komisyonu raporlarında yer alan Türkiye’de somut olmayan kültürel miras ile ilgili faaliyet gösteren müzeler değerlendirilmiştir. Bunlardan web sitesi olan üç somut olmayan kültürel miras müzesi incelenmiştir. İncelenen verilerden hareketle içerik analizi ile ilgili tespit edilen unsurlar araştırmacıların belirlediği ilkeler doğrultusunda aşağıda tablo hâlinde sunulmuştur:

Tablo 1. Abed ve Akçi, 2023: 16; Birol, 2023:112; Güngür ve Alpan, 2017:146-150; Fırlar ve Okat Özdem, 2013: 6-7; Karataş, 2003: 145 'den uyarlanmıştır.

İlke	Ölçütler	Müzeler					
		Bursa Yaşam Kültürü Müzesi (2018)		Nevşehir Hacı Bektaş Veli Üniversitesi NEVÜ Kapadokya Yaşayan Miras Müzesi (2019)		Ankara Somut Olmayan Kültürel Miras Müzesi (2013)	
		Var	Yok	Var	Yok	Var	Yok
<b>Yalnlık</b>	Sayfanda sadeliğin hâkim olması	+		+		+	
<b>Renk Uyumu</b>	Logoda bulunan renklerinin kullanılması	+		+		+	
	Renklerin (tamamlayıcı- zıt) olması	+		+		+	
<b>Yazının Okunabilirliği</b>	Başlıkların kullanılması	+		+			+
	Satırlar arasındaki espas (boşluk) kullanımı (kelime yüksekliğinin ½)	+		+			+
	Sayfa yapısında kullanılan renk uyumu	+		+		+	
<b>Görsellik ve Bilginin Uyumu</b>	Görsel ve bilginin aynı mesajı vermesi	+		+			+
<b>Dolaşım Kolaylığı</b>	İstenilen bilgiye kolay erişim olması	+		+		+	
<b>Menülerin İşlevselliği</b>	Buton ve menülerin aktif olarak çalışması	+		+		+	
<b>Hız</b>	Sitenin hızlı açılır olması	+		+		+	
<b>Tutarlılık</b>	Sayfaların renklerinin birbiriyle uyumlu olması	+		+		+	
	Menü ve butonların aynı yerde olması	+		+		+	
<b>Sanal Gezi/Tanıtım Videosu</b>	Önbilgi sunması	+		+			+

Tablo 1 incelendiğinde Bursa Yaşam Kültür Müzesi ve Kapadokya Yaşayan Miras Müzesinin yalınlık, renk uyumu, yazının okunabilirliği, görsel ve bilginin uyumu, dolaşım kolaylığı, menülerin işlevselliği, hız, tutarlılık, sanal gezi/tanıtım filmi ilkelerine uyumlu şekilde hareket ettiği gözlenmiştir. Tutarlılık ilkesi açısından Kapadokya Miras Müzesinin içerik analizindeki ölçütü yerine getirse de giriş sayfasında bulunan yazı tipi ile iç sayfalarında bulunan yazı tipinin aynı olması sayfalar arası tutarlılığı artırması açısından etkili olacağı düşünülmektedir. Ankara Somut Olmayan Kültürel Miras Müzesinde ise yalınlık, renk uyumu, dolaşım kolaylığı, menülerin işlevselliği, hız, tutarlılık ilkeleri ile uyumluluk gösterirken, yazının okunabilirliği ilkelerinden başlık kullanılması ve satırlar arası espas kullanımı ölçütü ile görsel ve bilginin uyumu, sanal gezi/tanıtım filmi ilkelerinde eksiklikler olduğu belirlenmiştir. Tasarım anlamında sayfa yapıları etkileşimli olarak geliştirildiği takdirde etkinin artırılacağı ve ziyaretçilerin sitede daha çok dolaşım sağlayacağı düşünülmektedir.

## **Sonuç**

Dijital dünya, teknolojideki son gelişmelerle, teknik, kullanım ve yapısı açısından her geçen gün ilerleme sağlamaktadır. Tasarlanan web sayfaları, hazırlanan sanal gezi ortamları, tanıtım filmleri ile izleyiciyi hızlı, akıcı, gerçek ya da gerçeğe yakın görsellerle etkisi altına almaktadır. Gelişimlerin bu safhasında hazırlanan dijital tasarımlarla gezilerin sanal âlemde hızlı, tutarlı ve etkili şekilde yapılması, kullanıcının ekranda eğlenceli, duruma göre bilgilendirici zaman geçirmesi amaçlanmalıdır. Kullanıcı odaklı bir dijital ortam geliştirilerek etkileşimli, sanal gezilerin oluşturulması sağlanabilir. Somut olmayan kültürel miras müzelerinin genel anlamda web sayfasını ziyaretçilere ulaştırmak ve belirli bilgileri aktarmak için bir araç olarak gördüğü gerçeği ile beraber bu yapıdan özenli olarak faydalanılmadığı dikkat çekmektedir. Teknolojiyi günümüzde kullanan her kesimden insan olsa da, dijital alanın özellikle uygun ortam ve toplumlarda daha rahat ve kuvvetli kullanıldığı gerçeği unutulmamalıdır. Genç kitle tarafından benimsendiğini düşündüğümüzde, ileriki kuşaklara aktarılmalarını rahatlıkla sağlayacak, sürdürülebilir, nitelikli, kültürel mirasla uyumlu tasarımlar geliştirilmelidir. Somut olmayan kültürel mirası anlatan web sayfalarında yaşatılan ve örneklerle gösterilen uygulamaların web sitelerinde de görünür olması, sanal gezilerin oluşturulması, dijital teknoloji ile uyumlu hâle getirilmesi ile kültürün sürdürülebilirliğine yönelik nitelikli bir etki sağlayacaktır. Web sayfalarında bulunan nesilden nesle aktarımların tanıtılması ve korunmasında kullanılan doğru bilgi, belge, aktarımlar, mirasla ilgili etkili görseller toplum kültürünün daha bilinçli şekilde olmasına, aktarımların doğru şekilde yapılması ile bilinçlenen toplumun kendini diğer toplumlara net olarak anlatmasına ve tanıtmasına katkı sağlayacaktır. Dijital ortamdaki gelişim, zengin olan kültürel mirasımızı daha etkin şekilde tanıtmamıza aracı olmaktadır. Bu yolla etkileşimli tanıtım ve aktarımlar sağlanabilir. Teknoloji, doğru kullanıldığında sürükleyici, sürdürülebilir tasarımların elde edilmesi,



bilgilerin aktarımlarının tipografi ile okunaklı şekilde oluşturulması, bütünleyici unsur olarak ekranlarda, tanıtımlarda var olan niteliğin yükseltilmesini sağlayabileceği düşünülmektedir.

İncelenen tüm veriler doğrultusunda dijital tasarımcılar, müze yöneticileri veya politika yapımcılar için konuya ilişkin bazı somut önerileri şu şekilde vermek mümkündür:

- Pandemi sonrası dijital ortamdaki müzeciliğe önem verildiği gözlemlenirse de tanıtım anlamında eksikliklerin olduğu, sayfaların ziyaret edilebilirliğini artırabilmek için uzmanlardan yardım alınarak sayfaların yapılandırılması önerilebilir.

- Tasarımlar yapılırken görsel dengeye özenle yaklaşılmalıdır.

- Sade, hızlı, kullanışlı, tutarlı ve ziyaretçilerle etkileşimli bir web sayfa tasarımı kültür miraslarımıza ve müzelerimize fayda sağlayacaktır. Aynı zamanda müzeleri ekonomik olarak güçlendirecektir.

- Konuyla ilgili kişilerin gereken desteği vererek kültürel mirasımızın dijital ortamda da sürdürülebilirliğini desteklemeleri gerekmektedir.

Araştırmanın literatürdeki boşlukları doldurarak bundan sonraki çalışmalara katkı sağlaması düşünülmektedir.

## KAYNAKÇA

### Yazılı Kaynaklar

- Abed, H, N, A. - Akçi, Y. (2023). Yeni medyada haber sitelerinin görsel iletişim ve tasarımı açısından incelenmesi: Türk haber siteleri örneği. *Selçuk Üniversitesi Sosyal ve Teknik Araştırmalar Dergisi*, 22, 1-20.
- Alakuş, A. - Aydın, B. (2015). Güzel sanatlar eğitimi bölümleri web sayfalarına ilişkin görsel bir analiz. *Elektronik Sosyal Bilimler Dergisi*, 14 (53), 1-22.
- Alat, B. (2018). Türkiye’de il belediye web sitelerinin işlevselliği üzerine bir araştırma. *Fırat Üniversitesi Sosyal Bilimler Dergisi*, 28 (1), 93-114.
- Al-Ayyad, Y. - Al-Omari, M. (2015). The degree of availability of web design standards on Yarmouk University’s website from the viewpoint of information and communication technology professionals. *Al-Manara Magazine*, 21(2), 1-28.
- Alican, Ö. (2014). Esnek web (responsive web) sitesi tasarımında tipografi sorunları. *Yedi*, 12, 85-91.
- Bakan, U. - Karaaslan, İ. A. (2017). Bireysel farklılıkların sosyal sermaye oluşumuna etkisi: Facebook ve LinkedIn kullanıcıları üzerine karşılaştırmalı bir analiz. *Intermedia International e-Journal*, 4 (6), 77-94.
- Bayraktar, S. (2019). Türk Hava Yolları web sayfasının görsel-içerik çözümlenmesi. *Uluslararası Turizm Ekonomi ve İşletme Bilimleri Dergisi*, 2 (2), 276-284.
- Biröl, E. (2023). Türkiye’de en çok ziyaret edilen pazaryeri web sitelerinin görsel tasarım süreci. *İnönü Üniversitesi İletişim Fakültesi Elektronik Dergisi (İNİF E-Dergi)*, 8 (1), 107-131.
- Boztepe, H. (2013). Halkla ilişkilerin kurum ile hedef kitle arasında ilişki oluşturma amacı ve kurumsal web sayfalarının diyalojik halkla ilişkiler aracı olarak kullanımı. *Akdeniz Üniversitesi İletişim Fakültesi Dergisi*, (20), 86-104.

- Carter, R. - Meggs, P. B. - Day, B. (2012). *Typographic design: Form and Communication*. United States of America: John Wiley & Sons.
- Cevher, N. (2024). Türkiye'deki müze web sitelerinin değerlendirilmesi: Kültür ve Turizm Bakanlığı örneği. *Bilgi Yönetimi*, 7 (1), 110-122.
- Ergün, M. vd. (2008). Web sitelerinin çeşitli özellikleri ve eğitim kurumları web sitelerine yansımaları. *Kuramsal Eğitimbilim*, 1 (1), 2-19.
- Fırlar, B. - Okat Özdem, Ö. (2013). Web tasarımının önemi: destinasyon web sitelerinin görsel tasarımlarının değerlendirilmesi. *Ordu Üniversitesi Sosyal Bilimler Enstitüsü Sosyal Bilimler Araştırmaları Dergisi*, 4 (7), 5-16.
- Gökmen, M. - Özen, Ö. (2023). Türkiye'de kalkınma ajansları ve Batı Akdeniz Kalkınma Ajansı (BAKA) web sitesinde yayınlanan tanıtım filmlerinin içerik analizi. *AJIT-e: Academic Journal of Information Technology*, 14 (52), 22-40.
- Güngür, P. - Alpan, G. B. (2017). Bir eğitim kurumu olarak üniversite web tasarımlarının incelenmesi. *Kafkas Üniversitesi Sosyal Bilimler Enstitüsü Dergisi*, 19, 141-158.
- Güzelcik E. (1999). *Küreselleşme ve İşletmelerde Değişen Kurum İmajı*. İstanbul: Sistem Yayıncılık.
- Karataş, S. (2003). Öğretim amaçlı web sayfası tasarımında renk kullanımı. *Gazi Üniversitesi Gazi Eğitim Fakültesi Dergisi*, 23 (2), 139-148.
- Keş, Y. (2009). *Elektronik yayıncılık ve web tasarım*. İstanbul: Hiperlink Eğit. İlet. Yay. San. Tic. Ve Ltd. Sti.
- Kızgındemir, M, C. (2024). Devletlerin dijital hizmetlerinde tasarım sistemlerinin önemi, Global örnekler ve Türkiye'nin ihtiyaçları. *Sanat Yazıları*, 51, 637-653.
- Koloğlu, T. (2015). Web tasarımında işlem basamakları ve renk seçimlerinde bilinmesi gerekenler. *Küresel Mühendislik Çalışmaları Dergisi*, 2 (2), 51-61.
- Kubat, Ö. Z. (2020). Sanal müzelerde arayüz tasarımı: Ahmet Yakupoğlu Sanal Müzesi. *Ulakbilge Sosyal Bilimler Dergisi*, 8 (55), 1564-1574.
- Kubat, Ö. Z. (2019). E-ticaret sitesi logolarının grafik tasarım bağlamında dikkat çekiciliği. *Inces 2019-International Congress of Science Culture and Education Full Text Book*. Konya, İstanbul, Ankara: Çizgi Kitapevi.
- Morkoç, D. K. - Doğan, M. (2014). Üniversite "web" sitelerinin tanıtım amaçlı kullanımı: Üniversitelerin turizm bölümleri üzerine bir araştırma. *Yükseköğretim ve Bilim Dergisi*, 1, 56-66.
- Nagy, Z. (2013). Improved speed on intelligent web sites. *Recent Advances in Computer Science*, 1(14), 215-220.
- Nuryanti, W. (1996). Heritage and postmodern tourism. *Annals of Tourism Research*, 23 (2), 249-260.
- Özdemir, B. İ. (2017). Kurum imajının hedef kitleye aktarılmasında kurumsal web sayfalarının rolü üzerine bir inceleme. *Avrasya Sosyal ve Ekonomi Araştırmaları Dergisi*, 4 (12), 344-360.
- Serbest, K. (2020). Kültür aktörlerinden internet fenomenlerine doğum ve evlilik ile ilgili uygulamalar. *Uluslararası Halkbilimi Araştırmaları Dergisi*, 5, 48-69.
- Soylu, B. Ç. - Şahin, B. (2023). Somut olmayan kültürel miras araştırmalarında koruma - kullanma ve turizm. *Güncel Turizm Araştırmaları Dergisi*, 7 (2), 359-377.
- Tanışik, S. (2024). Üniversite web sitelerinin kullanılabilirlik sorunları üzerine bir araştırma: Başkent Üniversitesi örneği. *Bilim Eğitim Sanat ve Teknoloji Dergisi*, 8 (1), 22-43.
- Tepecik, A. (2002). *Grafik sanatlar*. 1. Baskı, Ankara: Detay Yayınları.

- Thwairan, N, S, D. (2024). Analyzing the impact of visual elements in website design on user experience and interaction. *International Journal of Religion*, 5 (10), 1608-1619.
- Tussyadiah, I. P. - Fesenmaier, D. R. (2009). Mediating tourist experiences access to places via shared videos. *Annals of Tourism Research*, 36 (1), 24-40.
- Türker, A. - Çelik, İ. (2012). Somut olmayan kültürel miras unsurlarının turistik ürün olarak geliştirilmesine yönelik alternatif öneriler. *Yeni Fikir*, 9, 86-98.
- Türker, A. - Çelik, İ. (2014). Somut olmayan kültürel miras unsurlarının turistik ürün olarak geliştirilmesine yönelik alternatif öneriler. *Yeni Fikir*, 1 (12), 80-90.
- Yaralı, M. C. - Özçelik, B. Ö. (2023). Dijital doğal ve kültürel miras turizminin gelişimine etkisi. *Nevşehir Hacı Bektaş Veli Üniversitesi SBE Dergisi, İhtisaslaşma Özel Sayı*, 13, 246-264.
- Yurtseven, H, R. vd. (2013). *Örneklerle sosyal bilimlerde araştırma yöntem ve teknikleri*. Ankara: Detay Yayıncılık.

### **Elektronik Kaynaklar**

- URL-1: Kültür. <https://sozluk.gov.tr> (Erişim: 12.07.2024)
- URL-2: Somut olmayan kültürel miras listelerinde Türkiye. <https://www.unesco.org.tr/Pages/126/123/UNESCO-Somut-Olmayan-K%C3%BCl%C3%BCrel-Miras-Listeleri> (Erişim: 17.07.2024)
- URL-3: "Suzhou Müzesi". <https://www.szmuseum.com/En/Home/Index> (Erişim: 29.01.2025).
- URL-4: Bursa yaşam kültürü müzesi. <https://www.bursamuze.com/bursa-yasam-kulturu-muzesi> (Erişim: 30.12.2024).
- URL-5: Bursa yaşam kültürü müzesi. <https://www.bursamuze.com/bursa-yasam-kulturu-muzesi> (Erişim: 30.12.2024).
- URL-6: Bursa yaşam kültürü müzesi sanal gezi. <https://www.bursa.bel.tr/panorama/sanalmuze/yasam-kulturu-muzesi/index.html> (Erişim: 30.12.2024).
- URL-7: Kapadokya yaşayan miras müzesi. <https://mirasmuzesi.nevsehir.edu.tr/tr/doktor-haci-nuri-bey-konagi> (Erişim: 30.12.2024).
- URL-8: Kapadokya yaşayan miras müzesi. <https://mirasmuzesi.nevsehir.edu.tr/tr> (Erişim: 30.12.2024).
- URL-9: Kapadokya yaşayan miras müzesi tanıtım filmi. <https://mirasmuzesi.nevsehir.edu.tr/> (Erişim: 30.12.2024).
- URL-10: Ankara somut olmayan kültürel miras müzesi. <https://hacibayram.edu.tr/thbmer/ankara-sokum-muzesi?lang=tr-TR> (Erişim: 31.12.2024).
- URL-11: Ankara somut olmayan kültürel miras müzesi. <https://hacibayram.edu.tr/thbmer/thbmer-yayinlari?lang=tr-TR> (Erişim: 31.12.2024).

### **Extended Summary**

Cultural heritage is a foundation that forms the society, ensures its existence and accelerates its development. This foundation is a set of values that enables people to recognise their own culture while at the same time explaining how they exist. It is a chain of continuous wholes that connects the past and the present and is passed down through generations. This chain is divided into two parts as tangible and intangible cultural heritage. In short, tangible cultural heritage includes elements such as monuments and structures with historical value. It has reached today by merging with the meaning and value it has gained and has turned into a sustainable formation. Intangible cultural heritage is a set of values such as customs,

traditions, rituals, practices and beliefs that have been passed down verbally from the past to the present. This is reflected in the development of the people, in their character, in what they do or will do. Understanding a person begins with recognizing their values and culture. In this context, getting to know the cultural heritage of societies has an attractive effect. The most convenient and perhaps the most comprehensive way to discover the cultural heritage of a society is to navigate the digital environments that describe the cultural structure of that society. Digital studies, which are put forward in the promotion phase of intangible cultural heritage, evidence the culture of each nation with the why and how and provide an easy understanding. This article evaluates the contribution of intangible cultural heritage and new generation digital designs to promotion and its creative possibilities. The accessibility and impact of promotions are examined and examples of successful practices are given. Web sites, virtual travel environments, promotional videos, which address the intangible cultural heritage, have been analysed with emphasis on compliance with design principles, legibility, composition and correct use of structures. Observation method, one of the qualitative research methods, was used in the study. Progress in digital development is an important step in the dissemination, preservation, archiving and transmission of a society's culture. Through these digital platforms, cultural heritage is more easily transmitted from generation to generation. The correct use of technology and conscious users have accelerated this process, and they have advanced the exploration concern without harming their economic expenses. The fact that traditions, customs and practices, which are among the intangible cultural heritage, can be learnt correctly by different societies with the developments in the digital environment has facilitated integration and interaction. Along with the digital development of the intangible cultural heritage, the integrity, function and attractiveness of web pages in terms of design, the applications under consideration, virtual reality studies, technology and human interaction were examined, and the results were evaluated interdisciplinarily. The study aims to ensure the sustainability of cultural heritage by combining intangible cultural heritage with technology in digital environment for future generations and presenting and reflecting it in a style suitable for design principles. It is aimed to be a source for the studies to be carried out.

*"İyi Yayın Üzerine Kılavuzlar ve Yayın Etiği Komitesi'nin (COPE) Davranış Kuralları" çerçevesinde aşağıdaki beyanlara yer verilmiştir. / The following statements are included within the framework of "Guidelines on Good Publication and the Code of Conduct of the Publication Ethics Committee (COPE)":*

**İzinler ve Etik Kurul Belgesi/Permissions and Ethics Committee Certificate:** Makale konusu ve kapsamı etik kurul onay belgesi gerektirmemektedir. / *The subject and scope of the article do not require an ethics committee approval.*

**Çıkar Çatışması Beyanı/Declaration of Conflicting Interests:** Bu makalenin araştırması, yazarlığı veya yayımlanmasıyla ilgili olarak yazarın potansiyel bir çıkar çatışması yoktur. / *There is no potential conflict of interest for the author regarding the research, authorship or publication of this article.*

**Yazarın Notu/Aauthor's Note:** Bu makale Hacettepe Üniversitesi Güzel Sanatlar Enstitüsü Sanatta Yeterlik Grafik Anasanat Dalı'nda devam etmekte olan "Anadolu Coğrafyasında Somut Olmayan Kültürel Miras Bağlamında Dede Korkut Anlatılarının Kinetik Tipografi İle Tasarlanması" adlı tezinden hareketle hazırlanmıştır./*This article is based on his thesis titled "Designing Dede Korkut Narratives with Kinetic Typography in the Context of Intangible Cultural Heritage in Anatolian Geography", which is still being completed at Hacettepe University Institute of Fine Arts, Graduate School of Fine Arts, Department of Graphic Arts.*

**Katkı Oranı Beyanı/Author Contributions:** Her iki yazarın da katkısı eşit orandadır./ *Both authors contributed equally.*