

İÇTİMAİ ARAŞTIRMALAR

Hilmi Ziya ÜLKEN

İçtimaî araştırmaların esası *yerinde tetkik* olduğu için bütün istikraî ilimlerde olduğu gibi bunlara monoğrafik anketlerle başlamak lâzımdır. Fransada başlıyan Science sociale tetkikleri muhtelif memleketlerde bu usulü kullandığı gibi, Belçikada Solvey enstitüsünün araştırmaları, Amerikada Chicago mektebi az çok farklı vetirelerle aynı yolu takip etmişlerdir.

Garpte içtimaî araştırmalarda köy ve şehir sosyolojilerine ait zengin malzeme toplanmış bulunuyor. Bu sahada devlet istatistikleri ile diğer hususî istatistiklerden istifade edilmekle beraber bunlar ancak muhtelif zümre tetkiklerinde vasıta olarak kullanılır. Bu cildde bazı Fransız sosyoloğlarının anket cetvellerinden mülhem olarak köy sosyolojisine ait monoğrafilerde esas olacak anket nümuneleri ile 1941-1942 senesi içinde sosyoloji talebesi ile birlikte yapılmış olan birkaç araştırma nümunesini neşrediyoruz.

Köy tetkiklerinde en küçük obalara yarı göçebe köylerden başlayarak, kasaba ve büyük kasabalara doğru yükselmek doğru olur. Tetkikler bir bölgede alınarak o bölge ile ilgili köylerin monoğrafik tetkikleri beraberce neşredilmelidir. Bu tarzda tetkikler içtimaî répercussion'ları çşkarmaya yarar.

Şehirlerde pazar, panayır, borsa, tezgâh, hapisevi, atölye tetkikleri yapılabilir, bunların mukayesesi köy sosyolojisine göre daha uzun ve daha zahmetlidir. Aynı zamanda köy ve şehir sosyolojik tetkikleri arasındaki mukayeseler demografi ve istatistiğin yardımcı çok faydalı neticeler verir.

Bunu takip eden cildlerde garbî Anadolu köy tetkiklerinden bazı nümunelerle, köy sosyolojisine ait garpte yapılmış olan esaslı neşriyattan bahsereceğiz, bu sayıda verdiğimiz anket cedvelleri köy sosyolojisi için araştırma yapacaklara rehber mahiyetindedir.

Garp sosyoloğlarının eserlerinden alınmış olan bu rehberler Anadolu araştırmaları ilerledikçe az çok tadil edilerek memleketin ihtiyacına göre bir şekil alabilecektir.

KÖY ve KASABA MONOGRAFİSİ

BİRİNCİ KISIM

I. Tetkike hazırlık

1/50.000 mikyasında harita üzerinde çalışılacak

1. Köyün mevkii,
 - a. Nahiyeye, kazaya, vilâyete mesafesi,
 - b. Bulunduğu sahanın tabii vaziyeti (ormanlık, vadi, dağ, ilâh..)
 - c. Köyün kendi sınırları,
 - d. Köyün civarındaki köy ve kasabalar,
 - e. Köyün krokisi. (iç yollar, binalarının vaziyeti, tarlaları, bahçeleri, bağları, çayırları ve diğer tabii ârızaları, fabrika veya imalâthaneleri),
 - f. Köyü pazara, civar kasabalara bağlayan yolların nev'i, vaziyetleri, uzunlukları, mevsimlere göre işleme vaziyetleri.
2. Köyün umumî görünüşü:
 - a. Binaları (toplu mu, dağınık mı, hangi kısımlar toplu veya dağınıktır.)
 - b. Binaların şekli, yapılış tarzı nasıldır (ahşap, taş, kerpiç, tuğla.)
 - c. Sokakların vaziyeti ve meydan,
3. Köyün karakteri:
 - a. Tamamile bir ziraat köyü müdür? (Hangi ziraat maddeleri hâkimdir) diğer maddeler nereden getirilir?
 - b. Tamamile bir sanayi köyü müdür? (Hangi sanat maddeleri hâkimdir) diğer maddeler nereden getirilir?
 - c. Yarı ziraat yarı sanat köyü müdür? (Eksik ziraat veya sanat maddeleri nereden getirilir?)

4. Köyün kuruluşundaki âmiller :

Köy bir su başı, su kenarı olduğundan mı, yoksa yol üzeri mi, bir çiftlik mi veya başka bir sebeble mi burada kurulduğunu, kuruluşunda dinî, askerî, ilâh. diğer âmillere bulunup bulunmadığını ve şimdiki mevkiinin ne vakit kurulduğunu, evvelce nerede bulunduğunu, hangi sebeplerden yer değiştirmesi olduğunu araştırınız.

II. Tetkikten evvel kitaplarda araştırılması faydalı olanşeyler

- A. En büyük mikyashlı haritalar üzerinde ve coğrafya kitaplarında köyün içinde bulunduğu büyük bölgenin umumî karakterleri okunmalıdır.
- B. Jeoloji haritası üzerinde toprağın tabakaları ve madenleri (mümkün olduğu kadar) tetkik edilmelidir.
- C. Rasathane cetvelleriyle senelik yağmur miktarı, hâkim rüzgâhlar, en yüksek ve en aşağı sühnetler tesbit edilmelidir.
- D. Tarih, seyahatname, vakayiname, vakıf kayıtları ve siciller gibi kaynaklarda köye ait olan tarihî malûmat toplanmalı ve köyün kuruluşunda veya büyüüp küçülüşünde, yer değiştirmesindeki tarihî âmillere bu suretle tetkik edilmiş olmalıdır.

İKİNCİ KISIM

I. Köyde iş

- a. Ziraat hayatı,
- b. Zenaat hayatı,
- c. Ticarî hayat,
- d. Sanayi hayatı,

Halkın meşgul olduğu işler hakkındaki anket araştırmaların ilk esasını teşkil etmelidir. Zira köyün diğer karakteristiklerinden çoğu ondan müştaktır.

Anketin bütün diğer noktalarında (evlerin şekli, aile hayatı, siyasî hayat, v.s.) halkın iş şekillerinin ona ne dereceye kadar müessir olduğu araştırılmalıdır.

A.— Ziraî hayat

Zemin: Yani köyün ziraî faaliyetinin icra edildiği toprağın sahası,

Köyün sınırlarını aşıyor mu? (Komşu köylerle karışan ve köyün işletmesine yarayan arazi) takribî mesahası nedir?

Toprağın mahiyeti yağlı, soğuk, bereketli ,ilâh...)

Toprağa tasarruf:

1. Toprağın insanlar arasında bölünüşü,

Köyün mesahasına nisbetle: Büyük, Orta ve küçük mülkiyete ait toprakların nisbeti (rakamla ifade ediniz.)

— İşletme yapan mülk sahipleri, kiracı, çiftçiler, ortakçılar (yardımcılar)ın bu kısımlardan her birinde nisbeti.

— Bu toprak bölümü 50 senedenberi tekâmül halinde midir, niçin?

— Bir işletme sisteminin değişmesile münasebeti var mıdır. Yoksa bilâkis toprak bölümünün değişmesi işletme tarzında bir değişiklik meydana getirmiş midir?

2. Toprak parçaları (kadaastro yardımı ile tetkik etmek):

Mülkiyetlerin komşu işletmelerde münferid parçaları ihtiva etmesine sık sık rastlanır mı?

Parçaların şekli: Muntazam tarlalar, gayri muntazam tarlalar, ekilmiş tarlalardan herbiri bir tek adamın elindedir, yoksa birkaç kişi arasında müşterek midir?

Topraklar işletme etrafında toplanmış mıdır?

50 senedenberi meselenin tekâmülü, sebepleri.

Topraktan istifade:

Ekilmiş toprağın köyün mesahasına nisbeti,

Diğer toprakların nisbeti: Tabî çayırlar, mer'alar, ormanlar, ilâh...

Şu işlere ayrılmış sahalar:

a) Hububat,

b) Diğer gıdaların ziraatine,

c) Sınaî maddelerin ziraatine,

Arazi üzerinde muhtelif ziraat sahalarının nisbeti 50 senedenberi değişmiş midir?

İşletme sisteminde bir değişiklik var mıdır?

Hangi vak'aların tesiri altında (ziraî buhran, rekabet, komşu bir pazarın yeni talepleri, muvaffakiyetli teşebbüsler, ilâh..)

Hangi kat'î tarihte?

Ne kadar zaman zarfında?

En fazla meşgul olan senelerle en az meşgul olan senelerin münhanîsini yapınız.

Köyün arazisinden elde edilen mahsuller hangileridir. Ne miktarda? Elli senedenberi olan değışikliğin derecesi?

Gübre vesaire kullanılması:

Ne zamanlarda?

Verim ne nisbette çoğalmıştır?

Köy için kullanılan miktar?

Bunun satın alınması müşterek mi, münferid mi yapılıyor?

Ziraat makinelerinin kullanılması, ne zamandanberi?

Ziraat işleri sistemi üzerinde ne tesir yapmıştır?

El işinin üzerinde tesiri?

İşletme tipi:

Tipik bir ailenin barınma ve iş için kullandığı binaları tasvir ediniz (mesken, mandıra, ağıl, ilâh...)

Tip ev

1. İşletilen toprakların kadaastro plânı,

Muhtelif ziraatlerin yerlerini, başlıca hatları kaydedin (dere, patika, şose, ilâh..)

Bütün mesaha...

Ormanların mesahası,

Muhtelif ziraat mevzularının mesahası,

2. İşletme tarzı:

Mütenavip ziraat sisteminin tavsifi:

Sene zarfında işlerin aylara göre sıralanması,

Çalışma tarzları - kullanılan gübre - hektar başına miktarı,

Şimdiki ekimin miktarı,

Her ziraat için hektar başına ekilen miktar. Ekimin fiyatı.

Ekim tarzı,

Hasad yapılması veya koparılması tarzları. Hektar başına verim.

Kental başına kıymeti,

Mhsulün çiftlik binalarına nakli, saklanması,

3. İnsanlar:

Her iş için kullanılan el işinin tetkiki),

Aile uzuvları,

Sabit iş adamları,
Mevsime göre değişen iş adamları,
Askere gidenler,
Gündelik;

Başlıca vergiler ve bunları vermekle mükellef olanların hayat tarzı (listeleri),

4. Hayvanat:

“Baş” ve “koşum” olarak atların sayısı,

Sürü nevilerinden her birinde baş miktarı. Her nevi beslenme tarzı,

İstifade tarzı ve mahreçler (süt, gübre, toprak sürümü, nakliyat ilâh..)

Yenileşme, çoğalma. Yerinde satış, vasita ile satış, hangi yerlerde?

Her nevi için hayvan başına vasatî kıymet,

5. İptidai madde:

Başlıca maddelerin tavsifi ve listesi. Alış kıymeti,

Traktör kullanılıyor mu? Ne kadar koşum yerine geçiyor?

Bazı makineler kiralanıyor mu? Ödünç veriliyor mu? Kimlerden ve kimlere?

6. İşletme bütününde muvazene;

Satılan mahsul. Kıymeti,

Satın alınan mahsul. Kıymeti,

Umumî kazanç,

Gelir,

Hususî güçlükler (güç mahreçler, el işinin yokluğu, iklim...)

Hususî istifadeler,

İstikbale ait perspektiv (istikbalde bu durumun alabileceği tarz ve şekil nedir?)

7 Menşe ve tekâmül:

İşletme hangi tarihte başlıyor,

Ekilen saha, toprağın yerleri ve ziraat tarzı ne zamandanberi göze çarpacak derecere tekâmül etmiştir?

50 senedenberi nasıl tekâmül etmiştir?

B. — Zenaat hayatı**1. Kasabanın zenaat listesi:**

Yalnızca kasabanın ziraat hayatı hizmetinde midir (demirci, sarraç, ilâh..)

Yahut en revaçta olan işleri temin ediyor mu (marangozluk, duvarcılık, ilâh..)

Kasaba halkından başkaları için de çalışıyorlar mı?

Eğer bu zenaatkârlar artık kasabada mevcut değilse, bu en geçer işler için kasaba halkı kime başvuruyor?

Zenaatkârların âletlerinin tavsifi. (30) senedenberi değişmiş midir? Görenek ve anane olarak hâkim unsurlar nedir? (Teknikleri.)

2. Kasabanın zenaatkârları var mıdır? (Terzi, kunduracı, ilâh..) müşterilerinin sahası nedir?

Eskiden başka zenaatkârlar var mıydı? Nelerdi? Bu zenaatlerin kaybolmasının zamanı ve sebebi nedir?

3. Bir zenaatte ihtisası var mıdır? (Çanakçılık, dericilik, saatçilik, gıda hususiyetleri) köyde inkişafının sebebi? Mıntakada inkişafının sebebi?

Terakki halinde mi, inhitat halinde midir? Niçin?

Mahallî, mintakavî, millî, beynelmilel mahreçler?

Satışlar hangi vasıtalarla yapılır?

İlk maddeler nereden gelir? Nereden ve kimin vasıtasile satın alınır?

Zenaatkârlar satışlar ve alışlar için aralarında anlaşırılar mı?

4. Zenaatkârlar köyün yerlisi midir?

Nasıl yetişmişlerdir? Çıraqları var mıdır? Çıraqlar nasıl yetiştirilmiştir?

5. Zenaatkârlar mahallî veya millî cemiyetlere dahil midir?

Hangilerine? Zenaat müsabakalarına, sergilere iştirak ederler mi?

C. — Ticaret hayatı**1. Köyün tüccarlar listesi:**

a) Küçük yiyecek en geçer mahsuller ticareti (bakkallık, pazar, ilâh..)

- b) Ziraî ticaret (hayvan ticareti, gübre ve diğer levazım ticareti.)
- c) Kasaba ticareti (moda, kundura)
- Müşterilerinin saha ve hududu nereye kadar yayılıyor,
2. Halk köy dışından hangi mahsulü tedarik ediyor? Nereden?
Seyyar ticaretin ne derecede mevkii vardır, (seyyar tüccar pazarları, çerçiler, ilâh...)
3. Tüccarlar köyün yerlisi midir? Değilse nereden geliyorlar?
Sermayelerini uzun müddet muhafaza ediyorlar mı?
Yaşama tarzları ve zihniyetleri köyün diğer halkından farklı mıdır?

D. — Sinaî hayat

- Mahallî sanayiinin listesi (kerestecilik, suculuk, ilâh..)
- Kullandıkları işçinin sayısı, gündelik,
- Orada niçin yerleşmişlerdir?
- Köyün ahalisinden işçi alıyorlar mı?
- İşçilerin tezgâhta çalışmadıkları zaman veya aynı zamanda ziraî vazifeleri de varmı?
- Mülk sahibi midir?
- Teşebbüs tek bir adama mı aittir?
- Yoksa köy halkından müteşekkil bir cemiyete mi aittir?
- Yabancı (yani başka köy veya şehirden) bir cemiyete ait midir?
- İşçilerin zihniyeti köyün diğer halkından farklı mıdır?
Niçin?

II. Aile hayatı

- Maddî hayat:
- Günün geçişi: Yemek, iş, dinlenme. mevsimlere göre bunların değişmesi.
- Nasıl besleniyorlar?
- Satın alınan veya istihsal edilen mahsuller? Alelâde içkiler.
- Umumî bütçe: Gıda, elbise, âletler, eğlenceler,
- Mânevî hayat:
- İş dışında umumî hayat nasıldır (boş geçen günler, günün boş zamanları, ilâh..)
- Ana babanın otoritesi. Nasıl tezahür ediyor?

Çocuklar ana babanın yanında kalıyorlar mı? Ayrıldıktan sonra, ne gibi rabitaları muhafaza ediyorlar? Aile an'aneleri.

Fikrî hayat:

Gazeteler,

Meslekî veya popüler mecmualar, kitaplar,

Bir aile kütüphanesi var mı?

Radyo.

Dinî hayat:

Dinî bir muhit intibası var mı? (ibadet şekilleri ,evliya kıssaları, dinî kitaplar),

Müşterek düalar,

Köy camiine devam (ekseriya hangi yaşlarda?)

Dinî ve sihrî itikadın arta kalanları,

Umumî bakış-

Aile babasının vaziyetine göre aile itiyadlarında farklar görülüyor mu? (Köy mülk sahipleri, ziraî işçiler, zenaatkârlar, tüccarlar, tezgâh işçileri),

Bu itiyatlar 30 senedenberi değişmiş midir? Hangi sebeplerden?

III. Asıl köy

1. Mecmuu:

Köyün inkişafı hakkında yapılan faraziyeleri harita üzerinde kontrol etmek şekli nasıl izah edilir? (yol köyü, sığınak köyü, ilâh..)

2. Binaları (karakteristik resimlerle),

Cami- Eskiliği, yerine bir başkası kaim olmuş mudur? Memlekete mahsus bir üslûbu var mıdır? Meydanda mı yolda mı kurulmuştur?

Köy konağı: Diğer evlerden ne hususta ayrılıyor? Eskiliği?

Mektep: Yeni mi? Muhtelit mi? Sundurması, bahçesi var mı?

Hâl veya pazar yeri: Mevkii - köyün plânına nazaran -

Mezarlık: Harap mı? Tamir ediliyor mu? Ağaçlığı var mı?

En eski tarihleri, şimdiki hali.

3. Tıp ev-

a) Köyün tipik evlerinden birini gösterin. (Eğer birkaç tip varsa hepsini gösterin): Umumî silueti ,büyüklüğü ve vaziyeti, kapıları, avlusu ve mütemmim kısımları, inşa maddeleri, bilhassa damın yapılışı (kroki ve tasvir)

- b) Evin inşasındaki hâkim hedef: Ziraî istismar için, tezgâh için, ticaret için, sanayi için, sadece ev. İklima intibak ettirmek için mimarın düşüncesi: Yağmur, rüzgâr, güneş. Mimarın mülk sahibinin maksadı hayat tarzına karşılık olarak seçmiş olduğu hususî vaziyetler.
- c) Tipin eskiliği ve muhtelif devirlerde bu tipin geçirdiği istihaleler: Dam, kapılar, tevsiat, ilâh.
- d) Malzeme: Kullanılan bütün malzeme mahallî itiyada uygun mudur? Değilse niçin?
Mutad malzemenin kullanılmasındaki sebepler.
- e) Umumî plân: Blok halinde ev, yahut avlu halinde ev.
1. Aynı dam altında toplanan bütün unsurlar (oturulacak kısım, asıl bina, hangar, hayvanlara ait kısım...)
 2. Dizi halinde, sıralanmış münferit binalar,
 3. Bir avlunun 2, 3 veya 4 tarafını işgal eden ayrı binalar (istismarın ehemmiyetine göre değişiklikler),
- f) Asıl mesken: Mühim midir yoksa kasden diğer binalara nazaran ihmal edilmiş midir?
Bina parçaları ve bir binadaki nüfusun sayısı,
Aile nerede toplanıyor (mutfak, başlıca oda, tahtadan bir parmaklıkla ayrılmış olan hayvanların ahır). Ocak, yakılış tarzı ve yakacak maddeler,
Mobilye, tenvirat, duvar tezyinatı ve evin diğer eşyası,
- g) Esaslı bina: (Ahır, buğday anbarı, yulaf anbarı, mısır kurutacak yer, kiler, ilâh..)
- h) Eve bitişik olan diğer kısımlar:
Kümesler ,
Bir binaya muttasıl küçük bina, çardak,
Güvercinlik,
Bahçe (yemiş bahçesi),
Bostan,
Kovanlar,
Evdeki zevk eşyası:
— Sıhî alâka,
— Tezyinat ve sanat alâkası,

IV. Köy hayatı

Demografi:

(Belediyenin nüfus kayıtlarına müracaat),

Köy halkının sayısı:

Asıl köyün sayısı,

Köyden ölenlerin sayısı,

Doğuş, evlenme, ölüm sayısı (senelik),

Bir yaşından küçük çocukların ölüm sayısı,

Ziraî işçiler, mülk sahipleri, zenaatkârlar, tüccarlar ve tezgâh işçileri için doğum ve ölüm nisbetlerinin grafikleri,

Çocukların nüfusa şimdiki nisbeti (10 yaşına kadar),

İhtiyarların şimdiki nisbeti (60 yaşından itibaren)

Ev başına çocukların sayısı. Alçalıyor mu? Niçin?

10 senedenberi boşanmaların sayısı,

20 senedenberi?

Bazı yerli köylüler köyü kat'î olarak terk ediyorlar mı?

20 senedenberi ne kadar kimse terketmiştir?

Terkedilen çok ev var mı?

İşin mevsime göre değişmeleri nüfusta bir hareket doğuruyor mu?

İşin en yüksek devirlerinde yabancı işçilere baş vuruluyor mu?

Ahaliden bazısı köy dışında çalışıyor mu? Nerede?

Nekadar gündelikle gidip geliyor?

Nekadarı haflatık kalıyor?

Bir mevsim için ne kadar kalıyor? Nerede? Hangi işle meşgul oluyor?

Köyde gelir sahiplerinin sayısı,

Memurların sayısı ve listesi,

Memlekette yerleşen yabancıların sayısı, tabiiyetlerini yazınız.

Tabiiyetini değiştirenler var mı? Niçin?

Hangi içtimaî sınıfa mensupturlar (çiftçi, ortakçı, işçi, "amele")

Umumî hizmetler:

a) Su: Nasıl getiriliyor? Nasıl dağıtılıyor? Bol mudur, yazın da bol mudur?

Umumî yıkama yerleri: Teşkilâtı, eskiliği,

b) Sağlık koruma: Pisliklerin kaldırılması, gübreler, ilâh. Sokakların temizlenmesi?

Kuyular: Yapılışı, muhafazası,
Sağlık koruma teftişleri,

- c) İnzibat: Otlak bekçiliği, nahiyenin jandarması, daima müdahaleye mecbur oluyor mu, ne hususlarda?
Jandarmanın müdahale etmediği diğer mahalli inzibat tedbirleri nelerdir?
- d) Posta telgraf dairesi, köy müvezzi, telgraf muhaberesi.
- e) Nakliyat, şimendifer, otobüs, kamyon, kamyonet, araba, yaylı, kağıt,
- f) Hastaların, ihtiyarların hastahaneye nakli.

İktisadî hayat:

Köyün bir pazarı var mı?

Eskiliği? Elli senedenberi geçirdiği tekâmül?

Pazarın hususiyetleri var mı? Oraya uzaktan geliyorlar mı?

Aksi halde mahsullerin mübadelesi için köy hangi kasaba veya şehire bağlanıyor? O zaman hangi nakliye vasıtaları kullanılıyor?

Şunlar var mıdır?

Ziraî bir kredi,

Başka bir kooperatif veya kasaba kooperatifi ile iştirak,

Alım ve satım sendikası,

Silolar (veya en yakınla)

Bu hususta köylüler ne düşünüyor?

Köye seyyar tüccarlar (çerçiler) sık sık geliyorlar mı?

Hayvan tüccarlar ile doğrudan doğruya alım satım yapılıyor mu?

X *İçtimâî hayat:*

Ahalide muhtelif içtimâî katagorilere mensup olmanın şuuru var mıdır, yahut hiç değilse işleri birbirinin aynı olmadığı için farklaşmak şuuru uyanmış mıdır? Bu farklar nasıl ifade edilir.

Başka insanlara ne gibi hizmetler yapıyorlar? İşleri için, uğradıkları zorluklara, yangınlara, hastalıklara, ilâh.. karşı ne gibi karşılıklı yardımda bulunuyorlar?

Köyün buluşma yerleri (meydan, kahve, belediye, köy odası, ilâh..)

Buluşma vesileleri: (Pazar tatilleri, iş saati dışı, pazar, panayır, düğün)

Çalışma saatlerinde kahveye devam edenler var mı? Ne kadar?

Kahve hangi aylarda daha kalabalıktır? Niçin?

Nüfuzlu şahsiyetler: Muhtar, doktor, hoca (öğretmen), belediye reisi ve kâtibî, mülk sahibi, büyük çiftçi, avukat (bunlardan hangileri varsa ehemmiyetleri sırasile) tesirleri ne şekilde görülüyor?

Aralarındaki münasebetler, mıntakanın ihtiyaçlarile alâkaları: Ziraî politika, içtimaî sınıflar, ilâh..

Hasbî cemiyetler: Musîki, spor, meslekî cemiyetler.

Gerek siyasî iktidarlar, gerek belediye vasıtasile, gerekse bizzat ahali yardımile köyün hayatını ıslah için ne gibi tedbirler alıyorlar ve teşebbüslere giriyorlar?

Siyasî hayat:

Siyasî parti ile alâka derecesi, nüfuzlu kimselerde ve halkta bu alâka derecesi ne nisbette dir?

(Köyden çıkan mebus, parti mutemedi, belediye meclisi âzası, ilâh. var mı? Hangi işle meşguldür? ve köydeki nüfuz derecesi nedir?)

25 senedenberi siyasî alâkada ne gibi değişiklikler farkediliyor?

En çok okunan siyasî gazeteler hangileridir? Sırasile,

Köyde halkevi, ilâh. gibi teşekküller var mı? (yoksa halk odası bu vazifeyi ne dereceye kadar görüyor?)

Dinî hayat:

Dinî alâkaların devam derecesi?

Batıl itikatlar, sihir, ilâh..

Dinî nikâh,

Camilere devam ve eski tarikat bakiyeleri,

Evvelce toplanan malzemenin terikibi,

VI. Memleketin umumî hayatında: Köyün yeri

Küçük mıntaka mikyasında köy bir nevi cezb merkezi midir?

Gidip gelme vasıtaları: Yol, şimendifer, nehir, patika, araba, otomobil, kamyon, kağrı, ilâh..)

Köye giren ve köyden çıkan eşya:

Her sene köyden hangi ziraî ve sınaî mahsuller çıkıyor? Miktarı?

Köye hangi mahsuller giriyor? Artmaya doğru mu gidiyor? Eksilmeye doğru mu gidiyor?

Köyde mühim pazar ve panayırlar veya köyün bağlandığı en yakın kasaba ve şehir panayırları hangileridir. Köy satıcıları muhtelif kasaba panayırlarına dağılıyor mu? Birinde temerküz ediyor mu?

Mahsulü doğrudan doruya gelip toplayanlar var mı? (Yerli tüccar ,ecnebi tüccar ,inhisar)

Mıntaka umumî hizmetlerle münasebetler:

Köy, vilâyet veya kazanın ziraat idaresile münasebette midir?

Sular ve ormanlar idaresile münasebette midir?

Köprüler ve yollar idaresile,

Rasathane merkezile münasebeti,

Sihhat ve içtimaî yardım idaresile münasebeti ,

VII. Mahallî tarih

1. Tarihî izler:

Muayyen bir içtimaî hale, ziraî bir rejime delâlet eden izler, kale, cami, mabed, harabeler, eski yollar.

2. Kasabanın tarihi:

Ne zaman kurulmuştur, kimin tarafından, hangi şartlar altında?

İnkişafın başlıca merhaleleri, eski zamanın hayatına dair neler biliniyor,

Tarihî vakıaları, meşhur adamları zikretmek, ilâh.

1875 (1293), 1908 inkılâbı, 1918 (Cihan harbi' ve 1919 (İstiklâl) harplerinin tesirleri, Cihan harbi ve İstiklâl harbinin yakın tesirleri nelerdir? Bu harpteki köyün zararları nedir? Buna ne gibi tedbirler alınmıştır?

3. An'ane ve folklor:

Mahallî lehce ve mahallî tabirler,

Memleket halkının an'anevî bilgisi,

a) Mazi hatırası ve efsanevî izahlar (ihtiyartar memleketin menşe'i hakkında ne diyorlar. Efsanevî şahsiyetlere, mühim felâketlere, istilâlara, iyi ve fena senelere ait hatıralar.)

b) Amelî bilgi:

Nebatların ve taşların kullanılması (bunlara atfedilen sihrî kıymetler) = Bunlara ait mahallî halk hekimliği (Ampirik ilâçlar) zaman hakkında tefeüller, bahçıvanlık ve hayvan yetiştirmeye dair an'anevî bilgiler,

Halk hikmeti:

Hayat ve ölüm hakkında fikirler, ahlâk, vazife, şeref, saadet fikirleri, iş içtimaî adalet telâkkisi (vecizeler, ata sözleri, âdetler),

Halk itikatları:

A) Halk ibadetleri (mahallî evliyaya ait an'aneler, onların iktidarına ait hikâyeler - bu nevi ibadetlerin şekli - ölümlere ibadet, mezarlara dua ve adaklar, ölümlere ait batıl itikatlar),

B) Halk sihri (falcılar ve tefeüller - büyücüler - hayvanlar üzerinde tesiri, menşei, sihri olan şeyler: (Muska ,ilâh.)

Halk sanatları:

Resim sanatı, elbiseler, halk tezyinat işleri,

Ses sanatı: (şarkılar ve musiki)

Danslar: Mahallî münferit ve toplu oyunlar,

Hikâyeler, masallar, efsaneler,

İçtimaî hayat:

A) Muhtelif yaşlara ve hayatın mühim devirlerine ait âdetler (doğum ve ilk yaş, nişan ,evlenme, ölüm ve cenaze merasimi),

B) Nezaketin haricî tezahürleri, komşuluk münesebteleri,

C) Halk bayramları, senenin muhtelif devrelerine ait merasim ve âdetler (dinî günler, bayramlar, kandiller, millî bayramlar, donanmalar ve bunların mahallî hususiyetleri),

D) Boş zaman ve dinlenme (mahallî oyunlar, vakit geçirme vasıtaları' son senelerde halk vakit geçirmek için ne yapıyor?

VIII Tipik köy

Anket bitince tipik köylüleri gösteren karakteristikler işaret edilir. Bazı köylüleri gösteren resimlerle anket tamamlanmalıdır.

Köyün umumî organizasyonu - Binalar ve âbidelerin hususiyetleri - evlerin iç ve dışının tanzim ve tertibini - köyün tarihi, iktisadî, artistik, siyasî ve dinî hayatının başlıca hususiyetleri - bütün bu izahat köylünün karakteri ile izah edilir ve karşılık olarak onun üzerine tesir eder.

İÇTİMAİ ANKET SUAL CETVELİ (1)

Sual

1. Köyün mıntakası, adı,
2. Onu muhit olan köyler hangileridir?
3. Köyün karakterleri, şu noktalardan:
Toprak altı,
Toprağın ârızaları,
Toprak,
İklim,
Atmosfer tesirleri,
Mevsimler,
Suların rejimi,
Nebat ve hayvan mahsulü (kendiliğinden olan),
4. Köyünüzde ziraî işin umumî karakterleri nedir?
a) Sırf çobanlık (otlak)
b) Asıl ziraat,
c) Orman kesimi
d) Yabancı meyve toplamak veya balık avlamak
5. Maden ve sanayi işletmeleri de var mıdır. Ve ehemmiyetleri ne kadardır?
6. Köyünüzde esash ziraatler, arızî ziraatler nelerdir?
7. Toprak işletmesinin mutat tarzı nedir?
a) Bizzat mülk sahipleri tarafından mı, ailelerinin, hizmetçilerinin veya gündelikçilerinin yardımı var mıdır?
b) Çiftlik usulü: Çiftçiler nereden geliyorlar (yarıcı) aslen memleketli mi yoksa komşu memleketten mi geliyorlar, kiralaadıkları başka bir yerin aynı zamanda sahibi midirler.
c) Ziraatte ortakçılık: Çiftlik usulünün aynı sualler: Nereden geliyorlar? Ne kadar ve nasıl ücret veriliyor? Tasarruf yapıyorlar mı? Sonra ne oluyorlar?

(1) Paul Roux'nun Précis de Science sociale'inin sonundaki anket cetveline göre tanzim edilmiştir

8. Bu muhtelif işletme tarzları köylerde müşterek mevcut mudur ve hâkim tarz hangisidir? Her zaman böyle mi idi? Veya ne zamandanberi böyle idi. Bu hâkim vaziyeti ne gibi sebeplere atfediyorsunuz?
9. İşletmenin en bol sahası hangisidir? Nereden itibaren ziraî işle kendi kendisine kifayet edebilir?
10. Toprakların genişliği kâfi gelmeyenler aileye zarurî gelebilmek için ne gibi ziraî saiklere müracaat ederler? Daha mühim işletme şekillerine sahip olan komşu mülk sahiplerinde gündelikçilikle çalışılır mı? Küçük toprak ocakcılığı ve imal işleriyle uğraşırlar mı? (Taş ve kum ihracı, küçük tahta eşya yapılması, ilâh...)
11. Satıştan gelir getiren ziraatler hangileridir?
Aile ve hayvanatın istihlâk ettiği mahsullerden mümkünse bunları ayırınız. Bu gelirin ehemmiyetini, ve inkişafına saik olan sebepleri işaret ediniz? İhracat memleketi, ilâh..
12. Satış için yapılan ziraatin inkişafına saik olan
 - a) Toprak altı
 - b) Toprak
 - c) İklim
 - b' Coğrafi vaziyet nedir?
13. Köyünüzün sahip olduğu nakliyat, gidip gelme vasıtaları nelerdir?
a) Deniz, b) Nehir, ırmak, c) Kanal, d) Yol, e) Şimendifer yapıları eski mi yeni midir? Mıntakanız ticaretine ne kadar tesir etmişlerdir. Köyünüzün diğer mıntakalarla teması getirmek suretile iktisadî, fikrî ,ahlâkî noktadan bir tesiri oldu mu?
14. Memleketinizde çok nüfuzlu aile var mıdır? Çocukların en çok miktarı nedir? Köyünüzde doğum artıyor mu eksiliyor mu? Sebepleri? Ana babanın şartlarına ve içtimaî sınıfına nazaran çocuk sayısında fark görülüyor mu?
15. Baba ve ana ile beraber yaşayan evli çocuklar var mı? Aynı ocağa beraber yaşayan evli veya bekâr birader, hemşire, amca ve halalar var mı?
16. Ana-baba ve çocukların mutata münasebetleri nedir?
a) Baba velâyeti cari mi ve hürmet ediliyor mu?

- b) Ne yaşa kadar çocuklar ana-babanın himayesinde kalıyorlar?
- c) Bunu gündelikle mi yaparlar, gündeliksiz mi?
- d) Ana-babadan ayrıldıkları zaman ne yaparlar? Gündeliklerini ana-babaların tamamen veya kısmen verirler mi? Ve ne yaşa kadar?
- e) Memlekette yerleşirler mi ve nasıl?
- f) Memur olmağa çalışırlar mı ve hangi?..
- g) Mirastan bir hisse alırlar mı? Yoksa muhaceret mi ederler? Umumiyetle muvaffak olurlar mı? Sonra memlekete dönerler mi? Orada ne yaparlar? Tesirleri nedir?
17. Köyünüzün vasatı bir mülk sahibi, çiftçi veya ortakçı ailesini misal olarak alıp bize evvelâ ailenin şimdiki tertibinin tablosunu veriniz.
Baba, ana, çocuklar şimdiki iştigalleri ve zahiri refah dereceleri.
Sonra maziye giderek baba ve soyadları hakkında izahat veriniz:
Meslekleri ne idi, çok çocukları var mı idi? Diğer çocukları ne yaptı? ana-babaları ne oldu? Şimdiki halde nasıl yaşıyorlar? Nihayet asıl aileye gelerek: Çocukları ne yapıyorlar, ve ne olmak istiyorlar? Hangi mesleğe yerleşmek istiyorlar?
18. Köyünüzde malların bölünmesi, umumiyetle nasıl yapılır? Bütün çocuklar arasında müsavi olarak mı, yoksa onlardan biri üstün müdür?
Gayrimenkul mallar çocuklardan birisine bırakılarak mirasın parçalanmasına mâni olunur mu? Çocuklar üzerine yerleşmek için...
19. İzdivaç hususî vaziyetler doğurur mu?
a) Geç yaşda mı evlenirler ;veya bilâkis evlenenlerin yaşına nazaran normal midir?
b) Nişan uzun sürer mi? Hususî merasimi var mıdır?
c) Çocuklar zevce veya zevçlerini serbestçe seçerler mi? Yoksa ana-babanın reyine mi tâbidirler?
20. Tanıdığımız diğer mıntakalarda cereyan edenlerden farkı itibarile kendi mıntakanızın karakteristiğini yazınız.
a) Gıda
b) Ocağa yerleşme

- c) Elbise,
d) Sıhhat
e) Ailenin istirahati.
21. Bir işçi ailesinin bütçesini yazınız.
a) Varidat, mahsulün kıymeti ve aile azasının iş değeri. Tabiaten sarfedilen mahsulün kıymetile satılan mahsulü ve ailede biriktirileni ayırınız.
b) Masraf, müteakabil nisbetlerini işaret ediniz.
c) Varidat masraftan fazla mıdır; ve bunu nasıl kullanıyor?
22. Müşahede ettiğiniz aileler için vasatî bir tip alınız (fakat bu ailelerin yanında en zenginleri de yazınız.) Bu ailelerin yanında en zenginleri de yazınız.) Bu ailelerin ehemmiyeti nedir? Umumî hayattaki rolleri? Küçük gündelikçi kullanıyorlar mı? İş bizzat büyük mülkiyet sahibi tarafından mı idare ediliyor? Mülk sahibi kendi toprağında mı oturuyor?
23. Umumî bir tarzda köyünüzün fikrî seviyesi nedir? Okumamış ve okumuş nisbeti?
24. Dinî his inhitat halinde mi, derin mi sadece an'anevî mi? Onlarla diğer din mensuplarının münasebetleri?
25. Meskenler kasaba halinde birikmiş midir, veya obalar halinde dağınık mıdır?
Ailelerin komşuluk münasebetleri nedir?
Ziraî işlerde aileler arasında müteakabil yardım var mı ,yok mu?
Hangileri ve ne şartlar altında?
26. Köyünüzün halkı, aralarında cemiyet kurmak ve toplanmaya kabiliyetli midir, yoksa az kabiliyetli midir?
(Ziraî sendikalar, kooperatif, hayır cemiyetleri),
27. Hükûmete ve mahkemelere müracaata mütemayil midir? (ne kadar?)
İdarî iş arayanlar çok mudur (ne kadar?) Siyasî mücadeleler aile mücadelesi halinde midir? Halk siyasî mücadeleden hararetlenir mi? Ve alâka nedir?
28. Köyünüzün halkı üzerine komşu şehir veya şehirlerin tesiri sizce nedir?
29. Devletin, harplerin, ilâh. tesirleri nedir?
30. Köyünüz hakkında umumî takdir: Mazisi, istikbali.

AHMEDİYEDE DOKUMACILIK

Tetkik edenler: Sami Gürtürk, Cavit Oz, Rahmi Taşcıoğlu, Halil Ayhan, Kemal Erkan (Yüksek öğretmen okulu Felsefe talebeleri).

Türkiye dokumacılığı — Dünya buhranının Türkiye ve ona benzer memleketlerin küçük sanayi hareketleri üzerinde bazen müsbet bir rol oynadığı görülmektedir. Günün aktüel bir meselesi halini alması dolayısıyla tetkikine giriştiğimiz bu mevzuun ancak çok küçük bir cüzünü, o da tasvirî mahiyette olacak surette ele almış bulunuyoruz.

Ahmediye'deki dokumacılıktan bahsetmeden önce Türkiye dokumacılık mıntakalarını işaret edelim. Türkiyede dokumacılık münhasıran Denizli, Kastamonu, Rize, İstanbul, Burdur, İsparta, G. Antep, Merzifon, Kars, Karaköse, Mardin ve Van vilâyetlerinde temerküz etmiş bulunmaktadır. En mühim iptidaî maddeyi pamuk ketenin teşkil ettiği görülüyor. Buna mukabil dokuma cinsleri pek mütenevvidir.

Türkiye dokumacılığının son seneler içindeki verimini şu iki rakam pek belîğ bir şekilde göstermektedir: 1939 da neşredilen bir kitapta (1) tezgâh sayısı 25.30 bin olarak tahmin ediliyor. 24.11-942 tarihli gazelelerde neşredilen bir tebliğ tezgâh sayısını 143,706 olarak göstermektedir (2).

Bu artışın sebeplerinin harbin doğurduğu iktisadî güçlüklerden ileri geldiği söylenebilir.

1920 - 39 yılları arasındaki artışa bir misal olarak gösterebileceğimiz Buldan'da tezgâh sayısı şu şekilde bir tahavvül göstermektedir:

Millî mücadelede	1000
1929 da	600
Bugün	2000 (Küçük Sanat Meseleleri adlı kitaptan)

(1) Küçük sanat meselesi, Samed Açoğlu.

(2) Bu tezgâhlardan 45,716 sı meslekî mahiyette olup, 97,730 u da aile ihtiyaçları için çalışmaktadır. Umumî yekûna, sayısı 15,499 u bulan halî ve kilim tezgâhları da eklenirse tezgâh sayısı 160 bine yaklaşmış olacaktır.

Gümrük ve kontenjan rejimi, garbî Anadolu'daki dokumacılığın inkişafında müsbet roller oynamıştır. Buna mukabil G. Antep civarındaki dokumacılığın kaçakçılık hareketleri karşısında gerilediği görülmektedir.

AHMEDİYE: Bugün İstanbul'da dokumacılık muhtelif mıntakalardan birini teşkil ediyor. Bu mıntaka dokumacılığı hakkında tafsilâta girmeden önce menşei, safhaları ve örf ve merasimleri hakkında malûmat verelim.

Kendisiyle konuştuğumuz Ömer Efendi adlı ihtiyar bir dokumacıdan tesbit ettiğimiz notları şu başlıklar altında sıralamak kabildir:

A) Vaktiyle İstanbul'da mevcut dokumacılık neveleri:

1) Çini tülbentçiler: Yüz seneden fazla bir zaman oluyor ki bu sanat sona ermiştir. Vaktiyle bunlar Atmeydanında oturur, saraylar için tülbentler dokurlardı.

1) Sandalcılar: Üsküdar'da oturur, muhtelif ipekli kumaşlar imal ederlerdi. Bunları padişahlar himaye ederdi. Münhasıran saray için çalışırlardı. Bazan bunların işlerini kadın tacirler evlerde satarlardı. Padişahlar bu sandalcıları kendileri getirttiği için onlara Hil'at verirlerdi. Bunların bakiyeleri Hereke fabrikasına usta olarak gönderildiler. İpekleri Çin'den gelirdi. Kadınlar da memleket dahilinde ona benzer bir şekilde iğirirlerdi. Takriben 50.60 sene evvel Avrupa malının girmesiyle bu sanat durmuştur.

3) Peştimalcılar: Selânikten getirtilen bu sanat erbabı Kırkeçme hanında otururlardı ve gelir gelmez kalfa muamelesi görürlerdi.

4) Havlucular: Bunlar da gelir gelmez kalfa muamelesi gören Bursadan getirtilme sanatkârlardı. Bugünkü havlucular bunların bakiyeleridir.

5) Filikacılar: Draman hanında çalışan bu sanat erbabı hilâli gömlek - pembe bez ismi verilen ipekliler dokurlardı. O zaman filikacılar denilen padişah kayıkçılarına ipekten elbiselik işlerlerdi. Ayrıca Tunus ve Cezaire kadar ihracat yaparlardı. Hattâ bir zamanlar bu ihracat Parise kadar uzanmıştır. İhracat üzerinde kadınların sarayla ve konaklarla tesis ettikleri temas mühim rol oynardı. Bilhassa Azime Molla isimli bir ihracat taciri sefarethanelere ve saraylara kadar gider bu malları teşhir ederdi. "Ben bu kadın vasıtasıyla İngiliz sefirinin hanımına matemlik işlemiştim".

B — Ahmediye dokumacılığının menşei: Ahmediyedeki doku-

macılar vaktiyle Sultanahmette Atmeydanında imiş. Kabasakal yangınına müteakıp Ahmediye'ye nakletmişler. Bu suretle buranın ismi de Atmeydanı olmuş. Burada mevcut Yeniçeri kışlaları Yeniçeriliğin ilgası üzerine topa tutulduktan sonra bu mıntaka İstanbulun iskân mıntakası haline gelmiş. Buraya gelen Ermeniler dokumacılığa ehemmiyet vermiş ve onu teşhir ve metetme gibi yollarla ihya etmişler. Bununla beraber sanat doğrudan doğruya Türklerin eseridir ve esasen Ermeniler küçük bir azlıktan ibarettiler. Nitekim Karamürsel fabrikasının inşasında yirmi kadar Ermeni usta buraya çağırılmışsa da hiçbir iş yapamamışlardır.

Ermenilerin çekilmesi üzerine açılan boşluğu zamanla Anadolunun Denizli, Saray, Babadağ, Boldan ve Bitlis gibi mıntakalarından gelen Türkler doldurmuşlardır.

C — Teşkilât:

a) Dokumacılar arasında üç derece vardı. Ustalar, kalfalar ve çıraklar. Usta olabilmek için mutlak olarak bir gedik lâzımdı. Ustalar da üç sınıftı. En kıdemli olanlar 45 kalem işlerdi. İkinci derecede olanlar 40 kalem işlerlerdi. 35 kalem işliyen üçüncü derecedeki ustalarsa henüz usta olmuş kimselerdi ve bunlara yeni ustalar denirdi. Ustalar Loncalarda oturdukları zaman kademe sırasına riayet edilirdi. Her Loncanın ayrıca bir de kâhyası vardı. Kâhya ile ustalar arasındaki münasebetleri tesis için bir nevi mübaşirlik vazifesini gören "Yiğitbaşı"lar vardı. Kalfalarla ustalar ve kâhya arasındaki münasebeti Yanbastı ismi verilen ve kalfalar tarafından seçilen kıdemli bir kalfa temin ederdi. Yanbastı aynı zamanda kalfaları temsil ederdi. Kalfa olmanın lüzum gösterdiği bazı merasim vardı. Çırak olmak ise hiçbir şeye tâbi değildi. Sanata yeni giren ve kendisine çok az para verilen çocuk ve gençlere çırak denirdi.

b) Sanatta yükselme ve merasimler: Sanatı öğrenen çıraklar kalfa olmak istedikleri zaman evvelâ Yanbastı'ya gider, fikirlerini açarlar, o da onları tecrübe eder. Eğer kalfa olacak kabiliyette bulursa lonca heyetine çırağın arzunu ve liyakatini bildirir. Senede bir defa çırakların kalfa olması için muayyen bir gün vardır. O günün arifesinde çırak sabahleyin erkenden ustanın mangalını yakar, cezveyi sürer. Pişirdiği kahveyi ustaya götürür ve önünde el bağlar. Usta ona muhtelif nasihatlerde bulunur. Çıraklar kalfa

olmak için yolluk (1) denilen muayyen bir parayı loncanın kasasına yatırmıya mecburdur. Bu paralar merasimlerde yapılan masraflar için sarfedilir. Biriken kısımdan ihtiyacı olanlara avans verilir. Para işleriyle kıdemli ustalar uğraşır.

Kalfaların usta oluşu da aynı şekilde bir merasime tâbidir. Arzu, Yiğitbaşı vasıtasıyla bildirilir ve ustanın karşısına giderek el bağlanır. Ustanın “ne istiyorsun?” şeklinde sualine “ustalığı-mı” diye cevap verir. Şu var ki kalfanın usta oluşunu bütün diğer ustaların da tasvip etmesi lâzımdır. Bunu müteakıp merasime çıkarılır. Bu merasime sanatkârlarla alış veriş yapan kimseler de davet edilirdi. Usta olmak için yapılan bu merasime “Teferrüc” denilirdi. O gün bütün dükkânlar kapalıdır ve Teferrüc Cumaya tesadüf edecek şekilde üç dört gün devam eder. Kalfa ve usta çıkacaklar peştemal kuşanır. kâhyanın elini öper, sonradan kıdem sırasile diğer ustaların elini öpüp en aşağı başa oturururdu. Kâhya onu “Merhaba... usta” diyerek selâmlar, diğer ustalar da aynı şeyi tekrar ederler. Kalfa olacaklar ise Yanbastı ile beraber kâhyanın yanına gider, ustalardan sonra fazla olarak bütün kalfanın ellerini öper en aşağı başa otururlardı.

Mevlidî müteakıp yapılan bu merasimi muhtelif oyun ve eğlenceler takip eder.

c) Ahlâkî ve cezaî müeyyideler: Bir kimse fena ve hileli bir mal meydana getirdiği zaman erkân tarafından cezaya tâbi tutulurdu. Erkân usta başısının beğendiği bu mal erkân çavuşu tarafından herkesin görebileceği bir yerde teşhir edilirdi. Bir usta kalfa ve çıraklarına veya bir kalfa çıraklara fena muamelede bulunduğu zaman onu yolsuz ederlerdi. Buna Berrah derlerdi. Yolsuz ilân edilene kimse selâm vermez onunla konuşmazdı. Ona selâm verenler de yolsuz edilirdi. Yolsuz edilenler bütün loncanın af ve merhametini temin etmiye mecburdurlar. Ustalardan birisi bu toplantıda onu kesivermeli dese kesmek caizdir. Ustalardan biri affı için ricada bulundukça Berrahın affı gayrikabildir. Şüphesiz yolsuz edilenler affedilinceye kadar işlerinden uzaklaştırılırlardı.

d) Teşkilâtın yıkılışı: Bu teşkilât her şeyden önce toplantılarla takviye edilen inançlarla yaşıyordu. Sultan Hamid zamanında bu nevi toplantılar yapılamaz oldu veya müşkülâta uğradı. Diğer taraftan cezaî hükümleri hükümetin himayesi meşrulaştırıyordu.

(1) Çıraklardan 50-60, kalfalardan 300-400 kuruş arassında alınan para.

Şüphesiz bu da kalmadı. (Ermeniler bu merasimlere iştirak etmezlerdi.)

BUGÜNKÜ DURUM

CEMİYET VE KOOPERATİF: Bugün İstanbulda mevcut dokumacılar, dokumacılar birliği adı altında toplanmış bulunuyor. Fakat birlik zanaatkârlara mühim bir fayda temin etmediği için zanaatkârlar birlğe yanaşmıyorlar. Birliğe girmek için senelik kayıt ücreti vermeleri lâzımdır. Buna mukabil birliğin (diğer esnaf teşekkülleriyle birlikte) nihayet bir hastahanesi vardır. Ondan da istifade etmek pek müşkütdür. Bu sebeple dokumacılar daha çok kooperatifle münasebet halindedirler. 1926 da kurulan kooperatif 1932 de daha esaslı bir şekilde çalışmaya başlamıştır. Evvelce dokumacılar ipliği yabancı ellerden alır ve ekseriya bu ikinci ellere mamul eşya olarak satarlardı. İşte kooperatif bu ikinci elin hissesini dokumacılar kazandırmak gayesile kurulmuştur (dokumacılar kooperatifi, yazmacılar, çorapçılar ve trikotajcılardan ayrıdır). Yani kooperatif ticarî bir maksatla kurulmuştur. Dokumacı iptidaî maddeyi kooperatiften alır ve mamul eşyayı tamamen kooperatife teslim eder. Satış işi kooperatifin vazifesidir. Kooperatife ham maddeyi iktisat vekâleti temin eder. Ticaret vekâleti ise kooperatifi sadece mürakabe eder. Dokumacıların isteği ile kurulmuş olan bu müesseseye 417 kişi kayıtlıdır. Bu adede yevmiye ile çalışan işçiler dahil değildir. Yani kayıtlı olanlar yalnız tezgâh sahibi dokumacılarıdır. Bu adet gittikçe artmaktadır.

AHMEDİYE DOKUMACILARI:

Evvelce İstanbul dokumacılarının en kesif bulunduğu yer Ahmediyeye iken bugün diğer semtlerde temerküz eden dokumacı grupları meydana gelmiştir. Bununla beraber bu mıntaka İstanbul dokumacılarının umumî merkezi olarak sayılmaktadır. Zira sanatı öğrenmek veya herhangi sanat eşyası temin etmek için daima buraya baş vurulur. Fazla olarak iflâs eden veya işini bırakan her dokumacı âlet ve malzemesini burada satar. Bugün Ahmediyede (400) kadar tezgâh vardır. Bunlar, büyük bir kısmı evlerde olmak üzere ev ve dükkânlarda dağılmış bir durumdadır.

Türkiye dokumacıları hattâ İstanbul dokumacıları arasında zımnî bir iş bölümü vardır. Çünkü bir semtin imal ettiği şeyi diğer bir memleket hattâ diğer bir semt imal etmemektedir. Bu sebeple

Ahmediye dokumacıları bütün Türkiye dokumacıları arasında bir hususiyet arzederler. Çünkü İstanbulda yalnız onlar Bursa dokumacılarının işini daha iyi kalitede ve münhasıran perakendeciler için işlemektedirler.

DOKUMACI AİLELERİ :

Dokumacı ailelerinde görülen en bariz hususiyet mümkün olduğu kadar bütün ailenin dokumacılıkla bilfiil meşgul olmasıdır. Gerçi hepsi tezgâhta çalışmıyor. Fakat tezgâhla alâkalı birçok işler vardır ki bunları âdeta cins, yaş ve bilgilerine göre kendi aralarında takسیمetmektedirler. Sanat umumiyetle babadan oğula intikal etmektedir. Bu her çocuğun babasının sanatına intisap etmesini göstermez. Yani umumiyetle çocuklar babalarının sanatını öğreniyorlar; bununla beraber muhtelif sebeplerle o sanatla iktifa etmiyorlar. Bilhassa Lise tahsili yaptıktan sonra memuriyete geçiyor veya yüksek tahsile devam ediyorlar. Şurası şayanı dikkattir ki memur olmadığı veya yüksek tahsil yapmadığı halde diğer bir sanata çalışan hemen hiç yok gibidir. Yani aksi halde mutlaka dokumacı olarak kalıyorlar. Çocuklarla aile şefleri arasında ücret münasebeti hiç bir suretle tayin edilmiş değildir. Umumiyetle babalar çocuklarına - bilhassa erkek çocuklarına - kendi isteğine, veya çocuğun ihtiyacına, yahut da onu sanata teşvik arzusunun derecesine göre para vermektedirler.

Dokumacılar sanatlarını seviyorlar, diğer sanatlardan üstün olduğuna inanıyor ve bunu müdafaa ediyorlar. İşte çocuklarının sanatta kalmalarını istemelerinin yegâne sebebi!

Anadoludan gelip bu mesleğe intisap edenler de vardır. Bu intisabın iki mühim sebebi var. Biri sanatın çabuk öğrenilmesi, diğeri de gelirin fazla olmasıdır. Bununla beraber hakikî sanat-kâr olmanın çok daha başka şartlara tâbi olduğunu söylüyorlar. Bilhassa desen için bilgi ve görgü sahibi olmak gibi.

Kız çocuklar erkeklere nisbetle sanata daha çok iştirak ediyorlar. Erkekler bilhassa evlenme meselesinde sanat ve seviye mevzu bahis olacağı için bu sanata intisap etmekte tereddüt ediyorlar. Yani sanatı öğrenmelerine rağmen onunla iktifa etmek istemiyorlar.

Usta ve çırak münasebeti ise kat'î hudutlarla tayin edilmiş değildir. Esasen kısa olan çıraklık devresinden sonra bir müteakıl yardımlaşma devri derhal başlıyor. Bununla beraber usta, kalfa ve

çırak münasebeti daha çok an'ane ve ahlâka müstenit olmak üzere ahenk ve nizam içindedir. Bu ahenk hürmet, şefkat ve karşılıklı yardımlaşma şeklinde tezahür etmektedir. Bilhassa rekabetin yokluğu bu hali takviye ediyor. Şu var ki, umumiyetle hariçten gelenler süratle benimsemiyor. Ekseriya ücretli işçi şeklinde çalışan bu kimselere tezgâh sahiplerinin ihtiyacı olduğu içindir ki, onlar bu derece serbest olmaktadır. Bilfarz istediği gün işi bırakabilir ve hiçbir kayde de tâbi değildir.

Dokumacılık daha ziyade atölyeden aile işçiliğine doğru gitmek tedir. Çünkü bu suretle muayyen vergilerden kurtulmuş oluyorlar. Bir arada yaşamak ve karşılıklı yardımda bulunmak gibi sebeplerle birbirine bağlı olan bu sanatın işçi, patron ve aileleri arasında kavga ve bilhassa hırsızlık çok azdır. Eşya ve âletlerini açıkta bırakacak kadar birbirlerine emniyet etmektedirler.

NETİCE

Bu umumî hatlara bu suretle kısaca temas ettikten sonra sözü-müzü daha geniş tetkiklere bırakırken yaptığımız müşahedeye dayanarak düşüncelerimizi bildirmek isityoruz.

Görülüyor ki, dokumacıların ne sanatları ne aile tarzları ve ne de diğer durumları bariz bir hususiyet arzetmiyor. Aile ahlâkî, hukukî ve iktisadî bakımlardan mutavassıt Türk ailesinden bariz hatlarla ayrılmıyor. Sanatları da diğer yerli Türk sanatlarının inkişaf merhalesini aynen takip etmiş bulunuyor. Bununla beraber ilâvesi lâzım gelen kısımlar yok değildir. Hemen her evde görülen müşterek çalışma, karşılıklı yardımlaşma ve bir nevi iş organizasyonu bu aileleri diğer bütün aile tiplerinden ayırmaya kâfidir. Fakat asıl mühim olan nokta, bu halin yerli ve küçük sanatları kanaat-kâr yapması ve Avrupanın büyük endüstrisi karşısında korkusuz ve mukavim kılmasıdır. Bilhassa yerli kundura sanatlarında görülen bu hususiyeti dokumacıların aile tipleri takviye etmektedir. Henüz umumî iş hayatına büyük bir çokluk halinde girmemiş olan kasaba ve şehir kadınlarımız bu sanat vasıtasıyla evinde kalarak ve diğer kadınlık vazifelerini de aksatmadan erkeğine iş bakımından yardım etmektedir. İşte bu bir nevi fazla kudret dokuma sanayii için hayatını devam bakımından mühim bir âmildir.

Bu dokumacıların İstanbulda, üstelik İstanbulun içinde olmaları da ayrıca kayde değer bir noktadır. Zira bu suretle onlar Av-

rupa sanayiinin Türkiyedeki rolünü ve eserlerini en müsait pazar ve vitrinlerden görmek fırsatını kazanmaktadırlar. Böylece modern seyrini takip etmekle kalmıyor aynı zamanda âlet ve vasıtalarının da teknik tekâmülünü yakından ve bilfiil takip ediyorlar.

Bütün bu müşahedeler onlara aynı zamanda Avrupa sanayii ile rekabet arzu ve hırsını da vermektedir. Çok nikbince olan bu arzuların menşeinde iki büyük sebep vardır. Evvelâ maziden gelen bir sanat ihtişamının onları her an kuvvetlendirmesi. Genç, ihtiyar hepsi aynı şeye inanıyorlar; (Vaktile saray, sefarethane ve konaklar hep bizim el emeklerimizi giyerlerdi. Henüz de büyük bir takdir ve hayranlıkla. Üstelik ihracatımızın hudutları Yemenden Parise kadar uzanırdı. İpeklilelirimizi ise müstesna işler için Çinden getirirdik.) Şüphesiz bu inanç tekniğin kudretini ve büyük endüstrinin sermaye ve sürat bakımından olan azametini bilmemelerinden yahut ta bildikleri halde tasavvur edememelerinden veya kol kuvvetlerine fazla inanmalarından ileri gelmektedir.

İkinci ve daha mühim âmil ise son iki Dünya harbinin doğurduğu buhranın bu sanat üzerinde oynadığı müsbet roldür. Harpler sebeble yolların kapanması Avrupadan mal gelmesini imkânsız bırakınca yerli sanayi zarurî olarak kıymet kazanmaktadır. Yukarıda da işaret ettiğimiz bu hâdisi iki şekilde tezahür etmektedir. Bir yandan hükûmet asker, leyfî talebe, süpürkeci ve bekçiler için bu sanat erbabına kumaş ısmarlıyor. Diğer taraftan kendileri, başka membaı kalmıyan memleket ihtiyacına cevap vermeye çalışıyorlar. Şüphesiz mamul eşyalarının kıymetinde meydana gelen müsbet artış bütün bu hareketlerin esasıdır. Buna bir de Devletin yerli sanayii koruma karar ve teşebbüsünü ve bu teşebbüsün kooperatifleş-tirme, doğrudan doğruya iplik temin etme gibi neticelerini ilâve edersek bu sanatın istikbali hakkındaki nikbin görüşlerin esas sebepleri meydana çıkar.

Bununla beraber yanılma derecelerinin fazla olmadığını ilâve etmemek haksızlık olur. Ancak: Yıkılması lâzımgelen iki zihniyet vardır. Birincisi Avrupa eşyasının lâyük olduğundan fazla revaçta olmasını temin eden modâda garbe dönüştür. Bu zihniyet yıkıldığı ve yerine yerli malı sevme veya hiç değilse ona sağlamlık ve sade-güzellik gibi lâyük olduğu kıymeti verme kaim olduğu takdirde bu sanat daha uzun zamana kadar yaşar zannındayız. Yıkılması lâzım gelen ikinci zihniyetse memurun sanatkârdan üstün olduğuna inanmaktır. Bu inanç dokumacıların artmasını önüyor ve bu sebeple de

sanatta içten bir tekâmüle şahit olmak zorlaşıyor. Bu menfi tesirin gerçi taleple birçok alâkası yok, fakat işaret etmelidir ki arzın mükemmelliği de talebi arttırabilir. Bu ise dokumacıların çoğalma ve organize olması ile meydana gelecek bir yaratma işine bağlıdır. Aksi halde an'anevî kalmaya ve umumî tekâmülün azameti içinde bir gün mahvolmaya mahkûmdur. Nitekim 1939 harbinin doğurduğu buhranın verdiği hamle ile son model tezgâhları kullanmaya başlamış bulunuyorlar. Hem de zaruretle değil istihaleyi hakikaten benimseyerek.

Fakat asıl mesele daha başka cihettedir. Bugün her tezgâh ait olduğu kimseye, çalıştırdığı insanın gündeliği bir tarafa ayda yüz lira getirmektedir. Halbuki vaktile tezgâh başına on kuruş alamadıkları olurmuş. Bu mukayese gösteriyor ki, dokumacılık derhal küçük patronların doğmasına müsaittir. Fakat hükümet her insanın sahip olabileceği tezgâh adedini tahdit etmiş ve beşe indirmiştir. Dün çalıştırdığı işçiye yol veren ve mevcut tezgâhlarında ailesile birlikte çalışmaya mecbur olan bu insanlar işte bu sebeple tezgâh adedini arttıramamaktadırlar.

Diğer cihetten bugün tezgâhta çalışan işçi iki ve isterse, yani fazla çalışmak suretiyle üç lira gündelik temin edebilmektedir. Türkiyedeki umumî hayat seviyesile mukayese edilirse bu hal hariçte fena değildir. Buna rağmen ne işçi miktarı artmakta ve ne de tezgâh adedi; bilâkis malın kıymetlenmesi ve tezgâhın tahdit edilmesi işçilere yol verilmesine ve mevcut tezgâhta bütün ailenin çalıştırılmasına sebep olmuştur. İşte bütün bunların sebebi Türkiyede ihtiyaca kâfi iplik fabrikasının bulunmaması ve ipliğin dışardan getirtilmesidir. O halde son hükmümüz şöyle olabilir:

Bu sanatın inkişafı her şeyden evvel ve bilhassa bu buhran fırsatı ile iplik fabrikalarımızın inkişafına bağlıdır.

Buna bir de devletin yardımını ilâve etmek mümkün olursa verim büsbütün başka olabilir kanaatindeyiz.

CEZA EVLERİ ve İSTANBUL CEZA EVİNE DAİR BİR ARAŞTIRMA

Vazifeyi hazırlamak için istifade ettiğimiz eserler:

İstatistik Yıllığı, cilt 10.

Cezanın İnfazı. Yazan: Sahip Güran.

Suç İşleme: Müellifi: Lombroso.

İstanbul ceza evi kayıt defterleri.

Türk Ceza Kanunu.

Bay Sadi İrmak'ın Son Posta gazetesinde 26 mayıs 1942 tarih-
li nüshasında çıkan Alkol meselesi adlı makalesi.

Vazife üzerinde uğraşanlar

Malzeme toplayanlar:

Ali Seden, Kemal Sülker, Salâh Birsal, Salâhaddin Küçük, Şe-
rife Gülay, Naşide Ergüven, Rûveyde Günüşen, Müjgân Akalın,
Lûtfiye Gürsoy, Türkân Yenel, İhsan Dümer, Nazan Göknil, Feha-
met Tapkan, Nazire Güçer.

Vazifeyi derleyen ve grafikleri çizen: 2360 Fahir Onger,

Vazifenin tenkidini yazan, istatistikleri hazırlayan 2160 Ali
Seden.

CEZA EVLERİNİN UMUMİ TARİHÇESİ

Ceza evlerinin tekâmülü, cemiyetin suçlu hakkındaki telâkkisi
ile yakından ilgili ve ona muvazidir. Hukukî anlamı ile hürriyeti
tahdit şeklinde ifade edilen hapis cezası bugünkü sistemlere doğru
dört safhadan geçerek inkişaf etmiştir.

- 1 — Roma hukuku safhası,
- 2 — Kilise hukuku safhası,
- 3 — İtalyan hukuku safhası,
- 4 — Alman hukuku safhası.

Roma hukuku safhasında hürriyeti tahdit cezası bir cebir ve şiddet şeklinde mahkûm üzerinde çok kuvvetli bir müeyyide halinde tatbik edilirdi.

Kilise hukuku safhasında suçlu manastıra kapatılmak suretile hürriyeti tahdit edilirdi. Burada mahkûm imana davet edilerek ıslah olması beklenirdi. Fakat infazın aıl müsbet safhaya girişi yani kısasa kısas olmaktan çıkarak terbiye ve ıslah istikametine tevaccüh etmesi İtalyan hukuku safhasında olmuştur. İlk defa Bohne tarafından İtalyan hukukuna sokulan hürriyeti tahdit cezası 12 inci asırdan beri dört yüz sene kadar devam eden birçok değişikliklerden sonra 16 inci asırda bugünküne yakın bir mâna kazanmış görünmektedir.

Cermen hukuku 13 üncü asırdan itibaren hürriyeti tahdit cezasını kullanıyor. 10 uncu asırdan 13 üncü asıra kadar eski zindanlar kısmen ıslah edilmiş 13 üncü asırdan itibaren yeniden birçok ceza evleri inşa edilmiştir. 15 inci asırdan itibaren de hürriyeti tahdit cezası muhtelif suçlara teşmil edilmiş ve sık sık tatbikine başlanmıştır.

İlk ceza evleri mahkûmları gruplar halinde gece gündüz birlikte bulundurmakta idi. Bunun en eski misali 1596 da Amsterdam da inşa edilmiş olan erkek ceza evi idi.

Fakat cezanın hep beraber infazında birçok mahzurlar görüldü. Bilhassa çocukların büyüklerle birlikte bulunması fena neticeler tevhit ettiğinden çocuklara cezalarını ayrı mahallerde çektirmek esası çıktı ve İtalyada ilk çocuk ıslah evi rahip Filippo Franci tarafından tesis edilmiş daha sonra Romada Papa 1 inci Clement tarafından 1703 te ikinci bir çocuk ıslah evi daha vücade getirilmiştir.

Hapishanecilik tarihinde St. Michel namı ile maruf olan bu müessesede hususî kısımlara yetimler, öksüzler, ihtiyarlar ve fakir kadınlar da kabul edliyordu.

Müşterek hapishanenin gösterdiği mahzurlardan biri de kat'î bir sükût temininin imkânsızlığı idi. Bu sükûtu temin edebilmek için mahkûmlara fazla disiplin cezaları tatbik ediliyordu. Fakat bunun da kötü neticeler verdiği görüldü ve bunun üzerine mahkûmları bir arada bulundurmamak düşünüldü. Bundan da hücre hapsi sistemi meydana geldi.

Fakat hücre hapsinin de gerek psişik gerek sosyal mahzurları görüldü. Bilhassa uzun süren hapislerde mahkûmun tek başına bir

hücrede bulunması onu ruhî tereddide götürüyordu. Gene tek başına kalışı onun cemiyet ile bağlarını çözerek asosyal kalmasını ve mahkûmiyeti bitince cemiyete muzır bir insan olarak iade edilmesini icap ettiriyordu.

İngilterede 1853 de kolonilere sevk edilen mahkûmların oralar da iyi karşılanmaması üzerine yeni ceza evleri inşa etmek lüzumu zarurî görüldü. Kolonilerde mahkûmiyeti ikmal edenler yeniden ağır cezayı iltizam eden bir suç işledikleri takdirde Norfolk adasına gönderiliyorlardı. Burada inzibatî cezalar çok ağır olduğundan mahkûmlar intiharı tercih ediyorlardı.

Yüzbaşı Maconichie hususî bir infaz usulü tatbik etmek üzere Norfolk'a geldi ve günlük notlara istinat eden bir tahliye sistemi tatbik etti. Bu suretle ada dört sene içinde ıslah edildi.

1857 de İngilterede nefî cezası ilga edildi. Ve Norfolk sistemine bir devre daha ilâvesi ile İngiliz tedrici serbestî sistemi tesbit ve kabul olundu.

Daha sonra Grofton'un ortaya attığı iki devreli tedricî serbestî sistemi de iyi netice verince bunların muhassalasına dayanan üçüncü bir sistem meydana geldi. Buna tedricî serbestî sistemi denir.

II

İnfaz sistemleri

a) Umumî bakış:

Birinci bölümde kısaca ana hatlarını işaret ettiğimiz hapishane cilğin tarihinde de görüldüğü üzere müşterek hapis (Système commun) den hücre hapsine (système cellulaire) doğru inkişaf eden infaz sistemi her ikisinin de mahzurlarını ortaya koyduktan sonra mahkûmu kazanmak gayesine dayanarak tedricen serbestî sistemini kabul etmiştir.

Tedricen serbestî sistemi devre usulüne dayanır. Müşahede devresinde tecrit edilen mahkûmda ıslahı hal etmiye dair bir temayül görülürse o devre usulüne tâbi tutulur. Bilhassa bu sistemin tatbik edildiği ceza evlerinde Personelin büyük rolü vardır. Ceza infazında modern usulleri kabul eden birçok memleketlerde personel yetiştirmek için enstitü ve mektepler açılmıştır. Devre sisteminin gayesi mahkûmu kazanmak olduğu için muayyen bir zamana ihtiyaç vardır. İnfazcılara göre bu zamanı kanun ile tesbit etmek

imkânsızdır. Mahkûmların hususî vaziyetlerine göre uzatılıp azaltılabilir.

Devrelerin adedi meselesi de birçok münakaşalara sebep olmuştur. (Biz, dört devre esasını kabul edenler arasındayız.) Bu devreler iki, üç veya dört olabilir. Fakat bunları da tesbit etmek imkânsızdır. Mahkûmun bir devreden diğerine geçebilmesi için ne gibi şartlar lâzım geldiği de kat'iyetle tesbit edilememiştir. Alman kanunları hüsnühal ve ahlâk sahibi olmayı kabul ediyor. Türk ceza kanununda ise bu iyi hal olarak tesbit edilmiştir.

Görülüyor ki, burada da müşahedeyi yapacak memurların ne kadar mühim rolü olduğu ortaya çıkıyor ve Personel işinin ehemmiyeti bir kere daha kabul edilmiş oluyor.

Devre sistemine tâbi bir ıslah müessesesinden tahliye edilen kimse cemiyetin kendisine vurduğu mahkûm damgası altında hiçbir zaman muvaffak olamayacaktır. Ve netice itibarile mahkûmiyet müddetinde sarfedilen emekler hep boşa gitmiş olacaktır.

Bu noktayı düşünen Alman, Belçika ve İtalyan infazcıları bir patronaj teşkitâtına lüzum görmüşlerdir. Tahliye edilen kimselerin tahliye edildiği andan itibaren devamlı iş bulması mezkûr memleketlerde mevcut infaz sistemlerini muzaffer kılmıştır.

Ceza evlerinde mahkûmların çalıştırılması da yeni infaz usullerinin kabulüne kadar ezici ve bezdirici bir ceza olarak telâkki ediliyordu. (Bu noktada Dostoyevskinin "Ölümler evinin hatıraları" ve Tullio Murri'nin "Kürek cehennemi" isimli romanları malzeme verecek mahiyettedir).

Bugün mahkûmların çalıştırılmasında başlıca üç gaye görülüyor:

- 1 — Nedametlendirme,
- 2 — Terbiye ve ıslah etme,
- 3 — Nizam ve intizama alıştırmaya ve ahlâkî kalkınmayı temin.

Fakat bu da matlup gayeyi temin için tam bir formül değildir. Zira nedamet ettirmek için verilecek işin ağır olması icap eder. Halbuki böyle bir işin terbiye ve ıslah hususunda menfi rolü vardır.

Ceza evlerinde mahkûmlara yaptırılan işin şu evsafi haiz olması icap eder.

- 1 — İşin muntazam devamı,
- 2 — İşin faydalı olması,
- 3 — İşin mahkûmun istidat ve kabiliyetine uygun olması,

Ceza evlerinde makine yahut el işinden hangisinin tercih edilmesi lâzım geldiği meselesi de çok münakaşalara sebep olmuştur. Krohne ikincisine rey veriyor. 1911 de Prusya millet meclisi ise birincisini kabul etmiştir. Son zamanlarda tedricî serbestî sisteminin prensiplerine uyarak mahkûmların muhtelif ziraat, bataklık kurutma, hayvan yetiştirme, işlerinde kullanıldığı da görülmektedir.

b) Muhtelif memleketlerdeki infaz sistemleri:

Alman devre sistemi.

Almanyada tedricî serbestî sistemi üç devrede tatbik edilir.

1 — Aşağı devre,

2 — Orta devre,

3 — Yüksek devre.

Birinci devrede mahkûmun hususî vaziyeti tesbit edilir.

İkinci devrede mahkûm hakkında edinilen bilgiye göre tatbiki kata geçilir. Bununla beraber bazı serbestiler verilir .

Üçüncü devrede ise mahkûmlar odalarını süsleyebilirler. Vegangrop. komodin, masa, sandalye gibi eşyadan istifade ederler. İstiyenler hariçten yemek tedarik edebilir. Az miktarda bira ve sigara da kullanabilirler. Bir muallim veya bir ruhaninin nezareti altında haftada bir gün topluca gezinti yaparlar ve bu gezintide istedikleri şekilde giyinebilirler.

İngiliz devre sistemi:

İngiliz devre sistemi şedit bir şekilde başlar; konforlu denebilecek bir serbestî ile nihayetlenir.

Cezalarının bir kısmını mahallî ceza evlerinde çeken mahkûmlar Borstal müesseselerine konur. Ve bir müddet burada kaldıktan sonra mütebaki kısmını ikmal için Park Hurst'a gönderilir.

Fakat bu sistem muvaffak olamadı.

Bir de Whigt adasında Camphill'de yeni müesseseler kuruldu. Burada mahkûm ilk devrede bir taş odaya girdiği halde devreler tevali ettikçe nihayet şeffaf camlı büyük pencelerele aydınlatılmış hücrelerde oturuyor, yemek salonlarında oyun oynayabiliyor ve mütalea ediyor. Orada konserler, konferanslar hattâ temsiller bile veriliyor. Kantinde her çeşit yemek bulmak kabildir. Bu müesseseye giren mahkûmlar daha ilk günde isyan çıkarmışlar, bunun cezasını kırbaça dövülmek sureti ile ödemişlerdir. Umumî harbin başlangıcında baş gösteren bir isyan teşebbüsü de askerî kuvvetle bastırılmıştır.

Londra kongresinde bu ceza evi hakkında rapor veren Lord Chacellor, Viscountcave ve Sir Johnson Hickd Cam-Hill'den tahliye edilenlerin üçte ikisinin yeniden mahkûm edildiklerini bildirmiştir.

Umumî harpten sonra cürüm ve kabahat dolayısıyla mahkûm olanların birden azalışı bilhassa İngilterede görülmüştür. Bunun üzerine çocuk ve Anormalleri ceza evinden ihraç ederek ceza evlerinin ilgasına doğru bir temayül gösterilmiştir. 1878 de 126 ceza evi mevcutken 1925 de sadece 29 ceza evi kaldı.

İspanyollar dört devreli bir tedricî serbestî sistemi kabul etmişlerdir .Ve hattâ bu sistemin menşeinin kendilerine ait olduğunu da iddia ederler. 1804 senesinde ağır hizmetli ceza evlerinin birinde böyle bir infaz usulünün tatbik edildiği söylenmiştir.

Danimarkada 1932 de neşredilen bir kanunla tedricen serbestî sistemini kabul etti.

Burada hapisanecilik tarihi bakımından Belçikalı Vilain ve ondan sonra Dupétiaux'yu, Fransız infazcısı Prins'i, İngiliz Howard'ı, Amerikalı William Penn'i zikretmek lâzımdır.

III

Türkiyede Ceza evleri

Türk ceza kanununun 13 ve onu takip eden diğer maddeleri hürriyeti tahdit eden cezaları tesbit etmektedir. Mezkûr kanun hapis ve ağır hapis cezaları için systéme progressif'i kabul etmiştir. Tedricen serbestî sistemi dört devrede tatbik edilmektedir.

1 — Geceli gündüzlü mahkûm yalnız olarak bir hücrede bırakılır.

2 — Yalnız geceleri tecrid edilir.

3 — Bazan tecrit etmek hakkını vermeye beraber kanun birlikte infazı kabul etmiştir.

4 — Bu devrede her gün iki gün olarak hesap edilir. Bu devrede mahkûma meşruteten tahliye talebi hakkı verilmiştir.

Fakat maalesef adliye vekâleti ceza evlerinin tamir ve inşası için mahsus bir tahsisat koymadığı için (bu gibi masraflar için birtakım harç bedelleri karşılık gösterilmiştir.) devre usulünün tatbikine elverişli ceza evleri yapılamamıştır. 3112 numaralı kanunun muvakkat A bendinde 13 üncü madde ile 15 inci maddede yazılı cezaların çektirme usulüne ait hükümleri yeni ceza evleri ku-

ruldukça peyderpey tatbik olunur. Hükümü henüz bu devre usulünün tatbik edilmediğini teyit etmektedir. Maamafih yeni ceza evleri açılıncıya kadar mahkûmiyetlerinin bir kısmını müşterek hapis sistemi tatbik eden şimdiki ceza evlerinde dolduran ve vekâletçe tesbit edilecek yaş, meslek, kabiliyette olan mahkûmların geri kalan devre veya devrelerini iş esası üzerine müesses ceza evlerinde üçüncü ve dördüncü devrenin bütün hak ve imtiyazından istifade ederek bitirmelerine cevaz verilmiştir.

Kanun bugün herbiri ayrı bir infaz sistemi takip eden üç çeşit ceza evi kabul etmektedir.

- 1 — Şimdiki ceza evleri,
- 2 — İş esası üzerine müesses ceza evleri ,
- 3 — Yeni ceza evleri.

Şimdiki ceza evlerine eski ceza evleri ismi verilmektedir. Burada hafif hapis, hapis, ağır hapis cezaları müştereken bir arada çektirilir. Zaten bina itibarile de bu ceza evleri metrük mektep, medrese, veya kira ile tutulan evlerden ibarettir.

Yeni ceza evleri henüz açılmamış olduğundan yakın zamanda memleketimizde faydalı neticeler veren iş esası üzerine müesses ceza evlerinden bahsedelim :

İş esası üzerine müesses ceza evleri mütedavil sermaye ile idare edilmektedir. Mahkûmlar yevmiye alırlar. Bu paradan kanunî tevkifat, iaşe masrafı ve giyim bedeli tenzil edildikten sonra geri kalanı bankada mahkûmun matlubu olarak birikir. Bu suretle muayyen bir zaman çalıştıktan sonra tahliye edilirler. Hem bir zenaat öğrenmiş hem de bu zenaatini hariçte kullanabilecek ufak bir sermaye edinmiş olarak çıkarlar. Ayrıca iş hayatının ve kollektif çalışmanın terbiyevî tesirleri de buna katılacak olursa infaz sisteminin ne kadar faydalı neticeler verdiği görülür. Kanunun verdiği salâhiyete dayanarak adliye vekillîğince yaş, meslek, kabiliyet ve suç esaslarına göre kabul edilen vasıflar :

- 1 — 18 yaşından aşağı 50 yaşından yukarı olmamak.
- 2 — Devlet aleyhine işlenmiş bir suçun faili bulunmamak,
- 3 — İş esası üzerine müesses ceza evlerindeki işleri görmeye bedenî kabiliyeti olmak ve sıhî durumu bu ceza evlerinde çalışmaya müsait bulunmak. Bunlardan başka mahkûmun geri kalan ceza miktarının iki seneden az olmaması da nazara alınmalıdır.

Bugün memleketimizde mevcut olan iş esası üzerine müesses ceza evleri şunlardır :

1 — İmralı yeni ceza evi,

Mahkûm kadrosu 1100 kişi. Ziraat, balıkçılık, dokumacılık, tavukçuluk, koyunculuk gibi mütenevvi işler vardır.

2 — Ankara matbaa yeni ceza evi. Kadrosu 120 kişidir.

3 — Zonguldak maden yeni ceza evi,

Mahkûm kadrosu 650 kişidir. Muhtelif kömür madenlerinde çalışır.

4 — Isparta yeni ceza evi.

Mahkûm adedi 125 dir. Yapılan iş halıcılıktır.

5 — Ankara inşaat yeni ceza evi.

Mahkûm kadrosu 125 dir. Ceza evi inşaatında çalışırlar. Merkezleri Ankara olmakla beraber ekipler halinde inşaat mahallerine giderler.

6 — Karabük yeni ceza evi.

Mahkûm kadrosu 450 dir. Karabük demir ve çelik fabrikalarında çalışırlar. İş esası üzerine müesses ceza evlerinde çalışan bu mahkûmları nizamname üç sınıfa ayırıyor.

a) İşçi mahkûmlar,

b) Kalfa mahkûmlar,

c) Usta mahkûmlar.

Mahkûmlar iş üzerindeki ehliyetlerine göre bu sınıflar derecesine binaen gündelik alırlar.

Ceza evleri teşkilâtını bahsimiz dışında bırakarak mahkûmlara dair birkaç noktayı işaret edeceğiz:

1 — Evvelâ mahkûm ile mevkufu birbirinden ayırmak lâzımdır. Tevkif ve ceza evleri nizamnamesi bu hususta büyük bir sarahat taşımaktadır.

1 — Mahkûmlar hapisaneye ilk girişlerinde evvelemirde muvakkat koğuşa alınırlar (M. 74). Mevkufklar hakkında böyle bir kayıt yoktur.

2 — Mahkûmların tahsil derecesi, bir sanata vukufu olup olmadığı, hangi işte çalıştırılacağı tesbit edilir. (M. 76-77) Mevkufklar bu muameleye tâbi değildir.

3 — Mahkûmlara hapisane koğuşlarına alınırken müdür tarafından müessese nizamları nasıl hareket edilmesi icap ettiği hakkında öğüt verilir. (M. 84) Mevkufklar bundan müstesnadır.

4 — Mahkûmların konuşma serbestisi takyid edilmiştir. Mevkufklar bu kayıtlara tâbi değildir.

5 — Mahkûmlar idarece tevzi olunan bir çeşit elbise giymeye mecburdurlar (M. 103). Mevkuflar kendi elbiselerini giyerler.

6 — Mahkûmların hariçle teması nizamname hükümleri daire-sinde kontrola tâbidir (M. 106-107). Mevkufların hariçle teması nizamnamenin bu husustaki kayıtlarına tâbi değildir (M. 114).

7 — Mahkûmlar hakkında nizamname ile tayin edilen inzıbatî cezalar verilir. Mevkuflar hakkında inzıbatî ceza verilemez.

Yalnız ceza mahkemeleri usulü kanununun 116 ıncı maddesi-nin ikinci fıkrasına göre mevkuflar bazı ahvalde ihtiyatî bir tedbir olarak demire vurulurlar. (Demire vurma ancak 1 - Mevkufun tev-kifhanede ciddi bir tehlike teşkil etmesi. 2 - Diğer mevkufların em-niyeti için zarurî görüldüğü. 3 - Mevkufun intihara veya kaçmaya teşebbüs ettiği ve hazırlıklarda bulunduğu takdirde infaz olunur.)

II — Nizamnamenin 87 inci maddesinde iş atölyesinde, okulda ve yemek esnasında mahkûmların ancak zarurî olan konuşmalarına müsaade edilmektedir. Fakat bu zarurî konuşma nedir, Disiplin ve inzıbat düşüncesi ile mutlak sükûn temin etmiye çalışmak bir semere vermemiştir. Binaenaleyh mahkûmların gürültü etmeden bağırıp, çağırmadan ve yüksek sesle şarkı söylemeden konuşmalarına müsamaha edilmelidir. (İş atölyesinde ve okulda konuşmak yasaktır. Yalnız yemekte konuşulabilir.)

III — Ceza evi disiplinine aykırı olan toplu şekilde hareket-yasaktır.

IV — Ceza evinde kumar oynamak ve oynatmak ve alkollü iç-kiler, uyuşturucu maddeler kullanmak yasaktır. (Fakat her tedbire rağmen bunun önünü almak kabil değildir.

V — Mahkûmların iâşesi ve giydirilmesi;

Bugün eski ceza evlerinde mahkûmlara verilen yiyecek yalnız ekmekten ibarettir. Katık, ya dışarıdan temin edilir. Yahut ta mah-kûmlar tarafından hazırlanır. Maalesef bu usul mahkûmlara mü-savi muamele prensibine aykırıdır. Onlara da iş üzerine müesses ceza evlerinde olduğu gibi bir vazife göstererek hiç olmazsa müş-terek tabldot yiyebilecek kadar bir kazanç temin etmelidir.

İş esası üzerine kurulmuş ceza evlerinde ekmek ve iâşe bedelle-rini mahkûmlar bizzat kendileri öderler.

VI — Mahkûmların hariçle münasebeti ziyaret ve mektuplaş-ma şeklinde tezahür eder. Ve bu her iki münasebet kontrola tâbidir.

VII — Mahkûmlara tatbik edilen inzibatî cezalar;

- 1 — Tevbih,
- 2 — Ziyaretçi kabulünden mahrumiyet ,
- 3 — Mektup yazmak ve almaktan mahrumiyet,
- 4 — Hücre hapsi,
- 4 — Katıksız hapis.

Bunların dışında ihtiyatî bir tedbir olarak, mahkûmun firara, intihara teşebbüsünde ve hapisane içinde ciddî bir tehlike teşkil ettiği takdirde demire vurma cezası vardır.

Diğer inzibatî cezalar ceza evi inzibat meclisi tarafından verilir.

IV

İstanbul umumî tevkif ve ceza evi

Bunu esefle kaydetmek lâzımdır ki, pek yakın zamanlara kadar ceza evlerinin nizamnamesi üzerinde terbiye ve islah sistemlerine göre hiç bir değişiklik yapılmamıştı. Hemen, bir sene evveline kadar 1293 de tanzim edilen nizamname hükümleri mer'î idi. Ceza evi direktörünün şifahî izahlarına göre zindancı zihniyetile kaleme alınmış olan mezkûr nizamnamenin çok defa menfî neticeler verdiği müşahede edilmiştir. Müşterek hapsin tevhit ettiği zararlara bir de uyuşturucu maddeler ve alkollü içkiler kullanılması katılmıştır, dışarı piyasalardan zehirleyici maddeleri temin edemiyenler Ceza evine gitmek için hafif hapsi icap ettirecek mükerrer suçlarda bulunuyorlardı.

Uyuşturucu madde kullanmak yüzünden suçlu mahkûmların sirkat ve zina suçlarına nisbetle ne durumda olduğu mukayeseli bir grafikte tesbit edilmiştir.

Bu ve buna ait grafik cetvelleri yeni nizamnamenin mer'iyete girmesinden önceki tarihe aittir.

Neşri tarihinden (16-9-941) bir ay sonra mer'iyete giren yeni nizamnamenin tatbikinden sonra umumî durumun biraz daha iyileştiğini gene Ceza evi direktörünün şifahî izahatından öğreniyoruz.

Bugüne kadar ceza evlerinde adet ve nisbetlerine dayanan aylık istatistik ve grafikler tanzim edilmemiş olduğundan bilhassa umumî neticeler çıkarmak ve memleket miqyasında hükümler verebilmek çok zor hattâ imkânsızdır. Modern infaz sistemlerinin tatbi-

kine başlandığı şu son senelerde mahkûmlar üzerinde ilmî tetkik ve müşahederelere alâka gösterilmesi bir çok sosyal meselelerin düğümünü çözmektedir.

Memleketimizde muhtelif senelerde istihlâk edilmiş olan alkollü içkilerin miktarı ile aynı senelerde cezalandırılan suçlu sayıları arasında bir müvazilik görülmektedir.

Sene	Aylık içki sarfiyatı	Hafif hapis cezası
1932	3.880.90	5856
1933	3.827.819	4109
1934	4.051.22	5202
1935	4.041.931	6706
1936	4.283.741	8132
1937	4.546.643	9142

Bazan alkollü içki istihlâki ile Frengi hastalığı ve hapis cezaları intihar ve katil sureti ile ölüm nisbetleri arasında beraber bir miktar yükselişi görülmektedir. Bu meyanda 1936 ve 1937 seneleri için yapılan mukayeseli bir istatistikte bu beraber yükselme keyfiyeti büyük bir vuzuhla nazara çarpmaktadır.

Sene	Ölüm		Alkollü içki sarfiyatı	Mahkûm adedi		
	İntihar	Katil		A.hapis	Hapis	H.hapis
1936	31	21	4.283.731	102	1940	8132
1937	32	45	4.546.643	164	2510	9142

Sene	Frengi		Yekûn
	Kadın	Erkek	
1936	10.162	9470	19.632
1937	12.185	11.177	23.332

Maamafih sarahatine rağmen bu birlikte tahavvül gösteren rakamların bu ufak nisbetlerinden kat'î neticeler çıkarmak imkânsızdır. Daha geniş ve daha çok miktarların üzerinde çalışmak ve bir çok senelerin istatistiklerini tetkik etmek icap eder. Zira bazı senelerde birlikte tahavvül gösteren miktarlar arasında tezdadlar hâsıl olur. Meselâ İstanbulda 1933 de 39 katil'e mukabil gene 39 intihar tesbit edilmiş olduğu halde ertesi sene 15 katil ve 27 intihar

tesbit edilmiştir. 1937 senesinde ise bu rakamlar tersine dönmüş olarak 45 katil ve 32 intihar sureti ile ölüm şeklinde tesbit edilmiştir.

O halde bunları tevliid eden âmillerin de bir istikamette inkişaf ve tereddi etmediği fakat mütemadi surette değiştiği anlaşılır.

Bu müşahedeyi mücrim veya mahkûm üzerine nakledecek olursak bir mahkûm veya mücrim tipini tarif etmenin ne kadar müşkül olacağı açıkça görülür. Cürmü tetkike mücrimi tarifile başlamalıdır. diyenler çok kere aslına uymayan bir mücrim ve suçlu tarifi vermişlerdir.

İstanbul ceza evine 1941 senesinin ilk 6 ayında 105 i kadın ve 1425 i erkek olmak üzere 1530 suçlu idhal edilmiştir.

Kadınlar arasındaki suç nisbeti yüzde olarak:

- 36 Hakaret,
- 18 Zina,
- 15,02 Sirkat,
- 8,57 Randevuculuk,
- 4,76 Yaralamak,
- 0,95 Adam öldürme,
- 16,70 Diğer suçlardır.

Erkekler arasında ise yüzde olarak:

- 28,5 Sirkat,
- 8,07 Hakaret,
- 7,5 Yaralama,
- 2,6 Zina,
- 1,2 Adam öldürme,
- 52,43 Diğer suçlardır.

Bir mukayeseli grafikte kadın ve erkekler arasındaki suçları tesbit edecek olursak. Yüzde olarak:

- 36 Hakaret (Kadın)
- 28,5 Sirkat (Erkek)
- 18 Zina (Kadın)
- 7,3 Yaralama (Erkek)
- 1,23 A. Öldürme (Erkek)

Kadınların hakaret ve zina suçlarında diğer suçlara nisbeten daha ileri gittikleri, buna mukabil erkeklerin sirkat, yaralama, adam öldürme suçlarında faik oldukları anlaşılır.

Buradan suç işleme üzerinde cinsiyetin de büyük rol oynadığı ve kadın ve erkek mahkûmların niçin bir kısmının filan suçu fazla

irtikâp ettikleri halde diğ er bir kısmının falan cürmü daha çok yapmakta olduđu meydana çıkar. Fakat aynı suçun hem kadın hem de erkek tarafından da işlenildiği görülüyor. O halde arada mahiyet farkı yok sadece nisbet ve derece farkı vardır.

Suç işlemenin diğ er bir âmili de Lombroso'nun işaret ettiğ i gibi hayat pahalılığıdır. Serbest hayatta muvaffak olamıyan fert hiç olmazsa maişet kaygusu olmayan bir kapı aramaktadır. Orada mes'uliyet duygusundan azade gösterilen iş i yapacak ve mukabilinde aç kalmıyacaktır. Bu şekilde hâdiseler ekseriya birkaç defa mahkûmiyet almış insanlarda tezahür eder. Hürriyeti tahdit cezalarında tekerrürün en mühim sebeplerinden biri de müşterek infaz usulüdür. Herhangi bir saikle bir cürüm irtikâp eden orada kendisinden daha bilgili mahkûmlarla temas edince onlardan suç işlemenin bir çok kolaylık ve kurnazlıklarını öğrenir. Tahliyesi akabinde gayri meşru bir şekilde kazanç temin edebilecek iş aramaktan vazgeçerek eski suçunu tekrar edecektir.

Mahkûmların ceza evlerinde bilhassa eski ceza evlerinde eroin, esrar, kokain gibi uyuşturucu maddeler alıp satmaları ve bu yüzden bir hayli para kazanmaları da dışarı piyasada hiçbir iş çeviremedikleri zaman onları eski arkadaşlarının bulunduğu bu mahalle girmeye sevkeder.

İş üzerine müesses ceza evlerinde bu gibi fena itiyatların önüne daha büyük bir mikyasta geçilmiştir.

Zaten bu uyuşturucu maddeleri alıp, satmak ve kullanmaktan suçlu olarak mahkûm edilenler tamamen tahsilsiz veya pek az tahsilli olan kimselerdir.

İstanbul ceza evine altı ay zarfında getirilen 75 suçlunun 13ü seyyar satıcı, 8 i arabacı, 7 si amele, 3 ü kahveci, 2 si şoför, geri kalanları da koltukçu ,manav, sandıkçı, çamaşırıcı v.s. dir.

Görülüyor ki, suçluların çoğu kendi zümresi içine kapanmış diğ er zümrelerle irtibatı mahdut âdeta asocial bir hale gelmiş insanlardır.

İnfaz müesseselerinin mahkûmlar üzerinde en büyük tesiri hürriyetlerinin tahdidi şeklinde belirlemektedir. Tahliye edilmiş olan birkaç kişi ile görüşmemiz neticesinde mahkûmiyetleri esnasında yegâne sıkıntılarının dört duvar arasında yaşamak olduğunu, diğ er bütün hususatın mahkûm için pek te zararlı şeyler olmadığını zira ceza evi içinde pek çok işler görererek para kazanmanın bile mümkün olduğunu itiraf ettiler.

Eğer bütün tecziye sadece hürriyetin tahdidinden ibaret kalıyorsa dışarıda da serbest gibi görüştüğümüz fakat içerde hürriyetleri tahdit edilmiş bulunan birçok insanları saymak mümkündür. Bu hususta bilhassa akla gelen maden ameleleridir. Günün en mühim bir kısmını ocaklarda baca açmakla geçiren bu adamların karşısına su çıkması, maden çökmesi, ve grizu gibi ölüm tehditleri de bulunmaktadır.

Bu noktada da mühim bir meselenin belirdiğini görüyoruz.

TENKİT

Ve zeyl mahiyetinde

Büyük bir mesele üzerinde küçük bir çalışma hazırladık. Bunun birçok eksiklikleri olduğu muhakkak. Zamanın ve istifade edilecek menbaların azlığı bizi bu durumda bıraktı. Evvelâ bütün arkadaşlara monografi vazifeleri verilmişti. Fakat bizim vazifemiz mahkûmlar arasına girmenin ve onları ürkütmeden sorguya çekmenin ve falan köyden gelen mahkûmlar hakkında bir monografi yapıp bunu bizzat o köye giderek orada yapacağımız diğer monografilerle tamamalamanın imkânsızlığı yüzünden istatistik mahiyetini aldı Fakat bu hususta da dosyalarda fazla malûmat bulamadık. Doğum tarihi, memleketi, suçun nevi, ceza miktarı yazılı idi. Arkadaşımız Fahir Onger buradan erkeklerde ve kadınlarda en çok işlenen cürümlerin grafiklerini çıkardı. Buna yaşlara göre yapılan istatistikleri ve rakamları, ayrıca Dr. Sadı Irmak'ın alkol aleyhinde yazdığı bir yazısında dercedilmiş olan bir istatistiği de ilâve ediyoruz.

Fakat vazifenin tam olması istenirse köylerden şehre gelen insanların miktarı ile, işsizler adedi ile, hayat pahalılığı ile, mahsulün fenalığı ile, harple ve saire mukayese etmek lâzımdı. İşte bu bizim yapmağa imkân bulamadığımız cihetti.

Verdiğimiz vazifede işin tarihçesinin İstanbul ceza evinin bugünkü durumunu gösteren yazılardan daha fazla yer tutması, buna mukabil Avrupa tesirini almadan evvel bizde tatbik edilen ceza usulünden bahsedilmemiş olması, Romadan evvelki telâkkilerin ve usullerin zikredilmemiş (Yunan) olması vazifenin aleyhinde gösterilecek birer noktadır.

Aşağıda yazdığım istatistikler hakkında bazızahat:

Suçları beşe ayırdık: Hile - Kaba suçlar - Tahkir - Macera - Hukukî - Kaza.

Bu tasnifin çok takribî olduğunu ve bir hayli tashihe muhtaç olduğunu biliyoruz. Fakat elimizde istifade edilecek başka eserler olmadığından bunu böyle yapmağa mecbur olduk.

Hileli suçlar grupunda kaçakçılık, çalmak, sahtekârlık, rüşvet, fuşsa teşvik var. Bu suçlarda mücrim plânlı hareket eder, ilerisi hakkında düşünür, para kazanmak gibi gayeleri vardır.

Kaba suçlar bir hiddet anında işlenen suçlardır. Mücrim bu fiili ika ettikten sonra yakalanacağını, ceza göreceğini bilir. Fakat hiddetli bir mizaca sahiptir. Bu sınıfa da tehdit, dövme, öldürmek, sarhoşluk giriyor. Üçüncü grupta yalnız tahkir vardır. Ve bu bizde başlıbaşına bir grup teşkil edecek kadar çok taammüm etmiştir.

Dördüncü grup macera adını taşıyor. Çocuk düşürmek, ırza geçmek, kumar, alenen cinsî münasebet, zina, kadın kaçırma, silâh taşıma bu gruptadır. Mücrim burada menfaat gözetmez. Bir fenalık yaptığına da kani değildir.

Beşinci grup hukukî cezalar adını almıştır. Burada nafaka, ödeme şartını ihlâl, para cezası gibi suçlar vardır.

Son grupta kazalar vardır. Meselâ bir şoförün kazaen birisini çığnemesi gibi fiilleri ihtiva eder.

Doğum tarihleri de defterde rumî senelerle yazılmış bu yüzden grafiklerin müsveddesini 300, 310, 320 şeklinde sıraladık, sonra bunu yaş olarak yazdık. Bu yüzden yaş tasnifi 10-20-30 şeklinde gireceğine 17-27-37 şeklinde gitmiştir.

Prof. Sadi Irmak alkol istihlâkinin en çok arttığı pazar günlerinde cerh vak'alarının da çoğaldığını yüzde miktarlar halinde göstermiştir. Aşağıya naklediyoruz.

Yüzde 42	Pazar günü
" 8	Pazartesi günü
" 6	Salı günü
" 3,5	Çarşamba günü
" 2,3	Perşembe günü
" 8,4	Cuma günü
" 2,5	Cumartesi günü.

1000 mahkûm üzerinde yaptığımız tetkiklerde aşağıdaki malûmatı elde ettik:

57 ve bu yaştan büyük olanlar 39 suç işlemişler,
47-56 arasında olanlar 68 suç işlemişler.

37-46 arasında olanlar 180 suç işlemişler,
 27-36 arasında olanlar 384 suç işlemişler,
 17-26 arasında olanlar 300 suç işlemişler,
 16 yaşında ve daha küçük olanlar 28 suç işlemişler,
 16 ve ondan küçük yaştakiler daha ziyade hırsızlık suçunda
 ilerlemişlerdir.

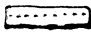
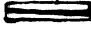
Bin mahkûmun suç nevine göre tasnifi şudur:

Hile	445	Mahkûm bu neviden suç işlemişlerdir.
Kaba suç	215	Mahkûm bu neviden suç işlemişlerdir.
Tahkir	124	Mahkûm bu neviden suç işlemişlerdir.
Macera	60	Mahkûm bu neviden suç işlemişlerdir.
Hukukî	134	Mahkûm bu neviden suç işlemişlerdir.
Kaza	21	Mahkûm bu neviden suç işlemişlerdir.

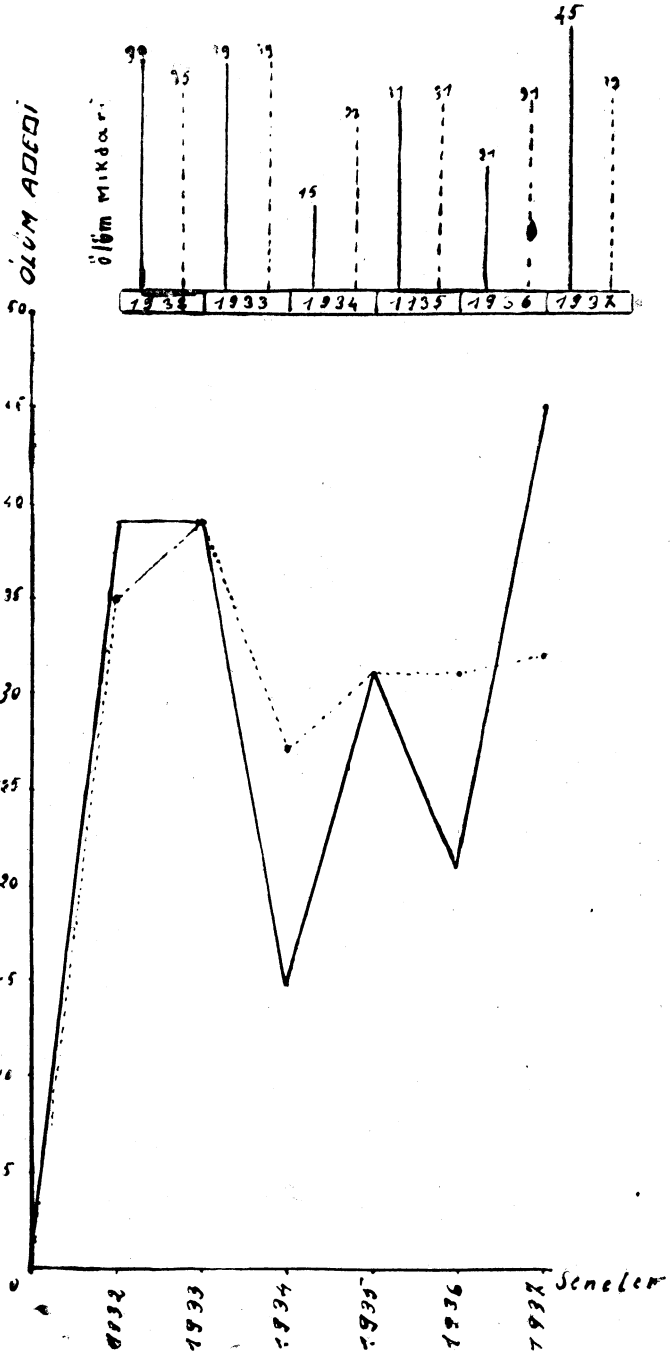
Bu rakamlar bizde hile adı altında topladığımız suçların çok
 ileri gittiğini ve umumî miktarın yarısına yaklaştığını göstermekte-
 dir. Kaba suçlar ikinci ve hukukî suçlar üçüncü derecede gelmekte-
 dir.

Yaş	Hile	Kaba suçlar	Tahkir	Macera	Hukukî	Kaza	Yekûn
— 57	14	5	8	1	10	1	39
47 — 56	27	5	16	1	18	2	69
37 — 46	66	44	21	12	33	4	180
27 — 36	148	99	54	25	48	10	384
17 — 26	170	57	24	21	24	4	300
16 —	20	6	1		1		28
Yekûn	445	216	124	60	134	21	1000

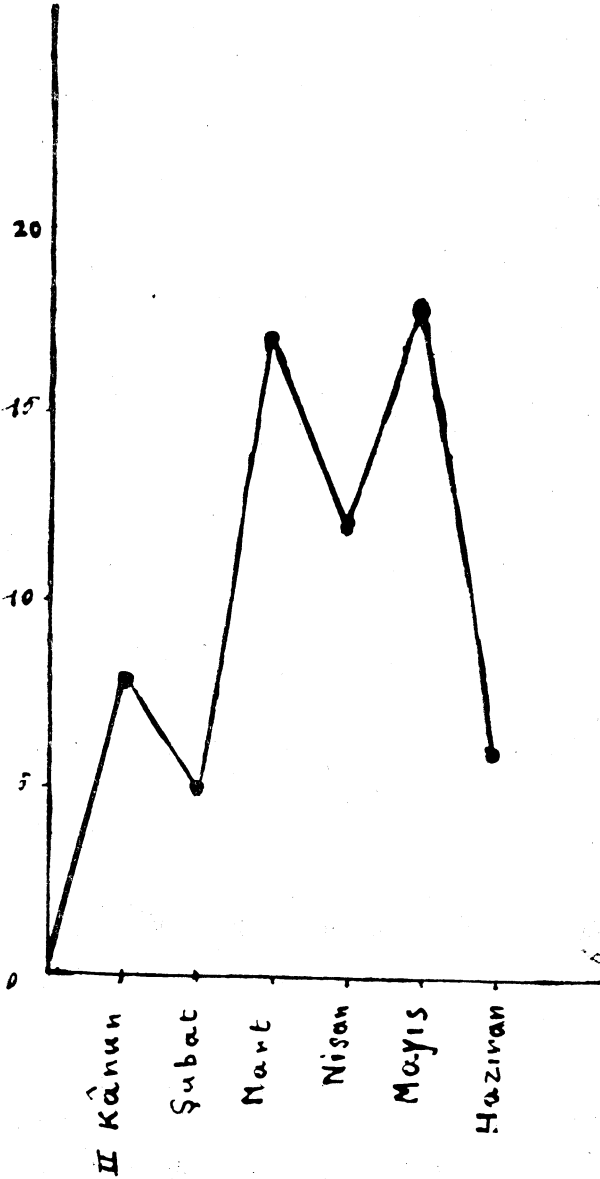
Görülüyor ki en fazla 17 ile 36 arasındaki yaşlarda suçlu adedi
 çoktur.

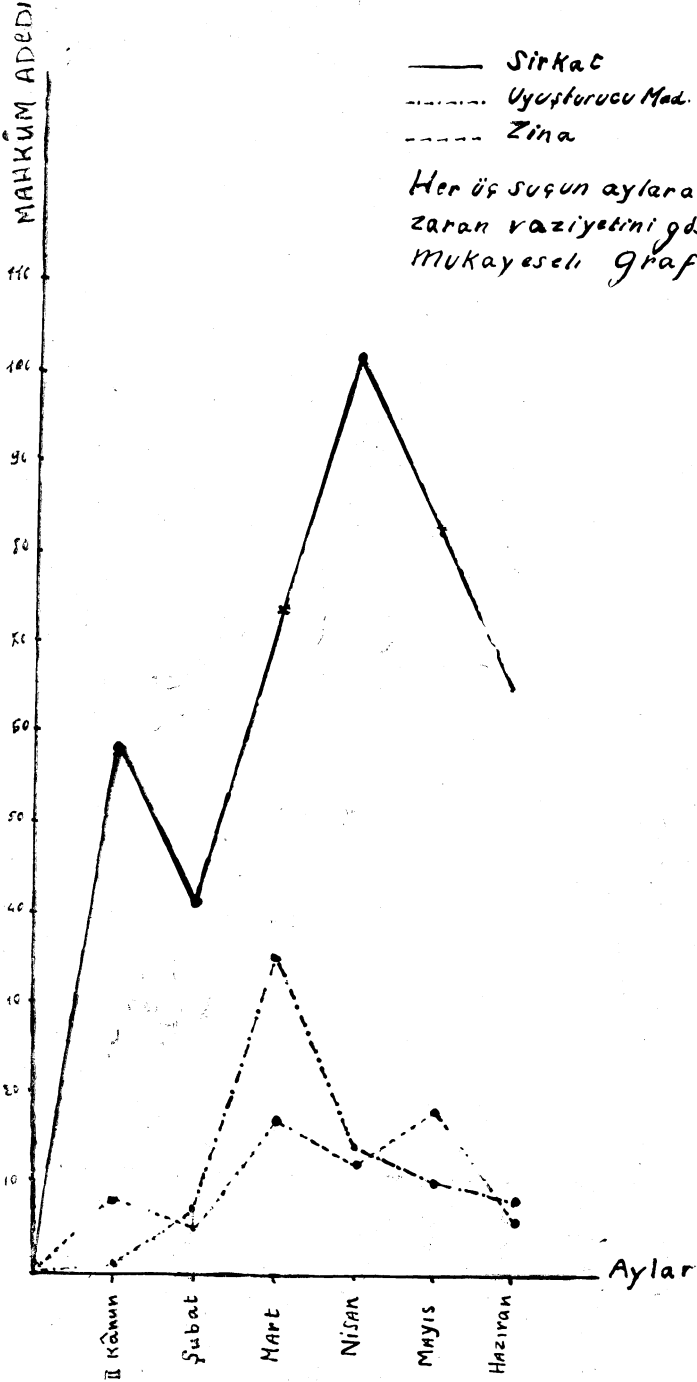
 İntihar
 Katil

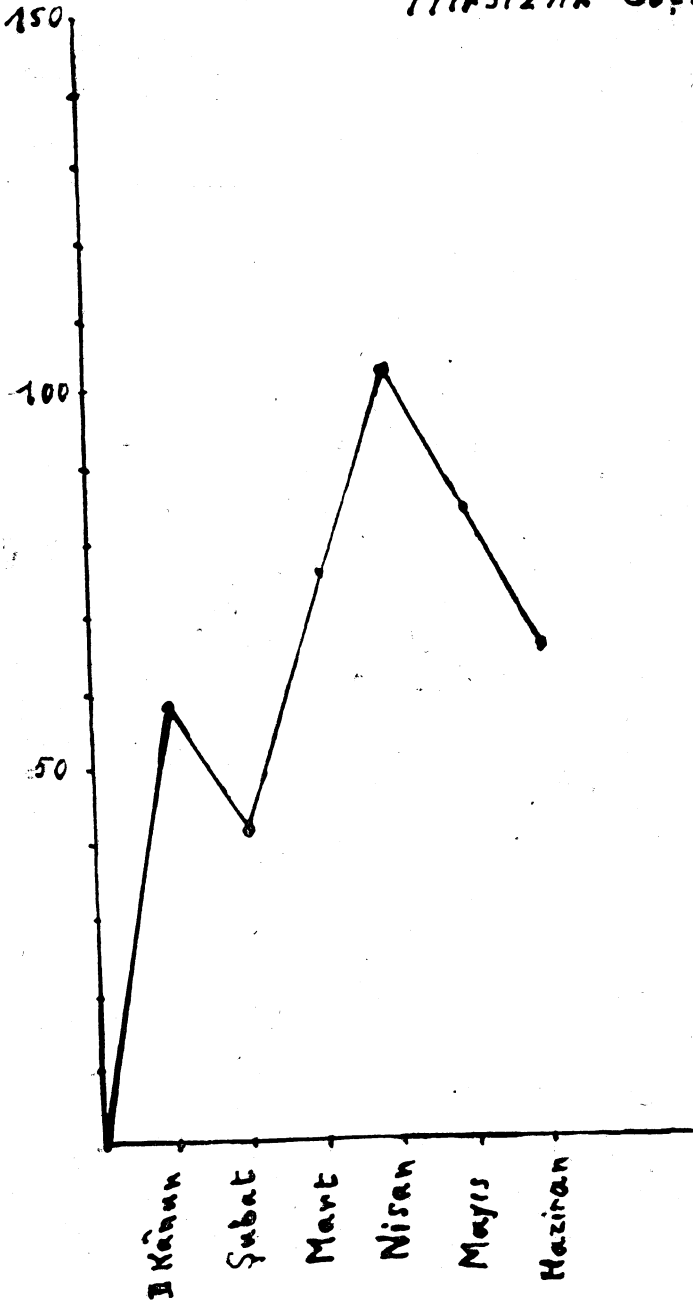
Katil ve İntihar
 Suretile Ölüm
 Grafikleri

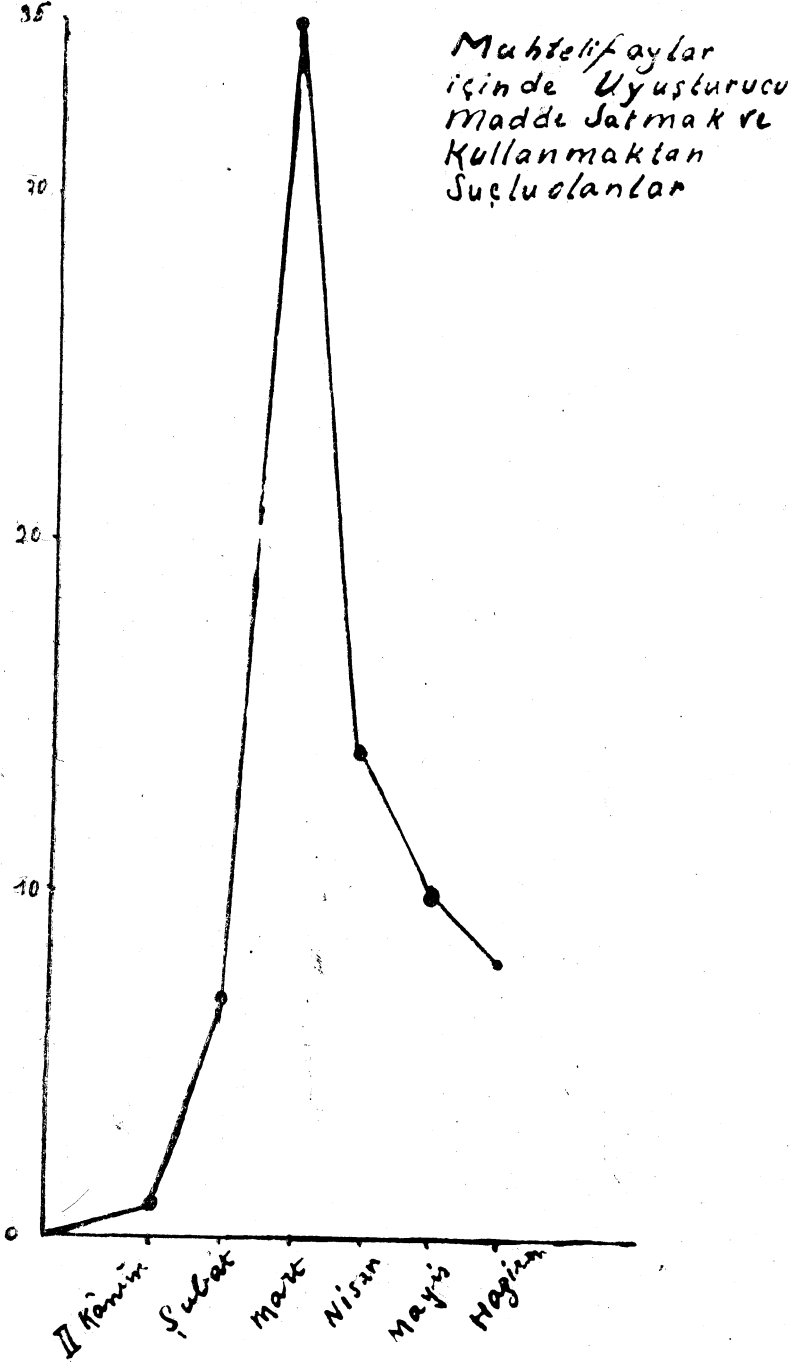


Muhtelif Aylarda
Zina ve Irzogarmek
Suçları

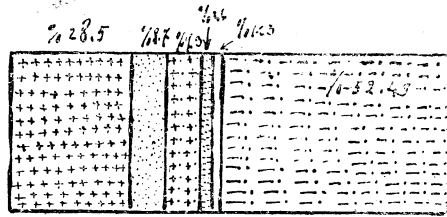




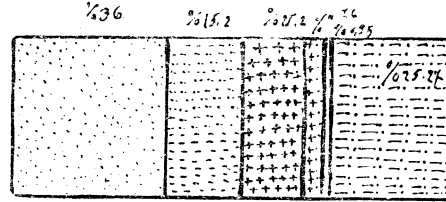
Muhtelif Aylarda
Hırsızlık Suçları



Kadın ve Erkek Mahkûmların Mukayeseli Suç Grafiği



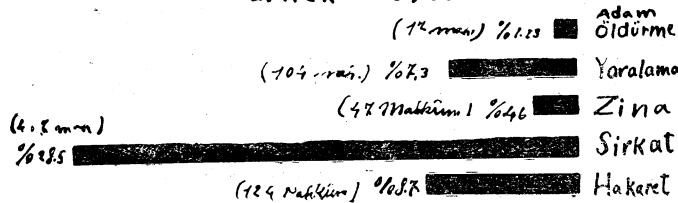
ERKEK



KADIN

- Sirkat
- Hakaret
- Yara lamak
- Zina
- Adam öldürmek
- Diğer Suçlar

Erkek Suçlular



Kadın Suçlular

