

Yaman Kocadađlı, A. (2013). Nüfus cođrafyası aısından bir inceleme: Beypazarı, *Sosyoloji Dergisi*, 3. Dizi, 27. Sayı, 2013/2, 41-72.

## Nüfus Cođrafyası Aısından Bir İnceleme: Beypazarı

Aylin Yaman Kocadađlı\*

**Özet:** alıřmada Beypazarı ilçesi nüfusunun çeřitli özellikleri, cođrafî bakıř aısı altında ele alınmıřtır. Nüfusun mekânla olan karřılıklı iliřkilerini ortaya koyabilmek için jeoloji, topođrafya ve toprak haritaları ile Beypazarı meteoroloji istasyonunun iklim verilerinden yararlanılmıřtır. 1927-2011 yılları arasında yapılan nüfus sayım sonuçları temel veri olarak kullanılmıřtır. Bu verilere dayanılarak nüfusun yıllara göre gösterdiđi deđiřim, mekânsal dađılıřı, yoğunluđu, yař ve cins yapısı, nüfus hareketleri (göçler), kırsal ve şehir nüfusu gibi özellikleri ortaya konularak, elde edilen sonuçlar tablo ve řekiller yardımıyla deđerlendirilmiřtir. alıřmada elde edilen sonuçlar, Beypazarı nüfusunda önemli yapısal deđerliklerin yařandığını ortaya koymuřtur. Dođal ortam řartları ile çeřitli sosyo-ekonomik faktörlerin etkisi altında gerekleřen göçlerin, Beypazarı'nın nüfus yapısında önemli deđerliklere neden olduđu belirlenmiřtir. Nüfus yapısında meydana gelen deđerimlerin nedenleri ve sonuçları incelenmiřtir. Beypazarı nüfusundaki deđerimin ne yönde olacađını arařtırmak ve nüfusla ilgili geleceđe yönelik tahminlerde bulunabilmek için zaman serisi analizi gerekleřtirilmiřtir. Analiz sonuçlarının karřılařtırılması neticesinde nüfusu en iyi aıklayan modeller tespit edilmiř ve bu modeller üzerinden nüfus tahminleri yapılmıřtır.

**Anahtar Kelimeler:** Cođrafya, Nüfus Cođrafyası, Göç, Zaman Serisi Analizi, Beypazarı

### An Investigation in Terms of Population Geography: Beypazarı

**Abstract:** In this study, the population of Beypazarı district is examined under the geographical point of view. To reveal the mutual relations of the population with its space geology, topography and soil maps, and meteorological station data of Beypazarı were used. The results of the census conducted between 1927 and 2011 were used as basic data. Based on these data, the change of the population over the years, spatial distribution, density, age and sex structure, population movements (migrations), rural and urban characteristics are put forth, obtained results were evaluated with the help of tables and figures.

The results of the study revealed that there were major structural changes in the population of Beypazarı. It is determined that migrations under various natural environment conditions and socio-economic facts, caused important changes in the structure of the population in Beypazarı. It had been examined causes and consequences of changes in the structure of population. In order to examine the population changes in Beypazarı and to make a prediction of population in future, time-series analysis has been made. By comparing the results of analysis, the models that best describes the population are determined, and the estimation of population has been made by means of these models.

**Keywords:** Geography, Population Geography, Migration, Time-Series Analysis, Beypazarı

---

\* Arř. Gör. Dr., İstanbul Üniversitesi Edebiyat Fakültesi Cođrafya Bölümü, yaman@istanbul.edu.tr.

Nüfus, sınırları kesin olarak belirlenmiş bir alanda, belli bir zamanda yaşayan insanların sayısıdır (Berryman ve Kindlmann, 2008; Özgür, 2011, s. 5). İnsan ve tabiat coğrafyanın iki nihai unsurunu, özünü teşkil etmektedir. Burada kastedilen insan, birey değil, belirli bir alanda yaşayan insan topluluğudur. Coğrafi bakış açısıyla insanı ele alan nüfus coğrafyası çalışmaları, insan ve doğayı karşı karşıya getiren ve aralarındaki münasebetleri inceleyen önemli bir çalışma konusu teşkil etmektedir (Demeny ve McNicoll, 2003, s. 460-461).

Nüfusu, her biri kendi bakış açısı ve yöntemiyle inceleyen birçok bilim dalı bulunmaktadır. Bunların başında demografi, sosyoloji, ekonomi, tarih, tıp gibi bilim dalları gelmektedir. Her bir bilim dalının nüfusu ele alış tarzı farklı açılardan olmaktadır. Coğrafyada nüfus kavramı, coğrafi bir bakış açısı altında mekânla karşılıklı ilişki, dağılışı ve nedensellik çerçevesinde ele alınmaktadır (Gritzner, 2009). Bu kapsamda nüfus coğrafyası, nüfusu mekânsal bağlamda nedenleri, karşılıklı ilişkileri ve dağılışı düzeniyle incelemektedir. Coğrafyacı nüfusu mekân bağlamında değerlendirirken, nüfusu özgün nitelikleri ve bu niteliklerin muhtemel sonuçlarıyla birlikte ele almaktadır. Nüfus özellikleri, esasında insanla ilgili diğer tüm coğrafi olayların temelinde yatan ve bu olaylara ışık tutan belirleyici bir unsurdur (Tanoğlu, 1969, s. 29). Nüfusun mekânsal dağılışının ve diğer niteliklerinin çeşitli yönleriyle incelenmesi, doğal çevre ile insan arasındaki karşılıklı ilişkileri ortaya koyduğu gibi sosyo-ekonomik planlamaların sağlıklı bir şekilde yapılmasına da katkı sağlamaktadır. Bu bakımdan, çeşitli mekân ölçeklerinde yapılan yerel nüfus çalışmaları büyük bir öneme sahip bulunmaktadır (Akbulak, 2010, s. 579).

Herhangi bir mekân dâhilinde nüfusun miktarı, bunun dağılışı ve bu dağılışıta görülen farklı yoğunluklar ile yer yer değişen iklim, yer şekilleri, toprak, bitki örtüsü, hidrografya şartları ve yeraltı kaynakları arasında sıkı ilişkiler bulunmaktadır. Bu nedenle nüfusu mekândan soyutlamak mümkün değildir. Her şeyden önce, insan yaşamayı ve ekonomik faaliyetlerini gerçekleştirebilmesi için geçmişten günümüze uygun coğrafi mekânları öncelikli olarak tercih etmiştir. Doğal ortam şartlarının elverişli olduğu yerler, insan topluluklarını kendine çekmiş; böylece bu sahalarda ilk yerleşmeler kurulmuş ve ilk nüfus toplulukları buralarda meydana gelmiştir. Yerleşme ve ekonomik faaliyetlere uygun olmayan sahalara ise, nüfuslanmadan yoksun kalmışlardır. Bu nedenle herhangi bir mekân dâhilinde nüfusun dağılışı ve bu dağılışıta görülen farklılıkları mekâna başvurmadan analiz edebilmek mümkün değildir. Diğer yandan doğal ortamı değiştiren ve ondan faydalanan insanın ulaştığı kültürel, ekonomik ve teknolojik seviye de nüfusu etkileyen önemli faktörlerdir.

Karşılıklı ilişki bağlamında, nasıl ki mekânın sahip olduğu doğal ortam şartları nüfus özelliklerini etkiliyorsa, nüfusun sahip olduğu nitelikler de mekân üzerinde önemli değişikliklere sebep olmaktadır. Üzerinde yaşadığı

çevreyi durmadan deđiřtirmeye ve ondan yararlanmaya çalıřan insanın çevre üzerindeki tesir derecesi de her řeyden önce sayısına, yoğunluđuna, kültürel, ekonomik ve teknik geliřmiřlik seviyesine bađlı bulunmaktadır. Bu nedenle nüfus cođrafyası bir yandan dođal ortam řartlarının sunduđu potansiyellere göre řekillenen nüfus niteliklerini ele alırken; diđer yandan da nüfusun çevre üzerindeki baskısını ortaya koymaktadır.

Planlama çalıřmalarında nüfus özellikleri büyük önem taşımaktadır. Planlama denilen olayın temeli veridir. Sađlıklı rakamlar olmadan hiçbir konuda fikir yürütmek, plan ve proje yapmak mümkün deđildir. Ne türden olursa olsun, yapılan planlar insan yani nüfus içindir. O nedenle nüfusun nicelik ve niteliklerinin mutlak surette bilinmesi řarttır (Özgür, 1998, s. 7). Bu amaçla Cumhuriyet döneminde ölkemizde ilk nüfus sayımı 1927 yılında yapılmıř; ikinci nüfus sayımı 1935 yılında gerçekleştirilmiř ve bu yıldan sonra 1990 yılına kadar her beř yılda bir düzenli olarak nüfus sayımları tekrar edilmiřtir. Nüfus sayım periyodu 1990 yılından itibaren on yıla çıkarılmıř ve son sayım 22 Ekim 2000 tarihinde gerçekleştirilmiřtir. Ölkemizde 2006 yılında bařlayan ve 2007 yılı sonunda ilk sonuçları alınan “Adrese Dayalı Nüfus Kayıt Sistemi” (ADNKS) denilen yeni bir sayım yöntemi uygulanmaya bařlanmıř; böylece nüfus bilgileri yıllık bazda elektronik ortamda erişilebilir duruma gelmiřtir.

Beypazarı ilçesi nüfusunun ele alındıđı bu çalıřmada, 1927-2011 yılları arasında yapılan nüfus sayım sonuçlarından yararlanılmıřtır. Nüfus verileri sayesinde nüfus deđiřimi ile sosyo-ekonomik ve çevresel deđiřkenlerin ilişkilendirilebilmesi mümkün olmuřtur. Nüfus özelliklerinin dođal ortam řartlarının sunduđu potansiyellere göre řekillenmiř olduđu göz önünde bulundurularak, çalıřmanın ilk bölümünde Beypazarı ilçesinin cođrafi özellikleri genel olarak deđerlendirilmiřtir. Dođal ortam řartları yanında, tarihi ve sosyo-ekonomik faktörler de bir yerin nüfuslanması üzerinde büyük önem taşımaktadır. Bu kapsamda çalıřmanın ikinci bölümünde yerleřmenin dolayısıyla nüfusun tarihsel geliřimine yer verilmiřtir. Üçüncü bölümde nüfus özellikleri ele alınmıřtır. Beypazarı ilçesinde nüfusun geliřimi, nüfus miktarının yıllara göre gösterdiđi deđiřim, bu deđiřimin nedenleri, nüfusun yoğunluđu, mekânsal dađılımı, bu dađılımın nedenleri, nüfusun sosyal ve demografik nitelikleri ele alınmıř; elde edilen sonuçlar řekil ve haritalar yardımıyla görselleřtirilmiřtir.

### **Beypazarı'nın Genel Cođrafi Özellikleri**

Beypazarı ilçesi, İç Anadolu Bölgesi'nin Yukarı Sakarya Bölümü'nde yer almaktadır (Şekil 1). Ankara iline bađlı bir ilçe olan Beypazarı, kuzeyinde Seben ve Kıbrısçık, kuzeydođusunda Çamlıdere, dođusunda Güdül ve Ayař, güneyinde Polatlı ve Mihaliççık, batısında ise Nallıhan ilçeleriyle komřudur.

Yerleşmelerin nüfus özelliklerinin şekillenmesinde doğal ortam şartları büyük önem taşımaktadır. Ulaşım açısından elverişli bir mevkide yer alması, tarımsal faaliyetler için verimli toprakların varlığı, beşerî faaliyetler açısından uygun iklim şartlarına sahip olması ve su kaynaklarının mevcudiyeti Beypazarı'nda yerleşmelerin gelişimi ve nüfus özelliklerinin şekillenmesinde etkili olmuştur.



**Şekil 1:** Beypazarı ilçesinin lokasyonu

**Jeolojik özellikler:** Beypazarı arazisi farklı jeolojik zamanlara ait kayaç gruplarından meydana gelmektedir. Kayaç cinsi yer şekillerinin gelişiminde etkili olmakta, toprak özelliklerini belirlemede, neticede beşerî hayatı ve ekonomik faaliyetleri dolayısıyla nüfus özelliklerini doğrudan etkilemektedir. Beypazarı ilçesinde hâkim formasyon, Neojen dönemine ait tortul serilerden oluşmaktadır. Sahadaki akarsuların aşındırma faaliyeti sonucunda Neojen örtü vadilerle yarılmış ve yapı platformları meydana gelmiştir. Bu

sahalar bugün tarımsal faaliyetlerin, özellikle hububat ziraatının yoğun olarak yapıldığı alanlar olarak karşımıza çıkmaktadır. Kuaterner'e ait alüvyal depolardan sonra, yöre sakinleri tarafından en fazla istifade edilen ve üzerinde en yoğun yerleşilen arazi Neojen formasyonlarıdır. İlçenin kuzey ve güney kesimlerinde Neojen arazisinin çevresinde, volkanik kayaçlar yer almaktadır. Özellikle ilçenin kuzeyi Tersiyer'e ait volkanik kayaçlarla örtülüdür. Volkanik kayaçların aşınımına olan direnç farkları neticesinde; Beypazarı'nın kuzeyinde yüksek ve arızalı bir topoğrafya görülmektedir. Bu durum, nüfus ve yerleşmeyi olumsuz etkilemekte; ilçenin seyrek nüfusa sahip kesimini meydana getirmektedir. Akarsu tabanları ve çevresinde yer alan Kuaterner'e ait alüvyon araziler, en önemli tarım alanları aynı zamanda en sık nüfuslu kesimler olarak karşımıza çıkmaktadır. Farklı yaş ve litolojideki bu kayaç grupları, Beypazarı'nda yerleşme ve nüfusun dağılışından, ekonomik faaliyetlerin tür ve dağılışına kadar pek çok konuda doğrudan ve dolaylı olarak etkili olmaktadır.

**Topoğrafik özellikler:** Kuzey kısmı hariç, genelde platoluk bir görünüme sahip olan Beypazarı ilçesi, Orta Anadolu platolarından Karadeniz Bölgesi dađlık sahalarına geçiş kuşağında yer almaktadır. İlçenin kuzeyinde Kuzey Anadolu Dađları'nın uzantıları bulunmaktadır. Neojen arazisi üzerine yerleşen Kirmir Çayı ve kolları sahayı parçalayarak, platolardan oluşan bir topoğrafyanın gelişimine sebep olmuştur. Kirmir Çayı'na ait vadi tabanında ortalama yükselti 500 metreyken; vadiyi kuzey ve güneyden çevreleyen plato sahalarında ortalama yükselti 750 metreye çıkmaktadır. İlçenin güneyinde ortalama yükselti 500-1000 metreler arasında değişirken; kuzeyde 750-2000 metreler arasında değişmektedir. Farklı irtifa kademeleri, farklı iktisadî kuşakların, değişik hayat şeritlerinin ortaya çıkmasına sebep olmaktadır (Göney, 1979, s. 42). Nitekim ilçede yüksek sahalarda hayvancılık ön plana geçerken, plato sahalarında kuru ziraat ile hububat yetiştiriciliği önem kazanmakta; Kirmir Çayı ve kollarının tabanlarında, suyun bulunduğu kısımlarda ise, özellikle sebze ve meyve bahçeleri hâkimiyet kazanmaktadır. Farklı morfolojik birimler üzerinde ortaya çıkan bu farklı hayat sahaları, yerleşmelerin dağılışı ve bunların nüfusları üzerinde büyük bir etkiye sahip bulunmaktadır. Nitekim nüfus miktarı ve yoğunluğunun en fazla olduğu kesim, 500-750 metre yükselti kuşağıdır. Kirmir Çayı'nın ilçe topraklarını doğu-batı istikametinde kat ettiği orta kısımlar, ilçenin en alçak ve düz sahalarını oluşturmaktadır. 500-750 metre arasında yükseklik gösteren bu kısımlar, doğu-batı yönünde 14 km. genişlikte bir şerit halinde uzanmaktadır. Bağ ve bahçe ziraatının yoğunlaştığı bu şeritte, nüfus da yoğunluk kazanmaktadır. İlçenin kuzey kesimleri daha yüksek ve engebeli olduğu için ekonomik faaliyetler bakımından kısıtlayıcı koşullara sahip bulunmakta; dolayısıyla nüfus bu kesimlerde daha seyrek bir hal almaktadır.

***İklim özellikleri:*** Beşerî ve ekonomik faaliyetlerin gelişiminde, tür ve dağılışında, dolayısıyla bir sahanın nüfuslanmasında iklim özellikleri de büyük bir önem taşımaktadır. Karasal iklim şartlarının hâkim olduğu Beypazarı'nda genel olarak yazlar sıcak ve kurak; kışlar ise, soğuk ve kar yağışlıdır. Yıllık ortalama sıcaklık 13,1 °C'dir. Aylık ortalama sıcaklıklar 1 °C (Ocak) ile 26,4 °C (Temmuz) arasında değişmektedir. Bu sıcaklık değerleri özellikle alüvyal toprakların yer aldığı kesimlerde birçok ürünün yetiştirilmesine olanak tanımakta; zengin bir tarımsal potansiyeli ortaya çıkararak bu kesimlerin daha fazla nüfus barındırmasına neden olmaktadır. Beypazarı'nda yıllık ortalama yağış miktarı ise, 393 mm'dir. Aylık ortalama yağışlar 14,1 mm (Eylül) ile 49,6 mm (Aralık) arasında değişmektedir. Sıcaklığın arttığı yaz aylarında yağışların azalması, ziraat hayatında sulamayı zorunlu kılmaktadır. Akarsu boylarında yaz aylarında da sulamalı ziraat imkânı bulunmaktadır. Bu durum, nüfusun bu kesimlerde toplanmasına yol açmaktadır. Güneyde geniş tarım alanlarının yer aldığı Kırbaşı platosunda su temini önemli bir sorun haline almakta; bu durum nüfus ve yerleşmenin bu kesimde oldukça seyrek olmasına neden olmaktadır.

***Toprak özellikleri:*** En önemli geçim kaynağının tarım olduğu ilçede, toprak şartları nüfusun dağılışı üzerinde önemli bir rol oynamaktadır. Tarımsal faaliyetler açısından toprak türü ve toprağın sahip olduğu çeşitli özelliklerin büyük önemi bulunmaktadır. Topraklar tarımsal verimlilik değerleri açısından farklılık göstermektedir. İlçede tarımsal açıdan önem taşıyan I-IV. sınıf topraklar fazla yaygın olmayıp, toplam arazinin sadece %27'sini oluşturmaktadır. Arazi kullanım kabiliyeti I-IV. sınıf olan ve tarımsal açıdan büyük öneme sahip bu topraklar, Kirmir Çayı ve kollarının açtığı vadi tabanları ve çevresinde yer almaktadır (Anonim, 1992, s. 67-69). Bu topraklar, tarımsal faaliyetlerin yoğun olarak sürdürüldüğü, aynı zamanda nüfusun yoğun olduğu kesimleri meydana getirmektedir. Tarımsal açıdan birçok kısıtlamaya sahip olan V-VIII. sınıf araziler Beypazarı'nda çok geniş sahaları (toplam arazinin %73'ü) kaplamaktadır. Bu arazilerde nüfus miktarı ve yoğunluğu çok azalmaktadır.

***Hidrografik özellikler:*** İnsan hayatı ve faaliyetleri açısından su kaynakları büyük önem taşımaktadır. Yaşamak ve ekonomik faaliyetlerini sürdürmek için insanoğlunun suya olan gereksinimi, su kaynaklarını nüfus bakımından çekici bir faktör haline getirmektedir. Beypazarı ve çevresi, Sakarya Nehri'nin bir kolu olan Kirmir Çayı ve kolları tarafından drene edilmektedir. Kirmir Çayı'ndan bağ ve bahçelerin, setler yapılarak arklar vasıtasıyla çeltik tarlalarının, sebze bahçelerinin sulanmasında yararlanılmaktadır. Bu nedenle Kirmir Çayı vadisi ve çevresi nüfusun toplandığı önemli bir kesim olarak karşımıza çıkmaktadır. Su kaynaklarının son derece sınırlı olduğu

güneydeki plato sahasında yerleşme ve nüfus yoğunluğu azalmaktadır. İlçede sıcak su ve maden suyu kaynakları da yer almaktadır. Beypazarı sodası olarak bilinen ve ilçenin yerel ekonomisinde büyük bir öneme sahip olan maden suyu kaynakları istihdam yaratmakta ve nüfus üzerinde önemli bir etkiye sahip bulunmaktadır.

Görüldüğü gibi, doğal ortam şartlarının maksimum fayda sağladığı kesimler belirli noktaları işaret etmektedir. Nitekim Kirmir Çayı vadisinin ilçe topraklarını doğu-batı istikametinde kat ettiği, 500-750 metre yükselti kuşağında yer alan orta kısımlar elverişli doğal ortam özellikleriyle beşerî ve ekonomik faaliyetlerin bu kesimlerde yoğunlaşması ve çeşitlenmesi açısından uygun şartlar taşımaktadır. Neticede bu durum, nüfusun buralarda toplanmasına neden olurken; optimum şartlardan uzaklaştıkça nüfus miktarı ve yoğunluğunun da azalmasına neden olmaktadır.

**Ekonomik faaliyetler:** Beypazarı ilçesinde halkın temel geçim kaynağı tarımdır. Tarımsal faaliyetler geçmişten günümüze Beypazarı ekonomisinde büyük önem taşımış; temel ekonomik sektör olma özelliğini korumuştur. Nitekim günümüzde de istihdamın sektörlere dağılımında %61'lik payla tarım sektörü önemini muhafaza etmektedir. Bu değer, Türkiye ortalamasının üzerindedir ve ilçede kırsal bir ekonominin hâkim olduğunu açıkça göstermektedir. Beypazarı ilçesi son yıllarda tarımsal üretimde yakaladığı gelişmeyle, ülke tarımı açısından da büyük bir önem taşır hale gelmiştir. İlçenin sahip olduğu tarımsal potansiyel, nüfusun miktarı ve dağılışında belirleyici bir rol oynamaktadır. Verimli toprakların ve sulama imkânının bulunduğu kesimlerde ticari anlamda sebze ve meyve yetiştiriciliği ön plana çıkmakta ve nüfus yoğunluğu artmaktadır. Kuru ziraat yöntemiyle tahıl yetiştiriciliğinin geniş alanlar kapladığı sahalarda ise, nüfus ve yerleşme yoğunluğu azalmaktadır.

Beypazarı ilçesinde son yıllarda turizm ve sanayi faaliyetleri de gelişim kaydetmiştir. Özellikle kültürel turizmle adından söz ettiren Beypazarı ilçesi, ekonomisindeki bu yeni gelişme yönüyle önemli bir büyüme yakalamıştır. 1990'lı yıllarda Beypazarı'nı ziyaret eden turist sayısı 2.000 kişinin altındayken, günümüzde bu sayı 400.000'i aşmış durumdadır. Turizm faaliyetleri açısından yerel kaynak değerlerinin farkına varan ve bu yönde yatırımlar yapılan Beypazarı'nda ekonomik bir canlanma yaşanmıştır. Şehirde turizm faaliyetlerinin gelişmesi, şehrin ticari hayatını etkilemiştir. Şehirde tüketime dayanan mallar (gıda, giyecek, takı, turistik eşya vb.) özellikle turizm sezonunda büyük bir ticari değer ve sürüm kazanmaya başlamıştır. Böylece gelişen turizm faaliyetleri, tarım yanında turizme dayalı ticari faaliyetlerin de yoğunlaşmasına ve yöre ekonomisine katkı sağlamasına neden olmuştur. Bu durum şehir nüfusunun artışını önemli ölçüde etkilemiştir. Beypazarı sanayi

faaliyetleri konusunda da Ankara'nın diğer bazı ilçelerine göre daha gelişmiş bir konumdadır. Beypazarı'nda gıda sanayi ve karasöre yönelik orta ölçekli sanayiler gelişim göstermiştir. Maden suyu üretimi de Beypazarı için önemli bir ekonomik faaliyettir. İlçe yeraltı kaynakları açısından da oldukça zengin bir sahadır. Doğal soda (trona) ve linyit önemli yeraltı kaynaklarıdır. Tarım, turizm ve sanayi faaliyetlerinin gelişimi, ticari faaliyetlerin de gelişmesine neden olmuştur. İlçenin ticari bakımdan etki bölgesi ülke ölçeğiyle sınırlı olmayıp, yurt dışına da ulaşmıştır. Ekonomik bakımdan yakalanan bütün bu gelişmeler Beypazarı'nda nüfusun miktarını, dağılımını, şehir-kır nüfus oranlarını, nüfus hareketlerini derinden etkilemiştir.

Günümüzde idarî olarak Ankara iline bağlı bir ilçe olan Beypazarı'nın, merkeze bağlı 47, Karaşar beldesine bağlı 6, Kırbaşı beldesine bağlı 7 ve Uruş beldesine bağlı 4 köy olmak üzere, toplam 64 köyü bulunmaktadır (Tablo 1).

**Tablo 1:** Beypazarı ilçesinde yer alan yerleşmeler ve 2011 yılı nüfusları

Yerleşme Adı		2011 Nüfusu	Yerleşme Adı	2011 Nüfusu	Yerleşme Adı	2011 Nüfusu	
<b>BEYPAZARI İLÇESİ</b>		36.334	Karaören	37	<b>KARASAR BUCAĞI VE KÖYLERİ</b>	Dibekören	68
<b>MERKEZ BUCAĞI KÖYLERİ</b>	Acısu	63	Kayabükü	188		Haydarlar	26
	Adaören	147	Kızılcaşöğüt	332		Karacaören	56
	Akçakavak	78	Kozağaç	36		Karaşar	1.881
	Akçalı	23	Kozalan	44		Kerbanlar	46
	Aşağıgüney	30	Köst	76		Köseler	50
	Bağözü	49	Kurtkovan	18		Saray	158
	Başören	54	Kuyucak	142		Gürsöğüt	265
	Batça	11	Kuyumcutekke	110		Kapullu	179
	Boyalı	40	Macun	266		Kargı	52
	Çakıloba	40	Mençeler	13	Kırbaşı	1.218	
	Çantırlı	110	Mikail	41	Kırşeyhler	356	
	Dağşeyhler	45	Nuhhoca	26	Mahmutlar	215	
	Dibecik	120	Oymaağaç	321	Tacetin	369	
	Dikmen	151	Sarıağıl	25	Yalnızçam	104	
	Doğanyurt	41	Sekli	256	<b>URUŞ BUCAĞI VE KÖYLERİ</b>	Dereli	95
	Dudaş	113	Sopçaalan	46		Doğançalı	35
	Fasıl	108	Tahir	287		Kabaca	109
	Geyikpınarı	24	Uşakgöl	80		Uruş	530
	Harmancık	107	Yıldız	60		Üreğil	346
	Hırkatepe	84	Yiğertler	81	<b>TOPLAM: 47.018</b>		
	İncepelit	85	Yoğunpelit	296			
	Kabalar	16	Yukarıgüney	20			
	Kaplan	27	Yukarılucak	159			

(Kaynak: Türkiye İstatistik Kurumu ADNKS 2011 yılı sonuçları)



### **Nüfusun Tarihsel Gelişimi**

Beypazarı ve çevresinde yapılan arkeolojik çalışmalarda bulunan Hitit, Frig ve Helenistik döneme ait seramik parçaları burada yaşamın tarih öncesi döneme kadar uzandığını göstermektedir. İnözü vadisinde yer alan mağaralar ve Kırbaşı platosunda bulunan höyükler Beypazarı'nda yerleşimin eskiliğini ispatlamaktadır. Dönemin şartlarına göre kolay müdafaa edilebilmesi, tarım için verimli toprakların bulunması, önemli yolların buradan geçiyor olması sayesinde; Beypazarı, yerleşim için elverişli şartların toplandığı bir yer olarak görülmektedir.

Beypazarı, Romalılar zamanında İstanbul-Ankara-Bağdat gibi önemli geçit yolları üzerinde bulunuyordu ve canlı bir ticaret hayatına sahipti. Bizans egemenliğinden sonra 1073 yılında Ankara'nın Selçuklu egemenliğine girmesiyle birlikte, Beypazarı ve çevresi de Türk yerleşimine açılmıştır. Selçuklular döneminde Beypazarı, cođrafi konumunun sağladığı avantajla İstanbul-Bağdat yolu üzerinde önemli bir ticaret merkezi olmuştur. Anadolu Selçuklu döneminde, Anadolu'da ticaret doğu-batı ve kuzey-güney yönlü ticaret yolları üzerinde gelişmiştir. O dönemde doğu-batı yönlü ticaret yolu üzerinde gelişen bu pazar şehirlerinden birisi de Beypazarı'dır. Selçuklu yönetiminden sonra saha, 1243 yılında Moğolların yönetimine girmiştir (Bozkurt, 2002, s. 10-11). Moğol istilasının bitmesinden sonra ise, sahada Oğuz boyları hâkimiyet sürmüşler ve bu nedenle Oğuz boylarının isimlerini taşıyan bazı köy ve kasabalar kurulmuştur (Kocakuşak, 1988, s. 113). Beypazarı Ankara'nın alınmasıyla Osmanlı yönetimine geçmiş ve Hüdavendigâr Sancağı'na bağlanmıştır. 1530 yılında Hüdavendigâr Sancağı'na bağlı bir kaza durumundadır (Emen, 2008, s. 14). 16. yüzyıla ait Hüdavendigâr Sancağı tahrir defterlerine göre Beypazarı bu tarihlerde bile 21 mahallesi, 120 köyü ve 26 mezrası olan önemli bir yerleşim birimidir (Bozkurt, 2002, s. 13). 1868 yılından başlayarak siyasi yönetiminde el değişikliğiyle Ankara Sancağı'na bağlı bir kaza olarak önemini sürdürmüştür.

Osmanlı dönemine kadar Beypazarı'na ait nüfus verileri bulunmadığı için bu dönemlerin nüfus özellikleriyle ilgili olarak fikir yürütmek mümkün değildir. Ancak bilinen şudur ki, Beypazarı'nın sahip olduğu şartlar, bu bölgede eski zamanlardan itibaren nüfusun barınmasına zemin hazırlamıştır. Osmanlı Devleti'nde ilk nüfus sayımı 1831 yılında gerçekleştirilmiştir. 1831 sayımı, yalnız erkek nüfusun sayımı şeklinde yapıldığı için sahanın toplam nüfusunu göstermekten uzaktır. Ancak erkek sayısına göre, kadın mevcudunu aşağı yukarı tahmin etmek de mümkün olduğundan, 19. yüzyılın ilk yarısında nüfus miktarı hakkında doğruya yakın bir fikir edinebilmekteyiz (Kartal, 1997, s. 20). 1831 yılına ait sayım sonucuna göre, Hüdavendigâr Sancağı'na bağlı bir kaza olan Beypazarı'nın nüfusu 6.196 kişidir (Kartal, 1997, s. 201).

Beypazarı kazası, sahip olduğu bu nüfusla Hüdavendigâr Sancağı'na bağlı kazalar arasında nüfus miktarı bakımından 6. sırada yer almaktadır. O dönemde Bursa şehrinin nüfusunun da 16.138 kişi olduğu düşünülürse, Beypazarı'nın önemli bir nüfusa sahip olduğu daha rahat anlaşılabilir. Osmanlı Devleti'nin son dönemlerinde Ankara Sancağı'na bağlı bir kaza olan Beypazarı'nın nüfusu 1881 yılında 16.251 kişi; 1891 yılında 18.149 kişi, 1900 yılında 19.315 kişi, 1907 yılında 23.157 kişi ve 1914 yılında 23.957 kişidir (Tablo 2).

**Tablo 2:** Osmanlı döneminde Beypazarı nüfusu\*

	1831	1881	1891	1900	1907	1914
<b>Nüfus</b>	6.196*	16.251	18.149	19.315	23.157	23.957

(Kaynak: Yıldırım, 2006, s. 99; Güler, 2007, s. 80)

\* Sadece erkek nüfus miktarıdır.

### Cumhuriyet Döneminde Beypazarı Nüfusu ve Değişimi

Cumhuriyet döneminde Beypazarı ilçesinin nüfus özelliklerinde önemli değişimler meydana gelmiştir. “Nüfusun belli dönemlerde artış ve azalış göstermesi yaşanan sosyal, siyasal ve ekonomik olaylarla çok yakından ilgilidir” (Sertkaya Doğan, 2009, s. 1). İlçe nüfusu da bu türden olaylarla bağlantılı olarak önemli bir değişim göstermiştir. Bilindiği gibi, Cumhuriyet döneminde ilk nüfus sayımı 1927 yılında yapılmış olup, bu yılda Beypazarı ilçesi nüfusu 21.195 kişidir. 2011 yılına gelindiğinde ise, nüfus 47.018 kişiye yükselmiştir. Böylece ilçenin toplam nüfusu, 1927 yılına göre 2,2 katlık bir artış kaydetmiştir (Tablo 3).

**Tablo 3:** Nüfus sayım dönemlerine göre Beypazarı ilçesi nüfusu ve 1927 sayımına göre artış oranları

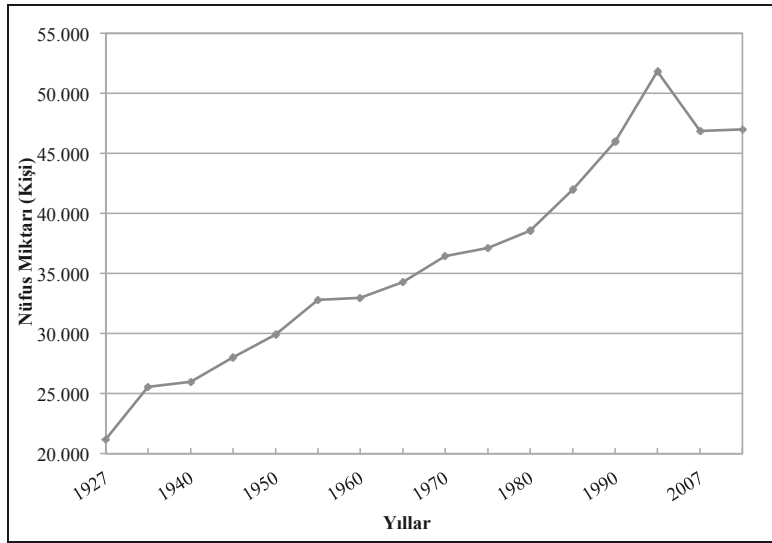
	Nüfus Sayım Yılları															
	1927	1935	1940	1945	1950	1955	1960	1965	1970	1975	1980	1985	1990	2000	2007	2011
Nüfus	21195	25543	25971	28035	29948	32823	32997	34297	36435	37140	38568	42008	45977	51841	46884	47018
1927 yılına göre artış oranı (%)	-	20,5	22,5	32,3	41,3	54,9	55,7	61,8	71,9	75,2	82,0	98,2	116,9	144,6	121,2	121,8

1927 yılından 2000 yılına kadar Beypazarı ilçesi nüfusu sürekli artış göstermiştir. 2000 yılında nüfus 51.841 kişiye yükselmiştir. 2000 yılı sonrasında ise, toplam nüfusta bir azalma meydana gelmiştir (Tablo 4, Şekil 2). Sayım dönemleri arasında nüfusun artış hızı her zaman aynı olmamıştır. Yaşanan siyasal,

sosyal ve ekonomik olaylar dönemlerin nüfus artış hızını kimi zaman yavaşlatmış kimi zaman ise arttırmıştır. Toplam nüfus miktarında ilk azalmanın kaydedildiđi dönem 2000-2007 dönemidir. Bu dönemde toplam nüfus yıllık %1,4 oranında bir azalış kaydederek, 51.841 kişiden 46.884 kişiye gerilemiştir. Bu azalışta kırsal kesimden yaşanan göç hareketlerinin etkisi çok büyüktür. Nitekim 2000-2007 döneminde şehir nüfusu az da olsa artış kaydetmesine rağmen, kır nüfusundaki azalış oranı yıllık %4,1'i bulmuştur. Bu durum, mevcut dönemde kırsal kesimde önemli bir nüfus kaybı yaşandığını açıkça göstermektedir. 2007-2011 yılları arasında yeniden artış kaydetmeye başlayan toplam nüfusun yıllık artış hızı oldukça düşük kalmıştır. Bu dönemde de şehir nüfusu artmasına rağmen (yıllık %1,3) kır nüfusunda yaşanan azalma (yıllık %3,4) devam etmiş, bu durum toplam nüfusun yıllık artış hızını çok düşürmüştür.

**Tablo 4:** Nüfus sayım dönemlerine göre Beypazarı ilçesinde nüfusun yıllık ortalama artış hızı (%)

	Nüfus Sayım Yılları														
	1927-1935	1935-40	1940-45	1945-50	1950-55	1955-60	1960-65	1965-70	1970-75	1975-80	1980-85	1985-90	1990-2000	2000-2007	2007-2011
Yıllık ort. artış hızı	2,6	0,3	1,6	1,4	1,9	0,1	0,8	1,2	0,4	0,8	1,8	1,9	1,3	-1,4	0,1

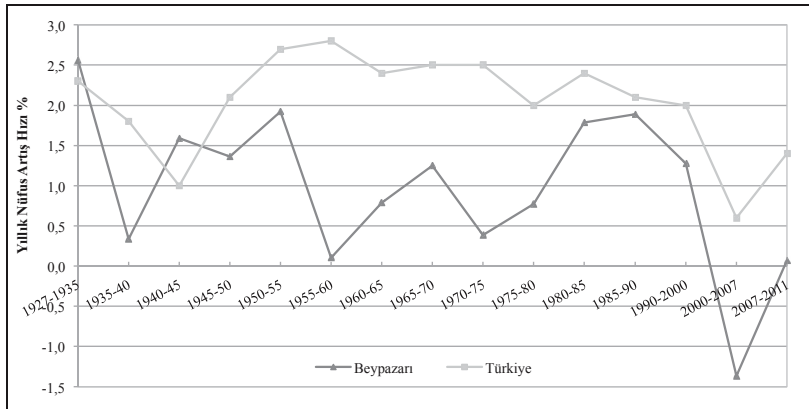


**Şekil 2:** Nüfusun sayım dönemlerine göre gösterdiği deđişim

Nüfus artış hızının Türkiye geneliyle karşılaştırılmasıyla ortaya çıkan sonuç, ilçede nüfus artış hızının ülke geneline oranla düşüklüğüdür (Şekil 3). 1927 ile 2000 yılları arasında, Beypazarı nüfus miktarındaki deđişim artış

yönünde olmuştur. Bu süreçte, sayım dönemleri arasında nüfus artış hızları farklı değerler göstermektedir. Özellikle 1955-1980 yılları arasında nüfus artış hızları Türkiye ortalamasının çok altındadır. Bu dönemlerde Beypazarı ekonomisi oldukça gerilemiş, ticaret hayatında duraklama meydana gelmiştir. Bunda Eskişehir bağlantı yolunun önemini kaybetmesi, daha da önemlisi Beypazarı'ndan geçen Ankara-İstanbul yolunun Kızılcahamam'a kaydırılmasının etkisi büyüktür. Beypazarı'ndan geçen Ankara-İstanbul devlet yolunun önemi, Kızılcahamam üzerinden geçirilen D-100 (E-5) karayolunun yapımıyla azalmıştır. Bu durum, ticaret hayatında önemli bir duraklamaya yol açmış; neticede nüfus artış hızını da olumsuz etkilemiştir.

1980'li yıllarda Beypazarı ilçesindeki tarımsal faaliyetlerin ülke çapında ticari öneminin artmaya başlaması, 1979 yılında işletmeye açılan Çayırhan Termik Santrali'nin Beypazarı'na yakınlığı, 1990'lı yıllarda turizm faaliyetlerinin devreye girmeye başlaması, sanayi faaliyetlerinin Beypazarı ilçesinde gelişim göstermesi, ticaret hayatında yeniden yaşanan canlanma 1980-2000 yılları arasındaki dönemde yıllık nüfus artış hızlarını Türkiye ortalamasına yaklaştırmıştır. 2000-2007 devresinde, toplam nüfusun artış hızı eksi değerler göstermektedir. Bu devrede nüfusun gerilemesinde kırsal kesimden dışarıya verilen göçler etkili olmuştur. Nitekim 2000 yılında 17.400 olan kırsal nüfus, yaklaşık %28,8 oranında azalarak, 2007 yılında 12.388 kişiye gerilemiştir. Bu devrede şehir nüfusu az da olsa artış göstermiş olmakla birlikte, kırsal nüfustaki hızlı gerilemeden dolayı toplam nüfus miktarındaki değişim azalma yönünde gerçekleşmiştir. Bu devrede ülke genelinde de nüfus artış hızı oldukça düşük olup, yıllık %0,6 olarak kaydedilmiştir. 2007-2011 devresinde nüfus yeniden artış eğilimine girmiştir. Ancak bu devrede de kırsal kesimde nüfus azalışı devam etmiş, şehir nüfusundaki artış oranı toplam nüfus miktarını pozitif etkilemiştir.



**Şekil 3:** Türkiye geneli ve Beypazarı ilçesinde nüfus artış hızının sayım dönemlerine göre değişimi

### **Şehir ve Kır Nüfusu**

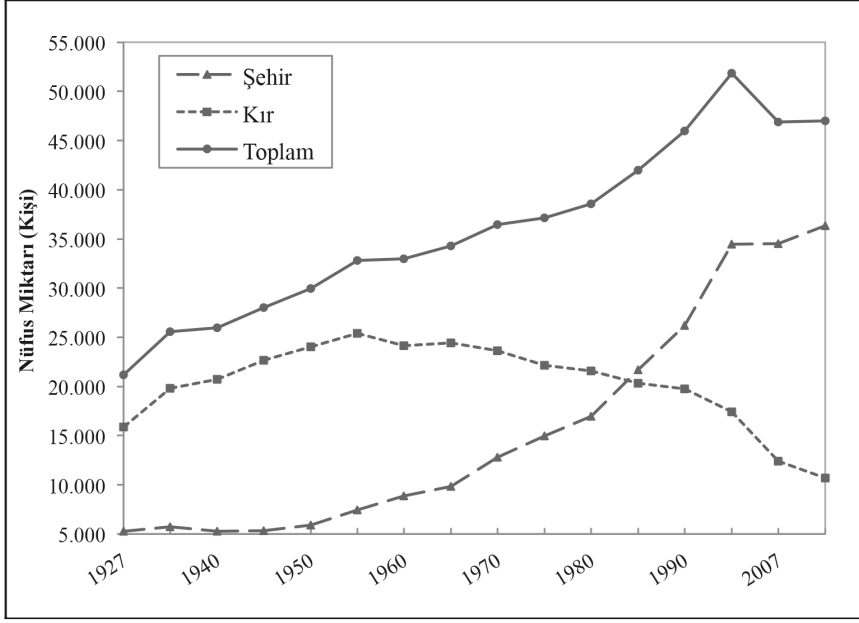
Nüfus özelliklerini ortaya koyarken, nüfusun şehir ve kır yerleşmelerine göre dağılımı üzerinde de durmak gerekmektedir. Beypazarı ilçesinde nüfusun şehir ve kır yerleşmelerine göre dağılımı incelendiğinde ortaya çıkan tablo oldukça dikkat çekicidir. 1927 yılında kır nüfusu, ilçedeki toplam nüfusun %75'ini meydana getiriyordu (Tablo 5). 1945 yılında ise kır nüfusu 22.678 kişiye yükselerek, toplam nüfusun %81'ini teşkil ediyordu. Buna karşılık şehir nüfusu 1927 yılında toplam nüfusun %25'ini oluştururken; 1945 yılına gelindiğinde bu oran %19'a kadar gerilemişti. Cumhuriyetin kuruluş yıllarında ülkemiz genelinde olduğu gibi Beypazarı ilçesinde de kır nüfusu hâkimdi.

Kır nüfusunun yıllara göre değişimi incelendiğinde, mutlak miktar olarak 1927 yılından 1955 yılına kadar artış kaydettiği görülmektedir. 1955 yılı sonrasında kır nüfusundaki genel eğilim negatif yöndedir. 1955 yılı sonrasında kır nüfusu azalmaya başlamasına rağmen, toplam nüfus içerisinde kır nüfusunun oranı 1985 yılına kadar şehir nüfusu oranından fazla olmuştur. 1985 yılı sonrasında kır nüfusu azalışına devam etmiş, özellikle 2000 yılı sonrasında kır nüfusunda önemli bir düşüş yaşanmıştır. Nitekim 2000 yılında 17.400 kişi olan kır nüfusu, 2007 yılına kadar yıllık %4,1 oranında azalış kaydederek, 12.388 kişiye gerilemiştir. 2000-2007 döneminde kır nüfusundaki bu azalış, şehir nüfusundaki artıştan çok daha fazla olduğu için ilçenin toplam nüfus miktarı azalmıştır. Kır nüfusundaki bu azalış 2011 yılına kadar devam etmiş; kır nüfusu 10.684 kişiye gerilemiştir. Yani 2000 yılından 2011 yılına kadar 11 yıllık bu süreçte, kır nüfusu mutlak miktar olarak 6.716 kişi azalmıştır. Bu sayı kırsal kesimden yaşanan göçün hızını yansıtmaktadır. Bunun yanı sıra burada dikkati çeken bir diğer husus, kır nüfusunun en yüksek miktara ulaştığı 1955 yılından 2011 yılına kadar çok büyük bir azalış kaydettiğidir. Nitekim 1955 yılında 25.404 kişi olan kır nüfusu, 1955-2011 yılları arasında %58'lik bir azalış kaydederek, 2011 yılında 10.684 kişiye gerilemiştir.

**Tablo 5:** Sayım dönemlerine göre şehir-kır nüfusu, toplam nüfus içindeki oranları ve yıllık ortalama artış hızları

	ŞEHİR NÜFUSU			KIR NÜFUSU		
	Nüfus Miktarı	Toplam nüfus içindeki oranı (%)	Yıllık Ort. Artış Hızı (%)	Nüfus Miktarı	Toplam nüfus içindeki oranı (%)	Yıllık Ort. Artış Hızı (%)
1927	5.294	25	-	15.901	75	-
1935	5.757	23	1,1	19.786	77	3,1
1940	5.268	20	-1,7	20.703	80	0,9
1945	5.357	19	0,3	22.678	81	1,9
1950	5.913	20	2,1	24.035	80	1,2
1955	7.419	23	5,1	25.404	77	1,1
1960	8.854	27	3,9	24.143	73	-1
1965	9.860	29	2,3	24.437	71	0,2
1970	12.830	35	6	23.605	65	-0,7
1975	14.963	40	3,3	22.177	60	-1,2
1980	16.971	44	2,7	21.597	56	-0,5
1985	21.672	52	5,5	20.336	48	-1,2
1990	26.225	57	4,2	19.752	43	-0,6
2000	34.441	66	3,1	17.400	34	-1,2
2007	34.496	74	0,02	12.388	26	-4,1
2011	36.334	77	1,3	10.684	23	-3,4

Kır nüfusundaki bu azalışa karşılık, şehir nüfusu 1945 yılından günümüze kadar toplam nüfus içerisindeki oranını sürekli arttırmıştır. 1950 yılı sonrasında ülkemizde şehirleşme ivme kazanmış, şehir nüfusunun toplam nüfus içindeki oranı hızla artmıştır. Beypazarı'nda da 1950 yılı sonrasında şehir nüfusunun yıllık artış hızı, kır nüfusunun artış hızından hep fazladır. Ancak 1985 yılına kadar kır nüfusu oranı, şehir nüfusu oranından daima fazla olmuştur. 1985 yılında şehir nüfusunun toplam nüfus içindeki oranı (%52), kır nüfusu oranını (%48) geçmiştir (Şekil 4). 2011 yılında şehir nüfusu toplam nüfusun %77'sini meydana getirirken, kır nüfusu sadece 23'ünü meydana getirmektedir. 1927 yılında sadece 5.294 kişi olan şehir nüfusu, 1927 yılından 2011 yılına kadar %586,3'lük bir artış kaydederek, 2011 yılında 36.334 kişiye yükselmiştir.



**Şekil 4:** Şehir ve kır nüfusunun sayım dönemlerine göre gösterdiği deđişim

Şehir nüfusunun toplam nüfus içindeki payının artmasında kırsal kesimden şehre doğru gerçekleşen göç hareketlerinin etkisi büyüktür. 1980 yılı sonrasında şehirde ekonomik faaliyet kollarının çeşitlenmeye ve gelişmeye başlaması, 1990'lı yıllarda yerel ekonomik kalkınma çalışmalarının devreye girmeye başlaması sonucunda yakalanan gelişim, kırsal kesimden şehre göç olgusunu hızlandırmıştır. Özellikle 1980-1985, 1985-1990 ve 1990-2000 dönemlerinde şehir nüfusunun yıllık artış hızı oldukça fazladır.

### Nüfus Hareketleri

Beypazarı ilçesinde en önemli nüfus hareketini kırsal kesimden şehirlere göçler meydana getirmektedir. Bilindiđi gibi, Türkiye'de 1950 yılı sonrasında kır ve şehir nüfuslarında önemli yapısal deđişimler meydana gelmiştir. Kırsal kesimden şehirlere yönelen göç olgusu kırsal kesimde nüfus azalışına, şehirlerin ise, hızla büyümesine neden olmuştur. Beypazarı ilçesinde 1955 yılında 25.404 kişiye yükselen kır nüfusu, 2011 yılına gelindiğinde yarısından daha fazla (%58) bir azalış oranıyla 10.684 kişiye gerilemiştir. Bu dönemde kırsal kesimde önemli bir nüfus azalması yaşanmış, köyler nüfus miktarı açısından çok küçülmüştür. Örnek bazı köylere ait nüfusun deđişimini gösteren Tablo 6'da da görüldüğü gibi, köylerin nüfus miktarlarında günümüze kadar önemli azalışlar meydana gelmiştir. Bunun nedeni; köylerden Beypazarı ilçesi ile

çevredeki diğer yerleşim birimlerine olan göçlerdir. Sonuçta ilçedeki birçok köyün nüfusu %90'lara varan oranlarda azalış kaydetmiştir. Bu durum kırsal kesimin gittikçe boşaldığını açıkça göstermektedir. Burada belirtilmesi gereken önemli bir husus, ilçede kırsal nüfusun azalmış olmasına rağmen şehirde yaşayan bir kısım nüfusun kırsal olan ekonomik bağlarının tamamen kopmamış olduğudur. Şehirde yaşamasına rağmen gerek günlük gerekse mevsimlik olarak köyüne giden, köyünde tarımsal faaliyetlerini sürdüren bir nüfus da mevcuttur.

**Tablo 6:** Örnek bazı köylerde nüfusun yıllara göre gösterdiği değişim

	Nüfus Sayım Yılları															Nüfus artış oranı (%)
	1935	1940	1945	1950	1955	1960	1965	1970	1975	1980	1985	1990	2000	2007	2011	1935-2011
Sarayköy	910	1.093	1.031	1.052	986	917	707	447	365	341	336	510	429	155	158	-83
Yoğunpelit	814	850	800	767	735	772	678	519	502	499	505	494	398	320	296	-64
Kapullu	583	670	712	804	910	976	1.024	816	823	699	600	535	322	191	179	-69
Dereli	431	451	429	457	502	566	581	429	436	369	242	209	145	72	95	-78
Adaören	416	428	446	502	527	509	571	520	471	402	321	280	227	159	147	-65
Köseler	414	462	241	177	148	130	116	87	194	86	75	194	141	21	50	-88
Hırkatepe	355	349	341	357	413	425	413	366	442	316	287	305	214	110	84	-76
Kozalan	326	348	359	358	341	302	291	247	201	159	156	134	48	38	44	-87
Mikail	324	340	321	338	350	313	306	221	248	185	155	84	59	28	41	-87
Köstköy	312	328	313	284	307	279	242	273	258	203	166	159	66	119	76	-76
Yiğirler	270	289	285	303	276	304	296	259	275	182	150	104	84	91	81	-70
Sarıağıl	209	190	192	197	206	214	264	234	107	286	99	60	35	22	25	-88

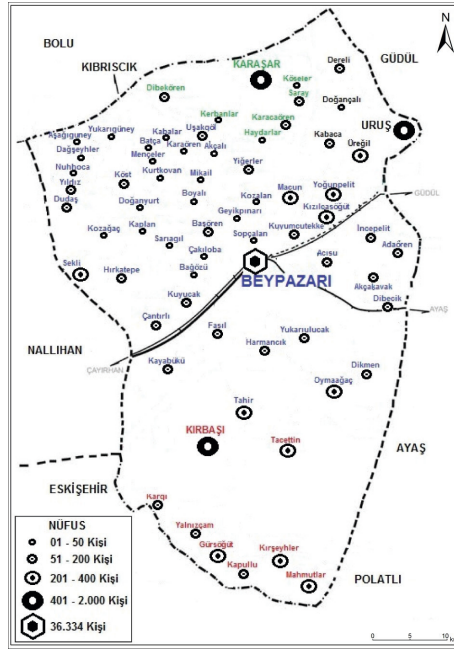
Günümüzde Beypazarı ilçesindeki köylerin nüfus miktarı bakımından oldukça küçük yerleşim birimleri olduğu görülmektedir. 2011 yılında 64 köy yerleşmesinde yaşayan toplam nüfus 7.055 kişidir. Kırsal karakterini muhafaza eden 3 belde yerleşmesinde (Karaşar, Kırbaşı ve Uruş) ise, 3.629 kişi yaşamaktadır. Toplam köy sayısının %59'unun (38 köy) nüfusu 100 kişinin altındadır (Tablo 7). Toplam köy sayısının %59'unu oluşturan bu köyler, toplam köy nüfusunun sadece %24'ünü meydana getirmektedirler. Bu durum, ilçedeki köylerin nüfus miktarı bakımından çok küçük yerleşim birimleri olduğunu açıkça göstermektedir. Nüfusu 50 kişinin altında olan 25 köy yerleşmesi bulunmaktadır. Köylerin daha çok Beypazarı'nın kuzeyinde yer aldığı ve nüfus miktarı açısından günümüzde oldukça küçük yerleşim birimleri oldukları müşahade edilmektedir (Şekil 5).



Nüfusun gelişim süreci içerisinde ilçedeki köylerin, nüfus miktarı açısından gittikçe küçüldüğü görülmektedir. Nüfusları en fazla azalan köyler, genellikle ekonomik faaliyet alanlarının sınırlı olduğu yerleşmelerdir. Çoğunluğu dađlık sahalarda ve yamaçlarda yer alan bu köylerde ekonomik faaliyet alanları oldukça sınırlıdır. Günümüzde Beypazarı ilçesinde 38 köy orman içinde ya da kenarında yer almakta olup, orman köyü statüsündedir. Geçmişte en önemli ekonomik faaliyet alanının hayvancılık olduğu bu köylerde günümüzde hayvancılık eskiye nazaran önemini yitirmiştir. Beypazarı ilçesi, Osmanlı döneminde özellikle tiftik keçileri, sof üretimi ve ticaretiyle ünlü bir yerdi. Beypazarı'ndaki tiftik keçisi sayısı 1888 yılında 50.422 iken; 1903 yılında 74.043'tü (Güler, 2007, s. 209). Günümüzde tiftik keçisi yetiştiriciliği eskiye nazaran önemini yitirmiş, keçi sayısında önemli bir azalma kaydedilmiştir. 2011 yılında küçükbaş hayvan sayısının sadece %23'ünü (13.275) keçiler meydana getirmektedir (Beypazarı İlçe Tarım Müdürlüğü, 2010). Ekonomik faaliyet alanlarının sınırlı olduğu bu köylerde sosyal ve kültürel imkânların da yetersiz olması göç olgusunu ortaya çıkarmaktadır. Kırsal kesimden göçler özellikle Beypazarı şehrine, Ankara merkeze, çevre il ve ilçelere yoğunlaşmaktadır. Beypazarı ilçesinden dışarıya verilen göçün yanı sıra, çevre illerden de Beypazarı'na göçler yaşanmaktadır. Nitekim 2011 yılında Beypazarı ilçesinde ikamet eden nüfusun %2,8'i (1.326 kişi) Mardin, %2,8'i (1.321 kişi) Bolu, %2'si (920 kişi) Bartın, %0,8'i (367 kişi) Çorum, %0,6'sı (263 kişi) Diyarbakır, %0,6'sı (264 kişi) Eskişehir nüfusuna kayıtlıdır.

**Tablo 7:** Beypazarı ilçesinde köylerin nüfus büyüklüğüne göre dağılımı

Nüfus Grubu	Köy Sayısı	Toplam Köy Sayısına Oranı (%)	Nüfusu	Toplam Köy Nüfusuna Oranı (%)
01-50	25	39	809	11
51-100	13	20	932	13
101-200	15	23	2.005	28
201-300	6	9	1.585	22
301-400	5	8	1.724	24
<b>TOPLAM</b>	<b>64</b>	<b>100</b>	<b>7.055</b>	<b>100</b>



Şekil 5: Nüfus büyüklükleri açısından yerleşmelerin dağılışı, 2011

Daimi nüfus hareketleri yanında üzerinde durulması gereken bir diğer nüfus hareketi de mevsimlik nüfus hareketleridir. İlçede mevsimlik nüfus hareketlerinin ilk grubu çalışma amaçlı olup, daha çok tarımsal maksatlardır. Tarımsal faaliyetlerin arttığı dönemlerde çalışmak için Beypazarı'na gelen işçiler mevsimlik nüfus hareketine katılmaktadır. Mevsimlik nüfus hareketlerinin bir diğeri ise turistik amaçlıdır. 1990'lı yıllarla birlikte turizmde (özellikle kültürel turizmle) adından söz ettirmeye başlayan Beypazarı'nı günümüzde 400.000 den fazla turist ziyaret etmektedir. Turizm sezonunun arttığı yaz aylarında özellikle şehir nüfusu önemli bir artış kaydetmektedir. Şehirde turistlerin konaklama süresi fazla olmayıp, turizm amaçlı ziyaretler daha çok günübirlik olarak gerçekleştirilmektedir.

### Nüfusun Dağılışı ve Yoğunluğu

Beypazarı ilçesinde nüfusun dağılışı incelendiğinde, doğal ortam şartlarının ortaya çıkardığı potansiyellere göre, nüfusun düzensiz bir şekilde dağıldığı görülmektedir. 2011 yılı itibarıyla ilçe genelinde aritmetik nüfus yoğunluğu  $\text{km}^2$ 'ye 25 kişidir. Aynı yıl Türkiye genelinde bu rakam 95 kişidir. Türkiye geneli ile Beypazarı ilçesindeki nüfus yoğunlukları karşılaştırıldığında, Beypazarı'nda nüfus yoğunluğunun oldukça az olduğu dikkati çekmektedir (Tablo

8). Bunun nedeni sahip olunan nüfusa oranla ilçenin yüzölçümünün oldukça geniş olmasıdır.

**Tablo 8:** Beypazarı ilçesi ve Türkiye genelinde aritmetik nüfus yoğunlukları (kişi/km<sup>2</sup>)

	Nüfus Sayım Yılları															
	1927	1935	1940	1945	1950	1955	1960	1965	1970	1975	1980	1985	1990	2000	2007	2011
Beypazarı	11	14	14	15	16	18	18	18	20	20	21	22	25	28	25	25
Türkiye	17	21	23	24	27	31	36	41	46	52	58	66	73	87	90	95

Aritmetik nüfus yoğunluğunda, nüfus miktarının ele alınan sahaya eşit olarak dağıldığı varsayılmaktadır. Oysaki doğal ve beşerî şartların oluşturduğu farklı potansiyeller nüfusun dağılışı ve yoğunluğunu etkilemektedir. Nüfusun Beypazarı ilçe sınırları dâhilinde eşit bir şekilde dağıldığından söz edilemez. Nüfus, doğal ortam şartlarının sunduğu ekonomik potansiyeller oranında yoğunlaşmakta ya da seyrekleşmektedir. Örneğin yükselti faktörüne göre nüfus ve yerleşmenin dağılışı ve yoğunluğu değişmektedir. İlçede yerleşme ve nüfusun yükselti basamaklarına göre dağılımı incelendiğinde, 500-750 metreler arasındaki kuşağın toplam yerleşme sayısının %21'ini barındırmasına rağmen toplam nüfus miktarının %82'sini teşkil ettiği görülmektedir (Tablo 9). 750-1.500 metre yükselti aralığında ilçedeki toplam yerleşme sayısının %75'i yer alırken, bu kuşakta toplam nüfusun sadece %14'ü yaşamaktadır. Bu durum yükseltiyle birlikte nüfusun azalışına işaret etmekte ve doğal ortam şartlarındaki değişimin nüfusun dağılışına olan etkisini açıkça ortaya koymaktadır.

Kırsal kesimde nüfus yoğunluğu azken, Beypazarı şehrinde nüfus yoğunluğu çok fazladır. 2011 yılı itibariyle şehirde nüfus yoğunluğu km<sup>2</sup>'ye 1.228 kişidir. Oysa aynı dönemde kırsal nüfus yoğunluğu sadece 6 kişidir (Tablo 10). Şehirde nüfus yoğunluğu 1940 yılından sonra sürekli artış kaydetmiştir.

**Tablo 9:** Yerleşme sayısı ve nüfusun yükselti basamaklarına göre dağılımı, 2011

Yükselti Basamağı	Yerleşme Sayısı	Toplam Yerleşme Sayısına Oranı (%)	Nüfusu	Toplam Nüfusa Oranı (%)
500-750	14	21	38.340	82
750-1000	22	32	5.265	11
1000-1500	29	43	1.482	3
1500+	3	4	1.931	4
<b>Toplam</b>	<b>68</b>	<b>100</b>	<b>47.018</b>	<b>100</b>

**Tablo 10:** Sayım dönemleri itibariyle şehir ve kırsal nüfusu yoğunlukları (kişi/km<sup>2</sup>)

	Nüfus Sayım Yılları															
	1927	1935	1940	1945	1950	1955	1960	1965	1970	1975	1980	1985	1990	2000	2007	2011
<b>Şehir</b>	179	194	178	181	200	251	299	333	433	506	573	732	886	1.164	1.165	1.228
<b>Kırsal</b>	9	11	11	12	13	14	13	13	13	12	12	11	11	9	7	6

Doğal ortamın taşıma kapasitesinin üzerinde bir nüfus, ortam şartlarına uygun olmayan kullanımları da beraberinde getirmektedir. Nüfusun belirli kesimlerde yoğunlaşması, o mekân üzerindeki baskıları arttırmakta, neticede arazi kullanım kabiliyetlerine uygun olmayan kullanımların ortaya çıkmasına ve çeşitli sorunlara neden olmaktadır. Beypazarı şehrinde nüfusun hızla artışı, nüfusun gerek barınması gerekse çeşitli faaliyetlerini sürdürebilmesi için gereksinim duyacağı konut ve işyeri ihtiyacını ortaya çıkarmakta, bu durum şehirde hızlı bir yapılaşmaya neden olmaktadır. Günümüzde şehir fiziksel olarak hızla büyümektedir. Foto 1'de de görüldüğü gibi, şehir eski yerleşim sahasından güneye doğru hızla gelişimine devam etmektedir.

**Foto 1:** Beypazarı şehri ve çevresinin hava fotoğrafı

### Nüfusun Cins ve Yaş Yapısı

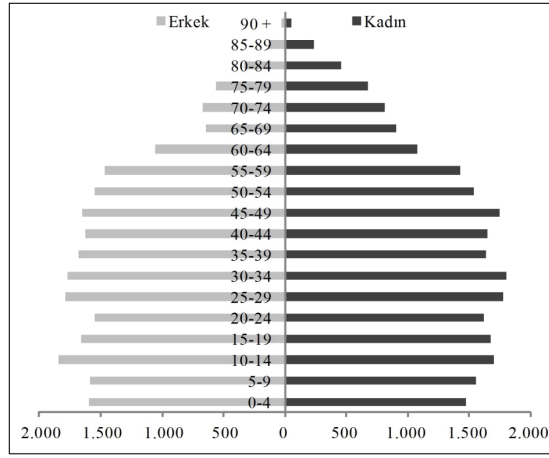
Nüfusun cins, yaş grubu ve faal-bağımlılık niteliklerinin bilinmesi planlama çalışmaları açısından büyük önem taşımaktadır. Beypazarı ilçesinde cins-göre nüfusunun dağılımı incelendiğinde, 2011 yılında toplam nüfusun %51'ini (23.837 kişi) kadınlar; %49'unu (23.181 kişi) ise erkekler meydana getirmektedir (Tablo 11).

Nüfusun yaş yapısının belirlenmesi ve izlenmesi birçok bakımdan önemlidir. Nüfus gruplarının ihtiyaç duyduğu gerekli hizmetlerin sağlanmasında

(eđitim, sađlık, kltr gibi) bu bilgiler nem tařımaktadır. Nfusun yař gruplarına gre dađılımının bilinmesi, aynı zamanda sahadaki aktif ve bađımlı nfusu gstermesi aısından da nemlidir. Beypazarı ilesine ait nfus piramidi incelendiđinde, taban ve orta kısımların geniř olmasına karřın, tavana dođru daralan bir yapının ortaya ıktıđı grlmektedir (řekil 6). Nfus piramidinde dikkati eken husus, ilede nfusun gen ve faal bir yapıya sahip olduđudur. Gen nfus olarak kabul edilen 15 yařın altındakiler, toplam nfusun %21'ini meydana getirmektedir. Bu nfus grubu (0-14 yař), 65 yař ve zeri nfus grubuyla beraber aynı zamanda bađımlı nfusu oluřturmaktadır. Bađımlı nfusun toplam nfusa oranı %33'tr (15.274 kiři). 15-64 yař arası nfus ise, faal nfus olarak deđerlendirilmektedir. Beypazarı'nda faal nfus, toplam nfusun %67'sini (31.744 kiři) meydana getirmektedir. Btn bu gstergeler ilede gen ve faal nfus oranının yksek olduđunu; nfusun dinamik bir yapıya sahip bulunduđunu gstermektedir.

**Tablo 11:** Nfusun yař grupları ve cinsine gre dađılımı, 2011

Yař Grubu	Toplam	Erkek	Kadın
0-4	3.069	1.596	1.473
5-9	3.143	1.583	1.560
10-14	3.548	1.846	1.702
<i>Bađımlı Nfus</i>	9.760	5.025	4.735
15-19	3.333	1.659	1.674
20-24	3.170	1.546	1.624
25-29	3.568	1.792	1.776
30-34	3.568	1.766	1.802
35-39	3.319	1.680	1.639
40-44	3.271	1.621	1.650
45-49	3.400	1.651	1.749
50-54	3.089	1.551	1.538
55-59	2.897	1.472	1.425
60-64	2.129	1.051	1.078
<i>Faal Nfus</i>	31.744	15.789	15.955
65-69	1.547	645	902
70-74	1.488	670	818
75-79	1.242	563	679
80-84	791	332	459
85-89	369	132	237
90 +	77	25	52
<i>Bađımlı Nfus</i>	5.514	2.367	3.147
<b>Toplam</b>	<b>47.018</b>	<b>23.181</b>	<b>23.837</b>



Şekil 6: Beypazarı nüfus piramidi, 2011

### İstihdam ve Eğitim Durumu

Nüfusun istihdam ve eğitim durumlarının incelenmesi, nüfusun sektörel bazda dağılımını ve eğitim seviyesini göstermesi bakımından önem taşımaktadır. Nüfusun ekonomik faaliyet kollarına göre dağılımı, sahada hâkim olan ekonomik faaliyet türünü yansıtmaları açısından önemlidir. Beypazarı ilçesinde faal nüfusun ekonomik faaliyet kollarına dağılımı incelendiğinde, hâkim ekonomik sektörün tarım olduğu ve tarım sektöründe çalışanların toplam istihdamın %61'ini meydana getirdiği görülmektedir. Tarım sektörünü %18 payla hizmet sektörü takip etmektedir. Ticaret sektörünün toplam istihdamdaki oranı %7, sanayi sektörünün %6, inşaat sektörünün %4, madencilik sektörünün %2 ve haberleşme-ulaşım sektörünün %2'dir.

Nüfusun eğitim durumu incelendiğinde, Beypazarı ilçesinde okuma yazma oranının oldukça yüksek olduğu görülmektedir. 2011 yılında 6 yaş ve üzeri nüfusta, okuma yazma bilenlerin oranı %95'tir. Bu oran erkeklerde %98'e yükselirken, kadınlarda %93'e gerilemektedir. Bitirilen okula göre eğitim düzeyi incelendiğinde; %35'inin ilkokul, %14'ünün ilköğretim, %5'inin ortaokul, %17'sinin lise, %7'sinin yüksekokul veya fakülte, %17'sinin ise okuma yazma bilen, fakat bir okul bitirmeyen kişilerden oluştuğu görülmektedir. İlçede son yıllarda üniversite mezunlarının sayısı artış kaydetmiştir. Bunda Ankara ve Gazi Üniversitelerine bağlı meslek yüksek okullarının Beypazarı şehrinde açılmış olmasının etkisi büyüktür. Eğitim düzeyinin artması, yerel değerlerinin farkında olan ve bilinçli bir nüfus kitlesi yaratması açısından önem taşımakta; kalkınmada gerekli olan insan kaynağını da oluşturmaktadır.

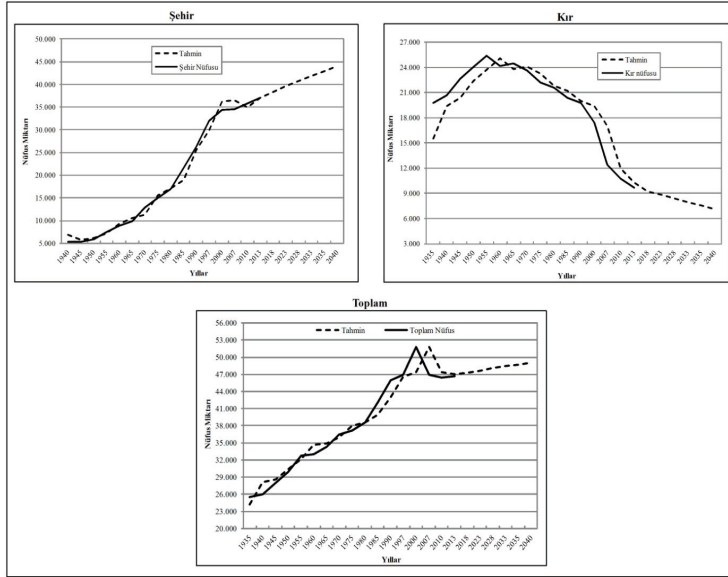
### Nüfus Tahminleri

Nüfusun gelecek yıllarda nasıl bir artış veya azalış seyri göstereceđi özellikle planlama çalışmalarını açısından büyük önem taşımaktadır. Geleceđe yönelik planların yapılabilmesi, gerekli altyapı ve hizmetlerin oluşturabilmesinde nüfusa dair tahminler önemlidir. Beypazarı nüfusundaki deđişimin ne yönde olacağını araştırmak ve nüfusla ilgili geleceđe yönelik tahminlerde bulunabilmek için zaman serisi analizi yapılmıştır. Analiz; şehir nüfusu, kır nüfusu ve toplam nüfus miktarlarına ayrı ayrı uygulanmıştır. Analiz sonuçlarının karşılaştırılması neticesinde nüfusu en iyi açıklayan modeller tespit edilmiştir. Tespit edilen bu modeller üzerinden yapılan nüfus tahminler şu şekildedir:

\* Analizlere göre 2023 yılında şehir nüfusunun yaklaşık 39.598 kişi, 2040 yılında ise, daha da artarak 43.976 kişi olması beklenmektedir (Şekil 7).

\* Kır nüfusunun 2023 yılında yaklaşık 8.807 kişi, 2040 yılında ise daha da azalarak 7.117 kişi olması öngörülmektedir (Şekil 7).

\* Toplam nüfus miktarının 2023 yılında yaklaşık 47.663 kişi, 2040 yılında ise 49.018 kişi olması beklenmektedir (Şekil 7).



Şekil 7: Gerçek nüfus deđerleri ve tahminlerini içeren grafikler

Şekil 7'de de görüldüğü gibi, 2040 yılına kadar şehir, kır ve toplam nüfus miktarlarındaki deđişim seyirleri farklı olacaktır. Şehir nüfusu artış seyrine devam ederken; kır nüfusunun azalış yönündeki eğiliminin gelecekte de devam etmesi beklenmektedir. Toplam nüfustaki artış seyri ise pozitif yönde olacaktır. Ancak kır nüfusunda yaşanan azalmadan dolayı toplam nüfusun

artış hızı yüksek olmayacaktır. Burada belirtilmesi gereken husus, nüfusa dair tahminlerin geçmişteki eğilimlerin gelecekte de devam edeceği varsayımına dayanılarak oluşturulmuş olduğudur. Gelecekte yaşanması olası doğal, sosyal ve ekonomik değişimlerin, nüfus tahminleri üzerinde değişimler yaratabileceği göz ardı edilmemelidir.

### **Sonuç**

Nüfus, her an değişen, dinamik bir olaydır. Bir yandan doğumlar, diğer taraftan ölümler gerçekleşmekte, göçler yaşanmakta ve insanların nitelikleri zamanla değişmekte, nüfusun miktarı ve niteliklerinin dağılımında değişiklikler meydana gelmektedir. Nüfusa dair niteliklerin bilinmesi planlama çalışmalarını açısından büyük önem taşımaktadır. Yapılan bütün çalışmalar insan içindir. Nüfusun miktarı ve niteliklerini bilmeden insana dair hizmetler sunmak mümkün değildir. Bu nedenle yerel ölçekten ülke ölçeğine kadar nüfusa dair çalışmalar yapmak büyük önem taşımaktadır. Nüfus çalışmalarının yapılması ve buna göre, mekân birimlerinde nüfusun nasıl bir gelişim çizgisi gösterdiği, nerelerde, nasıl bir dağılım düzeni sergilediği, özelliklerinin neler olduğu ve bu özelliklerin mekânsal dağılımının ne şekilde olduğu noktalarından hareketle, ihtiyaç ve sorunların belirlenmesi ya da nüfus açısından sahip olunan üstünlük ve zaafın mekâna bağlı olarak ortaya konulması, yöneticilerin atacağı adımları sağlamlaştıracaktır.

Beypazarı ölçeğinde yapmış olduğumuz bu çalışmadan elde edilen sonuçlar, ilçenin nüfus özelliklerinde zaman içerisinde önemli değişimlerin meydana geldiğini ortaya koymuştur. Beypazarı ilçesi Cumhuriyetin ilk yıllarında kır nüfusunun hâkim olduğu, dönemin şartlarına göre çok denilebilecek bir nüfusa sahip yerleşim birimidir. Cumhuriyet döneminde ilk nüfus sayımının yapıldığı 1927 yılından 2000 yılına kadar ilçe nüfusu sürekli artış kaydetmiştir. Sayım dönemleri arasında nüfusun artış hızları her zaman aynı olmamıştır. Yaşanan sosyal ve ekonomik nedenlerden dolayı nüfus artış hızları değişmiştir. 1980-2000 dönemleri arasında nüfusun yıllık ortalama artış hızı oldukça yüksektir. Bu dönemde şehirde turizm, sanayi ve ticaret faaliyetleri büyük gelişim göstermiş; bu durum şehir nüfusunda hızlı bir artışa neden olmuştur. İlçede yürütülen tarımsal faaliyetlerin ülke çapında öneminin artmasının da ekonomik gelişimde, dolayısıyla nüfus artışında etkisi büyüktür. Tarım, turizm, sanayi, ticarete yaşanan bütün bu gelişmeler nüfusun yıllık artış hızına yansımıştır.

Nüfusun gelişim seyri içerisinde, şehir nüfusunun artmasına karşılık kırsal kesimde önemli bir nüfus azalmasının yaşandığı görülmüştür. Günümüzdeki nüfus özelliklerinin şekillenmesinde kırsal kesimden göçün belirleyici bir etmen olduğu söylenebilir. Şüphesiz kırsal kesimde yaşanan göç olayı ekono-



mik, sosyal ve kültürel boyutları olan çok yönlü sorunların bir sonucudur. Kır nüfusunun en yüksek sayıya ulaştığı 1955 yılından 2011 yılına kadar kırsal nüfus önemli bir azalış kaydetmiştir. Nitekim 1955 yılında 25.404 kişi olan kır nüfusu, 1955-2011 yılları arasında %58'lik bir azalış kaydederek, 2011 yılında 10.684 kişiye gerilemiştir. Beypazarı toplam nüfusu 2000-2007 yılları arasında ilk defa azalma kaydetmiştir. Toplam nüfusta yaşanan bu azalmanın nedeni, kırsal kesimde yaşanan göç olaylarıdır. Nitekim 2000 yılında 17.400 olan kırsal nüfus, yaklaşık %28,8 oranında azalmayla 2007 yılında 12.388 kişiye gerilemiştir. Bu gerileme günümüze kadar devam etmiştir. 2000 yılından 2011 yılına kadar, 11 yıllık süreçte kır nüfusu mutlak miktar olarak 6.716 kişi azalmıştır. Bu sayı kırsal kesimden yaşanan göçün hızını yansıtmaktadır. Sonuçta günümüzdeki kırsal nüfus miktarı, 1927 yılındaki kırsal nüfus miktarının çok gerisine düşmüştür. 1927'de toplam nüfusun %75'ini teşkil eden kır nüfusu, günümüzde ancak %23'ünü oluşturmaktadır. İlçede kırsal kesimden yaşanan göç olgusunun en önemli nedeni, doğal ortam şartlarının sunduğu ekonomik potansiyellerdeki farklılıklardır. Ekonomik potansiyelin zayıf olduğu yüksek ve engebeli kesimlerde göç olayı hızlanmaktadır. Kırsal kesimden göçlerin Beypazarı şehri, Ankara merkez ile çevre il ve ilçelere yoğunlaşmakta olduğu görülmektedir. İlçede kır nüfusu azalmış olmasına rağmen, Beypazarı şehrinde yaşayan bir kısım nüfusun kırla olan ekonomik bağlarının tamamen kopmamış olduğu hususu da göz ardı edilmemelidir. Şehirde yaşamasına rağmen gerek günlük gerekse mevsimlik olarak köyüne giden, köyünde tarımsal faaliyetlerini sürdüren önemli bir nüfus da mevcuttur.

Kır nüfusunun mutlak miktar olarak azalmasına karşın, şehir nüfusundaki hızlı artış çok dikkat çekicidir. 1927 yılında 5.294 kişi olan şehir nüfusu, yaklaşık %586,3 oranında bir artışla 2011 yılında 36.334 kişiye yükselmiştir. Bu hızlı nüfus artışı şehirde yaşanan sosyal ve ekonomik değişimi yansıtmaması bakımından dikkat çekicidir. Cumhuriyetin ilk yıllarında küçük bir şehir hüviyetinde olan Beypazarı şehri, günümüze kadar olan gelişim süreci içerisinde kazandığı çeşitli fonksiyonlarla sosyal ve ekonomik anlamda önemli bir gelişme kaydetmiştir. Bu gelişme şehrin nüfus miktarına da yansımış, 1945 yılında toplam nüfusun %19'unu oluşturan şehir nüfusu, günümüzde toplam nüfusun %77'sini teşkil eder hale gelmiştir. Bu durum, Beypazarı örneğinde coğrafi çevrede denge unsurunun değişimini gözler önüne sermektedir. Şehir nüfusu ağırlık kazanmasına rağmen, ziraat fonksiyonunun hâkim olduğu bir yapı ortaya çıkmış; bu da Beypazarı'na özgü bir hayat tarzı oluşturmuştur.

Geleceğe yönelik planların yapılabilmesi, gerekli altyapı ve hizmetlerin oluşturabilmesinde nüfusa dair tahminler büyük önem taşımaktadır. Beypazarı ilçesi nüfusundaki değişimin ne yönde olacağını araştırmak ve nüfusla ilgili geleceğe yönelik tahminlerde bulunabilmek için zaman serisi analizi yapıl-

mıştır. Analiz; şehir nüfusu, kır nüfusu ve toplam nüfus miktarlarına ayrı ayrı uygulanmıştır. Analiz sonuçlarının karşılaştırılması neticesinde nüfusu en iyi açıklayan modeller tespit edilmiş ve bu modeller üzerinden nüfus tahminleri yapılmıştır. Tahminler gelecekte Beypazarı şehir nüfusunun artışına devam edeceği; kır nüfusunun ise azalış eğilimini sürdüreceği yönündedir. Toplam nüfus miktarı artışa devam edecek; ancak kır nüfusundaki azalış, toplam nüfus miktarındaki artış hızını yavaşlatacaktır. Analizlere göre 2023 yılında şehir nüfusunun yaklaşık 39.598 kişi, 2040 yılında ise, daha da artarak 43.976 kişi olması beklenmektedir. Kır nüfusunun, 2023 yılında yaklaşık 8.807 kişi, 2040 yılında ise daha da azalarak 7.117 kişi olması öngörülmektedir. Toplam nüfus miktarının ise, 2023 yılında yaklaşık 47.663 kişi, 2040 yılında 49.018 kişi olacağı tahmin edilmektedir.

Görüldüğü gibi, nüfus artış eğilimi bu şekilde devam ettiği takdirde kırsal kesimde nüfus yoğunluğu daha da azalacaktır. Yerel ekonomik kalkınma girişimlerinde kırsal nüfusu yerinde tutmak büyük önem taşımaktadır. İlçede bu girişimler şehirde önemli başarılar sağlamasına rağmen, kırsal kesime henüz tam anlamıyla intikal etmemiştir. Kırsal nüfusu yerinde tutabilmek için planlama çalışmaları yapılmalı, ekonomik potansiyelin daha doğru bir şekilde kullanımı sağlanmalıdır. Planlamalarda öncelikle mevcut ekonomik ve sosyal durumun tespit edilmesi, köylülerin istek ve eğilimlerinin yanında çevre faktörlerinin de dikkate alınması gerekmektedir. Planlamalarda temel hedef, sosyal ve ekonomik amaçlı projeler üreterek, kırsal nüfusu çeşitli açılardan destekleyerek, kırsal kesimde kişi başına düşen gayrisafi geliri ülke ortalaması düzeyine çıkarmak olmalıdır. Böylece kırdan şehre göçler azalacaktır.

Şehirde yoğunlaşan nüfus artışı mekân üzerindeki baskıları daha da arttıracaktır. Günümüzde şehirde nüfus yoğunluğu  $\text{km}^2$ 'ye 1.228 kişiye kadar ulaşmıştır. Kırsal kesimde bu yoğunluk sadece 6 kişidir. Şehirde artan nüfus, birim alana düşen nüfus miktarını hızla arttırmaktadır. Nüfusun artışı ve bu nüfusun artan gereksinimleri ile bu gereksinimlerin karşılandığı doğal kaynakların dengede tutulabilmesi büyük önem taşımaktadır. Kalkınmanın sürekli ve sürdürülebilir olması için artan nüfusun ve gereksinimlerinin doğal ortamın taşıma kapasitesini aşmaması gerekmektedir. Her mekân biriminin sahip olduğu potansiyeller oranında belli bir nüfusu taşıma kapasitesi söz konusudur. Bu kapasitenin üzerine çıktığında doğal ortam üzerindeki baskı artmakta ve bozulmalar meydana gelmektedir. Bilindiği gibi, nüfus artışı yeni bazı şartları da beraberinde getirmektedir. Nüfus artışıyla birlikte nüfusun konut ve işyeri ihtiyacı yerleşme alanında yatay ve dikey yönde genişlemeye, fonksiyonel çeşitlenmeye, neticede mekânsal kullanımlarda önemli değişimlere neden olmaktadır. Şehrin sağlıklı bir şekilde büyümesi, doğru arazi kullanım kararları alınabilmesi ancak doğal ortam şartlarına uygun, planlı bir gelişimle mümkün olabilecektir.

## EXTENDED ABSTRACT

### An Investigation in Terms of Population Geography: Beypazarı

Aylin Yaman Kocadađlı\*

In this study, the population of Beypazarı district is examined under the geographical point of view. Population is the number of people who is living in definitive area and particular time. The concept of population in geography is dealt with mutual relationship with regard to space, distribution and causality. The study of population geography constitutes an important subject of study that confronts human and nature, and analyzes the relationship between.

The population is an always changing dynamic event. Namely, births occur on one hand, deaths on the other hand. Besides, migrations take place, and the amount of population, the qualifications of the people change within time in addition to the distribution of qualifications. Population characteristics are of great importance in planning studies. Without knowing the amount of population and their qualifications it is not possible to provide services for humans. For this reason, it is of great importance to study about population from a local scale to a countrywide one.

There is a close relationship between the amount of population, distribution, different densities with climate, topography, soil, vegetation, hydrographical conditions and mineral resources. Therefore it is not possible to isolate the population from its place or to analyze the characteristics of the population without resorting its place. On the other hand, the economic, cultural and technological levels are important facts having effect on the population. In this respect, the natural environmental characteristics of Beypazarı are the first part of the study in general. They are evaluated according to the effects to the population. In the second part of the study the historical development of the population is taking place. In the third part of the study the population characteristics are examined.

To reveal the mutual relations of the population with its space geography, topography and soil maps, and meteorological station data of Beypazarı were used. The results of the census conducted between 1927 and 2011 were used as basic data. Based on these data, the change of the population over the years, spatial distribution, density, age and sex structure, population movements (migrations), rural and urban characteristics are put forth, of which obtained results were evaluated with the help of tables and figures.

---

\* Res. Asst. Dr., Istanbul University Faculty of Letters Department of Geography,  
yaman@istanbul.edu.tr.

Beypazarı is a district of the city of Ankara, is located in the Upper Sakarya part of the Central Anatolia Region. Due to its geographical location, Beypazarı is located in a convenient for transportation; in terms of human activities it has a favorable climate conditions. The presence of fertile soil for agriculture, availability of water resources, the emergence of human activities since ancient times effected diversification and sustainability.

The population of Beypazarı has shown significant changes in time in relation to the social, political and economic events. The changes are important in terms of reflecting the socio-economic conditions of the periods. Beypazarı is a market town located on major trade routes in the Ottoman period. According to the conditions in its period, the vitality of its trade life made this place with a high population. Due to changes of political and economic conditions, significant changes in the population of Beypazarı occurred during the Republic period. Until the year 2000, a continuous increase in the population was observed since the first census was made in 1927. In 1927, the population of Beypazarı was 21,195. By the year 2000, the population increased to 51,841. After 2000, a decrease occurred in the total population. The first recorded decrease in the population was in the period of 2000-2007. Within that period the decrease of the population was 1.4% per year and decreased from 51,841 to 46,884 people. This decrease of population, the impact of migration in rural areas is very high. During this period, the decrease rate of the rural population reached the annual ratio of 4.1%. This situation clearly shows that there is a significant loss in the population in rural areas. By the year 2011, the population increased to 47,018 people. According to the 1927 the population has shown a growth of 2.2 times.

The loss of population in rural areas, has led to significant changes in the structure of rural-urban population of Beypazarı. In 1945, the rural population had constituted 81% of the total population. In this year, very few people were living in the city and only 19% of the total population was living in the city. In the early years of the Republic, as in the whole country in Beypazarı the rural population was dominant. However, over time, the economic and social changes changed the balance of rural-urban distribution of the population completely. Today 77% of the population is living in the city, and 23% is living in the rural part.

Rural population began to decrease after the year 1955. The remarkable point here is, after the rural population has reached the highest population in 1955, the decrease of the rural population until 2011 was very high. In fact, the rural population of 25,404 people in the year 1955, decreased in the years between 1955 and 2011 by 58%. Consequently, the rural population decreased to 10,684 people in the 2011. The limited economic activities

in the rural area, developing of social, cultural, economic conditions in the cities accelerated migration from rural to urban. Especially after the year 2000, the decrease in rural population has gained momentum. In 2000 the rural population decreased from 17,400 people to 12,388 people in 2007. The rural population continued to decrease until 2011. In 2011, the rural population was 10,684. From 2000 to 2011, within a period of 11 years the rural population decreased by 6,716 people. This number reflects the speed of migration in rural areas.

During the population development process, the population decreased more and more in the villages of Beypazarı. Many of the village's population have decreased by up to 90%. The villages where decrease of population is most evident are those villages where economic activities are most limited. Besides limited economic activities in this village, insufficient social and cultural possibilities reveal the event of migration. The migrations from rural areas are concentrated to Beypazarı city, Ankara city, surrounded provinces and districts. Today, the villages are generally located in the north of Beypazarı, residential units appear to be quite small in terms of population amount. Today, migration in rural areas continues and villages gradually shrinking.

This corresponds to the decrease in the rural population; where the city's population had increased significantly. The city population with only 5,294 people in 1927, increased to 36,334 people in 2011. From 1927, the population in the city increased 586.3% until 2011. The development in agriculture, industry, tourism and trade has led to a fast growth of the city population.

In order to make future plans, to create necessary infrastructure services, predictions to population are very important. In order to examine the population changes in Beypazarı and to make a prediction of population in future, time-series analysis has been made. Here urban population, rural population and total population are handled separately. By comparing the results of analysis, the models that best describes the population are determined, and the estimation of population has been made by means of these models. According to the analysis, the amount of city population in 2023 will be approximately 39,598 people; in 2040 it is expected to be 43,976 people. The rural population in 2023 will be approximately 8,807 people with a decrease of 7,117 people, and a bigger decrease is expected in 2040. The amount of the total population in 2023 will be approximately 47,663 people; and it is expected to be 49,018 people in 2040.

As can be seen, the course of the city's population continues to increase; its tendency to decrease in the rural population will continue in the future. The total population growth course will be positive. Due to the decreasing in rural

population, the total population growth speed will not be high. Planning studies should be made to ensure that the population in the countryside will stay. Such planning is primarily to identify the current economic and social situation of the villagers as well as environmental factors and tendencies of demand should be taken into account. The main objective of planning should be, to develop social and economic projects, supporting various aspects of the rural population, and to increase the gross income in rural areas to the level of the national average. Thus, migrations from rural areas to cities will be reduced.

In 2011 the arithmetic population density of Beypazarı was 25 people per km<sup>2</sup>. However, we cannot talk about equal distribution of population in Beypazarı. The population decreases or increases due to natural environment potentials. The population density of Beypazarı city is 1,228 people per km<sup>2</sup>, whereas, that of rural areas is only 6 people per km<sup>2</sup>. The concentration of the population in certain area increases the pressure in that place. The rapid population growth in Beypazarı city and sustaining housing and various activities reveal the need for housing and workplaces, this condition causes a rapid structuring in the city. Today, the city continues to grow rapidly physically. In order to prevent inappropriate land uses, the development of the city in a planned manner should continue.

Finally, the results of the study revealed that there were major structural changes in the population of Beypazarı. It is determined that migrations under various natural environment conditions and socio-economic facts, caused important changes in the structure of the population in Beypazarı. When the migration events in rural areas will continue in the same way, the economic activities in the mentioned areas will come to a halt. Therefore, plans should be made that cover whole Beypazarı to ensure the right usage of economic potential.

**Keywords:** Geography, Population Geography, Migration, Time-Series Analysis, Beypazarı

**Kaynakça | References**

- Akbulak, C. (2010). Kara Menderes Havzası'nın (Çanakkale) nüfus özellikleri. *Uluslararası İnsan Bilimleri Dergisi*, 7 (2), 577-610.
- Anonim. (1992). *Ankara ili arazi varlığı*. Ankara: Köy Hizmetleri Genel Müdürlüğü.
- Berry, A. A. ve Kindlmann, P. (2008). *Population systems: A general introduction*. USA: Springer.
- Bozkurt, T. (2002). *Beypazarı'ndaki Türk devri yapıları*. Yayımlanmamış Yüksek Lisans Tezi, Konya: Selçuk Üniversitesi Sosyal Bilimler Enstitüsü.
- Demeny, P. G. ve McNicoll, G. (2003). *Encyclopedia of population*. New York: Macmillan.
- Emen, H. (2008). *166 ve 68 numaralı tahrir defterlerine göre XVI. yüzyılda Beypazarı kazası*. Yayımlanmamış Yüksek Lisans Tezi, Afyon: Afyon Kocatepe Üniversitesi Sosyal Bilimler Enstitüsü.
- Göney, S. (1977). *Şehir coğrafyası I*. İstanbul: İstanbul Üniversitesi Edebiyat Fakültesi.
- Göney, S. (1979). *Türkiye ziraatinin coğrafi esasları I*. İstanbul: İstanbul Üniversitesi Edebiyat Fakültesi.
- Gritzner, C. F. (2009). *The human population*. New York: Infobase.
- Güler, Y. (2007). *Ankara Vilayeti'nde idari yapının yöredeki sosyo-ekonomik yapıya olan etkileri (1880-1919)*. Yayımlanmamış Doktora Tezi, Samsun: Ondokuz Mayıs Üniversitesi Sosyal Bilimler Enstitüsü.
- Karal, E.Z. (1997). *Osmanlı İmparatorluğunda ilk nüfus sayımı 1831*. Ankara: Devlet İstatistik Enstitüsü.
- Kocakuşak, S. (1988). *Beypazarı-Karaşar ile Kıbrısçık-Seben arasında kalan kesimin nüfus ve yerleşme özellikleri*. Yayımlanmamış Yüksek Lisans Tezi, Ankara, Ankara Üniversitesi Fen Bilimleri Enstitüsü.
- Özgür, E. M. (1998). *Türkiye nüfus coğrafyası*. Ankara: GMC.
- Özgür, E. M. (2011). *Nüfus coğrafyası*, Ankara: Ankara Üniversitesi Dil ve Tarih-Coğrafya Fakültesi Coğrafya Bölümü Ders Notları.
- Sertkaya Doğan, Ö. (2009). Nüfus coğrafyası açısından bir inceleme: Sivri. *Marmara Coğrafya Dergisi*, 20, 1-19.
- Tanođlu, A. (1969). *Nüfus ve yerleşme*. 2. Bs., İstanbul: İstanbul Üniversitesi Edebiyat Fakültesi.
- Türkiye İstatistik Kurumu (TÜİK). *1927, 1935, 1940, 1945, 1950, 1955, 1960, 1965, 1970, 1975, 1980, 1985, 1990 ve 2000 genel nüfus sayımı*, Ankara.

Türkiye İstatistik Kurumu (TÜİK). Adrese dayalı nüfus kayıt sistemi 2007 ve 2011 yılı sonuçları, <http://tuikapp.tuik.gov.tr/adnksdagitapp/adnks.zul>.

Yıldırım, B. E. (2006). *Ankara Sancağı'nın tarihi coğrafya bakımından yerleşme ve nüfusu (1871-1907)*. Yayımlanmamış Yüksek Lisans Tezi, Ankara: Ankara Üniversitesi Sosyal Bilimler Enstitüsü.