



## GÖÇ VE KÜLTÜREL BÜTÜNLEŞME BAĞLAMINDA SAMSUN'DA YAŞAYAN GÜMÜŞHANELİLER\*

### MIGRATION AND CONTEXT OF CULTURAL INTEGRATION GÜMÜŞHANELİ LIVING IN SAMSUN

Seyfullah GÜL<sup>1</sup>

#### Öz

Samsun'un genel nüfus karakteristiği değerlendirildiğinde, farklı kültürleri ve kimlikleri bir arada barındırdığı görülmektedir. Şehrin kültürel çeşitliliğini oluşturan, temel dinamizmini şekillendiren nüfusun önemli bir kısmını da Gümüşhaneliler oluşturmaktadır. Bu durumun temel nedenini ise, 1. Dünya Savaşı sırasında Rusların Gümüşhane'yi işgali üzerine Gümüşhanelilerin Samsun'u zorunlu olarak sığınacakları bir liman olarak görmeleri ve sonraki süreçte ekonomik ve bir takım sosyal nedenlerle göç hareketinin devam etmesi oluşturmaktadır.

Bu çalışma, Samsun'da bulunan Gümüşhanelilerin, Gümüşhaneli kimliğini nasıl korumaya çalıştıklarını ve kültürel bütünleşme noktasında yaşadıkları sorunları ortaya koymayı amaçlamaktadır. Araştırma, Samsun'da bulunan Gümüşhane dernekleri, Gümüşhaneli yerel yöneticiler ve Samsun'daki Gümüşhanelilerden yüz yüze görüşme ve yarı yapılandırılmış mülakat formlarıyla elde edilen bilgi, belge, fotoğraf, anı ve sözlü anlatımların derlenmesiyle gerçekleştirilmiştir.

Araştırmadan elde edilen verilerin analizi neticesinde, Gümüşhanelilerin, Gümüşhaneli kimliğini korumak için genellikle birbirine yakın mahallelerde ikamet ettikleri, Gümüşhaneli esnaftan alış veriş ettikleri, dernekler oluşturdukları, özel günlerdeki kutlamalarla sıklıkla bir araya geldikleri ve buluştukları anlaşılmaktadır. Ayrıca Samsun'un şehirleşmesinde, seçim süreçlerinde, yerel politikaların üretilmesinde ve geliştirilmesinde ortak hareket etme bilinci geliştirdikleri önemli bir sosyal, kültürel ve siyasi kaynağa dönüştükleri görülmektedir.

**Anahtar Kelimeler:** Göç, Kültür, Kültürel bütünleşme, Gümüşhane, Samsun.

#### Abstract

When the general population characteristic of Samsun had been assessed, it would be seen that it contains different cultures and identities together. A significant part of the population that forms the cultural diversity of the city and shapes the basic dynamism is the people from Gümüşhane. The main reason for this situation is that the people of Gümüşhane regard Samsun as a port to refuge during the occupation of Gümüşhane by the Russians during the First World War and the continuation of migration for economic and social reasons in the following period.

This paper aims to reveal the problems that the people from Gümüşhane face in Samsun in the point of cultural transfer while trying to protect their identity. This study was carried out by compiling the information, documents, photographs, memories and verbal expressions obtained from face to face interviews and semi-structured interview forms from Gümüşhane associations in Samsun, local administrators from Gümüşhane and people from Gümüşhane in Samsun. The data obtained are then analyzed by following the steps of reduction of data, presentation of data, and conclusion and lastly validation. Directly related and interactive views are classified and handled separately. It is seen that the people from Gümüşhane came together with the help of the Gümüşhane associations and these are turned into an important social, cultural and political sources in the urbanization of Samsun, in the election processes and in the production of local politics.

**Key Words:** Migration, Culture, Cultural Integration, Gümüşhane, Samsun.

\* Bu çalışma, I. Uluslararası Gümüşhane Sempozyumu'nda sözlü bildiri olarak sunulmuştur.

<sup>1</sup>Yrd. Doç. Dr. Ondokuz Mayıs Üniversitesi, Turizm Fakültesi, Turizm Rehberliği Bölümü, [seyfullah.gul@omu.edu.tr](mailto:seyfullah.gul@omu.edu.tr)

## **Giriş**

Göçler, dünyanın herhangi bir yerinde (ülke, bölge veya yöre) doğumlar ve ölümlerden sonra nüfus değişimi üzerinde rol oynayan en önemli faktörlerden biridir. Kısaca, iki yer arasındaki nüfus hareketliliği olarak adlandırılan göç olgusu; iç ve dış göçler, gönüllü veya zorunlu göçler, Geçici ya da daimî göçler gibi ayrı ayrı başlıklar altında ele alınıp incelenmektedir. Ayrıca bunlar da kendi içlerinde yine alt ve daha alt başlıklara ayrılabilir. Samsun'un tarihsel sürecine bakıldığında ise neredeyse bütün göç çeşitlerinin Samsun'da yaşandığı görülmektedir. Bunlardan muhaceret ve mübadele gibi göçlerin geçmişte kaldığı görülürken, buna karşılık mevsimlik göçler, kırdan kente göç, iller arası göç ve yurtdışına ve yurt dışından Samsun'a olan göçler bütün hızıyla devam etmektedir. Samsun ili ve onun merkezinde yer alan Samsun şehri (bazı dönemler azalsa da) tarih boyunca önemini muhafaza etmiştir. Bunda en büyük etken, Karadeniz'i Anadolu üzerinden Mezopotamya ve Akdeniz havzasına bağlayan tarihî kervan yollarının başlangıç noktasında yer alan bir liman şehri kimliğine sahip bulunmasıdır. Karadeniz sıradağları, Samsun çevresinde alçalarak iç kesimlere geçişi kolaylaştırmaktadır. Bu sayede Samsun, Karadeniz çevresindeki ülkeler ile Karadeniz Bölgesinin kıyı şehirlerini hava, kara, deniz ve demiryolu hatları ile Anadolu'nun iç kesimlerine bağlayan bir konuma sahip olmuştur. Samsun ili fizikî ve beşerî çekicilikler yanında sahip olduğu bu önemli konum nedeniyle de tarihî çağlardan günümüze kadar önemli göç yollarından biri olmuş, bazen göçmen iskânına, bazen de göçmenlerin transit geçişine sahne olmuştur.<sup>2</sup>

Samsun'un genel nüfus özellikleri değerlendirildiğinde, bu göç hareketliliği nedeniyle farklı kültürleri ve kimlikleri bir arada barındırdığı görülebilir. İç ve dış göç süreçlerini fazlasıyla deneyimleyen Samsun'a bu özelliği; tarihsel, sosyal ve kültürel tecrübeye sahip çok kültürlü bir şehir niteliği kazandırmıştır. Samsun şehrinin kültürel çeşitliliğini oluşturan, şehrin temel dinamizmini şekillendiren nüfusun önemli bir kısmını da Gümüşhaneliler oluşturmaktadır.

I. Dünya Savaşı sırasında Osmanlı'ya gidecek lojistik desteği kesmek ve Rus işgal kuvvetlerine destek sağlamak amacıyla Trabzon limanını ele geçirmeye çalışan Ruslar için bu amaca ulaşmanın önemli noktalarından birisi Gümüşhane ve çevresini işgal etmek olmuştur. Bu işgal sürecinde Ruslar ciddi direnişle karşılaşmış olsa da

<sup>2</sup>Cevdet YILMAZ "Samsun İlinde Nüfus Hareketleri" **Geçmişten Geleceğe Samsun, İkinci Kitap**, Ed. Cevdet Yılmaz, Samsun Büyükşehir Belediyesi Kültür ve Sosyal İşler Daire Başkanlığı Yay., Samsun 2007, s. 289-316.

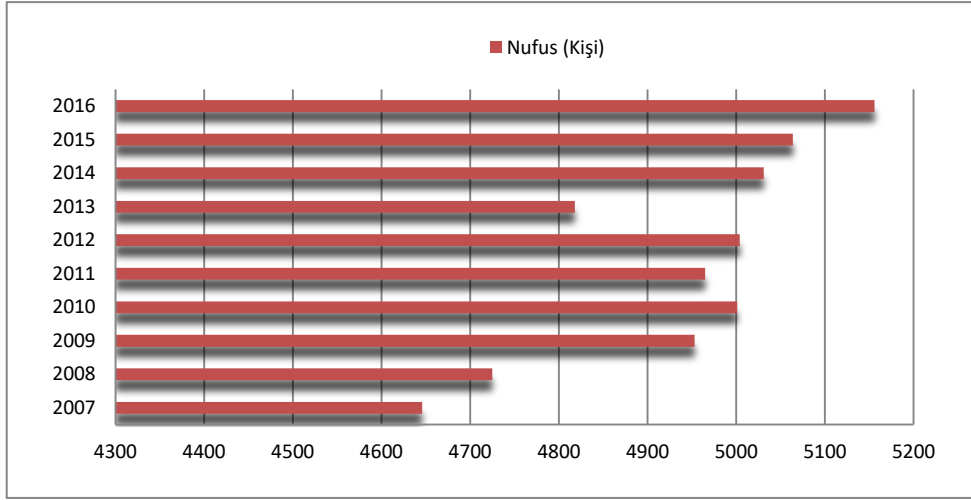
Gümüşhane ve çevresini işgal etmişlerdir (19 Temmuz 1916). Gümüşhane'nin Ruslar tarafından işgali üzerine, yöreden büyük bir göç hareketi başlamış, bu süreç Gümüşhane ve çevresindeki yerleşim yerlerinde sosyal, kültürel, dini ve ekonomik bakımdan kalıcı ve yıkıcı etkiler meydana getirmiştir.<sup>3</sup> Bu işgal sürecinde, Gümüşhane'den göç etmek zorunda kalan insanların sığınacakları yerlerden birisi de Samsun olmuştur. Samsun'daki Gümüşhaneli nüfusun varlığının başlangıcı olarak kabul edilebilecek bu tarihten sonra genellikle akrabalık ilişkilerinin etkisiyle yavaş olarak devam eden göç hareketi, özellikle 1960'larda ekonomik sebeplerle hızlanmıştır. Günümüzde ise Gümüşhane'den Samsun'a iç göç hareketi; eğitim, sağlık ve akrabalık ilişkileri gibi sosyal nedenlerle hala devam etmektedir.

Gümüşhanelilerin Samsun'a göç hareketi üzerinde durulması gereken bir diğer noktayı ise yurt dışındaki Gümüşhanelilerin Samsun'a olan göçleri oluşturmaktadır. Özellikle 1960 sonrası dönemde Fransa, Hollanda, Avusturya ve Almanya'ya göç eden ve uzun süre işçi olarak çalışan Gümüşhane insanının önemli bir kısmı geriye göç etmiş ve bu göçün merkezlerinden biriside Samsun olmuştur.

TÜİK verilerine göre Samsun'da bugün beş binin üzerinde Gümüşhaneli yaşamaktadır (Tablo 1). Samsun'da yaşayan Gümüşhanelilerin üç farklı kuşakla temsil edildiği düşünülürse ( ilk göç hareketi ile gelenler, onların çocukları ve torunları) bu kuşaklardan özellikle 3. kuşağın doğum yeri ve nüfusa kayıtlı olduğu yer Samsun olmuştur. Bu nedenle TÜİK verilerinin Samsun'daki toplam Gümüşhaneli sayısı ile ilgili ortaya koyduğu rakamın gerçeği yansıtmadığı söylenebilir. Yapılan alan araştırması ve veriler dikkate alındığında Samsun'da yaşayan Gümüşhaneli sayısının otuz binin üzerinde olduğu belirtilmektedir.

<sup>3</sup>Cevdet AŞKIN "Birinci Dünya Savaşı Boyunca Gümüşhane ve Çevresinde Rus İşgalinin Sosyal Yansıması" **Mavi Atlas**, C. 6, 2016, s.109-126.

**Tablo 1:** Gümüşhane nüfusuna kayıtlı Samsun'da yaşayan Gümüşhaneli sayısı (TÜİK,2017).



Göç eden insanlar açısından bakıldığında, göç sürecinin en önemli meselesi uyum ve kültürel bütünleşmedir. Göçe katılan pek çok Gümüşhaneli için Samsun, refah ve kariyer rüyalarını gerçekleştirmek için öngörülemeyen birçok zorluğu da içeren umudu simgelemiştir. Bu insanlarla yerel halk arasında otobüs terminalinde Samsun'a ayak basmalarından itibaren kültür alışverişi gelişmeye başlamıştır. Kültür alışverişi sürecinin ilk boyutunu yerel kültür ile özdeşleşmeyi ifade eden kültürel koruma oluştururken, ikinci boyutunu kabul edilen kültürle özdeşleşmeyi ifade eden temas ve kimlik kazanma oluşturmaktadır.<sup>4</sup> Bu süreçte yerel halk ve göç eden birey arasındaki yüksek veya düşük "kültürel koruma", "temas ve kimlik kazanma" kombinasyonu önemli sorunları içermektedir. İnsanların büyüdüğü topraklardan ve kültürlerinden ayrılmaları ve yeni bir kültüre girmeleri, yeni doğmak gibi bir şeydir ve kesinlikle hayatta önemli bir değişimdir.<sup>5</sup> Daha spesifik olarak bakıldığında ise kendi yaşadıkları topraklardan ayrılıp farklı bir yerde yaşamak ve farklı kültürlerle karşılaşmak, göç eden bireylerin gözlerini açması ve yepyeni bir dünya görmeleri için önemli bir fırsattır. Bununla birlikte, bu yeni yaşama ve yeni kültüre uyum süreci bireyleri çok olumsuzda etkileyebilmektedir. Yerel toplum içerisinde farklı kültürlerden kişilerin yaşamlarını bu yeni ortamda nasıl deneyimlediğini tanımlamak için de kültürleşme kavramı ortaya atılmıştır. Genel anlamıyla kültürleşme, "farklı kültürlerle sahip bir grup insanın, sürekli

<sup>4</sup>John W.BERRY - D.L. Sam, Acculturation and Adaptation. Eds. In J. W. Berry, M.H. Segall, Ç. Kağıtçıbaşı, **Handbook of Cross-Cultural Psychology, Social Behaviour and Applications**, MA:Allyand Bacon 1997, Boston, s. 291-326.

<sup>5</sup> John W. Berry "Immigration, acculturation and adaptation" **Applied Psychology: An International Review**, 1997, 46, s. 5-68.

ya da her iki grubun orijinal kültür kalıplarındaki değişikliklerle devam eden ilk elden temasa girdiğinde ortaya çıkan olgu<sup>6</sup> olarak tanımlanmaktadır. Yani kültürleşme, toplumların değişik kültür gelenekleriyle ilişkisi sonucunda geleneklerinin, göreneklerinin ve inançlarının değişmesidir. Samsun ve Gümüşhaneliler arasında zorlama olmaksızın kültür öğelerinin serbestçe ödünç alınması şeklinde gerçekleşen kültürlenme, Samsun'a diğer illerden göç edenlere göre daha uzun zaman diliminde gerçekleşmiştir. Bunda Gümüşhanelilerin kapalı muhafazakâr bir toplum yapısına sahip olmaları ve genellikle bir arada yaşamalarının etkili olduğu düşünülmektedir.

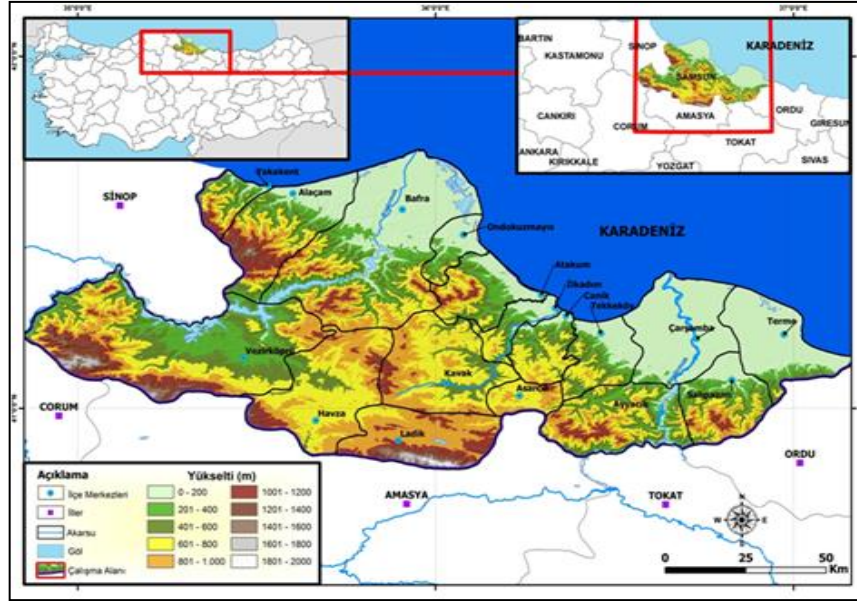
### **Araştırma Sahasının Sınırları, Amaç, Malzeme ve Metot**

Bu araştırma, Samsun ili ve ilçelerinde yaşayan Gümüşhanelilerin Gümüşhaneli kimliğini nasıl korumaya çalıştıkları, kültürlenme ve kültürel bütünleşme sürecinde yaşamış oldukları sorunları, Samsun şehir kimliğinin oluşmasına ve Samsun'un sosyal, kültürel, ekonomik yapısına yapmış oldukları katkıları ortaya koymayı amaçlamaktadır. Samsun'da bulunan Gümüşhane dernekleri, Gümüşhaneli yerel yöneticiler ve Samsun'daki Gümüşhanelilerden yüz yüze görüşme ve yarı yapılandırılmış mülakat formlarıyla elde edilen bilgi, belge, fotoğraf, anı ve sözlü anlatımlar ile TÜİK verileri araştırmanın ana materyalini oluşturmaktadır (Şekil 1, Tablo 2).

Araştırmanın çalışma grubunun belirlemede, Gümüşhane nüfusuna kayıtlı Samsun'da ikamet eden kişiler arasından amaçlı örnekleme yöntemi kullanılmıştır. Veri toplama aracı olarak ise yarı yapılandırılmış görüşme formu kullanılmıştır. Yarı yapılandırılmış görüşmeler belli düzeydeki standartlığı ve esnekliği nedeniyle, yazmaya ve doldurmaya dayalı testler ve anketlerdeki sınırlılığı ortadan kaldırması, belirli bir konuda derinlemesine bilgi edinmeye yardımcı olması<sup>7</sup> nedeniyle bu çalışmada tercih edilmiştir.

<sup>6</sup>Esen ALTUNAY - Gülşin Oral- Münevver Yalçınkaya "Eğitim Kurumlarında Mobbing Uygulamalarına İlişkin Nitel Bir Araştırma" **Sakarya University Journal of Education**, C. 4 S.1, 2014, s. 62-80.

<sup>7</sup>ALTUNAY, a.g. e, s.63.



Şekil 1: Araştırma Sahasının Lokasyon Haritası

Tablo 2: Katılımcıların Demografik Özellikleri

Kaynak Kişi	Cinsiyet	Yaş	Mesleği	Eğitim Düzeyi	Ailesinin Samsun'a Yerleştiği Tarih	Samsun'a Geldiği yer
K1	Erkek	63	Emekli	İlkokul	1975	Gümüşhane
K2	Erkek	48	İşçi	Lise	1980	Gümüşhane
K3	Erkek	69	Emekli	İlkokul	1982	Gümüşhane
K4	Erkek	69	Emekli	İlkokul	2014	Fransa
K5	Erkek	65	Emekli	İlkokul	1985	Fransa
K6	Erkek	68	Emekli	İlkokul	2014	Fransa
K7	Erkek	66	Danışman	Üniversite	1975	Gümüşhane
K8	Erkek	100	İşadamı	-	1917	Gümüşhane
K9	Erkek	51	Mali müşavir	Üniversite	1945	Gümüşhane
K10	Kadın	67	Ev kadını	İlkokul terk	1975	Gümüşhane

Birincil verilerin elde edilmesi için yarı yapılandırılmış görüşme formları, araştırma sınırlılıkları dâhilinde Gümüşhaneli nüfusun sıklıkla yaşadıkları İlkadım ve Atakum bölgelerindeki Gümüşhane derneklerinde ve Samsun'un çeşitli yerlerinde uygulanmıştır. Araştırma verilerinin çözümlenmesinde betimsel analiz ve içerik analizi teknikleri kullanılmıştır. Betimsel analiz tekniği üç etkinlik basamağı (verilerin azaltılması, verilerin sunumu, sonuç çıkarma ve doğrulama)<sup>8</sup> çerçevesinde gerçekleştirilmiştir. İlk olarak gezi, gözlem ve yarı yapılandırılmış soru kâğıtlarından elde edilen onlarca sayfalık veri, kategorilerine göre kotlanarak; önemli kısımlarının

<sup>8</sup>Abbas TÜRÜKLÜ "Eğitimbilim Araştırmalarında Etkin Olarak Kullanılabilecek Nitel Bir Araştırma Tekniği: Görüşme" *Kuram ve Uygulamada Eğitim Yönetimi Dergisi*, C.6, S.4, 2000, s. 543-559.

seçimi, belirli noktalarda odaklaşma, basitleştirme, özetleme ve dönüştürme süreçlerinden geçirilerek azaltılmıştır. Daha sonra araştırma soruları ve hipotezler çerçevesinde verilerin görsel ve sistematik biçimde sunumu yapılmıştır. Son aşamada ise örüntü ve temalara dikkat edilerek, Samsun ve Gümüşhane kültürü arasındaki zıtlık ve benzerlikler ile ilgili karşılaştırmalara yer verilerek değişkenler, özelliklerine göre gruplandırılmıştır.

Bunun yanında konu ile ilgili olarak yapılmış diğer çalışmalar ve TÜİK'e ait konuyla ilgili istatistiksel veriler de çalışmada yararlanılan ikincil verileri oluşturmuştur. Literatür taraması ve TÜİK'ten elde edilen veriler, görüşme sonuçlarıyla karşılaştırılarak Samsun'daki Gümüşhaneli nüfusunun demografik özellikleri ortaya konulmaya çalışılmıştır.

### **Bulgular**

Formlardan elde edilen veriler öncelikle Office programına aktararak birkaç kez okunmuş ve buna yönelik kodlamalar oluşturulmuştur. Ardından kodlar bir araya getirilerek, araştırma bulgularının ana hatlarını oluşturacak temalar (kategoriler) ortaya çıkarılarak betimsel ve içerik analizleri yapılmıştır. Verilerin analizi sonucunda ortaya çıkan tema ve alt temalar Tablo 3'te görülmektedir.

**Tablo 3:** Verilerin analizi sonucu ortaya çıkan tema ve alt temalar

<b>1- Gümüşhane'den Samsun'a göç hareketinin zamanına yönelik bulgular</b>
1.1 İlk göç hareketinin ne zaman olduğuna ilişkin bulgular. 1.2 Göç hareketinde izlenen güzergahlara dair bulgular. 1.3 Gümüşhanelilerin Samsun'a gelişi nedenleri ilgili bulgular. 1.4 Mahalle olarak en fazla Gümüşhaneli nüfusun nerede bulunduğu dair bulgular. 1.5 Ne kadar sıklıkla Gümüşhane'ye gidildiğine dair bulgular.
<b>2- Gümüşhanelilerin Samsun'da yaşatmaya devam ettikleri kültürlere ilişkin bulgular</b>
2.1 Düğün kültürüyle ilgili yaşatmaya devam ettirdikleri geleneklere ilişkin bulgular. 2.2 Çocuk oyunlarıyla ilgili yaşatmaya devam ettirdikleri geleneklere ilişkin bulgular. 2.3 Cenaze kültürüyle ilgili yaşatmaya devam ettirdikleri geleneklere ilişkin bulgular. 2.3 Doğum kültürüyle ilgili yaşatmaya devam ettirdikleri geleneklere ilişkin bulgular. 2.4 Yemek kültürüyle ilgili yaşatmaya devam ettirdikleri geleneklere ilişkin bulgular.
<b>3- Gümüşhanelilerin Samsun'da yaşadıkları sorunlara ilişkin bulgular</b>
3.1 Adaptasyon sorununa ilişkin bulgular. 3.2 Şivesorununa ilişkin bulgular 3.3 Kültürel ve sosyal ilişkilere bağlı sorunlara ilişkin bulgular.
<b>4- Gümüşhanelilerin Samsun'a yapmış oldukları katkılara ilişkin bulgular</b>
4.1 Samsun'un kültürel yapısına yaptıkları katkıya ilişkin bulgular. 4.2 Samsun'un ekonomik yapısına yaptıkları katkıya ilişkin bulgular. 4.3 Samsun'un siyasi yapısına yaptıkları katkıya ilişkin bulgular.
<b>5- Samsun'un Gümüşhanelilere yapmış olduğu katkılara ilişkin bulgular.</b>
5.1 Gümüşhanelilerin kültürel yapısına yaptığı katkıya ilişkin bulgular. 5.2 Gümüşhanelilerin ekonomik yapısına yaptığı katkıya ilişkin bulgular. 5.3 Gümüşhanelilerin sosyal yapısına yaptığı katkıya ilişkin bulgular.
<b>6- Gümüşhanelilerin Samsun'da yapmış oldukları işlere ilişkin bulgular</b>
6.1 Birincikuşağın Samsun'da yapmış oldukları işlere yönelik bulgular. 6.2 İkinci kuşağın yapmış oldukları işlere yönelik bulgular. 6.3 Üçüncü kuşağın ve yurt dışından Samsun'a göç edenlerin yapmış oldukları işlere yönelik bulgular.
<b>7- Samsundaki Gümüşhane dernekleri ve yaptıkları çalışmalara ilişkin bulgular</b>
7.1 Dernek sayısının fazla olmasının nedenlerine ilişkin bulgular. 7.2 Dernek çalışmaları ve derneklerin federasyon çatısı altında birleşmesine yönelik bulgular.

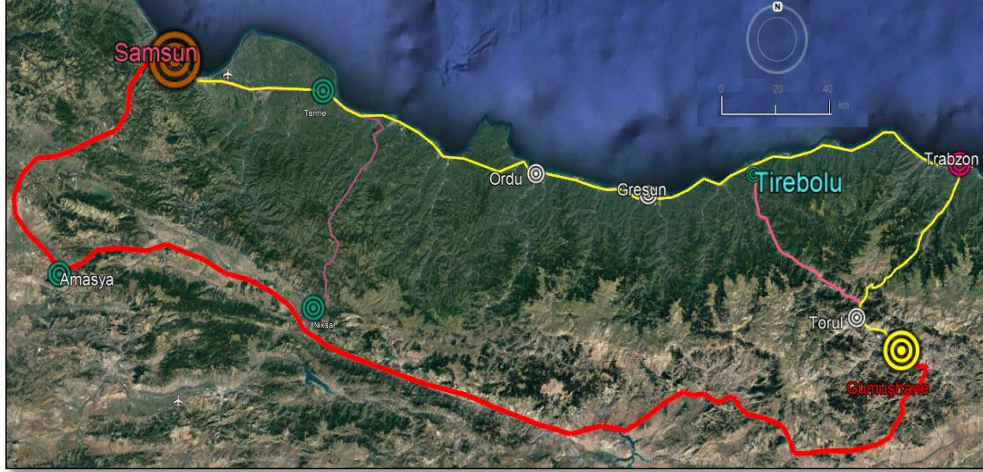
## 1. Gümüşhane'den Samsun'a Göç Hareketinin Zamanına Yönelik Bulgular

Samsun'un; verimli tarım alanları, liman ve ulaşım olanakları gibi birçok özelliği bir arada barındırması; şehrin gelişmesinde, şekillenmesinde<sup>9</sup> ve tarihin birçok döneminde dünyanın farklı yerleri yanında Gümüşhane gibi illerden göç almasında etkili olmuştur. Elde edilen bulgular, Samsun'a Gümüşhane'den yapılan ilk göç hareketinin 20. yüzyılın ilk çeyreğinde başladığına işaret etmektedir. 1829 ve 1877-1878 Osmanlı-Rus Savaşı ile 7 Temmuz 1916 tarihlerinde Rusların Doğu Anadolu ve Doğu Karadeniz'de yaptıkları işgaller ve bunun sonucundaki göçler, Gümüşhane'yi olumsuz etkilemiştir. Gümüşhane ve çevresi bu işgaller yanında özellikle Ermeni zulmü ve katliamlarına maruz kalmıştır. Bu dönemde Ermeni mezaliminden bunalan halkın bir kısmı yurtlarını terk edip muhacir olarak yollara düşmüştür. Kelkit Vadisi boyunca batıya doğru göç eden bu insanlardan bir kısmı Tokat ve Amasya'ya yerleşmiş ve

<sup>9</sup> Ali YILMAZ "Samsun Limanı." *Türk Coğrafya Dergisi*, 45 (2006).



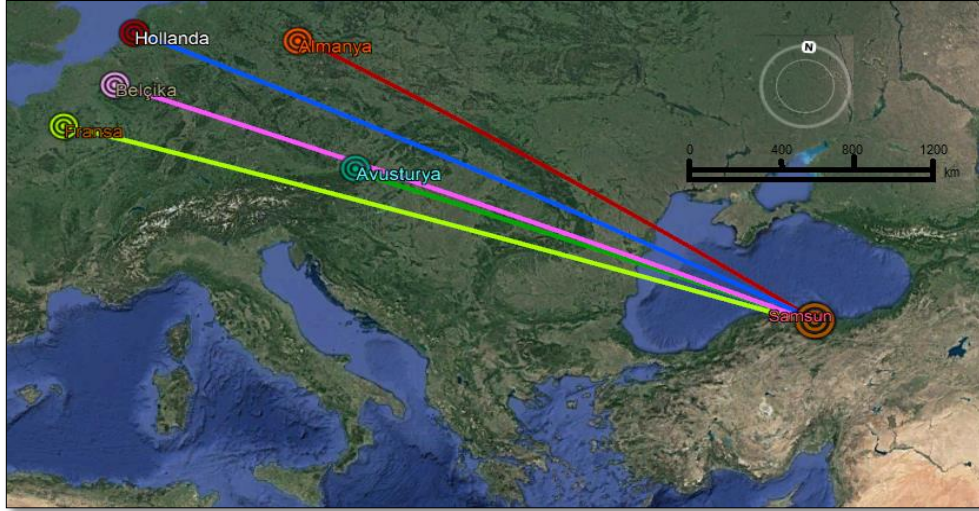
sonrasında ise Samsun'a göç etmiştir. Yine bu süreçte diğer bir göç yolunu ise Harşit Vadisi oluşturmaktadır. Harşit Vadisini takip eden bu insanlar, Tirebolu sahilinde Karadeniz'e daha sonra ise Giresun ve Ordu güzergahını takip ederek Samsun'a ulaşmışlardır.



**Şekil 2:** Gümüşhane'den Samsun'a göç yollarını gösteren harita

Samsun'daki Gümüşhaneli nüfusun varlığının başlangıcı olarak kabul edilebilecek 1917 sürecinden sonra ise akrabalık ilişkilerinin etkisi ile 1935-1940 ve 1940-1950 döneminde kısmi olarak devam eden göç hareketi özellikle 1960'larda ekonomik sebeplerle hızlanmıştır. Özellikle daha önce Samsun'a yerleşen akrabalarının yanına ziyaret ve mevsimlik işçi olarak göç eden kişiler daha sonra Samsun'a temelli olarak yerleşmişlerdir. Bu süreç görüşmelerden birinde şöyle anlatılmaktadır:

"1975'te abim iş bulup buraya yerleşti. Bende küçük olan yeğenimi görmek ve aile ziyareti için 1976'da Samsun'a geldim. Benim amacım 10-15 gün sonra geri dönmektir. Ancak köyümdeki ekonomik durumumuz çok kötü idi. Geri dönünce ya çobanlık yapacaktım yada hodaklık (Gümüşhane ve çevresinde tüm köylünün büyükbaş hayvanlarını sürü halinde otlatan çabana verilen isim) yapacaktım. Ben geri dönmeyi seçtim. İki-üç yıl abimin yanında kaldım, iş buldum bir süre bu şekilde yaşadım. 1979 yılında anne babamı buraya getirerek Samsun'u vatan belledim (K7)".



Şekil 3: Gümüşhanelilerin Avrupa'dan Samsun'a göç yollarını gösteren harita

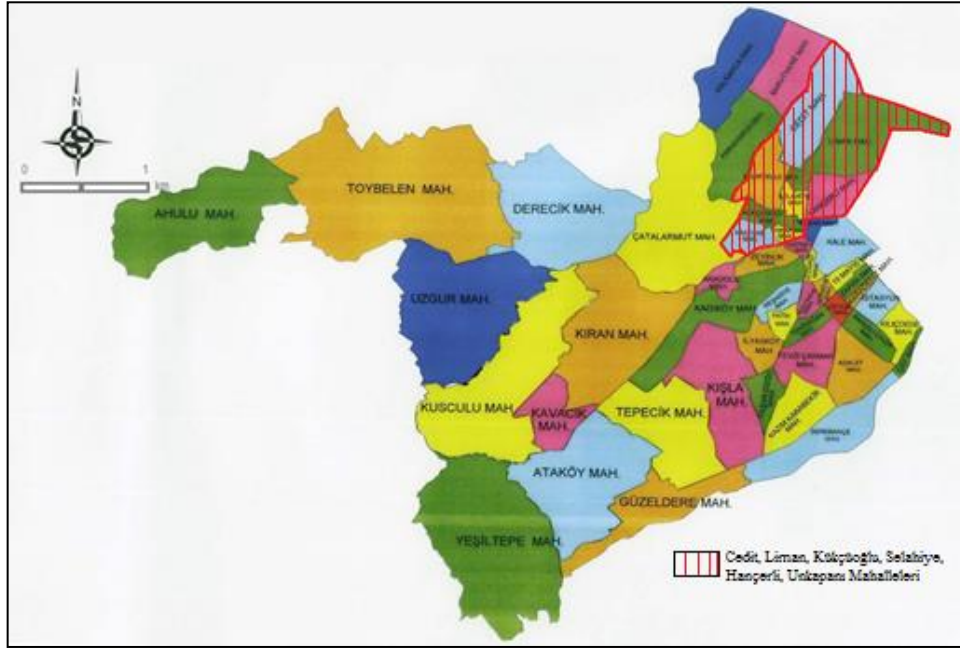
1990 sonrası dönemde ise Gümüşhane'den Samsun'a olan göç hareketinin farklı bir boyut kazandığı görülmektedir. Özellikle 1960 sonrası dönemde Fransa, Hollanda, Avusturya ve Almanya'da uzun süre işçi olarak çalışan Gümüşhane insanının önemli bir kısmı emekli olduklarında ülkelerine geri dönmüştür. Geri dönen bu insanların yerleşmek için tercih ettikleri merkezlerden birisi de Samsun olmuştur. Kazanmış oldukları birikimin önemli bir kısmını Samsun'da gayrimenkule yatıran bu insanlar, bugün azımsanmayacak sayıya ulaşmıştır. Gümüşhane'den Samsun'a iç göç hareketi günümüzde eğitim, sağlık ve akrabalık ilişkileri gibi sosyal nedenlerle hala devam etmektedir.

Samsun'un hemen her yerinde Gümüşhaneli bir nüfusa rastlamak mümkün olsa da mahalle olarak en fazla Gümüşhaneli İlkadım ilçesinde; Cedit, Liman, Kükçüoğlu, Selahiye, Hançerli, Unkapanı mahallelerinde bulunmaktadır. Yine Atakum, Tekkeköy ve Terme, Gümüşhanelilerin yoğun olarak bulunduğu ilçelerdir (Şekil 4). Yapılan görüşmelerden elde edilen bulgular Gümüşhane'ye gidilme sıklığının değiştiğini göstermektedir. Her yıl bayram tatillerinde ve izinlerinde Gümüşhane'yi ziyaret eden bu insanlar yine düğün ve cenaze durumunda da ayrıca Gümüşhane'ye gitmektedirler.

## **2. Gümüşhanelilerin Samsun'da Yaşatmaya Devam Ettikleri Kültürlere İlişkin Bulgular**

Mekânın, kültürel süreklilik açısından gerekli olduğu gerçeği göz önüne alındığında; düğün, cenaze, halk oyunları, çocuk oyunları ve yeme-içme gibi kültür öğeleri ve ritüellerinin üretildiği mekânlar yanında göç gibi sosyal olaylarla taşındığı

mekânlarda üstlendiği işlevin irdelenmesi gerekmektedir. Bu kapsamda Samsun'da yaşayan Gümüşhanelilerin; kültürel yayılma ve kültür aktarımı konusu yanında göç, şehirleşme, teknolojik gelişme, küreselleşme gibi olgularla Samsun kültürünü nasıl etkilediğinin, bu mekânda nasıl bir değişime uğradığının; kültür, mekân ve insan açısından ele alınması önemlidir.<sup>10</sup>



**Şekil 4:** Samsun'da Gümüşhanelilerin yoğun olarak yaşadığı mahalleleri gösteren harita

Samsun'da yaşayan Gümüşhaneliler için somut olmayan kültürün bir parçası olan düğün töreni ve ritüelleri; kültür, mekân ve insan açısından kültürel belleğin aktarımının önemli araçlarından birisi olmuştur. Kına gecelerinde bir araya gelen Gümüşhaneli kadınlar düğün geleneklerini ve iki gün süren düğün kültürünü devam ettirmektedirler. Bu düğünlerde muhafazakâr yapılarını koruyan Gümüşhaneliler eğlencelerinde kadın erkek ayrı eğlenmektedirler. Düğün kurulduğunda, erkek tarafında iki gün misafirlere yemek verilmekte, özellikle kına gecesinde kadınlar tarafından yapılan "keyveni" (bir tür kurabiye veya düğün yemekleri yapan maharetli yemek ustası) sunulmaktadır. Düğünlerinde davul-zurna ve kemençe kültürünü devam ettiren bu insanlar, Gümüşhane'de oynadıkları halk oyunlarını da devam ettirmektedirler. Özellikle erkeler arasında davul zurna eşliğinde yöresel "dız oyunu" oynanmakta ve damat kaçırma geleneği sürdürülmektedir. Orta oyunlarından damat tıraşı oyunu;

<sup>10</sup> Emir Cenk AYDIN "Halk Oyunları Temsilinde Kültürel Mekân İşlevi" *ZFWT*, 9, 2 (2017) s. 287-295

tıraştan sonra damadın yakınlarına yapılan fotoğraf çekirme seremonisi gibi düğün kültürünün Gümüşhane'ye özgü ritüelleri de devam ettirilmektedir.

Çocuk oyunları, toplumun inanç, edep ahlak ve kahramanlık gibi unsurlarını dile getiren topluma özgü giysi ve oyuncaklarla oynanan ve millî kültüre yönelik önemli bir unsurdur.<sup>11</sup> Bu nedenle kültürün aktarımında çocuk oyunlarının önemi büyüktür. Ancak, bilim ve teknoloji alanındaki gelişmeler; ekonomi, ekoloji, sosyal değerler, eğitim ve yönetim anlayışlarını etkilediği gibi, çocukların zihinsel, bedensel ve psiko-sosyal gelişiminde büyük bir rol oynayan, kültürel aktarımı sağlayan oyunları ve oyuncakların değişim göstermesini de etkilemiştir.<sup>12</sup>

Gümüşhane'nin doğal çevre özelliklerine göre şekil alan ve oynanan çocuk oyunları, Samsun'a göçle birlikte önemli bir değişim göstermiştir. Özellikle şehrin dar sokakları ve trafik, çocukların sokak oyunlarını devam ettirmelerini engellemiştir. Ancak evlerde oynanan oturak oyunları, hala sohbet toplantılarında devam ettirilmektedir. Bununla birlikte Gümüşhane çevresinde oynanan "Ceviz Oyunu" Kabaktepe köylüleri arasında ilk jenerasyondan günümüze oynanmakta ve kültürel devamlılık göstermektedir. Halen Kabaktepe Köyü Derneği'nde genç ve yaşlı tüm akran grupları arasında bu oyun oynanmaktadır. Orta büyüklükte misketlerin işaret parmağı yardımıyla fırlatıldığı oyunda, amaç ya cevizleri vurarak toplamak ya da rakibin misketini vurmaktır. Dernek bahçesinde her gün oynanan oyun genç jenerasyona da öğretilerek kültür aktarımı sağlanmıştır. Bu oyun, Gümüşhaneliler arasında oynanmakla birlikte Samsun çocuk oyunu kültürü içerisinde yaygın değildir.



Foto 1-2. Samsun'da Gümüşhanelilerin oynadıkları çocuk oyunlarından "ceviz oyunu"

<sup>11</sup>Cihan YAMAKOĞLU "Türkiye'de Çocuk Oyunları" **Erdem**, C.10, S.39, 2002.

<sup>12</sup> Şener ŞENTÜRK-S. Bayat "Toyslibrary: A phenomenological study" **Journal of Educational Sciences Research**, 2016, 6(1), 173-190. <http://ebad-jesr.com/>

Kültür, ve dini inanış ve gelenek gibi çeşitli faktörlere göre değişiklik gösteren cenaze merasimi; toplum hayatındaki etik kuralları ve tören ritüelleri ile kültürün önemli olgularından birisidir.<sup>13</sup> Samsun'da yaşayan Gümüşhaneliler arasında cenaze merasimi genellikle dernekler vasıtasıyla yürütülmektedir. Farklı ilçelerde dahi olsa cenaze merasimi sonrası üç dört gün cenaze evine yemek götürme geleneği hala devam etmektedir. Samsun'a yerleşmiş ilk jenerasyona ait cenazeler genellikle doğduğu topraklara götürülmekte ve defnedilmektedir. Ancak üçüncü kuşağa ait cenazeler ise genellikle Samsun'a defnedilmektedir. Cenazelerin Gümüşhane'ye götürülmeleri defnedilmeleri ilçeler hatta köyler arasında dahi farklılık göstermektedir. Tarkonaz, Pekin, Köse ve Kelkit gibi ilçeler cenazelerini Gümüşhane'ye defnederken Torul ve Kürtün gibi ilçeler Samsun'a defnetmektedirler. Çalışmada elde edilen başka bir tespit ise bazı ilçelerin Samsun'da ölen erkeklerin cenazelerini Gümüşhane'ye defnetmeyi tercih ederken çoğunlukla kadınların cenazelerini ise Samsun'a defnetmeyi tercih etmeleridir.

Türk halk kültüründe, evlenme ve ölüm gibi doğum ve doğum sonrası uygulama, ritüel ve inanışlar da önemli bir kültürel özelliktir. Bu kültür ögesi doğum öncesinde kadının hamile kalması, çocuğun cinsiyetinin tespiti, çocuğun doğumu, adının konulması, kırklanması gibi birçok olayı içeren geniş bir olgudur. Bulgularda, doğum kültürü ile ilgili ayrıntılı bir bilgi elde edilemese de özellikle yakın köyler arasında doğum sonrası hediyeleşmelerin devam ettirildiği tespit edilmiştir. Yine Samsun'daki Gümüşhaneliler arasında doğum kültürüyle ilgili " baca yıkma" geleneği devam ettirilmektedir. Baca yıkama, doğan ilk çocuğun erkek olması durumunda babanın erkek arkadaşları tarafından Gümüşhane'de yaşatılan bir gelenektir. Ancak baca yıkma geleneği Samsun'da yaşayan Gümüşhaneliler arasında kültürel değişim geçirerek "kapı çalma" geleneğine dönüşmüştür. Bu geleneğe göre doğum yapılan eve gelen delikanlılar, kapıyı çalarak baca yıkmaya geldik diye bağırırlar. Baba da içerden baş üstüne diyerek gelen arkadaşlarına ziyafet çeker. Ziyafetten sonra ise delikanlılar çocuğa kendi aralarında daha önce aldıkları hediyeleri verirler.

<sup>13</sup>Sema GÖKENÇ "Çin'in Antik Dönemdeki Ölüm ve Cenaze Merasimi Kültürü'nün Çince İmlere Yansıması" **Current Research in Social Sciences**, C. 2, S.2, 2016, s. 86-95.

Kültürlerin farklılığını gösteren en karakteristik ürünlerden biri yiyeceklerdir.<sup>14</sup> Yemek kültürünün çeşitlenip şekillenmesinde; doğal çevre, dinsel inançlar, kültürel birikimler, eğitim düzeyleri, sosyal ve etnik farklılıklar yanında gibi bu kültürel mirasın oluşmasında damak zevkleri ile bütünleşmenin etkisi de büyük önem taşımaktadır. Bu bütünleşmenin bir göstergesi olarak hemen her toplum, belli ritüellerle ve merasimlerle zamanının belli bir kısmını yemeğe ayırmaktadır. Çeşitli meyve, ceviz ve dut ağaçları bakımından oldukça bereketli bir coğrafyaya sahip olan Gümüşhane'nin bu özelliği yemek kültürünün çeşitliliğine yansımıştır. Kendine özgü birçok yiyeceği Samsun kültürüne sunan Gümüşhaneliler, kültürün diğer öğelerine göre bu kültürü daha fazla sürdürmektedirler. Kete ve siron ekmeği, lahana, turşu, pilakide yapılan mısır ekmeği, ağaç yayık ayranı gibi yemek kültürüne ait unsurlar hala Samsun'da yaşatılmakta hatta bir kısmı mahalle bakkallarında satılmaktadır.

### **3. Gümüşhanelilerin Samsun'da Yaşadıkları Sorunlara İlişkin Bulgular**

Göç, sadece bir yer değiştirme süreci olmayıp, nedenleri ve sonuçlarıyla toplum ve bireyler üzerinde önemli etkiye sahip bir olgudur. Kırsal alanlardan şehirlere göç eden nüfusun karşılaştıkları en önemli sorunlardan biri de, bu insanların şehir yaşamına uyum sağlayamamalarıdır. Uyum, göçmenlerin hem birey hem de grup olarak toplumun bir parçası kabul edildiği süreci belirtir. Uyum, yerel toplumun ve göçmenin karşılıklı ve aynı ölçüde çaba göstereceği iki yönlü dinamik bir ilişki olarak ve göçmenlerin kendileriyle ilgili konularda edilgen olmadığı etkin katılımcı bir süreç olarak tanımlanmaktadır.<sup>15</sup> Bu nedenle Samsun gibi şehir nüfusu hızla artan illerde göçmenlerin uyum sorunu daha fazla hissedilmektedir.

Kapalı bir toplumsal yapıya sahip Gümüşhane insanı, Samsun'a ilk geldikleri zaman Samsun kültürüne mesafeli durmuşlar ve önce bu kültürü tanımaya çalışmışlardır. Genellikle aynı mahallede birbirlerinden kopmadan yaşayan ve tutucu bir yapıya sahip olan Gümüşhanelilerde bu süreç, oldukça uzun sürmüş ve ancak üçüncü kuşakta adaptasyon sorunu çözülebilmiştir. Birinci kuşak Samsun'da çok büyük kültürel yalnızlık çekmiştir. Eğer birinci kuşak Samsun kültürüne daha hızlı adapte olabilseydi

<sup>14</sup>Ayla Özhan DEDEOGLU - İpek Savaşçı "Tüketim Kültüründe Beden Güzelliği ve Yemek Yeme Arzuları: Kadınların Tüketim Pratiklerine Yansımaları" *Ege Academic Review*, C. 5, S.1, 2005, s. 77-87.

<sup>15</sup> Kasım KARAKÜTÜK-Yüksel Kavak "Göç Olgusu ve Eğitim Planlaması" 2017, [https://pictes.meb.gov.tr/meb\\_iys\\_dosyalar/2017\\_05/22222022\\_gyy\\_olgusu\\_ve\\_eyytm\\_planlamasi\\_karakutyk\\_kavak\\_22.05.2017.pdf](https://pictes.meb.gov.tr/meb_iys_dosyalar/2017_05/22222022_gyy_olgusu_ve_eyytm_planlamasi_karakutyk_kavak_22.05.2017.pdf)

Gümüşhanelilerin ekonomik ve siyasi olarak Samsun'da daha fazla etkili olabilecekleri belirtilmektedir (K3).

Samsun'a göç eden Gümüşhaneli ailelerin karşılaştıkları sorunların başında aksan sorunu gelmektedir. Samsun'a yerleşen Gümüşhaneliler arasındaki aksan farkı özellikle birinci kuşak için büyük sorun olmuştur. Kültürel etkileşimin ilk ayağı dildir. Samsunlular Gümüşhanelilerin aksanına alışık olmadıkları için önceleri onları yadırgamışlar ve onlardan uzak durmuşlardır. Hatta bazı Samsunlular Gümüşhanelileri tanımadıkları için onların aksanları ve konuşmalarına bakarak Kürt olarak dahi algılamışlardır. Gümüşhanelilerin Samsun'a adaptasyon sürecinde yaşadıkları aksan sorununu ortaya koymasından aşağıdaki anekdot sunulmuştur:

"Gümüşhane'den Samsun'a geldiği ilk günlerde bir ayakkabıcıda çalışmaya başlayan Mustafa Bey'den, patronu onun dil yapısından dolayı iyi türkü söyleyeceğini düşünerek ondan bir türkü söylemesini ister. Mustafa Bey'de bir türkü söyler. Ancak patronu bu türküyü en güzel Mardinliler söyler. Ben askerde bu türküyü onlardan çok dinledim bu nedenle, sen Gümüşhaneli olamazsın der. Ve bu olaydan sonra ayakkabıcılar arasından Mustafa Bey'in lakabı Mardinli Mustafa olur.

Yine başka bir anekdot ise şöyle aktarılmaktadır:

"Samsun'a ilk geldiğimde annem beni ekmek almaya gönderdi. Bende fırından ekmeği alıp eve gittim. Annem bu ekmeğin kerti diyerek beni değiştirmem için fırına gönderdi. Bende fırıncıya bu ekmeğin kerti dedim. Adam benim suratıma baktı. Bana oğlum sen nediyorsun dedi. Ben yine bu ekmeğin kerti dedim. Anlamadı."(K9).

Konuşmadaki aksan sorunu nedeniyle birinci kuşakla Samsun halkı arasındaki kültürel etkileşim kopuk olmuş ve yerel halkla Gümüşhaneliler arasında bu eksikliği giderecek bir öncü çıkmamıştır. İkinci kuşak kabuğunu biraz kırmış ve ticaretle uğraşmaya başlamıştır. Ticaretle birlikte Samsunlularla daha fazla etkileşime girilmiş ve bu sorun büyük ölçüde ortadan kalkmıştır.

Gümüşhanelilerin karşılaştıkları sorunların bir diğerini işsizlik oluşturmaktadır. Yerel yöneticilerin belediyelerde kendilerine fazla iş imkânı sunmadığını düşünen bu insanlar işsizliğe bağlı sorunları fazlasıyla hissetmişlerdir. Samsunlular ve Gümüşhaneliler arasındaki diğer bir sorunu, kültürel ve sosyal ilişkilere bağlı sorunlar oluşturmaktadır. Özellikle ilk gelen kuşakla yerel toplum arasında komşuluk ilişkileri gelişmemiştir. Bunun nedenleri arasında Gümüşhanelilerin kapalı bir sosyal yapıya sahip olmalarının ilişkilerin gelişmemesinde önemli bir faktör olduğu ifade edilmiştir. Hatta ilk gelenlerin Samsunlulardan beklediği desteği ve yakınlığı görememelerinin Gümüşhanelileri birbirine daha da yakınlaştırdığı düşünülmektedir (K3).

#### **4. Gümüşhanelilerin Samsun'a Yapmış Oldukları Katkıları İlişkin Bulgular**

Kırsal alanların itici ve kentsel alanların çekici şartları sonucu ortaya çıkan göç hareketleri; hem gelinen ve gidilen yerlerde hem de kişiler üstünde iç içe geçmiş çok farklı ve derin etkiler bırakmaktadır. Bu insanlar her şeyden önce köy toplumunun komüniter dayanışmacı hayat tarzından koparak gittikleri için, gittikleri yerlerde bu özelliklerini bir arayışa dönüştürerek devam ettirmek istemektedirler.

Kültürel etkileşim iki yönlü bir durumu ifade etmektedir. Yerel toplum göçle gelenlere kendi kültürünü sunarken, gelenlerde kendi kültürlerini yaşatmaya çalışmaktadırlar. Gümüşhane'den göç eden topluluğun kendisi ile birlikte taşıdığı tarihsel ve kültürel birikim nedeniyle göç edilen yerde yeni toplumsallıklar inşa edici etkisi birinci kuşakta ortaya çıkmamıştır. İkinci kuşakla birlikte bu kültürel birikim sürdürülmesi yanında değişime açılarak devam etmiştir. İkinci kuşaktan sonra ise Samsun ve Gümüşhane kültürü büyük ölçüde bir birine entegre olmuş, kültürel uyum sorunu büyük ölçüde tamamlanmıştır. Bu kaynaşma içerisinde Gümüşhaneliler Samsun'un kültürel yapısına birçok katkıda bulunarak Samsun kimliğinin oluşmasında bir aktör olmuşlardır. Yapılan görüşmelerde Gümüşhanelilerle kültürel olarak doğunun düğün kültürünün olmazsa olmazı olan davul-zurna ve Gümüşhane yöresine ait birçok halk oyunu Samsun düğün kültüründeki yerini almıştır. Yine Gümüşhane yöresi yemek kültürüne özgü olan "kete ekmeği", Araköy tam buğday ekmeği (kara ekmeği), siron emeği, pestil, köme, dut pekmezi vb. birçok yiyecek Gümüşhaneliler tarafından Samsun damak tadına sunulmuş ve kültürüne sokulmuştur. Çocuk oyunları bağlamında Samsun kültürüne sunulan ve hala oynanan ceviz oyunu ve çeşitli oturma oyunları ile kültürel etkileşim süreci devam etmektedir.

Samsun'a Gümüşhanelilerin yapmış oldukları katkılardan bir diğerini ise Samsun ekonomisine yapmış oldukları katma değer oluşturmaktadır. Ancak bulgular, Gümüşhanelilerin Samsun ekonomisine katkısının kuşaktan kuşağa farklılık gösterdiğini ortaya koymaktadır. Birinci kuşağın beden işçiliğiyle yaptığı katkıyı ikinci kuşağın ticarete yaptığı katkı izlemiş ve 3. kuşak yatırım yapar ve işveren konumuna gelmiştir. Özellikle sayıları beş yüze yaklaşan Gümüşhaneli, yurt dışından Samsun'a göç ederek yatırımlarının önemli kısmını Samsun'a yapmışlardır.

Şehrsel mekânların ayırt edici özelliklerinden biri de onu diğer yerleşim birimlerinden farklılaştıran yanlarıdır. Birey şehrin kurumlarıyla olan sağlıklı ilişkileri sayesinde hem şehir doğasını kavrayabilir hem de şehre uygun bir yaşam felsefesi



benimseyebilir.<sup>16</sup> Bu nedenle, bir şehrin sosyo-kültürel, ekonomik ve estetik bakımdan gelişmesini amaçlayan yerel nitelikli sivil toplum kuruluşlarına, kent konseylerine ve siyasi partilere katılım önemlidir. Bulgular, belkide Gümüşhanelilerin Samsun'a katkılarının en az olduğu alanın siyaset olduğunu ortaya koymaktadır. Sadece 1977 yılında yapılan yerel seçimlerde Gümüşhaneli birisi belediye başkanı adayı olmuş ancak kazanamamıştır. Özellikle bu tarihten sonraki süreçte Gümüşhaneliler, Samsun siyasetinde söz almak isteseler de bunda başarılı olamamışlardır. Bunun temel nedeni olarak Gümüşhane toplumunda yıkılamayan bireysellik ve ben duygusu yani siyasette toplu hareket etme bilincinin oluşmaması görülmektedir. Gümüşhaneliler Samsun siyasetine katkı olarak sadece oy verdiklerini düşünmekte, onlara göre Samsunlular da Gümüşhanelileri oy deposu olarak görmektedirler (K7).

##### **5. Samsun'un Gümüşhanelilere Yapmış Olduğu Katkılara İlişkin Bulgular**

Gümüşhane'den göç ederek Samsun'a yerleşen bireylerin ekonomik anlamda, şehre özgü işlerde çalışması ve geçimini bu işlerden sağlaması; sosyal, kültürel ve ekonomik anlamda bireyin şehre özgü davranış kalıp ve normlarına sahip olmalarını yani kentleşmelerini sağlamıştır. Bireyler, göç ettikleri yerlerde yalnızca sosyal, kültürel ve ekonomik alanlarda bir değişim geçirmeleri yanında siyasal anlamda da değişim süreciyle karşı karşıya gelmişlerdir.<sup>17</sup>

Samsun'a göç eden Gümüşhaneliler kapalı bir toplum yapısından daha çoğulcu bir topluma girmenin etkisiyle sosyal yapılarında bir takım değişimler yaşamışlardır. Özellikle üçüncü kuşağın sosyal yapısında bireyleşme ve bireysel özgürlüklerin yükseldiği bir toplumsal değişim trendi yaşanmaktadır. Kır kökenli bireyler sosyal olarak şehre özgü değer ve davranış biçimlerini benimsemiş ve uygular duruma gelmiştir. Ancak birinci ve ikinci kuşak, çeşitli dernek ve cemiyetlerde bir araya gelerek sosyal değişime direnmiştir. Ancak onlar arasında da Gümüşhane merkezli olmaktan çıkan bir hayat tarzının geliştirmeye başladığı gözlenmektedir. Samsun'dan birçok kültürel değeri alan ve kültür alışverişinde bulunan bu insanlarla Samsun halkı arasında

<sup>16</sup>Selda GEYİK. "Kırdan Kente Göç Sonrası Kentlilik Bilinci (Mevlana Mahallesi Örneği)" Sakarya Üniversitesi SBE, Yayınlanmamış Yüksek Lisans Tezi, Sakarya, 2010.

<sup>17</sup>Rıfat KARAKOÇ. "Göç Edenlerin Kentsel Bütünleşme ve Siyasal Katılma Durumlarına Yönelik Bir Araştırma: Konya Örneği" *Sosyal Ekonomik Araştırmalar Dergisi*, S. 21, 2011, s. 241-262.

ticari alışveriş yanında kız alıp kız verme ile akrabalık ilişkilerinin de geliştiği görülmektedir.

## **6. Gümüşhanelilerin Samsun'da Yapmış Oldukları İşlere İlişkin Bulgular**

Göç sürecinde değişime uğrayan en önemli olgulardan biri de, sanayileşme ve teknolojiye meydana gelen gelişmelere bağlı olarak değişen ekonomik şartlar ve bu şartların etkisindeki iş olanaklarıdır.<sup>18</sup> Kırsal bir yaşam tarzı benimseyen ve bu yaşam tarzına uygun mesleklerde çalışan birçok insan, göçle birlikte daha önce yapmış oldukları mesleklerin birçoğunu göç edilen yerde icra edemez duruma gelirler. Bu insanlardan tarım ve hayvancılık gibi kırsal ekonomiyi ifade eden meslekler yerine çeşitli zanaatları icra edenlerin (demircilik vb.) bir kısmı göç edilen yerde mesleklerini sürdürme fırsatı bulmuşlardır.

Kırsal bir yaşam tarzına sahip olan ve daha çok tarım ve hayvancılıkla geçimini sağlarken göç olgusunun içinde kendini bulan Gümüşhanelilerin, Samsun'da yapmış oldukları işlerde geçmişten günümüze büyük bir değişim yaşanmıştır. Samsun'a göç eden birinci kuşak, elinde hiçbir sermayesi olmadan Samsun'a yerleşmiştir. Göçle birlikte Samsun'a gelen bu kuşağın belki de tek sermayeleri beden güçleri ve çalışma istekleriydi. Bu nedenle ilk kuşak; hamallıktan, inşaat işçiliğine kadar uzanan daha çok beden işçiliği isteyen işlerde çalışmıştır. Aynı kuşak içerisinde ilçelere yerleşenler ise tarımla uğraşmışlardır. Tutumlu olan ilk kuşağın sermaye birikimi sayesinde ikinci kuşak, daha çok küçük işletmeler şeklinde (bakkal, manav, ayakkabıcı, çay ocağı, pazarcı, esnaf) ticaretle uğraşmaya başlamıştır. Üçüncü kuşak ise sermaye birikimleri, edinmiş oldukları tecrübe ve eğitilmiş olmaları nedeniyle müteahhitlik, dolmuşçuluk, büyük sanayi işletmeciliği gibi işlerle uğraşmaya başlamışlar ve işveren konumuna geçmişlerdir. Emekli olup Avrupa'dan dönüş yaparak Samsun'a yerleşen kuşak ise Avrupa'da elde ettikleri birikimleri Samsun'da gayrimenkule yatırmış ve kira geliri elde eder duruma gelmiştir.

## **7. Samsun'daki Gümüşhane Dernekleri ve Yaptıkları Çalışmalara İlişkin Bulgular**

Göçle kırdan kente gelen insanlar, kentte farklı bir yaşam tarzıyla karşılaşmakta ve bu durum insanların kente uyumunda bazı sorunlara neden olmaktadır. Bunun içinde ki, genellikle göç olgusu, kentlerdeki akraba ve hemşeri gibi yakınlarının bulunduğu

<sup>18</sup>Cem ORGAN "Meslek Eğitimine Geçiş ve Göçmen Gençlerin Konumu" *DieGaste*, 6 / 3, 2009.

bölgelere yönelik gerçekleşmektedir. Göç edenlerin yapmış olduğu bu öncelikli tercih, daha çok onların yeni gittikleri yerlerde kendilerini yalnız hissetmemeleri, ihtiyaç duyulduğunda kendilerine yardımcı olunacağı inancından kaynaklanmaktadır. Bunun bir sonucu olarak da şehirlerde genellikle yöresel dayanışma dernekleri (hemşeri dernekleri) kurulmaktadır. Bu derneklerde bir yandan hemşeriler arasında dayanışma, yardımlaşma ve hemşerilik bilinci geliştirilirken diğer yandan kendilerine ait örf, adet, gelenek ve göreneklerin de devamı sağlanmakta, yeni kuşaklara aktarılmaktadır.<sup>19</sup>

Samsun'a göç eden Gümüşhaneliler arasında da göç alan hemen her şehirde sıklıkla görülen hemşeri derneklerinin kurulduğu görülmektedir. 1985 yılında ilk Gümüşhaneliler derneğinin kurulmasıyla başlayan bu süreç daha da gelişmiş ve bir federasyon (SAMGÜDEF) çatısı altında sekiz derneğe (Gümüşhane İl Derneği, Kelkit ve İlçeleri Derneği, Torul ve Kürtün Derneği, Pekin Derneği, Özenköy Derneği, Kocayokuş Köyü Derneği, Kabaktepe Derneği, Gökçe Köy Derneği) ulaşmıştır. Dernek sayısında bu denli bir artış yaşanmasında Samsun'da yaşayan Gümüşhaneli sayısının artması yanında bir takım sosyal, kültürel ve bireysel tutum ve davranışların rol oynadığı belirtilmektedir. 1985 yılında oyun salonunda kurulan ilk dernek, muhafazakar olan Gümüşhanelilerin buraya pek ısınamamasına neden olmuş ve başka dernekler kurulmuştur. Yani ilk derneğin bütün Gümüşhanelileri kültürel olarak temsil edemediği düşüncesi hakim olmuştur (K 5 ). Yine Gümüşhaneliler arasında bireysel yaşama ve hareket etme tutkusu her ilçe hatta her köyün kendi derneğini kurma duygusunu oluşturmuş bu da dernek sayısını artırmıştır. Gümüşhane genel kimlik olsa da Gümüşhane'nin ilçeleri arasında bölgesel olarak sosyal ve kültürel farkların bulunması ilçe ve köylere ait alt kültürel kimliklerin bulunmasını sağlamıştır. Bu nedenle her bölge kendi derneğini kurmak istemiştir. Hemşeri dernekleri, kendi kültürlerini yaşatma ve birlik olma imkanı sunmaları yanında dernekler sayesinde hemşerilerini kolaylıkla bulmalarını sağlamış dahası Gümüşhane'den Samsun'a göç sürecini hızlandırmıştır. Dernek sayısının fazlalığına rağmen Gümüşhanelilerin ancak yarıya yakını derneklere üye konumundadırlar. Özellikle dışlanmışlık ve yalnızlık, uyum sorununun her aşamasını yaşayan birinci ve ikinci kuşak Gümüşhaneliler arasında dernekleşme

<sup>19</sup>Elvan TERZİ - Yüksel Koçak. "Hemşehri Dernekleri, Hemşehrilik Bilinci ve Kentleşme İlişkisi Üzerine Bir Araştırma: İstanbul/Sultangazi'deki Karşlı Hemşehri Dernekleri Örneği". **Selçuk Üniversitesi Sosyal Bilimler Enstitüsü Dergisi**, S. 32, 2014, s. 137.

oranının bireysel hareket etme tutkusuna sahip ve Samsun kültürüne entegre olan üçüncü kuşağa göre daha yoğun olduğu görülmektedir.

### **Sonuç ve Tartışma**

Araştırma, Samsun'a ilk göç hareketinin Ermeni mezalimi ve Rusların Gümüşhane ve çevresini işgal sürecinde yaşandığını ortaya koymaktadır. 1935-1940 sürecinde ise daha çok akrabalık ilişkilerine bağlı olarak gerçekleşen kısmi bir göç hareketi yaşanmıştır. 1960 sonrası dönem, Gümüşhane'den Samsun'a göç sürecinin en hızlı yaşandığı dönem olmuştur. Bu süreçte, Türkiye'de meydana gelen ekonomik gelişmeler, tarımda makineleşmenin artması, hızlı nüfus artışı, ulaşım imkânlarının iyileşmesi ve akrabalık ilişkileri göçün hızlanmasında etkili olmuştur. Günümüzde ise bu göç hareketi ekonomik nedenler yanında eğitim ve sağlık gibi sosyal nedenlerle hala devam etmektedir. Yine Avrupa'da işçi olarak çalışan ve yurda dönüş yapmak isteyen Gümüşhanelilerin göç tercihlerinde Samsun'un önemli yerinin olduğu dikkati çekmektedir.

Gümüşhaneliler, ilk göç hareketiyle birlikte Samsun'a kültürel değerlerini de getirmişler; düğün, yemek, yöresel çocuk ve oturak oyunları gibi kendilerine ait birçok somut olmayan kültürel miras değerini Samsun'da yaşatmaya devam etmişlerdir. Gümüşhane kültürüne ait; keyveni, pestil, siron ekmeği, baca yıkma geleneği ve ceviz oyunu gibi kültür unsurları günümüzde Samsun kültürüyle bütünleşmiştir.

Göç hareketlerinin Samsun nüfusunun demografik özelliklerini değiştirmesi yanında farklı kültürleri ve kimlikleri bir arada yaşatma noktasında da önemli etkileri olmuştur. İç ve dış göç süreçlerini önemli derecede deneyimleyen Samsun'a bu özelliği; tarihsel, sosyal ve kültürel tecrübeye sahip çok kültürlü bir şehir niteliği kazandırmıştır. Samsun'da bulunan Gümüşhaneliler uzun süre Gümüşhaneli kimliğini korumaya çalışmış, kültür aktarımı ve entegrasyon noktasında önemli sorunlar yaşamışlardır. Ancak Gümüşhaneliler Samsun'un şehirleşmesinde ve şehir kimliğinin oluşmasında önemli roller üslenmişler ve şehre ait olma duygusu kazanmışlardır.

Şehri sahiplenme bireyin şehri koruması ve onun gelişimine katkı sağlama çabasıdır.<sup>20</sup> Samsun'a yerleşen Gümüşhaneliler ilk etapta Samsun'u sahiplenme noktasında bir takım sorunlar yaşasalar da sonraki süreçte Samsun şehrini sahiplenmiş,

<sup>20</sup> Ahmet MUTLU. "Metropol Kent Samsun'da Kentlilik Bilinci" Orta Karadeniz Kalkınma Ajansı Proje Raporu, Samsun, 2011

neredeysse tüm yatırımlarını buraya yaparak Samsun ekonomisine önemli katma değer sağlamışlardır. Şehirlilik bilincinin önemli göstergelerinden biri olarak kabul edilen şehre ait olma duygusunu kazanan Gümüşhaneliler, kendilerini Samsunlu ve onun bir parçası olarak görmekte, bu ait oluş hissini şehir içi pratiklerle de sergiledikleri görülmektedir.<sup>21</sup> Kapalı toplum yapıları nedeniyle Samsun'da sosyal, kültürel ve ekonomik olarak birçok uyum sorunu yaşayan Gümüşhaneliler bugün bu sorunları aşarak Samsun'un şehir yapısına entegre olarak Samsun kültürünün bir parçası olmuşlardır.

Bireyler, şehrin kurumlarıyla olan sağlıklı ilişkileri sayesinde hem şehrin doğasını kavrayabilir hem de şehre uygun bir yaşam felsefesi benimseyebilirler.<sup>22</sup> Bu nedenle, bir şehrin sosyo-kültürel, ekonomik ve estetik bakımdan gelişmesini amaçlayan yerel nitelikli sivil toplum kuruluşlarına ya da kent konseylerine ve siyasi oluşumlara katılım önemlidir. Şehir kurumlarına katılım noktası belki de Samsun'da yaşayan Gümüşhanelilerin uyum sürecinde yaşadıkları en önemli sorun olmuştur. Özellikle kendi kurdukları dernekler haricinde başka sivil toplum kuruluşlarına mesafeli oluşlarında, göç sürecinde yaşadıkları dışlanmışlık ve yalnızlığın etkisi büyüktür. Bunun yanında şehrin tüm kurum ve dinamikleriyle barışık yaşayan bu insanlar hala yerel yönetimlerde yeteri kadar temsil edilmediklerini düşünmektedirler.

Pek çok fırsatın mekânı olan şehirler, aynı zamanda sorunların da olduğu alanlardır. Şehirselleşme sorunları en aza indirmek, şehirde yaşayan bireylerin duyarlılıklarına ve katılımlarına bağlıdır.<sup>23</sup> Samsun şehrinin sorunlarıyla ilgilenme noktasında üzerlerine düşen sorumluluğu üstlenmeye hazır olan Gümüşhanelilerin etkin olabileceği ortamların sağlanması gerekmektedir. Katılım sürecinde Gümüşhaneliler, gösterdikleri çabaların şehir yönetimleri tarafından dikkate alındığını görmek ve bilmek istemektedirler.

Bulgular, Samsun'da yaşayan Gümüşhanelilerin geldikleri topraklardaki değerleri tanıma noktasında da bazı sorunlar yaşadıklarını ortaya koymaktadır. Bu aşamada, Gümüşhane'deki kamu kurum ve kuruluşları ile yerel yönetimler, üniversite ve dernekler aracılığıyla Gümüşhanelilere ait değerleri anlatan etkinliklerin düzenlenmesine ihtiyaç duyulmaktadır.

<sup>21</sup> Ümit MERİ ve Edibe SÖZEN. "Konya'da Kent kültürü ve Kentlilik Bilinci" Konya: Konya Büyükşehir Belediyesi Yayınları, 2006.

<sup>22</sup> Selda Geyik. "Kırdan Kente Göç Sonrası Kentlilik Bilinci (Mevlana Mahallesi Örneği)" Yayınlanmamış Yüksek Lisans Tezi, Sakarya Üniversitesi SBE, Sakarya, 2010

<sup>23</sup> Geyik, a.g.e., 39.

## KAYNAKÇA

- ALTUNAY, Esen- Gülşin Oral- Münevver Yalçinkaya, "Eğitim Kurumlarında Mobbing Uygulamalarına İlişkin Nitel Bir Araştırma", **Sakarya University Journal of Education**, C. 4 S.1, 2014, s. 62-80.
- AŞKIN, Cevdet, "Birinci Dünya Savaşı Boyunca Gümüşhane ve Çevresinde Rus İşgali'nin Sosyal Yansıması." **Mavi Atlas**, C. 6, 2016, s.109-126.
- AYDIN, Emir Cenk. "Halk Oyunları Temsilinde Kültürel Mekân İşlevi" **ZFWT**, 9, 2, 2017, s. 287-295.
- BERRY, John W. "Immigration, acculturation and adaptation". **Applied Psychology: An International Review**, 1997, 46, s. 5-68.
- BERRY, John W - D.L. Sam, Acculturation and Adaptation. Eds. In J. W. Berry, Segall, M.H.- Ç. Kağıtçıbaşı, **Handbook of Cross-Cultural Psychology, Social Behaviour and Applications**, MA: Allyn and Bacon 1997, Boston, s. 291-326.
- BERRY, John W. "Ecology of Individualism and Collectivism", Eds. In Kim, U., Triandis, H., Kağıtçıbaşı, Ç., Choi, S.C., Yoon, G., **Individualism and Collectivism: Theory, Method and Applications**, Sage Publications 1994, USA, s.77-84.
- BERRY, John W. "Intercultural Relations in Plural Societies", **Canadian Psychology**, C.40, S.1, 1998, s.12-21.
- BERRY, John W.- U. Kim-S. Power- M. Young- M. Bujaki, "Acculturation Attitudes in Plural Societies", **Applied Psychology**, C. 38, S.2, 1989, s. 185-206.
- DEDEOGLU, Ayla Özhan- İpek Savaşçı, "Tüketim Kültüründe Beden Güzelliği ve Yemek Yeme Arzuları: Kadınların Tüketim Pratiklerine Yansıması." **Ege Academic Review**, C. 5, S.1, 2005, s. 77-87.
- GEYİK, Selda. **Kırdan Kente Göç Sonrası Kentlilik Bilinci (Mevlana Mahallesi Örneği)**, Sakarya Üniversitesi SBE, Yayınlanmamış Yüksek Lisans Tezi, Sakarya, 2010.
- GÖKENÇ, Sema, "Çin'in Antik Dönemdeki Ölüm ve Cenaze Merasimi Kültürü'nün Çince İmlere Yansıması", **Current Research in Social Sciences**, C. 2, S.2, 2016, s.86-95.
- KARAKOÇ, Rıfat "Göç Edenlerin Kentsel Bütünleşme ve Siyasal Katılma Durumlarına Yönelik Bir Araştırma: Konya Örneği" **Sosyal Ekonomik Araştırmalar Dergisi**, S. 21, 2011, s. 241-262.

- KARAKÜTÜK, Kasım- Yüksel Kavak. **Göç Olgusu ve Eğitim Planlaması** (Son erişim:18.08.2017).  
[https://pictes.meb.gov.tr/meb\\_iys\\_dosyalar/2017\\_05/22222022\\_gyy\\_olgusu\\_ve\\_eytytm\\_planlamasi\\_karakytyk\\_kavak\\_22.05.2017.pdf](https://pictes.meb.gov.tr/meb_iys_dosyalar/2017_05/22222022_gyy_olgusu_ve_eytytm_planlamasi_karakytyk_kavak_22.05.2017.pdf)
- MERİ Ümit - Edibe SÖZEN. **Konya'da Kent kültürü ve Kentlilik Bilinci**. Konya: Konya Büyükşehir Belediyesi Yayınları, 2006
- MUTLU, Ahmet (2011). "**Metropol Kent Samsun'da Kentlilik Bilinci**." Orta Karadeniz Kalkınma Ajansı Proje Raporu, Samsun.
- ORGAN, Cem. "Meslek Eğitimine Geçiş ve Göçmen Gençlerin Konumu" **Die Gaste**, 6 / 3, 2009.
- ŞENTÜRK, Şener -S. Bayat "Toyslibrary: A phenomenological study" **Journal of Educational Sciences Research**, 2016, 6(1), 173-190. <http://ebad-jesr.com/>
- TERZİ, Elvan- Yüksel Koçak, "Hemşehri Dernekleri, Hemşehrilik Bilinci ve Kentleşme İlişkisi Üzerine Bir Araştırma: İstanbul/Sultangazi'deki Karşılıklı Hemşehri Dernekleri Örneği", **Selçuk Üniversitesi Sosyal Bilimler Enstitüsü Dergisi**, S. 32, 2014, s. 137.
- TUİK, 2017, **Adrese Dayalı Nüfus İstatistikleri**. (Son erişim: 1.08.2017) <http://www.tuik.gov.tr/UstMenu.do?metod=temelist>
- TÜRNÜKLÜ, Abbas, "Eğitimbilim Araştırmalarında Etkin Olarak Kullanılabilecek Nitel Bir Araştırma Tekniği: Görüşme", **Kuram ve Uygulamada Eğitim Yönetimi Dergisi**, C.6, S.4, 2000, s. 543-559.
- YAMAKOĞLU, Cihan, "Türkiye'de Çocuk Oyunları." **Erdem**, C.10, S.39, 2002.
- YILMAZ, Ali. "Samsun Limanı." **Türk Coğrafya Dergisi**, 45 (2006).
- YILMAZ, Cevdet. "Samsun İlinde Nüfus Hareketleri." **Geçmişten Geleceğe Samsun, İkinci Kitap**, Ed. Cevdet Yılmaz, Samsun Büyükşehir Belediyesi Kültür ve Sosyal İşler Daire Başkanlığı Yay., Samsun 2007, s. 289-316.