

## 2008 KÜRESEL EKONOMİK KRİZİN İSTİHDAMA ETKİSİ

**Yeşim CAN**

Kırklareli Üniversitesi

Öğretim Görevlisi

E-posta: yesimcan@kirkklareli.edu.tr

**Aslı KARATAŞ**

Muğla Sıtkı Koçman Üniversitesi

Öğretim Görevlisi

E-posta: aslikaratas@mu.edu.tr

### Özet

*Yıllar boyunca dünyanın genelinde ya da farklı coğrafyalarında ekonomik krizler ortaya çıkmıştır. Ekonomik kriz, bir toplumun güç durum içine girmesi, olağan veya durağan durumun değişmesi olarak da ifade edilebilir. Ekonominin normal seyrinden sapması mal ve hizmetlere olan talebi, üretimi ve dolayısıyla istihdamı olumsuz yönde etkilemektedir.*

*2008 yılında dünyayı saran ve 2009 yılında etkisini tam anlamıyla hissettiren küresel ekonomik kriz, gelişmiş ve gelişmekte olan ülkeleri önemli derecede sarsmış, üretimin daralmasına neden olmuştur. Uluslararası ticaret hacminin de daralması ile birlikte, Türkiye gibi gelişmekte olan ve genç işgücü arzının fazla olduğu ülkelerde işsizlik problemi daha yoğun yaşanmıştır.*

**Anahtar Kelimeler:** *Küresel Kriz, İstihdam, İşsizlik*

**Alan Tanımı:** Ekonomi (Kriz Ekonomisi)

## THE IMPACT OF GLOBAL ECONOMIC CRISIS OF 2008 ON EMPLOYMENT

### Abstract

*Economic crisis has emerged worldwide or in different geographies in the world throughout the years. Economic crisis can be described as a situation where the society enters into a hard time and the ordinary or stable situation changes. Deviation of economy from its normal progress has an effect on the demand for goods and services, production and also employment.*

*Global economic crisis that began in 2008 and became effective in 2009 shook the developed and the developing countries significantly and caused the production to shrink. With the contraction of international trade capacity, unemployment has been experienced intensely in the countries which are developing and where there is too much supply for young worker labour-force.*

**Keywords:** *Global Financial Crisis, Employment, Unemployment*

**JEL Code:** G01, E24

### 1. GİRİŞ

İnsan faktörünü içinde barındırdığı için ekonominin “sürekli değişen bir olgu” olduğunu söylemek yanlış olmayacaktır. Bu nedenle ekonomide birçok kavram, insan bedeniyle veya psikolojisiyle uyumlaştırılmıştır. Bu duruma en güzel örnek krizin tanımı olabilir. Aslında sözlük anlamıyla kriz, bir organda birden bire ortaya çıkan fizyolojik bozukluk veya bir kimsenin yaşamında görülen ruhsal bunalımdır. Ekonomiyi ilgilendiren şekliyle kriz ise; mal ve hizmet, üretim faktörü, finans piyasaları gibi ekonomiyi oluşturan piyasalarda ortaya çıkan arz ve talep arasındaki ani ve şiddetli değişiklikler nedeniyle oluşan olumsuz ekonomik dalgalanmadır. Ekonomik kriz, aslında olağan veya durağan durumun bozulması olduğu için ortaya çıktıktan sonra ekonomik aktivitelerin eskisi gibi varlığını devam ettirmesi mümkün olmamaktadır.

#### 1.1. Kriz ve Dünya Ekonomisine Etkisi

İktisadi ekoller, buldukları dönemin şartlarına göre ortaya çıkmış ve dünyadaki ekonomik düzeni açıklayan teoriler oluşturmuşlardır. Bu teoriler arasında ki kriz teorileri ancak 19. yy'ın ortalarından itibaren ayrıntılı bir şekilde ele alınmıştır. 19. yy'dan önceki dönemde her ne kadar krizlerle karşılaşılrsa da dönemin iktisatçıları bu konuda ciddi çalışmalar yapmamışlardır. Hatta dönemin klasik iktisat düşüncesini benimseyen iktisat teorisyenlerine göre kriz olgusu, geçici bir sorun olarak görülmüştür. İlk zamanlarda “iş çevrimi teorisi” olarak ele alınan kriz teorisi daha sonraları geliştirilmiştir. Bazı teorisyenlere göre kriz; arz ve talep uyumsuzluğundan, bazılarına göre teknolojik yeniliklere piyasanın uyum sağlayamamasından, ekonomik sistemin kendi içsel durumundan veya uygulanan politikaların uyumsuzluğundan ortaya çıkabilmektedir.

Örneğin, Karl Marx krizi kapitalizmin bir parçası olarak görmüş, kapitalizm var olduğu sürece krizlerin ortaya çıkmasının kaçınılmaz olduğunu ve hatta krizlerin giderek şiddetini artıracaklarını söylemiştir. Keynes, krizlerin çözümü ile ilgili farklı bir bakış açısı getirmiş maliye politikaların önemine vurgu yapmıştır. Schumpeter ise krizleri “yaratıcı yıkım” evreleri olarak tanımlamakta, krizin nedenini girişimcilerin rolüne ve teknolojik yeniliklere bağlamaktadır.

Genel olarak iktisadi düşünce tarihine bakıldığında, kriz teorilerini iki grupta değerlendirmek olanaklıdır (Özel, 2011:147).

- Dışsal şoklara dayanan kuramlar
  - Parasal Kuramlar (Avusturya İktisadı, Monetarizm, Yeni Klasik Görüş, Yeni Kuşak Finans Kuramları): Hükümet politikaları özellikle de para politikası krizlerin temel nedenidir.
  - Reel Kuramlar (Reel Devrevi Dalgalanmalar Teorileri): Krizler teknoloji şoklarından kaynaklanır.
- İçsel mekanizmaya dayanan kuramlar
  - Çöküş Mekanizması olarak kriz (Keynes ya da Minsky; Marx): Krizler sistemin kendi işleyişi sonucunda ortaya çıkar.
  - Yenilenme mekanizması olarak kriz (Schumpeter, Marx): “Yaratıcı Yıkım” anlayışı: Kriz, sistemin kendisini yeniden üretmesinin zorunlu sonucu ve aynı zamanda önkoşuludur.

En son yaşanan ve hala etkisini sürdüren 2008 krizi, Amerika Birleşik Devletleri'nde (ABD) 2007 yılı ortalarında bankacılık sektöründe ortaya çıkmış ve küresel bir boyut kazanarak tüm dünya ülkelerine yayılmış bir finansal krizdir. Ancak finans piyasalarının güç duruma düşmesi sonucunda kısa bir süre sonra

reel ekonomiyi etkisi altına almış, üretim ve tüketim arasında dengesizlikleri desteklemiş, istihdamı olumsuz yönde etkilemiş ve işsizlik oranlarını artırmıştır.

Bazı ülkelerin krizden çıkış yolu olarak gördüğü ihracat öncülüğünde ekonomik iyileşme seçeneği, tüm dünyanın ekonomik yavaşlama yaşadığı böyle bir dönemde çözüm olamamıştır. Diğer bir çözüm yolu olan para politikası ise, finansal krizlerin doğal yapısı gereği parasal aktarım mekanizmasının zayıflaması ile birlikte kısa dönemde beklenen etkiyi göstermekten uzak kalmıştır. Ayrıca, birçok ülkede küresel krizin daha başında zaten parasal genişleme seçeneği kullanılmış ve merkez bankalarının politika faiz indirimleri açısından hareket alanları oldukça daralmıştır. Krize çözümün diğer bir cephesini oluşturan finansal sistemin yeniden düzenlenmesi ise, birçok kişiye göre ancak uzun vadeli bir planın parçası olabilecektir. Böyle bir ortamda, maliye politikası, kısa dönemde düşen toplam talebi süratle canlandıracak en önemli politika seçeneği olarak görülmeye başlanmıştır. Krizden en çok etkilenen sanayileşmiş ülkeler başta olmak üzere birçok ülke, genişletici maliye politikası uygulamalarına ağırlık vermiştir (Bocutoğlu ve Ekinci, 2009:67). Küresel kriz boyunca finans sektörüne aktarılan kamu kaynaklarının ve uygulamaya koyulan canlandırma paketlerinin maliyeti birçok ülkede önemli boyutlara ulaşmıştır. 2009 yılı Temmuz ayı itibariyle açılan mali paketlerin GSYH'ye oranı İngiltere'de %37.7, Japonya'da %24.4, ABD'de %13.2, Euro Bölgesinde %13.1 seviyesindedir. Bu büyüklüklere kamunun finansal kuruluşlara sağladığı garantiler ve merkez bankalarının likidite destekleri ise dahil değildir (Çınar v.d., 2010:8-9).

2008 krizinin reel piyasalara olan etkisi incelendiğinde önemli sonuçlar ortaya çıkmaktadır. Uygulanan maliye politikalarının ülkelerin hemen krizden çıkmasını sağlayamaması ve üretimin yeterince finans piyasaları tarafından desteklenememesi sonucunda 2009 yılında dünya genelinde talepte ve arzda azalışlar meydana gelmiştir.

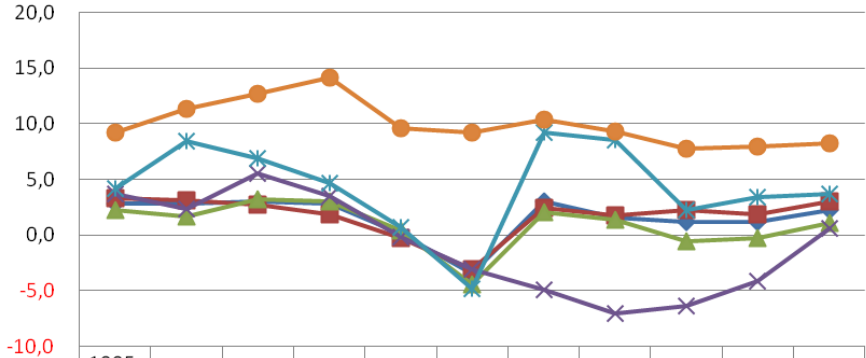
2009 yılında küresel üretimde %2,2'lik meydana gelen daralma 2. Dünya Savaşı'ndan sonra bu oranda meydana gelen ilk daralmadır. Bu durumu 2009'da dünya ticaretinde %13'lük daralma takip etmiştir. Ayrıca, ihracat maliyetleri sürekli olarak artmış, emtia fiyatları düşmüş, gelişmekte olan ülkelerde ihracat ve turizm gelirleri azalmış, işçi dövizleri akışı yavaşlamış ve vergi gelirleri düşmüştür (United Nations, 2009:3). Tablo 1, krizden önceki ve sonraki dönemdeki reel yurtiçi talep değişimlerini göstermektedir.

<b>Tablo 1: Reel Toplam Yurtiçi Talep (%)</b>											
Ülkeler	Ortalama									Tahminler	
	1995-2004	2005	2006	2007	2008	2009	2010	2011	2012	2013	2014
<b>Gelişmiş Ülkeler</b>	2,9	2,6	2,8	2,4	-0,4	-3,8	2,9	1,3	1,0	1,0	2,0
<b>ABD</b>	3,7	3,2	2,6	1,2	-1,5	-4,0	2,8	1,7	2,1	1,7	3,0
<b>Euro Alanı</b>	...	1,8	3,1	2,8	0,3	-3,8	1,3	0,5	-2,2	-1,2	0,8
<b>Almanya</b>	0,8	-0,2	2,7	1,9	1,2	-2,5	2,6	2,6	-0,4	0,3	1,3
<b>Fransa</b>	2,2	2,5	2,4	3,2	0,3	-2,6	1,6	1,7	-0,7	-0,5	1,0
<b>İtalya</b>	1,9	0,9	2,1	1,4	-1,2	-4,4	2,1	-1,0	-5,3	-2,9	0,2
<b>İspanya</b>	4,2	5,0	5,2	4,1	-0,5	-6,2	-0,6	-1,9	-3,8	-4,1	-0,2
<b>İngiltere</b>	3,7	2,3	2,2	3,5	-1,8	-5,0	2,3	-0,6	1,2	1,1	1,6
<b>Kanada</b>	3,1	4,5	3,9	3,6	2,7	-2,9	5,2	2,9	2,2	1,6	2,1
<b>Japonya</b>	0,9	1,0	0,9	1,1	-1,3	-4,0	2,9	0,3	2,9	1,9	0,9
<b>Diğer G.Ü.*</b>	3,5	3,4	4,0	4,9	1,6	-2,8	5,6	2,9	2,3	2,4	2,9

**Kaynak:** IMF, World Economic Outlook (2013: 150), www.imf.org  
\*Diğer Gelişmiş Ülkeler; G7 (Kanada, Fransa, Almanya, İtalya, Japonya, İngiltere, ABD) ve EURO alanı ülkeleri dışındaki ülkelerdir.

Yukarıdaki tablodan da görülebileceği gibi 2007, 2008 ve 2009 yıllarında gelişmiş ülkelerde talepte daralmanın yaşandığı açıktır. Özellikle krizin tam anlamıyla hissedildiği 2009 yılında reel toplam yurtiçi talepte ortalama %3,8 civarında azalma olmuştur. 2010 yılında biraz toparlanma yaşanmıştır fakat krizden önceki döneme oranla hala düşüktür. IMF'e göre, 2013 ve 2014 yıllarında 2012 yılı oranlarına yakın düşük reel yurtiçi taleplerin ortaya çıkacağı tahmin edilmektedir. Tablo 1'e göre krizden en çok etkilenen ülke İspanya'dır. Yüksek yurtiçi talebe sahipken aniden %6,2 gibi talep daralması yaşamıştır. 2009 yılından sonra toparlanamayan ülkelerin başında İspanya olmak üzere İtalya'da yer almaktadır. Reel yurtiçi taleplerin düşmesi doğal olarak üretimi ve gayri safi yurtiçi hâsılayı (GSYH) da olumsuz etkilemektedir. Grafik 1, seçilen bazı ülkelere göre 2008 küresel ekonomik krizin GSYH'yı ne yönde etkilediğini ortaya koymaktadır. Grafik 1'de dikkati çeken ilk nokta Çin'in GSYH'sının negatif seviyelere düşmemiş olması hatta yüksek büyüme oranlarını kriz yılları boyunca da devam ettirmesidir. Çin, ortalama %8-9 civarında büyüme sağlamıştır. Yüksek büyüme rakamlarını kriz dönemlerinde korumasının en önemli nedeni düşük işgücü maliyetleri ile üretim yapması ve bunu ihracata yönelik büyüme politikalarına entegre etmesidir.

**Grafik 1: Reel GSYH Değişimleri (%)**



	1995-2004	2005	2006	2007	2008	2009	2010	2011	2012	2013*	2014*
—◆— Gelişmiş Ülkeler	2,8	2,8	3,0	2,8	0,1	-3,5	3,0	1,6	1,2	1,2	2,2
—■— ABD	3,3	3,1	2,7	1,9	-0,3	-3,1	2,4	1,8	2,2	1,9	3,0
—▲— Euro Alanı	2,2	1,7	3,2	3,0	0,4	-4,4	2,0	1,4	-0,6	-0,3	1,1
—×— Yunanistan	3,7	2,3	5,5	3,5	-0,2	-3,1	-4,9	-7,1	-6,4	-4,2	0,6
—*— Türkiye	4,2	8,4	6,9	4,7	0,7	-4,8	9,2	8,5	2,2	3,4	3,7
—●— Çin	9,2	11,3	12,7	14,2	9,6	9,2	10,4	9,3	7,8	8,0	8,2

**Kaynak:** IMF, World Economic Outlook (2013: 153), www.imf.org

\*2013 ve 2014 yılları için tahmin oranları verilmiştir.

Çin dışındaki ülkelerin reel GSYH değişim oranları 2007 yılında düşmeye başlamış ve 2009 yılında dip yapmıştır. Tabloya göre 2008 yılında ABD ve Yunanistan, 2009 yılında ise gelişmiş ülkeler, ABD, Yunanistan'ı içine alacak şekilde Euro alanı ülkeleri ve Türkiye önemli oranda daralma yaşamışlardır. İncelenen ülkeler arasında %4,8 ile en fazla küçülen ülke Türkiye olmuştur.

## 1.2. 2008 Küresel Ekonomik Krizinin Dünya'da İstihdama Etkisi

2008 krizi gelişmiş ve gelişmekte olan ülke ayrımı yapmadan bütün dünya ülkelerini etkisi altına almıştır. Krizin yarattığı küresel ölçekteki talep daralması, özellikle gelişmekte olan ülkelerde verimlilik ve üretim artışı olsa dahi bu olumlu gelişmelerin işgücü piyasalarına yansımaması sonucunu doğurur. Başka bir ifadeyle gelişmekte olan ülkelerde ekonomik büyüme gerçekleşse de bu istihdam yaratamayan bir ekonomik büyüme olmaktadır. Ekonomik krizin maliyeti ücretli çalışanlara işsizlik, ücret düşüşü ya da sosyal güvencesizlik olarak yansımaktadır.

2007-2009 tarihleri arasında dünyadaki işsizlerin sayısı yaklaşık 34 milyon kişi artmış, çalışan yoksulların sayısı ise 2008-2009 tarihleri arasında 111 milyon kişi

yükselmiştir. Ayrıca, kayıtdışı istihdamda da büyük miktarda artış gözlenmiştir. (ILO, 2010:48). Tablo 2, Dünya ve gelişmiş ülkeler açısından işgücüne katılma oranlarını göstermektedir.

<b>Tablo 2: İşgücüne Katılma Oranı (%)</b>								
<b>Toplam</b>	<b>2005</b>	<b>2006</b>	<b>2007</b>	<b>2008</b>	<b>2009</b>	<b>2010</b>	<b>2011</b>	<b>2012*</b>
Dünya	65,2	65,0	64,8	64,6	64,3	64,1	64,1	64,1
Gelişmiş Ekonomiler ve AB	60,3	60,5	60,6	60,8	60,5	60,3	60,0	60,0
<b>Gençlerde işgücüne katılma oranı(%)</b>								
Dünya	51,9	51,3	50,6	50,1	49,4	48,8	48,6	48,5
Gelişmiş Ekonomiler ve AB	50,0	50,4	50,1	50,0	48,7	47,5	47,1	47,3
<b>Yetişkinlerde işgücüne katılma oranı (%)</b>								
Dünya	69,6	69,5	69,4	69,3	69,1	69,0	68,1	68,8
Gelişmiş Ekonomiler ve AB	62,3	62,4	62,6	62,7	62,6	62,6	62,3	62,2
<b>Kaynak:</b> ILO, Global Employment Trends 2013 (2013:139), www.ilo.org								
* Beklenti rakamlarıdır.								

Dünya genelinde %65 civarında olan işgücüne katılma oranları son yıllarda %64'lere düşmüştür. Gençlerde bu oran %51'lerden %48'lere, yetişkinlerde %69'lardan %68'lere gerilemiştir. 2008 küresel ekonomik krizi gençlerin işgücüne katılma oranlarını daha fazla etkilemiştir. Tablo 3, seçilen birkaç ülkedeki istihdam oranlarındaki değişikliği göstermektedir.

<b>Tablo 3: Çalışma çağındaki nüfusun istihdam oranı (%)</b>							
	<b>2005</b>	<b>2006</b>	<b>2007</b>	<b>2008</b>	<b>2009</b>	<b>2010</b>	<b>2011</b>
<b>ABD</b>	71,5	72,0	71,8	70,9	67,6	66,7	66,6
<b>İngiltere</b>	72,7	72,6	72,4	72,7	70,6	70,3	70,4
<b>Almanya</b>	65,5	67,2	69,0	70,2	70,4	71,2	72,6
<b>Fransa</b>	63,7	63,6	64,3	64,8	64,0	63,8	63,8
<b>İtalya</b>	57,5	58,4	58,7	58,7	57,5	56,9	56,9
<b>İspanya</b>	64,3	65,7	66,6	65,3	60,6	59,4	58,5
<b>Yunanistan</b>	60,1	61,0	61,4	61,9	61,2	59,6	55,6
<b>İrlanda</b>	67,5	68,5	69,2	68,1	62,5	60,4	59,6
<b>OECD Toplam</b>	65,3	66,0	66,5	66,5	64,7	64,6	64,8
<b>Kaynak:</b> OECD , www.oecd.org							

İncelenen ülkeler arasında sadece Almanya'daki istihdam oranları krizin olumsuz etkisini taşımazken diğer ülkelerde istihdam oranlarında düşüşler bulunmaktadır.

Özellikle ABD, İspanya, Yunanistan ve İrlanda'da çalışma çağındaki nüfusun istihdam oranları ortalama %6 düşmüştür. OECD ülkeleri toplamında ise bu oran %66,5'ten 2011 yılında %64,8'e düşmüştür. Tablo 4'te görüleceği üzere dünya genelinde işsizlik oranları %6'lara kadar yükselmiş, Gelişmiş ve AB ülkelerinde ise bu oran %8,8'e kadar artmıştır.

	2007	2008	2009	2010	2011	2012*	2013*
<b>Dünya</b>	5,4	5,6	6,2	6,0	5,9	5,9	6,0
<b>Gelişmiş Ekonomiler ve AB</b>	5,8	6,1	8,4	8,8	8,4	8,6	8,7

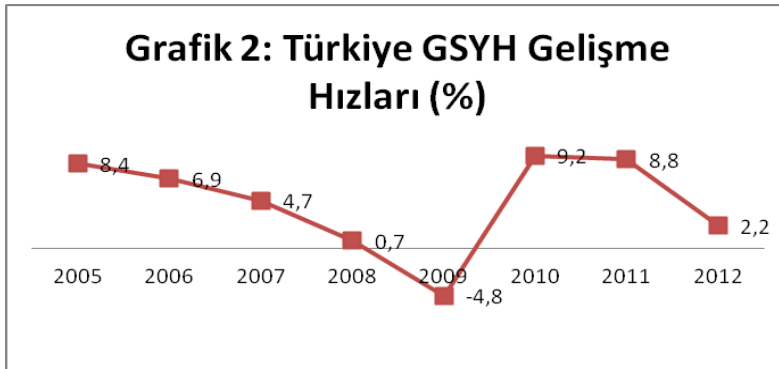
**Kaynak:** ILO, Global Employment Trends 2013 (2013:147), www.ilo.org  
\* Beklenti oranlarıdır.

İncelenen dönemde, dünyada ve gelişmiş ülkelerde işsizlik oranları 2009 ve 2010 yıllarında tavan yapmıştır. ILO'nun 2012 ve 2013 yılı beklentileri ise işsizlik oranlarının aynı seviyelerini koruyacağı hatta çok az da yükseleceği yönündedir.

## 2. 2008 Küresel Ekonomik Krizin Türkiye'ye Etkileri

2008 krizi bütün dünya ülkelerini etkilediği gibi Türkiye'yi de olumsuz olarak etkilemiştir. Özellikle 2009 yılında GSYH'da negatif gelişme ve işsizlik oranlarında artış yaşanmıştır. Hatta gelişmiş ülkelerin ve Euro alanına dâhil olan ülkelerin büyüme göstergeleri ile birlikte inceleyecek olursak 2009 yılında en çok krizden etkilenen ülkenin Türkiye olduğu söylenebilir.

Türkiye ekonomisinin, büyüme hızı dikkate alındığında 2005 yılından itibaren daralma sürecine girdiği açıktır. Grafik 2, Türkiye'nin GSYH gelişme hızını göstermektedir.



**Kaynak:** TÜİK, www.tuik.gov.tr



2008 yılında %0,7 büyüme yaşanması 2009 yılında negatif bir değişim hızının olacağı sinyali vermiştir. 2010 ve 2011 yıllarında yüksek büyüme oranları yakalayan Türkiye 2012 yılında bu fırsatını devam ettirememiştir.

Üretim düşüşleri doğal olarak işgücü piyasasını olumsuz etkilemiştir. Ancak aktif işgücü politikaları sayesinde istihdam oranlarında 2010 yılından sonra artışlar olmuştur. Tablo 5, Türkiye'nin işgücü piyasasındaki gelişmeler ile ilgili bilgi vermektedir.

	2005	2006	2007	2008	2009	2010	2011	2012
<b>İşgücüne katılma oranı</b>	44,6	46,3	46,2	46,9	47,9	48,8	49,9	50,0
<b>İstihdam oranı</b>	41,5	41,5	41,5	41,7	41,2	43,0	45,0	45,4
<b>İşsizlik oranı</b>	10,6	10,2	10,3	11,0	14,0	11,9	9,8	9,2
<b>Tarım dışı işsizlik oranı</b>	13,5	12,7	12,6	13,6	17,4	14,2	12,4	11,5

**Kaynak:** TÜİK, [www.tuik.gov.tr](http://www.tuik.gov.tr)

Yukarıdaki tabloda görüleceği üzere işgücüne katılma oranları 2005 yılından itibaren krizinde etkisiyle her yıl giderek artmıştır. İstihdam oranlarında 2010 yılına kadar önemli bir gelişme olmamış ancak daha sonra bu oran da yükselmiştir. İşsizlik oranları genelde %10'ların üzerinde olmasına rağmen 2011 ve 2012 yıllarında sırasıyla %9,8 ve %9,2'lere gerilemiştir. Bu dönemde uygulanan aktif işgücü politikaları işsizlik oranlarının olumlu çıkmasını sağlamıştır. İşsizlik oranlarında düşme görülmesine rağmen hala dünya ve gelişmiş ülke ortalamalarının üstünde olduğu da unutulmamalıdır. Ayrıca 2012 yılındaki GSYH'deki daralma 2013 yılı işsizlik oranlarını etkileyebilecek bir faktör olarak gelecek dönemlerde karşımıza çıkabilir.

### 3. SONUÇ

2008 yılında finansal olarak ABD'de başlayan ve bütün dünyayı saran küresel kriz, finans piyasalarına olan güvenin azalması ve finans piyasalarının reel sektörü destekleyememesi nedeniyle üretimi ve işgücü piyasalarını da olumsuz etkilemiştir. Özellikle ABD ve Avrupa Birliği'ne üye olan gelişmiş ülkeler krizden daha büyük ölçüde etkilenirken, diğer ülkeler olumsuz etkileri gidermeye başlamıştır. İspanya, İrlanda, Yunanistan gibi ülkelerde GSYH daralması, işsizlik oranlarının artması gibi durumlar devam etmektedir. Türkiye ise 2009 yılında zorlu bir dönem yaşamış, işsizlik oranları % 15'lere kadar çıkmıştır. Ancak son yıllarda aktif işgücü politikaları sayesinde işsizlik oranlarında düşüş gerçekleşmiştir.

## KAYNAKLAR

Bocutoğlu, Ersan ve Aykut Ekinci, “*Genel Teori, Küresel Krizler ve Yeniden Maliye Politikası*”, Maliye Dergisi. Sayı: 156, Ocak-Haziran 2009, 66-82.

Çınar, Barış v.d., “*Küresel Kriz ve Politika Uygulamaları*”, TCMB Ekonomi Notları, Sayı: 2010-12/Ağustos 2010, 1-11.

IMF (2013), World Economic Outlook, www.imf.org, April 2013, [İndirme Tarihi: 10.04.2013]

International Labour Organization (2013). *Global Employment Trends 2013*, Geneva, <http://www.ilo.org/global/research/global-reports/global-employment-trends/2013/lang--en/index.htm>, [İndirme Tarihi: 10.04.2013]

OECD, <http://stats.oecd.org/Index.aspx?QueryId=38900>

Özel, Hüseyin. “*Zor Zamanlarda İktisat*”, içinde: *Bunalımın İktisadı mı, İktisadın Bunalımı mı?*, (Editörler: Gökçer Özgür, Hakan Yetkiner), Efil Yayınevi, Ankara, Mayıs 2011.

Özsoylu, Ahmet Fazıl v.d. *Küresel Kriz ve Türkiye*, Adana: Karahan Kitabevi, 2010.

Tarı, Recep ve Cemil Erarslan, Yüksel Bayraktar. “*Küresel Ekonomik ve Finansal Kriz*”, içinde: *Küresel Ekonomik Kriz ve Belirleyicileri Üzerine Bir Değerlendirme*, (Editör: Murat Çetinkaya), Nobel Akademik Yayıncılık, Nisan 2011.

United Nations (2009). *Resolution No 63/303: Outcome of the Conference on the World Financial and Economic Crisis and Its Impact on Development*, www.un.org, [İndirme Tarihi: 23.02.2013]

Yay, Turan ve Gülsün Gürkan Yay, Ensar Yılmaz. “*Finansal Krizler, Finansal Regülasyon ve Türkiye*”, İstanbul Üniversitesi Siyasal Bilgiler Fakültesi Dergisi. No:30, Mart 2004, 101-130.