

## MEKÂNLARIN “ARAYÜZ” NİTELİKLERİ BAĞLAMINDA GÜNDELİK YAŞANTIDAKİ KALICILIĞI

Orkunt TURGAY  
Beykent Üniversitesi  
Mühendislik- Mimarlık Fakültesi, İç Mimarlık Bölümü  
Maslak-Ayazağa Yerleşkesi, 34396, İstanbul, TÜRKİYE  
orkunt.turgay@gmail.com

### ÖZET

Varolmayı yaratma dürtüsünün, varolanı kavramanın ve ona anlam vermenin doğal bir sonucu olduğu ve bunun mekân tasarımı için de geçerli olduğu düşünülebilir. Bir şeyin “tasarım” olabilmesi için, içinde yaratıldığı günün kriterlerine bağlı kalmaktan çok; çağının gerektirdiklerinin ötesini de öngörmesi gerekmektedir.

İnsanın temel ihtiyacı “barınma” fonksiyonunu karşılayan bir boşluk olan mekân giderek, bir gereksinme olduğu kadar, kişisel beğenileri ve duyguları içeren bir nitelik kazanmaya başlamıştır. İnsanın duyarlılıklarını başkalarına ileten bir “araç” haline dönüşen mekân, kişiselleştirilerek kimlikleri yansıtan bir “arayüz” olarak değerlendirilmektedir.

Teknolojik ve endüstriyel gelişmelere rağmen insanlar sosyal ya da fiziki çevrede gündelik yaşantılarını sürdürürken hiçbir şeyin değişmesini istememektedirler. Bunlar ışığında mekân tasarımında endüstriyel boyut irdelendiğinde “kalıcılık” kavramı karşımıza çıkmaktadır. Nedir kalıcı olarak nitelenen? Üretilen mekân, ürün, fikir gerçekten “kalıcı” ise içerik oluşturduğu gerçek fonksiyonu her keresinde evrensel ve herkesi ilgilendirecek nitelik içerdiği içindir denilebilir. Bir başka söylemle, çağlar boyunca var olmuş ve çağlar boyunca var olacak bir gerçeğe, bir duyarlılığa değinmiş, onu neredeyse dönüştürmüş olan kalıcıdır demek de mümkündür.

Bu çalışmada, mekân tasarımında endüstriyel boyut irdelendiğinde karşımıza çıkan teknolojik değişimlerin, gelişmelerin “kalıcılık” kavramını ne şekilde etkilediği tartışılarak gündelik yaşantımızda var edilen “arayüz mekân”ların geçmiş (anlama) ve gelecek (ifade etme) arasında sürekli kendini yenileyen “dönüştürme” sürecindeki yeri irdelenmeye çalışılacaktır. Bu, geçmişin yeni bir ifadeye dönüştürülerek bir “arayüz mekân” ile geleceğe aktarımıdır.

**Anahtar kelimeler:** Arayüz Mekân, Kalıcılık, Tasarım, Dönüştürme, Mekânsal Kimlik

## THE PERSISTANCE OF SPACES IN DAILY LIFE ACCORDING TO THE CONTEXT OF “INTERFACE” PROPERTIES

### SUMMARY

It can be possible to think that the instinct of creating the non-existence is the natural result of acknowledging and giving a meaning to the existent and it is also acceptable for spatial design. In order for something to “design”, depending on the criteria of a day being created in too; the designer must also anticipate the clusters beyond.

A space as much as a place which is the basic necessity of human for “housing” function, to gain a qualification as containing personal likes and feelings. The space which transforms into a “tool” that transfers the human’s sensibility to others is evaluating as a “interface” because of reflecting identities by personalization.

Inspite of technological and industrial developments in social or physical everydaylife, people do not want nothing is ready to change. To examine the industrial dimension of spatial design in the light of all, the concept of “permanence” is come across. What is it that characterized as permanence? If the produced spatial solution, product, idea is really “permanent”, it can be say that the reason for the content is universal and directly related with everyone. In other words, it is possible to say “permanent” for the thing which refers to a reality, sensibility or almost transforms it into something was existed and will exist for the ages.

In this study, by the discussion of how the technological diversities and developments will affect to the concept of “permanence” in come across by the industrial dimension in spatial design, the location of “interface” spaces that contuniously refreshed itself during the “transformation” process in between past (understanding) and future (state) is try to be examine. This is the transformation of the history as a new statement to transfer to the future with “interface space”.

**Keywords:** Interface Space, Permanence, Design, Transformation, Spatial Identity

## MEKÂN KAVRAMI

Bir mekânı oluşturmak için onun kesin sınırlarla tanımlanmış olması gerekmemektedir. Önemli olan mekânın net olan ya da net olmayan sınırlarının algılanabilir olmasıdır. Dolayısıyla, mekânın oluşumunu ve tanımını irdeleyebilmek için algılanabilir sınırlarını incelemek gerekmektedir. Sınırlar olmadan bir mekânı tanımlamak, kavrayabilmek, analiz edebilmek mümkün değildir.

Mekân kavramı, algıların ve düşüncelerin toplamı olmanın ötesinde insanın varoluşunun bir yansımasıdır. Mekân insan tarafından inşa edilmiş çevrenin temelini oluşturan, kesin sınırlarla tanımlanmamış; geçmiş deneyim ve birikimler doğrultusunda gelişen en önemli unsurdur. Yaşamımızın kabuğunu oluşturan, dış dünya ile ilişkimizi somut anlamda biçimlendiren bir etkiye sahip olan mekân; insan-insan ilişkilerinin ve bu ilişkilerin gerektirdiği donatıların içinde yer aldığı, sınırları olan, örgütlenmenin yapı ve karakterine göre belirlenen tanımlı bir boşluktur.

Mekânlar ile insanlar arasında kurulan ilişkide iki yaklaşım esas olarak alınabilir. Bunlardan ilki kullanıcıların mekânlara katılmaları, kendilerinden bazı değerler katmaları, ikinci olarak ise mekânın kimliğinden elde edilen çeşitli çıkarımların elde edilmesi olarak tanımlanabilir.

Mekân, sadece öylece duran, hareketsiz bir “kutu” değildir. Belleklere sadece bir takım düşüncelerin, anıların kaydedilmesi için aracılık eden bir olgu da değildir. Mekân kavramını, pek çok farklı bakış açısına, düşünceye, felsefeye, insana dair pek çok özelliğin yanı sıra karşısındakine ne anlatılmak, ne aktarılmak ya da ne yansıtılmak isteniyorsa onu yansıtan bir “aryüz” olarak değerlendirmek, mekân kavramının çok yönlülüğünün bir göstergesidir. Dolayısıyla, insan olgusunun karmaşasını, kişisel özelliklerini de barındıran mekânın, onu kullanan ya da onunla etkileşime geçenlerle kurduğu iletişim bir takım duyarlılıkların aktarımı için önem taşıyan bir kurgudur (Resim-1,2).

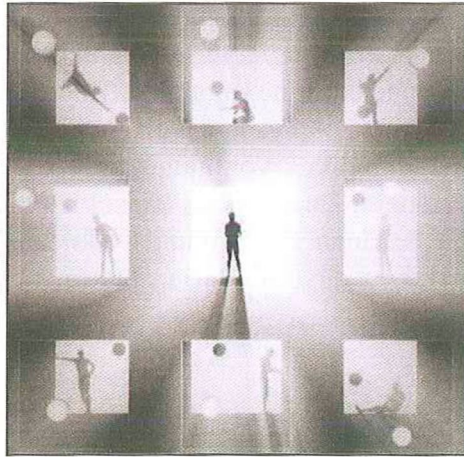
Orkunt TURGAY



Resim-1: İlk arayüz örneklerinden Stone Henge

Resim-2: Endüstriyel boyut kaygısı taşımayan kalıcı bir mekân, Stone Henge

Mekânı sadece bir nesne olarak değil de, onun aynı zamanda hayallerin inşa edildiği, yaşandığı; çıplak gözle değil de biraz aklın gözüyle değerlendirilebilecek bir kavram olması, mekân kavramına ayrıca bir değer katmaktadır. Mekânları irdelediğimizde aslında mekânları salt yatay ve dikey fiziksel bir takım strüktürel bileşenlerden değil, aynı zamanda insanlar tarafından inşa edildikleri için insan ruhu, akli ve insan zihninin “koridor”larından da oluştuğu fikrine ulaşmak mümkündür (Resim-3). Çünkü mekân aynı zamanda insanın beş duyusuna da hitap eden duyusal bir bütündür. Bazı seslerin filtrelenmesi, bazı kokuların algıya katılması, görsel olarak sunulanı farklı biçimlerle algılamak için de insana farklı olanaklar sunmaktadır. Bu sayede mekânın kelime dağarcığıyla anlatılmak istenilenler farklı birikimleri, deneyimleri olanlarda farklı yansımalar yaşatmaktadır.

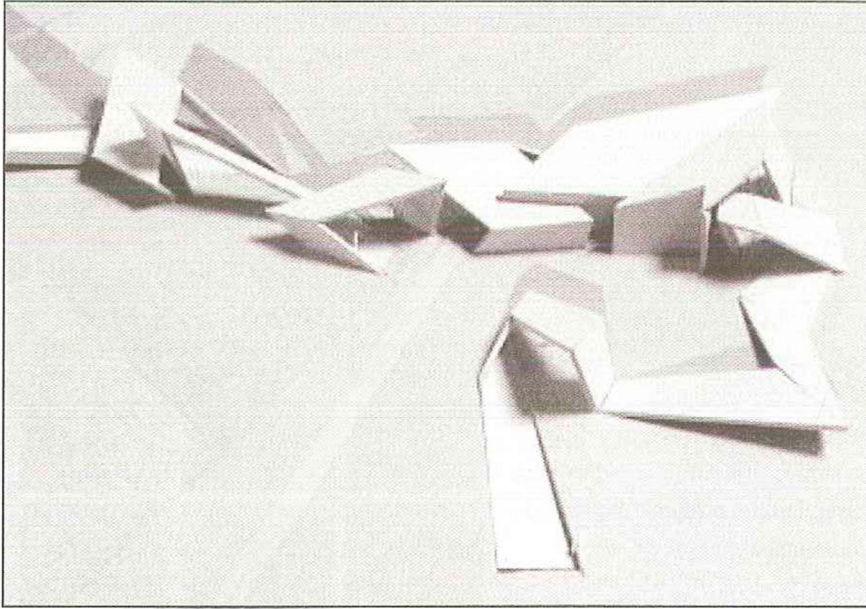


Resim-3:  
Mekânların insan ruhu, akli ve insan zihninin “koridor”larından kurgulanması

## ARAYÜZ KAVRAMI

Bachelard’ın “Mekânın şiirselliği” adlı yapıtında da açmaya çalıştığı gibi modern psikoloji ve anlam bilimin ışığında değerlendirildiğinde “mekân”, aslında hayal kurmak, anıları kaydetmek için adeta bir “barınak”tır (BACHELARD, 1964). Aslında deneyimleri, edinimleri belleğe kodlamak için bir arayüzdür.

Bachelard, iki farklı hayal kurma yaklaşımı olduğundan, bunlardan ilkinin daha biçimsel, diğerinin ise daha materyalist olduğunu tartışmaktadır. Ancak bunların ikisinin de aynı akıl tarafından biçimlendiği gerçeğini de savunmaktadır. (BACHELARD, 1964). Zihinde, biçimsel hayal kurma yaklaşımı daha yenilikçi, canlılık dolu, çeşitli ve beklenmedik olayları içinde barındırırken, materyalist hayal kurma da ise kurgudaki bileşenlerin sürekliliğinden, ahenginden söz etmek mümkündür. Aslında mekânın “arayüz” olarak bizlere çeşitli imkânlar sunan bir “fiziksel ortam” olması, bireylerin o mekândan ne tür çıkarımlar elde ederek o mekânı kişiselleştirmeleri ve belleklerine kodlamaları bakımından önemlidir (Resim-4)



Resim-4: Mekânların arayüz olarak kapalı bir hacimden ziyade fiziksel ortam olarak nitelenmesi

Arayüzler, tasarım sürecinde, tasarımın algılanmasında, mekânla iletişim kuranlar arasında ne ölçüde etkindir? Tasarımdaki yaratıcı düşüncenin aktarılmasında arayüz görevi gören “mekân”, mekânla doğrudan ilişkisi olan bireylerin algıları mekân ile bellekleri arasındaki ilişkideki yansımaları ne şekilde gerçekleşmektedir? Her mekân her kullanıcı gözünde farklı değer ve anlamlara sahiptir. Bu anlamlandırma bireyin o mekânda daha önceden edinmiş olduğu deneyimler ya da dolaylı yollarla edinmiş olduğu birikimler doğrultusunda gerçekleşmektedir.

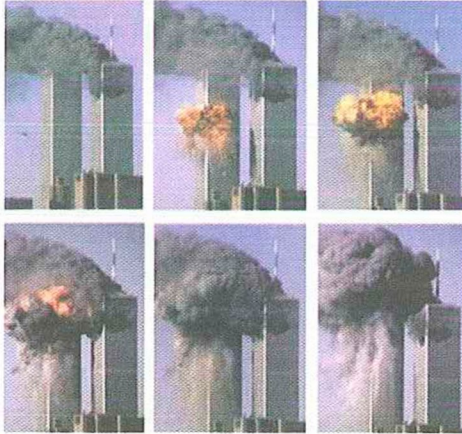
İnsan-mekân etkileşiminde, mekânın aktarmaya çalıştığı düşünce için üstlendiği “arayüz”ler, fragmanlar mekân sistemi bağlamında etkileşim açısından tek tek ya da bütün olarak değerlendirilebilir. Bu bağlamda arayüz-insan ilişkisi irdelenecek olursa nesnel değerlendirme ölçütlerinden ve algı, bilişsel süreç ilişkilerinden söz etmek gerekecektir.

Algı kavramı duyu yoluyla yakın çevreden edinilen, alınan uyaranların işlenerek bilgiye dönüştürülme sürecine, bir başka deyişle “kavrayışa” ilişkindir. Algılama süreci bellekte depolanmış, edinilmiş bilgiler ve duyumsanan fiziksel verilerle gerçekleşmektedir. Algılanan bir durumun, mekânın anlamlandırılabilmesi için; bireyin geçmiş deneyimleri, eğitim, kültür öğeleri; ışık, ses, koku, doku gibi çevresel etkenler ya da herhangi içsel neden söz konusu olabilir.

Arayüz kavramı ile algı arasındaki ilişki analiz edildiğinde bireyin “o anki durumu kavraması”na, kavramanın da “bireyin belleğinde saklanan durumlar içinden o duruma yakın olanlarla eşleşmesi”ne bağlı olarak gerçekleştiğinden bahsedilebilir (Resim-5,6).

Resim-5: Anlık durumun yaşanılanla bireyin belleğinde kodlanması

Resim-6: Yaşanılan deneyimlerin “mekânsız” olarak bireyin belleğinde kodlanması



## Mekanların “Arayüz” Nitelikleri Bağlamında Gündelik Yaşantıdaki Kalıcılığı

Kavrayış etkinliğinin parametreleri bireylerin bellekleri, deneyimleri, çevreden edinilen uyaranlar ve zaman olarak kabul edildiğinde mekân kurgusunu ortaya koyan tasarımcılar tarafından her ne kadar mekânın fiziksel özelliklerine yansıtılarak değiştirilebilecek olsa da, arayüz olacak mekânın bellekteki yansımaları kalıplaştırmak, duygu ve düşüncelere yön vermek mümkün olamamaktadır.

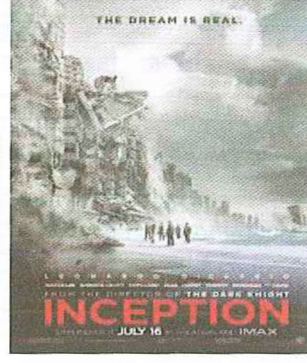
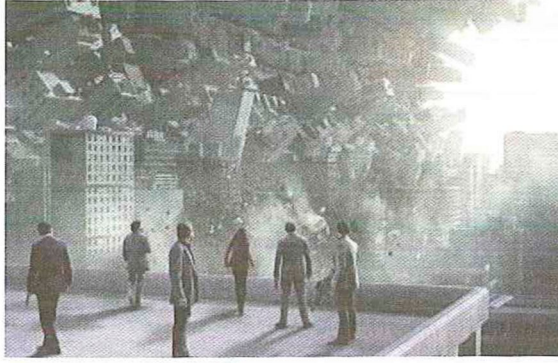
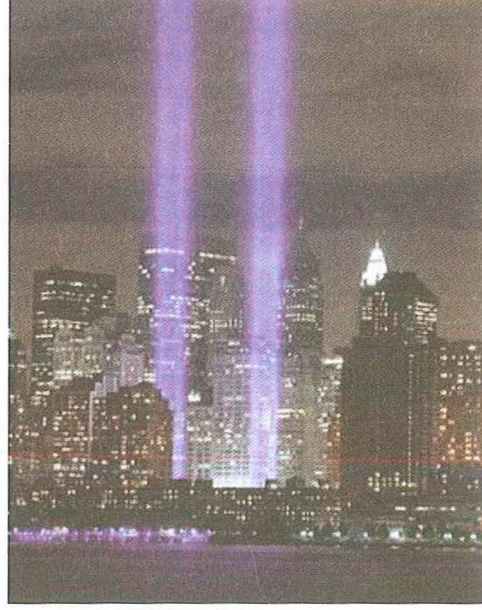
Dolayısıyla bireyin o an hissettikleri ile belleği arasındaki iletişime aracılık eden arayüz mekân, algı sürecinde çok önem taşımaktadır. Mekânın kavramsal aşamasındaki iletiler ne ölçüde farklı yorumlanmaya açık olursa, iletişimin gerçekleştiği ortam ne kadar zengin alternatif sunabilirse; bireylerin belleklerindeki yansıma o denli anlamlı ve mekânların kalıcılığı o kadar uzun olacaktır (Resim-7).



Resim-7: Mekânların belleklerde kalıcılığına ilişkin World Trade Center için organize edilen ışık kuleleri, New York.

Orkunt TURGAY

Tasarımcı aynı bir video oyunu tasarla gibi mekânı arayüz bir ortam olarak kurgulamayı amaçlamaktadır. Farklı katmanlar, farklı etkenleri bir arada kullanarak parçaları bir araya getirerek bütüne ulaşır. Bu eylemi gerçekleştirirken de bilinçaltındaki anılardan, kaynaklardan faydalanır, gerçek dünyadan soyutlanarak bir paradoks yaratır. Yaratılan bu paradoksta bellekteki her şey gerçek olarak algılanır, bu sayede mekânların kalıcılığı da o kadar uzun olmaktadır (Resim-8,9).



Resim-8: Yaratılan arayüz farklı katmanlardan oluşur.

Resim-9: Inception filmi "the dream is real"

## DUYARLILIKLARI AKTARAN ARAYÜZLER OLARAK MEKÂNLAR

Bir mekânın içinden geçmenin, o mekânı ziyaret etmenin, mekânı



hissetmek için ve aktarılmak istenilen mesajın, kavramın ya da gizli kalmış diğer bir takım faktörlerin keşfedilmesinde önemli bir yeri vardır (Resim-10). Mekânda, hemen hemen gerçekleşen her şey; bir iz bırakır, gölgesi vardır, kokusu vardır, sesi vardır ve bu “arayüz” olarak kurgulanan mekânların farklı bireyler tarafından algılandığında çoğalarak, çeşitlenerek farklı algı fırsatları sağlamaktadır (Resim-11). Mekân içerisinde hareket eden kişi mekânı farklı açılardan algılayarak mekâna dair görsel bilgi edinmektedir. Dolayısıyla mekânlar kullanıcılar, tasarımcılar, üreticiler için duyarlılıkları aktaran birer arayüz haline gelmektedir.



Resim-10: Mekânın içinden geçmek, mekânı

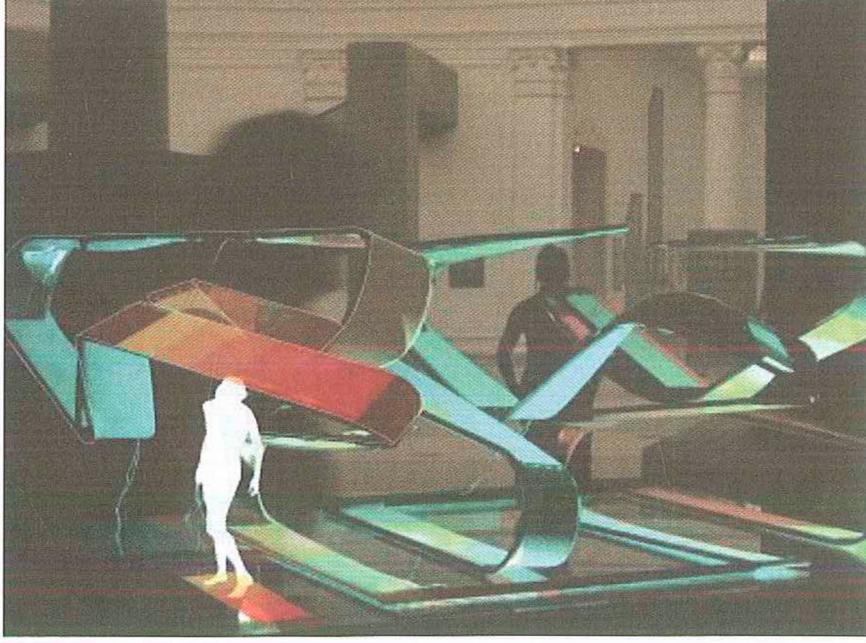
Resim-11: Mekânda yaşanan her şey hissetmek iletilmek istenileni algılamak için bir yoludur bir iz bırakmaktadır.

Devinim edilen mekân düşünülüğünde bu deneyimi yaşayan bireyler aslında zihinlerinde bir “yapı inşa etmek”tedirler demek yanlış olmaz. Bellekte bu yapıyı inşa etmeden önce gerçek yapı inşasında olduğu gibi bir alt yapı oluşturmak, daha sonra edinilen deneyimleri daha önceki deneyimleriyle belleklerinde eşleştirmek, yeni bir belleksel yapı oluşturmak ve bunu gerçekte arayüz görevi gören mekânla pekiştirmek gerekmektedir.

Arayüz olarak nitelenen mekândaki keşif ve yorumlama algıları, mekânın arayüz görevinin tam anlamıyla değerlendirilebilmesi, anlamlandırılabilmesi bakımından oldukça önemlidir. Bu arayüz mekân farklı bireyleri belleklerinde farklı anlam mekanizmalarını harekete geçirerek yorumlanır ve bellekte yeniden düzenlenerek kişiye özgü bir hal alır. Arayüz olarak nitelendirilen mekânlar aynı çevresel veriler, ortam koşulları sağlamasına rağmen pek çok bireyin belleklerinde farklı yansıma ve algılamalara, dolayısıyla farklı çıkarımlara aracılık etmektedirler. Bunu en temel nedeni bireyleri

Orkunt TURGAY

geçmiş deneyimlerinin, beğenilerinin, sosyo-kültürel ve sosyo-ekonomik yapılarının farklı olmalarıdır (Resim-12).



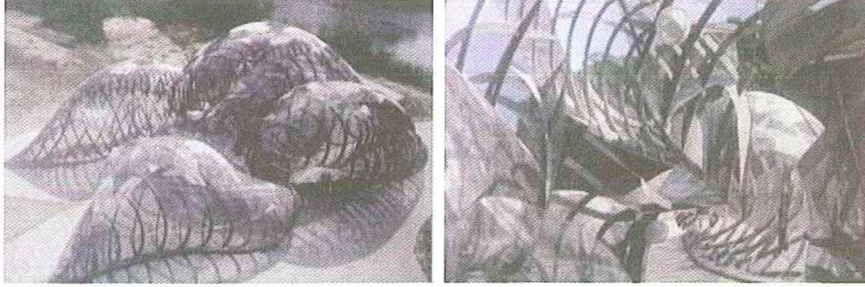
Resim-12: Arayüz mekân farklı bireyleri belleklerinde farklı anlam mekanizmalarını harekete geçirerek yorumlanır ve bellekte yeniden düzenlenerek kişiye özgü bir hal alır.

Mekânın arayüz olarak kavranmasında fiziksel bileşenlerin yanı sıra belleksel bileşenler, bilişsel süreç, anlama, analiz etme ve nitelendirmeyle de ilişkili olduğunu belirtmek gerekmektedir.

Etkileşimli bir arayüz mekân tasarımının nasıl olması gerektiği geri beslemeli, eşleştirmeye imkân veren, tutarlı ve anlaşılabilir olması genel başlıklarıyla nitelendirilebilir. Mekânın arayüz olabilmesi algılanmış olanları sıralamak, aralarında bağlam kurmak belleğin gerçekleştirdiği durumlara bağlıdır. Mekânsal gerçeği algılayarak kalıcı olmasını sağlamak, mekânı tanımlayıcı alt bileşenler arasındaki parça-bütün ilişkilerinin yapısını kavrayabilmekle mümkündür. Mekânlar ne kadar anlaşılabilir olursa, kullanıcılar da mekânı algılamada bir sonraki adımda ne yapacaklarını o kadar net bilebilirler. Aksi durumda mekânlar karmaşıklaşarak kullanıcının ne

Mekânların “Arayüz” Nitelikleri Bağlamında Gündelik Yaşantıdaki Kalıcılığı

yapacağını bilememesine ve mekânın daha kalıcılık özelliğini hızla yitirerek tüketilmesine neden olmaktadır (Resim-13, 14)



Resim-13: Mekânın anlaşılır olabilmesi onu algılanabilir kılar

Resim-14: Karmaşık kurgulu mekan algısı

Mekânların insanların belleğine kaydedilerek daha önceki deneyimlerini hatırlamalarına ve eşleşmelerine imkân vererek geri besleme kavramını hayata geçirmeye yardımcı olmaktadır. Geri besleme eylemi işitsel, görsel, dokunsal, kokusal ya da bunların birleşimleri şeklinde gerçekleşebilmektedir. Mekânın algılandığındaki hali sadece belleğe kaydedilen bir imgeden çok duygularla, duyumsanan etkenlerle birlikte kaydedildiği bir bütündür. Yaratıcı bilinç kaydedilen bu duygu ve duyumsamaları sistematik bir kurgu ile işlemektedir. Bu durumda mekânı arayüz olarak değerlendirebilmek için gerekli “ruh”, bilinçli hayal kurmak üzere gerekli ipuçlarının toplanması ile gerçekleşebilmektedir.

Belirli bir zaman dilimindeki, arayüz mekân ile kullanıcı arasındaki etkileşim yolları kimi zaman sınırlandırılabilir. Bir kullanıcı mekânda kullanılan işlevlerin ön planda, diğerlerinin arka planda olmasıyla o mekânı farklı zaman dilimlerinde farklı bir biçimde algılamaktadır (Resim-15). Bu arayüz olabilecek mekânların kısıtlamaları fiziksel, mantıksal ve kültürel olmak üzere çeşiti başlıklara ayrılmaktadır. Fiziksel kısıtlamalara örnek verilecek olursa müze yapılarında ya da farklı kamusal alanlarda kimi zaman işletmenin öngördüğü biçimde bazı mekânlara erişimin engellenmesi o mekânın farklı zamanlarda farklı biçimlerde deneyimlenmesine neden olmaktadır. Mantıksal kısıtlamalar ise eylemlerin karşısında insanların nasıl akıl yürüttükleri ile ilgilidir. Kültürel kısıtlamalar ise şartlandırılmış, dayatılmış kültürel kabullerdir.

Orkunt TURGAY



Resim-15: Inception filminden mekânın farklı zaman dilimlerinde farklı biçimlerde algılanması

Bir “arayüz” olarak nitelen mekân, zihinde bambaşka durumlara ve çağrışımlara aracılık ederken, mekânla kurulan bağın da kuvvetli olmasını sağlamaktadır. Bu bağlamda akıllara mekânı fiziksel olarak algılayan bireyler ile endüstriyel boyutundaki paydaşların mekân ile kurdukları iletişim aynı mıdır? Bir başka deyişle aynı mekân algı sürecinde ve endüstriyel anlamda aynı derecede aktarım aracı bir arayüz görevi görür mü? (Resim-16, 17).



Resim-16: Endüstriyel anlamda kavramsal anlamını sürdüren dış mekan

Resim-17: Arayüz olan Berlin Yahudi Müzesi, Daniel Libeskind

Mekânların “Arayüz” Nitelikleri Bağlamında Gündelik Yaşantıdaki Kalıcılığı

Mekândaki duyumsal imgede geçmiş bir durumdan çok anlık, durumsal bir yaklaşımdan söz edilebilir. Aslında bu anlık durumda bilinçaltının derinliklerinde kaydedilmiş bilgiler duyumsanan kavramlarla etkileşerek arayüz olma durumu var olmanın eşliğinde gerçekleştirilmektedir.

Zihinde oluşturulan mekânın arayüz olabilmesi bir anlamda çok iyi inşa edilmiş duyumsamaların mekânın özellikleri ile harekete geçirilmesi üzerine kuruludur. Mekânın arayüz olması aslında bireyin kişiliğinin, özelliklerinin analizi için bir araç görevi görmektedir.

#### MEKÂNLARIN TÜKETİM TOPLUMU KARŞISINDAKİ KALICILIKLARI

Endüstrideki yenilik, girişimcilik, farklı olanı yaratma potansiyelinin sürdürülmesi; var olan kavramların sürekli olarak irdelenmesi ve yeni bilgi, teknoloji, yaklaşımlarla sentezlenmesiyle bağıntılı olduğu bir gerçektir.

Mekânların toplumsal bakımdan kalıcılığını irdelerken sosyal boyutunun önemle ele alınması ve mekâna yüklenen işlevlerin simgelerle desteklenerek toplumun bütünü üzerinde etkili sembolik değer taşıyan bir mekân ortaya konulması amaçlanmaktadır. Toplumdaki sosyal alışkanlıklar ve toplumsal belleğe dayanarak oluşan kültürel birikimler mekânlara yansımından dolayı, kültürel boyutların analizi bu bakımdan önem kazanmaktadır. Dolayısıyla mekânın sosyal boyutu sosyo-kültürel ve sosyo-ekonomik bağlamda toplum için ne şekilde bir önem taşıdığını ön plana çıkarmaktadır. Mekânın kalıcılığı olarak ifade edilen kavram, toplumdaki sosyal yaşamın teknolojinin de gelişmesi ile birlikte kendiliğinden biçimlenmektedir.

Günümüzde bilgi ve iletişim teknolojilerindeki gelişimdeki hız her şeyin olduğu gibi mekânların da daha hızlı tüketilmesine neden olmaktadır. Gelişimdeki bu hızlı ilerlemeye insanlar çoğu zaman adapte olmakta güçlük çekse de tüketim seline engel olunamamaktadır. Bu bağlamda teknolojiye bu gelişim ve yaygınlaşma akıllara pek çok soru işaretini de beraberinde getirmektedir.

Endüstrideki paydaşların (kullanıcı, müşteri, üretici, tasarımcı, v.b.) da beklentilerinin bu teknolojik ilerleme bağlamında çeşitlendiği, arttığı gözlemlenmektedir. Çeşitlenen ve artan teknolojik gelişmelerin endüstriye adapte edilmesinde pek çok kurum, mekanizma ve paydaşın katkısını sağlayacak yaklaşımlar ortaya konulmaktadır. Ancak diğer taraftan bu beklenti yaklaşımları bilgisayar ortamında “tasarlanarak” endüstrideki paydaşlara sunulan bir “ürün” alternatif bombardımanına neden olmakta, duyarlılıklar bir anlamda göz ardı edilmektedir.

Teknolojik gelişimdeki çeşitliliğin ve hızın endüstriye katkısı yadsınamaz bir gerçektir. Bilgi teknolojilerinin kullanımının sağladığı üstünlükler ve kısıtlamalar tam anlamıyla netleşmese de, üretimde kazandırdığı zaman, hız ve ekonomik anlamdaki katkılarının yanı sıra farklı alternatifleri çok kısa zamanda paylaşılması gibi kolaylıkları da beraberinde getirmektedir. Ancak tasarlanılan da ziyade sunulan mekân alternatiflerinin daha hızlı tüketilmesi nedeniyle mekânlar duyarlılıkları aktarabilen “arayüz”ler olmaktan uzaklaşmışlardır. Teknolojinin sağladığı tüm bu avantajların yanında yaratıcı anlamda tasarım da bundan hak ettiği payı alabilmekte midir? Bilgisayar ortamında yapılan tasarımlar, geleneksel olarak tasarlanılanlarla ne yönlerden karşılaştırılabilir?

Endüstrideki etkenler göz önüne alındığında teknolojik ortamda üretilen alternatifler daha kısa zamanda daha çok seçenekle oluşturularak, daha kısa zamanda değerlendirilmeleri söz konusu olmaktadır. Bu alternatif yoğunluğu göz önüne alındığında ise “kalıcılık”tan söz etmek pek mümkün olmamaktadır.

Kalıcılık kavramından bahsedildiğinde tüm bu birikim ve deneyimlerin organize edilerek tutulduğu yer olan bellek kavramından da bahsetmek gerekmektedir. Deneyimleri, duyuları, izlenimleri, algıları, kavrayışları, yeniden canlandırmak üzere saklayarak tutma yetisi bellek olarak tanımlanmaktadır (GÜÇLÜ, 2002).

Belleğin işleyiş sistemi ele alındığında ana aşamaların kalıcılığı sağlamak üzere kodlama, saklama ve geri çağırma olduğu bilinmekte; bu aşamalar da kısa süreli bellek ya da uzun süreli bellek altında gerçekleşmektedir. Belleğin işleyiş sisteminde kodlama,

saklama ve geri çağırma olarak tanımlanan üç aşama içerdiği; kısa süreli bellek ve uzun süreli bellek olmak üzere iki farklı çeşidi olduğu genel olarak kabul edilmektedir (KAHVECİOĞLU, H. 1998).

Kısa ve uzun süreli bellek yapılarının işleyişi mekânın anlamlandırılmasında ve o mekâna ait imgenin oluşmasında önem taşımaktadır. Kişinin geçmiş deneyimleri ile edindiği imgeler, girdiler uzun süreli bellekte saklanmaktadır. Yeni karşılaşılan mekânlarda ilişkilendirme, eşleştirme, karşılaştırma gibi işlemler kullanılarak mekân algılanmakta ve bu mekâna ait imgelem oluşturulmaktadır. Uzun süreli bellekte daha çok kavramsal düşünceler saklandığından dolayı mekânın anlamlı bir bütün olarak algılanmasına imkân sağlanmaktadır.

Bellek ne kadar karmaşık ve ne kadar düzenli bir biçimde örgütlenmiş olursa olsun, tasarım süresi boyunca kültür üst dizgesinin etkisi altında bulunmaktadır. Ortaya konulan mekânsal diziler, bir takım kültürel süreçleri, kavramları, düzenlemeleri somutlaştıran noktaları içinde barındırmaktadır.

Günümüze bakacak olursak gün geçtikçe “sınır”ların ortadan kalktığı, bilgi ve iletişim bağlamında gelişen küreselleşme “kalıcılık” kavramının ve duyarlılıkların temel unsurlarını sarsmaktadır. Kalıcılığın bu denli hızlı yok oluşundaki en önemli faktör ise bireylerin kendi değerlerini de bu denli hızlı yitirmeleri, farkındalıklarının çok hızlı bir biçimde kaybedilmesidir. Bir mekânın algılanması, farkına varılması, anlamlandırılması ve hepsinden önemlisi bunları nasıl elde edileceğinin bilinmesi gerekmektedir.

Teknolojik anlamdaki bu hızlı değişim ve sosyo-kültürel yapının buna adapte olmakta yavaş kalması “farkındalık”ların kaybolması riskinin beraberinde “kalıcılığın” da temelden sarsılmasına neden olmaktadır. Ortaya konulan mekânın tam anlamıyla özümsemeden bir başka niteliğini algılamaya çalışmak gösteren-gösterilen, neden-sonuç ilişkilerinin iyi analiz edilememesine neden olmaktadır.

Mekânların kalıcılığı sosyal yönleri bakımından ele alındığında, mekânların formu içindeki karşılaşma, konuşma, tartışma, dayanışma, paylaşma gibi eylemlerin teknolojiye hızlı değişimle beraber,

Orkunt TURGAY

işlevlerinin nitelikleri, iletişim ve içerik özellikleri değişiklikler göstermektedir. Mekânın kalıcılığı, algılanan gerçek mekândan elde edilen çıkarımların algıdaki yansımasıyla bellekteki imgelerin etkileşerek o mekânın tanımı ile var edilmeye çalışılmaktadır.

Mekânın, sosyo-kültürel bir olgu olarak belli değerler çerçevesinde kurgulanışı ve yorumlanması, bir iletişim- aktarım nesnesi oluşu, onu kaçınılmaz bir biçimde estetik, sanat ve eleştiri olguları ile ilişkili kılmaktadır. Toplumdaki sosyo-kültürel birikimin yapısı da bu “aktarım nesnesi”nin yorumlanmasının ve anlaşılabilirliğinin mümkün olmasını sağlamaktadır.

Endüstrinin sunduğu olanaklarla düşünmeye, tasarlamaya ve anlamaya çalışan bireyler belirli kalıplar içerisinde sınırlandırılmaktadırlar mı? Mekânı anlamak, irdelemek için bazı kriterler doğrultusunda parçalarına ayrılması, aktarılmaya çalışılan duyarlılıkların daha iyi algılanmasını sağlayacaktır.

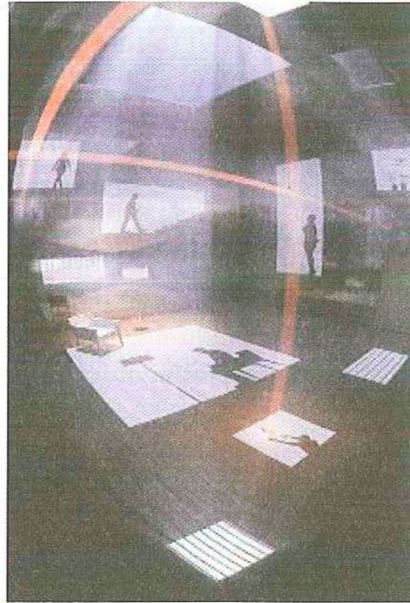
Mekânı anlamlandıran ve yorumlayan kişinin mekan ile kurduğu iletişimde mekânı nasıl gördüğü, nasıl algıladığı ya da mekândaki değerleri kendi geçmiş deneyim ve imgelemiyi nasıl örtüştürüp, yorumladığı önem kazanmaktadır. Bu bağlamda mekânın algılanmasında bireysel farklılıklar önem kazanmaktadır. İlişkilendirme, eşleştirme, karşılaştırma gibi işlemler sayesinde mekân belleğe kodlanmaktadır. Mekansal bir öğenin bellekte saklanması bireyin duyumusal ve algısal süreçte mekânı algılayan mekânla kurduğu ilişkinin boyutlarına göre değişken bir yapı göstermektedir. Mekân birey için ne kadar çok bağlam içeriyorsa mekân o kadar kalıcıdır. Bazı kuramcılara göre mekân algısının, toplumsal kimlik, statü, bağlam oluşturma ve durum belirleme değerlerini seçmek ve yorumlama gibi etkileri bulunmaktadır. Bu görüş doğrultusunda çevrenin ilettiği sosyal, kültürel, sembolik ve anlamsal mesajların kullanıldığı vurgulanmaktadır. Buna bağlı olarak mekânın içerdiği anlam ve sembollerin bazen belli bir kültüre dayalı, bazen de evrensel olabileceğini; bu verilerin oluşturacağı mekansal algının en somut anlamda bireylerin kişisel özelliklerine bağlı olduğu belirtilmektedir (TURGAY, 2009).

Mekân kavramının kalıcı niteliğinin bir diğer boyutu da insanın



“o yere ait olduğu-aidiyet” duygusu ile bağlandığı mekânın “yer” özelliği kazanmasıyla, insanın varlığıyla bütünleşmesidir. Mekân fiziksel bir boşluk veya sınırlayıcı olma özelliğinin üstünde, ait olma duygusu ile sahiplenilen, kimliklendirilen, yaşamın değişik yönleri ile özdeşleştirilen soyut ve kavramsal bir düzeye ulaşmaktadır. Mekân kavramına kültürel, yerel içerik taşıyan bütüncül bir anlam yüklendiğinde yer haline gelmektedir. “Yer” kavramının karakterini, hem mekânın fiziksel özellikleri olan plastik biçim, malzeme, doku, renk gibi somut, hem de zaman içinde insanın birikimine bağlı olan ve somut olmayan diğer bileşenler oluşturmaktadır. Bireysel deneyimle elde edilen mekânsal birikim o mekânın algısı üzerinde belirleyici rol oynamaktadır.

“Mekânın insan düşüncesinde varolduğu” yaklaşımının, mekânın varlığını açıklamaya yönelik idealist bir yaklaşım olduğu ve mekânın gerçek anlamda (maddesel olarak) varolduğu gözlemlendiğinde bellekte oluşturulan imgenin mekânın fiziksel özelliklerinden kaynaklanan faktörlerin etkisinde kaldığı görülmektedir (Resim-18). İnsanın belleğinde oluşturduğu, var ettiği mekân aslında gerçek mekânın zihindeki kavramsal yansıması olarak tanımlamak mümkündür. Varoluşsal mekân algılanan gerçek mekândan elde edilen çıkarımların algıdaki yansımasıyla bellekteki imgelerin etkileşerek bir mekân tanımı var etmeye çalışmasıdır.



Resim-18: Mekânın insanın düşüncesinde ve belleğinde varolması

Orkunt TURGAY

Varoluşsal mekân kavramının temelini, mekânın fiziksel kurgularından çok, toplumsal, kültürel, simgesel verilere ve kullanımına ilişkin düz anlamının ötesinde insan yaşamı ve varlığından kaynaklanan boyutlarıyla ele alınması düşüncesi oluşturmaktadır.

Kültürel, sosyal, ekonomik verilere dayanan kişisel deneyimleri de bünyesinde barındırmaktadır. Bu kişisel deneyimleri, kişinin geçmişte yaşadığı mekânsal deneyimlerin zihinde oluşturduğu “mekânsal hafıza” ve belli bir mekânda geçen “yaşamsal deneyim” kavramları mekânın kalıcılığını artırmaktadır. Mekân algılarının ve düşüncenin toplamı olmanın ötesinde insanın varoluşunun bir yansımasıdır. Bu bağlamda mekânın yapısal somut kurgusunun algılanması ile başlayan süreç, zihinsel olarak algılanan toplumsal, kültürel ve anlamsal boyutların bellek ve zamansallık etkileşimiyle “varoluşsal mekân”a ulaşmaktadır.

## SONUÇ

Yaşanılan hızlı tüketim sürecinde, mekânların insanların davranışlarını nasıl etkilediği, insanların mekânlara ne şekilde yaklaştığı ya da mekânların kalıcı olma özelliklerini hangi koşullara göre yitirdiklerini sorgulamak için durup düşünmek için zaman kalmamaktadır.

Bilgisayar ve bilgi teknolojilerinde kullanımıyla birlikte mekânların birer aktarım aracı olma özellikleri kırılmaya uğramaktadır. Bu gelişmeler geleneksel algı mekanizmalarının da körelmesine, işlevsizleşmesine neden olmakta ve mekânların duyarlılıkları aktaran bir “arayüz” olma özellikleri giderek kaybolmaktadır. An’ın yaşandığı, deneyimlendiği ve belleğe kaydedildiği ortamlar olarak mekânlar, belleklerin yerini alan, teknolojinin sunduğu kayıt cihazları, cep telefonu, kamera v.b. ürünlere kaydedildiği günümüzde nitelikli olarak deneyimlenememektedir.

Günümüzde mekânların insanın en temel işlevi olan barınmanın ötesine geçtiği, küresel anlamdaki mekân kavramının endüstriyel ve teknolojik anlamda yeniden kurgulanacağı, paydaşların gereksinim duyduğu noktalara çözüm üretebilecek, paydaşları çözüm üretimine

## Mekânların “Arayüz” Nitelikleri Bağlamında Gündelik Yaşantıdaki Kalıcılığı

katabilecek, paydaşların ilişkilerinde süreklilik sağlayabilecek yaklaşımlar ortaya konulmalıdır. Bu yaklaşımlardaki en temel öge hiç şüphesiz insan olgusudur. Dolayısıyla ortaya konulan mekânların “arayüz” niteliği taşıyabilmesi için insan olgusunun çok önemli bir yeri bulunmaktadır. İnsanlar olmadan mekânlar içi boş birer “kutu” olmaktan öteye gidemez.

Bilgi birikiminin gereksinimleri karşılayacak biçime dönüştürülmesi için arayüz görevi görecektir. Mekânların kurgusunun çok iyi yapılması gerekmektedir. Mekân ile kullanıcı arasındaki iletişim için her şeyden önce mekânsal özelliklerin ve arayüz niteliklerinin nasıl tasarlandığı önem taşımaktadır. Çünkü bu mekânlar duyarlılıkları aktaran birer arayüzdür.

Dolayısıyla mekânın endüstriyel olma yönü ve hızla değişen teknoloji toplumunun geleneksel alışkanlıklarını tamamen olmasa da değiştirmiş, ancak temel değişiklik mekânların tüketilebilir nesnelere olarak görülmesiyle farklı boyutlara ulaşmıştır. Bunun nedeni ise mekânlardaki içeriği oluşturan etmenlerin, mekânın sosyal yönünün ve yapıların oluşumunda endüstrideki ekonomik, teknolojik ve sosyal değişimlerin belirleyiciliği, karmaşıklığıdır.

Kalıcılık kavramı artık “anlık/duruma bağlı” bir yaklaşım, bir durum olurken, mekân bilgi ve iletişim teknolojileri ile desteklenen, belirli bir fiziksel “sınırlandırma”ya bağlı kalmaksızın ortaya konulabilmektedir. Hızla gelişen ve gündelik yaşantımızın pek çok alanını istila eden teknolojik yaklaşımlar her ne kadar sınırları kaldırarak bireyleri “özgür”, “bağımsız” kılsalar da; teknolojiye “bağımlı” bireyleri ortaya çıkarmakta ve duyarlılıkları ortadan kaldırmaktadır. Teknolojinin etkin olarak kullanılması “sanal” olmayı artırmakta dizüstü bilgisayarlar, cep telefonu, Ipad, Iphone gibi teknolojik “uzuvlar” bireylerin algı düzeylerini etkileyerek mekânlara karşı duyarsız hale getirmekte “mekânsızlaştırmakta”, mekânların aktardığı duyarlılıkların farkına varılmasını engellemektedir.

Tüm bunların ışığında duyarlılıkları aktaran arayüzler olarak mekânların endüstriyel boyuttaki “kalıcılığının” aksine “geçicilik” durumu ve tüketilmesi ön plandadır görüşüne varılabilir. Mekânların

Orkunt TURGAY

aktardığı duyarlılıkları kavrayabilmek için yüksek hızda düşünce üretmek, anlık, pratik, interaktif etkileşim ve kısa sürede geri bildirim özellikleriyle içinde bulunduğumuz “mekân”ın en iyi niteliklerin ayırdına varmak gerekmektedir.

#### KAYNAKÇA

1. AYDINLI, S. , “Mekânsal Değerlendirmede Algısal Yargılara Dayalı Bir Model”, İ.T.Ü. Fen Bilimleri Enstitüsü Doktora Tezi, İstanbul, 1986
2. BACHELARD, G. , “The Poetics of Space” , Beacon Press, Boston, 1964
3. GÜÇLÜ, A. , “Felsefe Sözlüğü” Bilim ve sanat Yayınları, Ankara, 2002
4. KAHVECİOĞLU, H, “Mimarlıkta İmaj: Mekânsal İmajın Oluşumu ve Yapısı Üzerine Bir Model“ , İ.T.Ü. Doktora Tezi, İstanbul, 1998
5. KING, N. , “Memory, Narrative, Identity: Remembering the Self“, Edinburg University Press, 2000
6. TURGAY, O. ,“Mekânın Kurgulanmasında ve Algılanmasında “Bellek”in Belirleyici Etkisinin Analizi”, Mimar Sinan Güzel Sanatlar Üniversitesi, Doktora Tezi, İstanbul, 2009
7. YÜCEL, A. ,“Mimarlıkta Biçim ve Mekânın Dilsel Yorumu Üzerine”, İ.T.Ü. Mim. Fak. , İstanbul, 1986.