

Kırklareli Üniversitesi Bölgesel Kalkınma Odaklı Misyon Farklılaşması ve İhtisaslaşma Yol Haritası

Bülent ŞENGÖRÜR^{1*}, Meryem ÇAMUR DEMİR², Hatice ŞANLIDERE ALOĞLU³, Selin ÖZDEN¹, Çiğdem OVACI BEJİ¹, Yasemin KEŞKEK KARABULUT¹, Barış ÇARIKÇI⁴, Seda CELEP⁴

¹Rektörlük, Kırklareli Üniversitesi, Kırklareli, Türkiye

²Kimya Bölümü, Fen Edebiyat Fakültesi, Kırklareli Üniversitesi, Kırklareli, Türkiye

³Gıda Mühendisliği Bölümü, Mühendislik Fakültesi, Kırklareli Üniversitesi, Kırklareli, Türkiye

⁴TÜBİTAK Türkiye Sanayi Sevki ve İdare Enstitüsü, Kocaeli, Kırklareli

Geliş: 10.12.2024, Kabul: 06.02.2025, Yayınlanma: 04.03.2025

ÖZ

Bu çalışmada Bölgesel Kalkınma Odaklı Misyon Farklılaşması ve İhtisaslaşma Programı kapsamında Gıda odak alanında ihtisas Üniversitesi olan Kırklareli Üniversitesi için vizyon oluşturulmasını sağlamak üzere hazırlanan "Kırklareli Üniversitesi Bölgesel Kalkınma Odaklı Ar-Ge Stratejisi ve Yol Haritası" projesi kapsamında yürütülen çalışmalara yer verilmiştir. Strateji ve yol haritasının hazırlanma aşamalarında bölgesel kaynakların analizi, Kırklareli Üniversitesi kaynaklarının analizi, ulusal ve bölgesel strateji ve plan analizi, Ar-Ge stratejisi oluşturma çalışmaları yürütülmüştür. Kırklareli ili gıda ekosistemi, işletme sayıları ve çalışan sayıları açısından ele alınmış, niceliksel ve niteliksel analizler yapılarak 5 alt sektör belirlenmiştir. Gıda değer zincirindeki pozisyonlarına bakılarak analitik yöntem ile seçilen alt sektör temsilcilerinin katılımıyla her sektöre özel çalıştay, saha görüşmeleri ve anket çalışmaları gerçekleştirilmiştir. Bu çalışma ile bu sektörlerin bölgesel rekabetçilik ve bölgesel kalkınma açısından ihtiyaçları tespit edilmiştir. Devamında üniversitenin gıda konusunda ihtisaslaşma odağında görev alan akademisyenler ile birebir görüşmeler yapılarak değerlendirmeler yapılmış, sektörlerin ihtiyaçları ile üniversite yetkinlikleri eşleştirilmiştir. Çalışma sonucunda Kırklareli Üniversitesinin Koordinasyon-İşbirliği, Eğitim- Farkındalık, Bilgi Model Üretme, Ar-Ge ve Laboratuvar hizmetleri ana eksenlerinde Kırklareli gıda ekosistemine katkıda bulunarak ihtisaslaşma ve misyon farklılaşmasını sağlayabileceği saptanmıştır. Bu eksenler bazında 39 farklı hedef oluşturulmuş ve bu hedeflere ulaşmak için katkı sağlayacak üniversite birimleri ve dış paydaşlar belirlenmiştir.

Anahtar Kelimeler: Bölgesel Kalkınma; Gıda; İhtisaslaşma; Kırklareli

Kırklareli University Regional Development Focused Specialization Program Roadmap

ABSTRACT

This study presents the activities carried out within the scope of the project "Kırklareli University Regional Development Focused R&D Strategy and Roadmap," which was prepared to establish a vision for Kırklareli University, a specialized university in the field of food under the Regional Development Focused Mission Differentiation and Specialization Program. During the preparation of the strategy and roadmap, various

analyses were conducted, including an assessment of regional resources, an analysis of Kırklareli University's resources, a review of national and regional strategies and plans, and the development of an R&D strategy. The food ecosystem of Kırklareli province was examined in terms of the number of enterprises and employees, and through both quantitative and qualitative analyses, five sub-sectors were identified. Based on their positions in the food value chain, representatives of these sub-sectors were selected using analytical methods, and for each sector, dedicated workshops, field interviews, and surveys were conducted. This study identified the needs of these sectors in terms of regional competitiveness and regional development. Subsequently, one-on-one interviews were held with academics specializing in food at the university to gather assessments, and the needs of the sectors were matched with the university's capabilities. As a result of the study, it was determined that Kırklareli University can contribute to the Kırklareli food ecosystem and achieve specialization and mission differentiation through four main axes: Coordination-Collaboration, Education-Awareness, Information Model Production, R&D and Laboratory Services. A total of 39 different goals were established based on these axes, and the relevant university units and external stakeholders that could contribute to achieving these goals were identified.

Keywords: Regional Development; Food; Specialization; Kırklareli.

1. GİRİŞ

Akıllı ihtisaslaşma, Türkiye'de hem ulusal hem de bölgesel düzeyde politika oluşturma süreçlerinde temel yaklaşımlardan biridir. Ulusal düzeyde, akıllı ihtisaslaşma metodolojisini kullanan çeşitli tematik ve sektörel stratejiler ve planlar bulunmaktadır. Akıllı bir ihtisaslaşma stratejisi, ulusal veya bölgesel bir araştırma ve yenilik stratejik politika çerçevesi şeklini alabilir veya bu çerçeveye dâhil edilebilir.

Bir bölgesel yenilik stratejisi olan akıllı uzmanlaşma, bölgelerin kendi öz kaynakları değerlendirilerek kalkınmalarını ifade etmektedir. Bir bölgede yeni ve yüksek potansiyelli ekonomik faaliyetlerin seçilmesi ve kaynakların daha verimli alanlara yönlendirilmesi akıllı ihtisaslaşma ile ilgilidir (Kutgi ve Maden, 2018). Akıllı ihtisaslaşma stratejisi sınırları içerisinde, yeni ve farklı alanlara rekabet avantajı sağlayacak kümeler arası işbirlikleri belirlenebilmektedir. Akıllı ihtisaslaşma, bölgelerin güçlü yönlerine odaklanmasına yardımcı olarak ve olanak sağlayarak bölgesel inovasyonu artırmayı, büyümeye ve refaha katkıda bulunmayı amaçlayan bir inovasyon politikası konseptidir. Akıllı ihtisaslaşma, işletmeler, kamu kurumları ve bilgi kurumları arasındaki ortaklıklara dayanmaktadır.

Akıllı ihtisaslaşma, son yıllarda AB'deki bölgesel inovasyon stratejilerine ilham kaynağı olmuştur. Akıllı uzmanlaşma stratejisi, bölgelerde öne çıkan faaliyetlerde ihtisaslaşmayı içermekte olup bu stratejinin Avrupa Birliği'nde (AB) 2010 yılından itibaren ön plana çıkarıldığı görülmektedir. Öte yandan, akıllı ihtisaslaşma, AB'de yükseköğretim alanı ile resmi ve doğrudan bir bağlantısı bulunmaktayken Türkiye'de bu bağlantı resmi olarak ilk defa 2020 yılında kurulabilmiştir (Tekoğlu, 2023). Akıllı ihtisaslaşma, yönetim, politika süreçleri ve bilimi paydaşların ihtiyaçları ile tanımlayarak ve bu tanımları bilgi tabanı olarak birleştiren stratejik önceliklerin benimsenmesinde değişim için başarılı bir itici güç sağlamıştır (Interreg Europe, 2020).

Hemen her yenilik stratejisi ekosisteminde olduğu gibi akıllı ihtisaslaşma da yükseköğretim alanına ihtiyaç duymaktadır (Bukhari vd., 2021). Akıllı ihtisaslaşma stratejisi, teorik derinlik kazanabilmek ve uygulamayı bilgi içerikli yönlendirebilmek için akademiye ihtiyaç duyarken, akademi de stratejinin bilimsel karşılığını sunmaktadır (Calza vd., 2019). Bu açıdan bakıldığında akıllı ihtisaslaşma stratejisi bir yönetim aracı olarak, bölge içinde tekrarlardan kaçınarak, ortaya çıkan fırsatları ve pazar gelişmelerini tutarlı bir şekilde ele almak amacıyla araştırma ve inovasyonun

kendi güçlü yönlerini iş ihtiyaçları ile geliştirip eşleştirerek rekabet avantajı oluşturmak amacıyla öncelikleri belirleyen ulusal veya bölgesel inovasyon stratejileri anlamına gelir.

“Bölgesel Kalkınma Odaklı Misyon Farklılaşması ve İhtisaslaşma Programı” kapsamında hizmet alımı sözleşmesi ile TÜBİTAK Türkiye Sanayi Sevk ve İdare Enstitüsü ve Kırklareli Üniversitesi ortaklığında yürütülen ve Kırklareli Üniversitesi Bilimsel Araştırma Projeleri Koordinatörlüğü tarafından desteklenen **Gıda İhtisaslaşma Koordinatörlüğü Stratejik Yol Haritası Projesi** Nisan 2021’de tamamlanmıştır. Çalışmada Kırklareli gıda ekosistemine yönelik olarak niceliksel ve niteliksel analizler yapılarak 5 alt sektör belirlenmiş (bitkisel yağ, bağcılık ürünleri, et ürünleri, süt ürünleri ve arıcılık ürünleri) ve bu sektörlerin rekabetçilik ve bölgesel kalkınma açısından ihtiyaçları tespit edilmiştir. Bu ihtiyaçların tespiti sürecinde her sektöre özel çalıştay, saha görüşmeleri ve anket çalışmaları gerçekleştirilmiştir. Ayrıca üniversitenin gıda konusunda ihtisaslaşma odağında akademisyenler ile birebir görüşmeler yapılarak değerlendirmeler yapılmış, sektörlerin ihtiyaçları ile üniversite yetkinlikleri eşleştirilmiştir.

Çalışma sonucunda Kırklareli üniversitesinin 5 ana ekseninde (Koordinasyon-İşbirliği, Eğitim-Farkındalık – Model Üretme, Ar-Ge ve Laboratuvar hizmetleri) Kırklareli gıda ekosistemine katkıda bulunarak ihtisaslaşma ve misyon farklılaşmasını sağlayabileceği saptanmıştır. Bu eksenler bazında 39 farklı hedef oluşturulmuş ve bu hedeflere ulaşmak için katkı sağlayacak üniversite birimleri ve dış paydaşlar belirlenmiştir.

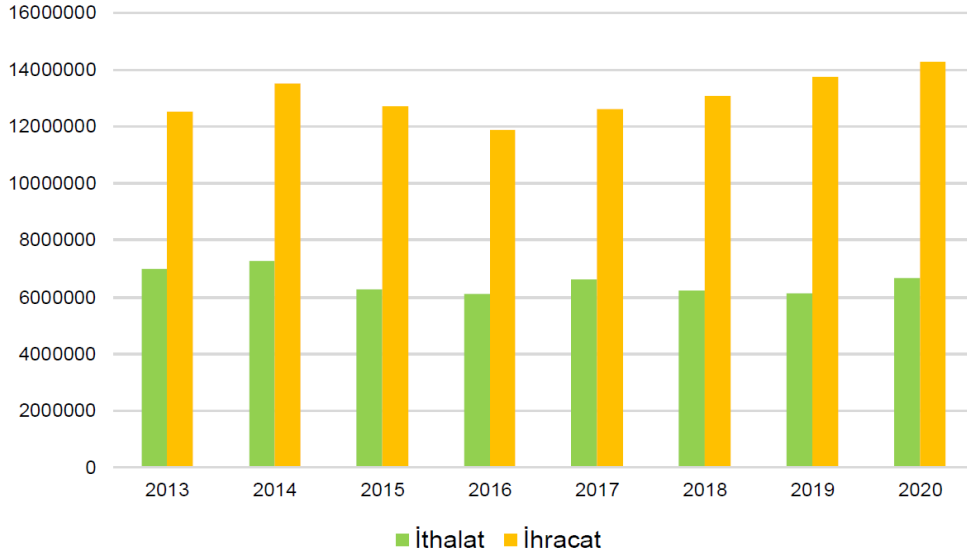
2. AKILLI İHTİSASLAŞMAYA YÖNELİK GIDA SEKTÖRÜ VE ULUSAL STRATEJİLER

En eski sanayi kollarından olan gıda sektörü, tarımsal sanayi ile olan ilişkisi, hammadde temini, istihdama katkısı, dengeli beslenme ile doğrudan ilişkili olması gibi sebeplerle sosyo-ekonomik açıdan oldukça kritik öneme sahiptir. Ana girdisi olan tarım sanayi ile birlikte gelişmeye devam etmekte olan gıda sektöründe son dönemde, gıda güvenliği ve güvenilirliği, gıda savunması, stoklar, tarımsal yapı ve hammadde kaynaklarının maliyeti, akıllı tarım uygulamaları, çevre kirliliği gibi konular ön plana çıkmıştır.

Türkiye İstatistik Kurumu (TÜİK) tarafından açıklanan 2019 yılına ait Gayri Safi Yurt İçi Hasıla (GSYH) verisine göre 2019 yılında %0,9 büyüme göstermiştir. Gıda ve içecek sektöründeki işletmelerin sayısı 50.000 civarında olup sektörde birçok küçük işletme bulunmaktadır. Gıda

sektörünün imalat sanayiinde araştırma ve geliştirmeye ayırdığı payın %2,56 civarında olması sebebi ile küresel rekabette bu alan gelişmeye açıktır (T.C. Sanayi ve Teknoloji Bakanlığı, 2021).

Ülkemizde gıda sanayii, dış ticaret fazlası veren bir sektördür. TÜİK ISIC Rev.4'e göre gıda ürünleri ve içeceklerin imalatının yıllara göre dış ticaret değerleri Şekil 1'de gösterilmiştir. Görüldüğü üzere ihracat değeri 2016 yılından itibaren sürekli artış göstererek 2020 yılında 14 milyar doları geçmiştir. İthalat değeri ise 2016 yılından itibaren 6 milyar dolar civarında seyretmektedir. 2020 yılı dış ticaret fazlası 7.6 milyar dolar olmuştur.



Şekil 1:Gıda ve İçecek Sektörü Dış Ticaret Değerleri (Milyon Dolar) (Kaynak: TÜİK Ekonomik Faaliyetlere (ISIC, Rev. 4) Göre İthalat ve İhracat Verisi)

Türkiye Gıda ve İçecek Sanayii Dernekleri Federasyonu (TGDF) Dijital Veri Paneli'ne göre 2020 yılında en çok ihraç edilen ürünler sırasıyla 1,11 milyar dolar ile fındık içi, 0,97 milyar dolar ile buğday unu ve 0,76 milyar dolar ile makarna olmuştur. Ükelere bakıldığında, 2020 yılında ürünlerin en çok ihraç edildiği ülkeler sırasıyla Irak, Almanya ve Rusya olduğu görülmektedir. İthal edilen ürünler incelendiğinde, 2 milyar dolar ile 2020 yılında en çok ithal edilen ürün buğday olmuştur. İkinci ve üçüncü sıralarda ise sırasıyla 1,2 milyar dolar ile soya fasulyesi ve 0,7 milyar dolar ile ham ayçiçeği yer almıştır. 2020 yılında, ürünlerin en çok ithal edildiği ülkeler sırasıyla Rusya, Brezilya ve Ukrayna olmuştur (Türkiye Gıda ve İçecek Sanayii Dernekleri Federasyonu, 2020).

11. Kalkınma Planında yer alan “Küresel Gelişmeler ve Eğilimler” başlığı altında, artan gıda talebine ilişkin değişen iklime uygun olarak bitki ve hayvan türlerinin geliştirilmesi ve daha az

kaynak ile gıda talebinin karşılanması amacıyla nitelikli iş gücüne ve teknolojiye ihtiyaç duyulduğu vurgulanmıştır. Aynı zamanda iyi tarım ürünlerine artan talebi karşılamak için yerel ürünlerin farklı pazarlama kanallarıyla doğrudan tüketiciye ulaştırılması konusunda bir eğilim olduğu belirtilmiştir. “Enflasyon ve Para Politikaları” adlı başlıkta da, gıda dağıtım zincirindeki aracılık ve lojistik maliyetlerini azaltmak amacıyla örgüt yapının güçlendirileceği ifade edilmiştir.

Planın “Öncelikle Gelişme Alanları” başlığı altında tarım ilk sırada yer almaktadır ve gıda sektörü ile ilgili de hedef ve politikalar belirtilmiştir. Bu kapsamda, gıda kontrol laboratuvar altyapısının güçlendirileceği vurgulanmıştır. Gıda güvenliği için stok yönetimi sürecinde üretim kayıplarının azaltılmasına yönelik çalışmaların yapılacağı belirtilmiştir. Lisanslı depoculuk sisteminin de yaygınlaştırılması amacıyla desteklerin artırılacağı ifade edilmiştir. Ürün güvenilirliği ve üretimini artırmak amacıyla iyi tarım uygulamaları, kümelenme, sözleşmeli üretim, kümelenme, araştırma, pazarlama ve markalaşma faaliyetlerinin destekleneceği vurgulanmıştır (On Birinci Kalkınma Planı, 2019).

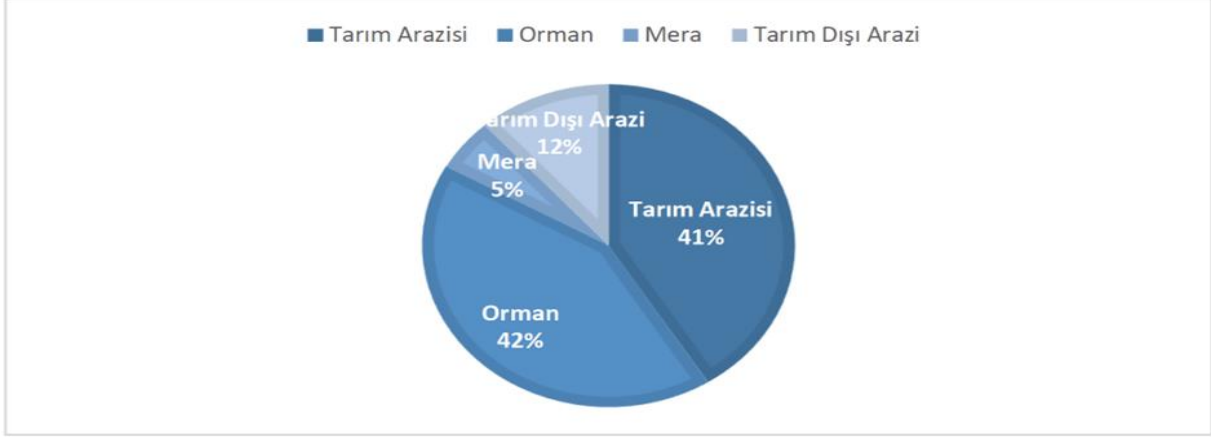
3. KIRKLARELİ İLİ VE GIDA/TARIM EKOSİSTEMİ

Kırklareli, Marmara Bölgesi'nin Trakya yakasında yer alan; Karadeniz, Tekirdağ, Edirne ve Bulgaristan'ın Burgaz ili ile çevrili bir ildir (Şekil 2). Avrupa ve Asya arasında geçiş köprüsü olma özelliği ile de stratejik bir coğrafi konumdadır. 8 ilçesi bulunan Kırklareli'nin nüfusu en yüksek olan ilçesi, 152.192 kişi ile Lüleburgaz'dır. İlde 21 belediye, bu belediyelere bağlı 108 mahalle ve 179 köy bulunmaktadır (T.C. Çevre Şehircilik ve İklim Değişikliği Bakanlığı, 2021).



Şekil 2: Kırklareli'nin Türkiye'deki Konumu ve İlçeleri

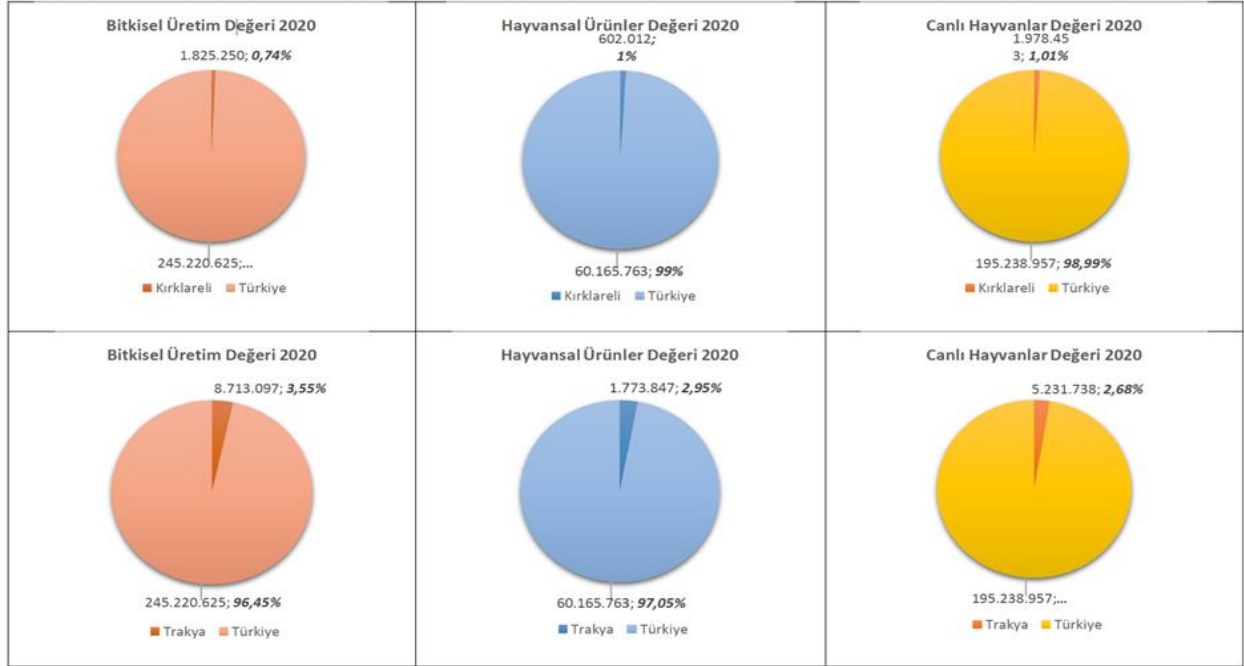
Kırklareli'nin arazi türleri dağılımı Şekil 3'te gösterilmiştir. %39'u tarım arazisi olan bölgede yetiştirilen en önemli ürünler; buğday, ayçiçeği ve çeltiktir (T.C. Kırklareli Valiliği Çevre ve Şehircilik İl Müdürlüğü, 2019). Tarım arazisinin %18'lik bölümüne sulama yapılabilir. 2019 verisine göre Kırklareli Türkiye buğday üretiminin %2'sini, ayçiçeği üretiminin ise %14'ünü karşılamaktadır (T.C. Tarım ve Orman Bakanlığı, 2021). Sebze üretiminde, karpuz ve domates öne çıkarken; meyve üretiminde, üzüm ve elma ön plandadır.



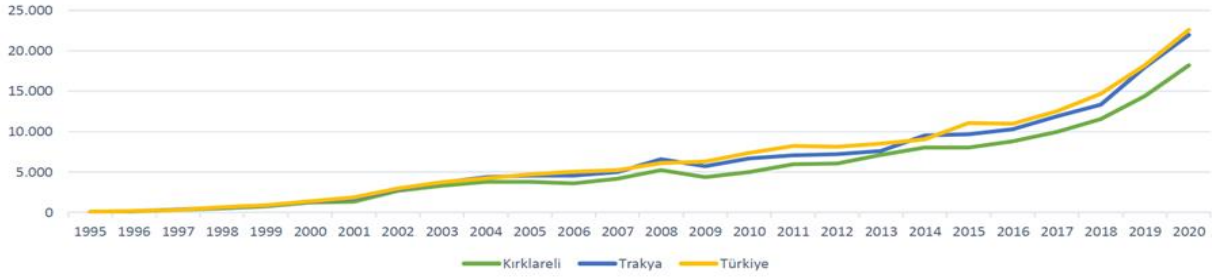
Şekil 3: Kırklareli Arazi Türlerine Göre Dağılım

Kırklareli ilinin tarımsal yıllar itibari ile sürekli artış göstererek 2020 yılı bitkisel üretim değeri 1,8 milyar TL iken hayvansal ürün değeri 600 milyon TL ve canlı hayvanlar değeri 2 milyar olmuştur. 2020 yılında Türkiye'nin bitkisel üretim değeri yaklaşık 245 milyar TL, hayvansal ürün değeri 60 milyar TL ve canlı hayvan değeri 195 milyar TL olmuştur. 1995 - 2020 yılından beri gerçekleşen tarımsal üretim değerleri hem Türkiye hem de Kırklareli ili için Şekil 3'de verilmiştir. Kırklareli ili bu değerleri ile 2020 yılında Türkiye'nin bitkisel üretiminin %0,74'ne, hayvansal üretiminin %1'ne ve canlı hayvan değerinin yine %1'ne sahiptir. Şekil 4'e bakıldığında 2020 yılı için Kırklareli, Edirne ve Tekirdağ illerini kapsayan TR 21 - Trakya bölgesinin Türkiye içindeki payı bitkisel üretimde %3,55, hayvansal ürünlerde %2,95 ve canlı hayvan değerinde %2,68 olarak görülmektedir.

Yine 1995 – 2020 yılları arasında Şekil 5'te Kırklareli ilinin TR 21 - Trakya bölgesi ve Türkiye içindeki payına bakıldığında Kırklareli ilinin göreceli olarak bitkisel üretiminde hem TR21 bölgesinde hem de Türkiye'deki payının düştüğü görülmektedir. Bölge bazında incelendiğinde, özellikle son yıllarda Türkiye genelindeki artış oranının Kırklareli ve Trakya bölgesinin üstünde olduğu görülmektedir.



Şekil 4: Kırklareli, TR 21 - Trakya Bölgesi ve Türkiye Tarımsal Üretim Değerleri



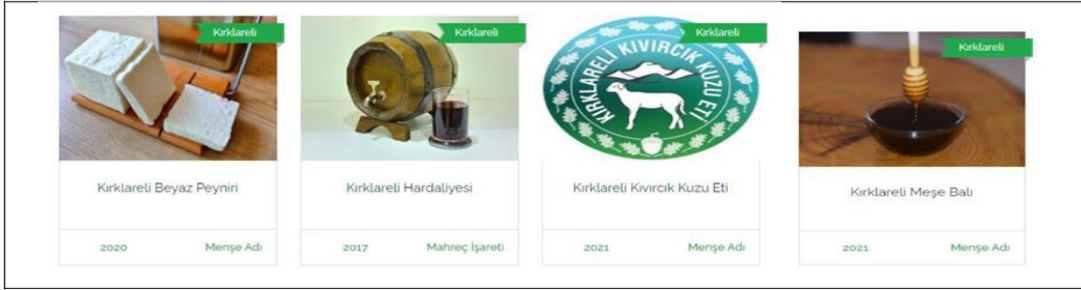
Şekil 5: Kırklareli, TR - 21 ve Türkiye'nin Bitkisel Üretim Değeri (1995 Baz Yılı)

Kırklareli ilinde 2020 yılının işlenebilir arazisinin ürün ve kullanım alanına göre dağılımı Tablo 1'de çıkarılmıştır. Kırklareli'nde işlenebilir arazinin %97,99'u Tarla Arazisi (Nadas Dahil), %0,67'si Sebze Arazisi, %1,13'ü Meyve Arazisi ve %0,19'u Bağ Arazisi alanlarından oluşmaktadır. İlin tarla alanları Türkiye'nin %1,2'sine denk gelmektedir (Tablo 1).

Çizelge 1: Kırklareli İşlenebilir Arazilerin Kullanımı

İşlenebilir Arazi Dağılımı	Alanı (da)	Payı (%)
Tarla Arazisi (Nadas Dahil)	2.269.161	97,99
Sebze Arazisi	15.581	0,67
Meyve Arazisi	26.384	1,13
Bağ Alanı	4.548	0,19
TOPLAM	2.315.674	100

Kırklareli ilinde 2021 Mart tarihi itibari ile coğrafi işareti alınmış dört ürün bulunmaktadır (Türk Patent ve Marka Kurumu, 2021). Bunun yanı sıra bir ürün için de başvuru çalışmaları devam etmektedir. Ürünlerin üç tanesi menşei adına sahipken, bir tanesi mahreç işaretine sahiptir (Şekil 6).



Şekil 6: Kırklareli'nin Coğrafi İşarete Sahip Ürünlerinden Görseller

3.1 Kırklareli Üniversitesi ve Gıda Odak Alanı

Yükseköğretimin arzını artırmak, sosyal çevrenin zaman içerisinde değişen ihtiyaçlarını ve taleplerini karşılamak amacıyla üniversitelerin farklılaştırıcı çabalar içine girmesi teşvik edilmektedir. Bu çabalardan biri makro kalkınmaya katkı sunmak için yerel-bölgesel dinamiklerden güç alındığı (Yücel ve Çalık, 2023) “Bölgesel Kalkınma Odaklı Misyon Farklılaşması ve İhtisaslaşma Programı”dır (Yükseköğretim Kurulu, 2020).




Program kapsamında, Tarım ve Orman Bakanlığı ile başta üniversiteler olmak üzere iş birliğinin artırılması ile tarımsal üretim ve verimliliği artırmaya yönelik araştırma faaliyetlerin destekleneceği belirtilmiştir. Bu kapsamda, 2020 yılında seçilen üniversiteler ve araştırma alanlarına Tablo 2’de verilmiştir (Yükseköğretim Kurulu, 2020).

Çizelge 2: Bölgesel Kalkınma Odaklı Misyon Farklılaşması ve İhtisaslaşma Programı: 2020 Yılında Seçilen Üniversiteler

Üniversite	Araştırma Alanı
Artvin Çoruh Üniversitesi	Tıbbi-Aromatik Bitkiler
Bartın Üniversitesi	Akıllı Lojistik ve Bütünleşik Bölge Uygulamaları
Hitit Üniversitesi	Makine Ve İmalat Teknolojileri
Kırklareli Üniversitesi	Gıda
Yozgat Bozok Üniversitesi	Endüstriyel Kenevir Alanında İhtisaslaşma

Kırklareli Üniversitesi **23.01.2020** tarihinde Yükseköğretim Kurulu Başkanlığı tarafından koordine edilen ve Türkiye Cumhuriyeti Cumhurbaşkanlığı Strateji ve Bütçe Başkanlığı ile birlikte eşgüdüm halinde yürütülen “**Bölgesel Kalkınma Odaklı Misyon Farklılaşması ve İhtisaslaşma**” programı kapsamında “**GIDA**” odak alanında ihtisaslaşacak yükseköğretim kurumu olarak belirlenmiştir. Aynı yıl Gıda İhtisaslaşma Koordinatörlüğü Yönergesi hazırlanmış ve Koordinasyon Kurulu, Danışma Kurulu üyeleri belirlenmiştir. Ardından, **Gıda İhtisaslaşma Koordinatörlüğü** kurulmuştur. Bu doğrultuda bölgesel kalkınmaya ilişkin iç ve dış paydaşlar iş birliği ile yürütülecek çalışmalara yönelik hedefler Tablo 3’de verilmiştir.

Çizelge 3: Kırklareli Üniversitesi Gıda Alanında Bölgesel Kalkınma Hedefleri

Sektör	Hedefler
<p>Geleneksel ve Fonksiyonel Süt Ürünleri</p> 	<p>Kırklareli bölgesinin ana gıda sektörü, süt ve süt ürünleridir. Yeni teknolojiler kullanılarak geleneksel süt ürünleri (peynir, yoğurt vb.) ile fonksiyonel süt ürünleri (probiyotik, meyveli labne vb.) üretiminin artırılması ve bu doğrultuda, Kırklareli Üniversitesi laboratuvarlarında ultrafiltrasyon teknikleri ve ısıl olmayan teknikler gibi örnek çalışmalar yapması planlanmıştır. Raf ömrünün artırılmasına yönelik yenilikçi çalışmaların firmalarla birlikte yapılması, tarımsal üretime ilişkin çok disiplinli (ekonomik, sosyolojik, teknolojik) çalışmaların yapılması ve çıktılara göre yeni modellerin üretilmesi (çiftlik modelleri, tedarik zinciri modelleri vb.), başta coğrafi işaretli ürünler olmak üzere ürünlerin standart proseslerinin oluşturulması ve bu proseslerin optimizasyonuna yönelik ihtiyaçlarının karşılanması, yeni üretim teknolojilerinde rol model olunması ve pilot üretim hizmetlerinin sunulması hedeflenmektedir.</p>
<p>Bal ve Arı Ürünleri</p> 	<p>Ar-Ge ve yeni ürün geliştirme çalışmaları yürütülmesi, markalaşma çalışmaları kapsamında meşe balına coğrafi işaret alınması ile ilgili çalışmalara destek verilmesi, balmumu, arı sütü, polen gibi arıcılık ürünlerinin ticarileştirme durumunun değerlendirilmesi hedeflenmektedir.</p>
<p>Bitkisel Yağ Ürünleri</p> 	<p>Bitkisel yağ üreticisi firmaların rasyonel şekilde yurtdışı piyasalardan hammadde almalarına yönelik karar alma sürecinde yurtiçi üretim rekoltesini doğru şekilde ortaya koyan teknoloji odaklı bir tahmin ve bilgi modelinin kurularak karar destek tedarik modelinin oluşturulması, sektöre yönelik fonksiyonel yağ ürünlerinin geliştirilerek vitamin katkılı yağların Ar-Ge çalışmalarının yürütülmesi hedeflenmektedir.</p>

<p>Et ve Et Ürünleri</p> 	<p>Bölge florasında et ve et ürünlerine katkı yapan spesifik bitkilerin tespit edilmesi, standart ürün çalışmaları için gerekli üretim ve girdi parametrelerinin belirlenerek Kırklareli köftesi için standartların oluşturulması, hedeflenmektedir.</p>
<p>Bağcılık Ürünleri</p> 	<p>Hardaliye tüketiminin faydalarına ilişkin akademik çalışma sayısının artırılarak sonuçlarının ilgili firmaların kullanımına sunulması, Ar-Ge çalışmaları ile hardaliye ürün çeşitliliğinin ve kalitesinin artırılması, süreç optimizasyonunun yapılması ve firmalardan gelecek talepler doğrultusunda Ar-Ge çalışmalarının yürütülerek üniversite sanayi işbirliğinin artırılması hedeflenmektedir.</p>
<p>Tanıtım ve Medya</p> 	<p>Üniversitemiz bünyesinde gerçekleşen bölgesel kalkınma ve ihtisaslaşma faaliyetlerinin duyurum ve tanıtımı yapılacaktır. Tanıtım filmi, fotoğraf ve video çekimleri, yerel basın ile ilişkiler ve sosyal medya araçları yardımıyla etkin bir tanıtım programı uygulanması hedeflenmektedir.</p>
<p>Gıdanın Dijital Dönüşümü</p> 	<p>Veri analizi ile üretim süreçlerinin güvence altına alınması, ürünün dijital teknolojiler kullanılarak kimliklendirilmesi, ürün standardizasyonu çalışmaları hedeflenmektedir.</p>
<p>Eğitim ve Danışmanlık</p> 	<p>İlgili sektör çalışanlarının uzmanlık kazanabilecekleri eğitim programlarının tasarlanarak nitelikli eleman sayısının artırılması hedeflenmektedir. İklim değişikliği konusunda tarımsal üreticilerde farkındalık sağlayacak eğitim ve bilgilendirme faaliyetlerinin yapılması, süt hijyeni konusunda farkındalık sağlanması, kırsal kalkınma için yürütülen çalışmaların desteklenmesi, modern üretim tekniklerinin yaygınlaştırılması ve tarım ilacı kullanımının azaltılması tekniklerine yönelik farkındalığın artırılmasına katkı sağlanması, arı ürünleri üreticilerinin markalaşma bilincinin artırılmasına katkı sağlanması, arı üreticilerinin flora ve yan arıcılık ürünleri konusundaki bilgi düzeylerinin artırılması konularında faaliyetler yürütülecektir.</p>

Ayrıca, TÜBİTAK Bilim, Teknoloji ve Yenilik Politikaları Daire Başkanlığı tarafından hazırlanan “2020-2021 TÜBİTAK Öncelikli Ar-Ge ve Yenilik Konuları” kapsamında Tarım ve Gıda alanı yer almaktadır. Bu kapsamda, 11. Kalkınma Planına uygun olarak gıda alanında aşağıdaki konular desteklenecek projeler olarak belirtilmiştir (TÜBİTAK, 2021);

- Gıda Güvenliğine Yönelik Nesnelerin İnterneti Uygulamaları,
- Yerli Gıda Hammaddeleri ve Yardımcı Maddeler,
- Kuru Meyve ve Sebze Üretim Teknolojileri,

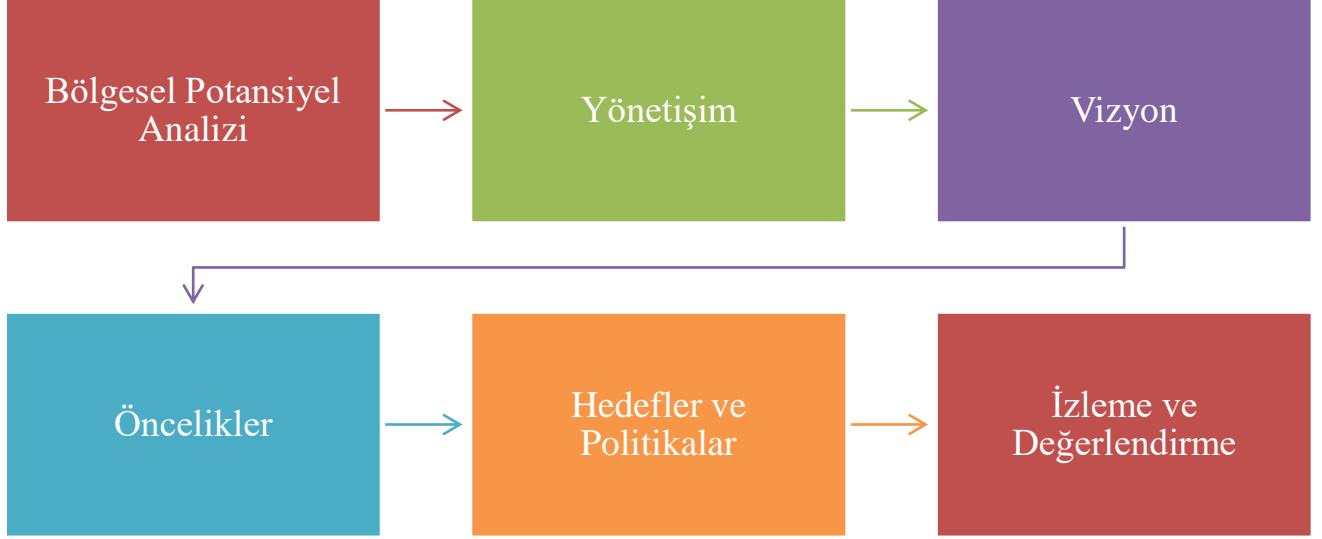
- Yerli ve Yenilikçi Hububat Öğütme ve Tavlama Teknolojileri,
- Yenilikçi Gıda Katkı Maddeleri,
- Yağ Bitkileri Islahı,
- Yem Bitkileri Islahı,
- Kenevir Islahı,
- Yerli Pamuk Islahı,
- Meyve Islahı ve Teknolojileri,
- Sebze Islahı ve Teknolojileri.

Kırklareli Üniversitesi'nde ihtisaslaşmanın merkezinde bulunan bölüm olan Gıda Mühendisliği Bölümünde 2012 yılında açıldığı günden bu yana, gıda güvenliği, süt ve ürünleri teknolojisi, et ve ürünleri teknolojisi, bitkisel yağ teknolojisi gibi alanlarda çeşitli Ar-Ge çalışmaları yürütülmektedir. Kırklareli Üniversitesinde İhtisaslaşma çalışmaları kapsamında öncelikli çalışma alanları aşağıdaki gibi belirlenmiştir;

- Bölgenin süt ürünleri sektör üreticilerinin sorunlarının çözümlenmesi; ürün kalitesinin, veriminin, çeşitliliğinin artırılması
- Gıda sektörünün atık ürünlerinin değerlendirilmesi, piyasaya arzı, sıfır atık farkındalığı
- Hardaliye, manda yoğurdu gibi yöresel ürünlerin geliştirilmesi yenilikçi yaklaşımlar ile irdelenmesinin yanı sıra ülke çapında küresel çapta pazar payının artırılması
- Yörede arıcılığın önemli ölçüde yapılması ve bu alandaki eksiklerin giderilmesi, Ar-Ge çalışmalarının yürütülmesi

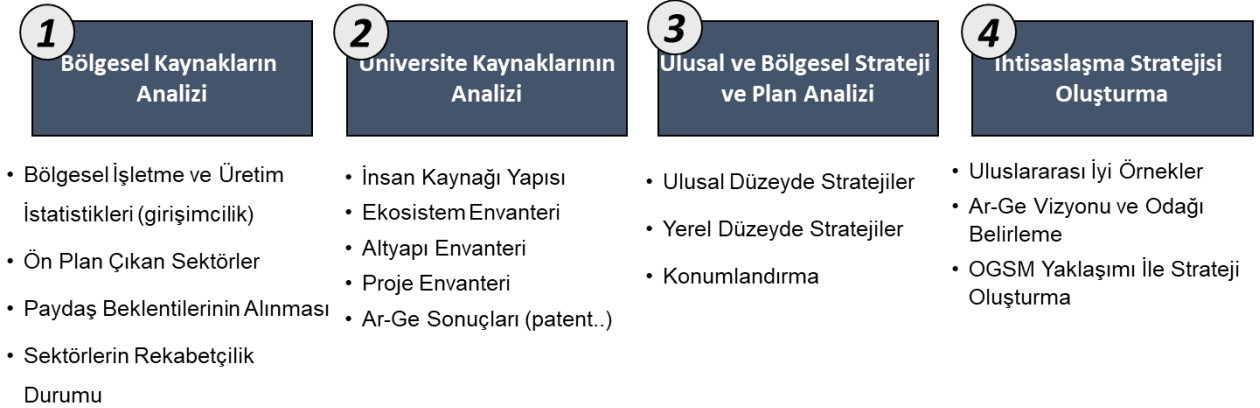
4. ANALİZ ve BULGULAR

Akıllı ihtisaslaşma oluşturmada farklılıklar olmakla birlikte genel bir metodoloji aşağıda tanımlanmıştır. Bu süreç adımlarında kullanılan yöntemlerde yine farklılıklar göstermekle birlikte Grienice ve arkadaşlarının yaptıkları çalışmada belli yöntemlerin ön plana çıktığı görülmüştür (Grienice vd., 2017).



Şekil 7: Akıllı İhtisaslaşma Yol Haritası

Kırklareli Üniversitesi'nin Akıllı İhtisaslaşma stratejisi oluşturulurken aynı temel yaklaşım kullanılmış olmakla birlikte, yöntemlerde üniversite temelli bir ihtisaslaşma stratejisi oluşturulduğu için üniversite yetkinlikleri ve kapasitesi daha dikkatli ele alınmıştır (Şekil 7 ve Şekil 8).



Şekil 8: Strateji Yaklaşımı

Çizelge 4. Akıllı İhtisaslaşma Stratejisi Oluşturmada Kullanılan Yöntemler

Potansiyel Analizi	Yönetişim	Vizyon	Öncelikler	Hedefler	İzleme
Bölgesel Profilleme SWOT Analizi	Çalışma Grubu/Fokus Grup	Çalışma Grubu/Fokus Grup	Çalışma Grubu/Fokus Grup	Çalışma Grubu/Fokus Grup	Benchmark
Çalışma Grubu/Fokus Grup	Uzman GörüşüAnket	SWOT Analizi	Karar Verme Teknikleri	Yol Haritası	Gösterge Takibi
Bibliometrik Analiz	Paydaş Görüşmeleri	İstatiksel Analizler	TOWS Matrisi	Uzman Görüşü	Uzman Görüşü
Paydaş Görüşmeleri	Küme Geliştirme	Senaryo Planlama	Paydaş Katılım	Etki Analizi	Dengeli Karne
Anketler	Sosyal Medya	Uzgörü ve Ufuk Tarama		Paydaş Görüşleri	İyi Uygulama Örnekleri
Bölgesel Ağ Yapısı Analizi	Çevrimiçi Forumlar	VRIO Analizi		Anketler	
Kümelenme Analizi		Benchmark			
Değer Zinciri Analizi					

4.1 Bölgesel Kaynakların Analizi

Kırklareli bölgesinde gıda sektörünün göreceli olarak rekabetçiliğinin değerlendirilmesi amacıyla alt üretim dallarının/faaliyet kollarının tespit edilmesi için Kırklareli Üniversitesi öğretim üyeleri ile yüz yüze ve çevrimiçi görüşmeler gerçekleştirilmiş, bununla birlikte ilin gıda ekosistemindeki alt sektörlerin büyüklük, baskınlık, uzmanlaşma ve ölçek büyüklüğünün analizi yapılmıştır.

4.1.1 Kırklareli Gıda Ekosisteminin Göreceli Olarak Rekabetçiliğinin Değerlendirilmesi

Kırklareli ilinde yer alan gıda ekosisteminin büyüklüğünün ve ön plana çıkan alt üretim dallarının ortaya çıkarılması amacı ile il içinde yer alan firmaların NACE kodları (sadece 10 numara ile başlayan gıda üretimi imalatı) dikkate alınarak bir analiz yapılmıştır. Analiz verilerinde 2015, 2017 ve 2019 yıllarına ait veriler kullanılmıştır. Analizde ortaya çıkan rakamlar, ilgili NACE kodunda yer alan firmaların çalışan sayılarından üretilmiştir. Firma sayısının firma cirosu ve toplam büyüklüğünü yeteri kadar temsil etmediği sonucuna varılmış olması, çalışan sayısı parametresinin kullanılmasını gerektirmiştir.

Gıda sektörünü temsilen NACE 10 kodu altında yer alan firmaların çalışan sayıları dikkate alınarak Kırklareli özelinde ilgili NACE koduna ilişkin büyüklük, baskınlık, uzmanlaşma ve ölçek büyüklüğü hesaplanmıştır. Bu değerler normalize edilmiş ve toplamlarına dikkat edilerek il içinde ön plana çıkan *gıda* NACE kodu belirlenmiştir. Analizler verinin alındığı 2015, 2017 ve 2019 yıllarını kapsamaktadır. Her yıl için yapılan işlemler daha sonra konsolide edilip toplanmıştır. Ön plana çıkan alt sektörler için yapılan hesaplamalar aşağıda verilmiştir:

$$\text{Büyükük} = \frac{\text{İlde NACE Kodunda Sektördeki İstihdamı}}{\text{Türkiyede NACE Kodunda Sektördeki İstihdamı}} \quad (1)$$

$$\text{Baskınlık} = \frac{\text{İlde NACE Kodunda Sektördeki İstihdamı}}{\text{İldeki Toplam Gıda İmalat İstihdamı}} \quad (2)$$

$$\text{Uzmanlaşma} = \frac{(\text{İlde NACE Kodunda Sektördeki İstihdam} / \text{İldeki Toplam Gıda İstihdam})}{(\text{Türkiyede NACE Kodunda Sektördeki İstihdam} / \text{Türkiyede Toplam Gıda İstihdam})} \quad (3)$$

$$\text{Ölçek Büyüklüğü} = \frac{(\text{İlde NACE Kodunda Sektörde Firma Başına Ortalama İstihdam})}{(\text{Türkiyede NACE Kodunda Sektörde Firma Başına Ortalama İstihdam})} \quad (4)$$

Şekil 9’da 2015, 2017 ve 2019 yılları için Kırklareli gıda imalatı ve üretimi ön plana çıkan NACE kodlarının büyüklük, baskınlık, uzmanlaşma ve ölçek büyüklüğü grafikleri verilmiştir. Gıda üretim ve imalatında yıldız ile işaretlenen NACE Kodlarının ön plana çıktığı anlaşılmaktadır. Analiz sonuçlarına göre Kırklareli’nde göreceli olarak Türkiye içinde daha rekabetçi olan sektörler; 1062 NACE kodlu nişasta ve nişastalı ürünlerin imalatı, 1061 NACE kodlu öğütülmüş hububat ve sebze ürünleri imalatı, 1051 NACE kodlu süthane işletmeciliği ve peynir imalatı ile 1041 NACE kodlu sıvı ve katı yağ imalatıdır.

Kırklareli Üniversitesi genelinden seçilen yapılan görüşmelerde hardaliye, et ürünleri ve balın da Kırklareli ile özdeşleşen ürünler arasında olduğu ifade edilmiştir. Buna ek olarak; Kırklareli’nde nişasta özelinde tek bir fabrikanın bulunması ve nişasta ürünleri imalatının çalışmaya dâhil edilmesinin yanıltıcı sonuçlar verebileceği öngörüsü, Kırklareli Üniversitesi Gıda Mühendisliği bölümünün çalışma alanları ve mevcut proje teklifleri, Kırklareli’nde başta hardaliye olmak üzere üzümde elde edilen çok çeşitli ürünün olması sektörlerin seçimine etki eden faktörlerdir.

Tüm değerlendirmelerin sonucunda 1051 NACE kodlu süthane işletmeciliği ve peynir imalatı, 1011 NACE kodlu etin işlenmesi ve saklanması, 1013 NACE kodlu et ve kümes hayvanları etlerinden üretilen ürünlerin imalatı, 014901 NACE kodlu Arıcılık, bal ve bal mumu üretilmesi (arı sütü dâhil), 0121 NACE kodlu Üzüm Yetiştirilmesi ve 012105 NACE kodlu Üzüm yetiştiriciliği (şaraplık, sofralık ve diğer üzümler), 1041 NACE kodlu sıvı ve katı yağ imalatı ön plana çıkan sektörlerdir.



Şekil 9: a. 2015, b. 2017 ve c. 2019 yılları için Kırklareli gıda imalatı ve üretimi ön plana çıkan NACE kodları

4.2 Saha Çalışmaları

4.2.1. Rekabetçilik Analizi

Bitkisel yağ sektörü, et ve et ürünleri sektörü, süt ve süt ürünleri sektörü, arıcılık ürünleri sektörü ile bağcılık ürünleri sektörlerinin mevcut durumunu ortaya koymak ve ihtiyaçlarını belirlemek amacı ile saha çalışmaları yürütülmüştür. Saha çalışmaları kapsamında çalıştaylar, birebir görüşmeler ve anketler yapılmıştır. Sektörlerin gelişmeye ve iyileştirmeye açık yönlerinin tespiti için rekabet gücüne etki eden bileşenler Porter'ın 5 Güç yaklaşımına göre belirlenmiştir:

İşletme Stratejisi ve Rekabet Yapısı: Bu rekabetçilik bileşeni işletmelerin varsa stratejik kararlarını; sektördeki en önemli rekabet unsurlarını; işletmelerin ulusal veya uluslararası ölçekteki rakipleri ile kıyaslandığında göreceli konumunu; kurumsallık ve Ar-Ge faaliyetlerinin seviyesini; sektördeki firmalar arasında varsa işbirliklerinin durumu ile işletmelerin finansal yapısının değerlendirilmesini kapsamaktadır.

Girdi Koşulları: Bu rekabetçilik bileşeni sektörde ihtiyaç duyulan insan kaynaklarının niteliği ile insan kaynağı temininde yaşanan problemleri; sektörde ihtiyaç duyulan temel hammadde, ekipman ve teknolojinin nitelikleri; girdi temininde yaşanan problemleri; ulusal/uluslararası rekabet açısından avantajlar/dezavantajların neler olduğunu kapsamaktadır.

Talep Koşulları: Bu rekabetçilik bileşeni iç ve dış talebe ilişkin koşullarla ilişkilidir. Talep koşulları bileşeni yurt içindeki en önemli alıcıları; bu alıcıların pazarlık ve kâr marjlarını; piyasadaki rakip yabancı ürünler/firmaları; üründen elde edilen katma değeri; firmaların yurtdışı pazarlar hakkındaki bilgi seviyesini; yurtdışı pazarlarda kullanılan pazarlama stratejilerini; potansiyel pazarlar ve ihracat altyapısının olup olmadığını kapsamaktadır.

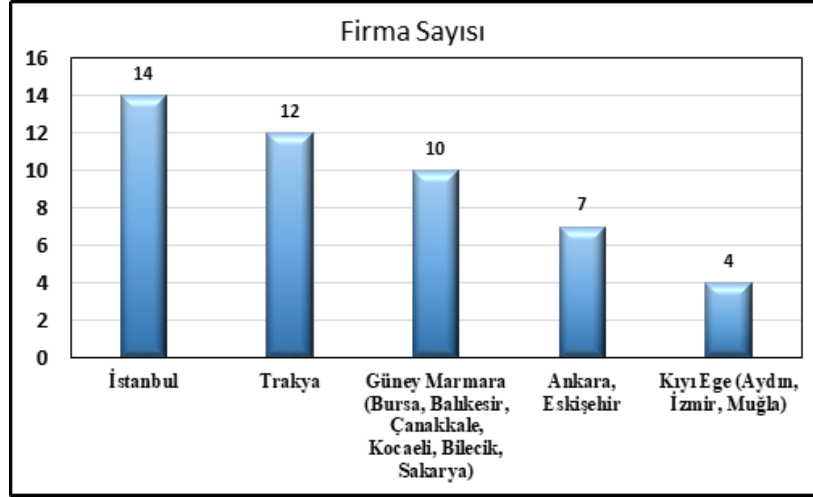
İlgili ve Destekleyici Kuruluşlar ve Sektörler: Bu rekabetçilik bileşeni sektöre odaklanmış ve uluslararası seviyede akademik çalışmalar gerçekleştiren üniversiteler veya araştırma enstitülerinin olup olmadığını ve varsa bu kurumların yapmış olduğu çalışmaların sektöre etkisini; sektör odaklı akademisyenlerin/danışmanların olup olmadığını; ulusal ve/veya bölgesel derneklerin olup olmadığını; sektöre öncelik veren ticaret borsası vb. bir kurumun olup olmadığını ve var ise firmalara olan yararlarını; bölgedeki kalkınma ajanslarının veya TKDK'nın sektöre yönelik faaliyet veya destekleri ile firmalara yararını; firmaların ihtiyaç duyduğu destekler ile sektörün ilişkide olduğu diğer sektörlerin değerlendirilmesini kapsamaktadır.

Devlet: Bu rekabetçilik bileşeni devletin sektörün rekabet gücünü artıran ve/veya zayıflatan uygulama, destek veya kanunlarının olup olmadığını; devletin ulusal ölçekte sektöre yönelik politika ve stratejilerinin olup olmadığını ve bunlardaki doğrular ve yanlışların değerlendirilmesi ile sektörde kayıt dışılığın olup olmadığını değerlendirilmesini kapsamaktadır (Mujisusatyo, 2020).

Rekabet gücüne etki eden bileşenler üzerinden yapılan değerlendirmeler sonucu ilgili sektörün mevcut durumuna ilişkin tespitler elde edilmiştir. Tespitler ulusal ve bölgesel nitelikte olmak üzere iki ölçekte kodlanmıştır. Tüm ülke genelindeki ilgili sektörün faaliyetlerini etkileyen tespitler ulusal nitelikte değerlendirilirken; Kırklareli bölgesindeki ilgili sektörü etkileyen ve yerel ölçekte çözüm geliştirilebilecek ve/veya iyileştirme yapılabilecek tespitler bölgesel olarak nitelendirilmiştir. Her bir mevcut durum tespiti SWOT (Strength-Güçlü Yön; Weakness-Zayıf Yön; Opportunity-Fırsat; Threat-Tehdit) analizi yardımı ile değerlendirilmiştir (Dyson, 2004).

Rekabetçi sektörlerdeki paydaş beklentilerinin en kapsamlı şekilde alınabilmesi için çalıştay ve birebir görüşmelere ek olarak anket çalışmaları yürütülmüştür. Gıda sektörü firma anketi 5 Mart 2021-9 Nisan 2021 tarihleri arasında uygulama biçimine göre elektronik posta veya telefon görüşmesi yöntemleri ile 18 firmanın katılımında tamamlanmıştır.

Ankete katılan firmalardan sadece bir tanesinde beyaz yakalı çalışanların oranını %50 olarak, iki firma ise beyaz yakalı çalışan sayısı oranını %25 olarak belirtmiştir. Ankete katılan firmalar geçmiş 5 ve 10 yıllık zaman diliminde firmalarının durumunu değerlendirmişlerdir. 9 firma ilgili zaman diliminde büyüdüğünü, 6 firmada mevcut durumunu koruduğunu belirtmiştir. Firmaların çoğunluğu ilgili zaman diliminde sektörlerinin büyüdüğünü veya mevcudu koruduğunu, bununla birlikte sektörün sürekli büyüdüğünü ve sürekli küçüldüğünü ise sadece 1'er firma belirtmiştir. Firmalardan kendi geleceklerine dair öngöründe bulunmaları istendiğinde ise olumlu bir beklenti içerisinde oldukları görülmektedir; sürekli büyüme ve büyüme dışında 5 firma mevcut durumunu koruyacağını öngörmektedir. Bununla birlikte sektörlerinin gelecek 5 ve 10 yılda küçüleceğini öngören sadece iki firma bulunmaktadır. Yurtiçi satışlarını en çok hangi bölgeye yaptıkları değerlendirmeleri beklenen firmalardan, yurtiçi satışlarında en önemli 3 bölgeyi seçmeleri istenmiştir. İstanbul, 14 firmanın yurtiçi satışını gerçekleştirdiği göreceli birinci bölge olmuştur. Şekil 10'da firmalar tarafından yurtiçinde genellikle satış yapıldığı belirtilen ve ankette en çok seçilen beş bölgeye yer verilmiştir.

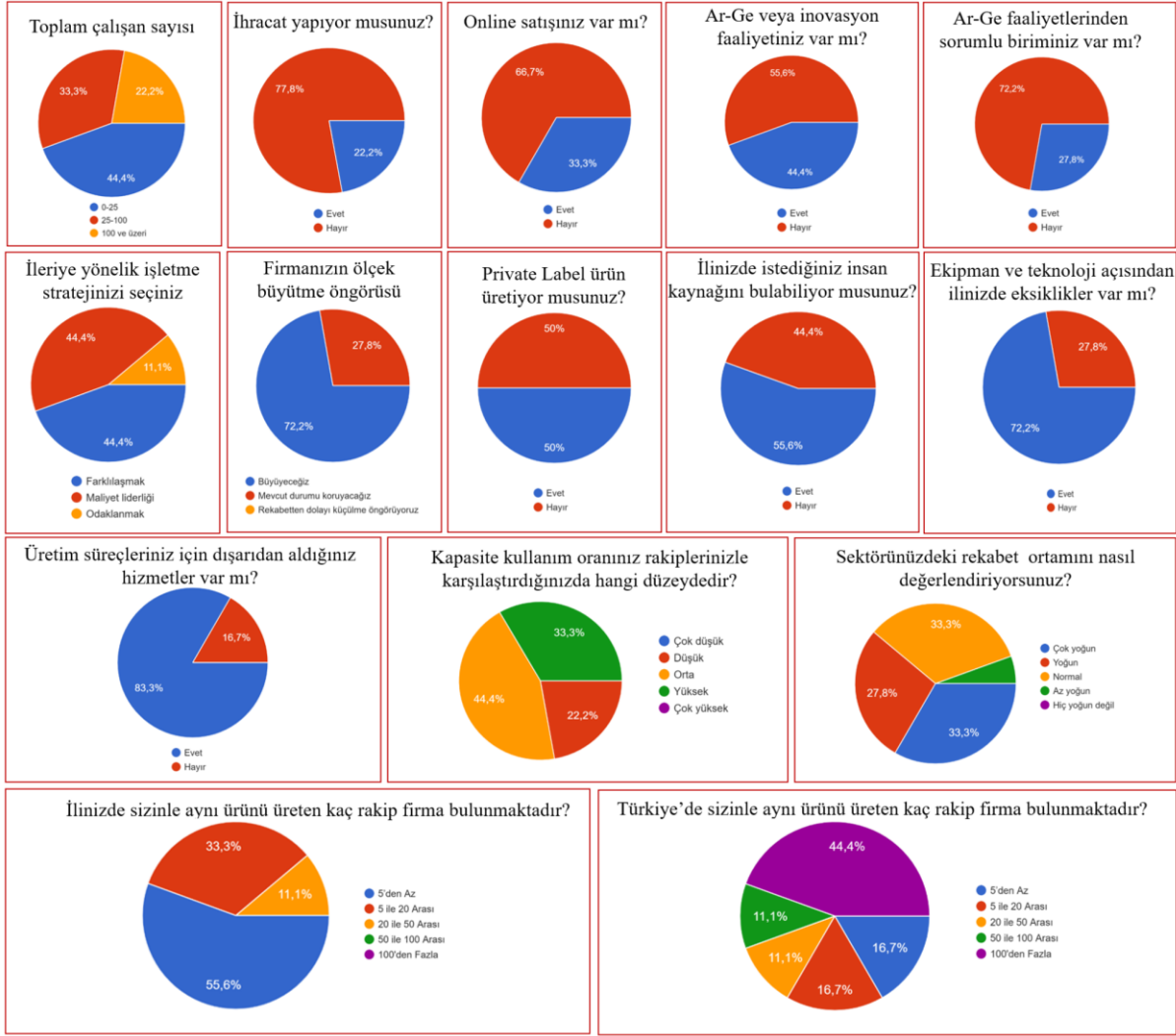


Şekil 10: Yurtiçi Satışların Coğrafi Açından Değerlendirilmesi

Rekabetçi sektörlerdeki ihracat durumu değerlendirildiğinde katılımcı firmaların neredeyse %80'i ürünlerini ihraç etmemektedir. İhracat yapan sınırlı sayıdaki firmadan en yoğun ihracat yaptıkları üç konum seçilmesi istendiğinde Avrupa ve Uzak Doğu'yu Orta Asya, Orta Doğu ve Amerika takip etmektedir. Bu firmalara ihracatlarının ciro içindeki son 5 yıldaki ortalama payı sorulduğunda, iki firma %30 olarak, bir firma %5, bir firma ise %3-5 olarak değerlendirilmiştir. Anket sonuçları pasta grafik olarak Şekil 11'de özetlenmiştir.

Ankete katılan firmaların %33'ünün internet üzerinden satışı bulunmaktadır. Bu firmaların internet satışlarının 2020 yılında ciro içindeki payı sorulduğunda bir firma için bu pay %80 olarak gerçekleşmiştir; diğer firmalar için ise bu oran %10 ve altındadır.

Ankete katılan firmaların geleceğe yönelik işletme stratejilerinde işletmenin ürün veya hizmetlerinin, rakip ürün ve hizmetlerden, endüstri çapında benzersiz-farklı olarak algılanmasını sağlayacak farklılaşma stratejisi ile verimli ölçekte faal tesislerin kurulmasını, deneyimlerden güçlü maliyet düşüşlerinin elde edilmesini, sıkı maliyet ve genel giderler kontrolünü ile araştırma geliştirme (Ar-Ge), servis, satış gücü, reklamlar, vb. gibi alanlarda maliyetlerin en aza indirilmesini gerektiren maliyet liderliği stratejisinin ön plana çıktığı görülmektedir. Firmaların büyük bir çoğunluğu büyüme öngörmektedir. Rekabetten dolayı küçülme öngören firma bulunmamaktadır.



Şekil 11: Firmalara anketlerde sorulan sorular ve sonuçları

Ankete katılan firmalara “bölgesel düzeyde rekabetçilik sağlayan en önemli unsur nedir” sorusu da yöneltilmiş ve alınan cevaplarda kalite, yenilikçi ürünler, ürün çeşitliliği ile maliyet ön plana çıkmıştır. Aynı zamanda firmalara ‘ulusal veya uluslararası düzeyde’ avantaj ve dezavantajları da sorulmuştur. Farklı cevapların verildiği bu sorularda avantajlarda kalite, tecrübe, ürün farklılığı gibi faktörler dikkat çekerken; dezavantajları marka bilinirliğinin düşük olması ve rekabet faktörleri dikkat çekmektedir.

Kurumsallık seviyesinin ‘proseslerin standartlığı’, ‘idari süreçler’ ve ‘işletme sürdürülebilirliği’ faktörleri açısından değerlendirilmesi istenildiğinde aşağıdaki yorumlar yapılabilir:

- Ankete katılan firmaların bir bölümünde proseslerinin standartlaştırılması için iyileştirme ihtiyacının bulunduğu anlaşılmaktadır.
- Ankete katılan firmaların bir bölümünün idari süreçlerinin iyileştirme ihtiyacı bulunduğu anlaşılmaktadır.
- Ankete katılan firmaların bir bölümünde işletme sürdürülebilirliğinin iyileştirme ihtiyacı bulunduğu anlaşılmaktadır.

Girdiler özelinde değerlendirme yapmaları istenen firmalara öncelikle insan kaynağına yönelik soru yöneltilmiştir. Ankete katılan firmaların yarısından fazlası sektörlerinde Kırklareli’nde istedikleri insan kaynağını bulabilmektedir. İnsan kaynağı bulmakta problem yaşayan firmalara insan kaynağının nitelikleri sorulduğunda ise teknik bilgiye veya ustalık deneyimine sahip insan kaynağı diğer cevaplar arasında dikkat çekmiştir.

Girdi faktörlerinden ekipman ve teknolojiye yönelik soruda Kırklareli’nde eksiklikler önemli bir oranda öne çıkmaktadır. Ankete katılan firmaların %80’inden fazlası il dışından test, analiz, pilot üretim vb. hizmetler almaktadır. Bu hizmetler arasında ürün tahlilinden kimyasal ve mikrobiyoloji analizlerine, ekipman bakımından kalite danışmanlık hizmetine kadar farklı hizmetler bulunmaktadır.

Ankete katılan firmaların büyük bir çoğunluğu (%66,6) pazardaki rakipleri ile kıyasladıklarında kapasite kullanım oranını orta ve düşük olarak değerlendirmektedir. Firmaların kapasite kullanım oranını olumsuz etkileyen faktörler arasında en üst sıralarda COVID-19, üretim maliyetleri, yetersiz talep, hammadde temin sorunu ile teknolojik yetersizlik bulunmaktadır.

Ankete katılan firmaların il içinde en çok dağıtım, taşımacılık ve depolama, teknik danışmanlık, denetim ve muhasebe alanlarında dış kaynaktan faydalandığı; il dışında ise dağıtım, taşımacılık ve depolama, denetim ve muhasebe, fason üretim, pazarlama-tanıtım, ihracat alanlarında dış kaynaktan faydalandığı görülmektedir.

Ankete katılan firmaların yarısı ‘private label’ ürün üretimi yaparken, ‘private label’ ürünlerin payı %100’e kadar ulaşan firmalar bulunmaktadır.

Ankete katılan firmaların yarısından fazlası Ar-Ge veya inovasyon faaliyetlerinin bulunmadığını belirtmektedir. Firmaların yenilikleri takibatına ilişkin yöneltilen bir başka soruda, Ar-Ge veya inovasyon faaliyeti olsun ya da olmasın, ankete katılan tüm firmalar sektördeki yenilikleri takip

ettiklerini ifade etmişlerdir. Ankete katılan firmaların %72'sinin Ar-Ge faaliyetlerinden sorumlu birimi bulunmamaktadır. Ar-Ge birimi olmayıp da Ar-Ge faaliyeti yürüten firmalar, bu faaliyetlerini en çok mevcut personel desteği, üniversite/akademisyen desteği ve/veya danışmanlık firması/uzman desteği ile yürütmektedirler. Ankete katılan firmalardan anket düzenlendiği döneme kadarki zamanda TÜBİTAK, Bilim Sanayi ve Teknoloji Bakanlığı (Teknogirişim-Santex) veya KOSGEB ile yürüttükleri projeler belirtmeleri istenmiştir. Ancak verilen cevaplara göre bu tür yürütülen projelerin sayısı yok denecek kadar azdır. Ankete katılan firmalara son üç yıl içerisinde hangi inovasyonları gerçekleştirdikleri sorulduğunda en çok *ürün inovasyonunun* gerçekleştirildiği görülmektedir. Bununla birlikte ilgili zaman diliminde hiç inovasyon yapmamış firma sayısı 6'tır; katılımcı firmaların 1/3'ünün inovasyon yapmadığını belirtmeleri, Kırklareli'ndeki gıda firmalarının inovasyon konusunda geliştirmeleri gereken yönlerinin bulunduğu bir göstergesi olarak kabul edilebilir. İnovatif çalışmaların bir parçası olarak değerlendirilebilecek patent, marka, faydalı model ve endüstriyel tasarım başvuru ve tescil durumu da anket bünyesinde firmalara yöneltilen sorular arasında yer almıştır. Ankete katılan firmaların bu sorulara vermiş olduğu yanıtlardan ön plana çıkanlar aşağıdaki gibidir;

- İki firmanın kendi bünyelerinde yapmış oldukları patent başvurusu bulunmaktadır. Bir firma ise kendi bünyesinde yapmış olduğu patent başvurusunu tescillemiştir.
- Bir firmanın danışmanlık şirketi aracılığıyla yapmış olduğu patent başvurusu bulunmaktadır ve bir firma danışmanlık şirketi aracılığıyla patent başvurusunu tescillemiştir.
- Firma bünyesinde yapılan marka başvuruları bir firmada 20'ye kadar ulaşabilmiştir.
- Danışmanlık şirketi aracılığıyla yapılan marka başvuruları ve tescil sayıları bir firmada en fazla 3 adet olmuştur.
- Kendi bünyelerinde ve/veya danışmanlık şirketi aracılığıyla faydalı model başvurusu yapan ve tescillendiren firma sayısı 2'dir.
- Danışmanlık şirketi aracılığıyla yapılan faydalı model başvuru ve tescil sayısı 1 adettir.

Ankete katılan firmaların yarısı Ar-Ge ve İnovasyon konusunda danışmanlık veya eğitim hizmeti ihtiyacı duymaktadır. Ar-Ge ve İnovasyon danışmanlığı veya eğitim hizmeti ihtiyacı en çok pazarlama, ürün, süreç ve organizasyonel/yönetimsel fonksiyonlarda duyulmaktadır. Firmaların

Ar-Ge ve İnovasyon konusunda bir diğer ihtiyacı ürünlerle ilişkili raf ömrünün uzatılması olarak ortaya çıkmıştır.

Anket çalışması kapsamında firmalara rekabet içerikli sorular yönetilmiştir. Firmaların rakiplerinin coğrafi olarak nerede olduğu sorusu yönetildiğinde ‘çevre iller’ ön plana çıkmaktadır. Ankete katılan firmaların 1/3’ü (%33,3) sektörlerindeki rekabet ortamını çok yoğun olarak değerlendirmektedir. Anket çalışmasında firmalardan kendilerini rakiplerine göre değerlendirmeleri istenmiştir. Çoğu firma kendisini makine teçhizat, işgücü niteliği, üretim ölçeği, kalite ve fikri mülkiyet hakları bakımından rakiplerine göre ‘yeterli’ ve ‘kısmen yeterli’ konumda değerlendirirken; ihracat kapasitesi bakımından çoğu firma ‘yetersiz’; teknoloji kullanım becerisi bakımından çoğu firma ‘kısmen yeterli’ olarak değerlendirmektedir.

Anket çalışması kapsamında son olarak firmalara iş birliğine yönelik sorular sorulmuştur. Firmalara faaliyet gösterdikleri ildeki diğer firmalarla hangi alanlarda işbirliği yapıldığı sorulduğunda en sık tekrarlanan işbirliği alanları bilgi ve yetenek-deneyim paylaşma, üretim/kalite/proses iyileştirme ile sektör bilgisi/farkındalık olmaktadır; bununla birlikte ankete katılan firmaların 1/3’ü iş birliği yapılmamaktadır cevabını vermiştir. Firmalara, kendi firmaları açısından hangi alanlarda üniversite ile işbirliği yapmasının daha önemli olduğu sorusu sorulduğunda sunulan seçeneklerin tamamında üniversite ile iş birliği yapılmasının ‘vazgeçilmez’ olduğu çoğunlukla düşünülmektedir. Bununla birlikte firmalara aynı alanlarda üniversite ile hangi iş birliği gerçekleştirdiği sorulduğunda ankete katılan firmaların yarısından fazlası (10 firma) üniversite ile işbirliğinin bulunmadığını beyan etmiştir. Benzer şekilde ‘Teknokent’, ‘TÜBİTAK’, ‘KOSGEB’ ve ‘Kalkınma Ajansı’ ile yapılan işbirliği türleri sorulduğunda katılımcı firmalar büyük bir çoğunlukla iş birliklerinin olmadığını belirtmektedir. ‘Meslek Kuruluşları’ ve ‘Sivil Toplum Kuruluşları’ ile yapılan iş birliklerinde ise ‘bilgi ve yetenek paylaşımının’ sınırlı sayıda olmak üzere ön plana çıktığı tespit edilmektedir.

Firmalara çeşitli kurum veya kuruluşlardan desteğe/danışmanlığa olan ihtiyaçları değerlendirmeleri istenildiğinde ankete katılan çoğu firma makine ve teçhizat alımı, Ar-Ge için iş birliği, üretim için iş birliği, danışmanlık hizmeti alımı ve açık dış bilgi kaynakları (fuar, sergi, yayın vb.) konularında bir desteğe/danışmanlığa ihtiyaç duymaktadır. Bununla birlikte ankete katılan firmaların çoğu lisans alımı ve firma birleşmesi konularında desteğe/danışmanlığa ihtiyaç duyarken; yeni uzman istihdamı konusunda desteğe/danışmanlığa ihtiyaç duyan firma kadar duymayan firma bulunmaktadır.

Firma anketindeki son soru bazı üretim faaliyetlerinin il dışındaki firmalara ihale edilip edilmemesi; ediliyorsa nedenleri üzerine olmuştur. Ankete katılan firmaların büyük bir çoğunluğu (%88,9) üretim faaliyetlerini il dışındaki firmalara ihale etmemektedir.

4.3. Bölgesel Akıllı İhtisaslaşma Vizyonu, Temel Performans Göstergeleri ve Programlar

4.3.1. Vizyon İfadeleri ve Temel Performans Göstergeleri

Kırklareli Üniversitesi'nin 'Gıda' odağındaki ihtisaslaşma çalışmaları kapsamında üniversite içinden ve dışından paydaşlarla yapılan birebir görüşmeler, çalıştaylar ile nicel analizler sonucunda elde edilen verilerin değerlendirilmesi doğrultusunda oluşturulan ve kısa-orta-uzun vadeli zaman dilimlerinde gıda ihtisaslaşma çalışmalarına yön verecek olan 'vizyon' ifadeleri sırası ile aşağıdaki gibi sunulmaktadır;

- Teknolojik altyapı, sektörel uzgörü ve özgün bilimsel çalışmaları ile farklılaşarak Kırklareli'nin gıda sektörünü en üst seviyeye taşımak
- Dijitalleşme başta olmak üzere geleceğin eğilimlerini öngörerek bölgesel gıda sektörüne yön veren akademik kurum olmak
- Özgün akademik ve sektörel proje çalışmaları, çok çeşitli ve modern teknolojik altyapısı ile ulusal ve uluslararası referans gıda çalışmaları merkezi olmak

Kırklareli Üniversitesi'nin gıda ihtisaslaşma çalışmaları kapsamında farklı vadelerdeki hedeflerine ulaşabilmesi için performansının izlenmesi gerekmektedir. Üniversitenin gıda ihtisaslaşma çalışmaları ile yarattığı ekonomik ve entellektüel faydaların ölçülmesine öncülük edecek ana performans göstergeleri Tablo 5'de yer almaktadır. Söz konusu performans göstergelerinden firmalara ziyaret sayısı 6 aylık bir periyodu kapsamakta olup, diğer tüm göstergeler 12 aylık periyodu kapsamaktadır.

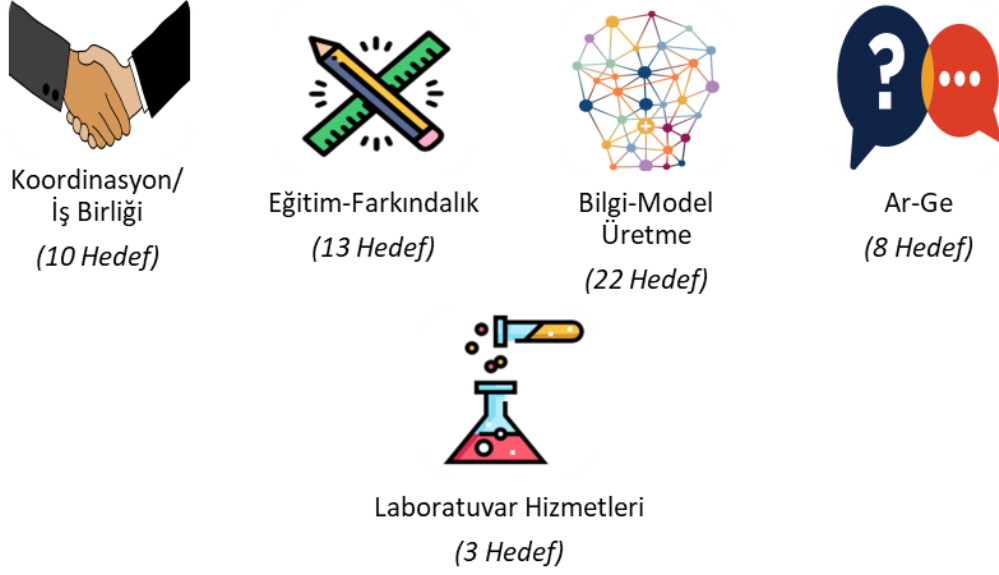
Çizelge 5. İhtisaslaşma Çalışmaları Kapsamında Takip Edilmesi Gereken Ana Performans Göstergeleri

Proje Danışmanlık ve Eğitim Gün Sayısı	Gıda sektöründen üretici işletmeler ve/veya sektör firmalarına ve üniversite öğretim elemanlarına verilen danışmanlık ve eğitim gün sayısı
Yararlanıcı Sayısı	Üniversitenin sunmuş olduğu eğitim ve danışmanlık faaliyetlerinden yararlanan birey ve kurumların sayısı
Firmalara Ziyaret Sayısı	Projeler ve danışmanlık faaliyetlerinin artırılabilmesi ile sektörün ihtiyaçlarının güncel olarak tespit edilebilmesi amacıyla her altı ayda bir yapılan firma ziyaret sayısı
Firmalarla Yapılan Çalıştay Sayısı	Sektörden firmalar ve üretici işletmelerle yapılan çalıştayların sayısı
Ulusal ve Uluslararası İş Birliği Sayısı	Sektörden firmalar ile başlatılan SANTEZ, TÜBİTAK vb. projelerin sayısı Diğer üniversiteler, kamu kurumları vb. ile gerçekleştirilen proje sayısı İmzalanan protokol sayısı
Laboratuvar Kullanım Hizmetlerinin Sayısı	Üniversite bünyesinde yer alan laboratuvarlardan, uygulama ve araştırma merkezlerinden kurum içi ve kurum dışı alınan hizmetlerin sayısı
Ar-Ge Çalışmalarının Bir Sonucu Olarak İnovatif Ürün Sayısı	Fonksiyonel gıdalar başta olmak üzere sektörde inovasyon olarak benimsenebilecek geliştirilen yeni ürün sayısı
Proje ve Yayın Sayısı	Araştırma odaklı proje sayısı, İhtisaslaşma projelerinden geliştirilen yayın sayısı
Proje Danışmanlık ve Eğitim Gün Sayısı	Gıda sektöründen üretici işletmeler ve/veya sektör firmalarına ve üniversite öğretim elemanlarına verilen danışmanlık ve eğitim gün sayısı

4.3.2. Akıllı İhtisaslaşma Odaklı Hedefler ve Programlar

Kırklareli Üniversitesi'nin bölgesel kalkınma odaklı misyon farklılaşması ve ihtisaslaşma çalışmaları için geliştirilen hedeflere bu bölümde yer verilmektedir. Bu kapsamda geliştirilen her bir hedef çeşitli bileşenler aracılığıyla sunulmaktadır, ilgili bileşenlerin tanımları aşağıdaki gibidir;

- **Program Adı:** Kırklareli Üniversitesi'nin gıda ihtisaslaşma çalışmaları kapsamında geliştirdiği farklı hedeflerin kesişim noktası; kategoriler



Şekil 12: Hedeflere İlişkin Program Adları

- **İlgili Bölgesel Sektör:** Rekabetçi Sektör Raporu'nda seçim kriterleri ayrıntılı olarak sunulan, Kırklareli'nin bölgesel kalkınmasında odak olarak belirlenmiş beş sektörden biri veya 'genel' değerlendirmesi ile Kırklareli gıda ekosistemindeki tüm sektörler
- **Mevcut Durum:** İlgili sektör ve/veya sektörlerdeki rekabet gücünü olumlu veya olumsuz yönde etkileyen/etkileyecek tespitler, hedeflerin dayanakları
- **Hedef:** Mevcut durumdaki zayıf bir yönü iyileştirmeye, güçlü bir yönü kuvvetlendirmeye, bir tehdidi bertaraf etmeye veya bir fırsatı değerlendirmeye yönelik geliştirilmiş varılmak istenen noktalar
- **Hedef Açıklaması:** İlgili hedeflerin ayrıntılı olarak tanımlanması
- **Dış Paydaşlar:** İlgili hedeflerin gerçekleştirilmesinde Kırklareli Üniversitesi ile maddi/manevi işbirliği gerçekleştirilmesi beklenen üniversite dışı kurum, kuruluş ve/veya gerçek kişiler
- **Üniversite İçi Sorumluluk:** İlgili hedefin gerçekleştirilmesinde Kırklareli Üniversitesi bünyesinde doğrudan görev alacak birim

Çizelge 6: Koordinasyon/ İşbirliği Programı Mevcut Durum-Hedef Tablosu

MEVCUT DURUM	HEDEF
Gıda İhtisaslaşma Ar-Ge Stratejisi ve Yol Haritası'nın hazırlanması	İhtisaslaşma Faaliyetlerinin Tanıtılması, KLU'nun gıda ekosistemindeki katkısının ve etkisinin sürdürülebilir olması
Kırklareli ilinin kaliteli gıda ürünlerinin potansiyel tüketiciler tarafından tanınmaması	Kırklareli gıda ürünlerinin tanınırlığının artırılmasına yönelik organizasyon ve faaliyetlere katkı sağlanması
Bölgede inovatif gıda ürünlerinin az olması, firmaların yeni ürünlere önyargılı olması	Fonksiyonel inovatif gıda üretimine katkı sağlayacak iş birliği yapılarının kurulması
Kırklareli'nin gıda imajını temsil eden sembol ve anıtların yeterli olmaması	Kırklareli'nin gıda imajını temsil edecek görsellerin ve hikayelerin oluşturulması
Üniversitenin gıda ihtisaslaşma misyonunun yeni projelerle desteklemesi gerekliliği	Gıda odaklı yeni projeleri hayata geçirebilmek için ulusal ve uluslararası düzeyde bağlantıların çeşitlendirmesi ve mevcut bağlantıların kuvvetlendirilmesi, araştırmacı ekosistem entegrasyonunun güçlendirilmesi
Kırklareli'nin arıcılık ürünlerinin tanınırlığının yeterli düzeyde olmaması	Kırklareli arı ürünlerinin tanınırlığının artırılmasına katkı sağlanması
Kırklareli'de KLU mezunlarının özel sektörde istihdam oranının artırılması	Üniversite-özel sektör iş birliğinin yeni mezun istihdamı konusunda geliştirilmesi

Çizelge 7: Bilgi/ Model Üretme Programı Mevcut Durum-Hedef Tablosu

MEVCUT DURUM	HEDEF
Yerli üretimin/hasadın rekoltesi ile ilgili doğru ve yeni teknolojilere dayanan tahmin modellerinin ve sistemlerinin olmaması ve bu nedenle garanti sunan yurtdışı emtia piyasalarına bağımlı kalınması	Bitkisel yağ üreticilerine yönelik karar destek tedarik modelinin oluşturulması
Süt üretiminde AB standartlarına ulaşamaması nedeni ile sektörün Avrupa'ya ihracat problemleri yaşamaması	Süt ve süt ürünleri AB ihracatı yol haritasının oluşturulması ve uygulanması
Ürünlerin farklılığının bir karşılığı olan yüksek fiyat politikasının rakip ürünler karşısında uygulanamaması	Farklılaştırılmış süt ve süt ürünleri için tutundurma faaliyetlerinin desteklenmesi
Geleneksel ve endüstriyel üretimi birleştirecek niş pazar ve üretim yapısının kurulamaması	Modern üretim ve satış tekniklerinin sektöre tanıtılması
Bitkisel yağ üretim, tüketim ve pazarlama faaliyetlerine ilişkin bilimsel çalışmaların firmalar tarafından ilgi ile karşılanması	Bilimsel çalışmalar aracılığıyla üniversite sektör iş birliğini kuvvetlendirilmesi

Kırklareli kırsalında tarım ile ilgili uğraşan nüfusun giderek azalması ve yaşlanması, tarımsal ekonominin giderek güç kaybetmesi. Özellikle süt arzının talebi karşılayamamasının nedenlerinin tam olarak bilinmemesi ve bu nedenle çözüm önerisi geliştirilmesinde sorun yaşanması	Tarımsal üretime ilişkin çok disiplinli (ekonomik, sosyolojik, teknolojik) çalışmaların yapılması ve çıktılara göre yeni modellerin üretilmesi (çiftlik modelleri, tedarik zinciri modelleri vb.)
Süt ürünleri üretimi için uygun maliyet ile sürdürülebilir olan çiftlik modellerinin bulunmaması	Ekolojik sürdürülebilir ve aynı zamanda kârlı çiftlik modellerinin Kırklareli içerisinde yaygınlaştırılmasına katkı sağlanması
Bal ile ilişkili olarak bir coğrafi haritalandırmanın bulunmaması	Bal Deseni Haritası'nın oluşturulmasına katkı sağlanması
Bölgenin ve Kırklareli'nin bağıcılık konusunda tanınmaması	Kırklareli bağıcılık ürünlerinin ülke çapında tanıtımının desteklenmesi
Rekabet avantajı kazanabilmek amacıyla üreticiler arasında birlik oluşturma girişimlerinin sonuçsuz kalması, sosyal sermayenin düşük olması	Tarım ve gıda değer zincirinde bölgesel işbirliği yapılarının oluşturulması
Gıda arz ve güvenliğinin makro düzeyde kritik önem teşkil etmesi	Ülkenin gıda politikalarına katkı sunulması
Coğrafi işaretli meşe balı, beyaz/kaşar peynir, hardaliye ve kıvırcık koyunu başta olmak üzere ulusal ve uluslararası potansiyeli olan ürünlerin istenilen seviyede talebin olmaması	İlgili sektörlere uygun ölçek büyüme modelinin oluşturulması
Sözleşmeli üretim modeli için oluşturulmuş modellerin hukuksal bağlayıcılığının ve ekosistemde içinde sosyal sermayenin düşük olması	Bölgeye özgü sözleşmeli üretim modellerinin oluşturulması
Apiturizm için bir potansiyelin bulunması	Kırklareli ilinde apiturizmin geliştirilmesinde kurucu rol oynanması

Çizelge 8: Eğitim/Farkındalık Programı Mevcut Durum-Hedef Tablosu

MEVCUT DURUM	HEDEF
Üreticilerin iklim değişikliği ile ilgili tarımsal üretim bilgisinin olmaması ve bu değişime hazır olmaması	İklim değişikliği konusunda tarımsal üreticilerde farkındalık sağlayacak eğitim ve bilgilendirme faaliyetlerinin yapılması
Süt üretiminde hijyenik şartların etkin bir şekilde sağlanamaması	Süt hijyeni konusunda farkındalık sağlanması
Yağ sektöründe nitelikli usta ve eleman sayısının az olması	Yeni ustaların ve elemanların yetişebileceği eğitim programlarının oluşturulması
Hali hazırda özel sektörde sınırlı sayıda yürütülen sürdürülebilir köy sütçülüğü üzerine eğitim farkındalık çalışmalarının geliştirilme ihtiyacı	Kırsal kalkınma için yürütülen çalışmaların desteklenmesi

Arıcılık ve bağcılık ürünlerinde atadan kalma usullerle üretim yapılması ve/veya tarım ilaçlarının bilinçsiz şekilde kullanılması	Modern üretim tekniklerinin yaygınlaştırılması ve tarım ilacı kullanımının azaltılması tekniklerine yönelik farkındalığın artırılmasına katkı sağlanması
Satış konusunda bağımsız hareket eden üreticilerin markalaşmanın ve ürünlerin değerinde satılmasının önünde bir engel teşkil etmesi	Arı ürünleri üreticilerinin markalaşma bilincinin artırılmasına katkı sağlanması
İlde arıcılık faaliyetlerinin artırılması gerekliliği	Genç nüfusun arıcılık sektörüne yönlendirilmesi
Hem bölgenin farklı bal türleri hem de balın yan ürünlerinden elde edilen ekonomik değerin artırılması için çalışma ve bilgilendirme/egitim faaliyetlerinin yapılmasına ihtiyacın olması	Arı üreticilerinin flora ve yan arıcılık ürünleri konusundaki bilgi düzeylerinin artırılması

Çizelge 9: AR-GE Programı Mevcut Durum-Hedef Tablosu

MEVCUT DURUM	HEDEF
Yeni ürünler üzerine yapılan çalışmaların bulunmaması/sınırlı olması	Sektöre yönelik fonksiyonel ürünlerin geliştirilmesi
Firmalara yönelik ankette raf ömrü ve ambalajlama ile ilgili inovatif yaklaşımlara ihtiyaçlarının olması	Raf ömrünün artırılmasına yönelik çalışmaların yapılması
Süt ve Süt Ürünleri, Bağcılık Ürünleri Sektörleri İçin proses optimizasyonu ihtiyacının olması	Süt ve Süt Ürünleri, Bağcılık Ürünleri Sektörlerinde standart proses geliştirilmesi ve optimizasyonunun yapılması
Kırklareli köftesinde standardizasyonun sağlanamaması	Ürün standardizasyonuna yönelik süreç ve girdilerin belirlenmesi
Bölgede floranın et ürünlerine tat olarak olumlu olarak yansımaları	Et ve et ürünlerine katkı yapan spesifik bitkilerin tespit edilmesi
Peynirde pilot üretimin endüstriyel ölçekte yapılması ve buna bağlı olarak başarısız bir pilot üretimde kayıp miktarının çok olması ve maliyetlerin artması	Pilot üretim hizmetlerinin sunulması
Maya, starter vb. teknolojik ürünlerde yurtdışına bağımlı olunması ve bu tür yan ürünlerin maliyetleri yükseltmesi	Yerli kültür üretimine katkı sağlanması
Hardaliye ürününün geliştirilmesi için Ar-Ge çalışmalarına ihtiyaç duyulması	Ar-Ge çalışmaları ile hardaliye ürün çeşitliliğinin ve kalitesinin artırılması, süreç optimizasyonunun yapılması

Tablo 10: Laboratuvar Hizmetleri Programı Mevcut Durum-Hedef Tablosu

MEVCUT DURUM	HEDEF
Yıl içerisinde ihtiyaç duyulan bazı test ve analizlerin Kırklareli Üniversitesinde yaptırılmaması	Gıda ürünlerine yönelik test analiz hizmet yapısının geliştirilmesi
İl içinde yaptırılmaması nedeniyle il dışında yaptırılması gereken analizlerin maliyetlerinin çok yüksek olması	Gıda ürünleri test ve analiz altyapısının kurulması

5. SONUÇLAR

Bu çalışmada, Kırklareli'nin ve Kırklareli Üniversitesi'nin gıda odak alanındaki profili detaylı bir şekilde incelenerek bitkisel yağ, bağcılık ürünleri, et ürünleri, süt ürünleri ve arıcılık ürünleri sektörlerinde Ar-Ge ve Laboratuvar Hizmetleri, Eğitim, Farkındalık, Model Oluşturma alanlarında Koordinasyon ve İşbirliği çalışmaları yürütülmesi için bu sektörlerin rekabetçilik ve bölgesel kalkınma açısından ihtiyaçları tespit edilmiştir. Bu ihtiyaçlara yönelik Kırklareli Üniversitesi'nin kapasitesi tespit edilerek hedefler oluşturulmuştur. Bu doğrultuda, 39 farklı hedef ve bu hedeflere ulaşmak için üniversite birimleri ve dış paydaşlar belirlenmiştir. Hedefler açısından bakıldığında akıllı ihtisaslaşmanın sadece Ar-Ge ve endüstriyel hizmetlerden ibaret olmadığı, yönetim ve farkındalık faaliyetlerinin ve özgün modellerin oluşturulmasın da akıllı ihtisaslaşma için ihtiyaç olduğu görülmüştür. Görüleceği üzere akıllı ihtisaslaşma bu açıdan daha geniş hedefler kapsamında düşünülmelidir.

Çalışma sürecinde, her bir sektör için özel çalıştaylar, saha görüşmeleri ve anket çalışmaları gerçekleştirilmiştir. Ayrıca, üniversitenin gıda alanında uzman akademisyenlerle yapılan görüşmelerde sektörel ihtiyaçlar ve üniversitenin yetkinlikleri karşılaştırılarak stratejik hedefler belirlenmiştir. Bu süreçte, ulusal ve bölgesel planlarda belirlenen politikalar da dikkate alınmıştır. Çalışmada sadece nicel analizler ile sınırlı kalınmamış, potansiyel vaat eden konular nitel analizler ile ortaya konulmuştur. Bu tür çalışmalarda bölgesel sağlıklı veri bulmanın ve toplamının zorlukları düşünülürse nitel analizler önemli yol gösterici olmuştur. Önemli bir bulgu ise en büyük ihtiyacın birlikte inovasyon (co and open innovation) gerçekleştirme olduğudur. Özellikle küçük ve orta boyutlu işletmelerin tek başlarına gerçekleştiremeyeceği birçok inovasyon ihtisaslaşmış

üniversite kaynakları ile birlikte herkese sunulabilir. Üniversitenin bu noktada merkez olmaya yönelik politikaları yine ihtisaslaşma yol haritasında verilmiştir.

Sonuç olarak, Kırklareli Üniversitesi'nin gıda odak alanında misyon farklılaşması ve ihtisaslaşma stratejisi, bölgenin ekonomik ve sosyal kalkınmasına önemli katkılar sağlayacak potansiyele sahiptir. Bu stratejiyi hayata geçirmek için belirlenen hedefler ve işbirliği yapılacak kurumlar, üniversitenin gıda alanındaki etkinliğini artıracak ve bölgesel kalkınmaya ivme kazandıracaktır. Kırklareli Üniversitesi'nin gıda odak alanındaki çalışmaları devam etmektedir.

ÇIKAR ÇATIŞMASI BEYANI

Yazarlar arasında çıkar çatışması bulunmamaktadır.

TEŞEKKÜR

Bu makale “Kırklareli Üniversitesi Bölgesel Kalkınma Odaklı Ar-Ge Stratejisi ve Yol Haritası” başlıklı Kırklareli Üniversitesi Bilimsel Araştırma Projeleri Koordinatörlüğü KLÜBAP-220 no'lu projesiyle desteklenmiştir. Çalışmada destekleri için Kırklareli Üniversitesi ve TÜBİTAK Türkiye Sanayi Sevk ve İdare Enstitüsü (TÜSSİDE)'ne teşekkür ederiz.

YAZARLARIN KATKILARI

B.Ş.: Kavramsallaştırma, yöntem, yazılım, doğrulama, formel analiz, araştırma, kaynaklar, yazı yazma - orijinal taslak hazırlama.

M. Ç. D.: Kavramsallaştırma, yöntem, yazılım, doğrulama, formel analiz, araştırma, kaynaklar, yazı yazma - orijinal taslak hazırlama.

H. Ş. A.: Kavramsallaştırma, yöntem, yazılım, doğrulama, formel analiz, araştırma, kaynaklar, yazı yazma - orijinal taslak hazırlama.

S. Ö.: Kavramsallaştırma, yöntem, yazılım, doğrulama, formel analiz, araştırma, kaynaklar, yazı yazma - orijinal taslak hazırlama.

Ç. O. B.: Kavramsallaştırma, yöntem, yazılım, doğrulama, formel analiz, araştırma, kaynaklar, yazı yazma - orijinal taslak hazırlama.

Y. K. K.: Kavramsallaştırma, yöntem, yazılım, doğrulama, formel analiz, araştırma, kaynaklar, yazı yazma - orijinal taslak hazırlama.

B. Ç.: Kavramsallaştırma, yöntem, yazılım, doğrulama, formel analiz, araştırma, kaynaklar.

S. C.: Kavramsallaştırma, yöntem, yazılım, doğrulama, formel analiz, araştırma, kaynaklar.

KAYNAKLAR

- “Kırklareli Lezzet Rotası”. <http://trakyaturizmrotasi.com/tr/kirklareli-lezzet-rotasi/>, (Erişim tarihi: 25.04.2021).
- “Proje Hakkında”. <http://www.trakyabagrotasi.com/proje-hakkinda/>,
<http://www.trakyabagrotasi.com/kirklareli-baglari/> ; <http://www.trakyabagrotasi.com/kirklareli-lezzet-rotasi/> , (Erişim tarihi: 25.04.2021).
- Bukhari, E., Dabic, M., Shifrer, D., Daim, T., & Meissner, D. (2021). Entrepreneurial university: The relationship between smart specialization innovation strategies and university-region collaboration. *Technology in Society*, 65, 101560.
- Calza, F., Carayannis, E. G., Panetti, E., & Parmentola, A. (2019). The role of university in the smart specialization strategy: Exploring how university–industry interactions change in different technological domains. *IEEE Transactions on Engineering Management*, 69(6), 2649-2657.
- Dyson, R. G. (2004). Strategic development and SWOT analysis at the University of Warwick. *European journal of operational research*, 152(3), 631-640.
- Griniece, E., Panori, A., Kakderi, C., Komninos, A., & Reid, A. (2017, August). Methodologies for Smart Specialisation Strategies: A view across the EU regions. In *International Conference for Entrepreneurship, Innovation, and Regional Development (ICEIRD 2017), University-Industry Links: Coproducing Knowledge, Innovation & Growth, Conference Proceedings* (pp. 321-330).
- Interreg Europe (2020). Smart Specialisation Strategy (S3), July 2020, *Brüksel*, 1-21.
- Kutgi, D., ve Maden, S. I. (2018). Bölgesel Yenilik Sistemlerinde Yeni Bir Yaklaşım: Akıllı Uzmanlaşma Stratejisi ve Teorik Temelleri. *Dumlupınar Üniversitesi Sosyal Bilimler Dergisi*, (55), 142-156.
- Mujisusatyo, Y. (2020). Porter's Five Forces Model Competition as a Framework for Determining the Competitive Strategy of State University. *IC2RSE 2019*, Medan, Indonesia.
- T.C. Cumhurbaşkanlığı Strateji Ve Bütçe Başkanlığı. *On Birinci Kalkınma Planı (2019-2023)*. <https://www.sbb.gov.tr/wp-content/uploads/2019/07/OnbirinciKalkinmaPlani.pdf>, (Erişim tarihi: 21.04.2021).
- T.C. Çevre Şehircilik ve İklim Değişikliği Bakanlığı. “Tarih”, <https://kirklareli.csb.gov.tr/genel-bilgiler-i-3772>, (Erişim tarihi: 10.04.2021).
- T.C. Kırklareli Valiliği Çevre ve Şehircilik İl Müdürlüğü. (2019). “Kırklareli İli 2019 Yılı Çevre Durum Raporu”. https://webdosya.csb.gov.tr/db/ced/icerikler/kirklarel-_cdr2019-20200708151830.pdf, (Erişim tarihi: 10.04.2021).
- T.C. Sanayi ve Teknoloji Bakanlığı. “Gıda ve İçecek Sektörü Raporu”. <https://www.sanayi.gov.tr/plan-program-raporlar-veyayinlar/sector-raporlari/mu1003011412> , (Erişim tarihi: 21.04.2021).
- T.C. Tarım ve Orman Bakanlığı. “Kırklareli Tarımsal Yatırım Rehberi”. https://www.tarimorman.gov.tr/SGB/TARYAT/Belgeler/il_yatirim_rehberleri/k%C4%B1rklareli.pdf , (Erişim tarihi: 10.04.2021).
- Tekoğlu, A. S. (2023). Akıllı Uzmanlaşma Yoluyla Bölgesel Kalkınmada Üniversitelerin Rolü. *Bölgesel Kalkınma Dergisi*, 1(02), 55-76.
- TÜBİTAK (Türkiye Bilimsel ve Teknolojik Araştırma Kurumu). https://www.tubitak.gov.tr/sites/default/files/21566/tubitak_cp2021.pdf , (Erişim tarihi: 21.04.2021).
- TÜRK PATENT (Türk Patent ve Marka Kurumu). <https://www.ci.gov.tr/cografi-isaretler/liste?il=39&tur=&urunGrubu=&adi=>, (Erişim tarihi: 12.04.2021).
- Türkiye Gıda ve İçecek Sanayii Dernekleri Federasyonu. “2020 Dış Ticaret Verileri”. <https://www.tgdf.org.tr/wp-content/uploads/2021/04/2020-Dis-Ticaret-Verileri-HD.pdf> , (Erişim tarihi: 21.04.2021).
- YÖK (Yükseköğretim Kurulu). “Yükseköğretimde İhtisaslaşma Ve Misyon Farklılaşması Bölgesel Kalkınma Odaklı Üniversiteler”. https://www.yok.gov.tr/Documents/Yayinlar/Yayinlarimiz/2020/bolgesel_kalkinma_odakli_universiteler.pdf , (Erişim tarihi: 21.04.2021).
- Yücel, F. H. & Çalık, T. (2023). Yükseköğretimde Bölgesel Kalkınma Odaklı Misyon Farklılaşması ve

İhtisaslaşmaya Yönelik Durum Analizi. Yükseköğretim Dergisi, 13(3), 474.