



Bozok Journal of Engineering and Architecture

e-ISSN: 3023-4298

Araştırma Makalesi

Az Bilinen Ahşap Tavanlı Nakipzade Camii Üzerine Bir Değerlendirme

Sadakat Safiyye MUMCUOĞLU TÜRKER¹, *

¹ Bozok Üniversitesi, Mühendislik-Mimarlık Fakültesi, Mimarlık Bölümü, Yozgat, Türkiye

MAKALE BİLGİSİ

Makale Tarihleri:

Geliş tarihi

28.11.2024

Kabul tarihi

23.12.2024

Yayın tarihi

31.12.2024

Anahtar Kelimeler:

Yozgat

Nakipzade Camii

Ahşap Tavanlı Camii

Cephe

Karşılaştırmalı Analiz

ÖZET

XVIII. yüzyıldan günümüze, Yozgat camii mimarisinde ahşap tavanlı yapıların yoğun bir şekilde inşa edildiği görülmektedir. Bu yapılar arasında yer alan Nakipzade Camii, özellikle cephe tasarımında sergilediği taş işçiliğiyle dikkat çekmektedir. Cephe kullanılan silmeler, iki renkli kemer açıklıkları ve iyon düzende başlıklı sütunlar, yapının diğer ahşap tavanlı camilerden ayrılan özgün mimari unsurlarını oluşturmaktadır. Bu çalışmada, az bilinen Nakipzade Camii'nin mimari özelliklerini ortaya koymak ve Yozgat Merkez'deki benzer camiler arasındaki yerini değerlendirmek amaçlanmıştır. Araştırmada, Nakipzade Camii'nin cephe rölevesi alınmış ve yapı yakın konumdaki benzer camilerle karşılaştırmalı analiz yöntemiyle incelenmiştir. Analizler sonucunda, Nakipzade Camii'ndeki taş işçiliğine benzer bir yapıya rastlanmamıştır. Ancak cephe düzeni açısından Kayyımzade Camii ile benzerlikler olduğu belirlenmiştir. Duvar yapım tekniği, cephelerdeki kat silmeleri ve pilastr gibi unsurlar ise Nakipzade Camii'ni diğer camilerden belirgin bir şekilde ayırmaktadır.

An Evaluation on Nakipzade Mosque with a Little Known Wooden Ceiling

ARTICLE INFO

Article history:

Received

28.11.2024

Accepted

23.12.2024

Published

31.12.2024

Keywords:

Yozgat

Nakipzade Mosque

Wooden Ceiling Mosque

Façade

Comparative Analysis Method

ABSTRACT

From the XVIIIth century to the present day, it is seen that buildings with wooden ceilings have been built intensively in Yozgat mosque architecture. Nakipzade Mosque, which is among these buildings, draws attention with its stone craftsmanship, especially in its façade design. The mouldings used on the façade, two-colored arch openings and columns with Ionic order capitals constitute the unique architectural elements of the building that distinguish it from other wooden ceiling mosques. In this study, it is aimed to reveal the architectural features of the little-known Nakipzade Mosque and to evaluate its place among similar mosques in Yozgat Center. In the research, the facade survey of Nakipzade Mosque was taken and the building was analysed by comparative analysis method with similar the mosques in the vicinity. As a result of the analysis, no structure similar to the stone craftsmanship of Nakipzade Mosque was found. However, it was determined that there are similarities with Kayyımzade Mosque in terms of façade layout. Elements such as wall construction technique, band moldings and pilasters on the facades clearly distinguish Nakipzade Mosque from other mosques.

1. GİRİŞ

XVIII. yüzyıldan günümüze kadar, Yozgat il sınırlarında ahşap tavanlı camiler, yerel mimarının önemli örnekleri olarak dikkat çekmektedir. Bu camiler işlevsel açıdan bölgedeki dini yaşamın izlerini taşımakta ve mimari detaylarıyla dönemin kültürel özelliklerini yansıtmaktadır. Az bilinen Nakipzade Camii, özellikle cephe tasarımında gösterdiği taş işçiliğiyle Yozgat'taki camiler arasında öne çıkmaktadır. Yapının dış cephesindeki taş işçiliği, iki renkli kemer açıklıkları ve iyon başlıklı sütunlar, yapının diğer camilerden farklılaşmasını sağlayan özgün unsurlarıdır.

ORCID ID: Sadakat Safiyye MUMCUOĞLU TÜRKER: 0000-0001-8773-6296

*Sorumlu yazar(lar)/Corresponding author(s): Sadakat Safiyye MUMCUOĞLU TÜRKER

E-mail: ss.mumcuoglu@yobu.edu.tr

Bu makaleye atıfta bulunmak için/To cite this article: Mumcuoğlu Türker, S. S., "Az Bilinen Ahşap Tavanlı Nakipzade Camii Üzerine Bir Değerlendirme", Bozok Journal of Engineering and Architecture, vol. 3, no. 2, pp. 149-165, 2024.

Çalışmada, Nakipzade Camii'nin özellikle cephe tasarımı ve taş işçiliği bağlamında diğer benzer camilerden farklılaşan özelliklerini tespit etmek ve yapının mimari önemini ortaya koymak amaçlanmıştır. Çalışma kapsamında, Nakipzade Camii'nin bölgesel ve dönemseld açıdan değerlendirilmesi için Yozgat ilinin Merkez ilçesinde XVIII. ve XIX. yüzyıl arasında inşa edilen ahşap düz tavanlı camiler incelenmiştir. Bu yapılar arasında Cevahir Ali Efendi Camii, Başçavuş Camii, Musa Ağa Camii, Kayyımzade Camii, Şeyh Hacı Ahmet Efendi Camii ve Alacalıoğlu Camii yer almaktadır.

Literatür araştırması sonucunda, Nakipzade Camii'ni ele alan sınırlı sayıda yayının bulunduğu tespit edilmiştir. Bu kaynaklardan biri olan Vakıflar Genel Müdürlüğü arşivinde, camiye ait eski fotoğraflar (Resim 1-2) ve çeşitli belgeler yer almaktadır. Bu belgelerde, yapının 1952 yılında tescillendiği, Hicri 1260 (Miladi 1844) yılında II. Mahmut'un ikinci eşi Hoşyar Kadın tarafından yaptırıldığı ve Hicri 1306 (Miladi 1888) yılında sel felaketi nedeniyle yeniden inşa edildiği bilgisi yer almaktadır [1].

Türk Ocakları Yozgat Şubesi'nin kitabında, Nakipzade Camii'nin aynı isimdeki medrese ile birlikte inşa edildiği ifade edilmektedir. Ayrıca, caminin "Natırların Camii" olarak anılmasının, yapı haziresinde medresenin ünlü müderrisi Hacı İbrahim Efendi'nin hanımına ait mezar kitabesinin bulunmasıyla ilişkili olduğu belirtilmiştir. Bu mezar kitabesinde, İbrahim Efendi'nin künyesinin "Natırzade" olarak geçmesinin, caminin bu isimle anılmasında etkili olduğu vurgulanmıştır. Müderrisin ününden dolayı medresenin, yaptırının adıyla değil, müderrisin adıyla bilindiği aktarılmaktadır [2].

Acun'un kitabında, Nakipzade Camii'nin kitabesinde yer alan bilgilere, iki vakfiyesine, mimari ve süsleme özelliklerine detaylı bir şekilde değinilmiştir. Karşılaştırma ve değerlendirme bölümünde, yapı "boyuna dikdörtgen planlı, düz tavanlı ve son cemaat yerinin yanları kapalı camiler" plan grubuna dahil edilmiştir. Nakipzade Camii'nin yanı sıra, Yozgat Merkez'deki Musa Ağa Camii, Cevahir Ali Efendi Camii, Başçavuş Camii ve Kayyımzade Camii de bu plan grubuna dahil edilmiştir [3].

Daşcı'nın tezinde, Nakipzade Camii'nin mihrabındaki taş işçiliği ve kalem işi süslemelerine yer verilmiştir [4]. Yozgat Valiliği İl Kültür ve Turizm Müdürlüğü tarafından hazırlanan kitapta ise, Acun'un kitabındaki bilgiler aktarılmıştır [5]. Sağiroğlu ve Özen Yavuz'un bildirisinde, yapının mimari özelliklerine kısaca değinilmiş ve çalışma kapsamında yapılan anket sonucuna göre, Yozgat içinde ve dışında yaşayan halkın çoğunluğunun camiye ve konumunu bilmediği ifade edilmiştir [6]. Sayılan'ın bildirisinde ise, yapının kitabesinde yer alan bilgiler özetlenerek sunulmuştur [7].

Sevim ve Karacabey'in çalışmasında, Nakipzade Camii'nin kitabesinde yer alan bilgilere, mimari özelliklerine ve süsleme unsurlarına detaylı bir şekilde yer verilmiştir. Literatürdeki mevcut bilgilere ek olarak, yapının kadın bir bani tarafından yaptırılmış olmasına rağmen, süsleme programı açısından oldukça sade bir yapıya sahip olduğu ifade edilmiştir [8].

Nakipzade Camii'nin cephe özelliklerini analiz eden bu çalışmada, yapının aynı şehirde yakın tarihlerde inşa edilmiş benzer camilerle karşılaştırılarak önemi belirlenmiştir. Çalışma kapsamında, öncelikle Nakipzade Camii yerinde incelenmiş (Şekil 3-10) ve yapının rölövesi (Şekil 11-13) hazırlanmıştır. Ardından, Yozgat'taki benzer camilerin ve Nakipzade Camii'nin tipoloji tablosu (Tablo 1) oluşturulmuştur. Bu tablo üzerinden, Yozgat Merkez'deki ahşap düz tavanlı camilerin (Şekil 14-19) cephe özellikleri ile Nakipzade Camii'nin bu yapılar arasındaki konumu belirlenmiştir. Çalışma sonucunda, incelenen camilerin benzeşen ve farklılaşan özellikleri detaylı bir şekilde ele alınmıştır.

2. NAKİPZADE CAMİİ

Nakipzade Camii, Yozgat ilinin Merkez ilçesinde, Köseoğlu mahallesinde yer almaktadır. Günümüzde kent merkezine yakın bir konumda bulunan bu yapı, literatürde farklı isimlerle anılmaktadır. Vakıflar Genel Müdürlüğü arşivindeki belgelere göre, yapı "Nakipzade Camii, Natıroğlu Camii, Hüsyar Kadın Camii" olarak geçmektedir. Diğer kaynaklarda ise, cami farklı şekillerde adlandırılmıştır: "Nakîbzade, Nakipzade, Nakipzade, Nakipzâde, Natırların, Hüsyar Kadın ve Hoşyar Kadın" [1-9].

Nakipzade Camii, giriş kapısının üstündeki kitabeye göre Hicri 1260 / Miladi 1844 yılında II. Mahmut'un ikinci eşi olan Hoşyar Kadın tarafından medrese ile birlikte yaptırılmıştır. Kitabede, caminin, Hoşyar Kadın'ın kendinden önce vefat eden manevi kızı Beyhan Sultan ve öz kızı Mihrimah Sultan adına yaptırıldığı belirtilmektedir [3]. Vakıflar Genel Müdürlüğü arşivindeki belgelere göre cami, güneydeki çaydan gelen sel nedeniyle tahrip olduktan sonra Hicri 1306 / Miladi 1888 yılında yeniden inşa edilmiştir. Ayrıca, medreseye ait olan kitabenin de bu sırada camiye eklenmiş olabileceği ifade edilmiştir [1]. Günümüzde medrese yapısı mevcut değildir.

2.1. Nakipzade Camii'nin mimari özellikleri

Nakipzade Camii, doğusunda yuvarlak kemerli bir kapı açıklığından girilen ve etrafı duvarlarla çevrili bir yapı bahçesi içerisinde yer almaktadır. Yapının güneyi ve batısında hazire alanı bulunurken, kuzeyde sonradan kapatılan bir son cemaat yeri ve üst katında mahfil alanı yer almaktadır (Şekil 3, 11). Caminin batısında ise yapıya bitişik bir minare bulunmaktadır. Harim alanına giriş, son cemaat yerinin içinde kalan kesme taş söveli yuvarlak kemerli kapı açıklığından sağlanmaktadır. Mihraba dik uzanan dikdörtgen planlı olan cami, ahşap düz tavanlı ve tek mekândan oluşmaktadır. Harim alanı yaklaşık 8.5 m x 10.5 m boyutlarında bir alana sahiptir.

Yapının güney duvarının ortasında, farklı renklerde mermerle kaplanmış yuvarlak kemerli bir mihrap nişi, batısında ise ahşap minber bulunmaktadır (Şekil 4, 7). Doğu duvarının güneyinde, zeminden yüksek bir konumda tutulan duvara bitişik yuvarlak kemer açıklıklı bir vaaz kürsüsü mevcuttur. Ahşap korkuluklu vaaz kürsüsüne çıkış, doğu duvarının güneyindeki pencere açıklığından girilen ve duvar arasında kalan merdiven aracılığıyla sağlanmaktadır (Şekil 4, 6, 11). Harimin kuzey duvarında, iki adet taş kaideye oturan ahşap dikme ile taşınan üst kat kadınlar mahfili alanı yer almaktadır (Şekil 5). Mahfil alanına geçiş, son cemaat yeri alanının doğu duvarında bulunan iki renkli kesme taş söveli yuvarlak kemerli kapı açıklığından girilen merdiven aracılığıyla sağlanmaktadır. Mahfil alanı, son cemaat yerinin üst katının tamamını kaplamakta olup, harim alanındaki dikmelerin olduğu hizaya kadar uzanmaktadır. Mahfilin orta kısmı balkon şeklinde çıkma yapmaktadır. Mahfil katının altında kalan alanın doğusunda, yerden bir basamak yüksek tutulmuş bir seki alanı bulunmaktadır (Şekil 5).

Yapı, alt hizada on adet, üst hizada ise on iki adet pencere ile aydınlanmaktadır. Doğu, güney ve batı duvarlarındaki pencereler açıklıklarında, geniş duvar kalınlıklarından dolayı hem içte hem de dışta ahşap doğramalar bulunmaktadır (Şekil 7). Alt hizadaki pencereler yuvarlak kemerli formda olup, üst hizadaki pencereler ise dışta yuvarlak kemerli, içte ise düz atkılı formda tasarlanmıştır (Şekil 4, 12-13). Yapının eski fotoğraflarına bakıldığında, alt hizadaki pencerelerde içteki doğramaların bulunmadığı, üst hizadaki pencerelerin ise kemer görünümlü doğramalarının dikdörtgen şekliyle değiştirildiği gözlemlenmektedir (Şekil 2).

Eski fotoğraflara göre (Şekil 1), sonradan kapatıldığı anlaşılan son cemaat yeri, yapının kuzey cephesi boyunca uzanmakta olup, ikisi duvara bitişik olmak üzere dört adet iyon başlıklı sütun üzerine oturan basık kemer açıklıkları ile oluşturulmuştur. Bu kemer açıklıkları, günümüzde ahşap görünümlü PVC pencere ve kapı doğramaları ile kapatılmıştır (Şekil 3). Son cemaat yerinin zemininde yan kısımlar, orta kısımdan bir basamak daha yüksek tutulmuştur (Şekil 10).

Kare formda bir kaideye oturan minareye, son cemaat yeri alanının batı duvarında yer alan iki renkli kesme taş söveli yuvarlak kemerli kapı açıklığından girilerek ulaşılmaktadır. Minare silindirik ve yivli bir formda gövdeye ve peteğe sahiptir. Tek şerefeli olan minarede, kaideden gövdeye armudi formda bir geçiş sağlanmıştır. Minare, konik bir külahlı sonlanmaktadır (Şekil 3-4).

Nakipzade Camii'nin örtü sisteminde dışta kırma çatı, içte düz ahşap tavan kullanılmıştır (Şekil 8, 12-13). Harim alanının tavanında, kuzey-güney yönünde uzanan ince ahşap çıtalar, ikişerli olarak birleşerek uzun ince çerçeveler oluşturmuştur. Bu çerçevelerin doğu ve batı köşelerinde, ahşap çıtaların birleşiminden düğüm motifi görünümü elde edilmiştir. Tavanın merkezinde, kare formda düzenlenmiş üç katmanlı bir ahşap tavan göbeği bulunmaktadır (Şekil 9). Her bir katın çerçevesinde, ahşap oyma tekniği ile kafes görünümü verilen ajur süslemeler ve bitkisel motifler yer almaktadır. Ajur süslemeler, birbirlerine ters duran hilal formlu motiflerin tekrar edilmesi ile oluşturulmuştur. Aynı ajur süsleme motifi, ahşap çıtalarla çevrelenen tavanın çerçevelerinde de görülmektedir (Şekil 9). Harim alanına benzer şekilde mahfil katının ve son cemaat yerinin tavanında doğu batı yönünde uzanan ince ahşap çıtaların ikişerli olarak birleştirilmesiyle oluşan ince uzun çerçeveler yer almaktadır (Şekil 5, 10).

Cami ve minare sarı renkli düzgün kesme taştan inşa edilmiştir. Yapının basık kemerlerinde, pencere ve kapı sövelerinde iki renkli kesme taş kullanılmıştır. Tavanlar, tavan göbeği, dikmeler, minber, kapı, pencere ve korkulukta ahşap kullanıldığı görülmektedir. Yapı kalem işi süsleme bakımından oldukça sadedir. Günümüzde duvarların belli bölgelerinde, mihrabın ve vaaz kürsüsünün etrafında sıva üstü kalem işi süsleme görülmektedir (Şekil 6-7).

Nakipzade Camii, taş süsleme bakımından, yakın çevresindeki benzer camilerle kıyaslandığında oldukça zengin bir taş işçiliğine sahiptir (Şekil 3-7). Mihrap, vaaz kürsüsü, sütun başlıkları ve cephe silmelerinde geometrik taş süslemeler görülmektedir. Ayrıca, kemer açıklıkları, kapı ve pencere sövelerinde iki renkli taş süslemeler kullanılmıştır. Yapının eski fotoğraflarına bakıldığında, kalem işi ve taş süslemelerin büyük ölçüde özgün özelliklerini koruyarak günümüze kadar ulaştığı anlaşılmaktadır (Şekil 1-2).

2.2. Nakipzade Camii'nin Cephe özellikleri

Nakipzade Camii, cephelerindeki özenli taş işçiliği ile Yozgat'taki diğer ahşap tavanlı camilerden belirgin bir şekilde ayrılmaktadır. Cephelerinde kullanılan iki renkli kesme taş söveler, iyon başlıklı sütunlar üzerine oturan geçmeli kemer açıklıkları ve üç farklı hizadaki kat silmeleri, yapıyı benzer camilerden farklılaştıran unsurlardır. Ayrıca, duvara bitişik sütun görünümü veren pilastrler de bu camiye özgü bir özellik olarak dikkat çekmektedir. Diğer camilerde minare kaidesi genellikle cami yapısından bağımsız silmelere sahipken, Nakipzade Camii'nde minare kaidesi ile ara kattaki silmelerin saçak hizasında birleşerek yapının bütünsel bir cephe düzeni oluşturduğunu göstermektedir.

Tüm cephelerde zemin kat, ara kat ve saçak altında farklı tarzlarda kat silmeleri bulunmaktadır. Cephelerin köşelerinde daha geniş, pencere aralarında daha ince olan ve duvardan çok az miktarda öne doğru çıkma yaparak sütun görünümü veren pilastrler kullanılmıştır [8]. Bu pilastrler saçak altında yatay olarak uzanan yarım sıra taş yüzeyle birleşmektedir. Pilastrler düşey yönde, kat silmeleri yatay yönde cephelere hareketlilik kazandırmıştır.

Yapıya girişin olduğu kuzey cephede (Şekil 3, 13) alt katta son cemaat yerini oluşturan dört adet iyon başlıklı sütunlara oturan üç adet basık kemer açıklığı, üst katta üç adet yuvarlak kemerli iki renkli kesme taş söveli pencere açıklığı yer almaktadır. Kemer açıklıklarında iki renkli geçmeli (makaralı) taş işçiliği görülmektedir. Ara kattaki silmeler, köşelerdeki iyon başlıklı sütunların düşey hizasından başlayarak bir sıra taş kadar yükselerek devam etmektedir. Cephenin batısında, yapıya bitişik konumda, kuzey duvarının gerisinde kalan tek şerefeli minare yükselmektedir. Zemin ve ara kattaki silmeler minare kaidesinin zemin ve saçak seviyesinde devam etmektedir.

Günümüzde kuzey cephedeki kemer açıklıkları ahşap görünümlü PVC pencere ve kapı doğrama ile kapatılmıştır. Yapının eski fotoğraflarına bakıldığında bu bölümün açık olduğu anlaşılmaktadır. Bu cephenin harim duvarının ortasında iki renkli geçmeli kesme taş söveli, yuvarlak kemerli kapı açıklığı üstünde inşa kitabesi ve iki yanında birer adet iki renkli kesme taş söveli, yuvarlak kemerli pencere açıklığı bulunmaktadır.

Yapının doğu cephesinde (Şekil 4, 13) alt hizada üç adet, üst hizada dört adet kesme taş söveli yuvarlak kemerli pencere açıklığı yer almaktadır. Alt hizadaki pencereler, yatay yönde silmesi olan dikdörtgen formlu çerçeve ile sonlanmıştır. Pilastrler ve kat silmeleri cepheyi düşey yönde dört, yatay yönde iki bölmeye ayırmıştır. Yapının batı cephesi (Şekil 3, 13), doğu cephesinin simetriği olacak şekilde benzer özelliklere sahiptir. Doğu cephesinden farklı olarak batı cephesinin kuzey yönünde öne doğru çıkma yapan minare yer almaktadır. Batı cephesinde minareden dolayı üst hizada üç adet kesme taş söveli yuvarlak kemerli pencere açıklığı bulunmaktadır. Ayrıca bu cephede orta hizada yer alan üç adet sütun görünümlü pilastrler, zemin kat seviyesinin altında iç ve dış bükey taş işleme ile sonlanmaktadır. Yapının eski fotoğrafına bakıldığında (Şekil 1) bu taş işçiliğin doğu cephesinde de olduğu anlaşılmaktadır. Günümüzde yol ve kaldırım kotunun yükselmesinden dolayı doğu cephesindeki bu süsleme toprak altında kalmıştır.

Mihrap cephesi olan güney cephede (Şekil 4, 13), alt hizada iki adet, üst hizada üç adet kesme taş söveli yuvarlak kemerli pencere açıklığı bulunmaktadır. Doğu ve batı cepheye benzer şekilde alt hizadaki pencereler, yatay yönde silmesi olan dikdörtgen formlu çerçeve ile sonlanmıştır. Pilastrler ve kat silmeleri cepheyi düşey yönde üç, yatay yönde iki bölmeye ayırmıştır. Cephenin orta kısmında yer alan iki adet sütun görünümlü pilastrler, zemin kat seviyesinin altında iç ve dış bükey taş işleme ile sonlanmaktadır.

3. YOZGAT MERKEZ'DEKİ AHŞAP DÜZ TAVANLI CAMİLER

Nakipzade Camii'nin cephe özelliklerini değerlendirmek için Yozgat ilinin Merkez ilçesinde yer alan ve benzer mimari özelliklere sahip olan yedi adet cami çalışma kapsamında ele alınmıştır (Şekil 20). Bu camiler Cevahir Ali Efendi Camii, Başçavuş Camii, Musa Ağa Camii, Kayyımzade Camii, Nakipzade Camii, Şeyh Hacı Ahmet Efendi Camii, Alacalıoğlu Camii'dir. Camilerde mihraba dik uzanan harim alanın kuzeyinde alt katta son cemaat yeri, üst katta kadınlar mahfili alanı bulunmaktadır. Kadınlar mahfili katı harim alanındaki iki adet dikmenin hizasına kadar uzamakta ve orta kısmı balkon şeklinde çıkma yapmaktadır.

Yapıların örtü sisteminde içte düz ahşap tavan dışta kırma çatı kullanılmıştır. Camilerin tek şerefeli minareleri kare kaideye oturmuştur. Silindirik gövdeye geçiş armudi bir formdadır. Minarelerin silindirik petekleri konik bir külahla sonlanmıştır. Bu benzerliklere karşın diğer yapılardan farklı olarak Cevahir Ali Efendi Camii ve Başçavuş Camii'nin üst kat mahfil alanı doğu ve batı duvarlarda uzun ince bir formda üç yönde uzanmaktadır (Şekil 14-15).

Çalışma kapsamında incelenen Cevahir Ali Efendi Camii, giriş kapısının üstündeki kitabeğe göre Çapanoğlu Süleyman Bey'in vekilharıcı Hacı Ahmet Ağa adına Cevahir (Cevheri) Ali Efendi tarafından Hicri 1202 / Miladi 1788 yılında yaptırılmıştır [5]. Mihraba dik uzanan caminin kuzeydoğu köşesinde yapıya bitişik minare kaidesi yer almaktadır. Yapı köşelerde sarı renkli kesme taş kullanılarak moloz taş yığma tekniği ile inşa edilmiştir. Yapıya giriş kuzey cephede son cemaat yerinin içinde kalan yuvarlak kemerli kapı açıklığından sağlanmaktadır. Caminin alt hizasında kesme taş söveli, üst hizasında ise ahşap lentolu düz atkılı pencereler yer almaktadır (Şekil 14).

Yozgat kent merkezinde yer alan ahşap düz tavanlı bir diğer yapı ise Başçavuş Camii'dir. Giriş kapısının üstündeki kitabeğe göre cami, Çapanoğlu Süleyman Bey'in Başçavuşu Halil Ağa tarafından Hicri 1215 / Miladi 1800-1 yılında inşa edilmiştir [9]. Mihraba dik uzanan caminin batı cephesinde yapıya bitişik minare kaidesi yer almaktadır. Yapı köşelerde farklı renklerde kesme taş kullanılarak moloz taş yığma tekniği ile inşa edilmiştir. Yapıya giriş kuzey cephede son cemaat yerinin içinde kalan yuvarlak kemerli kapı açıklığından sağlanmaktadır. Caminin alt hizasında sivri kemer alınlıklı kesme taş söveli, üst hizada ise sivri kemerli pencere bulunmaktadır. Kuzey cephede yer alan mahfil katındaki pencereler düz atkılı formdadır (Şekil 15).

Çalışma kapsamına giren Musa Ağa Camii, giriş kapısının üstündeki kitabeğe göre Çapanoğlu Süleyman Bey'in harem kethüdası Musa Ağa Bin Hasan tarafından Hicri 1215 / Miladi 1800-1 yılında yaptırılmıştır [3]. Mihraba dik uzanan caminin kuzeydoğu köşesinde yapıya bitişik minare kaidesi yer almaktadır. Yapı köşelerde sarı renkli kesme taş kullanılarak moloz taş yığma tekniği ile inşa edilmiştir. Yapıya giriş kuzey cephede son cemaat yerinin içinde kalan yuvarlak kemerli kapı açıklığından sağlanmaktadır. Caminin alt hizasında sivri kemer alınlıklı kesme taş söveli, üst hizasında ise sivri kemerli pencere bulunmaktadır. Kuzey cephede yer alan mahfil katındaki pencereler düz atkılı formdadır (Şekil 16).

Kayyımzade Camii, giriş kapısının üstünde yer alan kitabeğe göre Cevahir Ali Efendi tarafından Hicri 1219 / Miladi 1804 tarihinde inşa edilmiştir [10]. Mihraba dik uzanan caminin batı cephesinde yapıya bitişik minare kaidesi yer almaktadır. Yapı köşelerde farklı renklerde kesme taş kullanılarak moloz taş yığma tekniği ile inşa edilmiştir. Günümüzde moloz taş duvar örgüsünün üstü sıvanmıştır. Yapıya giriş kuzey cephede son cemaat yerinin içinde kalan yuvarlak kemerli kapı açıklığından sağlanmaktadır. Yapının harim bölümünü aydınlatan pencereler alt ve üst hizada yuvarlak kemerli, kadınlar mahfili katını aydınlatan pencereler ise kesme taş sövelidir (Şekil 17).

Şeyh Hacı Ahmet Efendi Camii, batı cephesindeki pencerelerin üstünde yer alan kitabelere göre Hacı Ahmet Efendi tarafından Hicri 1275 / Miladi 1858-9 yılında yaptırılmıştır. Minaresi 1952 yılında inşa edilmiştir. Yapı, mahfil alanında bulunan halvet hücreleri ile cami ve tekke işlevini bir arada barındırmaktadır [5]. Mihraba dik uzanan caminin kuzeybatı köşesinde yapıya bitişik minare kaidesi yer almaktadır. Yapının beden duvarları günümüzde sıvalı olduğu için taş duvar örgüsü anlaşılmamıştır. Yapıya doğu ve batı duvarının ortasında yer alan kapı açıklıklarından girilmektedir. Günümüzde kapatılan batı cephesindeki kapı kesme taş söveli yuvarlak kemerli açıklığa sahiptir. Yapının doğu cephesinde yer alan kapı, daha dar bir açıklıkta kesme taş söveli yuvarlak kemerlidir. Camide sadece alt hizada kesme taş söveli pencereler bulunmaktadır (Şekil 18).

Alacalıoğlu Camii, günümüzde kitabesi bulunmamakla birlikte, doğusundaki hazire alanında yer alan Alacalızade Mahmut Ağa'nın mezar taşındaki Hicri 1299 / Miladi 1881-1882 tarihinden hareketle, caminin bu tarihten önce inşa edilmiş olduğu belirtilmektedir [3]. Mihraba dik uzanan caminin doğu cephesinde yapıya bitişik minare kaidesi yer almaktadır. Yapı köşelerde sarı renkli kesme taş kullanılarak moloz taş yığma tekniği ile inşa edilmiştir. Yapıya giriş kuzey cephede son cemaat yerinin içinde kalan yuvarlak kemerli kapı açıklığından sağlanmaktadır. Yapının harim bölümünü aydınlatan pencereler alt ve üst hizada kesme taş söveli yuvarlak kemerli açıklığa, kadınlar mahfili katını aydınlatan pencereler düz atkılı açıklığa sahiptir (Şekil 19).

4. NAKİPZADE CAMİİ'NİN YOZGAT'TAKİ BENZER CAMİLERLE KARŞILAŞTIRILMASI

Çalışmada, Nakipzade Camii'nin cephe özelliklerini değerlendirmek için karşılaştırmalı analiz yöntemi uygulanmıştır. Bu yöntem, benzer mimari özelliklere sahip yapıların belirli kriterler doğrultusunda sistematik olarak incelenmesini esas almaktadır. Kriterler, bölgenin ve dönemin mimari özelliklerini yansıtan plan şeması, taşıyıcı sistem, cephe malzemesi ve örtü sistemi gibi temel unsurlardan oluşturulmuştur. Bu analiz, Nakipzade Camii'nin mimari özelliklerini, bölgedeki diğer yapılardan ayırışan ve benzeşen yönleriyle birlikte değerlendirme imkânı sağlamaktadır.

Nakipzade Camii ile karşılaştırılan yapılar, aynı coğrafi bölgede veya yakın çevrede yer alan, benzer işlevsel ve mimari özelliklere sahip dini yapılar arasından seçilmiştir. Yöntem çerçevesinde, Yozgat ilinin Merkez ilçesinde yer alan Cevahir Ali Efendi Camii, Başçavuş Camii, Musa Ağa Camii, Kayyımzade Camii, Nakipzade Camii, Şeyh Hacı Ahmet Efendi Camii ve Alacalıoğlu Camii olmak üzere toplam yedi cami incelenmiştir (Şekil 20). Bu yapılar, literatür taraması ve alan çalışmaları sırasında tespit edilen

örneklerden oluşmaktadır. Veriler, literatür incelemesi, yerinde yapılan gözlemler, fotoğraf ve ölçüm çalışmaları yoluyla elde edilmiştir. Elde edilen bilgiler, yapıların plan şeması, taşıyıcı sistemi, cephe açıklıkları, açıklıklarda kullanılan malzemeler ve örtü sistemi gibi unsurlar dikkate alınarak bir karşılaştırma tablosuna (Tablo 1) aktarılmıştır. Tablo 1 incelendiğinde, genellikle yapıların köşelerde kesme taş kullanılarak moloz taş yığma sistemle inşa edildiği anlaşılmaktadır. Bu yapılar arasında yalnızca Nakipzade Camii'nin tamamen sarı kesme taştan inşa edildiği görülmektedir.

Giriş kapılarının tamamı yuvarlak kemerli açıklıklara sahiptir ve kesme taş söveden oluşmaktadır. Pencere düzenine bakıldığında, Şeyh Hacı Ahmet Efendi Camii'nde tek sıra pencere, diğer tüm yapılarda ise iki sıra pencere düzeni bulunmaktadır. Kayyımzade Camii, Nakipzade Camii ve Alacalıoğlu Camii'nde alt hizadaki pencereler yuvarlak kemerli iken, diğer yapılarda düz atkılı pencereler tercih edilmiştir.

Harim alanının üst hizasında yer alan pencereler incelendiğinde, Cevahir Ali Efendi Camii'nde düz atkılı, diğer yapılarda ise kemerli açıklık kullanıldığı görülmektedir. Mahfil katındaki pencereler, Nakipzade Camii'nde kemerli açıklıklara sahipken, diğer camilerde düz atkılı bir yapıya sahiptir. Tüm camilerin alt hizasındaki pencereler kesme taş söveden yapılmıştır. Üst hizadaki pencerelerde ise malzeme farklılıkları gözlemlenmektedir: Alacalıoğlu Camii ve Nakipzade Camii'nde kesme taş söve, Başçavuş Camii ve Musa Ağa Camii'nde tuğla söve, Cevahir Ali Efendi Camii'nde ise ahşap lento kullanılmıştır. Diğer camilerden farklı olarak, Nakipzade Camii'nin alt hizasındaki pencerelerinde dikdörtgen formlu alınlıklar bulunması, yapıyı özgün kılan bir tasarım özelliği olarak dikkat çekmektedir.

Cephelerde tuğla malzemenin kullanımı ise yalnızca Başçavuş Camii ve Musa Ağa Camii'nde, alt hizadaki sivri kemer alınlıklarında ve üst hizadaki kemerli pencerelerin sövelerinde görülmektedir. Son cemaat yeri bulunan yapılarda, bu bölümün dikme ve kirişlerinde ahşap malzemenin tercih edildiği anlaşılmaktadır. Cephelerde kemer açıklığı ve sütun kullanımının yalnızca Nakipzade Camii'nde yer aldığı görülmektedir. Bu yapının kuzey cephesinde, iki renkli geçmeli (makaralı) kesme taşlardan oluşturulmuş basık kemerli açıklıklar dikkat çekmektedir. Bu kemerler, iyon başlıklı sütunlar üzerine oturmaktadır.

Yapıların cepheleri, genel olarak taş süsleme açısından sade bir şekilde tasarlanmıştır. Çoğu yapıda, özellikle minare kaidelerinin üst kısmında taş süsleme unsuru olarak silme tercih edilmiştir. Ancak diğer yapılara kıyasla en zengin taş süsleme örnekleri Nakipzade Camii'nde görülmektedir. Bu yapıda, zemin, mahfil ve saçak altı hizalarında farklı tarzlarda kat silmeleri dikkat çekmektedir. Ayrıca, alt hizadaki pencerelerin üzerindeki alınlıklarda ve minare kaidesinin üst hizasında da taş silme unsurlarına rastlanmaktadır.

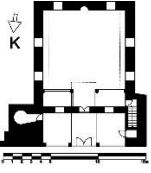

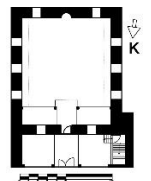

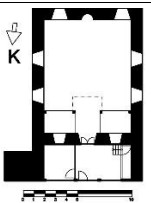

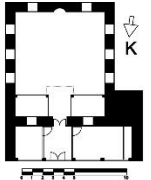

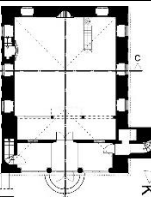

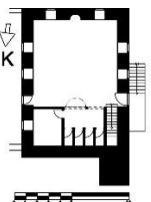

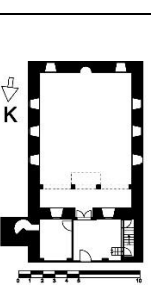

Nakipzade Camii'nin cephelerinde, iki renkli taşların kullanımıyla oluşturulan süslemeler, kemerlerde, pencere çerçevelerinde ve kapı sövelerinde belirgin bir özellik olarak öne çıkmaktadır. Cephelerde, sütun görünümü veren pilastirler ve bunların alt kısmında geometrik taş işleme detayları yer almaktadır. Yapının kuzey cephesinde ise süsleme unsuru olarak iyon başlıklı sütunlar kullanılmıştır. Bu unsurlar, Nakipzade Camii'ni, sade cephe tasarımına sahip diğer yapılardan ayıran önemli mimari özelliklerdir.

Tablo 1 genel olarak değerlendirildiğinde, cephe malzemesi ve pencere yerleşimleri açısından bazı camilerin benzer tarzda inşa edildiği gözlemlenmiştir. Örneğin, 1800-1801 yıllarında inşa edilen Başçavuş Camii ve Musa Ağa Camii, beden duvarlarının örgüsü ve alt ile üst hizadaki pencerelerinin formu bakımından benzer özelliklere sahiptir. Ayrıca, 1804 yılında inşa edilen Kayyımzade Camii ile 1844 yılında inşa edilen Nakipzade Camii'nin duvar örgüleri ve taş işçiliği farklılık gösterse de her iki cami de iki sıralı pencere düzeni açısından benzer özellikler taşımaktadır.

Çalışma kapsamında ele alınan yapılar arasında en özenli cephe tasarımına sahip caminin Nakipzade Camii olduğu gözlemlenmiştir. Yapının diğer camilerden farklılaşmasında birden fazla etken neden olmuş olabilir. İlk olarak, yapının banisinin II. Mahmut'un ikinci eşi olan Hoşyar Kadın olması, caminin daha nitelikli taş işçiliğiyle inşa edilmesine etki etmiş olabilir. Diğer yapılar ise genellikle Çapanoğulların emirlerinde çalışan kişiler tarafından yaptırılmıştır. Bu durum, Hoşyar Kadın'ın banisi olduğu Nakipzade Camii'ne verilen önemin cephelerdeki taş işçiliğine yansıyan önemli bir unsur olabilir. Bu tür yapılar, banisinin sosyal ve kültürel statüsünü yansıttığı gibi, dönemin mimari anlayışını ve taş işçiliğinin niteliğini de sergilemektedir.

Diğer bir açıdan, yapının 1888'deki sel felaketi nedeniyle yıkılıp yeniden inşa edildiği bilgisi [1] göz önünde bulundurulduğunda, günümüzdeki halinin büyük ölçüde bu tarihteki restorasyon sürecinde şekillenmiş olması da mümkündür. Bu nedenle, yapının cephe tasarımındaki özenin hem banisinin hem de yeniden inşa sürecinin bir sonucu olarak değerlendirilebilir.

Tablo 1. Yozgat merkezdeki ahşap düz tavanlı camilerin cephe tipolojisi tablosu

Yapının Adı ve İnşa Tarihi	Plan Şeması	Taşıyıcı Sistemi	Cephe Açıklıkları	Cephe Açıklıklarında Kullanılan Malzemeler	Örtü Sistemi	Cephe Fotoğrafı
Cevahir Ali Efendi Camii, 1788		Köşelerde Kesme Taş Kullanılarak Moloz Taş Yığma Sistem	Alt ve Üst Hizada Düz Atkılı Pencere, Kuzey Cephede Yuvarlak Kemerli Kapı, Dikme ve Kiriş	Pencerelerde ve Kapıda Kesme Taş Söve, Ahşap Lento, Dikme ve Kiriş	İçte Düz Ahşap Tavan Dışta Kıрма Çatı	
Başçavuş Camii, 1800-1		Köşelerde Kesme Taş Kullanılarak Moloz Taş Yığma Sistem	Alt Hizada Düz Atkılı, Üst Hizada Yuvarlak Kemerli ve Düz Atkılı Pencere, Kuzey Cephede Yuvarlak Kemerli Kapı, Dikme ve Kiriş	Pencerelerde ve Kapıda Kesme Taş Söve, Kemer Alınlıklarında ve Kemerli Pencerede Tuğla Söve, Ahşap Dikme ve Kiriş	İçte Düz Ahşap Tavan Dışta Kıрма Çatı	
Musa Ağa Camii, 1800-1		Köşelerde Kesme Taş Kullanılarak Moloz Taş Yığma Sistem	Alt Hizada Düz Atkılı, Üst Hizada Yuvarlak Kemerli ve Düz Atkılı Pencere, Kuzey Cephede Yuvarlak Kemerli Kapı, Dikme ve Kiriş	Pencerelerde ve Kapıda Kesme Taş Söve, Kemer Alınlıklarında ve Kemerli Pencerede Tuğla Söve, Ahşap Dikme ve Kiriş	İçte Düz Ahşap Tavan Dışta Kıрма Çatı	
Kayımzade Camii, 1804		Köşelerde Kesme Taş Kullanılarak Moloz Taş Yığma Sistem	Alt ve Üst Hizada Yuvarlak Kemerli Pencere, Kuzey Cephede Yuvarlak Kemerli Kapı, Dikme ve Kiriş	Pencerelerde ve Kapıda Kesme Taş Söve, Ahşap Dikme ve Kiriş	İçte Düz Ahşap Tavan Dışta Kıрма Çatı	
Nakipzade Camii, 1844, 1888		Düzgün Kesme Taş Yığma Sistem	Alt ve Üst Hizada Yuvarlak Kemerli Pencere, Kuzey Cephede Yuvarlak Kemerli Kapı ve Basık Kemerli Açıklıklar	Pencerelerde, Kapıda ve Kemer Açıklıklarında İki Renkli Kesme Taş Söve	İçte Düz Ahşap Tavan Dışta Kıрма Çatı	
Şeyh Hacı Ahmet Efendi Camii, 1858-9, 1952		Bilinmiyor	Alt Hizada Düz Atkılı Pencere, Doğu ve Batı Cephede Yuvarlak Kemerli Kapı	Pencerelerde ve Kapıda Kesme Taş Söve	İçte Düz Ahşap Tavan Dışta Kıрма Çatı	
Alacalıoğlu Camii, 1881-2		Köşelerde Kesme Taş Kullanılarak Moloz Taş Yığma Sistem	Alt ve Üst Hizada Yuvarlak Kemerli Pencere, Kuzey Cephede Yuvarlak Kemerli Kapı, Dikme ve Kiriş	Pencerelerde ve Kapıda Kesme Taş Söve, Ahşap Dikme ve Kiriş	İçte Düz Ahşap Tavan Dışta Kıрма Çatı	

Sevim ve Karacabey'in çalışmasında [8], Nakipzade Camii'nin banisinin kadın olmasına rağmen yapının süsleme unsurlarının oldukça sade olduğu ifade edilmiştir. Literatürde, kadın banilerin mimariye etkilerini inceleyen çalışmalardan, Selçuklu Dönemi yapıları üzerinden çıkarımlar yapan Durukan'ın makalesi dikkat çekmektedir [11]. Bu çalışmada, kadın baniler tarafından inşa edilen yapıların, dönemin erkek banilerinin eserlerine benzer mimari biçimlere sahip olduğu, ancak süsleme açısından farklılıklar barındırdığı belirtilmiştir. Kadınlar tarafından yaptırılan ve onarım gören yapılar, genellikle daha zengin ve yoğun süslemelere sahip olup, bu durum kadınların mimari süreçte estetik kaygıları ön planda tutmalarının bir sonucu olarak değerlendirilmiştir. Yozgat'taki ahşap tavanlı camilerin XVIII. yüzyıldan başlayarak inşa edilmiş olmaları göz önüne alındığında, dönemsel farklılıklardan dolayı benzer bir karşılaştırma yapılması mümkün olmamıştır.

5. SONUÇ

Çalışmada, Yozgat ilinin Merkez ilçesinde bulunan ahşap düz tavanlı camiler ile Nakipzade Camii'nin mimari özellikleri karşılaştırmalı olarak analiz edilmiş ve yapılar arasındaki benzerlikler ile farklılıklar değerlendirilmiştir. Araştırma kapsamında incelenen camiler, plan ve örtü sistemi açısından benzerlikler taşımasına rağmen, taşıyıcı sistem ve cephe özellikleri açısından farklılıklar sergilemektedir.

Nakipzade Camii, cephe tasarımında sergilediği özenli taş işçiliğiyle, diğer yapılardan belirgin şekilde ayrılmaktadır. İki renkli kesme taş söveler, iyon başlıklı sütunlara oturan basık kemer açıklıkları ve kat silmelerindeki detaylı işçilik, yapının mimari açıdan dikkat çekici unsurlarıdır. Ayrıca, cephelerde sütun görünümü veren pilastrlar ve geometrik taş süslemeler, Nakipzade Camii'ni bölgedeki diğer ahşap düz tavanlı camilerden özgün kılmaktadır. Bu özellikler, yapının bölgesel mimaride estetik ve işçilik açısından farklı bir konuma sahip olduğunu ortaya koymaktadır.

Karşılaştırmalı analizler sonucunda, Nakipzade Camii'ne plan, örtü sistemi ve cephe açıklıkları açısından en benzer yapının Kayyımzade Camii olduğu belirlenmiştir. Ancak, Nakipzade Camii'nin tamamen kesme taştan inşa edilmesi, pilastrların ve kat silmelerinin bulunması, iyon başlıklı kemer açıklıklarına sahip olması gibi özellikleri, cephe düzeni açısından daha özenli ve dikkat çekici bir mimariye sahip olduğunu göstermektedir.

Nakipzade Camii'nin mimari özelliklerini şekillendiren önemli unsurlardan birinin, yapının II. Mahmut'un eşi Hoşyar Kadın tarafından yaptırılmış olmasının etkili olduğu düşünülmektedir. Banisinin sosyal statüsü, camiye estetik ve işçilik açısından bir üstünlük kazandırmış olabileceği değerlendirilmektedir. Ayrıca, 1888 yılında yaşanan sel felaketi sonrasında caminin yeniden inşa edilmiş olması, bugünkü yapısal özelliklerinin büyük ölçüde bu dönemde şekillenmiş olabileceğini düşündürmektedir.

Sonuç olarak, Nakipzade Camii, mimari ve cephe özellikleri açısından Yozgat'ın önemli kültürel miras yapılarından biri olarak öne çıkmaktadır. Bu tür çalışmalar, yalnızca tarihi yapıların korunmasına değil, aynı zamanda bölgedeki dini ve kültürel mirasın daha geniş kitlelere tanıtılmasına da önemli katkılar sunmaktadır.

ÇIKAR ÇATIŞMASI

Bu makalede çıkar çatışması bulunmamaktadır.

ETİK

Bu makalenin yayımlanmasında herhangi bir etik sorun bulunmamaktadır.

KAYNAKLAR

- [1] VGM Arşivi, Vakıflar Genel Müdürlüğü Arşivi, 2024.
- [2] Türk Ocakları Yozgat Şubesi. "Osmanlı Devleti ve Bozok Sancağı", Yozgat, Umut Matbaacılık, ss. 381-1, 2000.
- [3] Acun, H., "Bozok Sancağı (Yozgat İli)'nda Türk Mimarisi", Ankara, Türk Tarih Kurumu, ss. 95, 123-124, 142, 667, 2005.
- [4] Daşcı, A., "Yozgat Mihrablari", Yüksek Lisans Tezi, Selçuk Üniversitesi, Konya, Türkiye, 2010.
- [5] Yozgat Valiliği İl Kültür ve Turizm Müdürlüğü, "Yozgat Kent Tarihi", Yozgat, Bozok Ofset, ss. 125, 132, 2007.
- [6] Sağiroğlu, Ö. ve Özen Yavuz A., "Yozgat Tarihi Camilerinin İnanç Turizmi Açısından Değerlendirilmesi", II. Uluslararası Bozok Sempozyumu: Yozgat'ın Turizm Potansiyelleri ve Sorunları Bildiri Kitabı, Cilt II, 04 - 06 Mayıs 2017, ss. 542-552.
- [7] Sayılan, H., "Yozgat İli İnanç Turizmi Potansiyelinin Coğrafi Yönden Değerlendirilmesi", II. Uluslararası Bozok Sempozyumu: Yozgat'ın Turizm Potansiyelleri ve Sorunları Bildiri Kitabı, Cilt III, 04 - 06 Mayıs 2017, ss. 351-367.

- [8] Sevim, A. ve Karacabey, B., "Yozgat İl Merkezindeki Tarihi Camiler", Yozgat Tarihi ve Kültürü: Arkeoloji ve Sanat Tarihi, Ankara, Akçağ Basım, Cilt I, 2022, ss. 103-133.
- [9] Yozgat Kültür ve Dayanışma Derneği, "Yozgat Kataloğu 1990", İstanbul, Vaha Reklam Hizmetleri, ss. 84, 1990.
- [10] Acun, H., "Yozgat ve Yöresi Türk Devri Yapıları", Vakıflar Dergisi, vol. 13, 635-716, 1981.
- [11] Durukan, A. "Anadolu Selçuklu Sanatında Kadın Baniler." Vakıflar Dergisi, vol 27, 15-36, 1998.



Şekil 1. Nakipzade Camii'nin kuzey ve güney cephelerinin eski fotoğrafları [1]



Şekil 2. Nakipzade Camii'nin güneydoğu ve kuzeybatı köşelerine bakan iç mekân fotoğrafları [1]



Şekil 3. Nakipzade Camii'nin kuzey ve doğu cephesi, 2024



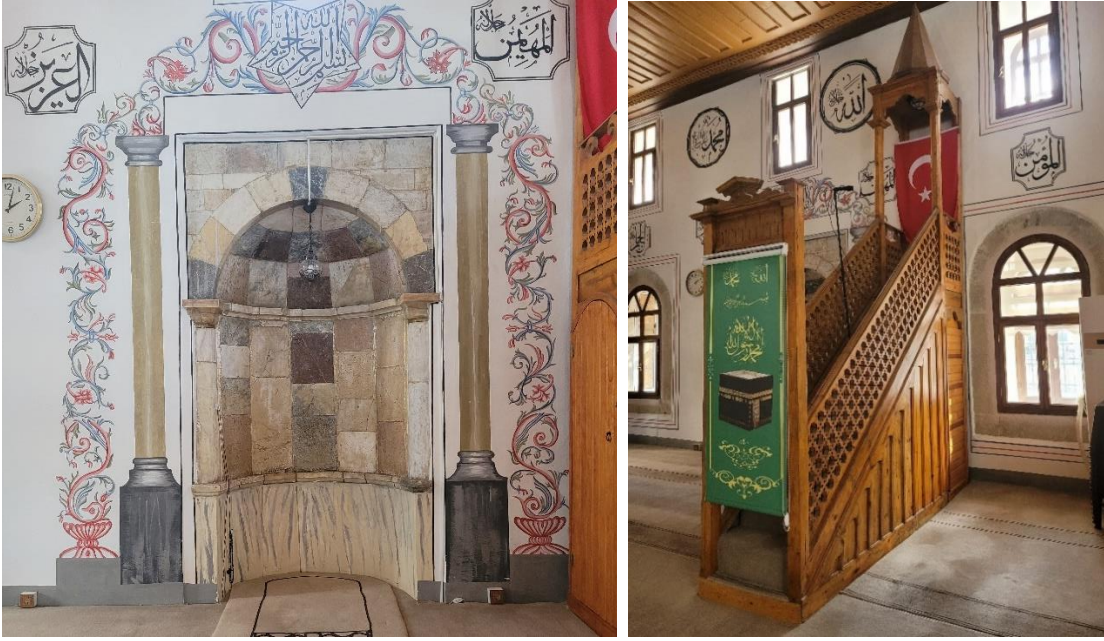
Şekil 4. Nakipzade Camii'nin mihraba bakan iç mekânı, güney ve doğu cephesi, 2024



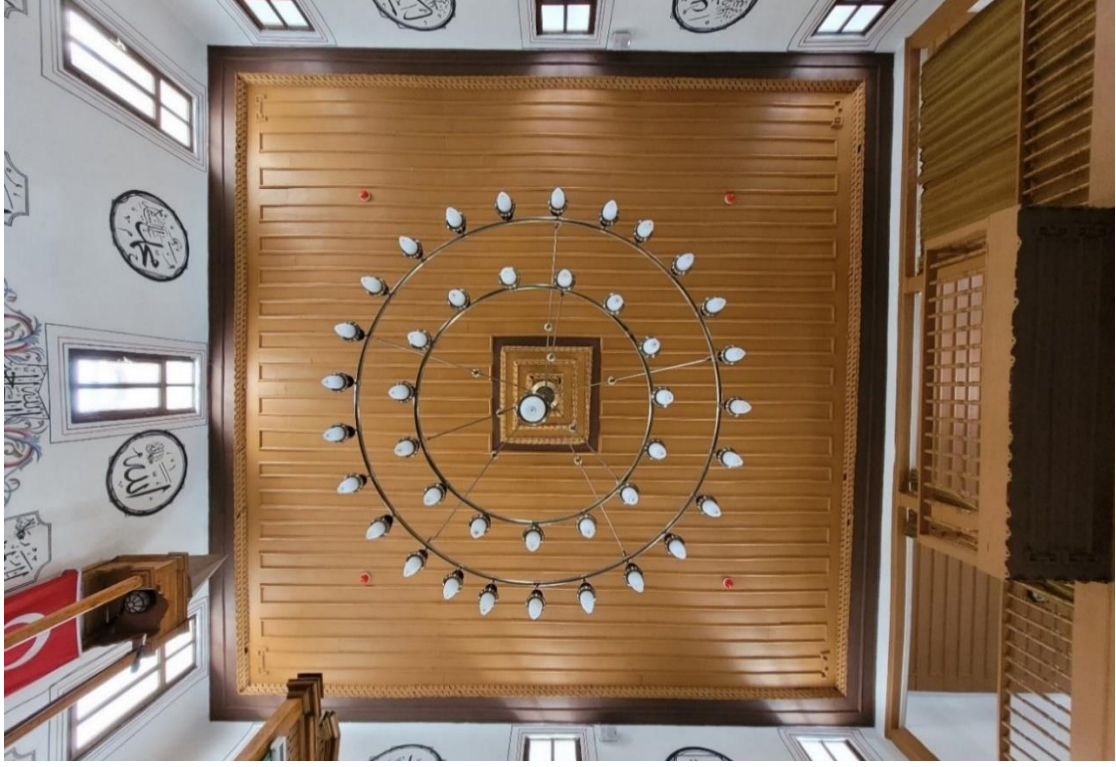
Şekil 5. Nakipzade Camii'nin kuzey cephesine bakan ve mahfil katına bakan iç mekânı, 2024



Şekil 6. Nakıpzade Camii'nin Vaaz kürsüsünün görünümü ve kürsüye çıkan basamaklar, 2024



Şekil 7. Nakıpzade Camii'nin mihrabı ve ahşap minberi, 2024



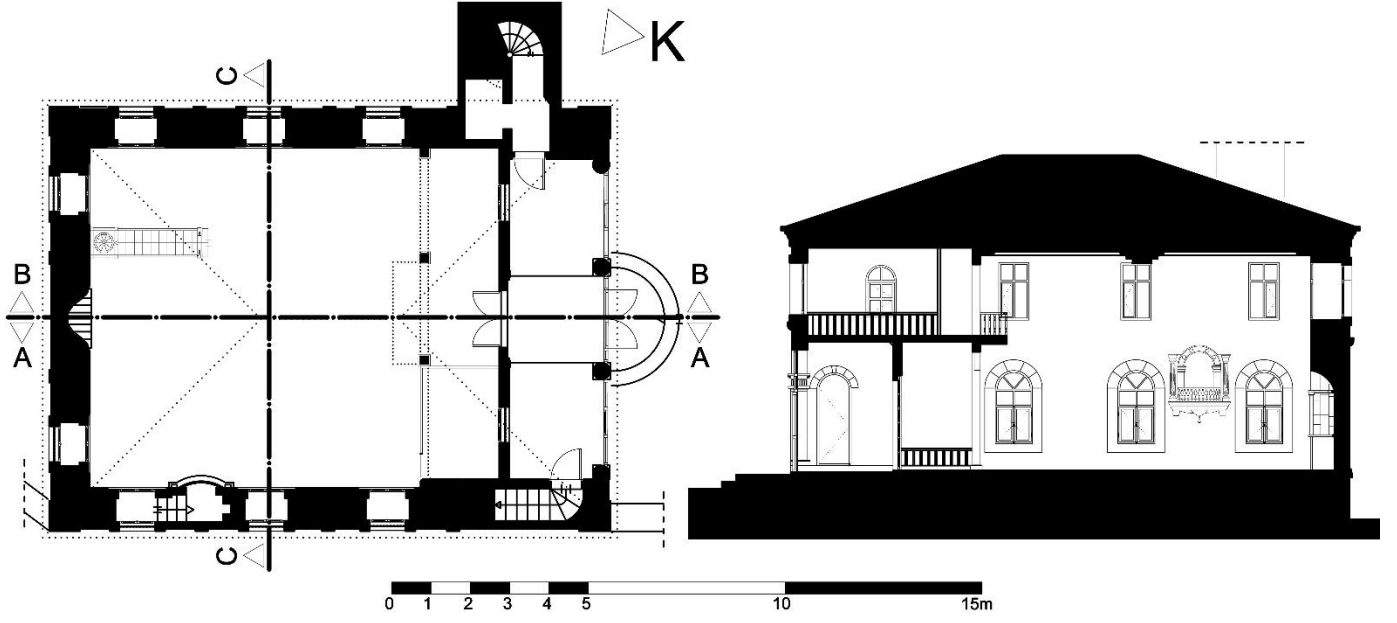
Şekil 8. Nakipzade Camii'nin ahşap tavanı, 2024



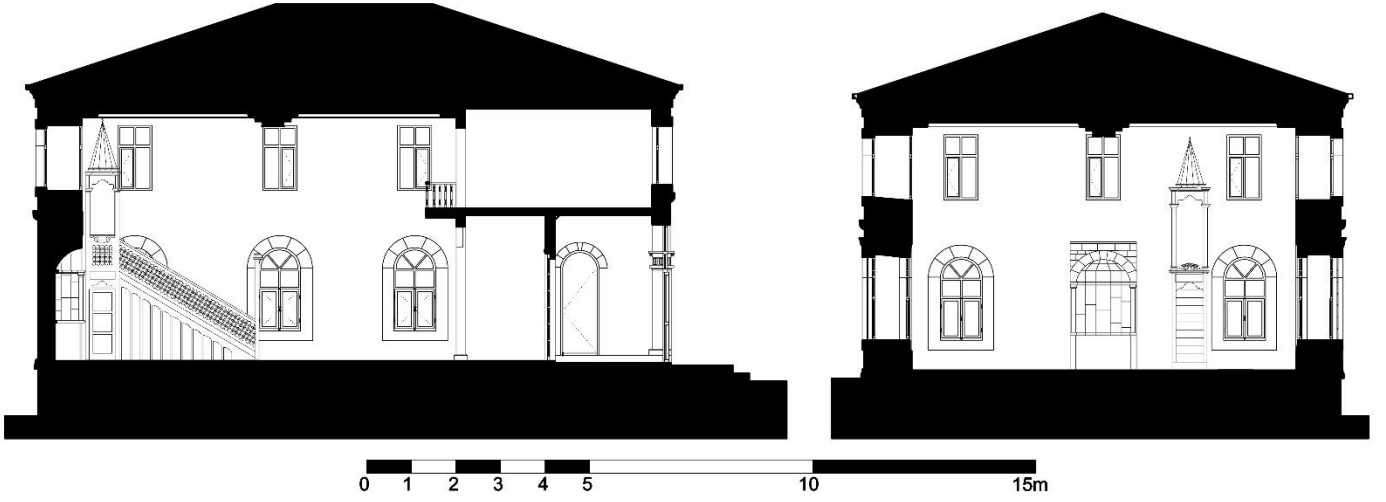
Şekil 9. Nakipzade Camii'nin ahşap tavan göbeği ve tavan köşelerindeki ahşap süslemeleri



Şekil 10. Nakipzade Camii'nin son cemaat yerinin iç mekânı, 2024



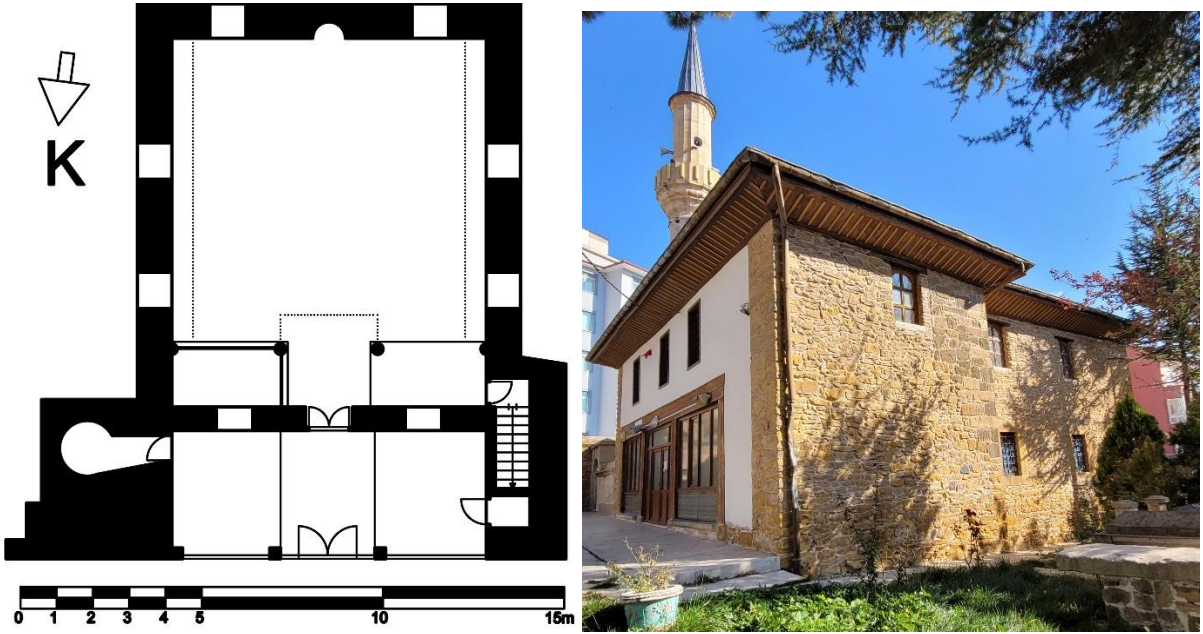
Şekil 11. Nakıpzade Camii'nin plan ve A-A kesiti rölöve çizimleri (VGM Arşivinden işlenerek)



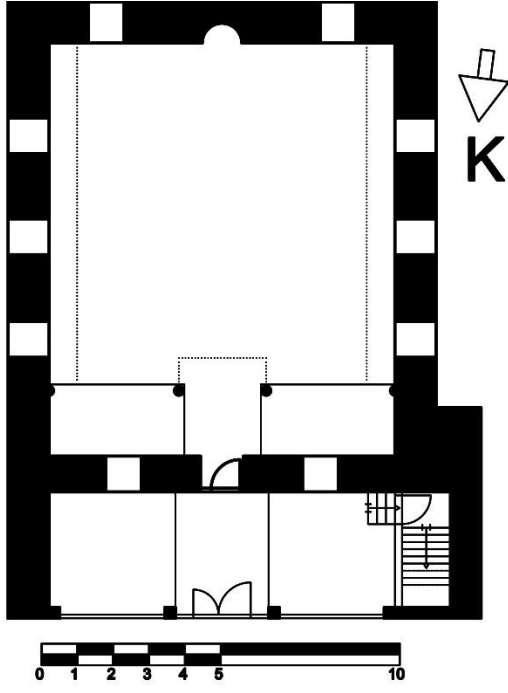
Şekil 12. Nakıpzade Camii'nin B-B ve C-C kesiti rölöve çizimleri (VGM Arşivinden işlenerek)



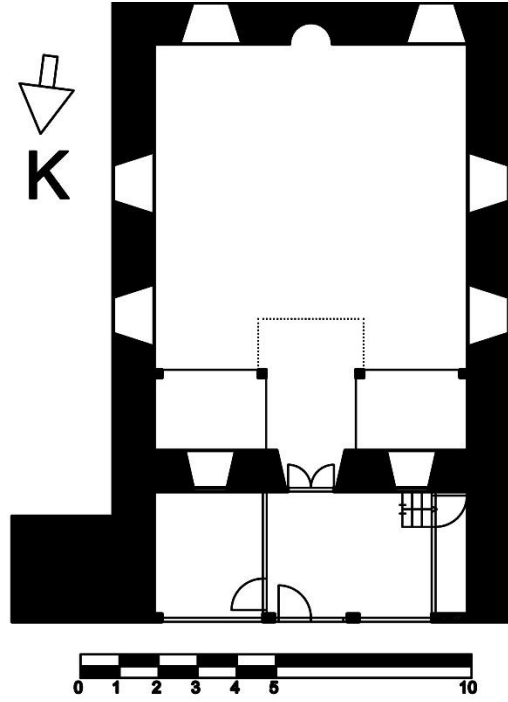
Şekil 13. Nakipzade Camii'nin güney, doğu, kuzey ve batı cephelerinin rölöve çizimleri (Yazar tarafından oluşturulmuştur)



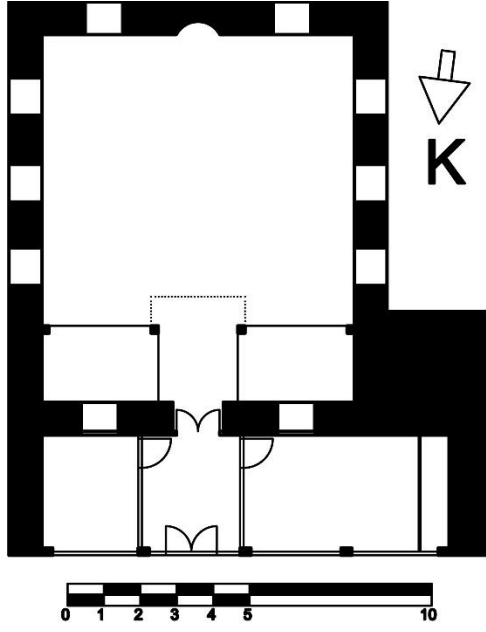
Şekil 14. Cevahir Ali Efendi Camii'nin planı (VGM Arşivinden işlenerek) ve cephe fotoğrafı, 2024



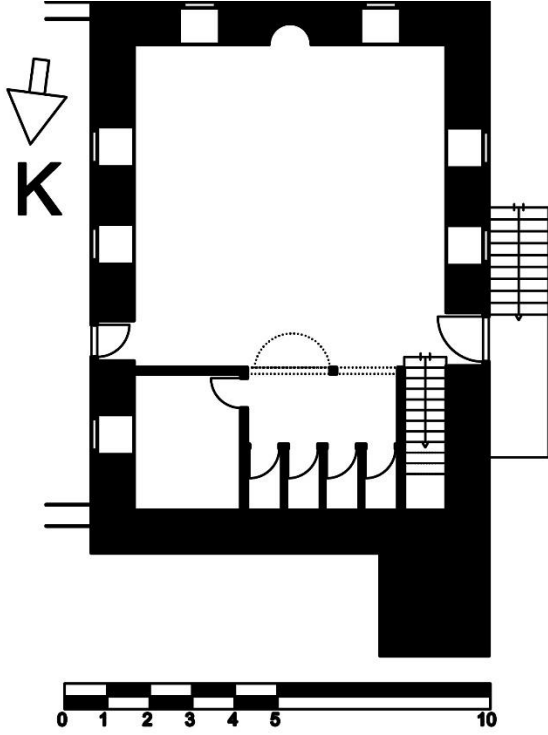
Şekil 15. Başçavuş Camii'nin planı (VGM Arşivinden işlenerek) ve cephe fotoğrafı, 2024



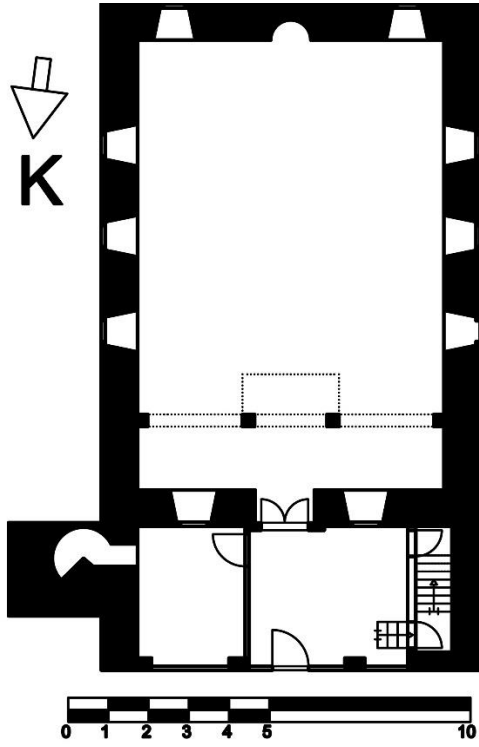
Şekil 16. Musa Ağa Camii'nin planı (Acun'dan işlenerek) ve cephe fotoğrafı, 2024



Şekil 17. Kayıymzade Camii'nin planı (Acun'dan işlenerek) ve cephe fotoğrafı, 2024



Şekil 18. Şeyh Hacı Ahmet Efendi Camii'nin planı (VGM Arşivinden işlenerek) ve cephe fotoğrafı, 2024



Şekil 19. Alacalıoğlu Camii'nin planı (Sevim ve Karacabey'den işlenerek) ve cephe fotoğrafı, 2024



Şekil 20. Çalışmada ele alınan camilerin konumu (Google Earth'den işlenerek)