

OKUL ÖNCESİ ÖĞRETMENLERİ VE ÖĞRETMEN ADAYLARININ MESLEĞE İLİŞKİN TUTUMLARI İLE DUYGUSAL ZEKÂLARI ARASINDAKİ İLİŞKİ

Tuba AKAR KAYSERİLİ*

Kerim GÜNDOĞDU**

Özet

Araştırmalar, erken çocukluk eğitiminin bilişsel, sosyal ve duyuşsal özellikleri geliştirme bakımından son derece önemli olduğunu göstermektedir. İnsan karakterinin büyük bölümünün 6-7 yaş civarında oluştuğu düşünülürken bu eğitimin önemi daha da artmaktadır. Bu araştırma, meslekte görev yapan okul öncesi öğretmenlerinin ve son sınıf öğretmen adaylarının duyuşsal zekaları ile okul öncesi öğretmenlik mesleğine ilişkin tutumlarının arasındaki ilişkiyi belirlemek amacıyla yapılmıştır. Araştırma, Erzurum il merkezindeki resmi ve özel okul öncesi eğitim kurumlarında görev yapmakta olan 90 okul öncesi öğretmeni ve Atatürk Üniversitesi K.K.E.F Okul Öncesi Öğretmenliği Anabilim Dalı'nda eğitim gören 80 son sınıf öğretmen adayı ile gerçekleştirilmiştir. Araştırmada okul öncesi öğretmenleri ve öğretmen adayları hakkında bazı bilgileri elde etmek amacıyla "Kişisel Bilgi Formu", okul öncesi öğretmenleri ile öğretmen adaylarının duyuşsal zeka yetenekleri, okul öncesi öğretmenlik mesleği tutumlarını tespit etmek amacıyla "Bar-On Duyguşsal Zeka Ölçeği", "Okul Öncesi Öğretmenlik Tutum Ölçeği" kullanılmıştır. Araştırma sonucunda okul öncesi öğretmenleri ile öğretmen adaylarının duyuşsal zeka alt boyutları arasında anlamlı bir farklılık olduğu belirlenmiştir. Okul öncesi öğretmenleri ile öğretmen adaylarının duyuşsal zekaları ve okul öncesi öğretmenlik mesleğine ilişkin tutumları arasında anlamlı bir ilişki olduğu bulunmuştur.

Anahtar Sözcükler: Öğretmenlik mesleği, duyuşsal zeka, okul öncesi eğitim, öğretmen adayı, tutum

Giriş

Eğitimcilerin nitelikli eğitim sunabilmeleri ile insan özelliklerini tanıyabilmeleri arasında doğrudan bir ilişki olduğu açıktır. İnsan özelliklerinin içinde bedensel, zihinsel ve duyuşsal yönler vardır. Eğitim alanındaki uğraşlar eskiden beri genellikle bilişsel ve psikomotor beceri ve özellikleri geliştirmekle sınırlı kalmıştır. Duyuşsal alan eğitimi ise, önemi oranında üzerinde durulmayan alan olmuştur. Okullarımızda yaşanan ve sıkça eleştirilere maruz kalan, bilişsel ağırlıklı özellikler aracılığıyla liseye, üniversiteye ve hatta öğretmenlik mesleğine aday seçme anlayışı, günümüzde eğitimde bilişsel (zihinsel) becerilerin hala ne denli etkin olduğu göstermektedir.

* Okul Öncesi Öğretmeni, Kayakyolu ÇMİS İ.Ö.O./ERZURUM

** Yrd. Doç. Dr.; Atatürk Üniversitesi, K.K. Eğitim Fakültesi/ERZURUM

Aslında, üzerinde sık durulmayan duyuşsal alan eğitiminin, insan olmayı öğretmesinin yanında diğer alanların gelişiminde de etkileyici güç rolünü oynamaktadır.

Eğitim programları, kullanılan yöntem ya da araç-gereç ne kadar iyi olursa olsun, eğer öğretmen yetersizse çocukların eğitiminde başarılı olunması söz konusu değildir (Başal ve Taner, 2004, s.483). Öğretmenin barındırdığı pozitif veya negatif bilgi, beceri, yetenek, algı ve tutumlar, öğrencinin bilişsel ve duyuşsal niteliklerini doğrudan etkilemektedir (http://www.universite-toplum.org/pdf/pdf_UT_327.pdf).

Erken çocukluk eğitimi kişiliğin geliştiği, ilerleyen yaşlarda gerekli olan becerilerin kazanıldığı, zeka gelişiminin (EQ ve IQ) desteklendiği eğitim alanı olarak önemlidir. Bu çağdaki kazanımların bireyin gelecekteki yaşamına yön verdiği de bilinmektedir. Okul öncesi öğretmeni alanında yeterli eğitim almış, çocuk gelişimini bilen, çocukla sağlıklı iletişim kurabilen, yol gösterici şekilde rehberlik eden, çocuğun kendi gelişimini sağlarken destekleyici eğitim yaşantıları sağlayan kişidir. İyi bir okul öncesi öğretmeni olabilmek ayrıca bazı yetenek ve potansiyellere sahip olmanın yanı sıra, bunları yeterli bir eğitimle geliştirmeyi gerektirir. Bu gelişim, okul öncesi öğretmenin nitelikli bir hizmet sunabilmesi, görev ve sorumluluklarını yürütmede daha donanımlı ve deneyimli hale gelmesi sürecinde gerçekleşebilir. Bu süreci etkileyen en önemli faktörlerden birisi zeka, diğeri ise duygu kavramıdır.

Mayer ve Salovey (akt. Yüksel, 2006) duyguları, “psikolojik yanıtları, algıyı ve bilinçli farkındalığı içeren birçok psikolojik alt sistemleri koordine eden içsel olaylar olarak” tanımlamışlardır. Goleman, (2000, s.45) duyguyu, mantıklı olmak için gerekli yeti olarak tanımlamaktadır.

Zeka kavramı daha çok akademik başarıyı sağlayan ‘bilişsel potansiyeli’ vurgulamaktadır. Ancak sosyal ilişkileri düzenlemede, yaşama uyum ve yaşamda başarılı olmada duygusal yeti ve potansiyelin çok gerekli olduğu açıktır. Duygu ve düşüncenin ortak çalışmasında, duygu düşünceyi devreye sokarak veya devreden çıkararak kararları şekillendirebilmektedir. Daha geniş bakış açısı ile baktığımızda akılcı ve duygusal olmak üzere iki beyin, iki zihin ve iki farklı türde zeka var demektir. Hayatın nasıl yaşandığı ikisi tarafından belirlenmektedir. Sadece akademik zeka (IQ) değil, duygusal zeka (EQ) da aynı önemi taşımaktadır. Akıl, duygusal zeka eksik olduğunda istenilen verimde çalışmamaktadır (Goleman, 2000, s.45). Goleman’ın sözünü ettiği duygusal zeka becerilerini kullanabilmek ve duygusal hayatı kontrol altında tutabilmek, okul öncesi öğretmeni alanında olduğu gibi özellikle etkileşim, iletişim ve eşgüdümlü işbirliğini gerektiren görevlerin etkili bir şekilde gerçekleştirilmesinde önemli bir koşuldur.

Eğitim kurumlarında bilişsel davranışlara ulaşma düzeyleri sıklıkla kontrol edilirken, duyuşsal davranışlar planlı bir şekilde kazandırılmamakta ve ölçülmektedir. Özellikle erken çocukluk dönemi eğitim programında duyuşsal nitelikler öğretmenlerin tutumlarıyla şekillenmektedir. Günümüzde duyuşsal nitelikler duygusal zeka kavramıyla örtüştürülmektedir. Duyuşsal bileşenler ise tutumlara devamlılık getirir (Sapancı, 2005). Yapılan farklı araştırmalarda çocukların duygusal zeka düzeyi ile model aldıkları bireyler arasında büyük bir korelasyon vardır (Yılmaz ve Şahin, 2004, s.3).

Birebir etkileşimde model olma durumu öğretmenlere eğitim ortamını daha dikkatli ve bilinçli bir şekilde düzenlemeleri açısından çok önemli sorumluluklar

yükler. Bu büyük sorumluluğu yerine getirmede kendini tanıyan, duygularını anlayabilen, kendini ve ilişkilerini yönlendirebilen, kişiler arası ilişkilerinde empati kurabilen, kendini motive edebilen bir öğretmen daha kolay ve daha başarılı olacaktır. Tutumlara, bireyin duygusal gelişimi temel olur. Yani tutumlar duygusal gelişimin ürünüdür. Bireyin haz, acı şeklinde gelişen duyguları tutumların şekillenmesinde katkıda bulunurlar. Yapılan seçimlerde duyuşsal yön ağır basar (Selçuk, 2006).

Araştırmayla ilgili literatür tarandığında, bu alanda çeşitli çalışmalara rastlanmaktadır. Örneğin, İşmen (2001) üniversite öğrencileri ve tezsiz yüksek lisans öğrencilerinin duygusal zekaları ile problem çözme becerileri arasındaki ilişkiyi incelemiştir. Araştırma sonucunda duygusal zeka düzeyinin yaşa göre farklılaşmadığı ve duygusal zeka ile problem çözme becerisi arasında ters yönlü bir ilişki olduğu sonucu bulunmuştur.

Deniz ve Yılmaz ise (2004)'de üniversite öğrencilerinin duygusal zekaları ile yaşam doyumları arasındaki ilişkiyi inceleyerek öğrencilerin yaşam doyumları ile duygusal zeka boyutları ve toplam duygusal zeka puanları arasında anlamlı düzeyde pozitif yönlü ilişki olduğunu ortaya koymuştur.

Öztürk'ün (2006) konuyla ilgili yapmış olduğu çalışmada ise, okul öncesi öğretmenlerinin duygusal zeka alt boyutları ve toplam duygusal zeka puan ortalamalarının eğitim düzeyi ve sosyal etkinliklere katılım ve idari tutum değişkenlerine göre; tükenmişlik düzeylerinin ise yaş, eğitim düzeyi, hizmet içi eğitime katılım sayısı, kurum koşulları, sosyal etkinliklere katılım ve idari tutum değişkenlerine göre anlamlı düzeyde farklılaştığı bulgusuna ulaşılmıştır.

Öğretmenlik mesleğine karşı tutum ile ilgili literatürde de çalışmalara rastlanmaktadır. Örneğin, Dalgan (1998, akt. Aysu, 2007, s.29) okul öncesi ve sınıf öğretmenlerinin iş tatmini ve öğretmen tutumlarını karşılaştırmıştır. Araştırmada, öğretmenlerin çalıştıkları kurumların statüsü, cinsiyet, mesleki kıdemleri, mezun oldukları kurum, çalışan grup, mesleği kendi rızası ile seçme, kurumda çalışma yılı, mesleklerinden memnun olup olmamalarının iş tatminlerini etkilediği görülmüştür. Öğretmenlik tutumları karşılaştırıldığında, sınıf öğretmenlerinin tutum puanları, okul öncesi öğretmenlere oranla daha fazla bulunmuştur.

Aslan ve Akyol'un (2006, s.57) 120 okul öncesi öğretmen adayları ile yaptığı çalışmada, bulunulan sınıf düzeylerinin öğretmenlik mesleğine yönelik tutumları ve mesleki benlik saygıları üzerinde anlamlı bir farklılığa neden olduğu da görülmüştür.

Araştırmalardan çıkarılacak en önemli derslerden biri de öğretmenlik mesleğine karşı tutumun, gelecek nesilleri yetiştirmede ne denli önemli görüldüğüdür. Yine görülmektedir ki, öğretmenlik mesleğinin en temel unsurlarından birisi o mesleği sevmek ve bilişsel alanda olduğu kadar duyuşsal olarak da başarılı ve olumlu özelliklere sahip olmaktır. Okul öncesi öğretmenlerinin öğretim süreci içinde duyuşsal alanı geliştirmeye yönelik doğru model olabilmelerinde çocuklara karşı sergiledikleri mesleki tutumlar temel oluşturmaktadır. Duyuşsal açıdan zengin bir öğretmenin meslekte doyum sağlayacağı ve olumlu özellikleri geleceğin sahibi çocuklara aktaracağı da açıktır. Bu nedenle öğretmenlerin ve öğretmen adaylarının bu mesleğe karşı tutumları ile duyuşsal özellikleri araştırılmak istenmiştir.

Bu araştırmada son sınıf okul öncesi öğretmen adaylarının seçilmesindeki temel etken, mesleğe başlamak üzere olmalarıdır. Aynı zamanda, okul öncesi öğretmenlik görevini yürüten öğretmenlerin de duygusal özellikleri ve mesleki tutumları incelenmiştir. Böylece öğretmenlik mesleğine başlangıçtaki ve çalışma yaşamındaki duygusal yapı ile tutumları karşılaştırılma olanağı bulunmuştur. Bu araştırmanın okul öncesi eğitimin temel taşı olan okul öncesi öğretmenlerinin ve son sınıf okul öncesi öğretmen adaylarının duygusal zeka düzeyleri ile öğretmenlik mesleği tutumları arasındaki ilişki ile ilgili problem kaynaklarının belirlenmesi ve bu problem kaynaklarına çözümler sağlanmasında alanımıza yarar sağlayacağı düşünülmektedir. Kuşkusuz bu durum öğretmenlik mesleğine karşı tutum düzeyini de etkileyecektir.

Bu araştırmanın amacı, okul öncesi sınıflarında görev yapan öğretmenler ile mesleğe henüz adımını atmamış olan okul öncesi öğretmen adaylarının öğretmenlik mesleğine karşı tutumları ile duygusal zekaları arasındaki ilişkinin incelenmesidir.

Araştırma Problemi

Okul öncesi öğretmenleri ile öğretmen adaylarının duygusal zeka düzeyleri ile öğretmenlik mesleği tutumları arasında anlamlı bir ilişki var mıdır?

Alt problemler

1-Okul öncesi eğitim kurumlarında görev yapan öğretmenlerle, öğretmen adaylarının duygusal zeka ve mesleğe karşı tutumları farklılık göstermekte midir?

2-Cinsiyet değişkenine göre öğretmen adayları ve öğretmenlerin duygusal zeka ve mesleğe karşı tutumları farklılık göstermekte midir?

3- Öğretmenler ile öğretmen adaylarının duygusal zekaları ile mesleğe ilişkin tutumları arasında anlamlı korelasyonel ilişki var mıdır?

Yöntem

Araştırma iki veya daha çok sayıdaki değişken arasında birlikte değişimin varlığı ve/veya derecesini araştıran genel tarama modellerinden ilişkisel tarama modeli kullanılarak yapılmıştır. İlişkisel tarama modeli öncelikle var olan durumu tanımladığı için bazen betimsel araştırma içinde de görülebilir (Gay ve Airasian, 2000). Korelasyon ve karşılaştırma şeklinde ikiye ayrılır. Korelasyon, iki değişken arasındaki karşılıklı ilişki miktarını gösterir. Karşılaştırma türü ilişkisel tarama ise bağımlı ve bağımsız değişkenlerden oluşur ve aralarında farklılaşma olup olmadığına bakılır (Karasar, 2005, s.81). Bu araştırmada okul öncesi öğretmenlerinin ve okul öncesi öğretmen adaylarının duygusal zeka düzeyleri ile öğretmenlik mesleğine karşı tutumları arasındaki ilişki incelenmiştir.

Evren ve Örneklem

Araştırma evrenini, Erzurum il merkezinde okul öncesi öğretmeni olarak görev yapan tüm öğretmenler ile Kazım Karabekir Eğitim Fakültesi Okul Öncesi Öğretmenliği Ana Bilim Dalında kayıtlı tüm son sınıf öğretmen adayları oluşturmaktadır. Örneklem ise, 2007-2008 yılında Erzurum il merkezinde resmi ve özel okul öncesi eğitim kurumlarında görev yapan 90 (90/110: %82) öğretmen ile aynı eğitim yılında Atatürk Üniversitesi K.K.E.F okul öncesi öğretmenliği Ana Bilim Dalında kayıtlı 80 (%100) son sınıf öğretmen adayından oluşmaktadır.

Veri Toplama Araçları, Verilerin Toplanması ve Analizi

Araştırmada veri toplama aracı olarak, Acar tarafından 2001’de uyarlaması yapılan Bar-On Duygusal Zeka Yeteneği Ölçeği ve Çetin tarafından 2006’da geliştirilen Öğretmenlik Mesleği Tutum Ölçeği kullanılmıştır (bkz. ek 1ve ek 2). Acar’ın (2001, akt. Yüksel, 2006) Türkçe’ye uyarladığı duygusal zeka ölçeğinin güvenilirlik katsayısı (Cronbach Alpha) 0.92 olarak bulunmuştur. Yine Çetin (2006) tarafından geliştirilen 35 maddelik tutum ölçeğinin güvenilirlik katsayısı 0,95 olarak hesaplanmıştır. Bu ölçekte alınabilecek en düşük puan 35 ve en yüksek puan ise 165’tir.

Erzurum il merkezinde bulunan resmi ve özel okul öncesi kurumlarında görev yapan 110 öğretmenin tamamına ulaşılmış ancak, 80 öğretmenden ölçme aracı geri alınabilmiştir. Okul öncesi öğretmen adaylarının tamamına ölçekler uygulanmış ve hepsinin geri dönüşü sağlanmıştır. Verilerin analizinde ‘t testi’ ve ‘korelasyon analizi’ kullanılmış olup, bu analizler bilgisayarda SPSS for Windows 12.00 istatistik paket programı ile yapılmıştır.

Bulgular ve Yorum

Bu bölümde, okul öncesi öğretmen ve öğretmen adaylarının öğretmenlik mesleğine ilişkin tutumları ve duygusal zekalarına ilişki ölçekler aracılığıyla elde edilen veriler yer almaktadır.

Alt problem 1: Okul öncesi eğitim kurumlarında görev yapan öğretmenlerle öğretmen adaylarının duygusal zeka ve mesleğe karşı tutumları farklılık göstermekte midir?

Okul öncesi kurumlarda görev yapan öğretmenler ve öğretmen adaylarının duygusal zekaları ile öğretmenlik mesleğine karşı tutumlarına ilişkin veriler aynı tabloda birlikte verilmiştir.

Tablo 1. Öğretmen ve öğretmen adaylarının mesleğe karşı tutum ve duygusal zeka puanlarına ilişkin değerler

	Grup	N	\bar{X}	SS	t	p
Tutum	Öğretmen	80	129,3	22,492	-3,963	.000
	Öğrt. Adayı	90	134,8	17,147		
Duygusal Zeka	Öğretmen	80	293,9	42,527	-3,963	.000
	Öğrt. Adayı	90	317,6	35,481		

Tablodaki bulgular incelendiğinde, okul öncesi öğretmen adaylarının öğretmenlik mesleğine ilişkin tutum puanlarının ortalamasının (\bar{X} =129,3); öğretmenlerin ise (\bar{X} =134,8) olduğu görülmektedir. Öğretmenler ve öğretmen adaylarının mesleğe ilişkin tutumlarının istatistiksel olarak anlamlı farklılık gösterip göstermediğini belirlemek için bağımsız gruplar için t testi analizi yapılmış ve öğretmen adayları lehine anlamlı farklılık bulunmuştur. Bu bulguya göre öğretmen adaylarının mesleğe ilişkin tutumlarının öğretmenlerden daha yüksek olduğu söylenebilir.

Yukarıdaki tabloda öğretmenler ve öğretmenlerin duygusal zeka ölçeğinden aldıkları puanlar da görülmektedir. Tabloda öğretmen adaylarının duygusal zeka

puanlarının ortalamasının ($\bar{X}=317,6$); öğretmenlerin duygusal zeka puanlarının ortalamasından ($\bar{X}=293,9$) daha yüksek olduğu görülmektedir. Yapılan t testi sonucunda da öğretmen adayları lehine anlamlı farklılık ($p<0,05$) olduğu görülmektedir. Bu sonuca göre öğretmen adaylarının duygusal zeka yönünden daha yüksek oldukları söylenebilir.

Alt problem 2: Cinsiyet değişkenine göre öğretmen adayları ve öğretmenlerin duygusal zeka ve mesleğe karşı tutumları farklılık göstermekte midir?

Okul öncesi kurumlarda görev yapan öğretmenler ve öğretmen adaylarının duygusal zekaları ile öğretmenlik mesleğine karşı tutumlarının cinsiyet değişkenine göre farklılık gösterip göstermediğine ilişkin yapılan analiz sonucunda elde edilen veriler aynı tabloda birlikte verilmiştir.

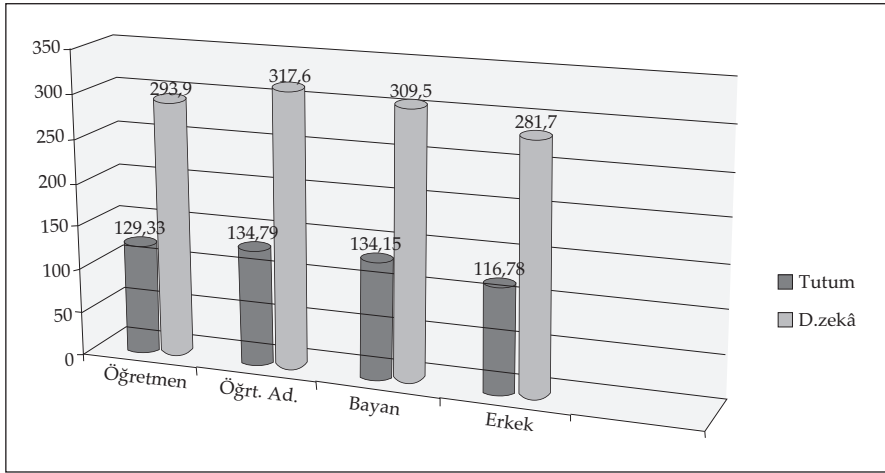
Tablo 2. Öğretmen ve öğretmen adaylarının cinsiyet değişkenine göre mesleğe karşı tutum ve duygusal zeka puanlarına ilişkin değerler

	Cinsiyet	N	\bar{X}	SS	t	p
Tutum	Bayan	151	134,2	19,262	3,705	.000
	Erkek	19	116,8	19,226		
Duygusal Zeka	Bayan	151	309,5	38,054	2,870	.005
	Erkek	19	281,7	51,911		

Tablodaki bulgular incelendiğinde, bayan okul öncesi öğretmen adaylarının ve öğretmenlerinin öğretmenlik mesleğine ilişkin tutum puanlarının ortalamasının ($\bar{X}=134,2$); erkeklerin ise ($\bar{X}=116,8$) olduğu görülmektedir. Öğretmenler ve öğretmen adaylarının mesleğe ilişkin tutumlarının cinsiyet değişkeni açısından istatistiksel olarak anlamlı farklılık gösterip göstermediğini belirlemek için bağımsız gruplar için t testi analizi yapılmış ve bayanlar lehine anlamlı farklılık bulunmuştur. Bu bulguya göre, bayan öğretmen adayları ve öğretmenlerin okul öncesi öğretmenlik mesleğine ilişkin tutumlarının erkeklerden daha yüksek olduğu söylenebilir.

Yukarıdaki tabloda, bayan öğretmen adayları ve öğretmenlerin duygusal zeka ölçeğinden aldıkları puanlar da görülmektedir. Tabloda bayanların duygusal zeka puanlarının ortalamasının ($\bar{X}=309,5$); erkeklerin duygusal zeka puanlarının ortalamasından ($\bar{X}=281,7$) daha yüksek olduğu görülmektedir. Yapılan t testi sonucunda da bayanlar lehine anlamlı farklılık ($p<0,05$) olduğu görülmektedir. Bu sonuca göre, bayan öğretmen adayları ve öğretmenlerin duygusal zekalarının erkeklerden daha yüksek olduğu söylenebilir.

İlk iki alt probleme dayalı olarak, gerek araştırma kapsamında bulunan gruplar, gerekse bu grupların cinsiyet değişkenine göre öğretmenlik mesleğine karşı tutum ve duygusal zeka puanları açısından değerler, daha kolay algılanabilmesi bakımından aşağıda grafik olarak verilmiştir.



Şekil 1. Cinsiyet ve görev değişkenine göre mesleğe karşı tutum ve duygusal zeka değerleri

Alt problem 3: Öğretmenler ile öğretmen adaylarının duygusal zekaları ile mesleğe ilişkin tutumları arasında anlamlı korelasyonel ilişki var mıdır?

Okul öncesi kurumlarda görev yapan öğretmenler ve öğretmen adaylarının duygusal zekaları ile öğretmenlik mesleğine karşı tutumları arasında anlamlı bir ilişki olup olmadığını test etmek amacıyla yapılan Pearson korelasyon analizi sonuçları Tablo 3’de birlikte verilmiştir.

Tablo 3. Okul öncesi öğretmen adaylarının ve öğretmenlerin duygusal zekaları ile öğretmenlik mesleğine karşı tutumları ile ilgili bulgular

		N	R	p
Öğretmenlik Mesleğine Karşı Tutum-Duygusal Zekâ	Öğretmen	80	.470	.000
	Öğretmen Adayı	90	.611	.000

Tablo 3’ün incelenmesinden okul öncesi öğretmenlerinin öğretmenlik mesleğine karşı tutumları ile duygusal zekaları arasında orta düzeyde pozitif ve anlamlı bir ilişki olduğu görülmektedir ($r=0.470$, $p<.01$). Determinasyon katsayısı ($r^2=0.22$) dikkate alındığında, öğretmenlerin duygusal zekalarındaki toplam varyansın %22’sinin öğretmenlik mesleğine karşı sahip oldukları tutumdan kaynaklandığı söylenebilir.

Bunun yanında, okul öncesi öğretmen adaylarının öğretmenlik mesleğine karşı tutumları ile duygusal zekaları arasında da yine pozitif, öğretmenlere göre daha yüksek ve anlamlı bir ilişki olduğu görülmektedir ($r=0.611$, $p<.01$). Determinasyon katsayısı ($r^2=0.37$) dikkate alındığında, öğretmen adaylarının duygusal zekalarındaki toplam varyansın %37’sinin öğretmenlik mesleğine karşı sahip oldukları tutumdan kaynaklandığı söylenebilir. Buna göre öğretmenlik mesleğine karşı tutum düzeyi arttıkça duygusal zekanın da arttığı söylenebilir.

Sonuç ve Öneriler

Bu araştırmanın en önemli bulgularından biri, meslekte görev yapan okul öncesi öğretmenlerinin duygusal zekâ düzeylerinin, öğretmen adaylarına göre düşük çıkmasıdır. Duygusal zeka kişilerarası 'farkındalık, kişilerarası ilişki, çevre şartlarına uyum, stres yönetimi ve genel ruh hali' boyutlarını içermektedir. Bozgeyikli'nin (2001) üniversite öğrencileri üzerinde yaptığı bir çalışmada, kişisel farkındalık boyutunun kendini gerçekleştirme birimini yüksek olan bireylerin sosyal ilişkilerinde kaygı duygusunun çok düşük olduğu ortaya çıkmıştır. Ayrıca Burke ve Hunt'un (1985, akt. Bozgeyikli, 2001) yine üniversite öğrencileri arasında yaptığı bir çalışmada kendine saygısı düşük ve kendini gerçekleştirememiş öğrencilerin yakın ilişkilerinde oldukça yetersiz oldukları belirlenmiştir. Şirin'in (2007) yaptığı bir başka çalışmada ise kararlılık düzeyi yüksek olan üniversite öğrencilerinin ilişkilerinde bilinç düzeyinin yüksek olduğu görülmüştür.

Perek'e (2003, akt. Güler, 2006) göre de duygusal zekasını doğru şekilde kullanamayanların başarı oranı kullanabilenlere oranla daha düşüktür. Bu bireyler etkili iletişim kuramaz, olaylara tek taraflı yaklaşarak empatik davranamazlar. Erdoğan'nun (2006) yaptığı araştırma sonucuna göre de içe dönük olan öğrencilerin akademik başarıları, dışa dönük olan öğrencilerden daha yüksektir. Bu çıkarıma göre akademik olarak başarılı olabilmek için içe dönük kişilik özelliğine sahip olmak önemli, duygusal zeka gelişimi için ise dışa dönük olmak önemlidir.

Cox Cooper ve Selye (akt. Göçet, 2006) yaptıkları çalışmalarda bireyin 'tutumlarının' stresin oluşmasında ya da oluşmamasında bir faktör olduğunu ortaya koymuşlardır. Bu durum ise tutumların önemini ortaya koymaktadır. Buna paralel olarak, duygusal zekası iyi düzeyde olan bireylerin duygularını yönetme, kontrol etme ve yararlanma özellikleri yüksek düzeyde olacağından duygu boyutunda yer alan stresi de kontrol edebileceği düşünülebilir (Ergin, 2000). Bu nedenle öğretmen adaylarının duygusal zekalarına ve kapasitelerine yönelik eğitim programlarının varlığı, onların mesleğe atıldıklarında sahip olması olası streslerini kontrol edebilme gücüne kendilerine sağlayabilecektir.

Araştırma sonuçları göstermektedir ki, bayan öğretmen adayları ve öğretmenleri duygusal zeka bakımından erkeklere göre daha olumludur. Literatürde bu bulguyu destekleyen araştırmalar da vardır. Örneğin, Stein ve Howard (2003, akt. Güler, 2006) bayanların duygusal zekanın alt bölümleri olan sosyal sorumluluk ve empati konularında erkeklerden daha yüksek sonuç elde ettiklerini ifade etmektedirler. Yine, Nikaluou ve arkadaşları (2002, akt. Güler, 2006) tarafından bir yapılan çalışmada da duyguları algılama ve değerlendirme alt ölçeklerinde bayanların erkeklerden daha yüksek puan aldıkları görülmüştür. Harrod ve Scheer'in (2005, akt. Güler, 2006) gençler arasında yaptıkları çalışmalarda da, bayanların duygusal zeka puanları erkeklere oranla anlamlı şekilde yüksek çıkmıştır.

Kadının doğasına ait özelliklerin dışında özellikle Türk toplumu açısından incelediğimizde de kadının sosyal sorumluluğu erkeklere oranla çok fazla ve ağırdır. Bu anlayışın da bir sonucu olarak erkeklerden daha çok gelişmiş sosyal beceriler, sorumluluk bilinci, kararlılık ve empati yeteneği kız öğretmen ve öğrencilerin puanını yükseltmektedir (<http://cws.emu.edu.tr>). Duygusal zekayla ilgili yapılan çeşitli çalışmalarda, cinsiyet değişkeni ile en çok empati alt boyutu arasında ilişki bulunmuştur. Bar-On (1997, <http://cws.emu.edu.tr>) araştırmamızda da kullanılan ölçeği

ile farklı ülkelerde duygusal zeka üzerine yaptığı çalışmalardan sonra, kadınların duygularını doğru tanımlayabildiklerini, empati yetilerini yerinde kullandıklarını bulmuştur.

Sonuç olarak, duyuşsal alan eğitiminin önemli öğelerinden olan duygusal zeka yeterliklerinin yüksek olması veya geliştirilebilmesi erken yaşta verilecek doğru ve nitelikli bir eğitimle sağlanabilir. Aynı zamanda duyuşsal alan eğitiminin nasıl sağlanabileceğine ilişkin okul öncesi öğretmen adaylarına hizmet öncesinde verilen eğitimin önemi artmaktadır. Araştırma sonuçları göstermektedir ki öğretmenler mesleğe atıldıklarında bu türden beklentilerine cevap alamamaktadırlar. Dolayısıyla, hizmet öncesi eğitimde duyuşsal alan eğitimine önem verilmeli ve mesleğe atıldıklarında karşılaşacakları durumlar örnek olaylara dayalı olarak işlenmelidir.

Yapılan bu araştırmanın bulguları incelendiğinde, öğretmen adaylarının okul öncesi öğretmenlik mesleğine ilişkin tutumlarının, mesleklerinde görev yapan öğretmenlere göre daha yüksek olduğu görülmüştür. Mesleğe başladığında öğretmenlik mesleğine karşı tutum düzeyi düşmesine hangi faktörlerin neden olduğu nicel ve nitel olarak araştırılmalıdır. Teori ve pratik arasındaki farklılıkların en alt düzeye indirgenmesinde hizmet öncesi öğretmen yetiştirirken okul uygulamalarına daha fazla sayıda olanak tanınması bu tutum farklılığını ortadan kaldıracaktır. Bu durumu engellemek adına eğitim fakülteleri öğrenci alırken duygusal zeka düzeyleri ile öğretmenlik mesleğine yönelik olumlu tutuma sahip adayları seçemiyorsa bile öğretim sırasında duyuşsal alana yönelik ve öğretmenlik mesleğine ilişkin geliştirici etkinlikler, eğitim programları, dersler hazırlanıp, uygulama saatleri artırılabilir.

Bu konuyla ilgili araştırmalara bakıldığında, Çapri ve Çelikkaleli'nin (2008, s.47) araştırmasında bayan öğretmen adaylarının erkek öğretmen adaylarına nazaran öğretmenliğe yönelik tutumlarının daha olumlu olduğunu tespit etmişlerdir. Ayrıca kız öğretmen adaylarının öğretmenlik mesleğinin görev ve sorumluluklarına yerine getirebilme yeteneklerine olan inançları konusunda kendilerini erkeklere göre daha yeterli bulduklarını saptamışlardır.

Atalay (2005, akt. Gerek, 2006, s.45)'de yaptığı çalışmada bayan öğrencilerin erkek öğrencilere kıyasla öğretmenlik mesleğine yönelik tutumlarında daha yüksek ortalamalar elde ettiklerini bulmuştur. Cinsiyete unsuru dikkate alındığında bayan öğrencilerin erkeklere oranla bu mesleği daha çok tercih ettikleri ortaya çıkmaktadır. Bunun yanında, Kahyaoğlu ve Yangın'ın (2007) yaptığı konulu araştırmada cinsiyete bağlı olarak öğretmenlik meslek algılarında anlamlı bir şekilde farklılaşma olmadığı şeklinde bulguya rastlamak da mümkündür.

Cinsiyetlere göre okul öncesi öğretmenlik mesleğine gösterilen tutumda bayanların ön planda olması, Türk toplumunda özellikle çok yaygın olan "öğretmenlik bayan mesleğidir" görüşüne bağlanabilir. Bandura'ya (1977, akt. Yavuzer ve Koç, 2002) göre öz yeterlilik sağlama birbiriyle etkileşim halinde olan dört bilgi kaynağına dayanmaktadır. Bunların en önemlilerinden biri 'sözel ikna' kavramıdır. Sözel ikna düşüncesine göre, insanlar bir işi yapıp yapamama konusunda çevresel değerlendirmelere önem verirler. Bir konuda başarılı olacağı söylenen kişi cesaretlenerek daha çok çaba gösterir. Sözel ikna başaramayacakları bir konuda insanları teşvik edip, doğru güdüleyerek başarıya ulaştırabilir. Sihirli bir ruhsal dokunuş sağlar (akt. Çapri ve Çelikkaleli, 2008, s.46).

Bundan sonra yapılacak araştırmalara ilişkin olarak şunlar söylenebilir: Bu araştırmada Erzurum ili içinde bulunan Atatürk Üniversitesi K.K.E.F Okul Öncesi Anabilim dalı son sınıfta okuyan öğretmen adayları ve Erzurum il merkezinde özel ve devlet okullarında görev yapan okul öncesi öğretmenleri ile çalışılmıştır. Bu tür bir araştırma Türkiye çapında yaygınlaştırılarak, bilişsel alan eğitimi yanında duyuşsal alan eğitiminin de ne denli önemli olduğu, eksiklikleri ve okul öncesi öğretmenin yetiştirmeye ilişkin duyuşsal alan eğitiminde teori ve uygulamanın nasıl olması gerekliliği, nicel ve nitel bakış açısından üzerinde durulabilir.

Kaynakça

- Aslan, D. & Akyol, A. (2006). Okul öncesi öğretmen adaylarının öğretmenlik mesleğine yönelik tutumları ve mesleki benlik saygılarının incelenmesi. *Çukurova Üniversitesi Sosyal Bilimler Dergisi*, 15(2), s.51-60.
- Aysu, B. (2007). *Okul Öncesi öğretmen adaylarının öğretmenlik mesleğine karşı tutumlarının incelenmesi*. (Yayınlanmamış Yüksek Lisans Tezi.) Ankara Üniversitesi. Ankara.
- Başal, H. A. & Taner, M. (2004). *Okul öncesi eğitim öğrencilerinin akademik başarıları ile mezun oldukları lise türü ve mezuniyet dereceleri arasındaki ilişki*. OMEP Dünya Konsey Toplantısı ve Konferansı. 8-11 ekim 2003 Kuşadası/Türkiye. Bildiri Kitabı:2, İstanbul: Ya-Pa Yayıncılık s.482-489.
- Bozgeyikli, H. (2001). *Selçuk Üniversitesi Sosyal Bilimler Enstitüsü Üniversite Öğrencilerinin Kişilik Özellikleri ile Kişiler Arası İlişkilerde Farkında Olma Düzeyleri*. (Yayınlanmamış Yüksek Lisans Tezi), Selçuk Üniversitesi, Sosyal Bilimler Enstitüsü, Konya.
- Çapri, B. & Çelikkaleli Ö. (2008). Öğretmen Adaylarının Öğretmenliğe İlişkin Tutum Mesleki Yeterlik Önançlarının Cinsiyet, Program ve Fakültelerine Göre İncelenmesi. *İnönü Üniversitesi Eğitim Fakültesi Dergisi*, (9/15) s. 33-53.
- Çetin, Ş. (2006). Öğretmenlik mesleği tutum ölçeğinin geliştirilmesi. *Gazi Üniversitesi Endüstriyel Sanatlar Eğitim Fakültesi Dergisi*, (18) s.28-37. <http://www.esef.gazi.tr>. İndiriliş Tarihi: 05. 03. 2008
- Deniz, E. & Yılmaz, E. (2004). *Üniversite öğrencilerinin duyuşsal zeka yetenekleri ve yaşam doyumları arasındaki ilişki*, XIII. Ulusal Eğitim Bilimleri Kurultayı, 6-9 Temmuz 2004, İnönü Üniversitesi, Eğitim Fakültesi, Malatya.
- Gay, L.R. & Airasian (2000). *Educational research*, Columbus: Prentice Hill.
- Gerek, R. (2006). *Düziçi Anadolu Öğretmen Lisesi Öğrencilerinin Öğretmenlik Mesleğine Yönelik Tutumları*. (Yayınlanmamış Yüksek Lisans Tezi). Sütçü İmam Üniversitesi, Kahramanmaraş.
- Goleman, D. (2000). *Duyuşsal Zeka neden IQ'dan daha önemlidir?* (Çev: Banu Seçkin Yüksel, 17. Basım), İstanbul:Varlık Yayınları.
- Göçet, E. (2006). *Üniversite öğrencilerinin duyuşsal zekâ düzeyleri ile Stresle Başa Çıkma Tutumları Arasındaki İlişki*. (Yayınlanmamış Yüksek Lisans Tezi). Sakarya Üniversitesi, Sosyal Bilimler Enstitüsü, Sakarya.
- Güler, A. (2006). *İlköğretim Okullarında Görev Yapan Öğretmenlerin duyuşsal zeka düzeyleri İle Problem Çözme Becerileri Arasındaki İlişkinin İncelenmesi*. (Yayınlanmamış Yüksek Lisans Tezi). Yeditepe Üniversitesi, İstanbul.
- Halıçmarlı, E. & Bender, T. (2009). *Kadımda duyuşsal zeka ve Bir Saha Çalışması*. Tarihi: <http://cws.emu.edu.tr>. İndiriliş Tarihi: 03.04.2009.
- İşmen, E. (2001). *Duyuşsal zeka ve problem çözme*. Marmara Üniversitesi, Atatürk Eğitim Fakültesi Eğitim Bilimleri Dergisi, (13), 111-114.

- Kahyaoglu, M.& Yangın, S. (2007). İlköğretim Sınıf Öğretmenliği, Fen Bilgisi Öğretimine Yönelik Tutumların İncelenmesi. *ZKÜ Sosyal Bilimler Dergisi*, 3(6) s.203-220.
- Karasar, N. (2005). *Bilimsel araştırma yöntemi* (15. Baskı). Ankara: Nobel Yayınevi.
- Öztürk, A. (2006). *Okul öncesi öğretmenlerinin duygusal zeka yetenekleri iş doyumları ve tükenmişlik düzeylerinin bazı değişkenler açısından karşılaştırmalı olarak incelenmesi*. Yayınlanmamış Yüksek Lisans Tezi. Selçuk Üniversitesi, Konya.
- Sapancı, A. (2005). *İlköğretim 6.sınıf öğrencilerinin duyuşsal özelliklerinin matematik dersindeki öğrenme düzeyi ile ilişkisi*. (Yayınlanmamış Yüksek Lisans Tezi). Erciyes Üniversitesi, Kayseri.
- Selçuk, S. (2006). *Kız meslek lisesi öğrencilerinin genel özellikleri ile alan dersine karşı duyuşsal özellikleri arasındaki ilişkiler ve bu özelliklerin başarılarına etkisi*. (Yayınlanmamış Yüksek Lisans Tezi), Ankara Üniversitesi, Ankara.
- Şirin, G. (2007). *Öğretmenlerin Duygusal Zeka Düzeyleri ile Stresle Basa Çıkma Tarzları Arasındaki İlişki*. (Yayınlanmamış Yüksek Lisans Tezi), Gazi Üniversitesi, Ankara.
- Yapıcı, M. "Öğretmen tutumları ve yansımalar" http://www.universitetoplum.org/pdf/pdf_UT_327 İndiriliş Tarihi:13.03. 2009
- Yavuzer, Y. & Koç, M. (2002). Eğitim Fakültesi Öğrencilerinin Öğretmen Yetkinlikleri Üzerinde Bir Değerlendirme. *Niğde Üniversitesi Eğitim Fakültesi Dergisi*. 1(1), s. 35-43.
- Yılmaz, M.& Şahin, Ş. (2004). *Okul öncesi öğretmen adaylarının duygusal zeka düzeylerinin çeşitli değişkenlere göre incelenmesi*, XII. Ulusal Eğitim Bilimleri Kurultayı, 6-9 Temmuz, İnönü Üniversitesi, Malatya.
- Yüksel, M. (2006). *Duygusal zeka ve performans ilişkisi*. (Yayınlanmamış Yüksek Lisans Tezi.) Atatürk Üniversitesi, Erzurum.

EK:1

BAR-ON DUYGUSAL ZEKA (EQ) ÖLÇEĞİ

BÖLÜM-I KİŞİSEL BİLGİ FORMU			
1. Cinsiyetiniz () Kadın () Erkek	2. Akademik başarı: () 2.49. ve altı () 2.50 -3.00 () 3.00 -3.49 () 3.50- 4.00	3. Annenin eğitim durumu: () Okuryazar değil () 2. İlköğretim () Ortaöğretim () Yükseköğretim () Lisansüstü	4. Babanın Eğitim durumu : () Okuryazar değil () 2. İlköğretim () Ortaöğretim () Yükseköğretim () Lisansüstü
5. Bölümünüzü seviyor musunuz? () Evet () Hayır	6. Çocukken bir okul öncesi kurumda eğitim kurumunda eğitim aldınız mı? () Evet () Hayır	7. Çocukları seviyor musunuz? () Evet () Hayır	9.Çocukluğunuzda anne-babanız size karşı dayak vb. uygulamalar yaptılar mı? () Evet () Hayır

BÖLÜM-II	Kesinlikle katılmıyorum	Katılmıyorum	Kararsızım	Katılıyorum	Tamamen katılıyorum
1.Zorluklarla baş edebilme yaklaşımım adım adım ilerlemektedir.	1	2	3	4	5
2.Duygularımı göstermek benim için oldukça kolaydır					
3. Çok fazla strese dayanamam					
4.Hayallerimden çok çabuk sıyrılabilir ve o anki durumun gerçekliğine kolayca dönebilirim					
5.Zaman zaman çıkan tersliklere rağmen, genellikle işlerin düzeleceğine inanırım					
6.Üzücü olaylarla yüz yüze gelmek benim için zordur					
7.Biriyle aynı fikirde olmadığımda bunu ona söyleyebilirim					
8.Kendimi kötü hissettiğimde beni neyin üzdüğünü bilirim					
9.Başkaları benim iddiasız biri olduğumu düşünürler					
10.Çoğu durumda kendimden eminimdir					
11.Huysuz bir insanımdır					
12.Çevremde olup bitenlerin farkında değilimdir					

13.Derin duygularımı başkaları ile kolayca paylaşamam					
14.İyi ve kötü yanlarıma baktığım zaman kendimi iyi hissedirim					
15.Yaşamımı elimden geldiğince anlamlı hale getirmeye çalışırım					
16.Sevgimi belli edemem					
17.Tam olarak hangi konularda iyi olduğumu bilmiyorum					
18.Eski alışkanlıklarımı değiştirebilirim					
19.Hoşuma giden şeyleri elimden geldiğince sonuna kadar öğrenmeye çalışırım					
20.Başkalarına kızdığımda bunu onlara söyleyebilirim					
21.Hayatta neler yapmak istediğime dair kesin bir fikrim yok					
22.Yapacaklarımın bana sık sık söylendiği bir işte çalışmayı yeğlerim					
23.Bir problemi çözerken her bir olasılığı inceler, daha sonra en iyisine karar veririm					
24.Bir liderden çok takipçiyimdir					
25.Doğrudan ifade etmeseler de, başkalarının duygularını çok iyi anlarım					
26.Fiziksel görüntümden memnunum					
27.İnsanlara ne düşündüğümü kolayca söyleyebilirim					
28.İlgimi çeken şeyleri yapmaktan hoşlanırım					
29.Sabırsız bir insanım					
30.Diğer insanların duygularını incitmeye özen gösteririm					
31. İşler gittikçe zorlaşsa da genellikle devam etmek için motivasyonum vardır					
32.Başkalarıyla iyi ilişkiler kurarım					
33. Güç bir durumla karşılaştığımda konu ile ilgili olabildiğince çok bilgi toplamayı isterim					
34. İnsanlara yardım etmekten hoşlanırım					
35.Son birkaç yılda çok az başarı elde ettim					
36. Öfkemi kontrol etmem zordur					
37. Hayattan zevk almıyorum					
38. Duygularımı tanımlamak benim için güçtür					

◆ Tuba Akar Kayserili / Kerim Gündoğdu

39. Haklarımı savunamam					
40. Oldukça neşeli bir insanımdır					
41. Düşünmeden hareket edişim problemler yaratır					
42. İnsanlar benim sosyal olduğumu düşünürler					
43. Kurallara uyan bir vatandaş olmak çok önemlidir					
44. Kendimi olduğu gibi kabul etmek bana zor geliyor					
45. Aynı anda başka bir yerde olmak zorunda olsam da, ağlayan bir çocuğun anne babasını bulmasına yardım ederim					
46. Arkadaşlarım bana özel şeylerini anlatabilirler					
47. Kendi başıma karar veremem					
48. Başka insanlara saygı duyarım					
49. Başkalarına neler olduğunu önemserim					
50. Bazı şeyler hakkında fikrimi değiştirmem zordur.					
51. Problemlerin çözümüne ilişkin farklı çözüm yolları bulmaya çalışınca genellikle tıkanır kalırım					
52. Fanteziler ve Hayaller kurmadan her şeyi gerçekte olduğu gibi görmeye çalışırım					
53. Neler hissettiğimi bilirim					
54. Benimle birlikte olmak eğlencelidir					
55. Sahip olduğum kişilik tarzından memnunum					
56. Hayal ve fantezilerime kendimi kaptırırm					
57. Yakın ilişkilerim benim ve arkadaşlarım için çok önemlidir					
58. Yeni şeylere benim için çok zordur					
59. Eğer yasaları çiğnemem gerekirse, bunu yaparım					
60. Endişeliyimdir					
61. Yeni şartlara ayak uydurmak benim için kolaydır.					
62. Kolayca arkadaş edinebilirim					
63. Can sıkıcı problemlere nasıl baş edebileceğimi bilirim					
64. Başkaları ile çalışırken kendi fikirlerimden çok onlarınkinde güvenirim					
65. Kendimi çok sık kötü hissederim					
66. Konuşmaya başlayınca zor susarım					

67. Çevremdekilerle iyi geçinemem					
68. Zor şartlarda serinkanlılığımı nasıl koruyacağımı bilirim					
69. Kendimi takdir ederim					
70. İnsanlarla tartışırken, bana sesimi alçaltmamı söylerler					
71. Tarzımı değiştirmem zorudur					
72. Hayatımdan memnunum					
73. Başkalarının bana ihtiyaç duymalarından çok, ben başkalarına ihtiyaç duyarım					
74. Hafta sonlarını ve tatilleri severim					
75. Çok sinirlenmeden stresle baş edebilirim					
76. Çok zor durumların üstesinden geleceğine inanıyorum					
77. Acı çeken insanların farkına varırım					
78. Genellikle en iyisini ümit ederim					
79. Başkalarına göre bana güvenmek zorudur					
80. Endişemi kontrol etmemin zor olduğunu biliyorum					
81. Başkalarının duygusal ihtiyaçlarını, kolaylıkla fark ederim					
82. Abartmayı severim					
83. Gülümsemek benim için zordur					
84. Uygun bir zamanda negatif duygularıma yüzleşir, onları gözden geçiririm					
85. Yeni bir şeye başlamadan önce genellikle başarısız olacağım hissine kapılırım					
86. İstedğim zaman "Hayır" demek benim için zordur					
87. Bir problemle karşılaştığımda önce durur ve düşünürüm					
88. Yukarıdaki ifadelere samimi bir şekilde cevap veririm					

OKUL ÖNCESİ ÖĞRETMENLİK MESLEĞİ TUTUM ÖLÇEĞİ

BÖLÜM-II	Kesinlikle katılmıyorum	Katılmıyorum	Kararsızım	Katılıyorum	Tamamen katılıyorum
1.Benim için en ideal meslek okul öncesi öğretmenliğidir.					
2.Bir ömür boyu okul öncesi öğretmenliği yapabilirim.					
3.Mesleğimle ilgili faaliyetleri yapmak bana hiç zevk vermiyor.					
4.Okul öncesi öğretmenliği benim için bir tutkudur.					
5.Okul öncesi öğretmenliğinin bence hiçbir cazip yanı yoktur.					
6.Okul Öncesi öğretmenliği ile ilgili mesleğindeki tecrübem arttıkça bu mesleğe daha çok bağlanacağıma inanıyorum.					
7.Okul öncesi öğretmenliğinin bana çok şey kazandıracığını düşünmüyorum.					
8.Okul öncesi öğretmenliğinden alacağım manevi doyumu hiçbir şeye değiştirmem.					
9.Bu mesleği yapmaktan kimse beni alıkoymaz.					
10.Okul öncesi öğretmenliğinin kişiliğime uygun bir meslek olduğunu düşünmüyorum.					
11.Okul öncesi öğretmeni olmayı bilerek ve isteyerek seçtim.					
12.Okul öncesi öğretmenliğinden alacağım hazzın bana bu mesleğin tüm zorluklarını unutturacağına inanıyorum.					
13.Okul öncesi öğretmenlik mesleğini sevmiyorum.					
14.İnsanlara bir şeyler öğretmeyi sevdiğim için bu mesleği seçtim.					
15.Benden yeni bir meslek seçmem istense hiç tereddütsüz yine okul öncesi öğretmenlik mesleğini seçerdim.					
16.Bu meslekte her zaman öğrenme ve öğretme heyecanı duyacağımı zannetmiyorum.					
17.İleride bu meslekte başarılı olabilmek için çok çalışıyorum.					
18.Okul öncesi öğretmenlik mesleğinin beni ne maddi nede manevi açıdan tatmin edeceğini zannetmiyorum.					
19.Okul öncesi öğretmenlik mesleğini layıkıyla yapacağıma inanıyorum.					
20.Derslerden ve öğretmenlerden bıktığım için okul öncesi öğretmenliği benim için yapacağım mesleklerin en sonucusudur					
21.Okul öncesi öğretmenliği bilginin yanı sıra yetenek gerektiren bir meslektir.					
22.Okul öncesi öğretmenliği paylaşımın en yoğun yaşandığı bir meslektir.					

Okul Öncesi Öğretmenleri ve Öğretmen Adaylarının Mesleğe İlişkin Tutumları ile ... ◆

23.Ancak çok zorda kalırsam bu mesleği yapmayı düşünebilirim.					
24.Okul öncesi öğretmeni olacağımı düşündükçe mutsuz oluyorum.					
25.Bu mesleği öğrendikçe ciddi-yetini daha iyi anlıyorum.					
26. Daha iyi bir meslek bulursam bir an bile okul öncesi öğretmenliği yapacağımı zannetmiyorum.					
27.Okul öncesi öğretmenliği özveri isteyen bir meslektir.					
28.Okul öncesi öğretmenliği onurlu bir meslektir.					
29.Okul öncesi öğretmenliği gibi çileli bir mesleğe başlamaktan çekiniyorum					
30.Okul öncesi öğretmenliği mesleği hasta topluları kurtaracak bir ilaç gibidir.					
31.Sürekli kendini yenileme düşüncesi bu mesleği yapma konusunda beni düşündürüyor					
32.Okul öncesi öğretmenliği mesleği bir daha düzelmeyecek kadar yıpranmış bir meslektir.					
33.Okul öncesi öğretmenliği vicdani boyutu önemli olan mesleklerin başında gelmektedir.					
34.Sürekli bir sınıfta hapsolmek beni sinirlendirir.					
35.Okul öncesi öğretmenliği çok sabır isteyen bir meslektir.					

THE RELATIONSHIP BETWEEN THE ATTITUDES OF TEACHERS AND PROSPECTIVE TEACHERS TOWARD TEACHING PROFESSION AND EMOTIONAL INTELLIGENCE

Tuba AKAR KAYSERİLİ*

Kerim GÜNDOĐDU**

Abstract

The purpose of this research was to explore the relationship between the emotional intelligences and the attitudes toward teaching profession of early childhood teachers and prospective teachers. The study was undertaken with 90 early childhood teachers actively functioned in public and private early childhood institutions and with 80 senior prospective teachers attended to Atatürk University, K.K. Education Faculty, Elementary Education Department and Early Childhood Division. In order to collect data from both sample groups, BAR-ON Emotional Intelligence Scale and Teaching Profession Attitude Scale were benefited. The result showed that, differences were observed on the sub-dimensions of emotional intelligence and attitudes toward teaching profession of the prospective teachers and early childhood teachers. Besides, a positive significant correlation was found between the emotional intelligences and attitudes toward teaching profession of the prospective teachers and early childhood teachers.

Key Words: Teaching profession, emotional intelligence, early childhood education, prospective teachers

* Early Childhood Teacher, Kayakyolu ÇMİS Elementary School/ERZURUM

** Assist. Prof. Dr.; Atatürk University, K. K. School of Education/ERZURUM