

## SİVİL MİMARİ YAPILARIN OTEL İŞLETMESİ OLARAK YENİDEN KULLANIMININ İNCELENMESİ: SAFRANBOLU "SAFFRONIA 1900 OTEL" ÖRNEĞİ

### Examination of the Reuse of Civil Architecture Buildings as a Hotel Business: the Case of Safranbolu "Saffronia 1900 Hotel"

Dr. Öğretim Üyesi İsa UĞUR

Karabük Üniversitesi, Safranbolu Şefik Yılmaz Dizdar MYO

E-posta: isaugur@karabuk.edu.tr

Orcid ID: 0000-0002-4592-8641

#### Öz

1994 yılında UNESCO Dünya Kültür Mirası Listesi'ne dahil edilen Safranbolu Osmanlı ve Rum yapılarını günümüze taşıyarak şehrin tarihi dokusunu ve kültürünü koruma başarısını sergileyen bir yerleşim yeridir. Çalışma, Safranbolu'nun sivil mimarlık yapılarının turizme kazandırılmasına yönelik bir inceleme sunmaktadır. Bu yapılardan biri, Kıranköy mevkii İnönü Mahallesi'nde yer alan ve günümüzde otel işletmesi olarak faaliyet gösteren "Saffronia 1900 Otel"dir. Bu yapılar zamanla özgün restorasyon süreciyle konaklara, gezi evleri, müzeler vb. turizm işletmelerine dönüştürülerek turizme entegre edilmiştir. Bu çalışmada, Safranbolu'nun sivil mimarlık örnekleri ve turizme kazandırılması sürecini incelemek için nitel bir araştırma yöntemi benimsenmiştir. Araştırmada, literatür taraması, alan gözlemi ve yapıların restorasyon süreçlerine ilişkin işletme sahibinden bilgiler alınmıştır. Çalışmada, Kıranköy'deki Rum yapılarının, kültürel çeşitliliği yansıtan önemli miras öğeleri olarak korunduğu ve "Saffronia 1900 Otel" gibi işletmelerin yerel halkın gelirini artırırken aynı zamanda kültürel mirası yaşatmaya devam ettiği vurgulanmaktadır. Bu süreç, Safranbolu'nun hem mimari mirasını koruma hem de turizmden elde edilen gelirle sürdürülebilir kalkınmayı destekleme çabalarını gözler önüne sermektedir.

**Anahtar kelimeler:** Sivil Mimarlık Yapıları, Turizm, Saffronia 1900 Otel.

#### Abstract

Inscribed on the UNESCO World Heritage List in 1994, Safranbolu is a settlement that has succeeded in preserving the historical texture and culture of the city by bringing Ottoman and Greek buildings to the present day. The study presents an overview of Safranbolu's civil architecture buildings for tourism. One of these buildings is the "Saffronia 1900 Hotel" in Kıranköy, İnönü neighbourhood, which is operating as a hotel business today. These buildings have been integrated into tourism by being transformed into tourism businesses such as villas, excursion houses, museums, etc. through the restoration process over time. In this study, a qualitative research method was used to examine the examples of civil architecture in Safranbolu and the process of their integration into tourism. The research consisted of a literature review, field observation and information from the owner about the restoration processes of the buildings. The

study highlights that the Greek buildings in Kıranköy are being preserved as important heritage items reflecting cultural diversity and that businesses such as 'Saffronia 1900 Hotel' continue to keep the cultural heritage alive while increasing the income of local people. This process demonstrates Safranbolu's efforts to both preserve its architectural heritage and support sustainable development through tourism income.

**Keywords:** Civil Architecture Buildings, Tourism, Saffronia 1900 Hotel.

## Giriş

Safranbolu, Paleolitik Çağ'dan itibaren yerleşim alanı olmuş ve tarih boyunca Hititlerden Osmanlılara kadar birçok medeniyete ev sahipliği yapmıştır. Safranbolu, tarih boyunca farklı dil, din ve kültürlerden topluluklara ev sahipliği yapmıştır. Osmanlı Dönemi'nde bölgede uzun süre yaşayan Rumların, Yazıköy, Çukur, Kıranköy ve Bağlar bölgelerinde ikamet ettikleri buralarda evler ve dükkanlar inşa ettikleri bilinmektedir (Aktüre ve Şenyapılı, 1976, Özdemir, 1994, Gür ve Yıldırım, 2017).

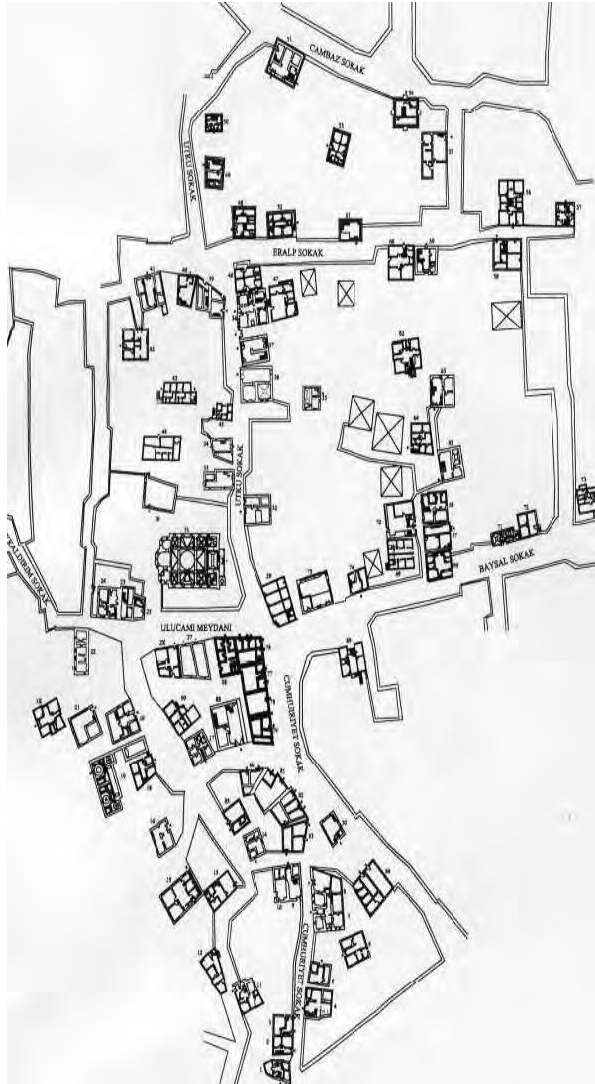
1859 yılında Kıranköy bölgesinde meydana gelen büyük bir yangın sonucunda 157 sivil yapı tahrip olmuş yalnızca 60'ı zarar görmeden kurtulabilmiştir Yangından etkilenen Rum halkı, bu felaketten sonra çevredeki köylere ve Yazıköy'deki akrabalarının yanına göç etmiştir. Bu yapılar arasında Osmanlı dönemine ait geleneksel konaklar, taş ve ahşap yapılar, zengin işçilikle inşa edilmiş evler ve ticaretle uğraşan ailelere ait dükkanlar bulunuyordu. Yangın, bölgedeki bu mimari mirası büyük ölçüde tahrip etmiş, birçok yapı tamamen yok olmuştur. Kurtulan yapılar ise, Kıranköy'ün tarihi dokusunun korunmasında önemli bir rol oynamıştır, çünkü bu yapılar, dönemin sosyal yaşamını, kültürel yapısını ve mimari anlayışını yansıtan özgün örneklerdir (Bölükbaşı, vd., 2022, Özdemir, 1994).

Kıranköy'de Rumlar tarafından inşa edilen sivil, sosyal ve eğitim yapıları ise, 1923-1924 Nüfus Mübadelesi sonrasında uzun süre kullanılmamış, ardından farklı amaçlarla değerlendirilmiştir. Bugün Aziz Stephanos Kilisesi, Ulu Cami olarak hizmet verirken, İskalyon Mektebi, İnas Mektebi ve Papaz Evi gibi yapılar Karabük Kültür Varlıklarını Koruma Bölge Kurulu Müdürlüğü tarafından kullanılmaktadır (Gür ve Soykan, 2022). Turizm, Safranbolu'da her geçen yıl daha da önem kazanan bir ekonomik faaliyet haline gelmiştir. Tarihi dokusunu ve kültürel zenginliklerini bilinçli bir turizm politikasıyla uluslararası düzeyde tanıtmayı başaran Safranbolu, kültür turizminin önde gelen destinasyonlarından biri olmuştur. Osmanlı döneminden kalma konakları, çarşıları ve geleneksel yaşam tarzını yansıtan yapıları, turizmin merkezine oturmuş ve bu eşsiz miras, turistik amaçlarla kullanılarak ekonomik bir değer haline getirilmiştir. Safranbolu, 1994 yılında UNESCO Dünya Kültür Mirası Listesi'ne dahil edilmesinin ardından, özellikle Eski Çarşı bölgesindeki tarihi yapılar titizlikle korunarak turizme kazandırılmıştır. Restore edilerek farklı turizm işletmelerine dönüştürülen bu eski yapılar, yalnızca yerel halk için önemli bir gelir kaynağı yaratmakla kalmayıp, aynı zamanda ziyaretçilere otantik bir deneyim sunmaktadır. Bu süreç, Safranbolu'nun mimari mirasının korunmasını sağlarken, turizmden elde edilen gelirlerin kentin tanıtımına ve sürdürülebilir kalkınmasına büyük katkı sunduğu bir model oluşturmuştur. Bu tür örneklerden biri de günümüzde otel işletmesi olarak kullanılan

"Saffronia 1900 Otel" adlı işletmedir. Bu işletme, tarihi dokusunu ve özgünlüğünü koruyarak hem turizme hizmet etmekte hem de bölgenin kültürel mirasını yaşatmaya devam etmektedir. Turizmle entegre edilen bu yapılar, kente ekonomik canlılık kazandırmakla kalmayıp, yerel halkın kültürel miraslarına olan bağlılığını da artırmaktadır. Safranbolu, bu yaklaşımıyla geçmişi modern bir vizyonla harmanlayarak hem yerel hem de küresel düzeyde ilham verici bir örnek oluşturmaktadır.

## 1. Safranbolu Kıranköy'de Sivil Mimarlık Yapıları

18. ve 19. yüzyıllarda Safranbolu, özellikle Kıranköy çevresinde yoğun bir Rum nüfusunun yaşadığı önemli bir yerleşim yeri idi. Bu dönemde, Rum halkı hem günlük ihtiyaçlarını karşılamak hem de kültürel ve dini faaliyetlerini sürdürebilmek için sayısız sivil yapı, eğitim binası ve dini yapılar inşa etmiştir. Kıranköy'de inşa edilen bu yapılar, dönemin mimari tarzını, toplumsal yapısını ve dini inançlarını yansıtan özgün örneklerdir. Günümüzde, bu yapıların birçoğu hala Kıranköy merkezinde varlığını



Şekil 1. Kıranköy'ün Sivil Mimarlık Yapıları

Kaynak: Özköse, Papatheodorou ve Magos, (2005)

sürdürmekte olup, anıtsal niteliklerini ve tarihi değerlerini korumaktadır. Bu yapılar, sadece bölgenin tarihsel kimliğini anlamak için değil, aynı zamanda Safranbolu'nun çok kültürlü yapısının izlerini taşıyan önemli kültürel miras öğeleri olarak da büyük bir öneme sahiptir. Kıranköy bölgesi ve Eski Çarşı'daki sivil mimari yapılar incelendiğinde Rum yapılarının zemin katlarında daha geniş açıklıklar ve kemerli pencere ile kapılar bulunurken bu özelliklerin diğer mimari yapılardan farklı olduğunu ortaya koymaktadır (Gür ve Soykan, 2022; Yağcı ve Değirmenciler, 2023).

Gür ve Soykan'ın (2022) çalışmasında belirttiği gibi Safranbolu'nun Kıranköy bölgesinde, 19. yüzyıla kadar Gayrimüslim nüfusun yoğun olarak yaşadığı ve bu dönemde, Kıranköy yakınlarında Müslümanlar için yeni bir mahalle kurulduğu ortaya konulmuştur. Bu mahalleler belgelerde Müslüman Kıran ve Hıristiyan Kıran olarak adlandırılmaktadır. Özellikle Hıristiyan Kıran, dönemin Rum nüfusunun yerleşim alanı olarak dikkat çekmektedir. Söz konusu bölgede, 19. yüzyıl boyunca Rumlar tarafından inşa

edilen Aziz Stephanos Kilisesi, bölgenin dini ve kültürel yapısının önemli bir örneği olarak karşımıza çıkmaktadır. Kıranköy'de 18. ve 19. yüzyıllarda inşa edilen Rumlara ait birçok sivil yapı, iki hamam, bir kilise, metropolithane binası, Rum Mektepleri (İnas/Kız Mektebi ve İskalyon/Erkek Mektebi) ve bunlara bağlı mezarlıklar (maşatlık) bulunmakta olup, 1859 yılında yaşanan büyük yangında hasar gören bu yapılar, bölgenin sosyal ve kültürel yapısını anlamak açısından önemli veriler sunmaktadır. Yangın sonrası yapılan arşiv incelemelerinde, mezarlıklar, pazar yerleri ve eğitimle ilgili bazı verilere ulaşılmakla birlikte, bu çalışmada yalnızca mimari yapılarla ilgili bulgular değerlendirilmiştir (Başbakanlık Osmanlı Arşivi. MVL. 00594-00055-001-001; Özköse, Papathodorou ve Magos, 2005; Soykan ve Gür, 2019: 112).

Safranbolu'da, 18. ve 19. yüzyıllarda artan Rum sivil mimarisi, özellikle cephe ve kapı tasarımlarıyla öne çıkmaktadır. Kıranköy ve Bağlar gibi bölgelerde yer alan taş yapılar, dar sokaklar boyunca yerleştirilmiş ve çevresindeki görsel etkileşimi en aza indirerek engebeli araziler üzerine inşa edilmiştir. Safranbolu'nun Rum evlerinin plan tipolojileri, bölgedeki Hıristiyan kültürüne uygun bir şekilde gelişmiş olup, yerel yaşam biçimiyle paralellik göstermektedir. Bu yapılar, uzun yıllar boyunca korunarak günümüze ulaşmış ve sokak dokusuyla uyum içinde varlıklarını sürdürmüştür. Bugün, bu tarihi yapılar, Safranbolu'nun turistik cazibesine katkıda bulunarak, ziyaretçilere bölgenin kültürel ve mimari mirasını keşfetme fırsatı sunmaktadır (Gür ve Soykan, 2015). Turizm açısından, bu yapılar sadece estetik değerleriyle değil, aynı zamanda bölgedeki tarihsel geçmişin ve kültürel zenginliğin somut örnekleri olarak da önemli bir yer tutmaktadır.

Kıranköy yerleşimlerinin oluşumunda, Rum yapılarının önemli bir etkisi olmuştur. Kıranköy'de, Rumlar mübadele dönemi öncesine kadar uzun yıllar boyunca yaşamış, dini, ticari ile ekonomik faaliyetlerini devam ettirmiştir. Kıranköy, tarihi dokusuyla birlikte modern yapılaşmanın içinde kalan önemli bir yerleşim alanıdır. Ancak, modern yerleşim düzeninin etkisiyle bölge bazı tehditlerle karşılaşmaktadır. Mübadele sonrası dönemde, yaşam koşulları ve zamanın ihtiyaçları doğrultusunda Kıranköy'de çeşitli değişiklikler yaşanmıştır. (Hacısalıhoğlu, 1995). Bu değişikliklerin bir sonucu olarak, bölgedeki sivil mimari yapılar günümüzde farklı turizm işletmeleri olarak kullanılmaktadır.



**Resim 1.** Kıranköy Görünümü

**Kaynak:** Gür ve Soykan, 2015:156

## 2. Safranbolu'da Turizm

Safranbolu, UNESCO Dünya Mirası Listesi'nde bulunan ve Osmanlı dönemi mimarisini yansıtan geleneksel evleri, dar sokakları ve koruma altındaki kültürel mirası ile hem yerli hem de yabancı turistler için önemli bir cazibe merkezi olmuştur Safranbolu, Rum ve Osmanlı dönemlerinden miras kalan sivil mimarlık yapıları ile kültürel turizmin önemli bir merkezi haline gelmiştir. 18. ve 19. yüzyıl Osmanlı ve Rum sivil mimarisini yansıtan önemli bir kültür turizmi alanıdır. Bu sivil mimari yapılar hem estetik hem de işlevsel özellikleriyle geleneksel Türk ve Rum mimarisinin uyumlu bir birlikteliğini sergilemektedir. Taşınmaz kültür varlıkları statüsünde değerlendirilen bu yapılar, Safranbolu'nun UNESCO Dünya Mirası Listesi'ne alınmasında da kilit bir rol oynamıştır (UNESCO, 1994; Ceylan ve Somuncu, 2016; Gür ve Soykan, 2022: 238).

Batı Karadeniz bölgesinde bulunan tarihi Safranbolu, coğrafi konumu nedeniyle uzun yıllar birçok farklı uygarlığa ev sahipliği yapmış, 1994 yılında UNESCO Dünya Mirası Listesi'ne dahil edilerek doğal güzellikleri, kültürel zenginlikleri ve tarihi mirasıyla hem yerli hem de yabancı turistlerin ilgisini çekmiş (UNESCO Türkiye Milli Komisyonu, 2023), bu yıl ise UNESCO'ya katılımının 30. yılını kutlamaktadır. 1994 yılından sonra ziyaretçi sayısını önemli ölçüde artıran Safranbolu, Uğur ve Apak (2021) çalışmalarında belirtildiği üzere, son yıllarda ziyaretçi sayılarında artış göstermiştir. Bu artışla birlikte, Safranbolu yaklaşık 1-1,5 milyon ziyaretçiyi ağırlamış, ancak konaklamalı turistlerin toplam ziyaretçilerin yalnızca küçük bir kısmını oluşturduğu tespit edilmiştir. Bu durum, bölgedeki konaklama arzını etkileyerek yeni otel işletmelerinin açılmasına zemin hazırlamıştır.

Safranbolu'nun turizmi değerlendirdiğimizde hem konaklama rakamları hem de toplam ziyaretçi sayıları açısından dikkat çekici bir trend gözlemlenmektedir. 2023 yılında konaklamalı turist sayısı 208.262 olarak kaydedilirken, 2024'ün ilk üç çeyreğinde bu rakamın 200.120'ye ulaştığı görülmektedir (Safranbolu Danışma Bürosu, 2024). Bu durum, konaklamalı turist sayısında artış potansiyelinin devam ettiğini ve yılsonunda 2023 rakamlarının üzerine çıkılabileceğini göstermektedir.

Sonuç olarak, Safranbolu'da Rum ve Osmanlı sivil mimarlık yapılarının korunarak turizm sektörüne kazandırılması, kentin kültürel kimliğinin sürdürülebilir bir şekilde desteklenmesine olanak tanımaktadır. Özellikle turizm sezonunda ve hafta sonları, resmi ve dini bayramlarda tatil günlerinde Safranbolu'nun turist çekme potansiyeli göz önünde bulundurulduğunda mevcut konaklama arzı önemli bir durum olarak görülmektedir. Özellikle tarihi evleri ve konakları ile bilinen kentte alternatif konaklama yapılarının olması bölge turizme çeşitlilik katmaktadır. Bu bağlamda, Safranbolu'da konaklama kapasitesinin artırılması ve yeni tesislerin inşa edilmesi, bölgenin turizm potansiyelini daha verimli bir şekilde değerlendirmesi için büyük önem taşımaktadır. Ayrıca, otel olarak yeniden işlevlendirilen sivil mimari yapılar, hem tarihi dokunun korunmasına katkı sağlamak hem de bölgedeki konaklama arzını çeşitlendirerek turistlere farklı bir deneyim sunmaktadır. Bu tür yapılar, hem geleneksel mimarinin korunmasına yardımcı olmak hem de turizme katkı sağlayarak, Safranbolu'nun kültürel ve turistik cazibesini artırmaktadır. Aşağıdaki tablo, Safranbolu'da bulunan turizm işletme belgeli, basit konaklama belgeli ve kamuya ait tesislerin sayıları ile oda ve yatak kapasitelerini göstermektedir:

**Tablo 1.** Safranbolu'daki Konaklama İşletmelerinin Sayısı

	TUR. İŞLET. BELGE	BASİT KON. BELGELİ	KAMU	TOPLAM
Tesis Sayısı	33	64	5	102
Oda Sayısı	683	574	61	1318
Yatak Sayısı	1361	1263	147	2771

**Kaynak:** Safranbolu Turizm Danışma Bürosu, 2024

Tablo 1'de Safranbolu'da hizmet veren konaklama tesislerinin sayısı yer almaktadır. Safranbolu'nun UNESCO Dünya Mirası Listesi'nde yer alması, özellikle kültürel turizm açısından yoğun ilgi görmesini sağlamaktadır. Veriler, Safranbolu'nun konaklama kapasitesinin küçük-orta ölçekli bir turistik destinasyon düzeyinde olduğunu göstermektedir. Ancak, yoğun talep dönemlerinde bu kapasitenin yeterli olup olmadığını detaylı bir şekilde değerlendirmek gerekir. Bu bağlamda, yüksek sezonda, mevcut yatak kapasitesinin talebi karşılayamayabileceği düşünülmektedir. Özellikle nitelikli turizm işletme belgeli tesislerin oranının artırılması, bölgenin marka değerini ve turist memnuniyetini artırabilir.

### 3. Saffronia 1900 Otel

#### 3.1. Yapının Tarihçesi ve Yapı Hakkında

Safranbolu'nun Kıranköy mevkiinde yer alan Saffronia 1900 Otel, eski Rum mimarisiyle inşa edilmiş tarihi bir yapı olarak günümüze ulaşmıştır. Üzerindeki kitabeden anlaşılacağı üzere 1900'lü yılların başlarında inşa edilmiş olup, döneminin sosyal ve ekonomik koşullarını yansıtan bir yapı olarak değerlendirilmektedir. Yapı, Safranbolu'nun UNESCO Dünya Mirası Listesi'nde yer almasını sağlayan geleneksel Türk ve Rum mimarisinin karakteristik özelliklerini yansıtmaktadır. Aynı zamanda, otelin bulunduğu bölgenin çevresinde Frig, Roma, Bizans, Beylikler ve Osmanlı dönemlerine ait sivil, sosyal ve kamu yapıları yer almaktadır (Mango, 2004: 23-35; Gür ve Soykan, 2015: 553; Gür ve Soykan, 2022; Başbakanlık Osmanlı Arşivi, MKT. UM, 376/19). Saffronia 1900 Otel tarihi ve kültürel açıdan büyük bir öneme sahip olan, Safranbolu'nun Kıranköy bölgesinde yer alan bir yapıdır. Kıranköy, özellikle Osmanlı dönemi boyunca Rum nüfusun yoğun olarak yaşadığı ve mimarisiyle dikkat çeken bir yerleşim bölgesi olarak bilinmektedir. Bu yapı, zemin katın üzerine inşa edilmiş iki katıyla, dönemin Rum mimari özelliklerini yansıtan tipik bir örnek teşkil etmektedir. Safranbolu'nun Kıranköy mahallesinde yer alan ve günümüzde otel olarak kullanılan bu bina, 2020-2021 yılları arasında restorasyonu tamamlanmış eski bir Rum evidir. Giriş kapısının üzerinde 1900 yılı yazan bu üç katlı yapı, dönemin üslubunu yansıtan mimari detaylarıyla dikkat çekmektedir. 1859 Kıranköy yangınlarında bölgedeki sivil mimari büyük oranda tahrip olmuş ve yapılar daha sonraki yıllarda restore edildiği bilinmekte (Gür ve Soykan, 2015: 552-584) ve bu tür yapılar artık kültürel miras turizmi için önemli bir değer taşımaktadır. Saffronia 1900 Otel olarak restore edilen ve yeniden işlevlendirilen bina Mutlu Çidem tarafından işletilmekte olup yedi odası ve ilave yataklarla birlikte toplam 22 yatak kapasitesiyle konaklama imkânı sunmaktadır.

Safronia 1900 Otel'i'nin doğu duvarında yer alan "Dua Odası", Kıranköy semtindeki gayrimüslim cemaatlerin bıraktığı mimari mirasın önemli bir yansımasıdır. Tarihsel olarak, bu tür sivil mimari yapıların ilk katlarındaki odalar genellikle dini amaçlar için kullanılmış ve dua odası, şapel veya ikona odası olarak adlandırılmıştır. Bu kutsal alanlardan bazıları özellikle dönemin gayrimüslim kadınları tarafından bakımının yapıldığı dönemin gayrimüslim cemaatlerinin dini pratiklerini ve günlük yaşamlarını sergileyen önemli kültürel ve ruhani unsurlar olarak düzenlenmiştir (Gür ve Karakök, 2024: 101-125).



**Resim 2.** Sağ Ön Cephe

**Kaynak:** Soner Kalembaşı, (2020)



**Resim 3.** Sağ Yan Cephe

**Kaynak:** Soner Kalembaşı, (2020)



**Resim 4.** Sağ Ön Cephe



**Resim 5.** Sağ Yan cephe

**Kaynak:** Mutlu Çidem (2024)

Günümüzde odalar, özgün mimari özellikleri korunarak restore edilmiş ve modern turizm hizmetlerine entegre edilmiştir. Bu mekânların Safronia 1900 Otel'in bir parçası olarak yeniden işlevlendirilmesi, ziyaretçilere konaklamanın ötesinde bölgenin zengin tarihi ve kültürel geçmişine eşsiz bir yolculuk sunarak Safranbolu'daki turizme önemli

bir katkı sağlamaktadır. Özellikle kültür turistleri için bu otantik mekânlar, geçmiş ile bugün arasında bir köprü kurulmasına olanak tanıyarak Safranbolu'nun mirasını öne çıkaran sürükleyici bir deneyim yaratmaktadır. Bugün Saffronia 1900 Otel koruma altındaki bir yapı olarak, Safranbolu'nun turistik ve kültürel kimliğine katkıda bulunmaktadır. Restorasyon çalışmaları ve sürdürülebilir turizm anlayışı ile bu tür tarihi yapılar hem yerel halk hem de ziyaretçiler için birer kültürel zenginlik kaynağı olarak önemini korumaktadır. Saffronia 1900 Otel gibi yapılar, geçmişin izlerini bugüne taşıırken, aynı zamanda gelecek nesillere aktarılması gereken önemli birer miras olarak değerlendirilmektedir.



**Resim 6.** Zemin Kat (Hol)



**Resim 7.** Zemin Kat (Lobiden bir bölüm)

**Kaynak:** Soner Kalembaşı & Esra Oğuzkağan Özkan (2020)

Binanın turizm değerini artıran unsurlardan biri de zemin katta yer alan yarım daire şeklindeki ocak ve hemen yanındaki şaraphane dönemin sakinlerinin evlerinin altındaki şirahanelerde (Resim 7) şarap, sirke gibi çeşitli ürünler ürettiklerini göstermektedir (Gür ve Karakök, 2021: 101-125). Dönemin gayrimüslim cemaatlerinin yaşam tarzını ve sosyal kültürünü yansıtan bu özellikler, ziyaretçilere otantik bir deneyim sunma imkânı vermektedir.

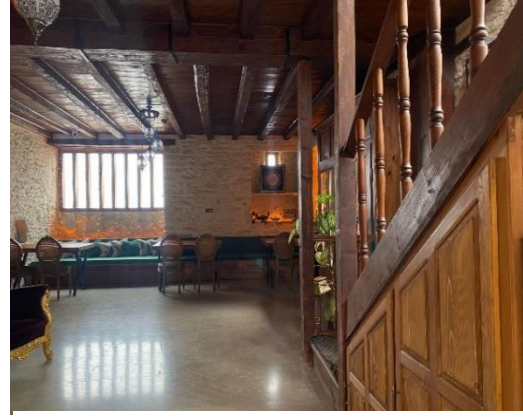
Restorasyon sonrasında ocak ve şirahane alanı otantik bir atmosfer yaratılarak otelde konaklayanlara dönemin kültürel dokusunu deneyimleme imkânı sunacak şekilde düzenlenmiştir. Şarap, sirke üretimi ve depolanması gibi geleneksel zanaatların tarihî ve kültürel önemini vurgulayan bu alan otantik mobilyalar ve geleneksel aydınlatma unsurlarıyla desteklenerek görsel ve işlevsel açıdan zenginleştirilmiştir. Ocak çevresine eklenen ergonomik oturma düzeni ve dekoratif unsurlar mekânın kullanımını daha işlevsel hâle getirirken tarihî bir bağlam içerisinde modern bir konfor alanı yaratılmasını sağlandığı görülmektedir.





**Resim 8.** Zemin Kat (Hol)

**Kaynak:** Soner Kalembaşı, (2020)



**Resim 9.** Zemin Kat (Resepsiyon- Lobi Alanı)

Görsellerden de anlaşılacağı üzere, otelin girişinde yer alan dinlenme alanı, giriş ile ana mekân arasında güçlü bir görsel ve mekânsal süreklilik sağlamaktadır. Bu süreklilik, yalnızca fiziksel bir bağlantıyı değil, aynı zamanda yapının tarihi dokusunu ve öyküsünü mekânlar arasında hissedilir bir biçimde aktarmayı amaçlamaktadır. Otelin tarihi karakteri, yapının cephesinden başlayarak giriş alanına, oradan da ana mekâna kadar kesintisiz bir şekilde hissedilmekte ve ziyaretçilerine geçmişin izlerini çağrıştıran anlamlı bir deneyim sunmaktadır.



**Resim 10.** Zemin Kat

**Kaynak:** Soner Kalembaşı, (2020)



**Resim 11.** Lobi oturma alanı

Saffronia Otel'in mekânsal düzenlemeleri incelendiğinde, yapının özgün mimari özelliklerinin korunduğu ve geçmişteki ev işlevinin, otel işlevine uyarlanarak mekânsal bir uyum sağlandığı görülmektedir. Otelin girişi (lobi), merdivenler, zemin kattaki alanlar (odalar), üst katlardaki (1.ve 2. kat) ara holler ve da mekânları ve tasarımları, her odada farklılık göstermekle birlikte mevcut mekânların özgün hali korunarak işlevsel bir şekilde yeniden kullanıma kazandırılmıştır. Görsellerde Safranbolu Rum evlerinin zemin katlarında yüksek taş duvarlar ile tasarlanmış ve üst kat tabanına kadar yükseltildiği görülmektedir. Rum evlerinin plan ve tipolojik yapılarının, zaman içinde büyük bir değişim göstermediği ve geleneksel özelliklerini büyük ölçüde koruduğu gözlemlenmektedir (Günay, 1998) Rum evlerinin mimari sürekliliği ve kültürel mirası

koruma özelliği, Saffronia Otel'in girişinde benzer taş duvarlarla yaşatılmış ve görsellerde etkili bir şekilde yansıtılmıştır.



**Resim 12.** 1. Kat Örnek Oda



**Resim 13.** 1. Kat Örnek Oda (Amastrist)

**Kaynak:** Soner Kalembaşı, (2020)

Kıranköy'de taş malzemeden inşa edilen Rum evleri, dar sokaklar boyunca birbirinin görüş alanını etkilemeyecek şekilde tasarlanmış ve engebeli bir arazi üzerinde konumlandırılmıştır (Soykan ve Gür, 2019:28). Bu bağlamda, Saffronia Otel'in tasarım anlayışlarından biri, bu özgün mimari dokuyu ve tarihi geçmişi koruyarak turistlerin buldukları mekânın tarihi atmosferini derinlemesine hissetmelerini sağlamaktır. Saffronia Otel'in odaları, tıpkı Safranbolu Rum evlerinde olduğu gibi, iç koridor etrafında düzenlenmiş olup, alt ve üst katlarda bu yapısal düzeni yansıtarak mekânlar arasında akıcı bir bağlantı oluşturmaktadır.

UNESCO Dünya Mirası Listesi'nde yer alan Safranbolu, tarihi dokusu ve kültürel zenginliğiyle Türkiye'nin en önemli turizm destinasyonlarından biridir. Bu gibi yapılar bölgenin turizm potansiyeline büyük katkı sağlamakta hem yerli hem de yabancı ziyaretçiler için bir odak noktası oluşturmaktadır. Bu yapılarda korunan mimari ve kültürel unsurlar turistlerin ilgisini çekmekte ve kültür turizminin teşvik edilmesinde önemli bir rol oynamaktadır.



**Resim 14.** 2. Kat Örnek Oda



**Resim 15.** 2. Kat Örnek Oda (Taş Oda)

**Kaynak:** Soner Kalembaşı, (2020)

Safranbolu'nun Kıranköy mevkiinde yer alan tarihi yapıların restore edilerek turizm sektörüne kazandırılması, bölgenin ekonomik ve kültürel sürdürülebilirliğine önemli katkılar sağlamaktadır. Bu tür dönüşüm projeleri, hem yerel halkın yaşam kalitesini artırmakta hem de bölgenin tarihsel mirasının korunmasına yardımcı olmaktadır. Saffronia 1900 Otel örneğinde olduğu gibi, bu tür yapıların otel işletmesi olarak yeniden işlevlendirilmesi, yalnızca konaklama imkânı sunmakla kalmaz, aynı zamanda geçmişle bugün arasında bir bağ kurarak ziyaretçilere eşsiz bir kültürel deneyim sunarak ziyaretçi sayısını arttırmaktadır. Buna göre işletme sahibi Mutlu Çidem'den alınan bilgiler doğrultusunda, 10 Haziran 2023'te açılan otel, bugüne kadar yaklaşık 5000 kişiye konaklama hizmeti sunmuş olup, bu durum, sivil mimari yapıların turizme katkısının ve konaklama arzının artışının önemli bir göstergesidir. Sivil mimari yapıların estetik ve fonksiyonel özellikleri, turistlerin mekân seçiminde etkili olmanın yanı sıra, bölgesel turizme olan ilgiyi artırarak yerel ekonomiye katkı sağlamakta ve konaklama altyapısının geliştirilmesine olanak tanımaktadır.

Yağcı ve Değirmenci (2023) yaptıkları çalışmada Safranbolu'nun Kıranköy mevkiinde Cumhuriyet Caddesi (Rum Sokağı) ile Eski Çarşı gibi tarihi bölgelerindeki yapıları geçmişteki ve günümüzdeki durumlarıyla kapsamlı bir şekilde incelemişlerdir. İncelenen yapılar arasında bölgenin önemli sivil mimari yapılarından olan Ulu Camii, Demir Kapı Konak, Erciyes Otel, Muhsin Bey Konağı, Kanlıkaya Yokuşu ve Lütfiye Kaçak Camii yer almakta olup, bu yapıların turistler tarafından ziyaret edilme sıklığı araştırılmıştır. Çalışmanın bir diğer önemli boyutu, bu yapıların oluşturduğu bir turizm rotasının potansiyel etkilerini incelemek olmuştur. Böylece, Safranbolu'nun zengin mimari mirasını daha iyi tanıtmak ve yerli ve yabancı turistlerin ilgisini çekmek amacıyla yeni bir turizm rotası geliştirilmiştir. Bu rota, özellikle mimarlık turizmi bağlamında, bölgenin turistik çekiciliğine katkı sağlama ve bölgesel kalkınma açısından önemli fırsatlar sunma potansiyeline sahiptir. Çalışma, tarihi yapıların koruma ve turizm odaklı yeniden işlevlendirilmesi sürecinin, bölgenin ekonomik sürdürülebilirliği ve kültürel mirasın korunması açısından taşıdığı önemi ortaya koymaktadır.

## Sonuç ve Öneriler

Safranbolu'nun UNESCO Dünya Miras Alanı olarak belirlenmesi, bir turizm merkezi olarak cazibesini daha da artırmaktadır. Safranbolu Kıranköy'deki sivil mimarlık yapılarının korunması ve uyarlanarak yeniden kullanılması tarihi mimarinin turizme entegre edilmesinin başarılı örneklerini temsil etmektedir. Saffronia 1900 Konak gibi oteller sadece mimari detayları sergilemekle kalmayıp aynı zamanda kültürel ve dini önemin izlerini de taşıyarak turizm deneyimini zenginleştirmekte ve ziyaretçilere sunulan imkânları çeşitlendirmektedir. Sonuç olarak Safranbolu'nun kültürel ve mimari kimliğini yansıtan bu tür tarihi yapılar sürdürülebilir turizm için büyük bir potansiyel taşımaktadır.

Safranbolu'daki tarihi bir yapının otel olarak yeniden işlevlendirilmesiyle hem mekânsal hem de kültürel açıdan özgün bir tasarım anlayışı sergilemektedir. Bununla birlikte, tarihi bir sivil mimari yapının özgün özelliklerini koruyarak turist deneyimini tarihsel ve kentsel bağlamda zenginleştiren bir mekân yaratma amacı güdülmüştür. Bu bağlamda, Türk kültürüne ait motifler, malzemeler ve biçimler kullanılarak, otelin iç mekânında yerel ve geleneksel unsurlar vurgulanmıştır. Tapkı (2018), yaptığı çalışmada tarihi kentlerde konaklama tesisi için boş arazi bulmanın zor olduğunu, bu sorunun konutların otel olarak yeniden kullanılmasıyla çözülebileceğini belirtmektedir.

Safranbolu'nun tarihi dokusu ve kültürel mirası göz önünde bulundurulduğunda, Saffronia 1900 Otel, bölgenin turistik cazibesine katkıda bulunan önemli bir örnek teşkil etmektedir. Safranbolu, UNESCO Dünya Mirası Listesi'nde yer alan bir şehir olarak, tarihi ve kültürel turizmin önemli bir destinasyonudur. Bu tür yapılar, bölgenin geleneksel mimarisinin korunmasına ve aynı zamanda modern turizm ihtiyaçlarına uygun bir şekilde yeniden işlevlendirilmesine olanak tanımaktadır. Saffronia 1900 Otel hem yerel kültürün izlerini taşıyan hem de günümüz turizm anlayışına uygun bir hizmet sunarak, Safranbolu'nun tarihi ve kültürel zenginliklerinin ziyaretçilere aktarılmasında önemli bir rol oynamaktadır.

Saffronia 1900 Otel örneği, Safranbolu'nun kültürel miras alanı olma statüsü ve turistik cazibesinin, konaklama sektörüne nasıl yansıdığına dair önemli bir vaka çalışması niteliği taşımaktadır. Otelin, Kıranköy'deki merkezi konumu ve Eski Çarşı'ya olan yakınlığı, yerli ve yabancı turistlerin konaklama tercihlerinde belirleyici bir unsur olarak öne çıkmaktadır. Tarihi bir Rum evinden otel olarak restore edilmesi, hem Safranbolu'nun sivil mimari mirasının korunmasına hem de modern turizm taleplerine yanıt verecek bir şekilde yeniden işlevlendirilmesine olanak sağlamaktadır.

Saffronia 1900 Otel, 7 oda ve 14 yataktan oluşan temel kapasitesini, ek yataklarla 21 yatağa çıkararak, Safranbolu'nun artan turist yoğunluğuna yönelik önemli bir konaklama arzı sunmaktadır. Bu durum, kültürel miras yapılarının turizme entegre edilmesinin yerel turizm ekonomisi üzerindeki olumlu etkilerini gözler önüne sermektedir. Kıranköy'ün merkezinde yer alan bu yapının manzarası, yaklaşık 3000 yıllık bir geçmişe sahip olan ve Safranbolu'nun tarihi ve kültürel kimliğini simgeleyen eski çarşıya bakmaktadır. Bu görsel bağlantı, yapının tarihi ve kültürel bağlamını güçlendirmekte ve onu yalnızca mimari bir eser olarak değil, aynı zamanda bölgenin

geçmişine tanıklık eden önemli bir unsur olarak öne çıkarmaktadır. Günümüzde turizm sektörü açısından değerlendirildiğinde, bu yapı hem konumu hem de tarihi çarşıya olan yakın görsel ve fiziksel bağlantısıyla ziyaretçiler için çekici bir destinasyon haline gelmiştir. Ayrıca, işletme sahibinin belirttiği üzere, otelin bu dönüşüm süreci tarihi dokunun korunmasını bir işletme modeli haline getiren başarılı bir örneği temsil etmektedir.

Saffronia 1900 Otel özelinde ele alınan bu durum, Safranbolu gibi turistik destinasyonlarda, kültürel mirasın korunması ile ekonomik faydanın dengeli bir şekilde sağlanabileceğini göstermektedir. Bu bağlamda, sivil mimari yapıların otel işletmelerine dönüştürülmesi, sürdürülebilir turizm anlayışı çerçevesinde hem yerel halkın hem de turistlerin beklentilerini karşılayan bir çözüm olarak değerlendirilebilir. Aydoğan Evirgen (2019) ve Ciritci (2020), yaptıkları çalışmalarda, Safranbolu'nun tarihi çarşı bölgesindeki konakların otel olarak yeniden işlevlendirilmesinin potansiyelini vurgulamış ve dönüşüm sürecinde gerçekleştirilen restorasyon çalışmalarının, fiziksel durumun, ortaya çıkan sorunların ve gereksinimlerin incelenmesinin yanı sıra, bölgedeki diğer tarihi yapıların da benzer dönüşümlerden geçme potansiyeline dikkat çekmişlerdir. Bu çalışmalar, konutların mekânsal ve yapısal özelliklerinin değerlendirilmesinin önemine işaret ederek benzer bir sonuca ulaşmıştır. Safranbolu örneğinde olduğu gibi, bu tür uygulamaların artırılması, tarihi destinasyonların turizm potansiyelini uzun vadede korumasına ve geliştirmesine önemli katkılar sağlayacaktır.

## Kaynakça

- Aktüre, S. ve Şenyapılı, T. (1976). Safranbolu'da Mekânsal Yapının Gösterdiği Nitelikler ve Koruma Önerilerinin Düşündürdükleri, *O.D.T.Ü. Mimarlık Fakültesi Dergisi*, Cilt 2, Sayı 1, 61 - 96.
- Aydoğan Evirgen N. (2019). Konaklama işlevi ile restore edilen geleneksel Safranbolu evlerinde iç mekân düzenlemelerinin irdelenmesi ve bir yöntem önerisi. Başkent Üniversitesi, Sosyal Bilimler Enstitüsü, Yüksek Lisans Tezi, Ankara.
- Başbakanlık Osmanlı Arşivi, BOA. MKT. UM, 376/19.
- Başbakanlık Osmanlı Arşivi, BOA. MVL. 00594-00055-001-001.
- Bölükbaşı, A. E., Soykan, A. N., Atar, A., Özçağlar, A., Çuhadar, Ç. E., Gür, D., Sakaoğlu E., Dökü F. E., Votzi H. D., Kalyoncu H., Karataş H., Canbulat İ., Şahin K., Emre M., Kütükçüoğlu M., Somuncu M., Asar M., Aksoy M., Türker N., Ösen S., Aktüre S., Yıldırım Ş., Şenyapılı T., Barlas U., Özdemir Ü., Yıldırım Y. S., Aksoy, Y. (2022). İ. Canbulat (Dü.), *Safranbolu Çarşısı*. Nobel Akademik Yayıncılık.
- Ceylan, S. ve Somuncu, M. (2016). Kültür Turizmi Alanlarında Turizmin Çeşitlendirilmesine Eleştirel Bir Bakış: Safranbolu UNESCO Dünya Miras Alanı. *Uluslararası Türk Dünyası Turizm Araştırmaları Dergisi*, 1(1), 53-64.
- Ciritci, İ. (2020). İstanbul 19. Yüzyıl Konut Yapılarını Koruma ve Yeniden Kullanım Kararları: Fatih İlçesi, Emin Sinan Mahallesi'nde Otel Örneği. *Mimarlık ve Yaşam*, 5(2), 335-359.
- Günay, R. (1998). *Türk Ev Geleneği ve Safranbolu Evleri*. İstanbul: Yem Yayınları.
- Gür, D. ve Soykan, A. N. (2015). Safranbolu, Hagios Stephanos Manastırı (Kilise, Metropolithane, Inas Mektebi, Iskalion Mektebi). *Journal of International Social Research*, 8(36).
- Gür, D. ve Soykan A. (2022). Arşiv Belgeleri Işığında Safranbolu, Kıranköy'deki Rum Mimari Eserleri, Canbulat İ. (ed.), *Safranbolu Çarşısı* (ss. 262-287), Ankara: Nobel Yayınevi.
- Gür, D. & Yıldırım, Y. S. (2017). Paphlagonia Bölgesi'nde Geç Antik ve Erken Bizans Yerleşimi: Sora / Late Antique and Early Byzantine Settlement in Paphlagonia Region: Sora, *Tarih Kültür ve Sanat Araştırmaları Dergisi*, 6,(3), 757-780.
- Gür, D. ve Karakök, C. (2024). Safranbolulu Gayrimüslim Kadınlar. İ. A. Gürbüz & C. Uncu (Eds.), *Sosyal Bilimlerde Kadın Çalışmaları*. (1. Basım), Konya: NEU PRESS Yayıncılık.
- Hacısalihoğlu, İ. Y. (1995). Geleneksel Türk Şehri: Safranbolu. *Türk Coğrafya Dergisi*, Sayı 30, İstanbul. SS. 409-436.
- Mango, C. (2004). A Fake Inscription of The Empress Eudocia and Pulcheria's Relic of Saint Stephen, *Nea Rhome*, 1, 23-34.
- Özdemir, Ü. (1994). Safranbolu Yazıköy'ün Coğrafi Etüdü, Atatürk Üniversitesi Sosyal Bilimler Enstitüsü, Sosyal Bilimler Eğitimi Anabilimdalı (Yayınlanmamış Yüksek Lisans Tezi), Erzurum.
- Özköse, A., Papatheodorou, P. & Magos, K. (2005). Cultural Heritage in Rhodes and Safranbolu After Compulsory Exchange of Turkish and Greek Citizen, *Istanbul Symposium, (Poster Presentation)*, 4-7 July. İstanbul.
- Safranbolu Kültür Turizm Danışma Bürosu (2024). T.C. Kültür ve Turizm Bakanlığı. <https://safranboluturizmdanismaburosusu.ktb.gov.tr> Erişim: 12.12.2024
- Soykan, A. ve Gür, D. (2019). *Safranbolu Rumlarının Mimari Eserleri*. İstanbul: Arkeoloji ve Sanat Yayınları. (1. Basım), İstanbul: Arkeopera Yayıncılık.
- Tapkı, S. (2018). Tarihi Konut Yapılarının Turizm İşlevine Dönüşümünde Kimliğin Bilimsel Açından İzlenimi. *Journal of History School*, XXXIV, 1109-1131.

Uğur, İ., & Apak, Ö. C. (2021). Covid-19 Salgını Sürecinin Kültür Turizmi Destinasyonları Arz Yapıları Üzerine Etkisi: Safranbolu Örneği. *Safran Kültür ve Turizm Araştırmaları Dergisi*, 4(1), 5-19.

UNESCO Türkiye Milli Komisyonu (2024). <https://www.unesco.org.tr/Pages/125/122/UNESCO> Listesi Erişim: 15.12.2024.

UNESCO. (1994). *Safranbolu World Heritage site description*. UNESCO Dünya Mirası Listesi Resmi Yayını. <https://whc.unesco.org>.

Yağcı, O. Z. ve Değirmenciler, T. (2024). Önemini Yitirmiş Yapıların Mimarlık Turizmi Bağlamında Değerlendirilmesi: Safranbolu Örneği. *Academic Social Resources Journal*, 8(55), 4184-4199.