



# Asya Studies

Akademik Sosyal Arařtırmalar / Academic Social Studies

Year: 9, Number: 31, p. 173-188, Spring 2025

## Synnada'dan Oinophoros Grubu Matara Biçimli Kap

*An Oinophoroi Type Flask Shaped Vessel from Synnada*

ISSN: 2602-2877 / E-ISSN: 2602-263X

Arařtırma Makalesi  
Research Article

Makale Geliř Tarihi  
Article Arrival Date  
**20/12/2024**

Makale Kabul Tarihi  
Article Accepted Date  
**10/02/2025**

Makale Yayın Tarihi  
Article Publication Date  
**25/03/2025**

## Asya Studies

Dr. Öğr. Üyesi İsmail Baytak

Dicle Üniversitesi

Tarih Bölümü

[ismail.baytak@dicle.edu.tr](mailto:ismail.baytak@dicle.edu.tr)

ORCID: 0000-0003-4740-3504

### Öz

Bu çalışma, Synnada Antik Kenti'nde yapılan yüzey arařtırmalarında bulunan oinophoros grubuna ait kabartmalı matara biçimli bir kabı incelemektedir. Roma İmparatorluk Dönemi'nde kendini gösteren bu seramik grubu, phiale/patera ve skyphos gibi iki ana formda üretilmişlerdir. Üretim tekniđi bakımından genel olarak, iki ya da daha fazla diři kalıp kullanılarak yapılmış olan bu kapların bezeme repertuarlarında Dionysos kültüyle ilişkili mitolojik anlatılar, pastoral sahneler, günlük yaşam ve gladyatör dövüşleri gibi temalar ön plana çıkmıştır. Oinophoroslar, Augustus Dönemi'nde Knidos, Pergamon, Iasos gibi bölgelerde üretilmiş ve zamanla yaygınlaşmıştır. Synnada'da ele geçen ve çalışmamıza konu olan örnek matara biçimli formu ile oinophoros seramiklerinin alt grubuna girmekte olup, MS 3-7. yüzyıl arasına tarihlendirilmektedir. Bu obje, Dionysiak bir ritüelle ilişkilendirilebilecek özellikler taşımasına rağmen, sahnelerin belirsizliđi nedeniyle de kesin bir yoruma izin vermemektedir. Buna karşın bezeme tarzı ve üretim tekniđi açısından ise analojisi yapılabilmektedir. Oinophoros, Pagan inançları ile Hristiyanlık arasındaki geçiş dönemine ait önemli bir obje olarak amphulla şeklinde de değerlendirilmektedir. Bu süreçte dini inançlardaki deđişim, seramik üretiminde de belirgin farklılıklar yaratmıştır. Oinophoros seramikleri, Roma Dönemi'nin sanat ve zanaat özelliklerini yansıttığı gibi, dönemin kültürel ve ticari bağlantılarına dair önemli bilgiler sunmakta, sanatsal ve ticari ağlarının bir parçası olarak kentler arası etkileşimi göstermektedir.

**Anahtar Kelimeler:** Synnada, Oinophoros, Matara, Kalıp yapımı seramik, Roma İmparatorluk Dönemi

### Abstract

*This study examines a relief-decorated amphora-shaped vessel from the Oinophoros group found during surface surveys at the ancient city of Synnada. This ceramic group, which emerged during the Roman Imperial Period, was produced primarily in two main forms: the phiale/patera and the skyphos. In terms of production technique, these vessels were generally made using two or more female molds, and their decorative repertoire prominently featured themes related to the Dionysian cult, including mythological narratives, pastoral scenes, daily life, and gladiatorial combats. Oinophoroi were produced in regions such as Knidos, Pergamon, and Iasos during the Augustan period and gradually spread. The example found in Synnada, which is the subject of this study, falls into the subgroup of amphora-shaped Oinophoroi ceramics and is dated to the 3rd-7th centuries AD. While this object may be associated with a Dionysian ritual, its scenes remain ambiguous, preventing a definitive interpretation. However, in terms of its decorative style and production technique, it can be compared to other examples. The Oinophoros is also considered an important object representing the transitional period between Pagan beliefs and Christianity, and it can be regarded as an amphulla. During this period, the changes in religious beliefs also led to distinct shifts in ceramic production. Oinophoros ceramics not only reflect the artistic and craft characteristics of the Roman Period but also provide significant information about the cultural and commercial connections of the time, demonstrating intercity interactions as part of artistic and trade networks.*

**Keywords:** Synnada, Oinophoroi, Flask, Mold-made pottery, Roman Imperial Period

### Atf Bilgisi / Citation Information

Baytak, İ. (2025). Synnada'dan Oinophoros grubu matara biçimli kap. *Asya Studies*, 9(31), 173-188.

<https://doi.org/10.31455/asya.1604975>

## GİRİŞ

Synnada, Afyonkarahisar İli Şuhut ilçesi sınırlarında yer alan Hellenistik Dönem'den itibaren bölgede varlık göstermiş önemli bir kenttir (Baytak, 2024: 471 vd.) Antik kentte gerçekleştirilen yüzey araştırmalarının yanı sıra, bölgenin erken dönem kültürleri ile olan ilişkileri ve tespiti bağlamında höyük tipi yerleşimlerde de çalışmalar yürütülmüştür. Bu bağlamda kent ve yakın çevresinde Roma İmparatorluk Dönemi'ne ait seramik üretim sahaları ile kültürel etkileşimleri de irdelenmektedir. Synnada teritoryumunda geniş bir yayılım alanına sahip ova kesiminde görülebilen yükseklikte, 1132 m rakıma sahip olan Keleşkuyu Höyük'te çalışmamıza konu olan oinophoros grubuna ait karakteristik özellikte bir adet etüdlük nitelikte kabartmalı pişmiş toprak kap ele geçmiştir. Bölgede yürütülen çalışmalar sonucunda, daha önce bilinen ve tarafımızca da saha çalışmaları yapılmış olan bu yer, 2022 yılında tescillenmiş ve aynı adla kaydedilmiştir. Höyük, günümüz Afyonkarahisar İli, Şuhut İlçesi'nin 5,2 km kuzeydoğusunda, Şuhut-Afyon kara yolunun sağ tarafında, Altıgöz Mahallesi sınırlarında, Çatalhöyük olarak bilinen alana 1 km mesafede yer almaktadır (**Harita 1**). Höyük, 220x230 m boyutlarında olup, 5,6 hektarlık bir alanı kaplamaktadır. Bölgedeki yüzey toplamaları, alanda yoğun olarak İTÇ ve Demir Çağı ve Hellenistik Dönem kültürlerine ait buluntulara işaret etmektedir. Bunu yüzey toplamalarıyla elde ettiğimiz seramiklerden anlayabilmekteyiz (**Res.1-3**). Saha taramaları sırasında, seramiklerin oldukça geniş bir alana yayıldığı ve burada yerleşim yoğunluğunu gösteren moloz taş öbeklerinin, duvar izlerinin yüksek miktarda bulunduğu gözlemlenmiştir. Arkeolojik yüzey/saha araştırmaları, mevcut kazı alanları ve kültür gruplarından analogiler ile doküman analizleri yoluyla elde edilen veriler değerlendirilmiştir. Elde edilen veriler aslına uygun şekilde çizim ve diğer belgelemeler yoluyla yorumlanmıştır. Bu çerçevede tespit edilen örnekler için dijital arşivler, kütüphaneler ve akademik makaleler ile kazı arşivlerinden faydalanılarak değerlendirmeler yapılmıştır.

### Oinophoros Teriminin Kökeni

Oinophoros terimi, ilk kez 1907 yılında Baltimore John Hopkins Üniversitesi Arkeoloji Koleksiyonu'na katılan, iki kulplu, silindirik gövdeli ve kendine has özellikler taşıyan bir testi veya amphoranın kaidesinin alt kısmındaki "οἰνοφόρος" kelimesine dayanır. Bu kelime, "şarap taşıyan" veya "şarap testisi" anlamına gelmektedir (Robinson, 1909: 34, fig.3). Bu terim, ilk kez Robinson'un gerçekleştirdiği yayının ardından, bu tür tüp kapları tanımlamak için literatürde kullanılmaya başlanmıştır (Mandel, 1988: 3). Adından da anlaşılacağı üzere, oinophoros formu, şarapla doğrudan ilişkili bir kap türüdür (Şakar ve Ersoy, 2020: 216). Oinophoros, bu bağlamda, özellikle şarap taşıma amacına yönelik üretilmiş olan ve sıklıkla mitolojik ve kültürel anlamlar taşıyan kabartmalı bezemeleriyle bilinen bir seramik formudur.

### İkonografi, Form ve Stil Özellikleri

Oinophoroslar, Roma İmparatorluk Dönemi'ne ait önemli kalıp yapımı seramik gruplarından biridir ve kendine özgü üretim teknikleri, form çeşitliliği barındırmaktadır. Bu tür seramiklerin üretimi, özellikle kalıp kullanımıyla yapılan işçilik açısından dikkat çekicidir. Oinophoros formunun, küresel gövdeye sahip örneklerinin yanı sıra silindirik ve köşeli gövde formlarına sahip örnekleri de bulunmaktadır. Bu form çeşitliliği, oinophorosların fonksiyonel ve estetik açıdan farklı kullanımlarına olanak tanımakta ve genellikle üzerlerinde mitolojik sahneler, bitkisel motifler ve geometrik desenler kabartma olarak işlenmiştir. Bu kabartmalar,

eserin süsleyici ve aynı zamanda kültürel anlam taşıyan bir işlevi olduğunu göstermektedir. Mitolojik sahneler, özellikle Dionysiak temalarla ilişkili figürler, tanrılar ve tanrıçalar, oinophorosların bezemelerinde sıkça karşılaşılan unsurlardır (**Res.8**). Ayrıca, bitkisel motifler, özellikle üzüm salkımları ve asma yaprakları gibi Dionysos'a atıfta bulunan öğeler, bu tür eserlerde belirgin bir şekilde yer alır. Bu bezemeler, yalnızca estetik değer taşımakla kalmaz, aynı zamanda dönemin dini ve kültürel anlayışlarına dair önemli ipuçları sunmuştur (Talloon and Poblome, 2019: 413-442).

Oinophoros seramikleri çeşitli form ve stilleriyle dikkat çeker. Oinophoros grubu seramikleri alt grup olarak da phiale / patera ve skyphos şeklinde iki farklı türde formu barındırmaktadır. Pelike benzeri amphoralar, pelikeler, yonca ağızlı testiler, phialeler, lagynoslar, skyphoslar, pateralar, askoslar, antropomorfik kaplar, plastik kandiller gibi çok çeşitli ve de farklı formlar bu gruba dahildir (Baldoni, 2003: *plate*.101:28; Doksanaltı, 2006: 433-434; Mandel, 1988: 250-251, *Taf.*29-32: K125,195-6,198,204,287,289; Nikolaou, 1989: 301-318; Pastutmaz, 2009: 45-49; Popescu, 2018: 20-22, *plate*.1:2a-d; 2:1a-e)

Kaplar genel olarak iki dişi kalıpla şekillendirilerek üretilmiştir. Knidos üretimi oinophoroslarının ayırt edici karakteristiklerinden biri, kalıpların birleşim noktalarında yer alan ince şerit çizgileridir. Kalıp birleşim noktalarındaki bu ince şeritler, Knidos'un özgün üretim tekniğini ve stilistik özelliklerini yansıtarak, bu tür kapların tanımlanmasında ve tarihsel bağlamda sınıflandırılmasında belirleyici bir işlev görmüştür (Doksanaltı, 2006: 430; Pastutmaz, 2009: 43; Pastutmaz, 2011: 97-105).

Oinophoros grubu seramiklerde, bezeme repertuarı son derece geniş ve çeşitliliktedir. Dionysos kültü (Parrish, 1995: 307-332) ile bağlantılı üzüm bağları, Eros figürleri, pastoral sahneler, araba yarışları, gladyatör dövüşleri, günlük yaşamdan kesitler gibi birçok konu işlenmiştir (Mandel, 1988: 43-89,62,133-176). Mitolojik sahnelerin yanında hastalıklı ve sakat figürler, erotik tasvirler, satıcılar ve üzüm salkımları gibi betimlemeler de mevcuttur (Pastutmaz, 2009: 71-123). Dini motifler ve özellikle Hristiyan hacı şişelerinin üzerindeki ikonografik unsurlar da dikkate değerdir.

Oinophoros seramikleri genellikle içki veya sofraya kabı olarak kullanılmış; ancak bazı formların kültürel, hatta sepulkral (ölü kültü/mezar) amaca hizmet ettiği de düşünülmüştür (Doksanaltı, 2006: 430-431). Son dönem kazı ve araştırmaları ve dolayısıyla yayınlarda ortaya konan öneriler, bu kapların günlük kullanım için de üretildiği ihtimalini gündeme getirmiştir (Pastutmaz, 2009: 55).

### **Ticari ve Kültürel Bağlantılar**

Bezeme stili, hamur ve astar özellikleri bakımından pişmiş toprak Synnada örneği bu oinophoros, iç kısımlardaki kentlerden Sagalassos ile yakın ilişki içerisinde, ticari bağlantılar hakkında önemli bilgiler sunmakta ve kayda değer ipuçları barındırmaktadır. Bu yönüyle bu seramiklerin yayılımı ve kullanım amacı hakkında Sagalassos gibi merkezlerle ticari bağlantılara ışık tutmaktadır. Bu bağlamda, Synnada gibi merkezlerde ele geçen buluntular, Geç Antik Çağ'ın hem kültürel hayatı hem de siyasi yapısını aydınlatmaya yardımcı olmuştur. Bulunduğu bölgede, Hellenistik ve Roma Dönemleri'nde önemli kentlerden biri olan Synnada, çağdaşı olan pek çok kent gibi Geç Antik Çağ'da (MS 3-7.yüzyıl) siyasi ve kültürel bir

dönüşüm geçirmiştir. Bu dönemde, Erken Hıristiyanlık kültürünün yayılım göstermesinin yanı sıra pagan geleneğin de devamlılığını henüz kalkmadığını göstermesi açısından önemlidir (Öz, 2022: 223).

### Üretim Merkezleri ve Kronolojik Gelişim:

Oinophorosların ilk olarak üretim tekniği ve stili bakımından benzerlik gösterdiği Mısır İskenderiye'si (Hausmann, 1954/55: 140-143) ve Anadolu Knidos'unda üretildikleri anlaşılmıştır. Bu kapların Knidos'taki atölyelerde üretildiği düşünülmekte olup, bu tür seramiklere “Knidos Kalıp Yapımı Kabartmalı Kaplar” veya “Knidos Kabartmalı Kaplar” olarak atıfta bulunulmuştur (Bailey, 1972/73: 11-25; 2008: *plate.80-81, no.3444-3458*; Mandel, 1988: 99-191; Hayes, 1997: 72 vd.; Öz, 2022: 222). Daha sonrasında Augustus Dönemi'nde kalıp yapımı kabartmalı kaplar olarak ortaya çıkmış, MS 1. yüzyılda, Pergamon (Pastutmaz, 2009: 29), Iasos ve çevresinde yaygınlaşmıştır (Mandel, 1988: 99 vd.) Böylelikle seri şekilde üretilmeye başlandığı tespit edilmiş ve hatta farklı lokasyonlarda da Sagalassos (Baldoni, 2003: 165-169), Tripolis (Duman, 2018: 667-674) gibi yerel üretim yapan yerel merkezlerde de benzer üretimler olduğu görülmüştür. Bu kapların üretim noktalarının bir diğer önemli örneği ise Sagalassos Çömlekçiler Mahallesi'nde Geç Roma Dönemi'ne tarihlenen üretim işliklerinde bulunmuş ve MS 5-6. yüzyıllara tarihlendirilmiştir (Özkönü, 2006: 1-16). Bu üretim merkezleri dışında ayrıca, bu çalışmada Patara (Şahin, 2021: 121-143) Smyrna Agorası (Şakar ve Ersoy, 2020: 214, *foto.1*) da benzer örnekleriyle değerlendirmeye alınmıştır (**Res.7**).

### Synnada Matara biçimli Oinophoros'u:

Matara biçimli, küçük ölçekli oinophoros tanımlamasına giren bu eser üretim tekniği bakımından bilindik ve basit bir şekilde eserin gövdesinin, kalıplama yöntemiyle şekillendirilmiş yassı iki diskin birleşimiyle oluşturulmuştur (**Res.5-6**). Her iki yüz için aynı kalıp kullanılmış, ancak kalıptan çıktıktan sonra bir yüzeyde bazı süsleme unsurlarının ilave edildiği gözlemlenmiştir. Bu süslemeler, eserin detaylarını zenginleştiren ve görsel etkisini artıran unsurlar olarak dikkat çekmektedir. Boyun ve kulplar, eserin kalıp ile üretilmiş olan gövdesine, elde şekillendirilerek eklenmiş ve bu işlem, eserin genel formunun tamamlanmasına katkı sağlamıştır. Mataranın yüzeyinde görülen küçük çapaklar, eserin üretiminde alçı kalıp kullanılmış olabileceğine işaret etmektedir. Bu tür kalıp izleri, üretim sürecinin teknik özelliklerine dair değerli bilgiler sunmasının yanı sıra, eserin yapımında kullanılan malzeme ve üretim yöntemine dair hem işçilik hem de estetik açıdan önemli ipuçları sağlamaktadır. Oinophoros'un her iki yüzünde dört adet halka şeklinde bezeme bulunmaktadır (**Şek.1-2**). Detaylı inceleme sonucunda, her iki yüzeyde de merkezde, kabartma şeklinde, çok belirgin olmayan (muhtemelen Dionysiak) sahneler, figürler ve semboller yer almaktadır. Ancak, merkezi ana figürün konturları belirgin değildir ve tanımlanması güçtür; ayrıca, kabartmalar tahribat nedeniyle kısmen yıpranmıştır. Merkezdeki ana motif, etrafını çevreleyen daha küçük figürlerden oluşan bir frizle çevrilmiştir. Bu friz, ana motifi çevreleyen figürlerin bir araya geldiği bir süsleme unsuru olup, tüm kompozisyonun anlamını ve görsel düzenini güçlendirir. Figürler, hem merkezi motifin hem de çevresindeki detayların izleyiciye sunulmasında önemli bir rol oynar ve kompozisyonun dengeli bir şekilde düzenlenmesini sağlar. Bir yüzeyde, merkezde sola dönük bir at figürü (?) yer alırken, diğer yüzeyde merkezde belirsiz bir kabartı bulunmakta ve çevresindeki halkada yedi adet belirlenemeyen sembol veya harfler

görülmektedir. Eserin özelliklerine baktığımızda 11.9 cm yüksekliğinde, 9.3 cm genişliğinde ve matara biçimli olup 4.6 cm kalınlıkla basık bir forma sahiptir. Dudağı dışa açık, hafifçe yuvarlatılmış şekilde ağızlıdır, kalınca dudaklı ve dar bir boyna sahiptir. Eserin ağız dış çapı 3 cm, iç çapı ise 1 cm olup, sonrasında boyun kısmı oldukça daralmaktadır. Boyun üzerinde, ince bir alet yardımıyla basit yivler açılmıştır. Ağızın her iki yanından boyundan çıkıp yanlara doğru bombe yaptıktan sonra, aşağıya doğru omuzlarda birleşen karşılıklı iki adet, 1.2 cm kalınlığında yuvarlak elips kesitli iki dikey kulp vardır. Dar bir boyundan sonra, yeniden açılarak 8.9 cm genişliğe ulaşan gövde (4.6 cm kalınlık) yeniden daralmakta ve kaidesiz, yumuşak bir dip ile sonlanmaktadır. Çok az gözenekli, oldukça küçük taşçık, mika ve kum katkılı, açık kırmızımsı kahverengi kilden hamur rengi ve kırmızı kilden üretilmiş açık kırmızı astar rengi ile kaplı olan oinophorosun yüzeyi mat/pürüzlü haldedir. Tarihlendirmede yalnızca yüzeysel verilerle sağlanan tabakalanma bilgileri, keskin stratigrafik sınırların belirlenmesini engellemektedir. Buna rağmen, oinophorosun bulunduğu bağlam, gösterdiği teknik özellikler ve stil analizleri, eserin tarihini belirlememize olanak tanımaktadır. Alandaki yapılaşma ve tespit edilebilen evreler ile birlikte bulunan seramik malzemeler, bu eserin tarih aralığını belirlemede yardımcı olmaktadır (**Res.4**). Keleşkuyu Höyük'te yapılan yüzey çalışmaları, bölgenin İlk Tunç Çağı (İTÇ) döneminden başlayarak, Geç Roma ve hatta Orta Çağ'a kadar yerleşim görmüş olduğunu göstermektedir. İncelenen oinophoros, formu ve üzerinde görülen Pagan geleneklerine ait figür ve motiflerle birlikte, en erken olarak MS 3. yüzyıl olarak tarihlenebilir. Eserin üzerinde Hristiyanlıkla ilgili bir tarihlendirmeye olanak veren iz görülmediğinden bu tarihlendirme yerindedir. Ancak Hristiyanlığın erken dönemlerinde de kullanılan formlar arasında özellikle matara biçimli kaplarda ve amphulla örneklerinde de görülebilmesi açısından bu tarihllemeyi MS 7. yüzyılın ilk yarısı arasına kadar götürebilmektedir (**Kat.1**).

Matara, Hristiyanlıkta kutsal kabul edilen sıvıların taşınmasında kullanılan, genellikle "pilgrim-flask" (hacı şişeleri) olarak da adlandırılan, dairesel gövdeye sahip, uzun bir boyun ve dar bir ağız yapısına sahip kap türüdür. Bu kaplar, gövdenin yanları ile ağız kısmına iştirilmiş tek veya çift dikey halka kulplara (Öz, 2020: 135-6) sahip olup, genellikle bir ip yardımıyla boyna asılabilecek şekilde tasarlanmışlardır (Fırat, 1999: 88 vd.). Hacılar tarafından kutsal yerlerden toplanan su, yağ veya benzeri sıvıların taşınmasında kullanılan bu tür mataralar, dini bir anlam taşıyan ve taşınabilirlik açısından fonksiyonel olan objelerdir. Matara formu, hem estetik hem de sembolik açıdan önemli bir kültürel ve dini öge olarak karşımıza çıkmaktadır.

Oinophoros grubuyla çok da benzer görülmesi de, MS 5-7. yüzyıl arasında özellikle Hristiyanlık sembelleri taşıyan ampulla formu da kendini göstermektedir (Köroğlu, 2015: 163-168). Erken Hristiyanlık döneminde bu form, Doğu Akdeniz kıyı kesiminde birçok merkezde üretilmiş, hafif torba biçimli gövde ve yine gövdenin uzantısı şeklinde görüntü veren boyun ile kulplara sahiptir. Smyrna'da ele geçen bir oinophoros, bu hacı ampullalarıyla sadece form açısından değil, üzerinde yer alan figürlerin konturlarının belli-belirsiz olması, ayrıca stilize ve detaylardan yoksun işlenişleriyle de benzerlik göstermektedir. Bu sebeple, eserlerin aynı dönemde üretilmiş olduğu sonucu çıkmakla birlikte, stilistik ve teknik özellikler doğrultusunda daha erken bir tarihlendirme de yapılabilir. 8-10 cm yüksekliğinde olan bu amphulla formu kaplar (Geç Antik Çağ unguentariumları gibi, bunlar bir nevi hacı şişecikleridir) Hristiyan dünyasına aittir. Kutsal kişilerin (azizler ve martirler) tasvir edildiği özellikle de Erken Hristiyanlık ve Bizans Dönemi Menas ampullaları bölgeler arası kült yerleri ve hac merkezleri arasındaki



ilişkiyi yansıtabilmektedir. Menas ismi Hristiyanlıkta oldukça önem arz eden MS 295 yılında Phrygia'da Hristiyan olan ve orada şehit edilen bir isimdir. Sonrasında naaşı Mısır'a götürülmüş MS 4-6. yüzyılda Hac noktaları arasında gösterilmiştir (Aydın, 2015: 290, 296).

## SONUÇ VE ÖNERİLER

Anadolu ve Mısır'daki çeşitli merkezlerde üretilen, tam yuvarlak şekliyle dikkat çeken, boyun ve ağız kısımları çarkta titizlikle şekillendirilmiş olan erken dönem oinophoros örnekleri bulunmaktadır. Bu örneklerin bir kısmı, üzerlerine kırmızı astar kaplanarak daha belirgin hale getirilmiştir. "Sagalassos Kırmızı Astarlı Keramik Grubu" (Hamur 1), Sagalassos'ta üretilen farklı seramik grupları arasında yer alan ve ekonomik açıdan en önemli gruplardan biri olarak kabul edilen mataralar (oinophoroi) grubunu da içermektedir (**Res.9-10**). Bu grup, özellikle Geç Antik Çağ'da, bölgedeki ekonomik faaliyetlerde önemli bir yer tutmuş ve Sagalassos'un seramik üretiminde öne çıkan bir ürün olarak dikkat çekmiştir. Mataralar hem fonksiyonel hem de ritüel kullanım amaçlarıyla, bu dönemdeki ticaret ağlarında değerli bir yer edinmiştir (Özkönü, 2006: 12). MS 5-7. yüzyıllar arasına tarihlenebilecek oinophorosları incelediğimizde Sagalassos'taki örneklerle karşılaştırma yaparak daha dar bir tarih aralığına yerleştirebiliriz. Ayrıca, Sagalassos'tan gelen ve Mısır'a ihraç edilmiş olduğu düşünülen bir oinophoros, özellikle dikkat çekicidir. Kahire Müzesi'nde korunan bu eser, arka yüzündeki asma yaprakları, kemerli kompozisyon içindeki Maenad figürü ve üzüm kompozisyonu ile İzmir Altınpark'taki figürlerle paralellik gösteren bir kompozisyona sahiptir (Poblome, 1998: 205-206, *plate.1:2,2*). Eserin figürleri, stilize yaprak ve üzüm salkımları ile çevrilmiş olup, işleniş ve duruş açısından önemli benzerlikler taşımaktadır (**Res.9-10**). Tüm bu veriler ışığında, oinophorosun MS 5. yüzyıl sonu ile 6. yüzyılın başları arasında tarihlendirilmesi mümkündür (Şakar ve Ersoy, 2020: 218-219).

Seleukeia Sidera oinophoroslarına baktığımızda MS 4-7. yüzyıllar arasına tarihlenen, Geç Roma dönemi kırmızı astarlı çanak çömlekleriyle benzer bileşime sahip olduğu, yapılan detaylı araştırmalar ve analizler sonucunda ortaya konmuş ve bu benzerlik, bölgedeki seramik üretimi ve ticaretin birbirine yakın dönemlerdeki gelişimini anlamamıza katkı sağlamıştır (Laflı, 2004: 125-136; Sönmez, 2023: 219-234).

Makaleye konu bir diğer önemli örnek olan Smyrna Agorası oinophorosu ile karşılaştırıldığında, form benzerliği olsa da kabartmalardaki ve sahnelerdeki durum farklılık göstermektedir (**Res.7**). Ana figürün etrafını çevreleyen ve daha küçük olan frizde yedi figür betimlenmiştir. Bu figürler arasında yaprak motifleri ve stilize edilmiş üzüm salkımları yer alır. Frizdeki figürlerin konturları belirsiz olup, oldukça stilize bir şekilde tasvir edilmiştir. Ayrıca, bu figürlerin tümü hareket halindedir ve ellerinde yuvarlak objeler tutmaktadır (Şakar ve Ersoy, 2020: 215, *foto.1, şekil.3*). Örneğin, ilk figür çıplak bir erkek, ikinci figür uzun etekli bir figür, üçüncü figür daha küçük ölçekli çıplak bir erkek, dördüncü figür ayakta ve uzuvları belirgin bir figürdür. Ardından, panflüt çalan bir figür yer almakta ve son olarak stilize üzüm salkımları figürlerle ilişkilendirilmiştir. Oinophoros üzerinde betimlenmiş olan halkalar etrafında dağınık halde belli bir düzen olmadan, sahnede kullanılan halkalar etrafındaki stilize yaprak motifleri, doğallıktan uzak halde şematik çizgilerle verilmiştir. Merkezde kullanılan figür belirsiz olup hemen altında üzüm salkımı kendini göstermektedir. Doğa, asma ve üzüm ile ilişkilendirilen

motifler, Dionysiak ikonografide en erken dönemlerden itibaren belirgin bir şekilde karşımıza çıkmaktadır. Dolayısıyla, bu kompozisyon içerisinde asma ve üzüm gibi doğayla ilişkilendirilen sembollerin yer alması hem mitolojik hem de kültürel bağlamda, beklendik ve anlamlı bir tercih olarak değerlendirilebilir (Şakar ve Ersoy, 2020: 216-8).

Makaleye konu olan Synnada matara biçimli oinophorosundaki sahneler belirsiz olsa da analogi yaparken benzer örneklerde (Mandel, 1988: *taf.*36, F17) her iki yüzeyde de Dionysos temalı kabartmaların olduğu örneklerin bulunması oldukça yaygındır. Vehbi Koç Vakfı Sadberk Hanım Müzesi'nde bulunan, MS 3. yüzyıl tarihli Batı Anadolu kökenli pişmiş toprak oinophoros örneği, bu tipin Batı Anadolu kökenli olduğunu ispatlar niteliktedir (**Res.8**). Üzerindeki kabartmalı sahneler, Pergamon'da üretilmiş örneklerle benzerlik göstermektedir. Bir yüzünde, oturur pozisyonda betimlenen Dionysos, sağ elinde bir kantharos tutmakta, sol elini ise yanındaki pantere doğru uzatmaktadır. Diğer yüzeyde ise ayakta bir satyros ve yanında bir meanad yer almaktadır. Her iki sahne, atlamalı bukranon ve çam kozalağı benzeri bitkisel motiflerle çevrelenmiştir (<https://www.sadberkhanimmuzesi.org.tr/tr/koleksiyon/pismis-toprak>).

Synnada teritoryumunda bulunan oinophoros, büyük olasılıkla MS 5. yüzyılda yaşamış kent sakinlerine ait bir kişisel eşya olarak yorumlanmaktadır. Eserin üzerindeki motifler ve süslemelerden ötürü Dionysiak bir ritüelle doğrudan ilişkili olması olasılığı da yüksektir, ancak üzerindeki sahnelerin belirginlikten yoksun olması ve detayların net bir şekilde tanımlanamaması, bu ilişkinin kesin olarak ortaya konulmasına engel teşkil etmektedir. Benzer örnekler ve özellikle Dionysiak temalar göz önünde bulundurularak, bu objenin eğlence, ritüel ve dinsel sahnelerle ilişkilendirilmesi mümkündür. Oinophoros, hem Pagan dönemi inançlarının hem de Hristiyanlıkla birlikte ortaya çıkan yeni dini anlayışların izlerini taşıyan bir geçiş dönemi objesi olarak önemli bir yer tutmaktadır. Hellenistik Dönemde Batı Anadolu'da gelişen pişmiş toprak figürin üretim geleneği, özellikle Smyrna, Pergamon, Knidos ve Sagalassos gibi önemli atölyelerde şekillenmiş olup, bu gelenek Geç Antik Çağ'a kadar devam etmiştir. Bu süreçte inançların değişimi ve taleplerin dönüşümü, teknik ve stilistik alanda bazı belirgin değişikliklere yol açmış ve bu değişiklikler, dönemin seramik üretiminde görülen farklılıklarla kendini göstermiştir. Bu bağlamda, Keleşkuyu Höyük'te bulunan oinophoros, dönemin kültürel ve dini dönüşümüne tanıklık eden önemli bir eser olarak değerlendirilmeli ve Synnada buluntusu tipolojik analogiye göre MS 5-6. yüzyıla tarihlendirilebilmektedir. Sonuç olarak, Oinophoros grubu seramikler hem üretim teknikleri hem de ikonografik zenginlikleri ile Roma Dönemi'nin sanat ve zanaat özelliklerini yansıtmaktadır. Bu seramikler üzerinden yapılan incelemeler, üretim merkezleri arasındaki etkileşim ve ticari bağlantıları anlamak için de önemli bir kaynak oluşturmaktadır. Oinophoros seramikleri, Geç Antik Çağ'daki kültürel çok katmanlılığı ve dönemin dini-sosyal dinamiklerini ortaya koyması açısından önemli bir çalışma alanı sunmuştur.

### **Yazarlık Katkısı**

Bu çalışma tek yazarlı olarak yürütülmüştür. Fikir; İ.B. - Tasarım; İ.B. - Denetleme; İ.B. - Finansman; İ.B. - Materyaller; İ.B. - Veri Toplanması ve/veya İşlemesi; İ.B. - Analiz ve/ veya Yorum; İ.B. - Literatür Taraması; İ.B. - Yazıyı Yazan; İ.B. - Eleştirel İnceleme; İ.B.

### Etik Kurul Beyanı

Bu çalışmada etik kurul onayına ihtiyaç yoktur. Bu çalışmanın verileri, doküman incelemesine dayalı olarak toplanmış olup Kültür Bakanlığı Kültür Varlıkları ve Müzeler Genel Müdürlüğü, izinleri doğrultusunda yürütülen bir proje içerisinde tarafımıza araştırma müsaadesi vermiştir.



### KAYNAKÇA

- Aydın, A. (2015). Aziz konon tasvirli bir menas ampullası, *Adalya*, 18, 289-302.
- Bailey, D. M. (1972). Cnidian relief ware vases and fragments in the british museum 1, lagynoi and head-cups, *ReiCretActa*, 14, 11-25.
- Bailey, D. M. (2008). *Catalogue of the terracottas in the british museum, volume iv ptolemaic and roman terracottas from egypt*. The British Museum Press.
- Baldoni, D. (2003). *Vasi a matrice di età età imperiale a Iasos, Missione archeologica Italiana di Iasos III*. Archaeologica 139, Rome.
- Baytak, İ. (2024). Synnada ve çevresi yüzey araştırması 2022 (ilk sezon), *Araştırma Sonuçları Toplantısı*, 39(2), 471-488.
- Doksanaltı, M. E. (2006). *Knidos kap krio kazı alanı* (Tez No.: 189312) [Doktora Tezi, Selçuk Üniversitesi]. Ulusal Tez Merkezi.
- Duman, B. (2018). The first evidence of round oinophoros workshop in late roman tripolis. *Rei Cretariae Romanæ Fautorum, Acta*, 45, 667–674.
- Fırat, N. (1999). *Perge konut alanı keramiği* (Tez No.: 92358) [Doktora Tezi, İstanbul Üniversitesi]. Ulusal Tez Merkezi.
- Hausmann, U. (1954/55). Οινοφοροι. *Athenische Mitteilungen*, 69/70, 125-146.
- Hayes, J. W. (1997). *Handbook of mediterranean roman pottery*. British Museum Press.
- Köroğlu, G. (2015). Anadolu'da erken bizans dönemi hacı ampullaları ve smyrna buluntuları. A. Ersoy ve G. Şakar, (Ed.), *Smyrna/ İzmir Kazı ve Araştırmaları I. Çalıştay Bildirileri*, (s. 155-170). Ege Yayınları.
- Lafli, E. (2004). Dionysiac scenes on sagalassian oinophoroi from seleuceia sidera in pisidia (southwestern turkey). In S. Bell and G. Davies (Ed.). *Games and Festivals in Classical Antiquity, Proceedings of the Conference* (Edinburgh: 10-12 June 2000) (BAR International Series 1220) in (pp. 125–136). Oxford, BAR Publishing.
- Mandel, U. (1988). Kleinasiatische reliefkeramik der mittleren kaiserzeit. *Die 'Oinophorengruppe' und Verwandtes. Deutsches Archäologisches Institut: Pergamenische Forschungen*, 5. Walter de Gruyter.
- Murphy, E. A., & Poblome, J. (2016). A late antique ceramic workshop complex: evidence for workshop organisation at Sagalassos (southwest Turkey). *Anatolian Studies*, 66(2016), 185-199.
- Nikolaou, I. (1989). Les bouillottes thérapeutiques de paphos et leurs parallèles hors de chypre. *Bulletin De Correspondance Hellénique*, 113(I), 301-318.
- Öz, C. (2020). *Myra ve andriake geç roma dönemi seramikleri* (Tez No.: 648269) [Doktora Tezi, Akdeniz Üniversitesi]. Ulusal Tez Merkezi.



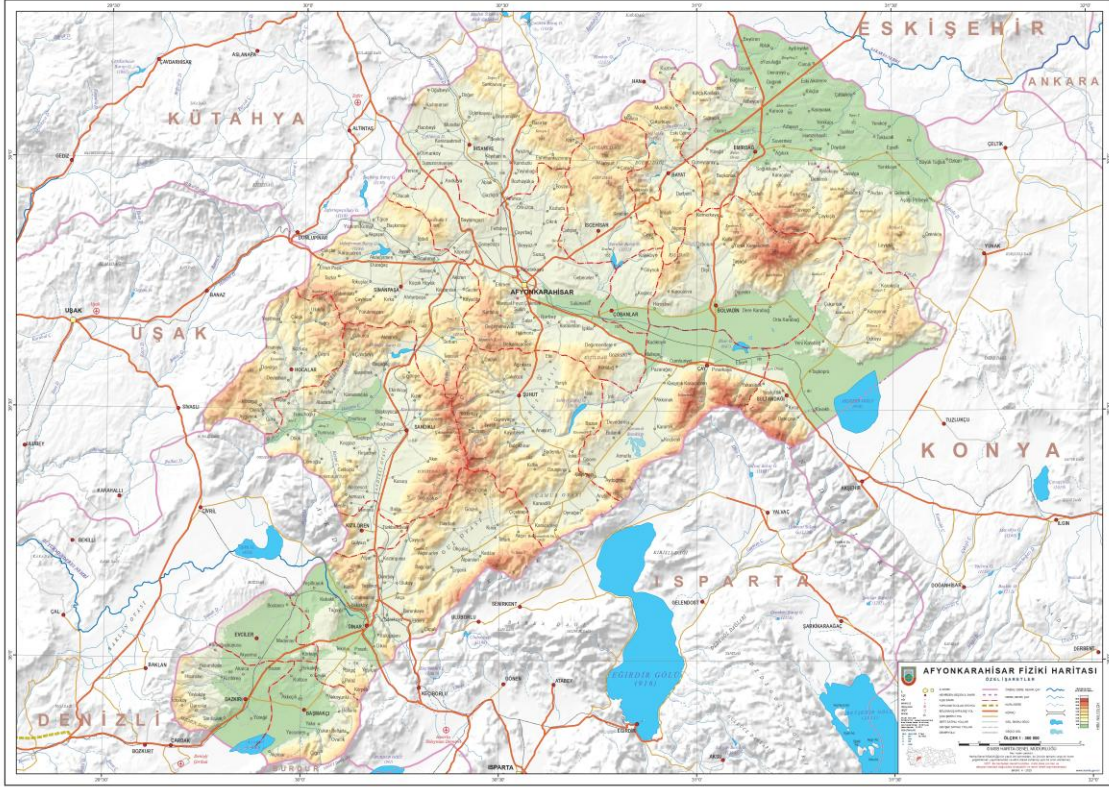
- 
- Öz, C. (2022). Andriake'den oinophoros cinsi iki kabartmalı seramik ve düşündürdükleri, *Sefad*, 47(2022), 219-234. <https://doi.org/10.21497/sefad.1128581>
- Özkönü, Y. (2006). *Sagalassos'un kalıp yapımı kandilleri* (Tez No.: 215049) [Yüksek Lisans Tezi, İstanbul Üniversitesi]. Ulusal Tez Merkezi.
- Parrish, D. (1995). A mythological theme in the decoration of late roman dining rooms: dionysos and his circle. *Revue Archéologique, Nouvelle Série, Fasc. 2 (1995)*. In (pp. 307-332) (26 pages). Published By: Presses Universitaires de France
- Pastutmaz, D. (2009). *Knidos üretimi kabartmalı seramikler* (Tez No.: 249941) [Doktora Tezi, Selçuk Üniversitesi]. Ulusal Tez Merkezi.
- Pastutmaz, D. (2011). Die Ikonographie des Dionysos auf knidischen Oinophoroi. *Asia Minor Studien 66*, 97-105
- Poblome, J. (1998). "Dionysiac oinophoroi from sagalassos found in egypt", In W. Clarysse, A. Schoors and H. Willems (ed.), *Egyptian Religion the Last Thousand Years, I. Studies Dedicated to the Memory of Jan Quaegebeur, Orientalia Lovaniensia Analecta 84*, (pp. 205–225), Leuven, Peeters Publishers.
- Popescu, M. C. (2018). Oinophora reflected in the production of geto-dacian pottery workshops during the 1st century ad. *Acta Musei Napocensis*, 55(I), 9-24.
- Robinson, D. M. (1909). An oenophorus belonging to the johns hopkins university. *AJA*, 13(I), 30-38.
- Sönmez, B. (2023). Oinophoroi of seleukeia sidera, *Acta*, 47(2023), 219-234. <https://doi.org/10.32028/9781803275017-15>
- Şahin, F. (2021). Patara'dan bir grup Oinophoros: üretim ve ikonografi üzerine gözlemler. *Arkeoloji Dergisi*, 26(I), 121-143. <https://doi.org/10.51493/egearkeoloji.880463>
- Şakar, G., & Ersoy, A. (2020). Geç antik çağ smyrnası'ndan bir oinophoros / an oinophoros from late antique smyrna, *Tüba-ked*, 21(2020), 209-221, <https://doi.org/10.22520/tubaked.2020.21.012>
- Talloe, P., & Poblome, J. (2019). The age of specialization. dionysus and the production of wine in late antiquity: a view from sagalassos (sw turkey). *Olba*, XXVII, 413-442, 425-428.
-

## EKLER

<b>ŞUHUT SYNNADA YÜZEY ARAŞTIRMASI 2024 YILI ETÜDLÜK ESER FİŞİ</b>	
<b>Yüzey Envanter No:</b> Env. 1	
<b>Eserin Adı:</b> Matara biçimli Oinophoros	
<b>Eserin Yapıldığı Madde:</b> Pişmiş Toprak	
<b>Eserin Devri:</b> MS 3-7. yüzyıl	
<b>Eserin Ölçüleri:</b> Yük:11.9 Gen:8.9 (9.3) Kal:4.6 Ağız Çap İç:1 cm Ağız Çap:3 cm	
<b>Bulunduğu Yer ve Tabakası:</b> Şuhut – Merkez Altıgöz Mahallesi Keleşkuyu Höyük	
<b>Eserin Durumu:</b> Eserin dudak kısmı ve her iki kulbu kırık durumdadır. Bu kırılmalar eserin orijinal yapısını önemli ölçüde bozan bir hasar oluşturmuştur. Yüzey ve birleşim yerlerinde ise ciddi tahribat gözlemlenmektedir; bu bölgeler, zamanla aşınma ve tahrip nedeniyle pürüzlü bir hal almıştır.	
<b>Ön Yüz:</b> Merkezde sola dönük şekilde bir at figürü (?) <b>Arka Yüz:</b> Merkezde belirsiz bir kabartı var. Bu kabartının çevresindeki halkada yedi adet belirlenememiş sembol/harf görülmektedir.	
<b>Eserin hamur katkısı ve astar özellikleri:</b> Çok az gözenekli, oldukça küçük taşçık, mika ve kum katkılı, açık kırmızımsı kahverengi kilden hamur renginde “Munsell 7,5 YR 7/3 – light reddish brown” ve yüzeyi kırmızı kilden üretilmiş açık kırmızı astar renginde “Munsell 2,5 YR 6/6 – light red” kaplı olan oinophorosun yüzeyi mat/pürüzlü haldedir.	
<b>Tanım:</b> Oinophoros, Boyundan çıkıp omuzda birleşen, karşılıklı iki dikey kulbu vardır. Oinophoros’un iki yüzünde de dört adet halka şeklinde bezeme yiv içerisinde kabartma şeklinde sahne yer almaktadır. Kabartmalar tahribattan dolayı yıpranmıştır. Bir yüzünde merkezde sola dönük, bir at figürü (?), diğer yüzünde merkezde belirsiz kabartı var olup, çevresinde ki halkada yedi adet belirlenememiş sembol/harf görülmektedir.	
<b>GPS verileri:</b> Koordinat ED50(UTM6) Enlem 38,5604 Boylam 30.5907 Rakım: 1132 m. (Altıgöz Mah.)	
<b>Mevkii:</b> Çatalhüyük – Pafta: K.25.D.17.C.3 – Ada: 651, Parsel: 24-30	

RESİMLER

**Harita 1: Afyonkarahisar İl Haritası Şuht**  
(<https://www.harita.gov.tr/urun/afyonkarahisar-fiziki-il-haritasi/466>)



**Resim 1: Keleşkuyu Höyük Genel Görünümü Ova Seviyesinden (İ.Baytak Arşiv)**





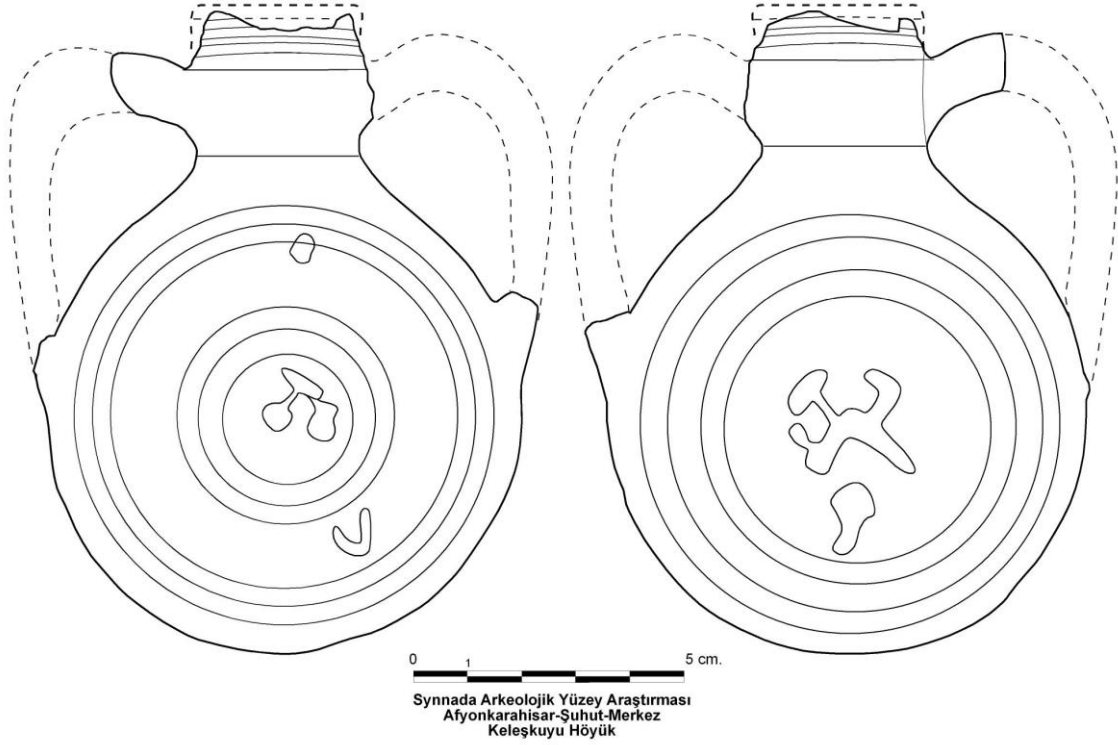
**Resim 2:** Keleşkuyu Höyük Arazi Hava Foto Drone Doğudan (İ.Baytak Arşiv)**Resim 3:** Keleşkuyu Höyük Arazi Taraması Synnada Ekibi (İ.Baytak Arşiv)**Resim 4:** Keleşkuyu Höyük Buluntuları (İ.Baytak Arşiv)



**Resim 5:** Keleşkuyu Höyük Oinophoros Resmi (İ.Baytak Arşiv)

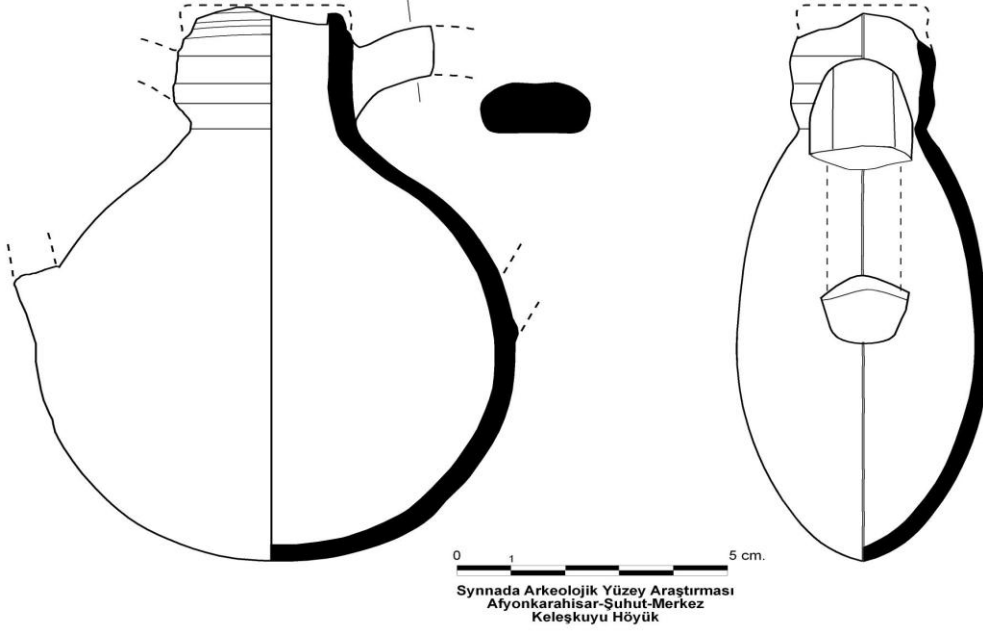


**Şekil 1:** Keleşkuyu Höyük Oinophoros Çizimi (İ.Baytak Arşiv)





**Şekil 2:** Keleşkuyu Höyük Oinophoros Çizimi Kesit Görünümleri (İ.Baytak Arşiv)



**Resim 6:** Keleşkuyu Höyük oinophoros Çizimi (İ.Baytak Arşiv)



**Resim 7:** Smyrna oinophorosu Altınpark (Şakar ve Ersoy, 2020, 21, foto.1)



Fotoğraf 1. Oinophoros ön ve arka yüz / Front and back sides of the oinophoros (Ancient Smyrna Excavations Archive)

**Resim 8:** VKoç Vakfı Sadberk Hanım Müzesi (SHM 6346: Roma İmp Dön. MS 2-3. Yüzyıl)  
<https://www.sadberkhanimmuzesi.org.tr/tr/koleksiyon/pismis-toprak>



**Resim 9-10:** Sagalassos Oinophoros with Dionysiac Imagery (Murphy & Poblome, 2016: 194 Fig.6)

<https://interactive.archaeology.org/sagalassos/find07/5.html>

