



2025, 14 (1), 262-282 | Araştırma Makalesi

## Karadeniz Yayla Göçünün İzlerini Karadenizli Ressamların Eserlerinde Aramak

Emre Şen<sup>1</sup>

Güler Arık<sup>2</sup>

### Öz

Türk kültüründe 'göç' kavramı, neredeyse Türklerin var olmaları ile temellendirilebilecek kadar eskiye dayanmaktadır. Türkler konargöçer bir toplum olma özelliği ile sosyo-kültürel açıdan kendilerini oldukça geliştirmelerinin yanı sıra gittikleri her yere bu etkileri de taşımışlardır. Türkiye coğrafyasının neredeyse bütün bölgelerinde göç olgusunu görmek mümkün olmakla birlikte araştırma konusu Karadeniz yayla göçü ile sınırlandırılmıştır. Çünkü yöre insanı yaylalara göç etmenin kendileri için bir yaşam biçimi olduğunu varsayarlar. Bunu gerekli kılan birincil etmen hayvansal kaynaklı üretimin yaygın olduğu Karadeniz bölgesinde, göçün amacının taze besin kaynaklarına ulaşma ihtiyacı olmasıdır. Yılın üç-dört ayını yaylada geçiren göçerler, geçmişten gelen köklü ve zengin kültürel yapıyı da günün koşullarına uydurarak gelecek kuşaklara taşımaya çabalamaktadır. Karadeniz yaylalarına yapılan modern göç ile eski dönemlerde yaya olarak yapılan göç yolculuklarının meşakkatli ama heyecanlı ve şenlikli geçen yaylara kavuşma sürecinin farklılaşma göstermesi bu konuyu inceleme gerekliliğine yönlendirirken, Karadeniz yayla göçünü konu alan Karadenizli ressamın kimler olduğunun belirlenmesi ihtiyacı da ortaya çıkmıştır. Karadeniz bölgesi, Türk toplum hayatında önemli bir yer edinerek, bilim, kültür, sanat ve siyaset alanlarında tanınmış kişilerin yetiştiği bir zemin olmuştur. Türkiye geneline bakıldığında bu kişilerin sayısı ve nitelik bakımından çokluğunun bu yapıyı doğruladığı söylenebilir. Ancak araştırma konu başlığı doğrultusunda akademik bir sonuca ulaşabilmek kaygısıyla yalnızca Karadeniz yayla göçünü konu alan Karadenizli ressamın araştırmaya dahil edilmiştir. Katalog, literatür ve dijital taramalar sonucunda bu ressamın; Bedri Rahmi Eyüboğlu, Osman Abay, Mustafa Ayaz, Süleyman Saim Tekcan, Ali Candaş, Veysel Günay ve Birsen Çeken olarak belirlenebilmiştir. Bu ressamın eserlerinde Karadeniz yayla göçünün izleri, eser analizleri ile tespit edilebilmiştir. Geleneksel kültürümüzün kayda değer unsurlarından sayılan yayla göçü ve buna bağlı faaliyetler; Türkiye genelinde, bugün de sürdürülmektedir. Araştırma konusu olan göç kavramı ve anlamı, konu kapsamının genişliği nedeniyle Karadeniz bölgesi ile sınırlı tutularak ve bu coğrafyada doğmuş olan ve akademik eğitim almış ressamın eserlerinde yayla göçü unsurların tespiti ile birlikte irdelenecektir.

**Anahtar Kelimeler:** Göç, Yayla, Türk Kültür Ögeleri, Sanatçı, Resim

Şen, E., & Arık, G. (2025). Karadeniz Yayla Göçünün İzlerini Karadenizli Ressamların Eserlerinde Aramak. İnsan ve Toplum Bilimleri Araştırmaları Dergisi, 14(1), 262-282. <https://doi.org/10.15869/itobiad.1605568>

Geliş Tarihi	22.12.2024
Kabul Tarihi	03.03.2025
Yayın Tarihi	28.03.2025
*Bu CC BY-NC lisansı altında açık erişimli bir makaledir.	

1 Dr. Öğr. Üyesi, Çankırı Karatekin Üniversitesi, Sanat, Tasarım ve Mimarlık Fakültesi, Resim Bölümü, Resim Anabilim Dalı, Çankırı, Türkiye, sen\_emre@msn.com, ORCID: 0000-0001-5016-6461

2 Doktora Öğrencisi, Ankara Hacı Bayram Veli Üniversitesi, Güzel Sanatlar Fakültesi, Resim Bölümü, Ankara, Türkiye, gulerarik@gmail.com, ORCID: 0000-0002-6460-2268



2025, 14 (1), 262-282 | Research Article

## Searching for the Traces of the Blacksea Region Highland Migration in the Works of Blacksea Painters

Emre Şen<sup>1</sup>

Güler Arık<sup>2</sup>

### Abstract

The concept of 'migration' in Turkish culture dates back to a time when it can almost be traced back to the existence of the Turks. As a nomadic society, the Turks have developed themselves considerably in socio-cultural terms and have also carried these influences wherever they go. Although it is possible to see the phenomenon of migration in almost all regions of Turkey's geography, our research topic is limited to the Black Sea plateau migration. Because the local people assume that migrating to the plateaus is a way of life for them. The primary factor that makes this necessary is that in the Black Sea region, where animal-based production is widespread, the purpose of migration is the need to access fresh food sources. Nomads, who spend three to four months of the year on the plateaus, strive to carry the deep-rooted and rich cultural structure from the past to future generations by adapting it to today's conditions. While the divergence between the modern migration to the Black Sea plateaus and the arduous but exciting and festive process of migration on foot in the past, leading to the need to examine this issue, the need to determine who the Black Sea painters who are about the Black Sea plateau migration has emerged. The Black Sea region has gained an important place in Turkish social life and has become a ground where well-known people in the fields of science, culture, art and politics have been raised. However, in line with the research topic, only the Black Sea painters who took the Black Sea plateau migration as their subject have been included in the research with the concern of reaching an academic conclusion. As a result of the catalog, literature and digital scans, these painters were determined as Bedri Rahmi Eyüboğlu, Osman Abay, Mustafa Ayaz, Süleyman Saim Tekcan, Ali Candaş, Veysel Günay and Birsen Çeken. The concept and meaning of migration, which is our research topic, will be examined by limiting it to the Black Sea region due to the breadth of the subject and by identifying the elements of highland migration in the works of painters born in this geography.

**Keywords:** Migration, Plateau, Turkish Cultural Elements, Artist, Painting

Şen, E., & Arık, G. (2025). Searching for the Traces of the Blacksea Region Highland Migration in the Works of Blacksea Painters, *Journal of the Human and Social Science Researches*, 14(1), 262-282. <https://doi.org/10.15869/itobiad.1605568>

Date of Submission	22.12.2024
Date of Acceptance	03.03.2025
Date of Publication	28.03.2025
*This is an open access article under the CC BY-NC license.	

1 Assist. Prof. Cankiri Karatekin University, Faculty of Art, Design and Architecture, Department of Painting, Cankiri, Türkiye, E-Mail: sen\_emre@msn.com, ORCID: 0000-0001-5016-6461

2 PhD Student, Hacı Bayram Veli University, Faculty of Fine Art, Department of Painting, Ankara, Türkiye, gulerarık@gmail.com, ORCID: 0000-0002-6460-2268

## Giriş

Türlere ait öncül buluntulardan bugüne değin yazılı ve sözlü kaynaklarda yayla kültürünün pek çok örneği ile karşılaşılmalıdır. Coğrafi bilimlerde 'plato' olarak adlandırılan yayla; yaz aylarında yerleşilen, ekonomisi hayvancılık üzerine kurulu ve aynı zamanda dinlenilerek zaman geçirilen yer şeklinde tanımlanmıştır. Yayla kelimesi eski Türklerde yaz anlamını karşılayan 'yay' sözcüğünden köklenmektedir. Zaman geçtikçe mevsimle bağlantılı bir mekân adına dönüşmüştür. Daha genel bir ifadeyle yayla, mevsimsel şartlara uygun olan, genellikle hayvancılık temelli faaliyetlerin yürütüldüğü, merkezi yerleşimin ikincil bir üretim ve geçim faaliyetlerinin alanı olarak nitelendirilmektedir.

Yayla, Türkiye'nin bütün yörelerinde olduğu gibi Karadeniz halkı için de toplumsal yaşamın önemli bir bölümünü kapsayan ve çok sık duyulan bir sözcüktür. Alagöz'ün tanımıyla yayla, insanların yaz aylarında hayvanlarını da yanlarına alarak çıkıp ikamet ettikleri yüksek ve serin yerler manasına gelmektedir (Alagöz, 1941, s. 150). Bu sözün Orhun Yazıtlarında yaz mevsimini ifade eden 'yay' (Orkun, 1987, s. 170) kökünden türediği anlaşılmaktadır (Zaman, 2007, s. 230). Bahaeddin Ögel, Türk Kültür Tarihine Giriş kitabında, Orhun Yazıtlarında yaylag sözcüğü yayla veya yaz aylarında ikamet edilen yer anlamında kullanılmıştır (Ögel, 2000, s. 23) derken, Emiroğlu ise;

*"Lügât'it-Türk'te yayla terimi, 'yaylağ' şeklinde geçmektedir. Türkçede kullanılan yayla, yaylak, yaymak ve yazlak kavramları genel olarak aynı anlamda kullanıldığı ifade edilmektedir"* (Emiroğlu, 1977, s. 16) demiştir.

Yaylacılığın geçmişten gelerek, bugün de devam eden ve hayvancılık temelli faaliyetlerin sürdürülebilmesi için gerekli olan en önemli etmeni göç unsurudur.

Türklerin Anadolu kapılarından girmeden önceki yaşamları incelendiğinde, her Türk topluluğunun, nerede yazlayıp, nerede kışlayacaklarının, töreler ile belirlendiği görülmüştür. Ögel, bu konuda;

*"Sahipleri belli olan sürekli kışlaklar, zamanla göçer evli Türklerde bile, yavaş yavaş köylere ve yerleşme yerlerine dönmüşlerdir. Kışın kışlakta oturan ve çoğu zaman ziraat yapan Türkler, yazın da yaylaya çıkıp hayvanlarını otlatmışlardır. Böylece, iki yönü bulunan ekonomik bir düzen ortaya çıkmıştır"* (Ögel, 2000, s. 3) açıklamasını yapmıştır.

Köklü geçmişe sahip olan göçerlik, Türklerde vazgeçilemez bir zorunluluk olmuştur. Göç kavramı, iki başlık altında; yatay (horizontal) ve dikey (vertikal) olarak sınıflandırılabilir. Yatay göçerlik daha çok ticari faaliyetler için deve kervanlarıyla gerçekleştirilen ve günümüzde geçerliliğini kaybetmiş bir kavramdır. Dikey- Dağ göçü, yaz aylarında yayla ve otlaklara, kış döneminde ise kışlak olarak kullanılan bölgelere göçerek yapılmaktadır. Yarı-göçerlik kışlık yerleşimlere sahip olan ailelerin yaz mevsiminde sürüleriyle beraber meralara ve yaylara gitmesi şeklinde sürdürülmektedir. Gökçe bu noktada; "Konar-göçerler yaylak ile kışlak arasında süren hayat tarzları nedeniyle bazen, yanlış olarak, göçebe şeklinde değerlendirilmişlerdir" (Gökçe, 2000, s. 102) şeklinde yorum yapmıştır. Göçebelik neredeyse hiçbir yerleşmenin yapılmadığı, uzun zaman aralıklarında hareketliliğin devam ettiği yaşam biçimidir.

Yaylacılık, göç edenlerin geleneksel yaşam biçimine özgü takvimden hava gözlemlerine, hayvan sağlığından, beslenme ve doğal tedavi yöntemlerine, ekonomiden sosyal ilişkilere kadar pek çok unsuru bünyesinde barındırır. Türkiye genelinde yapılan yayla göçleri Karadeniz bölgesi yayla göçü ile sınırlandırıldığında Sinop, Ordu, Giresun, Trabzon, Rize, Artvin, Gümüşhane ve Bayburt illeri ön plana çıkmaktadır.

### Karadeniz Bölgesinde Yayla Göçü

Karadeniz topraklarında Türklerin gelişinden önce yaylacılık ve yayla göçü yapılmıyordu. Karadeniz bölgesi genelinde yayla faaliyetlerinin XIII. ve XIV. Yüzyıl civarında Çepni, Kıpçak ve diğer Oğuz boylarının döneminde başladığı tespit edilmiştir (Turan, 1980, s. 30). Karadeniz bölgesinde dağlık alanların, yüksek zirvelerinde, çok sayıda yayla bulunmaktadır. Bu bölgede daha çok Dikey-Dağ göçü (Vertikal) ve yarı-göçer bir tarzda göç yapılmaktadır.



Görsel 1. Yaylaya göç büyükbaş hayvanlar

Karadeniz bölgesinde, Mayıs ayı ortalarında küçükbaş hayvanların yürüyüşüyle başlatılan yaylaya göç, Haziran ayında büyükbaş hayvanların göç ettirilmesi ile bitirilir (Görsel 1). Karadenizdeki yaylacılığın biçimlenmesi bölgenin rakımına bağlı bir gelişim göstermiştir. Rize ili kültürel tanıtım kaynaklarında ilin yaylalarından;

*“Rize ilindeki yaylalar, dağların geniş düzlüklerine, vadi yataklarına veya vadileri birbirinden ayıran ince uzun sırtlara yayılış gösterir. Kalkandere ilçesi dışında hemen her ilçenin yaylası bulunurken, Çamlıhemşin ve İkizdere ilçeleri sahip oldukları yayla sayısının fazlalığıyla ön plana çıkmaktadırlar. Çağlayan, Arılı, Tunca, Marselavat, Fırtına, Senoz, Salarha, Faso, Yediçukur, Cimil, Kabahor, Meles ve Anzer vadileri, birer kültürel miras sayılan Rize yaylalarının yoğunluk kazandığı sahalardır. Hala, Çat, Palovit, Çaymakçur, Palakçur, Hacıvanak ve Tar Deresi gibi birkaç kola ayrılan Fırtına deresinin vadileri, en çok yayla barındıran bölgelerdendir” (Yaylalar Kenti, 2013, s. 16) denilerek bahsedilmektedir.*

Karadeniz sahil şeridindeki kırsal yerleşimlerde ekonomik durumun ağırlaşması hayat şartlarını zorlaştırmıştır. Büyük hayvan sürülerine sahip köylüler geçimini hayvancılıktan sağladığı için sürülerini arttırma yoluna gitmiştir. Yaylaya çıkmaktaki asıl amaç hayvancılık faaliyetlerini en ekonomik ve verimli şekilde sürdürebilmek olmuştur. Yaylalara gelenler; yaylacılar, göçer ya da yarı-göçer olarak tanımlanabilecek gruplardan oluşmaktadır. Yaylalara, sürülerle gelen çobanların kalacakları yerlerinin sabit olmaması, yalnızca hayvancılık faaliyetleri için yaylada konaklamaları ve küçükbaş hayvanlarıyla göç etmelerinden dolayı yarı-göçer şeklinde adlandırılırken aynı zamanda yaylacı olarak

da tanımlanmaktadır. Çambaşı yaylası örneğinde olduğu gibi bazı bölgelerin toprak yapısının sebze ziraatına uygun olması sayesinde, yaylacılık yapan bazı aileler günlük ihtiyaçlarını da yaylada yetiştirdikleri ürünlerle karşılamaktadır.

Yayla barınakları, Trabzon'un Of, Çaykara, Dernekpazarı, Sürmene ve Köprübaşı ilçeleri ile Ordu, Giresun ve Gümüşhane yaylalarında 'kelif', Akçaabat, Vakfikebir, Şalpazarı ve Tonya ilçelerinde 'mağazi' (mağaza), Vakfikebir ve Zigana Dağlarında 'kom', Rize yaylalarında 'pak' veya 'merze', Ovit Dağı çevresinde 'ören' adıyla anılan taştan inşa edilmiş tek veya iki katlı yapılardır. İki katlı evlerin birinci katı genellikle kâgir duvarlarla çevrili hayvan barınakları olarak kullanılırken, üst katları da yatma yeri olarak düzenlenmiş ahşap bir odacıktan oluşmaktadır (Bilir, 2001, s. 248; Doğanay ve Çoşkun, 2013, s. 7; Kaya, 2017, s. 359). Giresun Dağları, Köroğlu ve Bolu Dağlarındaki yaylalarda ise, tomruk - çatılı yayla evleri ve bağdadi yapılı konutlara sıklıkla rastlanmaktadır. Orta Asya'dan taşınup gelen kültürün bir mirası niteliğindeki yayla evlerinin; biçim olarak farklı olsa da kullanım amacı ve yapısıyla çadır geleneğine benzediği bilinmektedir.



**Görsel 2. Yayla Göçü Esnasında Horon ve Benzeri Oyunlar**

Giresun, Espiye, Tirebolu, Doğan kent, Kürtün, Görele, Şalpazarı, Çaykara, Dernekpazarı ve çevrelerinde yaylacılık ve yaylaya göç sosyal ve ekonomik faaliyetlerin en önemlisidir. Çaykara, Dernekpazarı ve Tirebolu yörelerinde yaşayan insanlar ekonomik ve sosyal sebepler nedeniyle yaylalara ilkbaharda çıkarak, kış bastırmadan sonbaharda geri dönmektedir. Asırlar boyu yapılan yaylacılık, ekonomik bir faaliyet olmanın yanında yöre halkının kendine özgü geleneği ve alışkanlığı olarak süregelmiştir.

Yaylalara göç, Karadeniz bölgesinde sosyo-ekonomik hayatın asli unsuru olarak görülmesinin dışında, bölgesel folklorun bütün görkemiyle bugüne aktarılmasını da sağlamıştır. Karadeniz yöresinde en çok dile getirilen ve türkü yakılan konu yayla göçü, yayla yolları ve yaylacılık olmuştur. Bölgenin yaşlıları anılarını ve düşüncelerini, gençler de düşlerini yayla üzerinden aktarmıştır. Saran bölge folkloru için;

*“Nitekim horonlar, atışmalar, maniler, türküler, çayır biçme, yayla ortası, ot göçü şenlikleri gibi zengin folklorik gelenek ve adetler, yayla ve yaylacılık kapsamı içinde yer almakta ve bu kavramlarla bağlantılı bulunmaktadır” (Saran, 2009, s. 61) yorumunu yapmıştır.*

Karadeniz Bölgesinde göçler sürekli olmayıp belirli zamanlarda ve belirli yerlere yapılan göçler şeklindedir. Karadeniz Yayla göçleri Mayıs - Haziran aylarında başlasa da göç zamanı köy ihtiyar heyeti tarafından belirlenmektedir. Göçün başlayacağı gün, köyün gençleri, yaşlıları ve gelinleri hep beraber yayla göçüne yaya olarak başlamaktadırlar. Yanlarına ihtiyaç duydukları malzemeleriyle birlikte, özenle süsledikleri hayvanlarını (inek, boğa, koyun, at) da alarak toplu halde yayla göçüne başlarlar.



**Görsel 3. Karadeniz’de Yaylacıların Renkli Dönüş Yolculuğu**

Yaylaya göç edilirken, kemeçe - tulum eşliğinde horon oynanması, türküler ve manilerin söylenmesi kökü eski Türklere dayanan bir gelenektir (Görsel 2). Hayvanların, kışlak ve yaylak yolundaki göçlerinde püskül ve çanlarla süslenerek, göçe katılan insanların bayram edercesine yöresel giysilerle yola çıkması da bozkır kültürüne ait bir yansımadır (Görsel 3).

Karadeniz yaylalarında aile mülklerinin dışarıdan gelenlere satılmaması, koyun ve keçilerin tanınması ve karışmaması için vücutlarına farklı renklerde boyalar sürülmesi veya başlarından dağlanmaları, yaylaya çıkış tarihinin bir araya gelinerek belirlenmesi, yaylaya hep birlikte çıkılması Orta Asya’dan bu yana devam ettirilen Türk geleneklerindedir. Eski Türk adetlerine bağlı olan yaylacılar, bu yörelerde, hayvancılığın yanı sıra çorap, yelek, kazak, çul, yular, ip gibi günlük ihtiyaçlarını da karşılayan el sanatlarını sürdürmektedir.

Yaylaya göçün tamamlanmasıyla öncelikle hayvanlar otlaması için salıverilirken, kış boyu kapalı kalan yayla evleri havalandırılarak temizlenir. Yayla evi tavanındaki tacada (eşya koruma düzeneği) asılı bulunan, içinde bir önceki yıldan sonraki yıl için bırakılan erzaklar (yağ, peynir) ve eşyalar (yatak, yorgan) aşağı indirilir ve kalan eşyalar havalandırılır. Halı, kilim gibi yaygılar yıkanır. Yayla evleri genellikle, tek ya da iki katlı, ilk katı kâgir duvarlı ve hayvan barınağı, ikinci katı ise yatmak için kullanılan ahşap tek göz oda şeklinde inşa edilmiştir. Özellikle tek katlı evlerin hayvan barınağı bitişiğinde ‘sütlük’ adı verilen peynir ve yağ üretimi yapılan çevrili yerler bulunmaktadır. Yayla yerleşimini oluşturan evler, genellikle tek yöne eğim verilmiş ve ‘hartama’ ile örtülmüş çatılara sahiptir. Günümüzde sac örtü tercih edilir hale gelmiştir. Evlerin genelinde, eve bitişik bir yerde ‘pere’ olarak adlandırılan ağıllar vardır. Taş duvarla çevrili bu ağıllar, girişin yanına çoban köpeği bağlanan, süt sağım ve yapağı kırkım yeri olarak kullanılan geceleri de hayvanların koruma altında tutulduğu yapılardır (Görsel 4). Yaylacılar evlerine yerleştikten sonra, hayvanları otlaklara götürüp getirecek ve onların kontrolünü sağlayacak çobanlar belirlenir.





**Görsel 4. Pokut Yayla Evi**

Yaylaya yerleşimle birlikte birkaç gün içerisinde kültürel etkinlikler ve şenlikler gerçekleştirilir. Bu şenliklerde Karadeniz bölgesinin yöresel oyunu horonlar oynanır, türküler söylenir, atışmalar yapılır, boğa güreşleri gerçekleştirilir.



**Görsel 5. Hıdırnebi Yayla Şenliği**

Bu kültürel etkinliklerin ardından tarladaki ekin gibi mahsulleri kaldıracak olanlar özellikle de gençler asıl yaşam yerleri olan köylere dönerler. Yaylada ise her evde bir yaşlı ve yaşlıların yanında da ona yardımcı olmak için bir genellikle bir kadın kalmaktadır.

Karadeniz'in büyük yayla şenlikleri, Ağustos ayı geldiğinde, ot biçme işlerinin bitimine ya da son işlerin bitirilip toplanma zamanına rastlamaktadır. Yayla şenlikleri için horon ve türkülerle eşlik edecek tulumcular, kemençeciler ve horonların edileceği alanlar önceden planlandığı gibi yerlerini alırlar. Şenliklerde toplu yenilecek yemekler için hayvanlar kesilerek yemekler hazırlanır ve yaylaya gelenlerle birlikte yenilir.

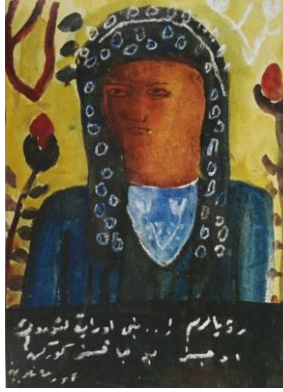
### **Sanatçı Eserlerinde Yayla Göçünün Unsurlarını Aramak**

Karadeniz bölgesinin coğrafi yapısından kaynaklı arazi dağınıklığı nedeniyle hayat mücadeleleri bireyselliğe yönelmiş ve bunun sonucunda herkes kendi işini kendi görme becerisini kazanmıştır. Karadeniz'in değişken havası ve coğrafi yapısı sanatı da etkilemiştir. Bu bölgede yetişen ressamın eserlerindeki renkler özellikle yeşil ve tonları, sanatçının yöresini ele vermektedir. Kompozisyon kurgusundaki çeviklik renkle tamamlanırken, hareket ve ritimle güçlenmektedir.

Yayla göçü temelinde ele alınan araştırma konusu açısından, akademik eğitim almış Karadenizli ressamın eserlerinde göçün izlerini tespit etmek üzere kapsamlı bir literatür, katalog ve dijital platform taraması yapılmıştır. Bu taramalar neticesinde sadece yedi ayrı ressamın eserlerinde yayla göçünün izlerine ulaşılabilmektedir. Bu ressamlar; Bedri Rahmi Eyüpoğlu, Osman Akbay, Mustafa Ayaz, Süleyman Saim Tekcan, Ali Candaş, Veysel Günay ve Birsen Çeken'dir,

## Bedri Rahmi Eyüpoğlu (1911-Giresun, 1975-İstanbul)

Giresun-Görece doğumlu Bedri Rahmi Eyüpoğlu, çoklukla gecekondular, han, kemence, kadın, çocuk, balık, kahvehane, portre gibi konulara ağırlık vermiş, renk ve doku deneyimleriyle geleneksel zenginliği ustaca kullanmış, resim öğelerini soyutlama veya soyuta yaklaşan çağdaş eserler vermiştir. Eserlerindeki Türk Kültür öğelerini hesaplamalarla adeta nakış gibi işlendiği ve başyapıtlara dönüştüğü görülmektedir.



**Resim 1. Bedri Rahmi Eyüpoğlu, Yörük kadın, duralite marufle serigrafisi üzerine karışık teknik, 70,5 x 37,5 cm., 1973, Celal E. Koleksiyonu.**

Resim 1.'de Eyüpoğlu'nun ele aldığı konu bağlamında Yörük kadını Karadenizli olduğunu kesin olarak söylemek mümkün olmasa da kıyafetindeki geleneksel motifler ile omuzuna aldığı koç ile yayla göçünde hayvanların önemi ve işlevi düşünüldüğünde de bu fikir güçlenmektedir.



**Resim 2. Bedri Rahmi Eyüpoğlu, Otoportre, Kâğıt üzerine guaj, 26x18 cm, 1929, Mehmet Hamdi Eyüpoğlu Koleksiyonu**

Resim 2'de görülen Bedri Rahmi Eyüpoğlu 'otoportre' çalışmasında kendisini Karadeniz'in yerel kıyafetlerin bir parçası olan bir başlıkla betimlemiştir. Bu aksesuar 'başlık', 'kara puşu' ya da 'kukula' olarak anılır. Başlığın uzunca iki ucu, başlığın

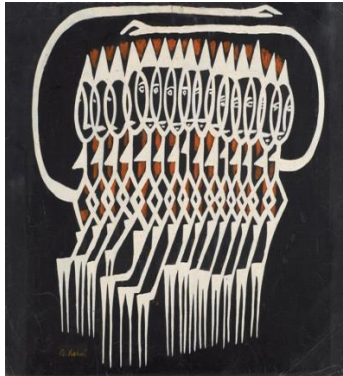


üstünden sarık şeklinde dolaştırılarak uzun uçlu bir düğümle bağlanır. Başlık kısmının ortası önden, kaytan işleme Türk motifleriyle süslenmiştir.

Portrenin her iki tarafında da yer alan dikey kırmızı çiçek motifi, sağ üst köşedeki oksit sarı zeminin içindeki beyaz çiçek ile iç giyiminde yer alan açık mavinin içindeki beyaz çiçeklerle koyu-açık dengesi oluşturulmuştur. Çiçeklerin farklı biçimlerde ele alınması yayla coğrafyasının çiçek zenginliğini hatırlatma çabası olarak değerlendirilebilir. Benzetme kaygısı gütmeyen yapılan bu çalışmada Uygur tiplerinde olduğu gibi yalın bir ifade ediş gözümüze çarpmaktadır. Portenin alt bölümünde dikdörtgen siyah boyalı alana beyaz boyayla eski yazıya benzeyen harfler, başlığın üzerindeki beyaz daireler dikey ve yatay dengeyi oluşturan bir form oluşturulmuştur. Aynı zaman da ritimsel özellik kazandıran bu durum Karadeniz bölgesi insanının ve yerel giysi motiflerindeki hareketli olmasına gönderme yaptığıını söylemek mümkündür.

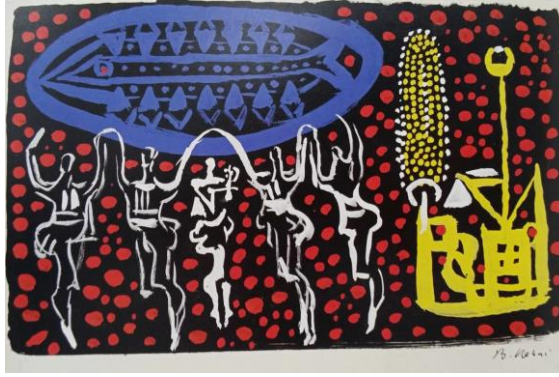
Resim 3’de Bedri Rahmi Eyüpoğlu’nun stilize bir düzenlemeyle yaptığı ‘Horon’ resminde Karadeniz bölgesinin horon oyunu ele alınmıştır. Gelenekçi tavrı ve sosyal olaylara yönelik entellektüel yaklaşımıyla, resim ayrıntılardan arındırılmış, yalın, sade bir anlayışla çokluktan birliğe yönelik soyut bir sentezle anlatılmıştır. Birim tekrarlarıyla sembolleşen biçimler hiçliğin içinde sağlam bir yapıda birbirine bağlanarak kuvvetli bir ritim oluştururken siyah, beyaz ve kahve-kızıl renk üçlüsünün uyumu resme dinamizm katmıştır.

Eyüpoğlu, duygulu ve coşkulu bir yaradılışı olan Karadeniz insanının, yüreğindeki tüm dalgalanmaları güçlü üslubuyla konuşurcasına horonla özetlemiştir. Horon, kemeçe, tulum veya davul eşliğinde eğlenenin, coşkunun ve heyecanın yaşandığı yayla göçü şenliklerinin simgesi ve vazgeçilmezidir.



**Resim 3. Bedri Rahmi Eyüpoğlu, Horon, Kağıt Üzeri Karışık Teknik, 43x68cm, (1967-1975)**

Eyüpoğlu, batı tarzı bir resim sanatı kavrayışı ve yöntemi ile özgün eserlerini ortaya çıkartırken, konularını, beslendiği kaynak olan Anadolu kültüründen alarak, kendi yöresinden gelen binlerce yıllık sembollerini yeni baştan ele almıştır. Bu yaklaşım onu Türk resim sanatı tarihi içerisinde ayrıcalıklı bir konuma taşımıştır.



**Resim 4. Bedri Rahmi Eyüboğlu, Halay, Kağıt Üzerine Guaj, 33x23 cm, Mehmet Hamdi Eyüboğlu Koleksiyonu**

Resim 4, Bedri Rahmi Eyüboğlu'nun 'Halay' adlı yapıtı halk bilimi unsurlarından olan ve toplumun sosyal bir konusundan yola çıkılarak eserleştirilmiştir. Eserde, horon oynayan dört figüre, merkeze yerleştirilmiş beşinci figür kemençe çalarak eşlik etmektedir. Bu figürlerin üst tarafında yer alan balık benzeri desen, bir çeşit kilim motifi olarak yorumlanırken kompozisyonu tamamlamak kaygısıyla sağ tarafta ise yerel motifler yerini almıştır (Koç, 2017, s. 147).

Resimde biçimler ve horon edenler çizgisel bir yapıya indirgenerek ele alırken özlerini korumuştur. Geleneksel yazma örtü zemini olarak değerlendirilebilecek siyah zemin üzerine düzensiz irili ufaklı kırmızı benekler, aynı zamanda gecenin koyuluğunda gökyüzünü aydınlatan yıldızların yayla çiçekleri üzerine düşürdüğü loş ışıkların görüntüsünü düşündürmektedir. Sol üste mavi balık içerisinde şekiller yayla göçüne bizzat katılmış insanlar ve sonradan şenliklere gelen köy ve gurbet insanların bir araya gelmesine bir atıf niteliğindedir. Sağ tarafta sarı renkte ağaç, cami, dikey lale motifi dikkat çekerken yayla şenliğinin vazgeçilmezi ve Karadeniz insanını ile özdeşmiş horon edenler görülmektedir. Ortada kemençe çalan ve kemençecinin her iki tarafında ikili horon eden stilize edilmiş ikişer kişi yer almaktadır.

Eyüboğlu'nun eseri izleyenini gizliden yayla göçü ve şenliklerine davet ederek, uzaktan gelen kemençenin sesinin büyüyle bir anda onlarla bir olmanın huzurunu yaşatmaktadır.

### **Osman Akbay (1935 - Trabzon, 2018 - İzmit)**

Trabzon doğumlu sanatçının kızı Bahar Akçura, babası Osman Akbay ile ilgili verdiği röportajda şunları söylemiştir:

*"Kendine özgü tarzı ve renkleri, bence inanılmaz renkli, naif ve sağlam kişiliğinin yansımaları. Doyumsuz bir yaşam iştahı, güzelliği bulup çıkararak çok güzel gözleri, ummanlar kadar zengin ve iyilik dolu bir yüreği, ilerici, devrimci cesur bir kafası, hayatı güzelleştiren bir mizah gücü ve hırstan azade mütevazı ve onurlu bir yaşamı vardı. Tapılan bir öğretmen, dürüst bir avukat, eşi olmayan bir baba ve eştı. Ondan bana bir şeyler geçmiş olduğunu düşünerek avunmaya çalışıyor, onunla ve bıraktığı tertemiz isimle gurur duyuyorum."* ("Osman Akbay kimdir?", 2020)



**Resim 5. Osman Akbay - 50x60 cm, Tuval üzerine yağlıboya.**

Resim 5’de Osman Akbay’a ait resimde küçükbaş hayvanları resmettiğini görülmektedir. Yaylalara göç eden yaylacıların yanlarında küçükbaş hayvanlarla göç etmeleri nedeniyle bağ kurulan bu eserde, yatay olarak dörtte üçünü oluşturan açık tondaki yere kavisli kompozisyon içerisinde yerleştirilmiş farklı yönlere bakan irili ufaklı koç ve keçi sürüsü yer almıştır. Üst bölümde kalan kısım Karadeniz’in yeşil yayla otlığı devamındaki alt kısımda kullanılan aynı tonun taşınmış olması açık-koyu dengesi kurmuştur. Yaylanın dingin, sessiz havasını hayvanlarında uyum sağladığı hissi uyanmaktadır.



**Resim 6. Osman Akbay, Karadeniz’den, 2008, 80x80 cm, Tuval Üzerine Yağlı Boya.**

Resim 6’da yer alan yine Osman Akbay İmzalı ‘Karadeniz’den’ isimli eser, diğer resmin devamı izlenimi veren bir algı oluşturmaktadır. Yatay üç bölümden oluşan resimde figürlerin bulunduğu kısım kızıl kahverenginin açık tonu, devamında yeşil rengin tonları Resim 5’teki gibi benzerlikler gözlenmektedir. Resmin üst kısımlarında mavi tonlarda dağ ve gökyüzü dikkat çekmektedir.

Figürlerin uzun ve bol dikimli yöresel kıyafetlerinden olan kırmızı entarileri üzerine keşan (ceşan) ve ya peştamal denilen kırmızı beyaz kalın çizgili dokuma bezi bellerine bağlamışlar. Bu yöresel dokuma keşanın bir ucu beldeki kuşağa geçirilerek bir nevi çanta veya heybe gibi kullanma kolaylığı da sağlamaktadır. Özellikle yaya göçü esnasında yanlarına aldıkları kıymetli ufak tefek eşyaları burada muhafaza etmektedirler. Üzerlerine yöresel cepken-yelek giymiş ve başlarına da beyaz yazma edinmişlerdir.

Ayaklarına yaylada, tarlada giydikleri cızlavet lastik ayakkabı bölgenin şartlarına uygun olduğu bilgisini de vermektedir.

### Mustafa Ayaz (1938 - Trabzon, 2024 - Ankara)



**Resim 7. Mustafa Ayaz, Yörükler, 48x68 cm.**

Mustafa Ayaz 'Yörükler' adlı eserinde göç eden bir kabileyi resmetmesine rağmen buradaki göç olgusunu yayla göçü şeklinde değerlendirmek doğru bir tespit olmayabilir. Ancak resmin içerisindeki bazı unsurlar bu konu hakkında fikir oluşturmaktadır. Resmin arka planına hakim olan mavi rengin üzerindeki koyu kahverengi tonların oluşturduğu dağ görselindeki pencerelerden hayat belirtisi şeklinde sızan yetersiz ışık huzmeleri, yayladan göçün başladığı ve başka yörelere doğru devam edeceği bilgisini vermektedir. Yöresel kıyafetli insanların, at arabalarıyla birlikte konvoy halinde devam ettikleri bu yolculuk, Karadeniz yayla göçündeki yöre halkının güçlü beraberliğiyle özdeş olarak kendini hissettirmektedir. Gökyüzünün mavisi Karadeniz'in denizi, zemindeki beyazlık ise sonsuzluk ifadesi olarak duru duyguların temsidir. Mavi zemin üzerinde iki tane açık ve koyu çizgi geçmişin gelenekleriyle şekillenmiş kültürel bağın geleceğe doğru kesintisiz uzanarak kopmayacağına bir simgesi olarak değerlendirilebilir.

### Süleyman Saim Tekcan (1940 - Trabzon)

Süleyman Saim Tekcan'ın özellikle 1970'li yıllarda Trabzon halk kültüründen ve Karadeniz oyunlarından ilham alarak yaptığı desen ve linolyumlar, dönemin izlerini taşıyan ve farklı tekniklere sahip eserlerdir. Tekcan'ın, resimlerinin ana teması, Karadeniz oyunu 'horon'dur. Özgün baskı çalışmalarının yanında, suluboya, yağlıboya, akrilik tekniklerini de kullanmıştır. Ahşap ve seramik duvar rölyefleri çalışan sanatçının resimleri, figüre dayalı, stilize edilmiş, sade kompozisyonlar olarak karşımıza çıkmıştır. Figürün saf duruşu ile birlikte insan gövdesinin hareketiyle, dansın ritmi hissedilir.



**Resim 8. Süleyman Saim Tekcan, Elek Baskı, 50x70cm, 1975**

Resim 8’de davul eşliğinde horon ekibinin sadeleştirilmiş olarak verilmesi yayla göçü ve şenliklerin doğal ortamına uyum sağlamak için olduğu söylenebilir.

**Ali Candaş (1940 - Trabzon)**



**Resim 9. Ali Candaş, "Figür Kompozisyon" İmzalı. 1994 tarihli. Tuval üzeri yağlı boya. 45x45 cm.**

Trabzon Beşikdüzü doğumlu Ali Candaş, doğa ve insanı ele aldığı resimlerinde lekesele soyutladığı veya deforme ettiği eserleriyle özgün bir tavır sergilemektedir. Geniş yüzey üzerinde özgürce oluşturduğu lekelerin oluşumu içsel duyguların us denetiminden özenle geçerek izleyeni resme mühürleyen bir üslubun kuvvetindedir.

Candaş’ın resimlerinde görülen kadınlar, başı dimdik, her işin üstesinden gelen, cengâver Karadeniz insanlarıdır. Bu kadınlar, eserlerde karşımıza soyutlanarak deforme edilmiş figürler olarak çıkmaktadır. Kendisi hakkında bir gazete haberinde şu ifadeler kullanılmıştır;

*“Kullandığı duru ve çarpıcı kontrastlar içeren renklerin yanı sıra, Karadeniz dağlarına inen sislerin renkli gri tonları da yer alır. Hırçın doğanın çocuğu olan sanatçı, resimlerinde kararlı ve anlık fırça darbeleri ile çözümler her şeyi. Bir*

*yandan da, fırtınanın ardından çıkan gökkuşağının verdiği huzur ve mutluluk gibi bir his yaşanır eserlerinde” (Ali Candaş’la sezona veda, 2023)*

Resim 9’da görülen Candaş imzalı eserde, dimdik duruşu, uzaklara dalan bakışı ve yağmurun etkisiyle grilerin içerisinde yaylaya göç etmiş yalnız bir kadın figürünün başının üzerinde onu yağmurdan koruyan şemsiyeye benzetilebilecek bir örtü veya bir korunak ile yer almaktadır. Figürün yanındaki tahta derme çatma çitler, yayla evinin sınırlarını belirlemiş ve görünmeyen tarafta küçük bir yayla evinin varlığını resmi izleyenlere düşündürmektedir. Yağmurun gücü ve puslu havası yaylanın başta yeşil olmak üzere diğer tonları da hapsedmiş, her şeyi grileştirmiştir. Ancak sarı-turuncu tonlar yaylanın yaşam sevincini, huzurunu, dinginliğini unutturmamak için yerini almıştır. Yağmur sonrası yaylanın yeniden eşsiz güzelliğe bürüneceğini hissettirmektedir.

### **Veysel Günay (1948 - Trabzon)**

Trabzon doğumlu Veysel Günay’ın çalışmalarını iki döneme ayırmak mümkündür. İlk dönemi kapsayan eserlerinde, Karadeniz manzarasına hakim yayla evleri, yeşil tonlarının baskın olduğu bir karakterle yansıtılmıştır. Bu dönemin birincil kaygısı duru bir manzara etkisi elde etmektir. İkinci dönem olarak adlandırılabilir eserlerinde ise benzer konular işlenmekle birlikte, Soyutlamanın kuralları çerçevesinde, derinliği düzlem etkisine indirgeyen yeni bir anlatım kendini göstermiştir



**Resim 10: Veysel GÜNAY - 'Obamız', 200x200 cm, Tuval üzerine yağlıboya, 2006**

Resim 10’da sanatçıya ait ‘Obamız’ isimli eserinde Karadeniz’in sonsuzluk ifadesini veren yayla görüntüsünden bir kesitle yeşil ve tonlarıyla dingin bir manzara sunulmaktadır. Yaylaya göçen insanların evlerine çekilerek kendilerine ayırdıkları bir zaman diliminde ele aldığı konu, sacayağı görünümü oluşturan yayla evleriyle bir arada olmanın önemini hatırlatır niteliktedir.

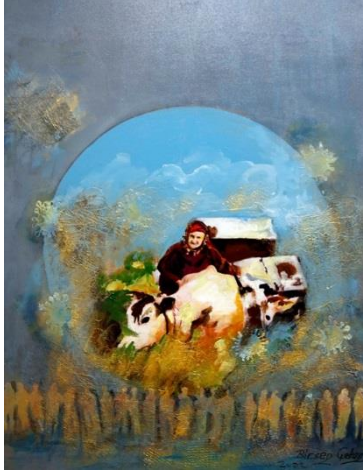
Sanatçı hakkında yazılan bir kaynakta;

*“Çevremde beni ifade ettiğine, duygu ve düşüncelerime karşılık geldiğine inandığım ilişkileri taşıyan motifleri resimsel biçimlere dönüştürüyorum ifadesiyle yaşadığı ortamlarla uyum içinde giden, ‘Köyüm’, ‘Yayla’, ‘Karadeniz’, ‘Tirebolu’, ‘Kazan’, ‘Gürün’, ‘Ege’, ‘Davutlar’ ve ‘Bahçe’ gibi resim serilerini tekrar tekrar ele alarak çalışmalarına devam etmektedir. Resmin bir dil ve atmosfer yaratma eylemi olduğuna inanan sanatçı, bütün çevresel etkenlere karşın sanatın sanattan*



*ve sanatçıdan öğrenilebileceğini savunuyor. Bu nedenle, kendisini, günümüze kadar insanlığın yarattığı bütün sanat ve kültür değerlerinin mirasçısı olarak görür. Ama öncelikle kendi ülkesinin ve coğrafyasının mirasçısı. Günlük moda olan sanatsal eğilimlere uyum sağlamak yerine, klasik resim zincirinin bir devamı olarak kabul edilebilecek çalışmalarında, içtenliği, yalınlığı, biçimlendirmede kişisel teknik ve ustalığı ön planda tutan sanatçı, resimde renk ve ışığı aynı anlamda değerlendirirken, tuvalde gün ışığına ulaşıldığında resmin bitmiş olacağına inanıyor” ifadeleri kullanılması dikkat çekicidir (Veysel Günay resim sergisi, 2017)*

### **Birsen Çeken (1962 - Rize)**



**Resim 11. Birsen Çeken, Karışık Teknik**



**Resim 12. Birsen Çeken, Karışık Teknik, 2002**

Büyük şehirlerde yaşayan insanların yan yana oldukları halde aralarındaki derin uçurumdan kaynaklı zorunlulukların bulunduğunu belirten Birsen Çeken;

*“Şehirlerin birbirini anlamaktan uzak ve çılgın kalabalığında yalnızlaşan ve hastalıklar ile mücadeleden yılmış insanların doğaya, köyelerine, tek katlı gösterişsiz, konfordan uzak evlerine ve özlere koşar adımlarla dönme hikayeleri gizlidir”* sözleriyle Karadeniz yaylalarını eserlerinde aktarma şeklini anlatmaktadır. (Prof. Çeken Yaşamın Zorlukları ve..., 2022)

Çeken imzalı Resim 11’de iki Karadeniz kadını yöresel kıyafetler içerisinde ve tam ortalarında ad verdikleri değeri büyük olan inek ile ele almıştır. Yayla göçünde büyükbaş hayvanların sürü halinde götürmelerinin yanı sıra kendilerinden ayırmadıkları inek göçünü simgelemektedir. Arkada şiddetli kırılgan turuncu sabahın ilk ışıklarını veya yayla göçünün bütün yorgunluğa rağmen sona erdiğini muştulayan gün batımı olarak düşünülebilir. Resmin sağ ve solunda yer alan metinler yayla göçü esnasında türküler söylenerek atışmaların yapıldığının bir delili gibidir. Çepeçevre mavi rengin hakim olmasının, Karadeniz ile özdeşleşen renklerden biri olmasından ve yayların özgürlüğünü anlatmaktan kaynaklandığı ifade edilebilir. Benzer özelliklerin olduğu diğer bir resim Resim 12’de, bir kadın, bir inek ve tek katlı gösterişsiz yayla evi ile yayla göçünün gerçekleşmesinden sonraki herhangi bir günden kesit olarak betimlenebilecek çalışmadır denilebilir. Yine açık mavi bir daire içinde figürler, ön planda sınırları belirleyen tahta çitler yer alırken, resmin yüzeyine bulutumsu etkilerin oluşturulmuş olması yayla zirvelerinde bulutların yoğun olduğunu hatırlatırken, uzansan bulutlara değecekmiş hissini uyandırmak niyetiyle yapılmış olabilir. Yayla göçünün yaylaya giden insanların özlere kavuştukları bir yaşam tarzı olduğunu da söylemek mümkündür.

### **Selçuk Dumanoglu (1953 - Trabzon)**



**Resim 13 – 14. Selçuk Dumanoglu**

Selçuk Dumanoglu’nun resimlerinde izleyici, yörenin doğasıyla birlikte, ana yönelim olarak, sosyal ve kültürel yargılarla var olmuş kadının ağır bastığı çalışmaları görmektedir. Daha çok yöresel konulara yönelen sanatçı, özellikle figüratif unsurların ön planda olduğu köy yaşantısını eserlerine yansıtmıştır. Çocuklukta mavi ve kontrastlarının yeğlendiği resimlerde renkler oldukça canlı kullanılmıştır. Renklerdeki lekeseleci yaklaşım, bu şekliyle eserlere ritim kazandırmıştır. Resim 13 ve resim 14’de bu ritimsel yapı kemeçenin telinden çıkan sesle, horonun ivme kazanmış haliyle ve resmin genel

atmosferi bu bağlamda şekillenmiştir. Yayla göçü sonrasında yayla şenliklerinin coşkusu izleyicisine hissettirmektedir.

## Sonuç / Conclusion

Yaylacılık, geçmişten günümüze süregelen önemli toplumsal faaliyetlerden birisidir. Günümüzde Karadeniz bölgesinde yayla göçü kavramı yavaş yavaş kaybolarak, Karadeniz kültürünün bu önemli değeri, yerini yeni unsurlara bırakmakta ve geleneksel işlevinden çıkarak, tatil ve rekreasyon alanına dönüşür duruma gelmektedir.

Göçerlik, dinlenme ya da tatil amaçlı yapılan bir kavrama ve gittikçe kente özgü bir yaşam tarzına dönüşmektedir. Aynı zamanda göçerlere özgü dayanışmanın ve birlikte çalışmanın azalması gibi sonuçlar da doğurmaktadır.

Karadeniz yöre insanı yaylalara göç etmenin kendileri için bir yaşam biçimi olduğunu varsayarlar. Köylerde mera ve otlak alanlarının kısıtlı olması, deniz sahiline yakın köylerin yaz aylarında sıcak ve nemli olması, yaylaların otlak ve mera alanlarının çok geniş olması, hava koşullarının kuru ve serin olması yayla göçünü cazip hale getirmektedir. Ancak, eski yayla göçü kültür ve geleneği, bugün daha çok yarı-göçerlik ve yaylacılık şeklinde devam ettirilmeye çalışılmaktadır.

Günümüzde Karadeniz yayla göçleri ve şenlikleri, geçmiş dönemlerdeki gibi gerçekleşmemekte; yöre halkının geleneksel üretim ve tüketim biçimleri de işlevsel olarak farklılaşmaktadır. Çağımızın sunduğu kolay üretim olanakları, geleneksel yöntemleri kısıtlamış; bu durum, hayvancılığın azalmasına yol açarken, hayvancılıkta modern teknolojinin ve pratik uygulamaların tercih edildiğini ortaya koymuştur. İnsanların hayvansal ve tarımsal ürünlere olan ihtiyacı, günümüz yaşam biçiminde marketler, pazarlar ya da sanal platformlar aracılığıyla kısa sürede temin edilebilmektedir. Böylece, geleneksel olarak yaylaya çıkarak hayvansal ürünlerin elde edilmesini zorunlu kılan koşullar ortadan kalkmıştır. Ayrıca, nüfusun büyük bir bölümünün kentlere göç etmesi Karadeniz yayla göçü kültürünün temelden sarsılmasına neden olmuştur. Artık, Karadeniz yaylalarına yapılan araç yolları sayesinde her an yaylalara ulaşılabilir.

Bu araştırma ile Karadeniz yayla göçü, deneyimlerle sonraki kuşaklara aktarılırken, Karadeniz yayla yaşamının özelliklerinin kayıt altına alınması açısından konunun ciddiyetle araştırılması gerektiği düşüncesi ortaya çıkmıştır. Yaylacılık kültürü açısından, hayvanların sağlığının korunarak, hastalıklarının tedavisi, besiciliğe uygun coğrafi şartların tespit edilmesi, ürünlerin saklama koşulları ve ekonomik açıdan değerlendirilmesi gibi geleneksel olarak gördüğümüz fakat önemsemediğimiz unsurlar dikkate alınarak, geleneği yaşatacak bir literatür oluşturulmalıdır. Böylelikle toplumsal yaşamımızda özgün bir yeri olan ve yüzyılların birikimini barındıran yayla göçü kavramının, bilinçli bir şekilde ve özgün yönleriyle bilinir hale gelmesi ve aynı zamanda sağlıklı besinlere ulaşılması konusu, sanatçı desteği ile yaygınlaştırılmalıdır.

Karadeniz bölgesi için özel bir gelenek olan yayla göçünün sürdürülebilirliği sadece yaylalara göçen yöre halkı ile sınırlı kalmamalıdır. Bu çerçevede yayla göçü, yarı-göçerlik ve yaylacılık kavramlarının Karadeniz topraklarında doğup büyüyen ressamların eserlerinde ölümsüzleştirilmesi ve hatta diğer disiplinleri de içine alan multidisipliner bir proje geliştirilerek nesilden nesile aktarılan bir gelenek haline getirilmesi gerekliliği ortaya çıkmıştır.

“Karadeniz Yayla Göçünün İzlerini Karadenizli Ressam Eserlerinde Aramak” başlıklı araştırma konusu doğrultusunda yapılan literatür, katalog ve dijital taramalar sonucunda Karadenizli ressamın sayıca çok olduğu görülmüş ancak yayla göçü ve yan unsurlarına değinen ressam sayısının yedi kişi ile sınırlı kaldığı tespit edilmiştir. Bu ressamlar; Bedri Rahmi Eyüboğlu, Osman Abay, Mustafa Ayaz, Süleyman Saim Tekcan, Ali Candaş, Veysel Günay ve Birsen Çeken olup eserlerinde yayla unsurları belirlenmiş ve analizleri yapılmıştır.

Yayla göçünü konu alan ressamın eser tespiti yapılırken doğrudan ‘yayla göçü’nü ele alan ressamın olmadığı görülmüştür. Akademik eğitim almış Karadenizli ressamın eserleri incelenerek analizler üzerinden yayla göçünün izleri tespit edilerek ilerlenmiştir. Ancak Türkiye genelinde akademik eğitim almış Karadenizli ressam sayısının çok olmasına rağmen yayla göçü konusunun ele alınmış olmamasının büyük bir eksiklik olduğu görülmüştür.

Sonuç olarak; Karadeniz yayla göçünün azalmaya yüz tuttuğu günümüz şartlarında, Karadeniz doğumlu sanatçılara, kökeni çok eskilere dayanan köklü, anlamlı ve çok özel bu geleneği gelecek nesillere aktarım açısından oldukça büyük görevler düşmektedir.

Değerlendirme	İki Dış Hakem / Çift Taraflı Körleme
Etik Beyan	<p>* Bu makale, ..... Sempozyumu'nda sözlü olarak sunulan ancak tam metni yayımlanmayan "....." adlı tebliğin içeriği geliştirilerek ve kısmen değiştirilerek üretilmiş hâlidir.</p> <p>* Bu çalışma ... danışmanlığında ... tarihinde sunduğumuz/tamamladığımız ... başlıklı yüksek lisans/doktora tezi esas alınarak hazırlanmıştır. Bu çalışmanın hazırlanma sürecinde bilimsel ve etik ilkelere uyulduğu ve yararlanılan tüm çalışmaların kaynakçada belirtildiği beyan olunur.</p>
Benzerlik Taraması	Yapıldı – İthenticate
Etik Bildirim	<a href="mailto:itobiad@itobiad.com">itobiad@itobiad.com</a>
Çıkar Çatışması	Çıkar çatışması beyan edilmemiştir.
Finansman	Bu araştırmayı desteklemek için dış fon kullanılmamıştır.
Yazar Katkıları (Makale Çift veya Üç Yazarlı olduğu taktirde)	<p>Çalışmanın Tasarlanması: 1. Yazar (%50), 2. Yazar (%50)</p> <p>Veri Toplanması: 1. Yazar (%50), 2. Yazar (%50)</p> <p>Veri Analizi: 1. Yazar (%70), 2. Yazar (%30)</p> <p>Makalenin Yazımı: 1. Yazar (%30), 2. Yazar (%70)</p> <p>Makale Gönderimi ve Revizyonu: 1. Yazar (%60), 2. Yazar (%40)</p>
Peer-Review	Double anonymized - Two External
Ethical Statement	<p>* This article is the revised and developed version of the unpublished conference presentation entitled "...", orally delivered at the ..... Symposium....</p> <p>* This article is extracted from my master thesis/doctorate dissertation entitled "...", supervised by ... (Master's Thesis/Ph.D. Dissertation, ... University, City/State, Year).</p> <p>It is declared that scientific and ethical principles have been followed while carrying out and writing this study and that all the sources used have been properly cited.</p>
Plagiarism Checks	Yes - İthenticate
Conflicts of Interest	The author(s) has no conflict of interest to declare.
Complaints	<a href="mailto:itobiad@itobiad.com">itobiad@itobiad.com</a>
Grant Support	The author(s) acknowledge that they received no external funding in support of this research.
Author Contributions (If the article is written by two or three authors)	<p>Design of Study: 1. Author (%50), 2. Author (%50)</p> <p>Data Acquisition: 1. Author (%50), 2. Author (%50)</p> <p>Data Analysis: 1. Author (%70), 2. Author (%30)</p> <p>Writing up: 1. Author (%30), 2. Author (%70)</p> <p>Submission and Revision: 1. Author (%60), 2. Author (%40)</p>

## Kaynakça | References

Alagöz, C.A. (1941). *Yayla Tabiri Hakkında Rapor*. Birinci Coğrafya Kongresi (6-21 Haziran 1941) Raporlar, Müzakereler, Kararlar. Ankara: Maarif Vekilliği.

Bilir, A. (2001). *Geçmişten Günümüze Tüm Yönleriyle Görele*. İstanbul: Simurg Yayınları.

Doğanay, H. ve Çoşkun, O. (2013). Türkiye Yaylacılığındaki Değişme Eğilimleri ve Başlıca Sonuçları. *Doğu Coğrafya Dergisi*, 18(30). Erişim tarihi : 21.07.2023, <https://dergipark.org.tr/tr/pub/ataunidcd/issue/2458/31335>

Emiroğlu, M. (1977). *Bolu'da Yaylalar ve Yaylacılık*. Ankara Üniversitesi Dil ve Tarih-Coğrafya Fakültesi Yayınları.

Ergan, U. (2023, 5 Haziran). Ali Candaş'la Sezona Veda. *Gazete Pencere*. Erişim tarihi: 07.01.2024, <https://www.gazetepencere.com/yazarlar/ali-candasla-sezona-veda-382156h>

Gökçe, T. (2000). *XVI ve XVII. Yüzyıllarda Lâzıkıyye (Denizli) Kazâsı*. Ankara: Türk Tarih Kurumu Yayınları.

Kaya, M. (2017). *Eynesil Tarihi ve Kültürü*. İstanbul: Arı Sanat Yayınları.

Koç, C.D. (2017). *Bedri Rahmi Eyüboğlu - Nuri İyem - Neşet Günel - Mehmet Pesen ve Nedret Sekban Eserlerinin Ön ve Arka Yapı Kategorileri Bakımından İncelenmesi ve Sanat Eğitimine Katkıları*. (Yayınlanmamış Doktora Tezi). Gazi Üniversitesi Eğitim Bilimleri Enstitüsü, Ankara.

Orkun, H.N. (1987). *Eski Türk Yazıtları*. Ankara: Türk Dil Kurumu Yayınları.

Osman Akbay kimdir? (2020, 19 Temmuz). Erişim tarihi: 10.10.2023, <https://listelist.com/ressam-osman-akbay-kimdir/>

Ögel, B. (2000). *Türk Kültür Tarihine Giriş*. Ankara: T.C. Kültür Bakanlığı Yayınlar Dairesi Başkanlığı Kültür Eserleri Dizisi 46

Prof. Çeken Yaşamın Zorlukları ve Pandemi Sürecini Yansıttığı Resimleri Sergileyecek. (2022, 28 Eylül). Erişim tarihi: 11.09.2023, <https://www.habermerkezi46.com/prof-ceken-yasamin-zorluklari-ve-pandemi-surecini-yansittigi-resimlerini-sergileyecek/28989/>

Saran, A.K. (2009). *Omuzumda Hemençe*. İstanbul: Kurtuba Yayınları.

Şenköken, H. (1990, 29 Ekim) At sırtında geçmişimiz. *Cumhuriyet Gazetesi*. s. 2

Turan, O. (1980). *Selçuklu Tarihi ve Türk İslam Medeniyeti*. 3. Baskı. İstanbul: Dergah Yayınları.

Veysel Günay Resim Sergisi. (2017). Erişim tarihi: 23.10.2024, <https://www.istanbulsanatevi.com/sanat-haberleri/resim-ve-heykel/veysel-gunay-resim-sergisi/>

Yaylalar Kenti Rize. (2013). Erişim tarihi: 30.05.2022, [https://www.visitrize.com/Arsiv/BasiliYayinlar/rize\\_yaylalar.pdf](https://www.visitrize.com/Arsiv/BasiliYayinlar/rize_yaylalar.pdf)

Zaman, M. (2007). *Doğu Karadeniz Kıyı Dağları'nda Yaylalar ve Yaylacılık*. Erzurum Atatürk Üniversitesi Yayınları.

Görsel Kaynakça:



Görsel 1. *Karadeniz'de yaylacıların renkli dönüş yolculuğu*. Erişim tarihi : 18.06.2023, <https://www.cumhuriyet.com.tr/Archive/2020/10/23/130134284-y6.jpg>

Görsel 2. *Trabzon'da köylülerin yayla göçü şenliğe dönüştü*. Erişim tarihi : 22.07.2023, [https://img3.aksam.com.tr/fotogaleri/haber\\_icerik/images/250620191112585319670.jpg](https://img3.aksam.com.tr/fotogaleri/haber_icerik/images/250620191112585319670.jpg)

Görsel 3. *Karadeniz'de yaylacıların renkli dönüş yolculuğu*. Erişim tarihi : 26.07.2023, <https://www.cumhuriyet.com.tr/Archive/2020/10/23/130147628-fba79fad9ba73978d26dc9b308eaba28.jpg>

Görsel 4. *Pokut Yayla Evi*. Erişim tarihi : 19.02.2024, <https://dynamic-media-cdn.tripadvisor.com/media/photo-o/04/30/51/da/pokut-yayla-evi-aile.jpg?w=900&h=600&s=1>

Görsel 5. *Hıdırnebi Yayla Şenliği*. Erişim tarihi : 24.03.2024, <https://www.akcaabatpostasi.com/hidirnebi-yayla-senligi-yapildi/>

### **Resim Kaynakçası:**

Resim 1. Erişim tarihi : 19.03.2023, <https://www.alifart.com/bedr-rahm-eyuboglu-272109>

Resim 2, Resim 3, Resim 4. Koç, C.D. (2017). *Bedri Rahmi Eyüboğlu - Nuri İyem - Neşet Günel - Mehmet Pesen ve Nedret Sekban Eserlerinin Ön ve Arka Yapı Kategorileri Bakımından İncelenmesi ve Sanat Eğitimiine Katkıları*. (Yayınlanmamış Doktora Tezi). Gazi Üniversitesi Eğitim Bilimleri Enstitüsü, Ankara.

Resim 5. Erişim tarihi : 06.04.2023, [https://www.galerisoyut.com.tr/ngg\\_tag/osman-akbay/](https://www.galerisoyut.com.tr/ngg_tag/osman-akbay/)

Resim 6. Erişim tarihi : 09.04.2023, <https://resimheylem.gazi.edu.tr/view/page/292887/osman-akbay>

Resim 7. Erişim Adresi: <https://www.eren.com.tr/kitap/yorukler-mustafa-ayaz-1938-48x68-cm-p13240374.html>

Resim 8. Erişim tarihi : 09.04.2023, <https://www.imoga.org/tr/collection/artists/suleyman-saim-tekcan/techniques/05>

Resim 9. Erişim tarihi : 12.05.2023, <https://www.sancakmuzayede.com/urun/5131962/ali-candas-figur-kompozisyon-imzali-1994-tarihli-tuval-uzeri-yagli-boya-45x>

Resim 10. Erişim tarihi : 23.07.2024, [https://www.galerisoyut.com.tr/ngg\\_tag/veysel-gunay/](https://www.galerisoyut.com.tr/ngg_tag/veysel-gunay/)

Resim 11. Erişim tarihi : 23.07.2024, <https://www.rizfederasyon.com/birsen-ceken/>

Resim 12. Erişim tarihi : 21.08,2024, <https://www.pazar53.com/d/other/sergi6-002.jpg>

Resim 13, Resim 14. Tamer, M.G. (2020). Türk Resim Sanatçılarından Bir Kesit: Trabzonlu Ressamlar. *Motif Akademi Halkbilimi Dergisi*, 13(29), 425. Erişim tarihi : 17.04.2023, <https://dergipark.org.tr/pub/mahder/issue/53105/676337>