



EKOMÜZE KAVRAMININ ANTALYA TERMESSOS ARKEOLOJİK SİT ALANI ÖRNEĞİNDE DEĞERLENDİRİLMESİ*

Elmas ERDOĞAN**, Nergiz BELEN***

Özet

M.Ö. 12.000 tarihinden itibaren yerleşim yeri olan Anadolu, birçok kültür ve uygarlığa ev sahipliği yapmıştır. Bugüne gelindiğinde ise binlerce yıl boyunca gelişip olgunlaşan bu kültür yok olmaya yüz tutmuştur. Bu makalede Antalya il sınırlarında yer alan Termessos Arkeolojik Sit Alanı ve çevresinin müze kent niteliğinde varlığının sürdürülmesi için yapılabilecek çalışmalar irdelenmiştir. Tarihsel, doğal ve kültürel özellikleri yaşatılarak gelecek kuşaklara aktarılması ve ülke turizmine katılması mantığına dayanan ekomüze uygulamaları, yerel kültürlerin yaşatılması, yerinde korunması yerel halk ve yöneticiler ile işbirliği kapsamında yürütülen bir yaklaşım olan ekomüzenin Termessos Arkeolojik Sit Alanı ve çevresi için uygulanabilirliği üzerinde durulmaktadır.

Anahtar Kelimeler: *Ekomuze, Termessos, Antalya, Arkeolojik Sit, Kültürel Miras*

EVALUATION OF ECOMUSEUM CONCEPT IN CASE OF ANTALYA TERMESSOS ARCHEOLOGICAL SITE

Abstract

Early people started to settle in Anatolia as from B.C. 12.000 and Anatolia has been the center of many cultures and civilizations since then. However, as of today, the said cultural heritage which was created and developed for hundreds of years has a tendency to fade away. Eco-museum is one of the methods to conserve and maintain such cultural heritage which faces the danger of extinction. This paper, under the scope of eco-museum, includes detailed information regarding the conservation and maintenance of Termessos Antiquity City, which is protected as Archeological Site, under the title of museum city and protection of its historical, natural and cultural characteristics to pass on to the next generations.

Key Words: *Ecomuseum, Termessos, Antalya, Archeological Site, Cultural Heritage*

*Bu makale, Belen, N. (2015), "Termessos Arkeolojik Sit Alanının Ekomüze Olarak Değerlendirilmesi", Yüksek Lisans Tezi, Ankara Üniversitesi Fen Bilimler Enstitüsü, Ankara, künyeli yüksek lisans tezinden üretilmiştir.

**Prof. Dr. ,Ankara Üniversitesi Ziraat Fakültesi Peyzaj Mimarlığı Bölümü, ANKARA
e-posta:erdogan@ankara.edu.tr

*** Arkeolog, Orman ve Su İşleri Bakanlığı, Doğa Koruma ve Milli Parklar Genel Müdürlüğü
e-posta:nbelen@ormansu.gov.tr

1. GİRİŞ

Küreselleşme sürecinde yerel kültürlerin yok olmaya başlaması bireyleri, toplumu ve kültürleri sıradanlaşmaya sürüklemiştir. Yoğun yapılaşmanın yaşandığı kentlerde bulunan insan, doğadan kopmaya ve öz kimliğinden ve doğasından uzaklaşmaya başlamıştır. Süreç içinde refah seviyesi artan insan her gün daha olumsuz nitelik kazanan yaşam çevrelerinden uzaklaşmak, doğaya ve özüne dönüş yapma isteği içindedir. Bu ihtiyaçlar da turizmin şekil değiştirmesine yani doğaya yerel kültürlerle yönelmesini neden olmuştur. İnsanlar kısa süreliğine de olsa yerel kültürlerin yaşatılması ve insanların doğa ile özdeş hayat sürme süreci yaşamalarının sağlanması için ekomüze gibi oluşumlar başlatılmıştır. Bu çalışma ile Dünya’da başlayan bu yerel kültürleri yaşatma sürecinin Türkiye’de başlatılması için öneriler geliştirilmeye çalışılmaktadır. Ekomüze kavramı, Termessos Antik Kenti ve tarihi hakkında bilgiler verilmekte ve Türkiye’nin önemli antik kentlerinden biri olan Termessos Antik kenti ve civarının ekomüze olarak değerlendirilmesi yapılmaktadır.

2. MATERYAL VE YÖNTEM

Bu araştırmanın ana materyali; Antalya İli’nin 34 km. kuzeybatısında bulunan, coğrafi koordinatları, 37° Kuzey – 30° Doğu’da bulunan ve Düzlerçamı Yaban Hayatı Geliştirme Sahası ve Güllük Dağı Milli Parkı içinde yer alan Termessos Antik Kenti ve bu alandaki etüd-analiz çalışmaları, araştırma alanı ile ilgili her türlü yayın ve ilgili literatür çalışmaları ile ekomüzeler ile ilgili her türlü veridir.

Araştırmanın gerçekleştirilmesinde izlenen yöntem, ilk aşamada literatür araştırması, kitap, makale vb. yazılı ve görsel kaynakların irdelenmesidir. İkinci aşamada ise; farklı dönemlerde arazi etüd-analiz çalışmaları yapılarak arkeolojik sit alanının mevcut durumu ve sorunları saptanmıştır. Üçüncü aşamada ise; bu çalışmalar doğrultusunda planlama, tasarım ve ekomüze uygulamasına yönelik öneriler geliştirilmiştir.

3. Ekomüze Kavramı

Ekomüze; ekoloji ve müze kelimelerinden türetilmiştir. Eko terimdeki ekolojinin kısaltılmış hali olan, eko, insan ekolojisini ifade etmektedir. Eko sözcüğünün ekonomik bir anlamı olmayıp; insan ve toplumun sağduyusunu, hassasiyetini temsil etmektedir. Ekolojinin kısaltması olarak geliştirilen eko doğayı ve doğal kaynakları, çevresel dengeyi korumayı ve sürdürülebilirliği yansıtan bir ifade olarak gelişmiştir. Ekomüze doğal çevrenin ve sosyal yaşamın, kültürel birikimin muhafaza edilmesi ve gelecek kuşaklara aktarılabilmesinin aracı olarak işlev kazanmıştır. Bu anlamda belli bir bölgenin bütün özelliklerinin sürdürülebilirliği ekomüzenin temel hedeflerinden biridir (Doğan 2010: 56).

Ekomüze “yaşayan müze” kavramı ile özdeşleşmektedir. Ekomüze yaklaşımı kapsamında çevre kaynakları, kültürel peyzajlar, mimari değerler, doğa, turizm ve ekonomi önemli girdiler olarak sürdürülebilir gelişimin temel bileşenleri olarak ele alınmıştır. Yerel halk için iş imkânlarının sağlanmasının yanı sıra doğal ve kültürel mirasın korunmasıdır. Çalışmalar yer, nesne ve insan odaklı olarak planlanmaktadır (Belen 2015:10-11).

Ekomüze konusunda çalışan uzmanların görüşleri şöyledir;

Ekomüze konusunda araştırmalar yapan Ohara; ekomüzeyi “yaşayan bir müze olarak bütün bir bölgenin gelişimine yardımcı olan ekolojik aktivite” olarak tanımlamaktadır (Ohara 1998:26)

Ekomüze, belli bir coğrafi bölgeye, o bölgenin doğal çevresine, orada yaşayan toplumun, kültürel, tarihsel ve yaşayan kimliğine odaklı; bunları ortaya çıkarmayı, anlamlandırmayı, korumayı ve sürdürülebilir bir gelişim için toplumun hizmetine sunmayı amaçlayan bir müze türüdür (Varani, 2005:54).

Müzeler, somut değer ve kültür kalıtlarının sergilendiği mekânlar olmaktan öte toplum yaşamını, kültürünü anlatan, ziyaretçiye 'yaşayarak öğrenme' olanağı sağlayan mekânlara dönüşmeye başlamıştır. Bu yeni bakış açısı ile oluşan müze yaklaşımlarından biri olan ekomüze uygulamaları, somut kültürel mirası kendi ortamında yerel toplumun yaşayışı ile ziyaretçiye sunarken aynı zamanda bulunduğu çevreye sosyo-ekonomik anlamda katkı sağlayan bir turizm yaklaşımı ve stratejisi olarak öne çıkmaktadır (Tuna ve Erdoğan 2013).

Davis'e göre; Geleneksel müze: bina + koleksiyon+ uzman ekip+ halk ziyareti iken

Ekomüze : toprak+ miras+ hafıza+ ve nüfus alt bileşenlerinden oluşmaktadır.

Ekomüze, dinamik bir olgudur. Sürdürülebilir bir gelişme için toplumun ve mirasın korunması, yorumlanması ve yönetimi olup, toplumsal bir anlayıştır. Davis ekomüzeyi toplumsal yürütülen müze veya mirasın projesidir ve sürdürülebilir gelişmeye yardımcıdır. Ekomüze göze çarpan farklılıklardır diye yorumlar (Davis 2008: 411)

Ekomüzeyle ilişkin kavramsal çerçevenin gelişmesinde önemli rol oynayan George-Henri Riviere ve Hugues de Varine 9. ICOM Genel Komitesinde ekomüze kavramını; 'insanı kültürel ve doğal çevresinde, süreç içinde gösteren, yaşam ile çevreyi yansıtan kelimeler ya da görüntülerden çok daha iyi ifade eden alanlar, yapılar, nesnelere gerçekliğine dayanan farklı araçlar aracılığı ile bir topluluğun tümünü kendi gelişim sürecine katılmaya davet eden, interdisipliner ve parçalı bir müze' olarak ele almışlardır (Tuna ve Erdoğan 2013:24).

Ekomüze kapsamında tanımlanan 4 olgu söz konusudur.

- Yerel toplumun alanda yaşaması
- Mimarinin doğa ile özdeş olması
- Doğal ve kültürel özelliklerin ender bulunur olması
- Doğal ve kültürel mirasın korunmasıdır.

Ekomüze aktivitelerinde yardım, tanıtım, eğitim ve bölgesel gelişme yer almaktadır. İlgili toplumsal aktiviteler, doğal ve kültürel kaynaklar doğrultusunda bir alanın yerelliğine dikkat çekip, çözüm üretmektedir (Anonymus. 2014).

Ekomüze kriterleri şöyle belirtilmektedir.

- Ekomüzeler insan çevresinin korunmasını, restorasyonunu ve yerel kültürel mirasın araştırılmasını sağlayan; geleneksel mimari, etnoğrafik ve arkeolojik objeler, ekolojik ve taşınabilir müze eserlerinin gözlemlenebildiği alanlardır.

- Ekomüzeler bir yandan yerel halk, diğer yandan ise yerel yönetim ve kamu otoritelerinin işbirliği temelinde kurulmaktadır. Üç kesim, etnik-kültürel mirasın keşfi, yazılı kaynakların derlenmesi ve dokümantasyonu, bölgenin değerlerinin korunması ve geliştirilmesi için işbirliği yapmaktadır.

- Ekomüzelerin geliştirilmesi için yerel halkın sosyal aktiviteleri gibi çevreye zarar vermeyen, onu koruyan, yaratıcı ve tanıtıcı doğru etkinlikler gerçekleştirilmektedir.

- Ekomüzeler yerel halkın hem içinde yaşadığı çevreyi koruma, hem de aynı zamanda sosyal gelişme için onu değiştirme isteğinin çatıştığı, diyalektik çelişki koşullarında var olmakta ve işlev kazanmaktadır.

• Her ekomüze açıkça belirlenebilen ve tanımlanan coğrafi sınırlara sahiptir. Ekomüzelerin sınırları, idari açıdan ya da yönetim birimine göre değil, ekonomik faaliyetler, gelenek, çevre ve kültür açısından benzer özellikleri taşıyan unsurları çevreleyecek şekilde belirlenmektedir.

• Ekomüzelerde, geleneksel müzelerde sergilenen eserlerin yanında tarihi, kültürel mirası yansıtan maddi ve manevi hayatı yansıtan din, gelenek-görenekler ile ilgili eserleri ve objeler de sergilenmektedir. Ekomüzeler doğal çevrenin, onunla bütünleşmiş yerel nüfusun bozulmamış ve yerel yaşam biçimini ziyaretçilere açan, sergileyen ve tanıtan doğal bir müzedir.

• Ekomüze çalışanları, obje ve koleksiyonları korumanın yanısıra kendi içinde bulunduğu doğal çevreyi de koruma ve muhafaza etmeye odaklıdır. Geleneksel yaşamın, el sanatlarının canlandırılması, tanıtılması ve yaşatılmasına; insanın doğayla olan ilişkisinin ortaya çıkarılmasına olanak tanımaktadır.

• Sosyal ve kültürel olarak ekomüzeler, yerel halkın kültürel ve tarihsel kimliğini ortaya çıkarmayı, gelecek kuşaklara aktarmayı ve geleneksel değerlerin sadece kendileri için değil tüm insanlığın ortak mirası ve geleceği için taşıyıcılık misyonuna sahiptir.

• Ekomüzeler yerel toplumun gelişmesi ve temel toplumsal ihtiyaçların karşılanması noktasında halkla kamu kurumları arasında köprü işlevi gören bir yaklaşımdır. Ekomüzelerde, personelin ve ekomüze üyelerin katılımıyla ve onların aracılığıyla, toplumun yeniden organize edilmesini amaçlayan uzun dönemli kültürel ve sosyal programlar gerçekleştirilebilir (Davis 2011 89-110).

Ekomüzeler gelişme düzeyi ve içerdiği temel unsurlar açısından üç ayrı kategoride sınıflandırılmaktadır:

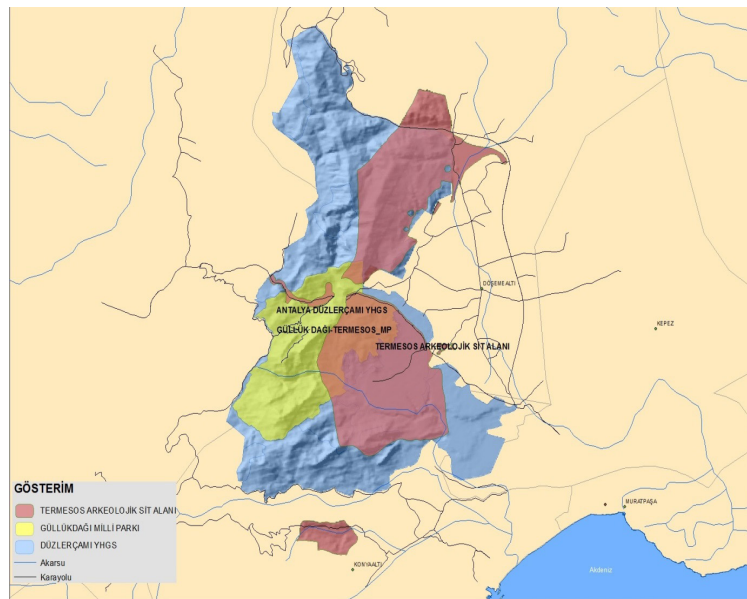
- İşleyen-yaşayan ekomüzeler,
- Oluşma-yapım aşamasındaki ekomüzeler
- Nesli tükenmekte olan değerlerin bulunduğu ekomüzeler

Bir alanın ekomüze olarak değerlendirilmesi için peyzaj değeri, tarihsel geçmişin izlerinin halen yaşıyor olması, korunan alan içinde yer alması, insanların tarihlerine sahip çıkıyor ve biliyor olması, var olan tarihsel dokuların aynen korunması ve dışa bağımlı yaşamak yerine ellerinde var olan değerleri maksimum düzeyde değerlendiriliyor olması temel hedeftir (Davis 2008: 398).

4. TERMESSOS ARKEOLOJİK SİT ALANI

Anadolu'da Roma Dönemi kültür kalıntılarından biri olan Termessos arkeolojik sit alanı taşıdığı özgün değerler nedeni ile araştırma alanı olarak seçilmiştir. Bu alanın seçilmesinin bir diğer nedeni ise alanın birçok koruma statüsünü içinde barındırıyor olmasıdır. Bu statüler: Düzlerçamı Yaban Hayatı Geliştirme Sahası, Termessos (Güllük Dağı) Milli Parkı ve Termessos Arkeolojik Sit Alanı'dır (şekil 1). Bu anlamda korunan alan tanımını yapacak olursak; yeryüzündeki özel habitatlara ve ekosistemlere sahip alanların, peyzaj yapısını korumak ve geleceğe aktarmak amacı ile uygulanan yöntemlerden biri olup, bu alanlar "korunan alan" olarak ilan edilmektedir. Bu doğrultuda pek çok ülke ulusal değeri ve anlamı olan yerleri "korunan alan" olarak tanımlamaktadır. Bu korunan alanlardan biri olan milli parklar için, her ülke belirlediği ekonomik ve sosyal aktiviteleri içeren, sürdürülebilir gelişim stratejilerini kapsayan uzun dönemli koruma planları yapmaktadır (Görmüş 2012: 12). Korunan alanlar içinde büyük bir payı olan milli parklar; 2873 sayılı Milli Parklar Kanunu'na göre; "Bilimsel ve estetik bakımından, milli ve milletlerarası ender bulunan tabii ve kültürel kaynak değerleri ile koruma, dinlenme ve turizm alanlarına sahip tabiat parçaları " şeklinde tanımlanmaktadır (14.04.1982 tarih ve

2658 sayılı Kanun). 4915 sayılı kanunun 2'nci maddesinde tanımlanan “Yaban Hayatı Koruma Sahası, yaban hayatı değerlerine sahip, korunması gerekli yaşam ortamlarının bitki ve hayvan türleri ile birlikte mutlak olarak korunduğu ve devamlılığının sağlandığı alanlardır. Yaban hayatı geliştirme sahası ise; av ve yaban hayvanlarının ve yaban hayatının korunduğu, geliştirildiği, av hayvanlarının yerleştirildiği, yaşama ortamını iyileştirici tedbirlerin alındığı ve gerektiğinde özel avlanma plâni çerçevesinde avlanmanın yapılabildiği alanlardır” şeklinde ifade edilmektedir (01.07.2003 tarih ve 4915 sayılı Kanun). Kültür ve Tabiat Varlıklarını Koruma Kanununda sit alanı kavramı; “tarih öncesinden bugüne kadar gelen çeşitli medeniyetlerin ürünü olup, yaşadıkları devirlerin sosyal, ekonomik, mimari ve benzeri özelliklerini yansıtan kent ve kent kalıntıları, kültür varlıklarının yoğun olarak bulunduğu sosyal yaşama konu olmuş veya önemli tarihi hadiselerin cereyan ettiği yerler ve tespiti yapılmış tabiat özellikleri ile korunması gerekli alanlar” olarak tanımlanmıştır (23.7.1983 tarih ve 2863 sayılı Kanun).



Şekil 1. Termessos (Güllük Dağı) Milli Parkı



Şekil 2. Sit Alanı İçinden görüntü

Termessos tarihi kimliğinin yanı sıra endemik bitki varlığı ve doğal değerleri ile dikkat çeken bir alan olup, tarihi, kültürel ve doğal değerlerin bir arada bulunduğu ender yerlerden biridir. (Şekil 2) Kentin sarp bir tepede konumlanması ve orman alanı içinde olması peyzaj değeri açısından ve alan içinde yer alan ve Türkiye menşeli olan Alageyik, dağ keçisi ve karakulak hayvan türleri ile Türkiye'deki bir çok alandan ayrılmakta; farklı bir kimlik taşımaktadır.

Termessos Arkeolojik Sit Alanı Antalya'nın 30 kilometre kuzeybatısında yer almaktadır. Denizden ortalama yüksekliği 200 metre olan Antalya dağları çevresindeki travertenlerden 1.665 metre yükseklikte, Güllük Dağı'nın tepesinde doğal bir platform üzerine kurulmuştur (www.kulturvarliklari.gov.tr 2013). Termessos Antik Kenti M.Ö. 700'den bu yana varlığını sürdüren bir kültür mirasıdır. Şehrin planı şekil 3'de görülmektedir. Antik dönem kentleri normalde düz ovalık, su kaynağı ve önemli yolların geçtiği yerlere kurulurken Termessos'un böyle bir alana kurulması şehrin önem ve özgünlüğünü arttırmaktadır.

Alçıtepe'ye göre (2011:2249); Güllük Dağı Milli Parkı içinde yer alan Termessos Antik Kentinde yapılan flora çalışmalarına göre Mart 1996-Ekim 1997 tarihleri arasında toplanan 1100 bitki örneğinin değerlendirilmesi sonucunda 92 familyaya ait 392 cins ve bu cinslere ait 680 tür saptanmıştır. Toplam takson sayısı 698' dir. Termessos Milli Parkı'nda 680 türün 80 (% 11.76) tanesinin endemik olduğu belirlenmiştir.

Homeros Destan'ında adı geçen Likyalılar'ın ülkenin kuzeyinde Solima adını taşıyan Güllük Dağı ve Termessos şehri civarında oturan Solimi'lerden ayrı tutulduğu görülmektedir. Bu bölgede M.Ö. 700 yılına doğru sadece bir tane Yunan kolonisi kurulabilmiştir. Bölge Lidya Kralı Kroissos döneminde bağımsızlığını koruyabilmişse de Pers Komutanı Harpasos tarafından Pers Krallığı'na katılmıştır. Kral Darius döneminde Termessos birinci Satraplığa dahil olmuştur. M.Ö. 460'daki Evrinedon Deniz Savaşı'ndan sonra Atinalı devlet adamı ve kumandan Kimon donanması ile bu sahilleri alıp, Likya Bölgesi bağımsızlığını kazanmıştır. (Anonim 1995: 109).

Likya'nın Araxa şehrinde bulunan bir yazıt, Termessos hakkında önemli bilgi verir. Bu yazıtta göre, M.Ö. 200'lerde Termessos bilinmeyen sebeplerden dolayı Likya şehirleri birliği ile savaştadır. M.Ö. 199'da Termessos kendini tekrar Pisidialı komşusu İside ile savaşta bulunmuştur. Bu dönemde M.Ö. 2. yy'da Küçük Termessos kolonisinin şehrin yanında kurulduğu anlaşılmıştır. Termessos, eski düşmanı Serge ile daha iyi mücadele edebilmek için Pergamum Kralı II Attalos ile dostça ilişkiler içine girmiş ve II. Attalos da bu dostluğun anısına Termessos'da 2 katlı bir stoa inşa ettirmiştir (www.kulturvarliklari.gov.tr 2013). Şehrin içinde bulunan tarihi yapılar (agora, stoa, gymnasion vb) Roma döneminde yenilenmiştir. Şekil 4 Termessos tapınak rekonstrüksiyon çizimi, şekil 5 Termessos tiyatro rekonstrüksiyon, şekil 6 Termessos gymnasion rekonstrüksiyon, şekil 7 Termessos gymnasion yapısı, şekil 8 Termessos mezar rekonstrüksiyonu görülmektedir.

Şehir tarihi hakkında detaylı bilgilere ilk olarak Büyük İskender'in M.Ö.333'de kenti kuşatması ve Termessoslu'ların güçlü bir savunma yaparak kenti teslim etmemesiyle olmuştur (www.antalyamuzesi.gov.tr 2014d).

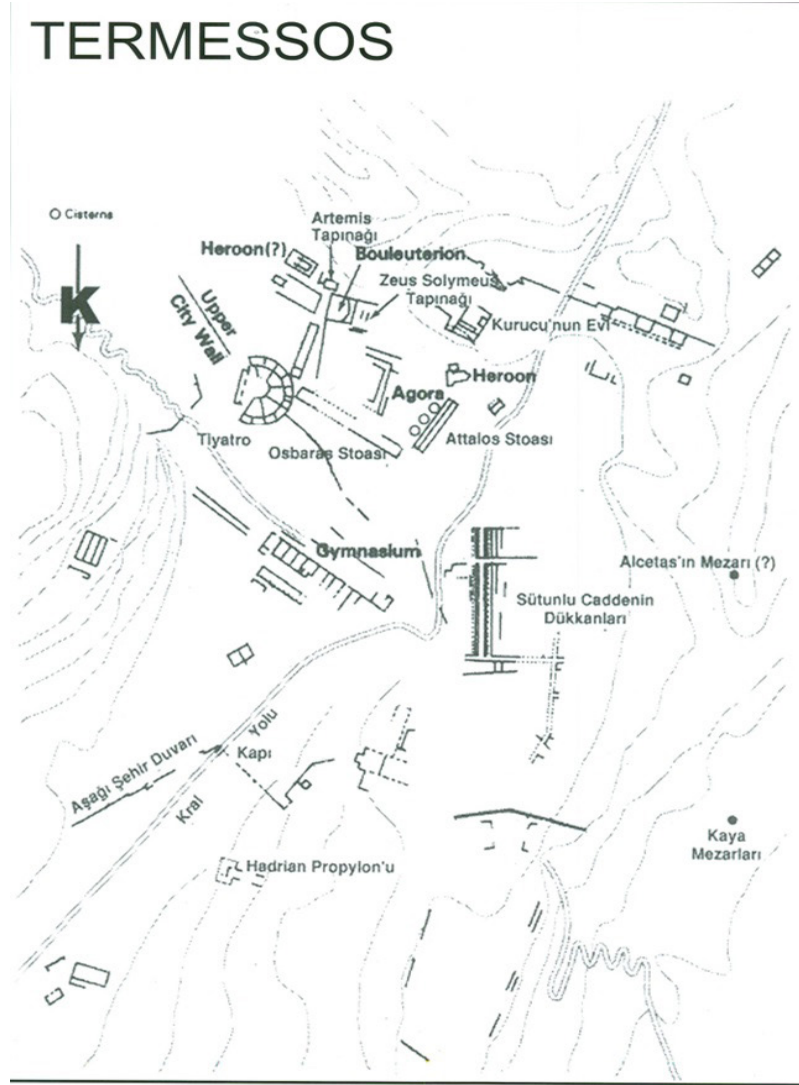
Tarihçi Diodors, Termessos tarihinde olayları tüm detaylarıyla kaydetmiştir. M.Ö. 319'da İskender'in ölümünden sonra, generallerinden biri, Antigonos Monophtalmos, kendisini Küçük Asya'nın hükümdarı ilan etmiştir ve esas destekçisi Pisidia olan rakibi Alketas ile savaşmak için

hazırlanmıştır. Antigonos Monophtalmos'un kuvvetleri, 40.000 piyadeden, 7.000 süvariden ve ayrıca sayısız filden meydana gelmiştir. Bu üstün nitelikli kuvvetlere yenik düşen Alketas ve arkadaşları Termessos'a sığınmışlardır. Termessos halkı, onlara yardım etmiş; bu sürede, Antigonos şehrin önüne gelmiş ve burada kamp kurarak düşmanın kendisine iade edilmesi için çabalamıştır. Yabancı bir Makedon uğruna şehirlerinin felakete sürüklenmesini istemeyen Termessos yaşlıları Alketas'ın iade edilmesine karar vermişler ancak genç Termessoslular verdikleri sözü tutmak istemişler ve bunun dışına çıkmayı reddetmişlerdir. Yaşlılar, Alketas'ı bırakma niyetleriyle ilgili bilgilendirmek amacıyla Antigonos'a heyet yollamışlardır. Savaşa devam etmek için yapılan gizli bir plana göre, Termessoslu gençler şehri terk etmeyi başarmıştır. Yakında tutsak olacağını öğrenen Alketas, düşmanın eline verilmektense ölmeyi tercih etmiş ve kendini öldürmüştür. Yaşlılar, Antigonos'a Alketas'ın cesedini yollamışlar ve bir anıt dikmişlerdir (www.kulturvarliklari.gov.tr 2013).

Termessos bir Pisidia yerleşmesidir. Strabon, Termessosluları diğer Pisidialılar gibi savaşçı bir kavim olarak nitelemektedirler. Termessoslular kendilerini Solymililer olarak adlandırmışlardır. Bazı araştırmacılar tarafından şehrin ilk yerleşim tarihinin Hitit Uygarlığı dönemine kadar indiğinden söz ederek, Hitit metinlerinde geçen Attarimma Kenti'nin Termessos olacağını savunulmaktadır. Şehrin tarihi hakkında ilk kesin veriler M.Ö. 4.yy aittir. Birçok yapı ve kitabelerden elde edilen bilgiye göre şehir M.Ö. 3.yy'da hellenleşmiştir. M.Ö 70'te Termessoslular Romalılar ile dostluk antlaşması imzalamışlardır.

M.S. 2. ve 3.yy'da Termessos'un en parlak dönemi olmuştur. Roma İmparatorluğu'nun yardımları ile kent, ihtişamlı yapılar ile donatılmışlardır. Daha sonraki yüzyılda gerileme olmuştur. Bunun başlıca nedeni şehrin erişiminin güç bir konumda bulunması ve su ihtiyacını karşılayamaması olmuş, bunun sonucunda antik şehir terk edilmiştir (Gür 2007: 47).

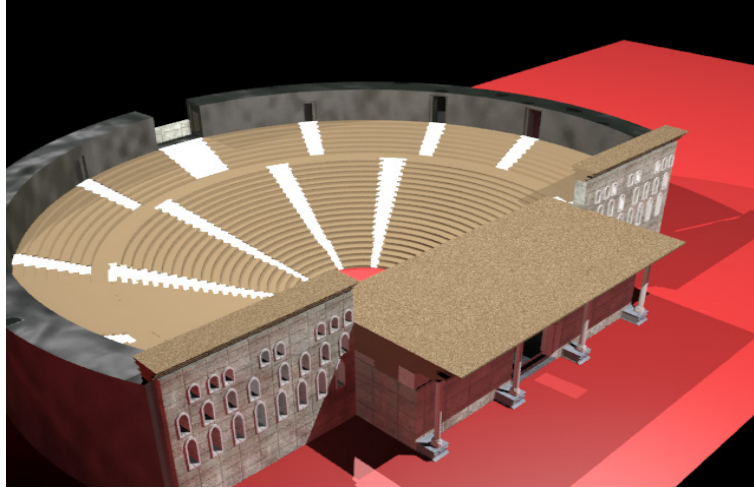
Doğal ve tarihi zenginlikleri nedeni ile antik şehrin adını taşıyan Milli Park 1970 yılında ilan edilmiştir. Antik Şehrin yanında yer alan Yaban Hayatı Geliştirme Sahası 1958 yılında ilan edilmiştir. Söz konusu alan Kültür ve Turizm Bakanlığı ve Orman ve Su İşleri Bakanlığı tarafından yönetilmektedir.



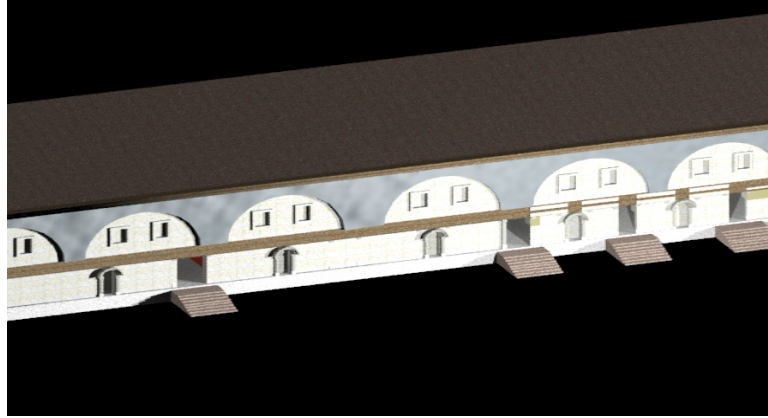
Şekil 3. Termessos Arkeolojik Sit Alanı Yerleşim Planı (Gür 2007)



Şekil 4. Termessos tapınak rekonstrüksiyon çizimi



Şekil 5. Termessos tiyatro rekonstrüksiyon



Şekil 6. Termessos gymnasion rekonstrüksiyon



Şekil 7. Termessos gymnasion kalıntısı



Şekil 8. Termessos mezar rekonstrüksiyon

5. SONUÇ VE TARTIŞMA

Asya, Afrika ve Avrupa kıtalarının geçiş güzergâhında bulunan Türkiye, çağlar boyunca bir çok uygarlığın yaşam alanı olmuştur. Karain Mağarası araştırmalar doğrultusunda Anadolu'nun M.Ö. 50.000'lere uzanan bir tarihi geçmişi bulunduğu anlaşılmıştır. Bu tarihi zenginliğin yanında bitki ve hayvan türlerin çeşitliliği ve endemizm oranı da değerlendirildiğinde Anadolu Dünya'nın nadir ülkelerinden biridir. Var olan bu zenginliğin uluslararası ve ulusal anlamda tanıtımının yapılması ve sürdürülebilirliğinin sağlanması için geliştirilen koruma yaklaşımları kapsamında ekomüze kavramı bu anlamda önemli katkı sağlayacak bir olgudur.

Termessos Antik Kenti'nin ekomüze olarak değerlendirilmesi Türkiye'de bulunan yaklaşık 80 arkeolojik sit alanının anlaşılmasını kolaylaştıracak, geçmiş yaşam biçimleri ve şehircilik anlayışları hayat tarzları konusunda kaynak oluşturulacaktır. Türkiye'nin tarihi ve kültürel kaynakları sahip çıkılması ve bunun gelecek kuşaklara doğru ve anlaşılır aktarılması için bir adım atılacaktır.

Termessos Arkeolojik Sit Alanının Peyzaj mimarlığı açısından değerlendirilmesi

Türkiye'de bu çerçevede var olan kültürel zenginliklerini sürdürülebilir kalkınma içerisinde varlıklarını koruyup, gelecek kuşaklara sağlıklı aktarımını sağlayabilecektir. Planlama ve tasarım sistematığına ve kültürel ve sosyo-ekonomik çevreye dayanan bu çalışma peyzaj mimarlığına farklı bir soluk getirmesi açısından önemlidir. Pilot bölge olarak seçilen Termessos Milli Parkı birçok açıdan var olan doğal ve kültürel değerleri ile ekomüze olmaya aday alanlardan birini oluşturmaktadır.

Termessos Arkeolojik Sit Alanının Olumlu Yanları

- Orman ile iç içe bir şehir konumunda olması,
- Arkeolojik Sit Alanı ziyaret edilirken yürüyüş olanağı sunması yada rekresyonel kullanımlara

sahip olması,

- Alan için Termessos Uzun Devreli Gelişme Planı ve Düzlerçamı Yaban Hayatı Geliştirme Sahası Yönetim ve Gelişim Planının yapılmış olmasıdır.

Termessos Arkeolojik Sit Alanının Olumsuz Yanları

- Termessos Antik Kenti'nin sarp bir tepede konumlanması nedeni ile yay erişiminin zorlayıcı olması,
- Alanın milli park, arkeolojik sit alanı hem de yaban hayatı geliştirme sahası olması nedeni ile ilgili iki farklı bakanlığın hükümlerinin geçerli olması nedeni ile yönetim ve yetki karmaşasının yaşanması,
- Kentin tamamının orman içinde kalması nedeni ile antik kenti oluşturan yapılarının bütüncül olarak algılanmaması,
- Kentin ören yeri niteliğinde olması nedeni ile parçalı bir yapıda olmasıdır.

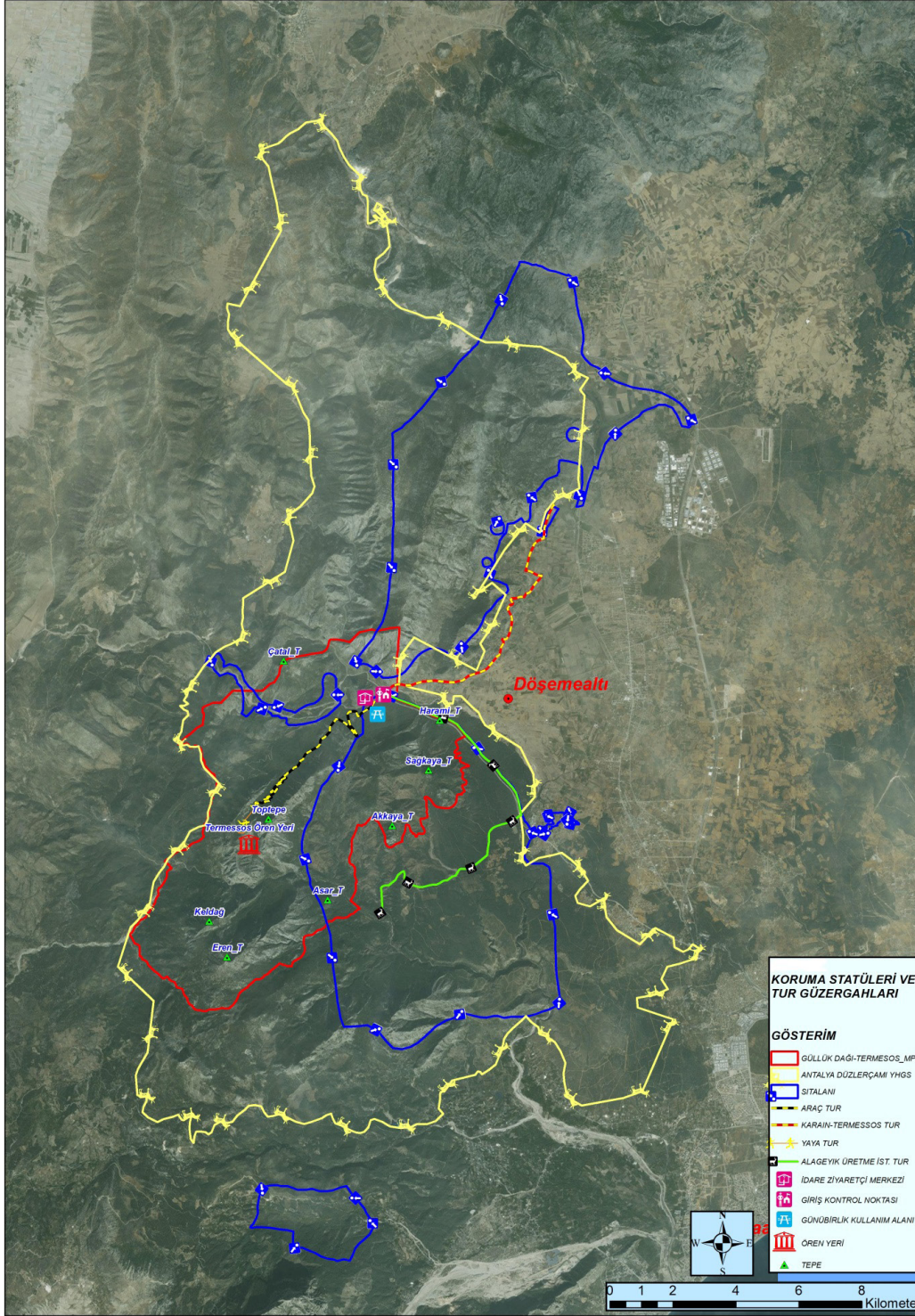
Termessos Arkeolojik Sit Alanının Ekomüze Olarak Değerlendirilmesi Kapsamında Öneriler

- Termessos (Güllük Dağı) Milli Park, girişinde bulunan piknik alanında gerekli düzenlemeler yapılarak, oluşturulacak giriş düzenlemeleri ve alan ile ilgili gerekli görsel ve yazılı tanıtım ile yönlendirme yapılmalıdır.
- Termessos (Güllük Dağı) Milli Park, girişi çevresinde gerekli servis birimleri konumlandırılarak Arkeolojik Sit Alanına giriş sağlanmalıdır.
- Milli Park alanı içinde uygun bir konumda yer alacak olan kafede antik dönem içecekleri, bitki çayları vb. tanıtımı sağlanmalıdır.
- Milli park girişinde bulunan müze yapısında yöre halkına korunan alan hakkında düzenli eğitimler düzenlenerek, Termessos Antik Kenti ve yakın çevresi kültürel değerleri sergilenmesi ve tanıtımı yapılarak, koruma-kullanma dengesi kapsamında bölgesel eğitimi, yardımlaşma ve gelişmeye katkı sağlanmalıdır.
- Ekomüze yaklaşımının en önemli aşaması olan yöre halkının refah düzeyinin yükseltilmesi kapsamında; korunan alana en yakın yerleşmede yöresel el sanatları atölyeler kurularak yöre halkının bu atölyelerde istihdam edilmesi önerilmektedir.
- Korunan alana yakın yerleşmelerde yerinde yöresel mimari korunarak ev pansiyonculuğu konusunda yöre halkı teşvik edilmelidir.
- Müze olarak kullanılan binada gelen ziyaretçilere alanı gezmeden önce 3 boyutlu animasyonlar ve teknolojik sistemler ile alanın tanıtımı yapılmalı, müze ve çevresindeki alanda dinlenmesi sağlanmalıdır. Arkeolojik Sit Alanının belli sayıda kişi gruplar halinde alınarak antik kent tur güzergâhında gezdirilirken alan hakkında detaylı bilgi verilmelidir.
- Yaban hayatı geliştirme sahası giriş kısmında alan düzenlemesi ve yapılacak bir bina ile gelen ziyaretçilerin bu binada yaban keçisi ve alageyiklerin kamera sistemi ile izlenmesi sağlanmalıdır.
- Floranın canlanma dönemlerinde, faunanın yavrulama ve çiftleşme dönemlerinde gerek bilimsel çalışmalar gerekse ziyaretçilerin gözlem yapması için gerekli düzenlemeler yapılmalıdır.

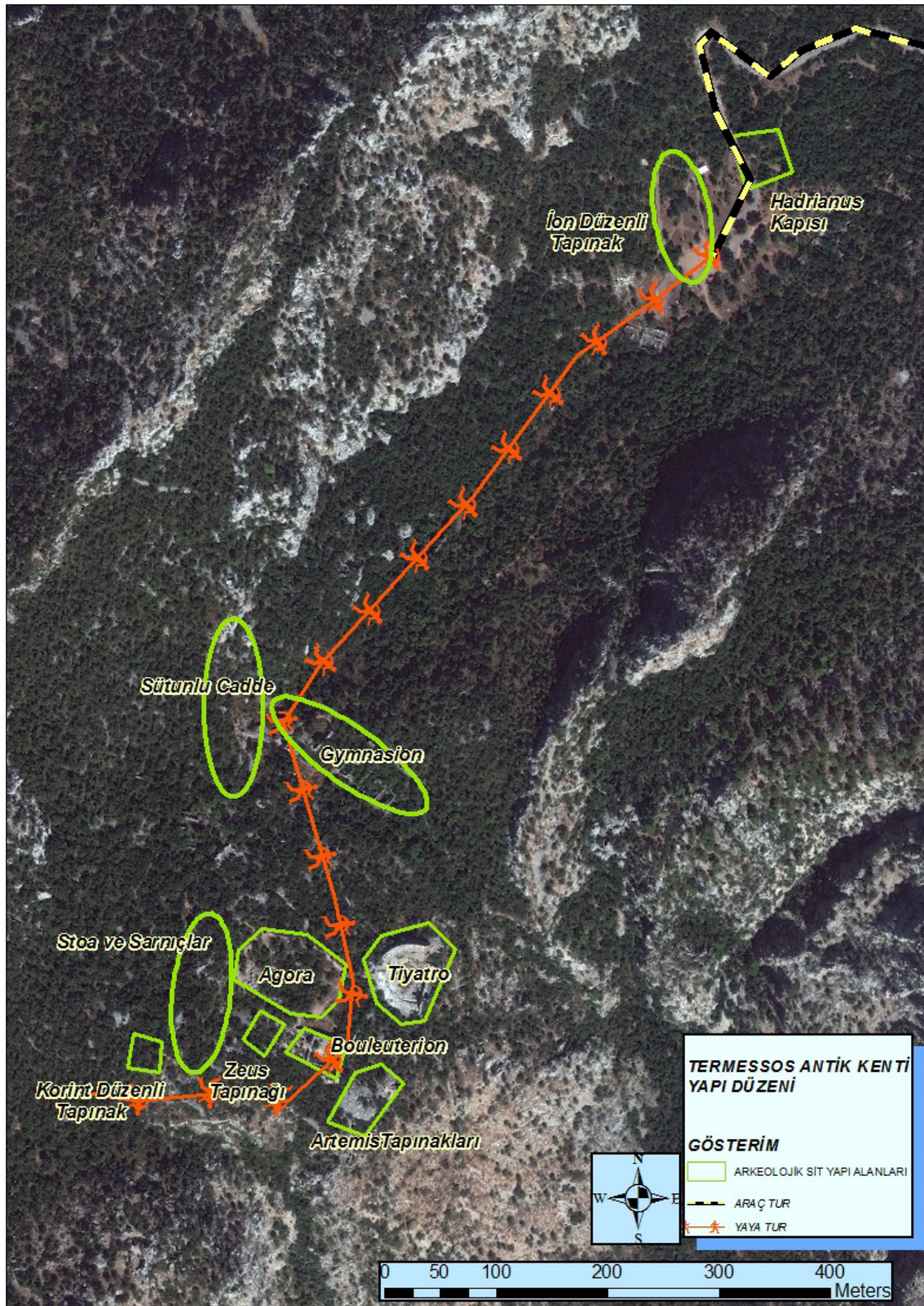
- Bölgeye özgü olan ve o bölgede yaşayan hayvanların hoşlandığı bitkilerinin yetiştirilmesi sağlanmalı yanısıra var olan endemik türler ve doğal örtüsü korunmalıdır.
- Ekolojik dengesinin sağlanması için hayvan ve bitki popülasyonları takip edilmelidir.
- Alanın sürdürülebilirliğinin sağlanması kapsamında gerekli olan finansal destek için alan girişinde ücret tahsis edilmelidir.
- Tanıtıcı ve bilgilendirici levhalar sağlanarak “ki bu levhalarda endemik bitki türleri ve yapılar hakkında detaylı bilgi verilerek” gelen ziyaretçinin alandan kültürel ve doğal değerlerimizi öğrenerek ayrılması sağlanmalıdır.
- Termessos Sit Alanı için ise; arkeolojik sit alanına giriş olan ve otopark olarak kullanılan alanda peyzaj düzenlemesi yapılmalıdır.
- Antik kent içindeki yapıların rehabilitasyon ve lazerli ışıklandırma ile yapıların insanlar tarafından algılamaları sağlanmalıdır.
- Antik kent içinden geçen tur güzergâhında alana hakim olan gymnasom yapısının yanındaki düzlükte ve agorada yapısının içinde manzara seyir yerleri yapıp, şehrin içinde dinlenme ve panoramik gözlem sağlanmalıdır.
- Ekomüze uygulamalarında görülen bir özellikler olan alanda yol güzergahlarının olması ve alanın kültürel ve doğal özelliklerinin birlikte değerlendirilmesi gereği olarak şekil 1 korunan alanlar gösterimi ve tur güzergahı paftasında; sarı renkli alan Düzlerçamı YHGS, kırmızı renkli alan Güllük Dağı Termessos Milli Parkı, mavi renkli alan Arkeolojik Sit Alanıdır. Söz konusu paftada öngörülen tur güzergahları ise; 1. tur güzergâhı, siyah geyik figür ile gösterilmekte olup, yaban hayatı geliştirme sahasında bulunan alageyik üretme istasyonu ile milli park girişine kadar olan yol güzergahıdır.
- Şekil 1’de gösterilen 2. tur güzergahı; kırmızı beyaz çizgiler ile gösterilmekte olup, paleolitik döneme tarihlenen Karain Mağarası ile milli park girişi arasında bulunmaktadır.
- Şekil 2 Termessos Antik Kent tur güzergahı paftasında gösterilmekte olan tur güzergahı ise; milli park girişinde gelen ziyaretçilerin müzede bilgileneceklerinin ardından alana ringlerle belli sayıda ziyaretçi alınarak pafta 2’de gösterilen arkeolojik sit alanının bulunduğu, şehrin yapılarının olduğu 3. tur güzergahı olan ve turuncu ile gösterilen tur güzergahıdır.

Sonuç olarak Türkiye’nin var olan zenginliklerinin korunması ve Türkiye turizmine katılmasının sürdürülebilir yolu olan ekomüze, Dünya’da uygulanmakta olup, Türkiye’de de uygulaması ve yaygınlaştırılmasının gerekmektedir. Alanda yaşayan yaban hayvanları, arkeolojik sit alanının tarihi niteliği, sahip olduğu endemik bitki türleri ve doğal bitki örtüsü ile birlikte değerlendirilip, gelen ziyaretçilerin gereksinimlerine cevap veren bir alan olarak bütüncül olarak değerlendirilmelidir. Alanda bu çalışmalar gerçekleştirilirken koruma- kullanma dengesinin iyi sağlanması en önemli olgulardan biri olacaktır. Alanın peyzaj tasarımı yapılarak gelen ziyaretçilerin alanı daha iyi algılamaları mümkün olacaktır. Arkeolojik alanların kazı çalışmaları sonrasında çıkan bilimsel veriler ve mimari özelliklerin anlaşılması ve insanlar tarafından algılanmasının kolaylaştırılması için peyzaj çalışmalarının da yapılması gerekmektedir. Yöre halkının kültürel zenginliğini tanınması, korunması ve bu değerlerinden gelir sağlaması ile yerel refah düzeyi artacak, yöre halkının alanda istihdamı sağlanacak, yeni iş imkanları olacaktır. İnsanların sadece deniz turizmi için değil, Antalya İlinin daha iç kesimlerinin tanıtılması ve turizm merkezi olması sağlanacaktır. Antalya İline gelen ziyaretçilerin otellerde kalması yerine

gezebileceği kültürel ve rekreatif etkinlikler için alternatif alanlar çıkacağı için il daha cazip hale gelecektir.



Şekil 1. Termessos Antik Kenti Tur Güzergâhı



Şekil 2. Termessos Antik Kenti Yapı Düzeni

KAYNAKÇA

- 2863 sayılı Kültür ve Tabiat Varlıklarını Koruma Kanunu 23/7/1983 tarihinde resmi gazetede yayınlanarak yürürlüğü girmiştir.
- 2873 sayılı Milli Parklar Kanunu 11/08/1983 tarihinde resmi gazetede yayınlanarak yürürlüğü girmiştir.
- 4915 sayılı Kara Avcılığı Kanunu 01.07.2003 tarihinde yürürlüğe girmiştir.
- Alçitepe, E., (2011) “**New combinations in Campanula sect. Quinqueloculares from Turkey.**” Pak. J. Bot 43.5 : 2243-2254.
- Anonymus. (2014) (<http://www.greenways.pl/en/ecomuseums>) Erişim tarihi 30.04.2014
- Anonim (1970), Termessos Milli Parkı Uzun Devreli Gelişme Planı, 48 USAİD
- Anonim. (1995), Antalya Kentsel Bölgesi Gelişme Deseni Açıklama Raporu. Atılım matbaacılık, 134, Antalya
- Anonim. (2013), <http://www.kulturvarliklari.gov.tr/TR,44896/termessos.html>-Erişim Tarihi 24.04.2014
- Anonim. (2014), <http://www.antalyamuzesi.gov.tr/tr/termessos-orenyeri> erişim Tarihi 23.04.2014
- Belen, N., (2015) **Termessos Arkeolojik Sit Alanının Ekomüze Kapsamında Değerlendirilmesi** Ankara Üniversitesi Fen Bilimleri Enstitüsü Peyzaj Mimarlığı Anabilim Dalı Yüksek Lisans Tezi Ankara
- Davis, P. (2008), “**New museologies and the ecomuseum.**” **The Ashgate Research Companion to Heritage and Identity.** Aldershot: Ashgate Publishers (2008): 397-414. Ankara.
- Davis, P. (2011), **Ecomuseums: a sense of place.** A&C Black, 2011.
- Doğan, M. (2010), **Ekomüze Odaklı Sürdürülebilir Destinasyon ve Gökçeada Üzerine Bir Uygulama.** Yüksek Lisans Tezi, Çanakkale Onsekizmart Üniversitesi Sosyal Bilimler Enstitüsü, 135 Çanakkale.
- Görmüş, S. (2012), Korunan Alan Planlama Stratejilerinin Değerlendirilmesi: Kastamonu-Bartın Küre Dağları Milli Parkı Örneği. Bartın Orman Fakültesi Dergisi, 14(21), 37-48.
- Gür, S. (2007), İlk İnsandan Selçuklu’ya Anadolu Uygarlıkları ve Antik Şehirler, 310, İstanbul
- Ohara, K. (1998), **The Image of Ecomuseum in Japon Yokohama National University)** vol.25 no.12, pp.26-27, Pacific Friends, Jijigaho-sha,
- Tuna, A., ve Erdoğan, E. (2013) “**Ekolojik Kültürel Turizm Aracı Eko Müzelerin Kültürel Peyzaj Açısından İrdelenmesi.**” Ormancılık Dergisi 9 23-37
- Varine de H. (2005), **The Origins Of Museology Concept And Of The Ecomuseum Word And Concept, In The 1960s And The 1970s.** In: Donghai, S., Jinping, Z., Davis, P., Varine, H., Maggi, M. (ed.). Communication and Exploration, International Ecomuseum Conference, 1-6 June, Guiyang, China