



LABRAUNDA SU KOMPLEKSİ KAZILARI VE İNCE CİDARLI SERAMIĞI (ÖN RAPOR)

Ömür Dünya ÇAKMAKLI*

Özet

Bu çalışma Karia Bölgesi Zeus Labraundos kutsal alanında (Labraunda) yer alan Su Kompleksi kazılarına ve bu kazılar sırasında yoğun olarak belgelenen ince cidarlı seramiğine yönelik “Ön Rapor” niteliğinde hazırlanmıştır. Bahsi geçen yapı kompleksine ait kalıntılara ilk olarak 2013 yılında rastlanılmış ve aynı sezon içerisinde kazı çalışmaları da başlatılmıştır. Çalışmalar halen devam ettiğinden yapıya, yapı içi buluntulara ve bunların organik ilişkilerine yönelik nihai sonuçları sunmak için henüz erkendir. Bununla birlikte tespit edilen mevcut planı ve organizasyonu, yapı ve buluntuları hem Labraunda için hem de özellikle bağlı olduğu İç Karia bölgesi için şimdiden önemli veriler taşımaktadır. Labraunda ince cidarlı seramiği de bu doğrultuda önemlidir.

Su Kompleksi kazıları sırasında, Knidos ince cidarlı seramiklerinin Labraunda yerelinde ya da yakın başka bir merkezinde yapılan taklitleri olarak önerdiğimiz ve bu nedenle ayrıca değer taşıyan seramik grubunun, yoğun oranda tespiti sağlanmıştır. Bu oran parçaların ana geliş kontektlerinde %45 olarak belgelenmiştir.

Özellikle İç Karia bölgesi Roma Seramiğine yönelik çalışmaların ve dolayısıyla yayınların azlığı bu dönem özelinde tipoloji, terminoloji ve üretim kökeni problemlerinin karanlıkta kalmasıyla sonuçlanmaktadır. Sürdürülen çalışmalarla geliştirilecek olan bu ön raporumuzun bu anlamda da değer taşımasını ve ortak saha çalışmaları ile desteklenmesini dilemekteyiz.

Anahtar Kelimeler: *Anadolu, Labraunda, İnce Cidarlı Seramik*

THE THIN-WALLED POTTERY FROM THE EXCAVATION AT LABRAUNDA WATER COMPLEX (PRELIMINARY REPORT)

Abstract

This study has been prepared as a “Preliminary Report” for the excavations of the Water Complex at Karian Sanctuary of Zeus Labraundos (Labraunda) and the thin-walled pottery extensively documented during in the same excavations. The excavation for the building complex began in 2013 and is still under way. Therefore it is still early to present the final results for the structure, in-structure artifacts and the organic relationships between them. However, the structure and its artifacts, with their currently determined plan and organization, already provide important data about Labraunda, and particularly about the Inner Karia region of which it forms a part. Labraunda thin walled pottery is also important in that regard.

We suggest that a pottery group which was frequently identified during the Water Complex excavations comprises of imitations of Knidos thin-walled pottery, produced locally in Labraunda or another nearby area, are also important for this aspect. This ratio has been determined to be 45% for the main locational contexts of the fragments.

The fact that the number of studies on Roman Pottery of Inner Karia Region, and therefore the number of studies are declining during the present period causes the typology, terminology and production origin problems to

*Yrd. Doç. Dr., Karabük Üniversitesi, Edebiyat Fakültesi, Arkeoloji Bölümü, KARABÜK.
e-posta: odcakmakli@karabuk.edu.tr.

remain in the dark. We intend for our preliminary report that will be further developed through ongoing works will also be significant in that respect and be supported by joint field studies.

Key Words: *Anatolia, Labraunda, Thin-Walled Pottery*

Bir Karia kutsal alanı olan Labraunda'da (Resim 1) Su Kompleksi yapısı, sit alanına girişte ve Güney Teras Duvarının paralelinde ziyaretçileri karşılayan ilk yapılardandır (Resim 2). 2013 yılındaki çevre düzenleme çalışmaları sırasında tespit edilen bu büyük yapı grubu, kiremit tozu katkılı harç ile bağlanmış bloklardan oluşturulmuştur. Çalışmalar ve yapı harcından alınan analiz örnekleri yapının Erken Roma İmparatorluk çağı kökenli olduğunu ve çeşitli kullanım aşamaları geçirdiğini; planında süreç içerisinde değişiklikler yapıldığını fakat ilk planlandığı dönemde teraslar şeklinde tasarlanan "Su Toplama ve Dağıtma" mekanizmasına sahip bir yapı olduğunu ortaya koymuştur (Resim 3-4). Zengin su kaynakları ve su bağlantılı kültürleri ile tanınan Labraunda'nın tespit edilen bu yeni su yapısında¹ kazı ve belgeleme çalışmaları devam etmektedir.

Kompleksin ilk yapı evresine ait yapı elamanları aynı zamanda yapının işlevini de tanımlamaya yardımcı olmuştur: farklı yön ve seviyelerde künkler, debiyi kontrol eden bir dağıtım kuyusu, üst set'e çıkmak üzere oluşturulmuş bir tuğla merdiven, henüz kısmi olarak ortaya çıkartılmış ama olasılıkla alt setteki tüm havuzu kapsayan balıksırtı motifli kiremit zemin. Yapı inşasını takip eden süreçte su işlevli özelliğini hemen kaybetmemiş ancak çeşitli düzenlemeler geçirmiştir. Yapıya su giriş-çıkışını sağlayan kimi künklerin harç ile bloke edildiği görülmektedir². Arkeolojik kazı çalışmaları yapının orijinal işlevinin MS. 2. yüzyılın sonlarına değin sürdüğünü kanıtlamıştır. Bu doğrultuda; hem yapı ve yapı öğeleri olarak hem de yapıdan gelen buluntular olarak tüm materyallerin MS. 1 ve 2. yüzyıllara kesintisiz olarak işaret eden tipolojik ve kronolojik bir değerlendirmeyi kendi konteksti içerisinde gerçekleştirme olanağı sunduğunu söylemek mümkündür³.

Daha geç dönemlerde yapı içi düzenlemeler devam etmiş ve yapı farklı kullanım özelliklerine sahip olmuştur. İlk olarak domestik bir kullanıma ait olamayacak mimari özelliklere sahip bir fırın yapısı tespit edilmiştir. MS. 3. yüzyıl dolaylarına tarihlenen bu yapı seramik ya da tuğla üretimi yapan bir fırın yapısı olmalıdır; dolayısı ile yapının ikincil kullanımında atölye fonksiyonlu olduğu anlaşılmıştır⁴. Üst sete ait mimari buluntular ise yapının son kullanımında atık su sistemine bağlı bir tahliye alanı işlevi gördüğü izlenimi vermektedir.

Birbirini izleyen iki büyük su toplama havuzunun sınırlarının ortaya çıkartıldığı ve kısmi kazı çalışmalarının tamamlandığı yapı kompleksine ait plan bütünlüğünün belirlenmesine yönelik araştırmalar ve yapı içi elemanların fonksiyonlarının saptanmasına yönelik çalışmalar halen sürmektedir. Bununla birlikte çalışmalarda gelinen nokta ile yapının Labraunda açısından pek çok yeniliği ve önemi barındırdığını da söylemek mümkündür. Bu makalenin ana konusunu oluşturan "ince cidarlı seramikler" bu anlamda da önemli bir buluntu grubunu oluşturmaktadır.

Yukarıda da değinildiği gibi, yapının çeşitli dönemlerde küçültüldüğü ya da yeniden organize edildiği tespit edilmiştir. Kompleksin ilk yapı amacını karşılayan su işlevli bu kullanım özelliğinin değişmesinden önce ise alanın atık malzemelerle doldurulduğu ortaya konulmuştur.

1. Labraunda su yapıları için bkn: Çakmaklı,2016: 17-18

2.Çakmaklı 2014a, 316-317.

3. Su Kompleksi Kazılarında tespit edilen yapı elamanları Dr. Alexandra Dolea tarafından yayına hazırlanılmaktadır. Çalışma içerisinde geçen yapı elemanları üzerine verilen bilgiler Dr. Dolea tarafından hazırlanan ve yayınlanmamış "2014-15 yılı Ön Çalışma Raporu"na dayanmaktadır. Şu ana kadar ki çalışmalar kompleks içi yapı malzemelerinde kullanılan elemanların bölgesel ya da yerel bir üretim olduğu yönündedir.

4.Geç döneme ait bahsi geçen fırın yapısı 2014 yılında tespit edilmiş olup Labraunda özelinde tespit edilen ilk fırın yapısıdır. Yapıya ait analiz çalışmaları devam etmekte olup yapı ile ilgili ilk sonuçlara ulaşılmıştır: Lesguer, 2016: 441-442

Tüm komplekse yayılan bu dolgu tabakada ise nispeten daha az ele geçen kemik, cam ve metal eserlerin dışında, çok yoğun miktarda seramik kap buluntusu kaydedilebilmiştir⁵. Seramik kap buluntularının yayıldığı tarih aralığı Hellenistik Dönemden başlayarak Geç Roma dönemine dek uzansa da, ana dönem aralığı kompleksin ilk yapım ve kullanım tarihine paralel olan MS.1 ve 2. yüzyıllardır. Kompleks içi kap grupları fonksiyonlarına göre değerlendirildiğinde sofraya kapları, pişirme kapları, depolama kapları ve taşıma amphoraları olarak ayrılmaktadır. Bu çerçevede, Labraunda nüfusunun günlük kullanım ihtiyacını karşılayan yerel üretim kaplar olduğu gibi Afrika kırmızı astarlı seramikler gibi uzun mesafe ithal mallar da mevcuttur. Yoğunluk kıyaslaması yapıldığında ise yerel seramiklerin baskınlığı net şekilde ortadadır. Bunların içerisinde de “caccabus” tipi Roma dönemi pişirme kapları ve Knidos tipi olarak tanımlanabilecek ince cidarlı içki kaseleri rahatlıkla göze çarpmaktadır.

Esasen yukarıda bahsi geçen ince cidarlı kase grubu tüm kap grupları içerisinde yapının erken Roma dönemi katmanlarından şaşırtıcı derecede yoğun parçayla tespit edilmiştir. Bu grup, kazı çalışmalarının yapı içerisinde yayıldığı neredeyse tüm katmalardan az miktarlarda da olsa ele geçmiştir. Bununla birlikte, esas yoğunluk merkezlerini oluşturan katmanlar, alt havuz⁶ içerisindeki ana kaya üzerinde zemine kadar ulaşan sondaj kazılarına ait kontekstler ve geç dönem fırın yapısına yönelik kazının Erken Roma dönemine ait kontekstleridir. Su kompleksi yapısının ilk kullanım evresine ait zemin üstü seviyelerde tespit edilen ince cidarlı seramik parçaları, toplam parçaların yaklaşık yüzde 45’ini oluşturmaktadır. Burada verilen oran 780 kap parçası ve 3 tüm kap buluntusuna tekabül etmektedir ve henüz yapının bu katmanlara ait bölümünün tamamının açığa çıkmadığını bu noktada da hatırlatmak gerekir. Korunma durumları açısından her bir parça ve kap son derece iyi durumdadır. Çok sayıda tüm ya da tüme yakın kap buluntusunun kaydedilmesi formların detaylı incelenbilmesini de olanaklı kılmıştır (Resim 5-6).

MÖ. 2. yüzyılın ilk çeyreğinde üretimine başlanan⁷ ve kuşkusuz Hellenistik gelenekten alınan ilhamla yeni zevklerin kombine edilerek kullanıldığı ince cidarlı kapların, bu ilk dönemdeki ana merkezi Kuzey İtalya; daha spesifik olarak Po nehri bölgesidir⁸. Çok hızlı bir şekilde üretim süreci başka merkezlere de sıçramış, Campania, Adriatik Kıyısı, Sicilya, güney ve merkez Fransa gibi İmparatorluğa ait diğer merkezlerde de ince cidarlı kap üretimi yapan atölyeler ortaya çıkmıştır⁹. Hayes, ince cidarlı kapların Anadolu’ya en erken geliş tarihini Augustus dönemi olarak belirtir¹⁰.

Labraunda’da ilk olarak Prof. Pontus Hellström tarafından tespit edilen bu kaplar “Brittle Ware” yani “Kırılgan Kaplar” olarak tanımlanmıştır¹¹. Daha sonraki çalışmalarda ise tanımlama “Knidos İnce Cidarlı Kapları”nın lokal örnekleri olarak yapılmıştır¹². Sonuç olarak, Labraunda içerisinde bu kaplar bilinmekte ise de Su Kompleksi kazılarından gelen seramik gruplarının en dominant grubunu oluşturmuştur. Son derece kaliteli olarak nitelendirebileceğimiz bu grup, kutsal alanın İmparatorluk dönemi kap grupları içerisinde Batı Kilise Kompleksi ya da nekropol kazıları gibi (Resim 7-8) daha erken dönemlerde gerçekleştirilen kazılardan tanınmaktadır¹³.

5.Labraunda seramik gruplarının geneline yönelik çalışmalar Dr. Vasilica Lungu tarafından yürütülmektedir. Su havuzları kompleksi buluntuları odağında gerçekleştirdiğimiz seramik çalışmalarında genel çalışmaların değerlendirmelerinden uzaklaşmamak adına çalışma paralelliği korunmuştur.

6.Bu alan kazı çalışmalarında “Açma 2” olarak tanımlanmıştır.

7 Flipovic – Crnkovic 2014, 101-102.

8.Ožanić Roguljić 2007, 173

9. Hayes 1997 :67; Ožanić Roguljić 2007 :173

10.Hayes 1997: 67vd.

11.Hellström 1965: 39, 293-310.

12Blid,2012 :142; Blid 2016:113

13 .Batı Kilise için bkn. , Blid, 2012:181; Henry- Karlsson- Blid, 2011: 49, fig.45:5; nekropol kazıları için bkn. Karlsson,2009 :79, fig.56a-b.; Henry- Ingvarsson-Sundström, 2008:186,fig.11-12.

P. Kögler tarafından Knidos sofa kapları üzerine yapılan çalışmada “İmparatorluk Serisi Erken Varyasyonları” olarak tanımlanan ve Labraunda açısından benzer formlu fakat kulpsuz örneklerin Hellenistik öncülleri ile tipolojik ve kronolojik gelişimi üzerine yapılan değerlendirmede en yakın paralellerin Bergama’da Geç Hellenistik döneme tarihlenen bir prototip grupta görüldüğüne değinmektedir¹⁴. Geç Hellenistik dönem ekonomik krizinden Knidos ve onun seramik atölyeleri de etkilenmiş fakat o dönemde başka üretimleri kopya eden bu atölyeler erken İmparatorluk döneminin getirdiği refah ile beraber kendileri imite edilir hale gelmiştir¹⁵. Augustus döneminde Knidosta halen İtalyan üretimi ince cidarlı kaplar görülmektedir fakat bu kaplar sayıca lokal olanlarla kıyaslandığında oldukça azdır; yani Knidos Batı Anadolu’da bu kaplar açısından üstünlük sağlamıştır¹⁶.

Julius-Claudius dönemi (MS.1. yüzyılın başı) Knidos gibi Labraunda için de bir dönüm noktasıdır. Hellenistik dönemde Labraunda’nın önemi ve gördüğü ilgi Hekatomnidler devri ile kıyaslandığında oldukça düşmüştür; ancak Julius-Claudius dönemi alana yeniden hareketlenme kazandırmıştır. Buluntular bu dönemde mimari faaliyetlerin yoğunlaştığını ve lokal üretimlerin arttığını göstermektedir ki bu durum alanın “kutsal alan” hizmetinin yeniden canlanması ve ziyaretçi yoğunluğunun artmasının bir sonucu olmalıdır. Büyük olasılıkla alana dönük artan bu taleple özellikle belirli zamanlarda yoğunlaşan nüfus yeni lojistik destekleri de zorunlu kılmıştır¹⁷. Olasılıkla ulaşımı oldukça meşakkatli olan Labraunda’ya gelen ziyaretçilerin kimi kişisel ihtiyaçlarının ve tapınım malzemelerinin tedarik edilmesi gerekmiştir¹⁸. Labraunda kutsal alanında ele geçen ince cidarlı bu seramikler de işte bu dönemin bir ürünü olarak karşımıza çıkıyor; pazarda popülerleşen Knidos üretimi kapların imitasyonları ile içki kaplarındaki ihtiyacı kapatıyor olmalıdır.

Labraunda örneklerinde parçaların tamama yakını aynı form özelliklerini gösterir: Hafif içe dönük yüksek ağızlı, ağız ve gövde geçişi keskin bir dönüşle sağlanmış küçük halka kaideli kaseler karakteristiktir. Kulpsuz örnekler mevcutsa da kapların yoğunluğunu kulplu örnekler oluşturur. Ağız ve gövde geçişine bağlanmış olan ve karşılıklı yerleştirilmiş iki dikey kulp örneklerin çoğunda mevcuttur. Bu kulplar doğrudan işlevsel olmaktan çok dekoratif bir tutamak olarak değerlendirilmelidir. Genellikle ağzın hemen altından başlayan bu kulplar (Resim 9.2 - 9.6) kimi örneklerde omuz üzerine yerleştirilmiştir (Resim 9.1).

Kapların boyutları değişmekle birlikte tamamının oldukça ince cidarlı olması değişmeyen bir özelliktir¹⁹. Devetüyü renginden portakal rengine, ya da kırmızimsı devetüyüne ve nadiren de grimsi bir renge sahip olan mikalı kil iyi biçimlendirilmiş ve yüksek ısıda fırınlanmıştır. Kapların iç kısımlarında tamamen, dışlarında ise kısmen koyu kahve ve portakal rengi arasında değişen tonlarda kırmızı astar görülmektedir. Kap yüzeylerinde ayrıca kabın ana rengi ile tezatlık oluşturan dalgalanmalar söz konusudur. Fırındaki gaz dolaşımından kaynaklanan ve dolayısıyla fırınlama ile bağlantılı olarak oluşan bu renk dağılımı, bilinçli bir uygulama gibi gözükmekte ve bir dekorasyon özelliği olarak karşımıza çıkmaktadır (Resim 10). Örneklerin hemen hepsinde tercih edilen bu renk dalgalanmaları kap üzerinde bir ahenk etkisi yaratmaktadır. Genellikle dudak altında yatay bir bant ya da yiv mevcuttur. Bu grupta bundan başka, Labraunda özelinde herhangi bir dekorasyon tespiti yoktur.

14.Kögler,2014: 172-173, r. 23a-b.

15.Kögler ,2005: 60

16. Doksanaltı, 2006:24 vd.

17.Doğu Hamamın inşası bu dönemde yapılan ilk lojistik eklemidir (Blid, 2010: 81) .

18.Cam malzemelerin de bu dönemde yoğunlaştığı ve en azından geçici fırınlar vasıtasıyla cam kap üretiminin gerçekleştirilerek talebin desteklendiği kutsal alanda yapılan ilk cam çalışmaları neticesinde önerilmiştir (Çakmaklı,2014b: 157).

19.Şu ana kadar tespit edilen örneklerde cidar kalınlığı 0.1 cm. ile 0.15 cm. arasındadır. Bununla birlikte çok az sayıda da olsa 0.2 cm. cidar kalınlığı ölçüsüne sahip örnekler de tespit edilmiştir.

Hem buluntu kontekstleri, hem de form-dekorasyon özellikleri dikkate alınarak tarihlendirme yapıldığında, morfolojik açıdan tamamen birbirinin aynı olan Labraunda ince cidarlı kap grubunun, MS. 1-2. yüzyıl tarihlerine; yani kompleksin yapım tarihine paralel bir döneme ait olduğu görülmektedir.

DEĞERLENDİRME

Knidos'un güçlü şarap ihracatı ile bağlantılı olan, ünlü ince cidarlı içki kaselerinin örnekleri olan bu kapların Labraundaya ithal mi edildiği yoksa yerel üretim olarak taklit mi edildiği; Labraunda'nın bahsi geçen dönemin üretimi olan bu tip ince cidarlı seramiklerin yapıldığı bir merkez olup olmadığı bugün için bir tartışma konusu olabilir. Daha önce de değinildiği gibi Roma ve daha erken dönemlere tarihlenen bir fırın yapısı, ya da bu tip bir üretimi doğrudan kanıtlayacak herhangi bir üretim objesi henüz tespit edilememiştir. Aynı şekilde bu kaplar üzerinde tamamlanan bir arkeometrik çalışma da yoktur²⁰. Bununla birlikte Su Kompleksi yapısında tespit edilen ince cidarlı seramiklerin morfolojik benzerlikleri ve buluntu yoğunlukları dikkate alındığında Labraunda özelinde ya da en azından Labraunda'nın dahil olduğu İç Karia Bölgesinde bu tür bir üretimin olabileceği akla yatkın bir önermedir.

İç Karia bölgesi özelinde üretim yapan merkezlerin belirlenmesinde komşu Alinda ve Alabanda kentleri buluntuları üzerine yapılacak araştırmalar ayrıca önem taşımaktadır. Henüz oldukça eksik olan bölgesel ve yerel üretim araştırmaları arttıkça, Labraunda kazılarında da henüz yürütülen üretim tespiti araştırmaları desteklenecek; ortak saha ve tipoloji çalışmaları bölgesel üretimlerin ve dağılımlarının saptanmasına yardımcı olacaktır. Eğer İç Karia'da bölgesel olarak üretilen ince cidarlı kapların olduğu varsayılırsa, Labraunda'nın konumu bir transit noktası olması bakımından da önemlidir. Çünkü kutsal alan hem bölgesel kaplar açısından hem de ithal edilen mallar açısından son duraktır.

20. 2014 yılında Doç. Dr. Olivier Can Henry'nin başkanlığında yürütülmeye başlanan kazı çalışmaları ile beraber Labraunda Kutsal Alanı içerisinde ele geçen seramik, cam, kil, harç gibi arkeolojik verilerin arkeometrik çalışma süreci de başlamış olup, çalışmalar henüz nihayete ermemiştir.

KATALOG

1. Kulplu Kase

Resim 9.1.

Seramik No. 1135

Buluntu Yeri. Açma2, Sondaj 1, Con.VI.

Tarihlendirme: M.S. 1-2. yüzyıl

Buluntu Durumu. İki parça halinde. Ağız ve gövdenin yaklaşık yarısı ile kaidenin ve bir kulbun tamamı korunmuş.

Ölçüler. AÇ. 11,7 cm., kor. Y. 6,1 cm., DÇ. 3,6 cm.

Hamur. İnce mikalı, gözeneksiz, sert, sıkı kil.

Astar. İç yüzey mat kahverengi; dış yüzey mat portakal rengi astar. Dış yüzde fırınlama kaynaklı dağınık kahverengi tonlarında dalgalanmalar.

2. Kulplu Kase

Resim 9.2.

Seramik No. 1319

Buluntu Yeri. Açma2, Sondaj 3, Con.VI.

Tarihlendirme: M.S. 1-2. yüzyıl

Buluntu Durumu. Tek parça halinde. Ağız yaklaşık 1/3'ü ve bir kulbun tamamı korunmuştur.

Ölçüler. AÇ. 13 cm., kor. Y. 3,3 cm.

Hamur. İnce mikalı, gözeneksiz, sert, sıkı kil.

Astar. İç ve dış mat portakal rengi astar.

3. Kulplu Kase

Resim 9.3.

Seramik No. 1402

Buluntu Yeri. Açma2, Sondaj 3, Con.VI.

Tarihlendirme: M.S. 1-2. yüzyıl

Buluntu Durumu. Tek parça halinde. Ağız yaklaşık 1/5'i ve bir kulbun tamamı korunmuştur.

Ölçüler. AÇ. 12 cm., kor. Y. 5 cm.

Hamur. İnce mikalı, gözeneksiz, sert, sıkı kil.

Astar. İç yüzey mat portakal rengi; dış yüzey ağız ve kulp üzeri mat portakal rengi, gövde krem rengi astar. Dış yüzde fırınlama kaynaklı dağınık portakal rengi tonlarında dalgalanmalar.

4. Kulplu Kase

Resim 9.4.

Seramik No. 1461

Buluntu Yeri. Açma 3, Basin

Tarihlendirme: M.S. 1-2. yüzyıl

Buluntu Durumu. Tek parça halinde. Ağız ve gövdenin yaklaşık 1/3 'ü ile bir kulbun tamamı korunmuş.

Ölçüler. AÇ. 13 cm., kor. Y. 3.6 cm.

Hamur. İnce mikalı, az gözenekli, orta sert, sıkı kil.

Astar. İç yüzey mat portakal rengi; dış yüzey ağız ve kulp üzeri mat portakal rengi, gövde krem rengi astar.

5. Kulplu Kase

Resim 9.5.

Seramik No. 753

Buluntu Yeri. Açma 4, Con II.

Tarihlendirme: M.S. 1-2. yüzyıl

Buluntu Durumu. Tek parça halinde. Ağzın çok küçük bir kısmı ve bir kulbun tamamı korunmuş.

Ölçüler. AÇ. 17 cm., kor. Y. 2.1 cm.

Hamur. İnce mikalı, az gözenekli, sert, sıkı kil.

Astar. İç ve dış mat portakal rengi astar.

6. Kulplu Kase

Resim 9.6.

Seramik No. 1199

Buluntu Yeri. Açma2, Sondaj 3, Con.VI.

Tarihlendirme: M.S. 1-2. yüzyıl

Buluntu Durumu. Tek parça halinde. Ağzın yaklaşık 1/3'i ile dip kısmı ve bir kulbun tamamı korunmuştur.

Ölçüler. AÇ. 14 cm., kor. Y. 6,9 cm., DÇ. 3,4 cm.

Hamur. İnce mikalı, gözeneksiz, sert, sıkı kil.

Astar. İç ve dış yüzey mat portakal rengi astar. Dış yüzde fırınlama kaynaklı kahverengi tonlarında dalgalanmalar.

7. Kulplu Kase

Resim 9.7.

Seramik No. 1753

Buluntu Yeri. Açma2, Sondaj 3, Con.V

Tarihlendirme: M.S. 1-2. yüzyıl

Buluntu Durumu. Tek parça halinde. Ağız ve gövdenin yaklaşık 1/4 'ü ile bir kulbun tamamı korunmuş.

Ölçüler. AÇ. 12 cm., kor. Y. 4.1 cm.,

Hamur. İnce mikalı, gözeneksiz, sert, sıkı kil.

Astar. İç ve dış yüzey mat portakal rengi astar. Dış yüzde fırınlama kaynaklı kahverengi tonlarında dalgalanmalar.

8. Kase

Resim. 9.8

Seramik No. 1485

Buluntu Yeri. Açma2, Sondaj 3, Con.V.

Tarihlendirme: M.S. 1-2. yüzyıl

Buluntu Durumu. Tek parça halinde. Ağzın küçük bir kısmı, gövdenin yaklaşık 1/6'sı korunmuş.

Ölçüler. AÇ. 10 cm., kor. Y. 4.4 cm.

Hamur. İnce mikalı, gözeneksiz, sert, sıkı kil.

Astar. İçte ve dışta mat portakal rengi astar. Dış yüzde fırınlama kaynaklı dağınık kahverengi tonlarında dalgalanmalar.

9. Kase

Resim 9.9

Seramik No. 349

Buluntu Yeri. Açma 2, Fırın, Con III.

Tarihlendirme: M.S. 1-2. yüzyıl

Buluntu Durumu. Tek parça halinde. Ağız ve gövdenin yaklaşık 1/5'i korunmuş.

Ölçüler. AÇ. 18 cm., kor. Y. 2.1 cm.

Hamur. İnce mikalı, gözeneksiz, sert, sıkı kil.

Astar. İçte ve dışta mat portakal rengi astar. Dış yüzde fırınlama kaynaklı dağınık kahverengi tonlarında dalgalanmalar.

10. Kase

Resim. 9.10

Seramik No. 1471

Buluntu Yeri. Açma 3, Basin

Tarihlendirme: M.S. 1-2. Yüzyıl

Buluntu Durumu. Tek parça halinde. Ağız ve gövdenin yaklaşık 1/5 'i korunmuş.

Ölçüler. AÇ. 13 cm., kor. Y. 3.5 cm.

Hamur. İnce mikalı, az gözenekli, sert, sıkı kil.

Astar. İç yüzey ağız üzeri mat krem, gövde mat portakal rengi; dış yüzey ağız üzeri mat portakal, gövde krem rengi astar. Dış yüzde fırınlama kaynaklı dağınık portakal rengi tonlarında dalgalanmalar.

11. Kase

Resim. 9.11

Seramik No. 1515

Buluntu Yeri. Açma2, Sondaj 3, Con.VI

Tarihlendirme: M.S. 1-2. Yüzyıl

Buluntu Durumu. Tek parça halinde. Ağız ve gövdenin yaklaşık 1/4'ü korunmuş.

Ölçüler. AÇ. 13 cm., kor. Y. 2.7 cm.,

Hamur. İnce mikalı, az gözenekli, sert, sıkı kil.

Astar. İçte ve dışta mat portakal rengi astar. Dış yüzde fırınlama kaynaklı dağınık kahverengi tonlarında dalgalanmalar.

12. Kase

Resim. 9.12

Seramik No. 352

Buluntu Yeri. Açma2, Fırın, Con.III

Tarihlendirme: M.S. 1-2. Yüzyıl

Buluntu Durumu. Tek parça halinde. Ağız ve gövdenin yaklaşık 1/4'ü korunmuş.

Ölçüler. DÇ. 3.4 cm., kor. Y. 3.7 cm.

Hamur. İnce mikalı, az gözenekli, sert, sıkı kil.

Astar. İçte ve dışta mat portakal rengi astar. Dış yüzde fırınlama kaynaklı dağınık kahverengi tonlarında dalgalanmalar.

RESİM LİSTESİ

- 1.Karia Bölgesi ve Labraunda (Çizim. Olivier Can Henry)
- 2.Labraunda Geneli ve Su Kompleksi Planı (Çizim: Labraunda Kazı Arşivi)
- 3.Labraunda Su Kompleksi Planı (Çizim : Ercan Dönmez)
- 4.Labraunda Su Kompleksi 2015 yılı Hava Fotoğrafı (Fotoğraf: Labraunda Kazı Arşivi)
- 5-6. Açma 2 (Alt Havuz) içerisinde yer alan sondaj 1 kazısından ele geçen kase örnekleri WP14.A2.S1 (Fotoğraf: Ömür D. Çakmaklı)
- 7-8 T16 Mezarı Knidos tipi ince cidarlı kase buluntusu (Fotoğraf ve Çizim A. & O. Henry)
9. Su Havuzu Kompleksinden ele geçen ince cidarlı kase örnekleri (Çizim: Ömür D. Çakmaklı)
- 10 Açma 2 (Alt Havuz) içerisinde yer alan sondaj 1 kazısından ele geçen kase parçası örnekleri WP13.A2.S1.CONVII. (Fotoğraf: Ömür D. Çakmaklı)

KAYNAKÇA

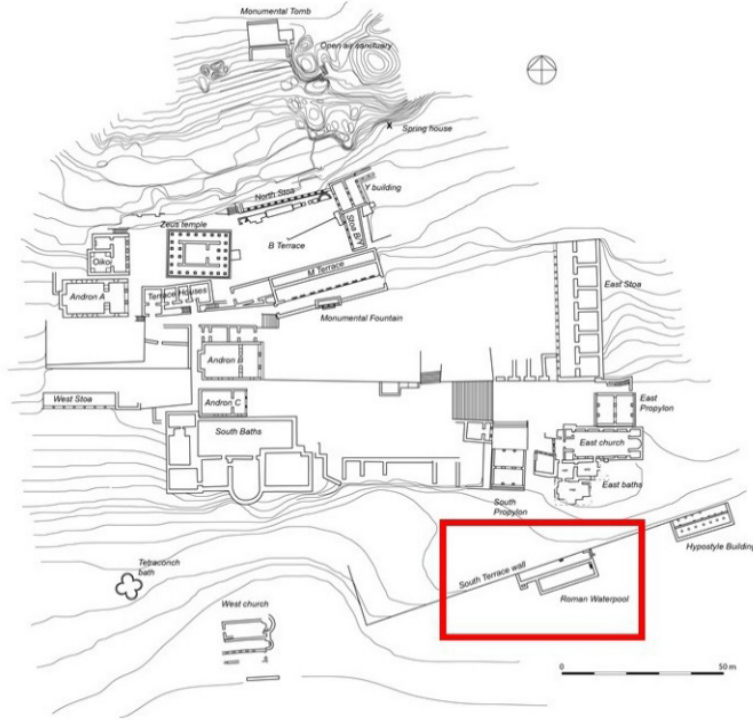
- Blid, J. (2012). Felicium Temporum Reparatio: Labraunda in Late Antiquity (c. AD 300-600), Doctoral Thesis in Classical Archaeology and Ancient History at Stockholm University, Sweden by Universitetsservice US-AB2012., Stockholm.
- Blid, J. (2016). Labraunda 4: Remains of Late Antiquity, Sweedish Research Institute in Istanbul, Stockholm.
- Çakmaklı, Ö. D. (2014 a). "Labraunda 2013 Rapport Preliminaire - La zone méridionale du Sanctuaire" (ed. Olivier Can Henry), **Anatolia Antiqua**, XXII, Institut français d'études anatoliennes Georges Dumézil, 384-388.
- Çakmaklı, Ö. D. (2014 b). "Roman and Byzantine Glass Workshops in Caria: An Assessment of New Finds and Evidence", **Anadolu/Anatolia**, 40, 153-164.
- Çakmaklı, Ö. D. (2016). "Labraunda'nın Yeni Bilmecesi: Su Kompleksi Kazıları – 2013-2015 Kazı Sezonu Değerlendirmesi", **Tarih Kültür ve Sanat Araştırmaları Dergisi**, Vol. 5., No:3, Eylül 2016, 15-25.
- Doksanaltı, E.M., (2006)."Knidos-Kap Krio Işığında Knidos İnce Cidarlı Seramiği", **İdol**, 31, 24-31.
- Filipović, S. - Crmković, M.(2014). "Barbotine decoration on thin-walled pottery from investigations in Mursa (Vojarna 2008 – 2013)", Contributions of Institute of Archaeology in Zagreb, 31, No.1, 101-122.
- Hayes, J.W. (1997). Handbook of Mediterranean Pottery, London.
- Hellström, P. (1965). Labraunda, Swedish Excavations and Researches, ii. 1: Pottery of Classical and Later Date, Terracotta Lamps and Glass. (Skr. utg. av Svenska Institutet i Athen, 4°, v. ii. 1.). Lund.
- Henry, O - Ingvarsson-Sundström, A. (2008). "The Story of a Tomb at Labraunda", Labraunda and Karia: Proceedings of the International Symposium Commemorating Sixty Years of Swedish Archaeological Work in Labraunda, Uppsala Studies an Ancient Mediterranean and Near Eastern Civilisation 32, Uppsala, 177-199.
- Henry, O.- Karlsson, L.- Blid, J. (2011). "Labraunda 2010: A Preliminary Report on the Swedish excavations". Opuscula-Annual of Swedish Institutes at Athens and Rome, 19-67.
- Karlsson, L. (2009). "Labraunda 2008: A preliminary report on the Swedish excavations with contributions by Jesper Blid and Olivier Henry", Opuscula. Annual of the Swedish Institutes at Athens and Rome, Vol2, 57-87.

- Kögler, P. (2005). "Trade Relations in the Eastern Mediterranean from the Late Hellenistic Period to Late Antiquity: The Ceramic Evidence", **Halicarnassian Studies** 3, University Press of Southern Denmark,,50-62.
- Kögler, P. (2014). "Table Ware from Knidos: The Local Production during the 2nd and 1st centuries BC." , **Black Sea Studies**, 16, 157-175.
- Lesguer, F. (2016). "Labraunda 2015 -La fouille du four tardif" (ed. Olivier Can Henry), **Anatolia Antiqua**, XXIV, Institut français d'études anatoliennes Georges Dumézil.441-442.
- Ožanić Roguljić, I. (2007). "Thin-walled Pottery from Three Chosen Sites in Vinkovci", *Prilozi Instituta za arheologiju u Zagrebu*, 24, 173-180

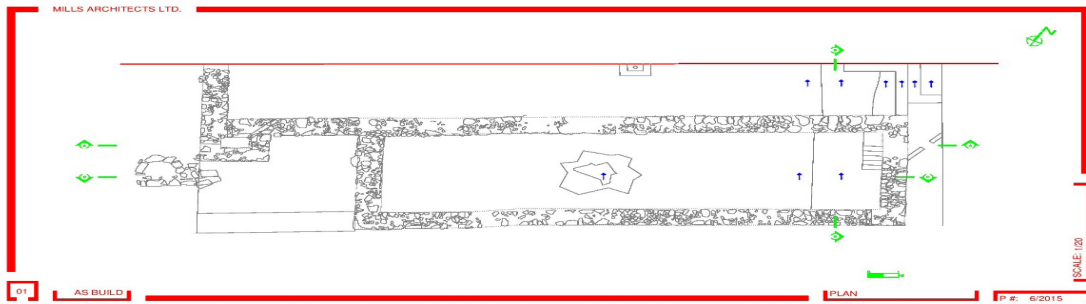
EKLER



Resim 1. Karia Bölgesi ve Labraunda Haritası (Çizim. Olivier Can Henry)



Resim 2. Labraunda Geneli ve Su Kompleksi Planı (Çizim: Labraunda Kazı Arşivi



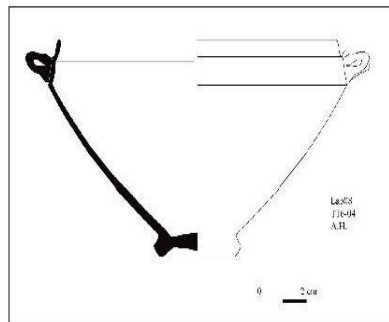
Resim 3. Labraunda Su Kompleksi Planı (Çizim: Ercan Dönmez)



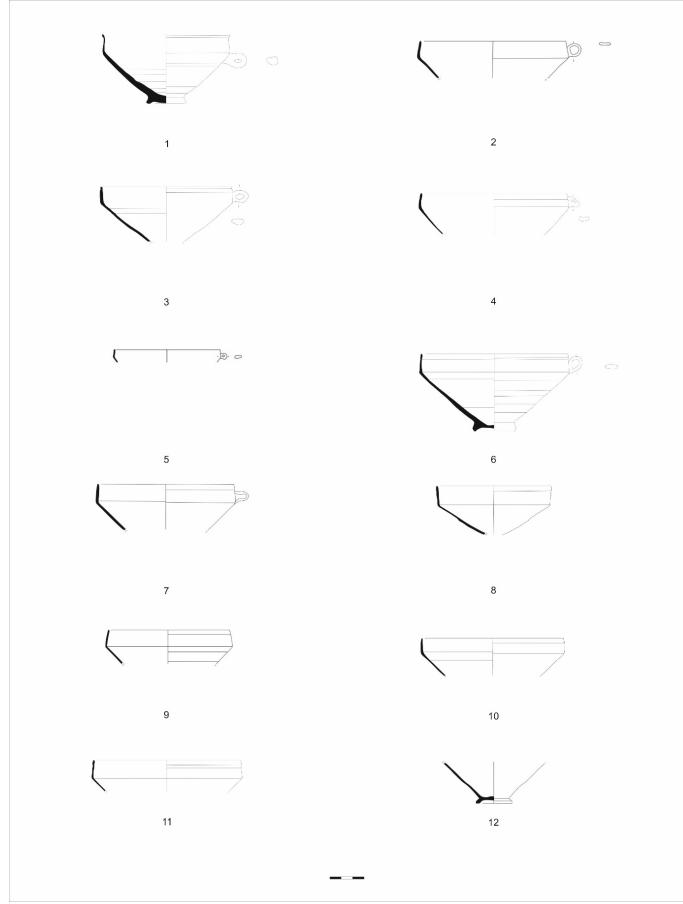
Resim 4. Labraunda Su Kompleksi 2015 yılı Hava Fotoğrafı (Fotoğraf: Labraunda Kazı Arşivi)



Resim 5-6 Açma 2’de (Alt Havuz) yer alan sondaj 1 kazısından ele geçen kase örnekleri
(Fotoğraf: Ömür D. Çakmaklı)



Resim 7-8 T16 Mezarı Knidos tipi ince cidarlı kase buluntusu
(Fotoğraf ve Çizim Ayşe & Olivier Henry)



Resim 9 Su Havuzu Kompleksinden ele geçen ince cidarlı kase örnekleri
(Çizim: Ömür D. Çakmaklı)



Resim 10. Açma 2'de (Alt Havuz) yer alan sondaj 1 kazısından ele geçen kase parçası
örnekleri
(Fotoğraf: Ömür D. Çakmaklı)