



## **Arykanda'da Geç Antik Dönem'de İnşa Edilmiş Bir 'İşçi' Hamamı**

A 'Laborer' Bath Built in Arykanda in the Late  
Antique Period

**Fulya SEViÇ<sup>1</sup>**

<sup>1</sup>Trakya Üniversitesi, Edebiyat Fakültesi, Sanat Tarihi Bölümü, Edirne, TÜRKİYE  
· fulyasevic@gmail.com · ORCID > 0000-0002-8408-4752

### **Makale Bilgisi/Article Information**

**Makale Türü/Article Types:** Araştırma Makalesi/Research Article

**Geliş Tarihi/Received:** 30 Aralık/December 2024

**Kabul Tarihi/Accepted:** 10 Şubat/February 2025

**Yıl/Year:** 2025 | **Cilt – Volume:** 3 | **Sayı – Issue:** 5 | **Sayfa/Pages:** 1-22

**Atrf/Cite as:** Seviç, F. "Arykanda'da Geç Antik Dönem'de İnşa Edilmiş Bir 'İşçi' Hamamı"  
Propontica, 3 (5), Mart 2025: 1-22.

## ARYKANDA'DA GEÇ ANTIK DÖNEM'DE İNŞA EDİLMİŞ BİR 'İŞÇİ' HAMAMI

### ÖZ

Bu çalışma, Arykanda Antik Kenti'nde, işçiler veya köleler için inşa edilmiş, Anadolu özelinde ünik bir yapı olan Küçük Hamam'ı ele almaktadır. Kentte yer alan yedi hamamdan biri olan Küçük Hamam, bir cam işliğı ile doğrudan ilişkili olup, kentin diğer hamamlarına kıyasla oldukça basit bir plana sahiptir. Küçük Hamam, vestibulum, tepidarium, caldarium ve praefurnium olmak üzere yalnızca dört mekândan oluşan basit sıra tipi planda inşa edilmiştir. Mimari özellikleri, süslemeden yoksun ve basit bir işçilikle yapılmış sade bir tasarımı yansıtmaktadır. Çalışma, hamamın mimari özelliklerini detaylı bir şekilde ele almakta, çevresindeki işlik ve konutlarla ilişkilerini inceleyerek, kullanıcılarının sınıfsal kimliklerini tartışmaktadır. Yapının basitliğı ve cam işliğı ile olan mekânsal bağlantısı, öncelikli olarak işlikte çalışan işçilerin ve çevredeki zengin villalarının kölelerinin hijyen ihtiyaçlarını karşılamak amacıyla kullanıldığını düşündürmektedir. Arykanda Küçük Hamam, Anadolu'da doğrudan işçi veya köle hamamı olarak tanımlanabilecek tek örnek olmasıyla önem taşımaktadır. Sonuç olarak, MS 4. yüzyılın ortalarına tarihlendirdiğimiz Arykanda Küçük Hamam, Anadolu'da Geç Antik Dönem'de sınıfsal ayrışmanın somut bir örneğı olarak öne çıkmaktadır.

**Anahtar Kelimeler:** Geç Antik Dönem, Likya, Arykanda, Hamam, İşçi, Köle.



## A 'LABORER' BATH BUILT IN ARYKANDA IN THE LATE ANTIQUÉ PERIOD

### ABSTRACT

This study examines the Small Bath, a unique structure in Anatolia, built for laborers or slaves in the ancient city of Arykanda. One of the seven baths in the city, the Small Bath is directly related to a glass workshop and has a very simple plan compared to the other baths in the city. It was built in a simple row-type plan consisting of only four spaces: vestibulum, tepidarium, caldarium and praefurnium. Its architectural features reflect a plain design devoid of ornamentation and made with simple workmanship. The study examines the architectural features of the bath in detail, and its relations with the surrounding workshops and residences, besides discussing the class identities of its users. The simplicity of the structure and its spatial connection with the glass workshop suggest that it was primarily used to meet the hygiene needs of the laborers working in the workshop and the

slaves of the rich villas in the vicinity. The Small Bath in Arykanda is important as it is the only example in Anatolia that can be directly defined as a laborer or slave bath. In conclusion, the Arykanda Small Bath, which we date to the mid-4th century AD, stands out as a concrete example of class segregation in the Late Antique Period in Anatolia.

**Keywords:** Late Antiquity, Lycia, Arykanda, Bath, Laborer, Slave.



## GİRİř

Arykanda Antik Kenti, Antalya'nın Finike ilçesine baėlı Arif Mahallesi sınırları ierisinde yer almaktadır. Kent, konglomera kayalar zerine kurulmuř olup, yaklaşık 700 ile 900 metre arasındaki kotlarda yer alan teraslar zerinde řekillenmiř ve geliřmiřtir (Fig. 1). MS 3. yzyılın son eyreėinde, yerleřim kentin alt teraslarına kaymaya bařlamıř<sup>1</sup> ve yeni yapılařmalarla birlikte, MS 4. yzyılın bařlarında alt teraslarda bir Ge Antik Dnem Mahallesi oluřmuřtur<sup>2</sup>.

Bu mahallenin merkezi, Devlet Agorası'nın bulunduėu terasın altından bařlayarak gneye doėru geliřmiřtir. Doėuda, yukarı kotta yer alan Doėu Nekropolisi ile alt kotta bulunan Byk Hamam arasında; batıda ise yukarı kotta Traianum ve alt kotta Naltepesi ile sınırlanan bir alana yayılmıřtır. Yaklařık 10 dnmlk bu alan, Arykanda'nın Ge Antik Dnem yerleřiminin nemli bir blmn oluřturmaktadır.

<sup>1</sup> Tekinalp-Sancaktar 2024, 115.

<sup>2</sup> Tekinalp 2006, 790.

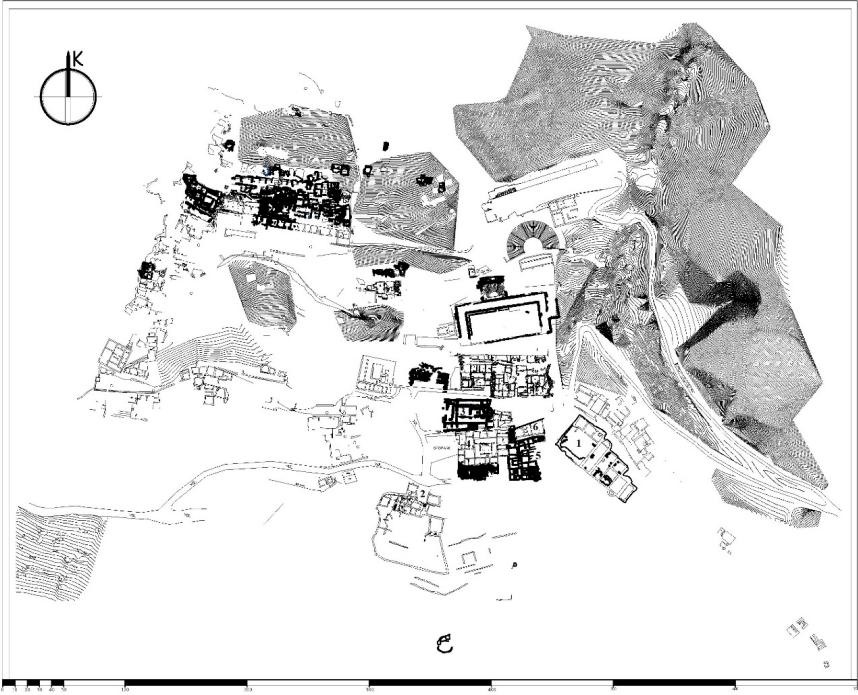


Fig. 1 Arikanda Kent Planı (Arikanda Kazı Arşivi)

Geç Antik Dönem Mahallesi'nin kuzeyinde konut alanları, merkezinde Mabed-Bazilika ve Nekropolis Kilisesi, güneyindeki teraslarda ise Perios Evi (Peristilli Ev) ve onun güneydoğu kenarına bitişik Atriumlu Ev olmak üzere iki villa, cam işliği, VI. Hamam, Yazıtlı Ev Hamamı, Küçük Hamam<sup>3</sup> (V. Hamam), Naltepesi Hamamı ve VII. Hamam gibi yapılar yer almaktadır.

Arikanda Antik Kenti'nde toplamda yedi hamam bulunmaktadır ve bunlardan ikisi, Roma İmparatorluk Dönemi'nde inşa edilmiş erken örneklerdir. İlk yapı, kentin güneydoğu ucunda yer alan Büyük Hamam-Gymnasion, ikincisi ise Bouleuterion'un bulunduğu terasta yer alan Yamaç Hamamı'dır<sup>4</sup>. Ancak, hem Büyük Hamam hem de Yamaç Hamamı muhtemelen MS 240 yılında gerçekleşen büyük deprem, 278 yılı civarında İsaerialılar tarafından kente düzenlenen saldırı ve bu olayları takip eden ekonomik sıkıntılar nedeniyle kullanım dışı kalmıştır<sup>5</sup>.

<sup>3</sup> Arikanda Antik Kenti'nde gerçekleştirilen arkeolojik kazılarda ortaya çıkarılan altı hamam yapısı, keşif sırasına göre I'den VI'ya kadar numaralandırılmıştır. Literatürde "V. Hamam" ve "Küçük Hamam" olarak adlandırılan bu yapı için çalışmamızda "Küçük Hamam" ismi kullanılacaktır.

<sup>4</sup> Bayburtluoğlu 2003, 127-134.

<sup>5</sup> Tekinalp-Sancaktar 2024, 115; Seviç 2022, 7-8, 76.

Bu süreç, kentin sosyal ve ekonomik dinamiklerinde önemli değişimlere yol açmıştır. Geç Antik Dönem Mahallesi'nde farklı sosyal kesimlere hizmet etmek amacıyla, daha küçük boyutlu ve işletme maliyeti daha düşük olan beş hamam inşa edilmiştir (Fig. 2). Bu yeni hamamlar, Geç Antik Dönem Arykanda'sında ekonomik sınırlamaları gözetererek sosyal ihtiyaçlara uygun çözümler üretildiğini göstermesinin yanı sıra, kentin dönüşen yapısını da yansıtmaktadır.



**Fig. 2** Arykanda Geç Antik Dönem Mahallesi ve Hamamlar, Hava Fotoğrafı (Arykanda Kazı Arşivi)

Geç Antik Dönem Mahallesi'nin en erken yapılarından biri olan Naltepesi Hamamı MS 2. yüzyıl sonu MS 3. yüzyıl başında inşa edilmiş olup, Büyük Hamam ve Yamaç Hamamı'nın kullanım dışı kalmasının ardından MS 3. yüzyıl ortalarından MS 4. yüzyıl ortalarına kadar kentteki tek *balneae*<sup>6</sup> olarak hizmet vermiştir. MS 4. yüzyıl ortalarında ise üst katına bir konut inşa edilmiş ve dışarıya erişimi iptal edilerek, yalnızca konutun içerisinden erişilebilen özel bir hamama dönüştürülmüştür<sup>7</sup>.

MS 4. yüzyılın ortalarında, Geç Antik Dönem Mahallesi'ne dört yeni hamam eklenmiştir. Bunlardan biri, kullanım dışı kalmış Büyük Hamam'ın içerisine inşa edilen ve kilise görevlilerinin kullanımına tahsis edilen VII. Hamamdır<sup>8</sup>. Naltepesi Hamamı'nın *balneae* işlevinin sona ermesine yakın veya hemen sonrasında, kentteki artan talebi karşılamak üzere Atriumlu Ev ve Pierios Evi'nin güneyine de bitişik olarak birer villa hamamı inşa edilmiştir (Fig. 3). Bu hamamlar, hem konut sakinlerine hem de dışarıdan gelen kullanıcılara hizmet vermiştir.

<sup>6</sup> *Balneae* terimi, küçük ya da büyük hamamları imparatorluk hamamlarından (*thermae*) ayırmak için kullanılmaktadır. Bkz. Yegül 2010, 310. *Balneae*lar, toplumun her tabakasına hizmet veren, paralı hamamlardır.

<sup>7</sup> Bayburtluoğlu 2003, 184-188; Seviç 2022, 108-116.

<sup>8</sup> Seviç 2022, 117-119.

Geç Antik Dönem'deki özel hamamlar, konutlarla olan bağlantıları ve çevresindeki yapılarla kurdukları ilişkiler açısından, dönemin sosyal ve mekânsal dinamikleri hakkında önemli bilgiler sunmaktadır. Pierios Evi'ne ait VI. Hamam<sup>9</sup> ve Atriumlu Ev'e ait Yazıtlı Ev Hamamı<sup>10</sup> gibi örnekler, varlıklı kişilere ait konutların bir uzantısı olarak hem "prestij" göstergesi hem de dış kullanıcıların erişimi sayesinde önemli bir gelir kaynağı olmuştur.

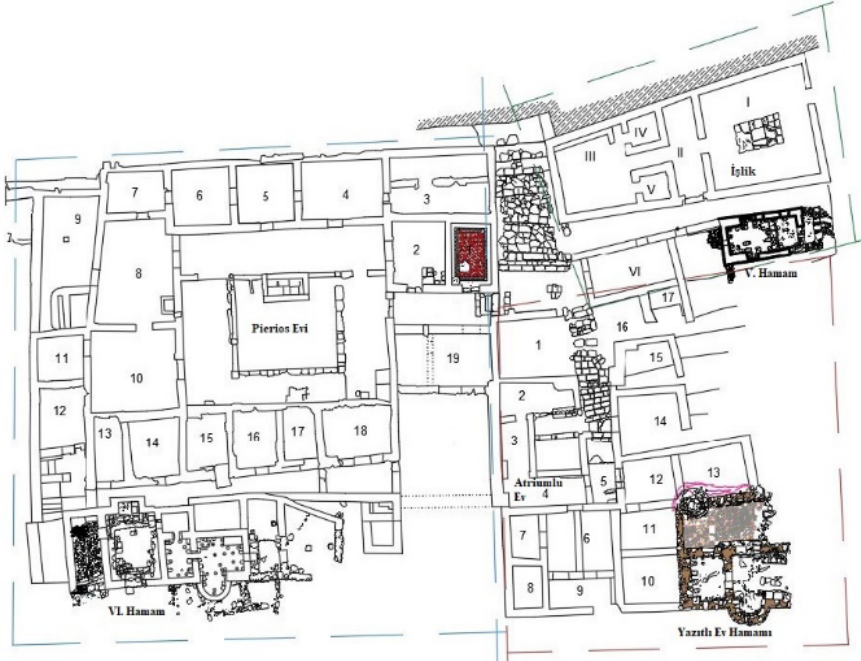


Fig. 3 Arykanda Geç Antik Dönem Mahallesi Konut Alanı Planı (Arykanda Kazı Arşivi)

Bu dönemde inşa edilen son yapı ise çalışmamızın da konusunu oluşturan Küçük Hamamdır. Yerleşimin kuzeydoğu köşesinde, Pierios Evi ve Atriumlu Ev'in komşuluğunda bir işlikle birlikte, oldukça küçük ve sade bir plan şemasıyla inşa edilmiştir<sup>11</sup> (Fig. 4). İç mekânında dekoratif unsurlara dair herhangi bir iz bulunmayan yapı, hızlıca yıkanıp çıkılacak şekilde tasarlandığı izlenimini vermektedir. Küçük Hamam, boyutu, dekorasyonu ve inşasında kullanılan malzeme teknik açısından VI. Hamam ve Yazıtlı Ev Hamamı gibi prestij unsuru taşıyan yapılardan belirgin bir şekilde farklılaşmaktadır ve bu yönüyle kendine özgü bir örnek oluşturmaktadır.

<sup>9</sup> Seviç 2022, 104-106

<sup>10</sup> Seviç 2022, 107.

<sup>11</sup> Seviç 2022, 65-69, 108.





**Fig. 4** Geç Antik Dönem Mahallesi Konut Alanı, Drone Fotoğrafi  
(Arykanda Kazı Arşivi)

Bu bağlamda, Küçük Hamam'ın detaylı bir şekilde ele alınmasının, hem Arykanda Antik Kenti'nin Geç Antik Dönem dinamiklerine hem de bölgedeki hamam mimarisinin gelişim sürecine yönelik özgün bir katkı sağlayacağı düşünülmektedir. Özellikle, Küçük Hamam'ın sade tasarımı ve ekonomik inşası, dönemin toplumsal ihtiyaçları ve sınıfsal farklılıklarına dair önemli ipuçları sunmaktadır. Çalışmamız, Küçük Hamam'ın mimari yapısını, çevre yapılarla ilişkisini ve işlevsel özelliklerini inceleyerek, Geç Antik Dönem Arykanda'sında dönüşen sosyal yapı ve mimari anlayışa dair yeni bir bakış açısı sunmayı hedeflemektedir.

## KÜÇÜK HAMAM

Küçük Hamam, Pierios Evi'nin doğusunda, Atriumlu Ev'in kuzeydoğusunda yer almaktadır ve her iki villaya aynı uzaklıktadır. Bir cam işliğinin<sup>12</sup> güneyinde konumlanan hamam yaklaşık 2,00 metre genişliğindeki dar bir sokakla işliken

<sup>12</sup> Küçük Hamam'ın kuzeyinde yer alan işlik, iki ana mekân ve bir giriş holünden oluşan yamuk planlı bir yapıdır. Doğuda 12 metre, batıda 7,35 metre genişliğinde ve 24 metre uzunluğundadır. İşliğe, hamamın kuzeyindeki sokaktan giriş holüne açılan bir kapı ile girilmektedir. Giriş holü kuzey güney doğrultusunda 2,70 x 8,50 metre ölçülerinde dikdörtgen planlı bir mekândır. Giriş holünün doğu ve batısında eksende yer alan kapılardan iki yandaki mekânlara erişilmektedir. Doğudaki mekânın batı duvarı 8,60 doğu duvarı 10,20 metre genişliğinde ve kuzey güney duvarları 9,50 metre uzunluğundadır. Yaklaşık 90 m<sup>2</sup>'lik alana sahip mekânın merkezinde işlenmiş taşlarla kaplı 6,5 m<sup>2</sup>'lik bir atrium bulunmaktadır. Batıdaki mekânın batı duvarı 6,20 metre, doğu duvarı 7,70 metre genişliğinde, kuzey ve güney duvarları ise 9,70 metre uzunluğundadır. Yaklaşık 68 m<sup>2</sup>'lik alana sahip mekânın doğusunda kapının her iki yanında kuzeyde ve güneyde olmak üzere 2,50 x 2,50 metre ölçülerinde simetrik olarak yapılmış iki kare mekân oluşturulmuştur. Kazı çalışmalarında bu iki küçük mekân- da çok sayıda cam parçası ve cüruf bulunmuş ve bu yapının bir cam işliği olduğuna kanaat getirilmiştir. Bkz. Bayburtluoğlu 1999, 153.

ayrılmaktadır. Bu sokağın doğu tarafında yer alan merdivenlerden inildiğinde hamama ulaşılmaktadır. Hamamın güneyinde ise basit konutlar yer almaktadır.

Yaklaşık 4,00 x 12,00 metre ölçülerinde 48,00 m<sup>2</sup> büyüklüğünde olan hamam, doğu- batı doğrultusunda sıralanmış dört mekândan oluşan basit sıra tipi bir plana sahiptir<sup>13</sup> (Fig. 5). Mekânlar doğudan batıya doğru vestibulum, tepidarium, caldarium ve praefurnium şeklinde düzenlenmiştir.

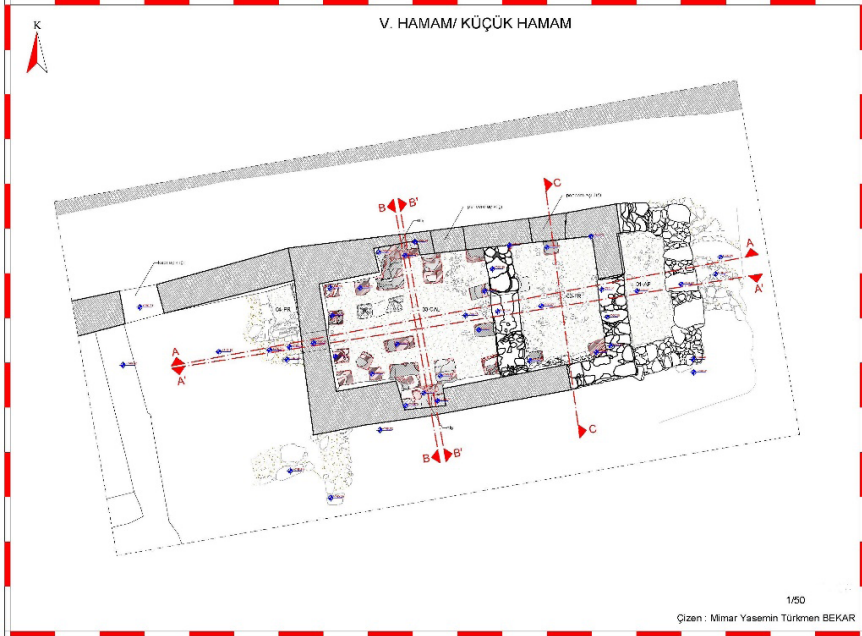


Fig. 5 Küçük Hamam Planı (Arykanda Kazı Arşivi)

Hamamın doğusunda kuzey-güney doğrultulu 0,95 x 2,50 metre ölçülerinde dikdörtgen planlı bir giriş mekânı yer almaktadır (Fig 6-7). Duvarları temel seviyesinde korunmuş olan bu mekânda herhangi bir mimari detay bulunmamaktadır. Doğu duvarı tamamen tahrip olduğu için kesin olmamakla birlikte, giriş kapısının bu duvarın ekseninde yer aldığı tahmin edilmektedir. Batı duvarında ise ekseninde yer alan 0,75 metre genişliğindeki bir kapı ile tepidariuma geçiş sağlanmaktadır.

<sup>13</sup> Anadolu'daki basit sıra tipi hamamlarla ilgili detaylı bilgi için bkz. Koçyiğit 2022.





**Fig. 6** Küçük Hamam, Doğudan Bakış (Arykanda Kazı Arşivi)



**Fig. 7** Küçük Hamam. Tepidarium, Kuzey Duvarı, Güneyden Bakış (Arykanda Kazı Arşivi)

Tepidarium 1,90 x 2,70 metre ölçülerinde olup yaklaşık 5,15 m<sup>2</sup> bir alana sahiptir. Mekânın zemini korunmamıştır. Hypocaust tabanı küçük taş parçaları ile sıkıştırılmış topraktan oluşmaktadır. Duvarların köşelerinde ve kenarlarında pilaelere ait izler görülebilmektedir. Tepidariumda korunmuş duvar yüksekliği 3,75 metredir. Kuzey duvarda hypocaust tabanından 3,20 metre yüksekte 0,70 metre genişliğinde, 0,52 metre yüksekliğe kadar korunmuş bir pencere yer almaktadır. Kuzeybatı köşeden 1,00 metre güneyde yer alan 0,75 metre genişliğindeki kapı ile

caldariuma geçilmektedir (Fig. 8). Kapının hemen altında, hypocaust sisteminde dolaşan sıcak havanın mekânlar arasında geçişini sağlayan, 0,65 metre genişliğinde ve 0,75 metre yüksekliğinde bir açıklık bulunmaktadır.



Fig. 8 Küçük Hamam, Tepidarium, Batı Duvar

Caldarium 2,90 x 3,60 metre ölçülerinde olup 10,45 m<sup>2</sup>'lik alanıyla hamamın en büyük mekânıdır (Fig. 9). Mekânın zemini korunamamış olup hypocaust tabanı tepidariumda olduğu gibi küçük taş parçaları ve sıkıştırılmış toprak ile oluşturulmuştur. Mekânda korunmuş duvar yüksekliği 3,50 metredir. Caldariumdaki pencerenin, mekânın kullanım tabanından yüksekliği 1,80 metre olup, dış cephede kuzeydeki sokağın seviyesinden yüksekliği 1,70 metredir.



Fig. 9 Küçük Hamam, Caldarium, Drone Fotoğrafı (Arykanda Kazı Arşivi)

Caldariumun kuzey duvarının doğu kenarında, hypocaust tabanından 2,85 metre yükseklikte, genişliği 0,70 metre, yüksekliği 0,62 metreye kadar korunmuş olan bir pencere yer almaktadır. Kuzeybatı köşeden 1,39 metre doğuda 1,00 metre genişliğinde 0,30 metre derinliği olan duvar içerine yerleştirilmiş tabandan 0,50 metre yüksekte bir niş bulunmaktadır (Fig. 10-11). Nişin kemer yayı başlangıcı batı kenarında izlenebilmektedir. Güney duvarda, kuzey duvardaki nişle aynı ekseninde 1,00 metre genişliğinde, 0,35 metre derinliği olan duvar içine yerleştirilmiş bir niş yer almaktadır. Mekânın duvar kalınlığı 0,65 metre olup; kuzey ve güney duvarların, nişlerin batı kenarından başlayarak 0,25 metrelik ilavelerle içeri doğru kalınlaştırıldığı anlaşılmaktadır.

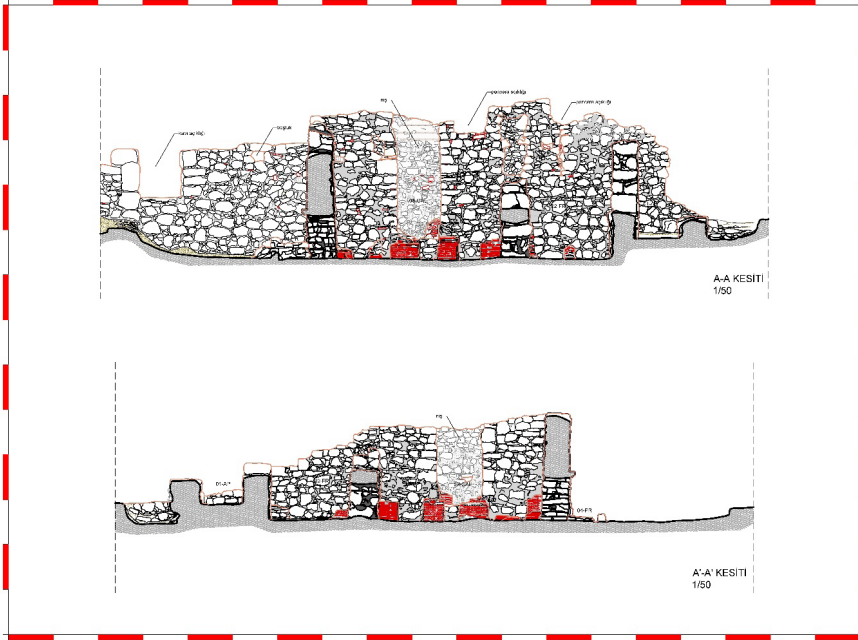


Fig. 10 Küçük Hamam, A-A Kesiti ve A'-A' Kesiti (Arykanda Kazı Arşivi)





Fig. 11 Küçük Hamam, Caldarium, Kuzey Duvar

Batı duvarda eksende praefurniumdan hypocaust bağlantısını sağlayan 0,45 metre genişliğinde, yüksekliği 1,00 metre olan açıklık bulunmaktadır. Caldariumun zeminini taşıyan kare ve dikdörtgen tuğla pilaelerin<sup>14</sup> hiçbiri bütün olarak korunamamıştır (Fig. 12). Dört sıra beşer pilae kullanılmış olup bunların dördü serbest, geri kalanı duvarlara bitişik yerleştirilmiştir. Nişlerin batı kenarlarına bitişik olan pilaeeler ve onların ekseninde yer alan iki serbest pilae diğerlerinden daha büyük ölçülerde yapılmışlardır<sup>15</sup>. Kalın olarak örülmüş duvarlara ek olarak, caldarium zeminini taşıyan batıdaki pilaeelerin diğerlerine göre daha uzun ve geniş olması, caldariumun batısında doğrudan praefurniumdan ısıtılan bir alveusun varlığını işaret etmektedir.

<sup>14</sup> Küçük Hamam'ın hypocaust zemininin caldariumdan tepidariuma doğru eğimli olduğu tespit edilmiştir. Ancak tepidariumun hypocaust tabanı korunmadığı için bu alanın eğimi değerlendirilememektedir. Pilaeeler, farklı boyutlardaki tuğlalarla oluşturulmuştur. Kullanılan tuğla ölçüleri: 0,27 x 0,27 x 0,04 metre; 0,14 x 0,27 x 0,04 metre; 0,22 x 0,28 x 0,04 metre; 0,15 x 0,30 x 0,04 metre ve 0,30 x 0,30 x 0,03 metredir. Pilaeelerin genel ölçüleri 0,30 x 0,30 metre, 0,30 x 0,62 metre ve 0,45 x 0,60 metre, aralarındaki mesafe ise 0,20-0,50 metre arasında değişmektedir. En iyi korunmuş pilaeenin yüksekliği 1 metredir.

<sup>15</sup> Nişin kuzeybatı köşesinde duvara bitişik pilae, 0,15 x 0,30 x 0,04 metre boyutlarındaki tuğlaların bir ters bir düz yerleştirilmesiyle oluşturulmuş olup, ölçüleri 0,63 x 0,65 metredir. Serbest pilaeeler ise 0,27 x 0,62 metre boyutundadır.

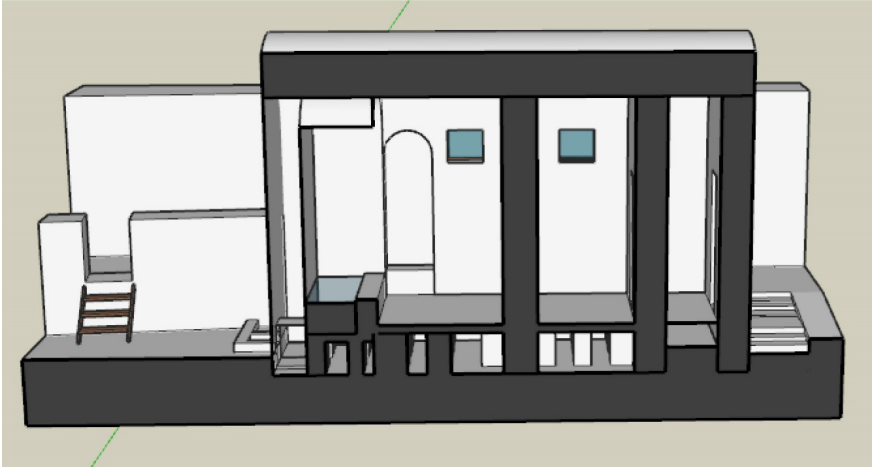
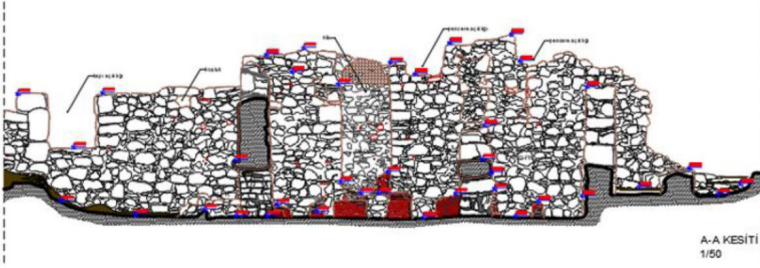


Fig. 12 Küçük Hamam, Caldarium, Hypocaust, Güneyden Bakış

Caldariumun batısında 16,00 m<sup>2</sup>'lik bir alana sahip praefurnium bulunmaktadır (Fig 13). Praefurniumun batı ve güney duvarları korunamamış olup temel kalıntılarından anlaşıldığı kadarıyla yaklaşık 3,50 x 4,60 metre ölçülerinde olmalıdır. Doğu duvardaki açıklığın önünde farklı boyutlarda taşlar kullanılarak basit bir ocak yapılmıştır. Ocağın kuzeyinde 0,60 x 0,80 metre ölçülerinde tanımlanamamış ancak ocakla ilişkili olduğu düşünülen bir düzenleme bulunmaktadır. Praefurniuma, hamamın kuzeyindeki sokaktan bir kapı ile giriş sağlanmaktadır. Sokak kotu, praefurnium tabanından 1,50 metre daha yüksekte yer almaktadır. Mimari bir iz bulunmaması nedeniyle, söz konusu kapıdan praefurniuma ahşap bir merdivenle erişildiği düşünülmektedir (Fig. 14).



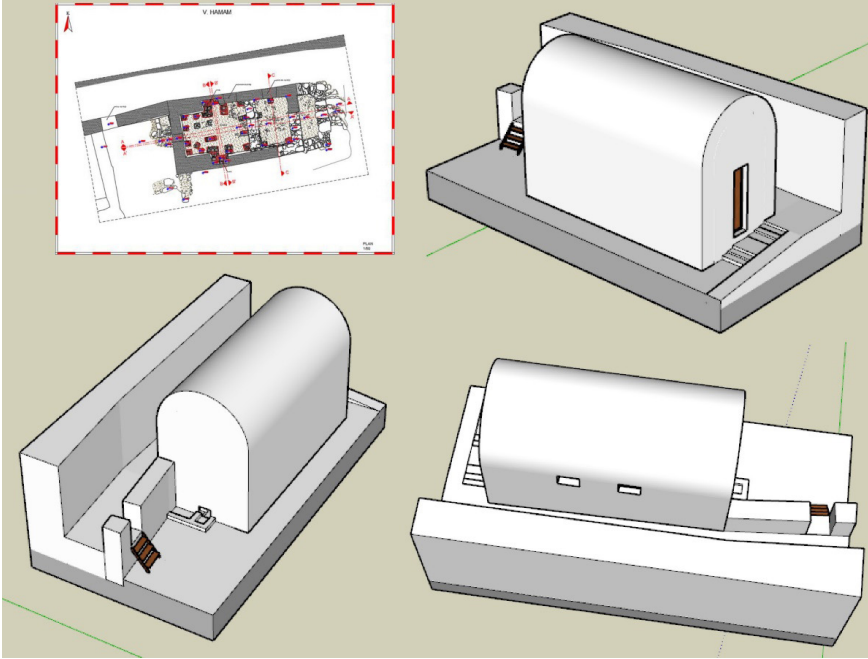
Fig. 13 Küçük Hamam, Praefurnium, Batıdan Bakış



**Fig. 14** Küçük Hamam, A-A Kesiti, 3B Restitüsyon Çizimi  
(Çizen: Mimar Yasemin Türkmen Bekâr)

Hamamın taşıyıcı duvarlarında az kaba yonu taş ve moloz taş birlikte kullanılmıştır. Bağlayıcı olarak harç uygulanmıştır. Cephelerde ve iç kısımlarda görülen izler nedeniyle duvarların harç ile sıvandığını söylemek mümkündür. Örtü sistemi günümüze ulaşmamış olmasına rağmen, yapının plan özellikleri, duvar kalınlıkları ve taşıma kapasitesi değerlendirilecek olursa, mekânlar doğu-batı doğrultulu tuğladan örülmüş beşik tonozlar ile örtülü olmalıdır (Fig. 15).





**Fig. 15** Küçük Hamam, 3B Restitüsyon Çizimi (Çizen: Mimar Yasemin Türkmen Bekâr)

Küçük Hamam, boyutu, planı, malzeme tekniği ve dekoratif detaylardan yoksun yapısıyla Geç Antik Dönem Mahallesi'ndeki diğer hamamlardan açıkça ayrılmaktadır (Fig.16). Yapıda yalnızca iki ısıtılan mekân ve dar bir giriş mekânı (vestibulum) bulunmaktadır. Küçük Hamam'ın mimari açıdan diğer hamamlarla ayrışmasının en önemli göstergesi hem apodyterium hem de frigidariumunun olmamasıdır. Apodyteriumlar, hamamlarda hem giriş mekânı hem de soyunma işlevine sahip birimler olarak tasarlanmıştır. Roma Dönemi hamamlarında bu alanlar, kullanıcıların oturabileceği sekilerin yer aldığı ve duvarlarında genellikle kıyafetlerin yerleştirilmesi için nişler bulunan mekânlar olarak düzenlenmiştir<sup>16</sup>. Frigidarium ise, modern araştırmacılar tarafından, Roma hamamlarında soğuk suyla yıkanmak için kullanılan piscina adı verilen havuzların bulunduğu mekânlar olarak tanımlanmaktadır<sup>17</sup>. Küçük Hamam'daki 0,95 x 2,50 metre ölçülerindeki giriş mekânı, boyutları ve niş, seki, piscina gibi detaylardan yoksun basit düzenlemesi nedeniyle hem apodyterium hem de frigidarium tanımıyla uyuşmamaktadır. Bu özellik, Berger'in Antioch ad Orontes'deki bazı hamam yapılarında frigidariumun yerine, piscinasız ve basit bir giriş mekânının bulunduğu ifade ettiği<sup>18</sup>

<sup>16</sup> Nielsen 1990, 153; Yegül 2011, 30.

<sup>17</sup> Yegül 1992, 490.

<sup>18</sup> Berger 1982, 49.

düzenlemelerle benzerlik göstermektedir, ancak boyutu itibarıyla Küçük Hamam'ı, Anadolu'daki diğer hamam tiplerinden ayıran özgün bir örnek haline getirmektedir.

ARYKANDA ANTİK KENTİ'NDEKİ GEÇ ANTİK DÖNEM HAMAMLARININ MEKAN ÖLÇÜLERİ					
	Yazılı Ev Hamamı	Naltesesi Hamamı	V. Hamam/Küçük Hamam	VI. Hamam	VII. Hamam
Apodyterium	?	23 m <sup>2</sup>	2,5 m <sup>2</sup>	15 m <sup>2</sup>	12 m <sup>2</sup>
Frigidarium	33 m <sup>2</sup>	52 m <sup>2</sup>	x	27 m <sup>2</sup>	x
Geçiş Mekanı	x	x	x	4 m <sup>2</sup>	x
Tepidarium	12 m <sup>2</sup>	17 m <sup>2</sup>	5 m <sup>2</sup>	7,5 m <sup>2</sup>	20 m <sup>2</sup>
II. Tepidarium	x	18 m <sup>2</sup>	x	x	x
Caldarium	30 m <sup>2</sup>	32 m <sup>2</sup>	10,5 m <sup>2</sup>	14,5 m <sup>2</sup>	35 m <sup>2</sup>
Praefurnium	?	25 m <sup>2</sup>	16 m <sup>2</sup>	15 m <sup>2</sup>	10 m <sup>2</sup>
Su Deposu/Sarnıç	x	12 m <sup>2</sup>	x	10 m <sup>2</sup>	4 m <sup>2</sup>
Servis/Depo Mekanı	x	2,5 m <sup>2</sup>	x	32 m <sup>2</sup>	x
Bina Oturma Alanı	120 m <sup>2</sup>	456 m <sup>2</sup>	48 m <sup>2</sup>	195 m <sup>2</sup>	176 m <sup>2</sup>

Fig. 16 Arkanda Antik Kenti'ndeki Geç Antik Dönem Hamamlarının Mekân Ölçülerini Gösterir Tablo

## TARİHLENDİRME

Küçük Hamam ile kuzeyinde yer alan cam işliği, dar bir sokakla birbirinden ayrılmakta olup, mimari izler ışık ve sokağın birlikte planlandığını, hamamın ise ışikle aynı zamanda ya da kısa bir süre sonra inşa edildiğini işaret etmektedir. Mahalle içindeki konumu göz önüne alındığında, kendilerine ait birer hamamı olan Atriumlu Ev ya da Pierios Evi'nin arazisinde yer alan Küçük Hamam'ın mimari özellikleri, bu yapının villa hamamlarından farklı olarak daha mütevazı bir işlev üstlendiğini ve sosyal hiyerarşide alt tabakaya hizmet ettiğini göstermektedir. Bu da hamamın inşasının ve kullanımının kuzeydeki ışık ile doğrudan bağlantılı olduğunu düşüncesini desteklemektedir.

Küçük Hamam'ın içerisinde tarihlendirmede kullanılabilir buluntular yetersizdir. Hamamın ışikle birlikte, aynı dönemlerde inşa edildiği düşünüldüğünden, ışikteki buluntular üzerinden bir değerlendirme yapılmıştır. Işıkte bulunan en erken tarihli sikkeler<sup>19</sup>, yapının inşa evresini 4. yüzyıl başlarına tarihlendirmeyi mümkün kılmaktadır (Fig. 17). Bu verilere dayanarak, Küçük Hamam'ın inşa tarihinin en erken ışikle eş zamanlı olabileceği ya da en geç MS 4. yüzyıl ortalarında<sup>20</sup> inşa edilmiş olabileceği değerlendirilmektedir. Işıkte bulunan en geç sikke verileri<sup>21</sup>, MS 425-435 yılları arasında darp edilmiş olan II. Theodosios Dönemi'ne ait olup, ışık ve hamamın en geç MS 5. yüzyıl ortalarında kullanım dışı kaldığını göstermektedir.

<sup>19</sup> Tek 2002, Kat. No: 1191, 1199, 1249, 1272.

<sup>20</sup> Tek 2002, Kat. No: 1288, 1429, 1474, 1531, 1601, 1625, 1652, 1664, 1719, 1741, 1788, 1855, 1866, 2015, 2053, 2054.

<sup>21</sup> Tek 2002, Kat. No: 1903, 1918, 1919, 1946, 1918, 1919, 1946, 1948, 1951, 1957, 1958, 1967, 1968, 1969, 1988, 2091, 2093, 2102.

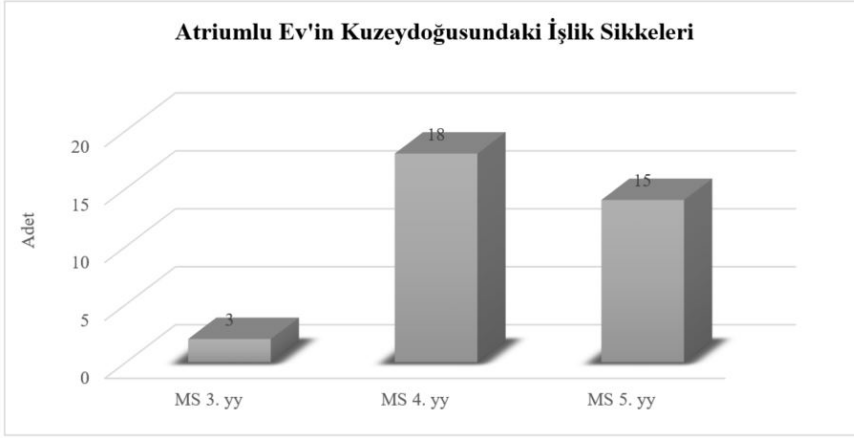


Fig. 17 Küçük Hamam'ın Kuzeyindeki İşlikte Bulunan Sikke Grafiği

## DEĞERLENDİRME

Arykanda'daki Küçük Hamam, Geç Antik Dönem'deki sosyal ve ekonomik yapıların mimari bağlamda nasıl şekillendiğini gösteren dikkate değer bir örnektir. Küçük boyutları, basit plan düzeni ve süslemeden yoksun yapısı, bu hamamın yüksek statü gruplarına değil, işçilere ve köleler gibi daha düşük sosyal tabakalara hizmet etmek amacıyla inşa edildiğini göstermektedir. Hamamın işlikle olan yakın konumu da, yapının asıl kullanıcılarının düşük gelirli işçiler veya köleler olabileceği fikrini desteklemektedir. Bu durum, hem mimari hem de işlevsel olarak, sosyal hiyerarşinin fiziksel mekânda nasıl somutlaştığını ortaya koymaktadır.

Küçük Hamam'ın plan düzeni, Roma hamamlarından alışık olunan frigidarium gibi soğuk mekânların eksikliği ve yalnızca ısıtılan mekânlara yer verilmesiyle dikkat çekmektedir. Bu da, hamamın işlevselliğe öncelik verilerek inşa edildiğini ve boş zaman aktivitesi ya da lüks kullanım unsurlarından arındırıldığını göstermektedir. Ayrıca, yalnızca hypocaust sistemi ile yerden ısıtılan bu hamamda, duvardan ısıtma sistemine yer verilmemiş olması, yapının hem inşa hem de işletme maliyetlerini en düşük seviyede tutma amacı taşıdığını açıkça ortaya koymaktadır.

Apodyterium ve frigidariumu bulunmayan, "küçük" boyutlarda inşa edilmiş bu hamamın, tepidarium öncesinde çok dar bir vestibulumu bulunmaktadır. Berger, Antioch ad Orontes'deki frigidariumu olmayan yapılar olduğundan bahsetmektedir<sup>22</sup>. Ancak bu yapıların mimari detayları ve çevrelerindeki diğer binalarla olan ilişkileri hakkında bilgimiz bulunmamaktadır. Küçük hamam bu özelliğiyle,

<sup>22</sup> Berger 1982, 49.

şimdilik Anadolu'da bilinen Geç Antik Dönem hamamlarından ayrışmakta olup benzer bir örneđi tespit edilememiştir.

Hamamın, kuzeyindeki işlik ve güneyindeki küçük konutlarla olan ilişkisi, yapının daha geniş bir yerleşim organizasyonu içinde ele alınması gerektiđini göstermektedir. Hamamın, Pierios Evi ve Atriumlu Ev ile olan mesafesi, Arykanda'daki sosyal hiyerarşiyi mimari bağlamda okuyabilmemizi sağlar. Yüksek statüdeki bu bireylerin evlerine yakın prestijli hamamların aksine, Küçük Hamam mütevazı yapısıyla, sosyal ayrışmanın mekânsal bir ifadesi olarak değerlendirilebilir.

Küçük Hamam, villalarla olan ilişkisi üzerinden değerlendirildiğinde ise Anadolu'da doğrudan bir örneđi tespit edilmemiş olsa da, farklı coğrafyalarda bu tür bir mekânsal düzenlemenin benzerleri az sayıda olmakla birlikte bilinmektedir. İngiltere'nin güneydoğusundaki Surrey-Ashstead'de yer alan bir villa kompleksinde benzer bir düzenleme gözlemlenmiştir. İnşa tarihi bilinmeyen bu komplekste, doğrudan konutla bağlantılı bir hamam ile konutun yaklaşık 50 metre uzağında, müstakil bir hamam yapısı ortaya çıkarılmıştır. Villa içerisindeki hamamın konut sahibi ve misafirleri için tahsis edildiđi, 50 metre uzağındaki hamamın ise işçiler ya da köleler tarafından kullanıldığı düşünölmektedir<sup>23</sup>.

Kuzey Afrika'da Cuicul'deki Castorius Evi'nde de biri konutun MS 3. yüzyıl başına tarihlendirilen ilk inşa evresine ait "dâhili hamam" diğeri daha sonra eklenen "harici hamam" olmak üzere iki hamam keşfedilmiştir. Harici hamam, toplam 60 m<sup>2</sup>'lik alanıyla, yalnızca biri ısıtılan iki mekândan oluşmaktadır. Bu özellikleri nedeniyle hamamın işçi ya da kölelere hizmet etmek amacıyla tasarlanmış olabileceđi düşünölmektedir<sup>24</sup>.

Literatürde, villalara ait ikincil ya da harici hamamların kimler tarafından kullanıldığı tartışma konusudur. Rustik villalar bağlamında, bu hamamların arazide yaşayan ve çalışan kişiler tarafından kullanılmış olabileceđi düşünölmektedir. MS 1. yüzyılda Columella tarafından yazılmış bir kaynakta, villa arazisinde yer alan bir hamamdan ve *familianın* yalnızca tatil günlerinde bu hamamı kullanabildiğinden bahsetmektedir. Ancak burada geçen *familia* teriminin yalnızca işçiler ve köleleri mi, yoksa arazide yaşayan kiracıları da mı kapsadığı belirsizdir<sup>25</sup>.

Konuya ilişkin yazılı kaynakların sınırlı olması ve arkeolojik verilerin yetersizliđi, yapıların işlevi veya sahipliğiyile ilgili soruların cevapsız kalmasına yol açabilmektedir. Bu bağlamda, Küçük Hamam'ın işlik ve villalarla olan ilişkisinin anlaşılması, doğrudan bir yanıt sunmasa da bu tartışmaya katkı sağlayabilecek önemli bir örnek teşkil etmektedir.

<sup>23</sup> Fagan 2002, 205.

<sup>24</sup> Maréchal 2020, 319-320.

<sup>25</sup> Maréchal 2021, 221.

## İşlik ve Hamamın Villalarla İlişkisi: Mekânsal Organizasyon ve Sınıfsal Ayrışma

Geç Antik Dönem aristokrasisi, temelde toprak ve emeği yönetme becerisinden güç alan, üretim odaklı bir yapıya sahiptir<sup>26</sup>. Başlıca gelir kaynakları toprak ve pazara yönelik mal üretimi olan bu zengin aileler, aynı zamanda kentlerdeki lüks konutların sahibi olarak da dikkat çekmektedir. Antik hane, yalnızca bir konut değil, aynı zamanda bir işletme işlevi görmüş ve bu işleyişin devamlılığı kölelerin hizmetiyle sağlanmıştır. Kölelik, varlıklıların ticari üretim üzerindeki kontrolünü sağlamada büyük bir rol oynamıştır<sup>27</sup>.

Kentlerde en önemli gelir kaynakları, pazarlarda satılan şarap, tahıl, yağ ve tekstil gibi ticari ürünler olmuştur. Bu ürünlere yönelik pazar talebi, varlıklıların üretim süreçleri üzerindeki hâkimiyetini güçlendiren bir ortam yaratmıştır. Köleler, bu talepleri karşılamak üzere, tarımsal üretim, ticari mal üretimi ve ev hizmetleri gibi çeşitli alanlarda istihdam edilmiştir<sup>28</sup>.

Kentlerdeki orta ölçekli ya da büyük villaların büyük çoğunluğu, bir yönetim ve işletme unsuru olan hanelerin mimari yansıması olarak karşımıza çıkmaktadır. Villalar, bakmakla yükümlü olunan kişiler için konut alanlarına sahip olması dışında harman yerleri, presler, tahıl kurutucuları, depolama tesisleri, el sanatları atölyeleri, tekstil aletleri, hayvan ağılları gibi mekânsal çeşitliliğiyle, üretim üzerindeki etkisini yansıtmaktadır<sup>29</sup>.

İşlikler genellikle kentlerdeki limanlarda veya büyük malikânelere bağlı özel arazilerde bulunan, dönemin üretim merkezleri olarak işlev görmüştür. Bu işlikler, seramik üretimi, tekstil, deri işleme, metal işçiliği, cam üretimi ve tarımsal ürünlerin işlenmesi gibi birçok farklı faaliyetin yürütüldüğü küçük ölçekli zanaat atölyeleri veya büyük imalathaneler şeklinde olabilmektedir.

Arykanda Antik Kenti'nde Bouleuterion'dan başlayarak güneye doğru uzanan falezin güneyine inşa edilmiş olan Batı Villa'sı ve doğusunda yer alan işlik<sup>30</sup>, haneye bağlı üretim biçiminin Geç Antik Dönem öncesine dayanan geleneksel bir ticari organizasyon modeli olduğunu göstermektedir. Küçük Hamam'ın kuzeyinde yer alan orta ölçekli diyebileceğimiz cam işliği de, her ikisine de aynı uzaklıkta bulunduğu, kentin varlıklılarına ait Pierios Evi ya da Atriumlu Ev'in mülkiyetinde olmalıdır.

<sup>26</sup> Harper 2011, 34.

<sup>27</sup> Harper 2011, 25, 113.

<sup>28</sup> Harper 2011, 141

<sup>29</sup> Harper 2011, 196.

<sup>30</sup> Gürgezoğlu 2002, 40; Sert 2023, 41.

Yukarıda bahsettiğimiz üzere, kentteki varlıklıların en önemli gelir kaynaklarından biri olan üretimin devamlılığı için işçiler/köleler önemli bir rol oynamakta ve bu nedenle sahipleri açısından değer taşımaktadırlar. MS 4. yüzyılda yaşamış olan Ammianus Marcellinus, *Res Gestae* adlı eserinde Roma Senatosu'da alınan kararları eleştirdiği bölümde, hasta bir arkadaşını ziyaretten dönen kölelerin yıkanmadan efendilerinin evine girmeyeceklerine ilişkin alınan bir karardan söz etmektedir<sup>31</sup>. Bahsi geçen bu karar, hastalıkların bulaşmasından korkan köle sahiplerinin, çalışanlarının sağlığı ve hijyenine dikkat ettiğini göstermesi açısından önem taşımaktadır. Dolayısıyla işçi hamamlarının inşasında teşvik edici unsurun, işçilerin sağlığını kontrol altında tutmak ve konutta yaşayanları da olası bir bulaş riskine karşı korumak olduğu söylenebilir.

Anadolu'da, arkeolojik olarak tanıdığımız Arykanda örneği dâhil, kendine ait hamamları bulunan en az yirmi dört villa bilinmektedir<sup>32</sup>. Ancak Arykanda örneği dışında, hiçbir yapıda ikincil veya harici bir hamam bulunmamaktadır. Bu durumda yeni bir soru ortaya çıkmaktadır: Geç Antik Dönem'de işçi sınıfına hizmet eden hamamların bilinen örneklerinin azlığı arkeolojik izlerin yetersizliğinden mi, yoksa bu tür yapıların inşasına yönelik farklı sosyo-ekonomik ya da kültürel tercihlerden mi kaynaklanmaktadır?

Ammianus Marcellinus'un eleştirdiği kararın varlığı, köle sahiplerinin bu şartları sağlamakla yükümlü olduklarını açıkça göstermektedir. Kentlerde yer alan balneaların alt tabakadan kişiler tarafından da kullanılabilirdiği bilinmektedir. *Balnea*lar genel olarak toplumun her kesimine açık özel işletmelerken, villa hamamları yalnızca konutta yaşayanlar, konut sahibinin üyesi olduğu zümreden dostları ya da müşterilerinin hizmetine sunulan özel işletmelerdir<sup>33</sup>. Yazılı kaynaklarda işçi ve ya kölelerin hamamları müşteri olarak kullanıp kullanmadıklarına ilişkin az sayıda bilgi yer alırken, bazı konut sahiplerinin nadir de olsa kölelerine evlerindeki hamamlarda yıkanma izni verdiği anlaşılmaktadır. Ancak, bahsedilen bu hamamların konutlarda yaşayanlara ait dâhili hamamlar mı yoksa işçiler ve köleler için yapıldığı düşünülen harici hamamlar mı olduğu tartışmalıdır<sup>34</sup>.

Kentsel bağlamda, işçi ve kölelerin balnealarda herkes gibi ücretini ödeme şartıyla yıkanma imkânına sahip olmasına karşın, kırsalda ya da daha küçük ölçekli kentlerde koşullar varlıklılar ve köleler için ayrı hamamlar yapılmasını zorunlu kılmış olmalıdır. Fagan'a göre, bir villaya ait özel hamamının işçi ve kölelerin kullanımına açık olması olası değildir<sup>35</sup>.

<sup>31</sup> Ammianus Marcellinus 14.6.23; Konuyla ilgili detaylı bilgi için bkz. Maréchal 2020, 35.

<sup>32</sup> Seviç 2022, 363-365.

<sup>33</sup> Maréchal 2020, 207.

<sup>34</sup> Fagan 1999, 31-32.

<sup>35</sup> Fagan 1999, 33.



Arykanda özelinde bakıldığında, MS. 4. yüzyıl ortalarında kentteki tek *balneae* durumunda olan Naltepesi Hamamı'nın özel bir konut hamamına dönüştürülmesi ile kentte varlıklılara ait hamamlar dışında işçi ve kölelerin yıkanabilecekleri bir hamam kalmamıştır. Bu durum, üretimin devamlılığını sağlamak isteyen ve servet kaybı endişesi taşıyan varlıkların, işçi ve köleler için bir hamam inşa etmelerini gerekli kılmış olmalıdır. Arykanda'daki Küçük Hamam bu açıdan Geç Antik Dönem'de sosyal ayrışmanın mekânsal yansımasını gösteren Anadolu'daki nadir bir örnektir.

İmparatorluk coğrafyasının geneline baktığımızda ise benzer örneklerin azlığı Anadolu'daki durumla örtüşmektedir. Bunun en büyük nedenlerinden biri kuşkusuz kapsamlı arkeolojik çalışmaların kentsel alanlarda yoğunlaşmış olması ve kırsal alanlara ilişkin verilerin sınırlı olmasıdır.

Öncesinde bahsettiğimiz üzere, büyük kentlerden farklı olarak kırsalda ve daha küçük ölçekli kentlerde balneaların yetersiz kaldığı ya da bulunmadığı durumlarda bu türden alt tabakaya hizmet veren hamamların inşasına ihtiyaç duyulmuş olduğunu düşünmekteyiz. Cuicul'deki Castorius Evi ve Surrey-Ashstead'deki villa örneklerinin varlığı da bu görüşü desteklemektedir. Arkeolojik olarak tanınan benzer örneklerin sayıca yetersiz olması, bunun yaygın bir uygulama olmadığı anlamına gelmemelidir. Bu nedenlerle anlaşılıyor ki, imparatorluk coğrafyasında işçi sınıfına hizmet eden hamamların bilinen örneklerinin nadirliği, hem farklı sosyo-ekonomik ve kültürel tercihlerden hem de arkeolojik verilerin sınırlılığından kaynaklanmaktadır.

## SONUÇ

Arykanda Geç Antik Mahallesi'nin kuzeydoğu köşesinde yer alan Küçük Hamam, kuzeyinde bir sokak ve bir cam işliğiyle birlikte planlanarak MS. 4. yüzyıl ortalarında inşa edilmiştir. Küçük Hamam ve kuzeyindeki işliğin, villalara olan yakınlığı nedeniyle, bu yapıların Pierios Evi'nin sahibi ya da Artiumlu Ev'in sahibine ait olduğu kanaatine varılmıştır (Fig. 3).

Küçük Hamam, Arykanda Antik Kenti'nin Geç Antik Dönem Mahallesi'nde sosyal ve ekonomik dönüşümlerin somut bir örneğidir. Mimarisiyle, Geç Antik Dönem Mahallesi içerisinde, aynı dönemlerde inşa edilmiş olan dört hamamdan kolayca ayrılmaktadır. Yapı, oldukça küçük boyutu, plan düzeni, süsleme unsurlarından yoksun basit tasarımı ve yalnızca işlevselliğe odaklanmış yapısıyla dikkat çekmektedir. Küçük Hamam'ın bu özelliklerine ek olarak, bir cam işliğiyle birlikte inşa edilmiş olması, ışikte çalışan işçiler ve köleler için inşa edildiğini açıkça göstermektedir. Dolayısıyla, bu hamam, hem mimari özellikleri hem de kullanımı açısından, işçi sınıfı ve kölelere yönelik tasarlanmış Anadolu'daki özgün bir yapı olarak değerlendirilmiştir.

Arykanda özelinde bakıldığında, MS 4. yüzyıl ortalarında kentin o dönemki tek *balneae*sı olan Naltepesi Hamamı'nın özel bir konut hamamına dönüşmesiyle, işçi ve kölelerin yıkanabilecekleri bir hamam kalmamıştır. Üretimde önemli rol üstlenen kölelerin sağlıklarını korumak, dolayısıyla iş gücünü korumak isteyen konut sahipleri bu probleme çözüm olarak basit planlı, küçük bir hamam inşa etmeyi uygun görmüşlerdir. Kentteki tek işçi hamamı olan Küçük Hamam'ın, sadece kuzeyindeki işlikte ve ait oldukları konutta çalışan işçiler ve köleler için değil belki de kentteki diğer işçi ve köleler için de erişilebilir olduğu akla gelmektedir. Bu sayede, işçi hamamı konut sahibi için ekstra bir gider kaynağı olabileceken, tam anlamıyla bir gelir kaynağına dönüşmemiş olsa da, kendi masrafını çıkaracak bir işletme biçimine dönüşmüş olabilir.

Sonuç olarak, Arykanda Antik Kenti'nin Geç Antik Dönem Mahallesi'nde yer alan Küçük Hamam, sosyal sınıflar arasındaki ayrışmayı mimari düzlemde somutlaştıran, özgün bir örnek oluşturmuştur. Küçük ölçekli bir kentte, köle ve işçi sınıfının ihtiyaçlarına yönelik inşa edilen bu yapı, sosyal ve mekânsal organizasyonlar hakkında yeni bir perspektif sunmaktadır.

### Çıkar Çatışması

Yazarlar, makale kapsamında herhangi bir kurum veya kişi ile çıkar çatışması bulunmadığını ifade etmektedir.

### Etik

Bu makale, 2022 yılında Hacettepe Üniversitesi, Sosyal Bilimler Enstitüsü, Sanat Tarihi Anabilim Dalı'nda kabul edilen "Arykanda Antik Kenti'ndeki Geç Antik Dönem Hamamları" başlıklı doktora tezinden üretilmiştir.

## KAYNAKÇA

- Ammianus Marcellinus, Roma Tarihi (trans. S. Özgüler) Historia, *İstanbul*, 2019.
- Bayburtluoğlu 1999, Bayburtluoğlu, C., "1997 Yılı Arykanda Kazısı Raporu", 20. Kazı Sonuçları Toplantısı, 20/2, 151-159.
- Bayburtluoğlu 2003, Bayburtluoğlu, C., *Yüksek Kayalığın Yanındaki Yer: Arykanda. İstanbul*.
- Berger 1982, Berger, A., Das Bad in der Byzantinischen Zeit. München.
- Fagan 1999, Fagan, G. G., "Interpreting The Evidence: Did Slaves Bathe at The Baths?", Roman Baths And Bathing. Proceedings of the First International Conference on Roman Baths held at Bath, England, 30 March - 4 April 1992. Part 1: Bathing and Society, (ed. J. Delaine, D. E. Johnston), Portsmouth, 24-34.
- Fagan 2002, Fagan, G. G., Bathing in Public in The Roman World, Ann Arbor.
- Gürgezoğlu 2006, Gürgezoğlu, A., Arykanda Konut Mimarisi, (Yayınlanmamış Doktora Tezi), Ankara Üniversitesi Sosyal Bilimler Enstitüsü, Ankara.
- Harper 2011, Harper, K., Slavery in the Late Roman World, AD 275-425. Cambridge.
- Koçyiğit 2022, Koçyiğit, O., Bizans Dönemi Anadolu'sunda Basit Sıra Tipi Hamamlar, Türkiye'de Bizans Çalışmaları, Farklı Araştırmalar Yeni Eğilimler, (ed. K. Durak, N. Necipoğlu, T. Uyar), İstanbul, 181-196.
- Maréchal 2020, Maréchal, S., Public Baths and Bathing Habits in Late Antiquity: A Study of The Evidence From Italy, North Africa And Palestine A.D. 285-700, Late Antique Archaeology, Supplementary Series 6, (ed. L. Lavan), Leiden.
- Maréchal 2021, Maréchal, S., "By Invitation Only: Accessibility of Villa Baths in the Roman North-West", Oxford Journal of Archaeology, 40/2, 211-30.
- Nielsen 1990, Nielsen, I., Thermae et Balnea: The Architecture and Cultural History of Roman Public Baths, Aarhus.
- Sert 2023, Sert, A. M., Arykanda Antik Kenti Doğu ve Batı Villaları Mimarisi (Yayınlanmamış Yüksek Lisans Tezi), Hacettepe Üniversitesi Sosyal Bilimler Enstitüsü, Ankara.
- Seviç 2022, Seviç, F., Arykanda Antik Kenti'ndeki Geç Antik Dönem Hamamları, (Yayınlanmamış Doktora Tezi), Hacettepe Üniversitesi Sosyal Bilimler Enstitüsü, Ankara.
- Tek 2002, Tek, A. T., Arykanda Kazılarında Bulunan Antik Sikkeler Üzerine Yeni İncelemeler: 1971-2000 Sezonları, (Yayınlanmamış Doktora Tezi), Ankara Üniversitesi Sosyal Bilimler Enstitüsü, Ankara.
- Tekinalp 2006, Tekinalp, V. M., "Arykanda Kenti Bizans Dönemi Mimari Plastik ve Liturjik Taş Eserleri", III. Likya Sempozyumu, Antalya 2005, 2, 789-799.
- Tekinalp-Sancaktar 2024, Tekinalp, V. M.- Sancaktar, H., "Arykanda Yamaç Hamamı'nın Kuzeyindeki Kazılarda Ele Geçen Sikkeler", Höyük, 13, 107-142.
- Yegül 1992, Yegül, F., Baths and Bathing in Classical Antiquity, New York.
- Yegül 2011, Yegül, F., Roma Dünyası'nda Yıkama (trans. E. Erten), İstanbul.