

To cite this article: Uzun, A., Özcan, U. (2024). Geleneksel Konut Mimarisinde İskoçya Kara Evleri. International Journal of Social and Humanities Sciences (IJSHS), 8(3), 101-122

Submitted: Juni 26, 2024

Accepted: Oktober 18, 2024

GELENEKSEL KONUT MİMARİSİNDE İSKOÇYA KARA EVLERİ

Ahmet Uzun¹

Uğur Özcan²

ÖZET

İskoçya'nın adalar topluluğu, dünya genelindeki pek çok toplumda olduğu gibi, tarih boyunca barınma ihtiyacını kapalı mekanlarla, yani konutlarla karşılamıştır. Bu bağlamda, Hebridler, İskoçya'nın batı kıyılarında zengin kültürel, tarihi ve iklimsel özelliklere sahip bir adalar topluluğu olarak öne çıkmaktadır. Hebrid Adaları, binlerce yıl öncesine uzanan tarih, kültür ve geleneksel konut örnekleriyle doludur. İskoçya'nın geleneksel konutlarına dair önemli bir örnek olan "kara evler", genellikle basit ve dikdörtgen plan tipine sahiptir. Bu yapıların girişleri, doğrudan erişim sağlayan bir ambar ile birleştirilmiştir. Orta alanda oturma odası yer almakta olup, bu odanın bitişiğinde bir yatak odası bulunmaktadır. Bu plan tipine göre, kara evleri genellikle üç ana odadan oluşmaktadır; oturma odası ve ahır arasında yalnızca kısmi bir bölme mevcut olup, bu durum hayvanlar ile insanların aynı ortamı paylaşmasını zorunlu kılmaktadır. Günümüzde ise bu konutlar, daha çok müze ve turizm amaçlı kullanılmakta ve hayvanlara ayrılan alanlar evlerin dışında konumlandırılmaktadır. Kara evler, yerel halk tarafından geleneksel mimarinin tipik özelliklerinden biri olan yerel malzemeler kullanılarak inşa edilmiştir. Bu evlerin oturma odasının ortasında sürekli yanan bir turba ateşi bulunması, yapıların karakteristik unsurlarından biridir. 20. yüzyıl ortalarına kadar, bu evlerde ateşten çıkan dumanın dışarı tahliye edilmesini sağlamaya yönelik bir baca bulunmamaktaydı. Genellikle çatıda küçük bir delik bırakılarak veya sazın içine balık fiçisi yerleştirilerek dumanın dışarı atılması sağlanmaktaydı. Bu koşullar altında çim ve saz kaplı çatılar, ateşin yaydığı duman ve gazlarla kısa sürede kararır; bu

¹ Yüksek Lisans Öğrencisi, Fatih Sultan Mehmet Vakıf Üniversitesi, Lisansüstü Eğitim Enstitüsü, Mimarlık Anabi-lim Dalı, Mimarlık Yüksek Lisans Programı, ahmet.uzun@stu.fsm.edu.tr Orcid: 0009-0004-5547-9319

² Dr. Öğretim Üyesi, Fatih Sultan Mehmet Üniversitesi, Sanat, Tasarım ve Mimarlık Fakültesi, Mimarlık Bölümü uozcan@fsm.edu.tr Orcid: 0000-0003-0002-4478

durum, bu evlerin “kara evler” olarak adlandırılmasına katkıda bulunmuştur. “Kara ev” adının kökenine dair bir diğer teori ise, 1800’lerin sonlarında inşa edilmeye başlanan ve “beyaz evler” olarak adlandırılan yeni konutlarla yapılan karşılaştırmalar sonucunda “kara evler” adıyla anıldığı yönündedir. Dış Hebridler’deki Lewis Adası, kara evlerin en iyi örneklerinden biri olarak gösterilebilir. Dış Hebridler, diğer adıyla Batı Adaları, İskoçya’nın kuzey batısında yer almakta olup, bu tarihi ve kültürel mirasıyla dikkat çekmektedir. Bu bağlamda, Hebridler’in geleneksel konutları, sadece mimari açıdan değil, aynı zamanda sosyokültürel açıdan da önemli bir inceleme alanı sunmaktadır.

Anahtar Kelimeler: Geleneksel konut, İskoçya, Hebridler, Lewis Adası, kara evler

SCOTTISH BLACK HOUSES IN TRADITIONAL RESIDENTIAL ARCHITECTURE

ABSTRACT

The island community of Scotland, like many societies around the world, has historically met the need for shelter with enclosed spaces, namely dwellings. In this context, the Hebrides stand out as a group of islands along Scotland's west coast, rich in cultural, historical, and climatic features. The Hebridean Islands are filled with a history, culture, and traditional housing examples that date back thousands of years. An important example of traditional Scottish housing is the 'black houses,' which typically possess a simple and rectangular floor plan. The entrances of these buildings are combined with a storage area that allows for direct access. In the center, there is a living room, adjacent to which is a bedroom. According to this floor plan, the black houses generally consist of three main rooms; between the living room and the stable, there is only a partial partition, which necessitates sharing the same space with animals. Nowadays, these dwellings are primarily used for museum and tourism purposes, and areas designated for animals are located outside the houses. The black houses were constructed using local materials, which is a typical characteristic of traditional architecture by the local people. One of the characteristic features of these houses is the continuously burning peat fire located in the center of the living room. Until the mid-20th century, there was no

chimney in these houses to vent the smoke from the fire outside. Smoke was typically vented either through a small hole left in the roof or by placing a fish barrel in the thatch. Under these conditions, the thatched roofs would quickly darken due to the smoke and gases emitted by the fire; this contributed to the naming of these homes as 'black houses.' Another theory regarding the origin of the term 'black house' is that it was named in comparison to new dwellings built in the late 1800s, known as 'white houses.' Lewis Island in the Outer Hebrides can be shown as one of the best examples of black houses. The Outer Hebrides, also known as the Western Isles, are located in the northwest of Scotland and are notable for this historical and cultural heritage. In this context, the traditional dwellings of the Hebrides offer significant areas for examination, not only in architectural terms but also from a socio-cultural perspective.

Keywords: Traditional Housing, Scotland, Hebrides, Lewis Island, Black Houses

GİRİŞ



Şekil 1. İskoçya'nın Batısında yer alan adalar, Dış Hebridler (Catriona M., 2006)

“Çevreyle kaçınılmaz bir ilişki içerisinde yaşam sürdüren insanlık için doğanın sağladığı imkânları bilinçli bir şekilde kullanmak, nitelikli mimari yapılar üretilmesini sağlamaktadır.” (Korkmaz B., Özcan U., 2021) Tüm dünya toplumlarında

olduđu gibi İskoçya'nın adalar topluluğunda da tarih boyunca barınma ihtiyacı konutla karşılanmaya çalışılmaktadır. Bu bağlamda, yerel mimari, sadece estetik unsurları değil, aynı zamanda kültürel ve çevresel koşulları göz önünde bulundurarak işlevselliğe odaklanan barınma merkezlerini tanımlamaktadır. Hebrid Adalar topluluğunda bulunan kara evler, mimari ve sosyal yapısı itibarıyla yalnızca barınma ihtiyacını gidermekle kalmayıp, aynı zamanda bu bölgelerdeki toplulukların yaşam tarzlarını ve kültürel kimliklerini de yansıtmaktadır. Bu evler, İskoçya'daki en önemli tarihi bina türlerindedir ve Demir Çağı'ndan 1970'lere kadar çeşitli şekillerde varlığını sürdürmüştür. (Branigan, Merrony, 2018) İskoçya'nın batı adaları olarak bilinen Hebrid Adaları'nda yaşayanların yaşam biçimlerinin büyük ölçüde tarım ve hayvancılığa dayanması, kültürel geleneklerin ve günlük alışkanlıkların mimarideki yansımalarını da doğrudan etkilemiştir. Bu nedenle, yerleşimlerinin amacı sadece 6 ila 8 kişilik bir aileye değil, aynı zamanda hayvanlarına da barınak sağlamaktır. (Branigan, Merrony, 2018) Kara evlerin yapısı, bu toplulukların hem sosyal hem de ekonomik gereksinimlerini karşılamak üzere geliştirilmiş olup, insanların ve hayvanların birlikte yaşaması bu mimari türün karakteristik özelliği olarak karşımıza çıkmaktadır. Ancak, zamanla Hebridler'in yerel halkı yaşam standartlarını yükseltmek amacıyla evlerini iyileştirerek, daha modern ve beyaz evler inşa etme eğilimine girmiştir. Bu geçiş süreci, tarihi ve kültürel birikimin yerini modernizasyona bırakmasıyla sonuçlanmış ve dolayısıyla geleneksel yaşam şekillerinin değişimine yol açmıştır. Böylece, kara evlerde bulunan hayvanlar ve insanlar arasındaki bu yakın ilişki, yeni mimari yaklaşımlar ve yaşam biçimleri ile birlikte kaybolmaya başlamıştır.

Hebridler (Kara Evler)



Şekil 2. Hebrid Adaları'ndan geleneksel konut örneği [URL-1]

Hebridler, İskoçya'da eşi ve benzerine pek sık rastlanmayan bir yapı tarzıyla karakterize edilen bir adalar topluluğudur. Bu bölgede yer alan kara evler, kalın duvarları sayesinde dönemin diğer geleneksel konut örneklerinden belirgin bir şekilde ayrılarak mimari anlamda kendine özgü bir kimlik kazanmıştır. Bu özel konut tipinin 20. yüzyılın başlarında adaların her birinde örneklerini bulmak mümkündür. Bir ziyaretçi, Hebridler'i "Denizin adalardan, karanın ise sudan ibaret olduğu ülke" olarak tanımlamıştır. (William A., 1951) Bu tanım, coğrafi özelliklerin ve topoğrafyanın adalar üzerindeki etkisini vurgulamakta, bölgenin mimarisi ile doğal çevresi arasındaki ilişkiyi ortaya koymaktadır. Bazı adalar kayalarla kaplı ve engebeli bir yapıya sahipken, diğerleri hafifçe yuvarlanan turba alanları veya kumlu düzlüklerle karakterizedir.

Köyler ve yerleşim alanları, genellikle deniz kıyısında veya iç kısımlara doğru uzanan bir deniz kaynağının yakınında yer alır. Bu durum, adaların temel mesleklerinden biri olan balıkçılığın bölgedeki önemi ile doğrudan ilişkilidir. (William A., 1951) Hebridler'de toprağın karakteri, yerleşim alanlarının belirlenmesinde önemli bir faktör olmuştur. Çiftçilik ve balıkçılıkla uğraşan toplulukların doğal çevre ile olan etkileşimleri, buradaki mimari tarzların, özellikle de kara evlerin, fiziksel coğrafya ile olan bağıntıyı daha görünür kılmaktadır. İskoçya'nın en tanınmış adalarından biri olan Hebridler, karaya yakınlıklarına göre iç Hebridler ve dış Hebridler olarak iki grupta sınıflandırılmaktadır. İç Hebridler, Skye, Mull, Islay, Jura, Staffa gibi adaları içermekte iken dış Hebridler ise Lewis, Harris, Berneray,

Kuzey Uist, Güney Uist, Barra ve St. Kilda adalarını kapsar. Bu ayırım, adaların coğrafi, ekonomik ve kültürel dinamiklerini anlamak açısından kritik bir öneme sahiptir.

Önemlilik ve Sürdürülebilirlik

Kara evler, genellikle yerel halk tarafından geleneksel mimarinin tipik bir özelliği olarak yerel malzemeler kullanılarak inşa edilmiştir. Bu yapıların tasarımında, Hebridler'in zorlu iklim koşulları, aşırı rüzgârlar, yoğun yağışlar ve sert kış şartları göz önünde bulundurularak dayanıklılık, temel bir prensip olarak benimsenmiştir. Duvarlar, günümüz duvarlarına nazaran daha kalın bir şekilde inşa edilmiş ve aralarındaki boşluk, sıkıştırılmış toprak ve taşlarla doldurulmuştur. Çatı tasarımında da yerel malzemelere öncelik verilmiş; bu nedenle saz kullanımı yaygın hale gelmiştir. Çatının yapısı, özellikle Atlantik rüzgarlarına karşı dayanıklılık sağlamak amacıyla geliştirilmiştir. Çatı, duvarın kenarından geriye doğru yerleştirilmiş, saçaksız bir formda inşa edilmiştir. Bu tasarım, şiddetli rüzgârların etkisini azaltma işlevi görmektedir. Çatı örtüsünün uçları, ağırlığı arttırmak amacıyla kayalar veya balina kemikleri ile sabitlenmiş iplerle güvence altına alınmaktadır. Ayrıca, çatı her iki uçtan da kırma bir biçimde inşa edilmiştir. Kullandıkları malzemeler yenilenebilir ve sürdürülebilir nitelik taşıırken, çatı örtüsü için tercih edilen sazın uzun ömürlü olmaması önemli bir sorunu beraberinde getirmektedir. Saz, yılda bir kez değiştirilmek zorunda kalınmakta; bu durum, sürdürülebilirlik açısından bir zorluk teşkil etmektedir. Bununla birlikte, tütsülenmiş saz, yerel halk tarafından mükemmel bir gübre olarak değerlendirilmekte ve böylece ekosistem döngüsünde olumlu bir rol oynamaktadır.

Yerel malzemelerin kullanımı hem yerel mimari açısından hem de kültürel kimlik açısından büyük bir öneme sahiptir. Ancak, bu malzemelerin tercih edilmesi zamanla kara evlerin uzun ömürlülüğüne ve dolayısıyla sürdürülebilirliğine olumsuz etkide bulunabileceği düşüncesini doğurmuştur. Sonuç olarak, kara evlerin malzemeleri ve yerleşim özellikleri zaman içerisinde değişime uğramış olup, bu durum yerel malzeme tercihlerinin kara evlerin uzun vadede sürdürülebilirliğine engel olduğunu göstermektedir.

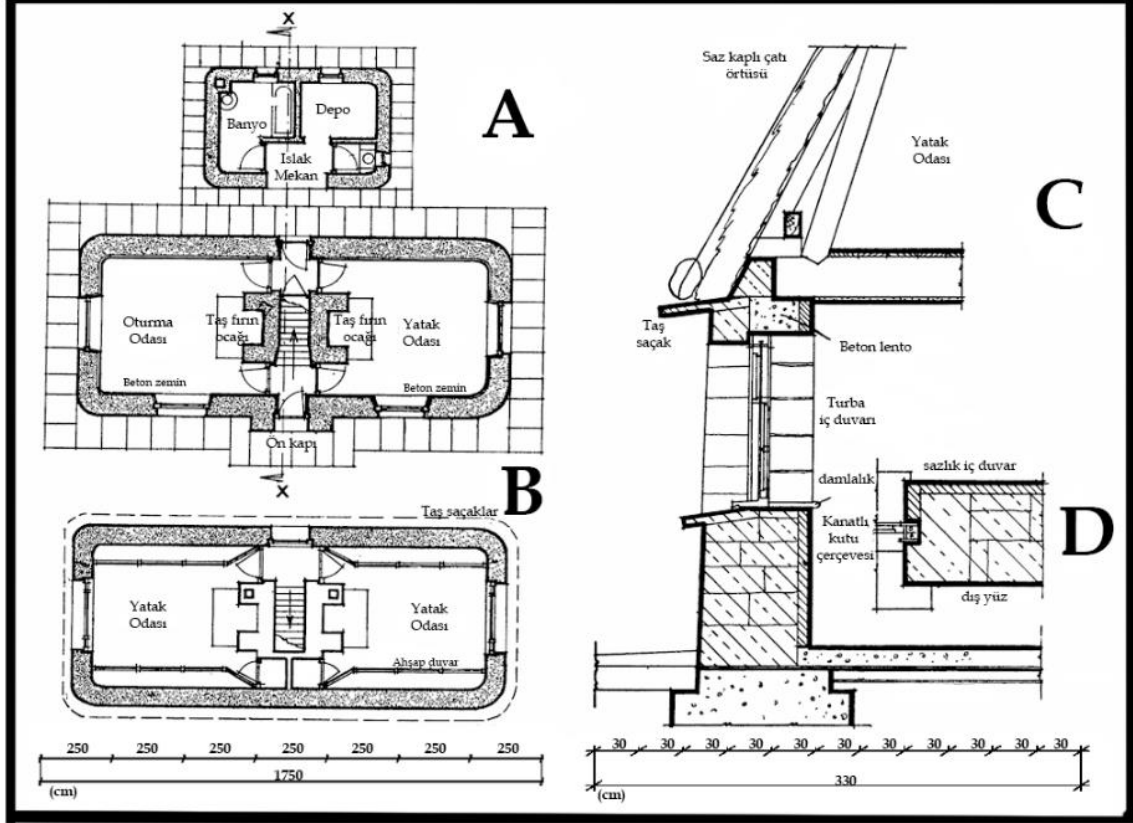


Şekil 3: Çatı örtüsünün saçaksız duvara bağlanma örneği [URL-2]

Yaşam Konforu

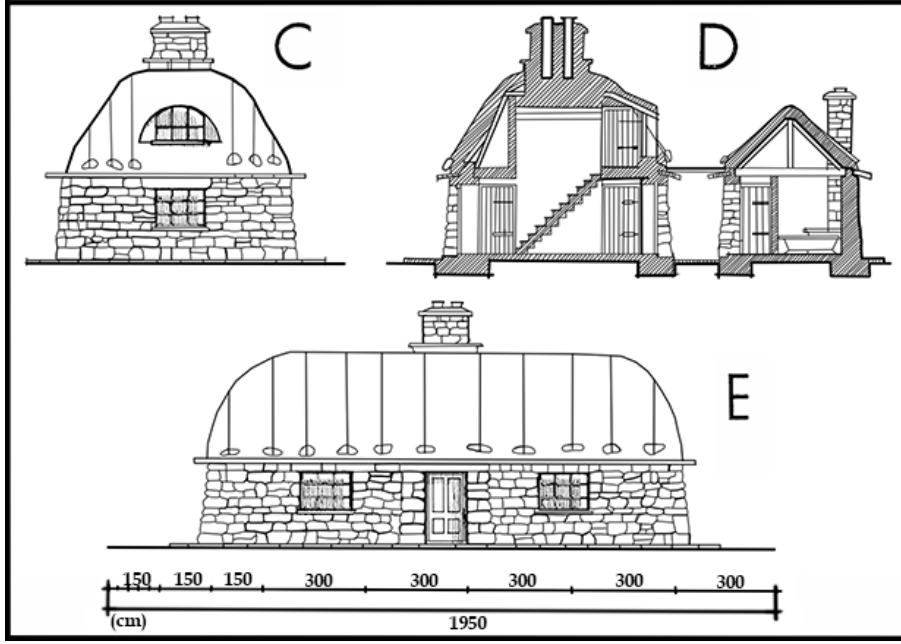
Kara evler, çevresel sürdürülebilirlik sağlarken, uzun vadede ev sakinlerinin yüksek yaşam kalitesine ulaşmaları için tutarlı iyileştirmelere ihtiyaç duymuştur. Bu yapılar, insanların ve hayvanların birlikte yaşadığı, ancak turba ateşinden çıkan dumanın tahliyesini sağlayacak bacaların eksik olduğu bir tasarıma sahiptir. Bu durum, Hebridliler için sağlık açısından olumsuz ve insanlık dışı koşullara neden olmuştur. Andrew Scott, yerel özellikleri göz önünde bulundurarak yapıları daha insancıl hale getirmek için tasarım kararlarının önemini vurgulamaktadır. Bu nedenle, mevcut koşullar iyileştirilene kadar kara evler sürdürülebilir sınıfta değerlendirilememektedir. (Scott A., 1997) Kara evlerin ardından inşa edilen İskoçya'nın beyaz evlerinin ortaya çıkması, bu olumsuz koşulları iyileştirmenin gerekliliğini ortaya koymuştur. Gro Harlem Brundtland, kara evlerin gelecek nesillerin ihtiyaçlarına yanıt veremeyecek şekilde tasarlandığını ifade ederek, bu yapıların sürdürülemezliğinden sıkça bahsetmektedir. (Brundtland Komisyonu Kararları, 1987) Kara evler, ana giriş aracılığıyla doğrudan erişim sağlanan bir ahır, ortada bir oturma odası ve onu takip eden bir yatak odası olmak üzere üç odaya ayrılmaktadır. Oturma odası ile ahır, yalnızca kısmi bir bölme ile ayrılmış olup, bu durum hayvanlar ile insanların aynı ortamı paylaşmasına sebep olmaktadır. İlk inşa aşamasından sonraki dönemlerde, turba ateşinden çıkan dumanın dışarı tahliye edilmesi amacıyla çatıda genellikle küçük bir delik bırakılmış veya sazın içine balık fiçisi yerleştirilerek dumanın tahliyesi sağlanmıştır. Bu koşullar altında, çim ve saz kaplı çatılar kısa sürede ateşin yaydığı duman ve gazlarla kararmış; dolayısıyla bu yapılar "kara evler" olarak adlandırılmasına neden olmuştur. Ayrıca, saz çatılar, mükemmel bir gübre olarak değerlendirildiği için her yıl tadilat

gereksinimi doğurmuştur. Günümüzde, çatı formunu kaybetmiş kalıntıların gözlemlenebilmesi, bu tadilatların ihmal edilmesi ile açıklanabilir. Bununla birlikte, “kara ev” adının kökeni ile ilgili diğer bir teori, 1800'lerin sonlarına doğru inşa edilmeye başlanan "beyaz evler" ile karşılaştırıldıklarında kullanılmış olmasıdır.



Şekil 4: Önerilen Hebrid kara evleri planları ve sistem detayı (Kissling W., 1944)

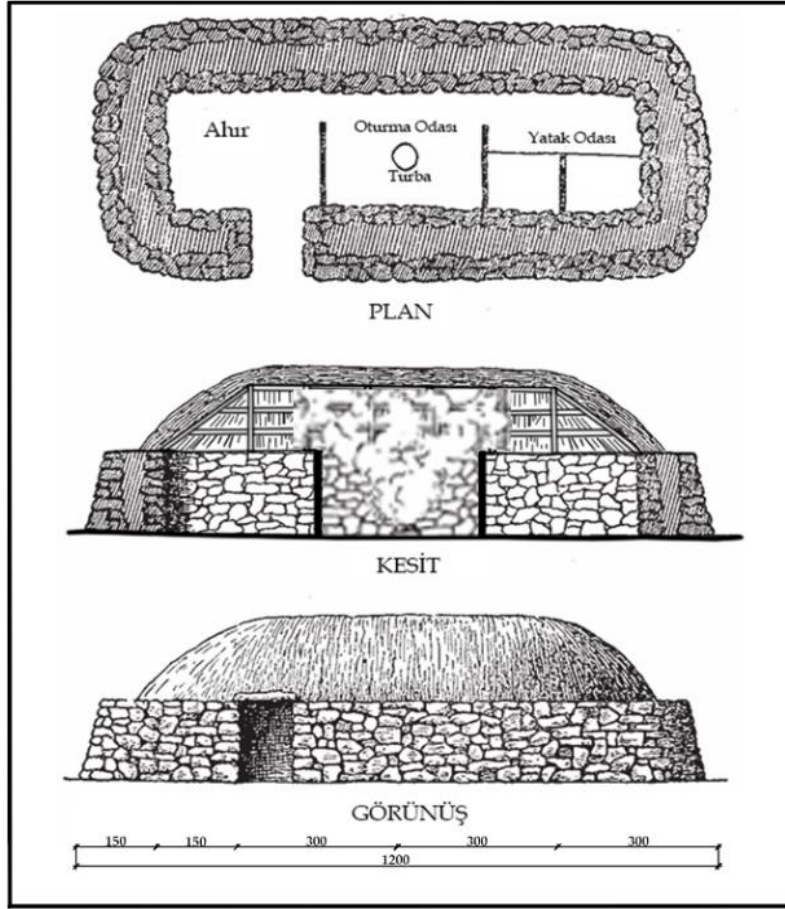
A, zemin kat planı; B, aynı yapının 1.kat planı; C, pencere düzleminde detayları gösteren evin kesiti; D, pencere detayı



Şekil 5: Önerilen Hebrid kara evlerinin görünüşleri ve kesiti (Kissling W., 1944)
C, yan görünüş; D, şekil 4’de yer alan planın X-X kesiti; E, ön görünüş

Şekil 4 ve Şekil 5’te yer alan Hebrid kara evlerinin iyileştirme önerileri 1944 yılında Werner Kissling tarafından yapılmıştır (Kissling W., 1944). Bugüne ulaşabilen kara evler incelendiğinde belli dönüşümler yaşanmış olsa da öneriler nispetinde dönüşen yapıya az rastlanmaktadır. Hebrid kara evleri, iki katlı yapıdan ziyade tek bir kat üzerine kurgulanmıştır. Ada halkının yaşam alanlarını sürdürdüğü evlerinde geçiminin başlıca kaynağı olan büyükbaş hayvanlarla birlikte oturma odası ve yatak bölümleri yer almaktadır. Duvarların köşe birleşim noktaları sıklıkla oval tercih edilmiş, günümüzde örneğine sıkça rastlanan şekilde dik çözümlenmemiştir. Yapıların yükseklikleri genellikle aynı standarttır. Şekil 4 ve Şekil 5’te gösterilen tasarım, yerel gelenekleri modern ihtiyaçlara göre geliştirmeyi hedefleyen bir öneri çalışmasıdır (Kissling W., 1944). Bu tasarım önerisinin, kara evlerde konaklayan ev sakinlerinin daha konforlu bir yaşam sürmelerine katkıda bulunduğu söylenebilir. Bu çalışma, konfor alanını yükseltmeye gayret ederken evlerin karakteristik özelliklerini de kaybetmemeyi hedeflemektedir. Nemden etkilenme sonucu oluşabilecek zararlar, zeminin ve duvarların özenli bir işçilik ile aşılacağı tahmin edilmektedir. Temeller beton olup, beton zeminin altında bir beton radye döşenmiştir (Şekil 4, C). İnşa edilen beton zeminin ve duvarların yüzeylerine nem kesici (yer yosunu) serilmektedir (Kissling W., 1944).

Plan Özellikleri

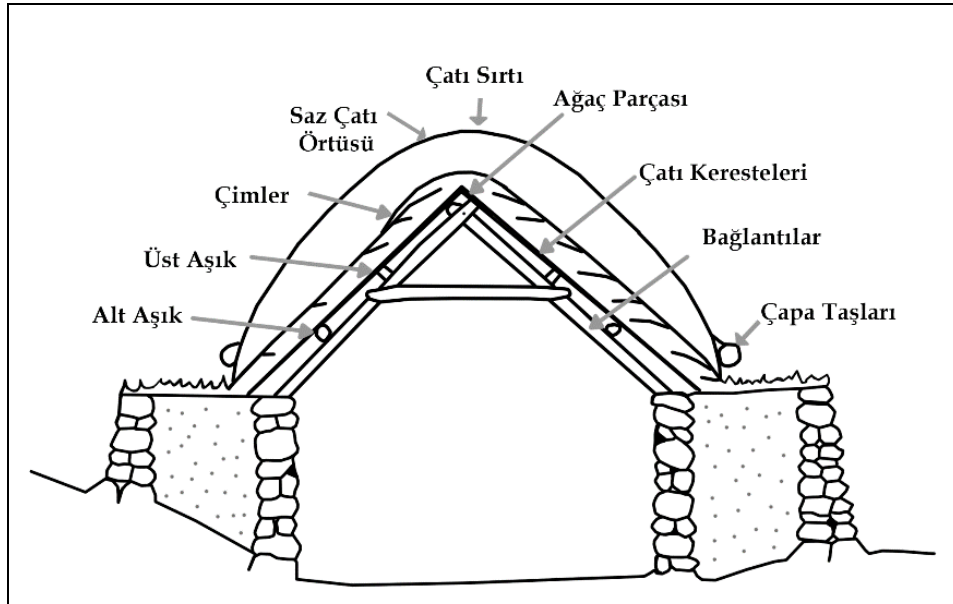


Şekil 6: Hebrid Kara Evi'nin plan, kesit ve görünüş örneği (E.C. Curwen, 1938) “Kara evler”, genellikle basit bir dikdörtgen plana sahiptir ve boyutları yaklaşık 9 ila 18 metre uzunluğunda, 5,5 ila 6 metre genişliğinde değişiklik göstermektedir. Bu yapıların duvarları, yağmur sularından izole edilmesi ve uçlar ya da mertekler için düz bir yüzey oluşturulması amacıyla genellikle bir veya iki kat çim ile kaplanmıştır. Çatının şiddetli rüzgarlara ve yağmurlara dayanıklı olabilmesi için kirişler, geniş duvarların iç yüzeyine dayandırılmıştır. Kirişlerin üzerinde yer alan büyük sazlar, üst kısımda arpa samanı ile kaplanarak su geçirmez bir örtü sağlanmıştır. Eski kara evlerin iç düzeni genellikle üç ana odaya ayrılmıştır: Girişten doğrudan erişim sağlayan büyükbaş hayvanların yaşam alanı olan ahır, ortada bulunan oturma odası ve onu takip eden yatak odası bulunmaktadır. Oturma odasının merkezinde sürekli yanan bir turba ateşi yer alır. Oturma odası ile ahırını ayıran bölme, yalnızca kısmi bir bölmeden oluşmaktadır ve bu durum insanların ve hayvanların aynı ortamı paylaşmasına neden olmaktadır. Duvarların inşasında harç için malzeme bulunmasının, dönemin şartlarından dolayı güç olması nedeniyle, duvarlar kuru olarak inşa edilmiştir. Duvarlar çift tabaka halinde inşa edilerek,

aradaki boşluklar çim, küçük taşlar ya da kum ile doldurulmuştur. Bu dolgu, duvarları hava koşullarına karşı korumasıyla birlikte mükemmel bir yalıtım olanağı sağlayarak yapının dayanıklılığını da artırmıştır.



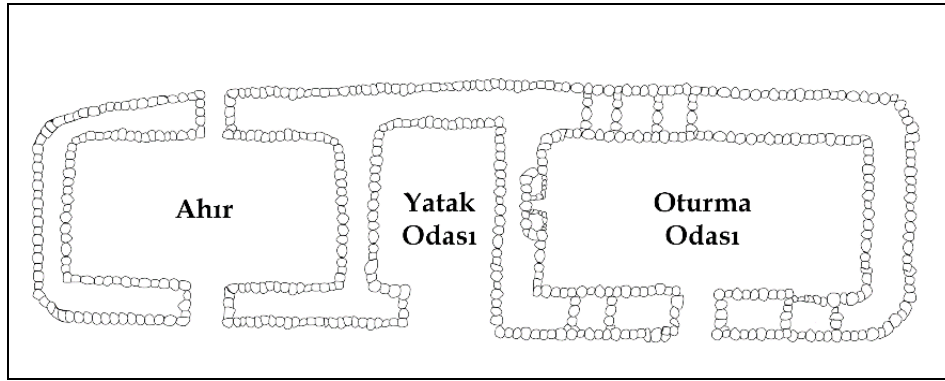
Şekil 7: Kara evlerde bacasız çatı örneği (Keith B., Colin M., 2000)



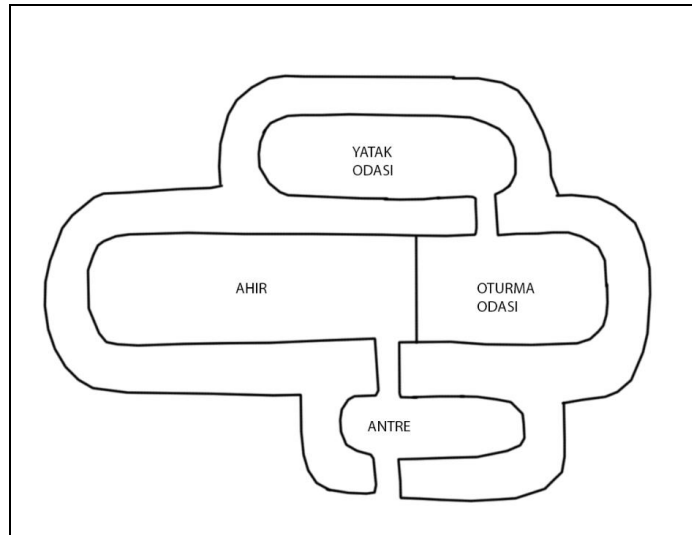
Şekil 8: Çatı detayı (Keith B., Colin M., 2000)

Oturma odasının zemin yapısı genellikle ince kumla karıştırılmış çıplak topraktan oluşmaktadır. Oturma odasındaki az miktarda bulunan ışığın bir kısmı kapıdan ve bir ya da iki küçük pencereden kaynaklanmaktadır. Pencere ve kapılar hâkim lodos rüzgârlarına karşı korunmak amacıyla yapının doğu veya kuzeydoğu

cephesinde konumlandırılmaktadır. Duvarların kalınlığı nedeniyle, pencerenin tünele benzer yapısı sayesinde yalnızca sınırlı miktarda ışık girişi sağlanmaktadır. Yatak odasının zemini genellikle ahşap ile döşenmiş olup, üzerine yatak için saz yerleştirilmiştir. Günümüzde, ahırların konutların dışına yerleştirildiği daha modern örnekler mevcuttur. 1960'lerden itibaren ise kara evlerdeki yaşam tarzı büyük ölçüde terk edilmiştir. Günümüzde bu yapılar, müze ve turizm amaçlı ziyaretçilerini ağırlamakta ve geçmişi yansıtan birer kültürel miras olarak değerlendirilmektedir. Barra Adası'nda yapılan kazılarla birlikte ahır ve yaşam alanının/oturma alanının ayrı şekilde konumlandırıldığı görülmüştür.



Şekil 9: Üç bölümlü, ahırın yaşam alanından ayrıldığı plan örneği, Barra Adası (Keith B., Colin M., 2000)

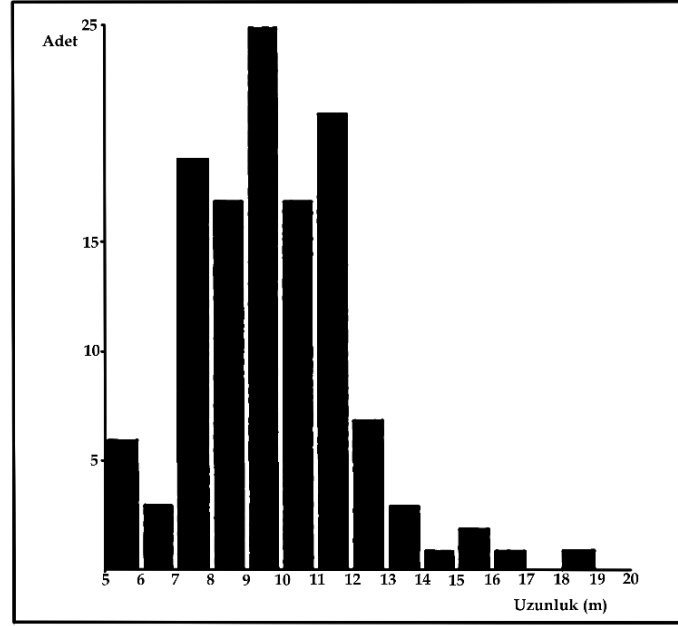


Şekil 10: 19.yüzyıl ortası ev planı örneği, Lewis Adası (Catriona M., 2002)

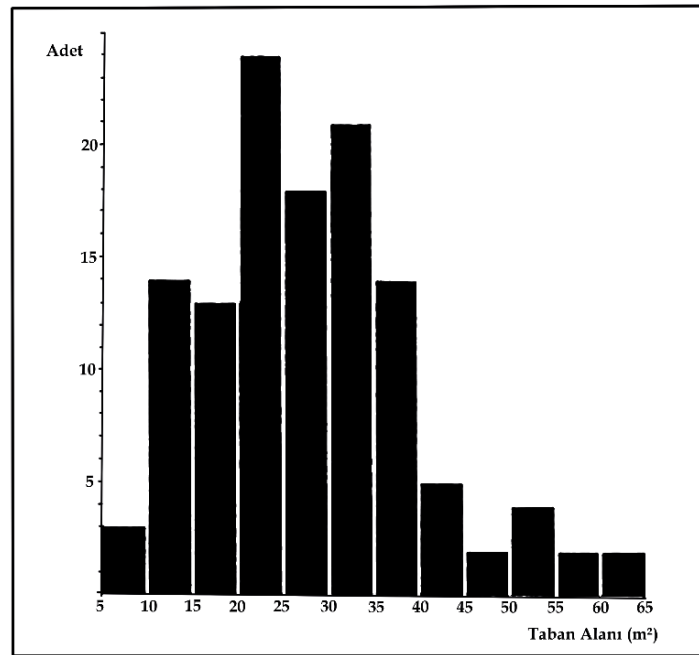
Hebridler'in İnşa Süreci ve Barra Adası

Kara evler, Hebrid Adaları'nın 18. yüzyıl ve 19. yüzyıl perspektifinin önemli kanıtlarındandır. Çok sayıda ziyaretçisine kapılarını açmış ve gelecek yüzyıllar için bu geleneksel konutlar koruma altına alınmaktadır. Bununla birlikte, Barra Adası'ndaki kara evlerin araştırılması ve kazılması sonucunda hayvanlar ve insanlar tarafından paylaşılan konut yapısının sağlıklı olduğu göstermektedir. Sadece Lewis'te, 1885 yılında Revd McIver 3000 çiftçinin kara evlerde yaşadığını tahmin etmiştir (Keith B., Colin M., 2000). Temelleri o kadar sağlam uygulanmıştır ki, izlerini tamamen kaldırmak adeta güç hale gelmiştir. Araştırmacılar, 1988'den bugüne Barra Adası'nda 130'dan fazla kara evi inceleyip kaydettiklerini aktarmaktadırlar. Bu çalışma sırasında Barra Adası'ndaki kara evlerin antik ve modern literatürde algılandığı şekliyle tipik bir kara evden farklı olduğu ortaya çıkmıştır. Kraliyet Komisyonu'nun 1885 yılında yayınlanan İşçi Sınıfının Barınmasına ilişkin raporunda şu şekilde tanımlanmaktadır: "Girişin sığır ve insan sakinleri için ortak olduğu ve samanlık, mutfak ve yatak odası arasında bir bölme bulunmayan; insan ve hayvan bütün sakinlerin aynı çatı altında, aynı açık alanda yaşadığı evler. Ortak bir kapının bulunduğu ancak sığırlarla insan sakinlerinin arasında bir bölmenin olduğu başka ev örnekleri de vardır" (Keith B., Colin M., 2000). Aynı raporda, Johnson (1927) ve Buchanan (1793) gibi Hebridleri daha önce ziyaret edenlerin yorumladığı merkezi ocak tarif edilmektedir (Keith B., Colin M., 2000). Komisyon raporuyla aynı zamanlarda Joseph Mitchell de merkezi ocaktan bahsetmektedir. Aynı zamanda "evlerin 30 ila 60 fit uzunluğunda; büyük kısmı hayvanlara ayrılmış ve aile ile kısmi bir bölmeyle ayrılmış" olarak tanımlanmaktadır (Keith B., Colin M., 2000). Araştırması yapılan 121 evin toplam uzunlukları çizildiğinde (Tablo-1) yaklaşık 6 metre ile 20 metre arasında değişmekle birlikte, büyük çoğunluğun (%89) 12 metrenin altında olduğu ve Barra kara evlerinin yarısından fazlasının 10 metreden daha kısa olduğu görülmektedir. Bu durum, karşılaştırılabilir rakamların sırasıyla %33 ve %6 olduğu Uist kara evleri ile keskin bir tezatlık oluşturmaktadır. Barra evleri genel olarak kuzeydeki muadillerinden daha kısadır. İncelenen 121 Barra kara evinden yalnızca birinde karşılıklı iki kapı bulunmaktadır (Keith B., Colin M., 2000).

Tablo 1: Barra Kara evinin toplam uzunluklarını gösteren tablo (Keith B., Colin M.,2000)



Tablo 2: Barra Kara evinin taban alanlarını gösteren tablo (Keith B., Colin M.,2000)



19. yüzyılın başlarında Kanada'daki kayıtlar, 8 ila 10 kişilik çok sayıda Barra göçmen ailesini ortaya koymaktadır (Keith B., Colin M., 2000). Barra halkının büyük bölümünün Katolik inancına sahip olması sebebiyle, bu konutların çağdaş Uist ve Lewis ailelerinden daha küçük değil de daha büyük olması muhtemeldir. Bu değerlendirmelerle birlikte, Barra kara evlerinde kışı geçiren hayvanlar için alan sağlanıp sağlanmadığını sorgulamanın yapılması gerekmektedir.

Elde edilen kanıtlardan bu durumun böyle olmadığını gösteren bazı öneriler bulunmaktadır. Güney Uist'teki pek çok evde kapılar, bir taraftaki ahır alanına ve diğer taraftaki yaşam alanına doğrudan erişim sağlamak için uzun duvarlarda merkezin dışında konumlandırılmış gibi görünmektedir. Barra'daki durum böyle olsaydı, kara evlerin genelinde kapıların merkeze yerleştirilmiş olması, alanın yarı yarıya paylaşılması anlamına gelirdi. Kaldı ki, Barra kara evlerinin %75'inden fazlasının 8 ila 10 kişilik aileler için 15 m²'den daha az yaşam alanı sağlayacağı anlamına gelmektedir. Ayrıca, Uist kara evlerinde karşılıklı iki kapının sıkça görülmesi, evin bir ucunun muhtemelen hayvanlar ve insanlar için ayrı bir erişim sağlayan bir ahır ya da ambar olarak kullanılmasıyla ilgili görünmektedir. Barra kara evlerinde bu özelliğin tamamen noksanlığı, böyle bir erişime ihtiyaç duyulmadığını düşündürülebilir.



Şekil 11: Balnabodach Kasabası, Barra. (Keith B., Colin M.,2000)

Şekil 11'de ortada kalıntıları yer alan binaların, 1851 ile 1920 tarihleri arasında kullanıldığı tahmin edilmektedir. (Keith B., Colin M.,2000)



Şekil 12: Alt Chrisal, Barra'daki büyük bir kara evinin batı ucu (Keith B., Colin M.,2000)

Muhtemelen James Campbell tarafından 1870 yılında inşa edilmiş ve 1930'lu yıllarda terk edildiği tahmin edilmektedir. (Keith B., Colin M.,2000)

Barra Adası'nda, bir odadan diğer odaya doğrudan erişimi olmayan ve dışarıya açılan ayrı bir kapısı bulunan bazı kara evler mevcuttur. Bu duruma örnek olarak, Şekil 13'deki Alt Chtistal Bölgesindeki kara ev planı gösterilebilir. (Keith B., Colin M.,2000)



Şekil 13: On sekizinci yüzyılın sonlarında inşa edilmiş olan Alt Chrisal'deki kara ev planı (Keith B., Colin M.,2000)

Lewis Adası ve Sosyal Durum



Şekil 14: Kara Evler Callernish³, Lewis Adası (Catriona M., 2006)

Şekil 14’te sağdaki taş yapıya ve soldaki binanın sazını sabitlemek için kullanılan balık ağı kullanılmıştır. Bu iki ev “Kara Evler”e gerçek birer örnek olarak kabul edilebilir. National Trust tarafından tarihi eser olarak korunmaktadır (Catriona M., 2006).



Şekil 15: Lewis’te ocak bacası, Lewis Adası (Catriona M., 2006)



Şekil 16: Lewis'te kapatılan ocak deliği, Lewis Adası (Catriona M., 2006)

Daha sonraki yıllarda evlerin birçoğu “modernize” edilmek üzere çeşitli değişikliklerle karşılaşmıştır. Ancak her genel kullanım ve uygulama süreci bir miktar kayıplara yol açmıştır. En yaygın değişiklikler arasında, pencere boşluğu ya da oturma odasına açılan ek bir kapı sağlamak için duvarların kırılması; ocakların yeni inşa edilen taş bölmelere yerleştirilmesi; taş bacaların yapılması, funda ipinin⁵ yerini manila ipinin⁶ alması; çim ve saz çatının metal bir çatı ile değiştirilmesi gibi değişiklikler sayılabilir.

“Kara ev” yer aldığı coğrafyaya, manzaraya uyum sağlama biçimi ile takdirle karşılansa da sağlıksız koşullarını görmezden gelmemek gerekir. Lewis Adası'nda 1905 yılında yedi ilçede 314 ev teftiş edilmiş, 42 tanesi hariç hepsi son derecede sağlıksız ve yerleşime elverişsiz ilan edilmiştir (Catriona M., 2006). Sonraki birkaç yıl içinde büyükbaş hayvanların evden ayrı binalarda barındırılması konusunda önemli ilerlemeler kaydedilmiştir. Lewis'te çiftlik sahiplerinin iş birliğine sıcak bakmamaları sebebiyle, yerel Sağlık Kurulu ahır ile oturma odası arasında duvar örülmesini dahi zorunlu kılamamış, bu girişimler başarısızlıkla sonuçlanmıştır. Yoksul Yasası Komisyonu 1909 yılında Lewis'teki Barvas mahallesiyle

⁵ Funda ipi, genellikle doğal liflerden yapılan ve funda bitkisinde elde edilen iptir. Neme, dış etkenlere ve gerilmeye karşı dayanıksızdır.

⁶ Manila ipi, manila hemp(abaca) bitkisinin liflerinden üretilir. Neme, dış etkenlere ve gerilmeye karşı oldukça dayanıklıdır.

ilgili bir yazı kaleme almıştır: “Yerleşik evlerin sayısı 26 ayrı ilçede 1300’ün üzerindedir ve bu evlerin 100 tanesi, yapıları, drenajları ve çevreleri bakımından sıhhi açıdan göz kamaştırıcı ve şok edici derecede kusurludur. İnsanlar, sığırlar ve diğer canlı hayvanların hepsi aynı çatı altında, kısmi bir bölme duvar ile barındırılmaktadır. Aynı yaşam alanını kullanan canlılar tek bir kapıdan giriş çıkışı sağlamakta, gece ve gündüz aynı havayı solumakta, insan ve hayvan dışkıları ile çöp birikintilerinin bir yıl boyunca evin yan tarafında birikmesine müsaade edilmektedir. Evlerin drenajı neredeyse tamamen ihmal edilmekte ve lağım suyunun istediği yere akmasına izin verilmektedir; ayrıca su kaynağı genellikle kusurlu olup sık sık kanalizasyonla kirlenmektedir.” (Catriona M., 2006)



Şekil 17: Lewis’te terk edilen yapı örneği, Lewis Adası (Catriona M., 2013)



Şekil 18: Kara evin arkasına inşa edilen beyaz ev, Güney Bragar Adası (Catriona M., 2006)

Güney adalarda “kara evler” tüm konutların yaklaşık %25’ini temsil etmekte ve hayvanların yaşam alanları olan ahırlar evden ayrı tutulmaya başlanmıştır. Lewis’te ise “kara evler” pek çok bölgede beyaz evlerden daha fazladır ve ambar, evin dışında yer almasına rağmen, genellikle evle bitişik konumlanmıştır. 1950’lerde konut ihtiyacının çok fazla olması dikkat çekmektedir. Standart beyaz evler havalandırmaya uygun olacak şekilde tasarlanmıştır. Zeminleri beton ile kaplanmıştır. Taş ve kireçle inşa edilen ilk evlerin çatıları arduvazdan, sonrakilerin çatıları ise asbest ya da tenekeden yapılmıştır. Kara evler, birçok olumsuz koşula rağmen beyaz evlere göre kış aylarında duvar kalınlıkları sebebiyle muazzam bir yalıtım sağlamaktaydı. Beyaz evlerin kara evlere nazaran yalıtımı azalmasının sebeplerinden birisini de pencere boyutlarının büyümüş olması olarak yorumlanabilir.



Şekil 19: Lewis’te bir kara ev, Lewis Adası (Lorimer H., 1999)

SONUÇ

İskoçya'nın Batı Adaları olarak bilinen Hebrid Adaları, geleneksel konut mimarisi açısından önemli bir yere sahip olup, özellikle kara evler ile bu özelliklerini yansıtmaktadır. Kara evler, yerel iklim koşullarına, çevresel etmenlere uygun olarak kurgulanan, rüzgâra ve soğuğa karşı oldukça dayanıklı yapılar olarak karşımıza çıkmaktadır. Bu yapılar, hayvancılık için uygun alanların etkin kullanımını ve bölgedeki yerel malzemelerin en verimli şekilde değerlendirilmesini sağlamaktadır.

Bu çalışmada, kara evler bölgedeki diğer adalarla da yalnızca mimari plan özellikleriyle değil, aynı zamanda sosyal durumları açısından dönemin koşullarına göre karşılaştırılmaktadır. Ayrıca kara evler, tarihi ve kültürel olarak bölgenin geleneksel mimarisinin önemli bir parçasını oluşturmaktadır. Bu yapılar, uzun yıllar boyunca bölge halkının yaşam tarzını, geleneklerini ve coğrafi koşullara olan adaptasyonunu yansıtmaktadır. Özellikle, kalın taş duvarları ve doğal malzemelerle yapılan çatılar, bu yapıları hem iklim koşullarına dayanıklı hale getirmiş hem de yerel mimari özelliklerin korunmasına katkı sağlamıştır. Modern dönemde, kara evlerin korunması ve dönüşümü üzerine yapılan çalışmalar, bu benzersiz yapıların gelecek nesillere aktarılmasında büyük bir öneme sahiptir. Yerel yönetimler ve koruma dernekleri tarafından yürütülen projeler hem tarihi değeri korumayı hem de turizm açısından ilgi çekici hale getirmeyi amaçlamaktadır. Bu bağlamda, kara evlerin mimari estetiği ve tarihî önemi, turistik yönleriyle de desteklenmekte ve bölge ekonomisine katkı sağlamaktadır. Ayrıca, kara evler sadece mimari açıdan değil, aynı zamanda sosyal etkileşim ve toplumsal dayanışma açısından da önemli bir rol oynamaktadır. Bu yapılar, nesilden nesile aktarılan hikayeler, gelenekler ve kültürel pratiklerle doludur. Bölge halkının kimliğinin oluşmasına katkıda bulunarak, toplumsal bağların kuvvetlenmesini sağlar. Geçmişin izlerini taşıyan bu yapılar, unutulmaz anılara ve deneyimlere ev sahipliği yaparak, toplumun kültürel belleğini beslemektedir. Bu bağlamda, çalışmamız durum tespiti yapmasıyla beraber farklı bir bakış açısı sunarak, Hebrid Adaları'nın mimari geçmişini ve geleceğini anlamaya yönelik önemli katkılar sağlamayı hedeflemektedir. Sonuç olarak, kara evler hem geçmişin tanığı hem de kültürel bir değer olarak tarihin derinliklerinde yaşamaya ve bölge halkına ilham vermeye devam etmektedir.

KAYNAKÇA

Korkmaz B., & Özcan U. (2020). Geleneksel Yerleşimler Üzerinden Mimaride Doğal Taş Kullanımı, *Natura Dergisi*, No. 51, s. 98-104

William A. Hance,(1951) Crofting Settlements and Housing in the Outer Hebrides, *Annals of the Association of American Geographers*, March 1951, Vol. 41, No. 1, pp. 75-87

Scott A., *The Scottish Blackhouse Vernacular Architecture on the Hebridean Islands*, 1997

Brundtland Commission, 1987 (Brundtland Komisyon Kararları, 1987)

Curwen, E. C. (1938). The Hebrides: a Cultural Backwater. *Antiquity*, 12 (47), 261–289. doi:10.1017/S0003598X00013892

Catriona Mackie, (2006) *The Development of Traditional Housing in the Isle of Lewis: Social and Cultural Influences on Vernacular Architecture*, *An Cumann Le Bealoideas Eireann/Folklore of Ireland Society* 2006, Vol. 74, pp. 65-102

Keith Branigan, Colin Merrony, (2000) *The Hebridean Blackhouse on the Isle of Barra*, *Scottish Archaeological Journal*, March 2000, Vol: 22, No: 1, pp: 1-16

Catriona Mackie, (2002) *A Social History of Houses: The Hebridean Example*, *Proceedings of the Harvard Celtic Colloquium*, 2002, Vol. 22, pp. 141-155

Catriona Mackie, *The bed-alcove tradition in Ireland and Scotland: reappraising the evidence*, *Proceedings of the Royal Irish Academy: Archaeology, Culture, History, Literature*, 2013, Vol.113C, pp. 309-340

Werner Kissling, (1944) 114. *House Traditions in the Outer Hebrides. The Black House and the Beehive Hut*, *Royal Anthropological Institute of Great Britain and Ireland*, November-December 1944, Vol. 44 pp.134-140

Hayden Lorimer, (1999) *Ways of seeing the Scottish Highlands: marginality, authenticity and the curious case of the Hebridean blackhouse*, *Journal of Historical Geography*, Vol.25, No.4, pp. 517–533 Article No. jhge.1999.0165, 1999

URL-1: – “HEBRİD ADALARI-İSKOÇYA” <https://www.manzara.gen.tr/hebrides-adalari-iskocya/> Link erişim tarihi: 10.10.2024

URL-2: – “Geleneksel İskoç Evleri” <https://yapiguncesi.blogspot.com/2016/11/geleneksel-iskoc-evleri.html> Link erişim tarihi: 10.10.2024