

**To cite this article:** Özkan, A.T., Özcan, U. (2024). Geleneksel Oxford Evleri. International Journal of Social and Humanities Sciences (IJSHS), 8(3), 149-168

**Submitted:** November 09, 2024

**Accepted:** December 28, 2024

## GELENEKSEL OXFORD EVLERİ

Ahmet Turan Özkan<sup>1</sup>

Uğur Özcan<sup>2</sup>

### ÖZET

İngiliz ev mimarisi Hristiyan kiliselerinin inşasıyla başlamış ve Norman fethiyle Norman mimarisi etkisi altına girmiştir. İngiliz gotik mimarisi ardından 12. ve 16. yüzyıllar arasında öne çıkmıştır, Tudor Mimarisi 16. yüzyılda popülerlik kazanmıştır. 1615'teki İç Savaş ve Sanayi Devrimi, Georgioan tarzı yapıları öne çıkarmıştır. Sonrasında viktoryan mimari akımı gelmiştir. İngiliz mimarisi zaman içinde birçok değişim geçirmiş olsa da, geleneksel mimarinin doğal kaynakların kullanımı, yerel malzemeler ve yerel yapım teknikleri gibi özelliklerle sürdürülebilir çevre kontrolünde önemli bir başarıya sahip olduğu görülmektedir.

Bu çalışmada geleneksel İngiliz konutlarındaki farklı mimari akımların genel özellikleri incelenmiş olup geleneksel Oxford evleri özelinde çalışmalara yoğunlaşmıştır. Bu çalışmalar Oxford evlerinin mimari tipolojileri, cephe malzemelelerini, cephe hareketlerini iç mekân kurgularını ve bahçelerini incelemiştir. Farklı ekonomik koşullar altında yaşayan ailelerin konuttaki plan şemalarını ve mimarideki cephesel yaklaşımlarını da irdelemiştir. Geleneksel İngiliz evlerinin yerleşiminde doğayla uyumlu, fiziki koşulların etkisiyle tasarlanmış, güneşten maksimum yararlanma ve termal konforun sağlanması göz önünde bulundurulmuştur. Bu evler genellikle taştan inşa edilmiş ve yerel malzemeler kullanılarak yapılmıştır. İç mekânların düzenlenmesinde de termal konfor ve işlevsellik ön plandadır. Yapı malzemelerinin seçiminde sürdürülebilir doğal malzemeler kullanılmış olup uzun yıllardır varlığını sürdürüp günümüzde hala çok sayıda örnekleri mevcuttur.

<sup>1</sup> Yüksek Lisans Öğrencisi, Fatih Sultan Mehmet Vakıf Üniversitesi, Lisan-süstü Eğitim Enstitüsü, Mimarlık Anabilim Dalı, İstanbul, Türkiye, ahmettu-ran.ozkan@stu.fsm.edu.tr Orcid: 0009-0006-7819-8688

<sup>2</sup> Dr. Öğretim Üyesi, Fatih Sultan Mehmet Vakıf Üniversitesi, Sanat, Tasarım ve Mimarlık Fakültesi, Mimarlık Bölümü, İstanbul, Türkiye, uoz-can@fsm.edu.tr Orcid: 0000-0003-0002-4478

**Anahtar Kelimeler:** Oxford, Geleneksel konut, İngiliz kır evleri, Malzeme, Yapım teknikleri

## TRADITIONAL OXFORD HOUSES

### ABSTRACT

The architecture of English homes began with the construction of Christian churches and came under the influence of Norman architecture with the Norman conquest. English Gothic architecture then emerged between the 12th and 16th centuries, followed by the popularity of Tudor Architecture in the 16th century. The Civil War of 1615 and the Industrial Revolution brought about the prominence of Georgian-style structures. Subsequently, the Victorian architectural movement emerged. Although English architecture has undergone many changes over time, it has achieved significant success in sustainable environmental control through features such as the use of natural resources, local materials, and local construction techniques.

This study examines the general characteristics of different architectural movements in traditional English homes, focusing specifically on studies of traditional Oxford homes. These studies have examined the architectural typologies, facade materials, facade movements, interior layouts, and gardens of Oxford homes. They have also analyzed the floor plans of families living under different economic conditions and their approaches to facade design in architecture.

Traditional English homes have been designed in harmony with nature, taking into account the influence of physical conditions, maximizing sunlight exposure, and ensuring thermal comfort. These homes are typically constructed from stone and made using local materials. Thermal comfort and functionality are also prioritized in the arrangement of interior spaces. Sustainable natural materials have been used in the selection of building materials, with many examples still in existence today."

**Keywords:** Oxford, Traditional houses, Rural homes, Materials, Construction techniques

## GİRİŞ

İnsanların varlığını sürdürebilmeleri için doğal çevrenin sağlıklı koşullardaki devamlılığına ihtiyaçları vardır. Sanayi sonrası dönemde gelişen teknolojik imkânlarla insanlar doğal mekânlardan kopmuş olsalar da süreç içinde bu gelişimin ne kadar tehlikeli olduğu önemli verilerle ortaya konmuş durumdadır. (Dizdar, 2019) Çevre ve ekonomik gelişmeler arasındaki çatışma yerelden globale doğru ilerleyen bir sürece sahiptir. Üretim ve tüketim trendleri sürdürülebilirliği önemsemeden devam etmektedir. Bu süreçte, doğal kaynakların kullanımı temel bir çıkış noktası olarak kabul edilirken, gelecek nesillerin bu haktan mahrum bırakılmaması önemlidir. (Paine, 2023). Geleneksel mimari, sürdürülebilir çevre kontrolü üzerinde önemli bir başarıya sahiptir. Yerel malzemelerin kullanımı ve yerel yapım tekniklerinin yanı sıra, gereksinimleri karşılayan ve arazi şartlarına uygun, genellikle simetrik formların kullanılması geleneksel mimarinin ana özellikleridir. Geleneksel konut mimarisinde çevre faktörü, iklim ve yer koşullarına uygun olarak yapılan gözlem ve deneyimler sonucunda geliştirilen yapım teknikleriyle ön plana çıkar. Geleneksel mimari uzun dönemler içerisinde gelişim ve değişim gösterse dahi bulunduğu bölgenin kimliğini ve kültürünü yansıtmaktan mahrum kalmamıştır. Bu makalede geleneksel Oxford evlerinin geleneksel yapım tekniklerinin, cephesel özelliklerinin, plan şemalarının okuyucuya ifade edilip literatüre kazandırılması amaçlanmıştır. İngiltere'nin geleneksel Oxford evlerinin farklı dönemlerde hakim olan mimari tarzların cephesel, plan şemaları, mekânsal kurgulamaları ve bahçe tasarımları incelenmiştir. Oxford evlerinin genel cephe, plan, kesitleri üzerinden yorumlamalar yapılmıştır. Geleneksel Oxford evlerinde farklı ekonomik koşullar altında yaşayan işçi sınıfı ve üst sınıf evlerinin genel özellikleri ve karşılaştırmaları da yapılmıştır.

### Oxford Bölgesi ve Tarihçesi

Londra'nın 60 mil batısında, Thames ve Cherwell nehirlerinin birleştiği noktada, kuzeybatıda Wytham'dan doğuda Headington'a kadar uzanan yarım daire şeklindeki tepelere kurulmuş bir şehirdir. Oxford'un, çevresinde Thames vadisi ve kuzeyinde iki nehir bulunmaktadır. Şehir merkezinin etrafını verimli tarım arazileri sarmış durumdadır. Batıdaki alüvyonlu arazide erken dönemde bir miktar banliyö genişlemesi yaşanmıştır, ancak bunun dışında Oxford'daki inşaat faaliyeti 19. yüzyılın sonlarına kadar Thames ve Cherwell'in geniş taşkın ovaları nedeniyle kısıtlanmıştır. Doğuda, Cherwell'in karşısında, St. Clement's'in küçük banliyösü

Orta Çağ'ın başlarında kurulmuştur, ancak 1835'e kadar şehir bu bölgelere ulaşmamış durumda olduğu bilinmektedir. Oxford, uzun dönemlerden beri bir üniversite kenti olarak bilinmektedir. Nihayetinde motor endüstrisinin merkezi haline gelmeden önce önemli bir Anglo-Sakson ve orta çağ kenti olmuştur. Kentin esas merkezi 1085 yıllarında iyice gelişmiştir.

Oxford bölgesinde, Roma ve Anglo-Sakson döneminde Oxford bölgesinde Roma ve Anglo-Sakson yerleşimlerine dair kanıtlar bulunmuştur. 8. yüzyılda, Thames Nehri kıyısındaki Ford (geçit) nedeniyle buraya "Oxenaforda" (öküz geçidi) adı verilmiştir. Oxford, 10. yüzyılda önemli bir pazar yeri haline gelmiş ve hızla gelişmiştir. 912 yılında, şehir Kral Edward The Elder tarafından bir burh (askeri kale) olarak kurulmuştur. 1066 Norman Fethi sonrasında, Oxford'un önemi artmış ve şehirde bir kale inşa edilmiştir. Ayrıca, 1071'de St. George's Kulesi yapılmıştır. Uzun yıllardır süre gelen ve günümüzde de önemli bir etkisi olan Oxford Üniversitesi'nin temelleri 12.Yüzyıl döneminde atılmıştır. 1167'de İngiltere Kralı II. Henry'nin Fransa'daki öğrencilere geri dönme emriyle, birçok öğrenci Oxford'da eğitim görmeye başlamıştır.13. Yüzyılda Oxford Üniversitesi resmi olarak kurulmuştur. Üniversite hızla büyüyerek İngiltere'nin entelektüel merkezi haline gelmiştir. Bu dönemde, üniversite ve şehir arasında zaman zaman gerilimler yaşanmıştır. 15. ve 16. Yüzyıllarında Rönesans ile birlikte Oxford, bilim ve sanat alanlarında büyük ilerlemeler kaydetmiştir. Reformasyon döneminde, üniversite dini reformlar ve değişiklikler yaşanmıştır. 17. Yüzyılda İngiliz İç Savaşı sırasında Oxford, Kral I. Charles'ın merkezi Oxford şehri olmuştur. Savaş sonrası dönemde, üniversitenin ve şehrin önemi yeniden arttığı bilinmektedir. Sanayi Devrimi ile birlikte Oxford, demiryolu ağının gelişmesi ve sanayi faaliyetlerinin artmasıyla modernleşmiştir. Bu dönemde birçok yeni kolej kurulmuştur. 1860'da Oxford University Museum of Natural History açılmış olup bu da bilimsel çalışmalara olan ilgiyi arttırmıştır. Oxford, iki dünya savaşı sırasında stratejik bir yerde olmaya devam etmiştir. Şehir ve üniversite, bilimsel ve teknolojik araştırmalarda önemli rol oynamış olup 20. yüzyılın ikinci yarısında, şehirdeki sanayi ve teknoloji alanları genişlemiştir. Bugün Oxford, hem tarihi mirasını koruyan hem de modern bilim, teknoloji ve eğitimde öncü olan bir şehir olarak bilinir. Oxford Üniversitesi, dünya çapında tanınan ve saygı gören bir eğitim kurumudur.

## Farklı Mimari Tarzlarda Geleneksel İngiliz Evleri

### Tudor Tarzı Geleneksel İngiliz Evleri

Tudor tarzı evler, geleneksel İngiliz evleri, 1485-1600 döneminde popülerlik kazanmıştır. Ortak özellikleri arasında beyaz sıva veya tuğla dolgu ile ahşap çerçeve, belirgin bacadan çatılar, elmas şeklinde camları olan uzun, dar pencereler bütünüyle ele alındığında ise geniş formdadır. Üst katlarda dekoratif yarım ahşap, kemerli girişler ve süs oymaları bulunur. Bu evler genellikle asimetric ve kır evi hissi verir. Bugün hala popüleritesini korumaktadır. Tudor Rönesans mimarisi, 19. yüzyılın sonlarında popülerlik kazandı ve günümüzde hala İngiltere'nin banliyö bölgelerinde sıkça görülürler.

Tudor tarzı binalar dikdörtgen formda olup genellikle iki veya üç katlıdır. Asimetric cephele ve çatıları vardır. Çatılar üzerinde uzun taş bacalar bulunur. Dış cephele genellikle tuğla, taş ve ahşapla kaplanır ve koyu renkli bir görünüme sahiptir. Kapılar ve pencereler geniş ve yana açılan büyük yapıdadır, bu sayede mekânlar oldukça ferahdır. Pencereler genellikle dikdörtgen formda ve cumbalı olabilir, çatı üzerinde üçgen pencereler bulunabilir. Giriş kapıları genellikle kemerlidir ve süslemelidir. Ön kapılar çoğu zaman evin merkezinde olmasa da Tudor tarzı evlerde mimari anlamda önemli bir yere sahiptir. Bu kapılarda tipik olarak tepesinde yuvarlak bir kemer bulunmaktadır. Tudor mimarisi zamanla bazı değişikliklere uğramıştır, ancak temel özellikleri genellikle korunmuştur



Şekil 1. Tudor Tarzı Geleneksel İngiliz Evi Örneği. (Url-6)

Tudor mimarının bu genel özellikleri 19. yüzyıldan sonra bazı değişikliklere uğramıştır. Örneğin çatı stili aynı kalsa da yapı dikdörtgen yerine kare formda da inşa edilmiştir. Ayrıca çok katlı oluşlarıyla bilinen Tudor stili yapılar, 21. yüzyılda tek katlı yapılmış ve böylece bir kır evi görünümü elde edilmiştir.

### **Georgian Tarzı Geleneksel İngiliz Evleri**

Georgian ev tarzları 1714-1830 yılları arasında popülerdi ve kırmızı tuğla kullanımıyla tanınan yapılar içerir. Gotik Yeniden Canlanma ev tarzları ise Orta Çağ Gotik mimarisinden esinlenerek 19. yüzyılda popüler hale geldi. Bu tarzdaki evler uzun kemerli pencereler, süslemeli oymalar, konik çatılı kuleler ve dik eğimli çatılar gibi özelliklere sahiptir. Genellikle büyük ve etkileyici olan bu evler, geçmişte duyulan hayranlığı yansıtır ve zenginler için inşa edilmiştir. Bugün hala İngiltere ve diğer ülkelerde, özellikle gösterişli özel evler veya kurumsal binalar olarak popülerdirler. Revived Palladyan mimarisinin versiyonları İngiliz kır evi mimarisinde baskın hale gelmiştir. Evler artan oranda büyük peyzajlı alanlara yerleştirilmiş olup geniş ve görece sığ yapılar halinde yapılmıştır, bu da uzaktan daha etkileyici görünmelerini sağladığını göstermektedir. Yükseklik genellikle merkezde en yüksek olup, kıta Avrupası'nda genellikle bulunan köşe pavilyonlarına vurgu yapan Barok tarzı genellikle kaçınılmıştır. Büyük evlerde giriş holü genellikle ana kabul odalarının bulunduğu bir piyano nobile veya mezzanine katına çıkan merdivenlerle inşa edilmiştir. (Ollard, 1939) Tipik olarak bodrum alanı veya "rustik", mutfaklar, ofisler ve hizmet alanları ile birlikte, kirli çizmeleriyle gelen erkek misafirler, toprak seviyesinin biraz üstünde yer almakta ve içeriden yüksek olan pencerelerle aydınlatılmaktadır. Genellikle tek bir blok tipiktir, önünde genellikle korkuluklar ve süslü bir kapı ile belirlenmiş küçük bir araba avlusu olabilir, ancak nadiren bir taş kapı evi veya avlu etrafında yan kanatlar bulunmaktadır. Çatılar genellikle görünür durumdadır. Benzer evler, özellikle Londra'nın daha büyük şehirlerinin kenarlarında "villa" olarak adlandırılan ve kentlerdeki bağımsız evler yaygın durumdadır.

Şehirlerde, daha iyi durumdaki insanlar bile çoğunlukla sokağa doğrudan açılan, genellikle kapıya birkaç basamakla çıkılan teraslı evlerde yaşadıkları bilinmektedir. Sıklıkla, sokaktan gelen hizmetkârlar ve teslimatlar için sokaktan inen bir gizli giriş ile korunan açık bir alan vardır; bu, "bölge" olarak bilinir. Bu, ön katın sokaktan çıkarıldığı ve korunduğu anlamına gelir ve ana kabul odalarının yukarıdaki

kata taşınmasını teşvik eder. Genellikle, yeni bir sokak veya sokak seti geliştirildiğinde, yol ve kaldırımlar yükseltilir ve evlerin arkasındaki bahçeler veya avlular genellikle daha düşük bir seviyede kalır, genellikle orijinal olanı temsil eder. Tüm bina tiplerinde pencereler büyük ve düzenli aralıklarla yerleştirilmiştir; bu kısmen Birleşik Krallık'taki pencere vergisini en aza indirmek içindir (Johnson, 1962). Bazı pencereler daha sonra tuğladan olduğu anlaşılmaktadır. Pencerelerin yüksekliği katlar arasında giderek değişmeye başlamış olup ana odalarda bel hizasının altında başlamıştır, bu da küçük bir balkonun tercih edilir hale gelmesini sağlamıştır. Koridor planları daha büyük evlerde iç mekânlarda evrensel hale gelmiştir. İç avlular daha az yaygın hale gelmiştir, ancak ahırların yanında, işlevsel binalar yan taraflara veya ağaçlarla gizlenmiş yan binalara yerleştirilmiştir. Ana bloğun önünden ve arkasından manzaralar üzerinde yoğunlaştığı bilinmektedir. Yan yaklaşımlar genellikle çok daha az önemlidir. Çatılar genellikle zemin kotundan görünmez durumdadır, ancak daha ihtişamlı binalarda bazen kubbeler görülebilmektedir. Sütunlar veya pilasterler, sıklıkla bir pedimentin üstünde, iç ve dış mekânda popülerdir ve diğer süslemeler genellikle insan figürü yerine geometrik veya bitkisel temeli olduğu bilinmektedir.



**Şekil 2.** Georgian Tarzı Geleneksel İngiliz Evi Örneği. (Url-7)

Dönemin evlerinde iç süsleme çok daha çeşitli durumda ve bazen aşırıya kaçmış durumdadır. Şömineler odaların genellikle ana odak noktasındadır. Sıva tavanlar,

oymalı ahşaplar ve duvar boyama şemaları, giderek artan zengin mobilya koleksiyonlarına, tablolara, porselenlere, aynalara ve her türlü obje zengin bir arka plan oluşturmuştur. Yaklaşık 1500'den beri çok yaygın olan ahşap kaplamalar orta yüzyıl civarında modası geçti ve duvar kâğıtları çok pahalı Çin ithalatlarını içerdiği bilinmektedir.

### **Viktoryan Tarzı Geleneksel İngiliz Evleri**

Viktoryan tarzı mimari, 19. yüzyıl boyunca, Kraliçe Victoria'nın saltanatı döneminde (1837-1901) İngiltere'de ve diğer İngilizce konuşulan ülkelerde popüler olan bir mimari tarzdır. Viktoryan dönemi, mimaride büyük çeşitlilik göstermiştir. Öne çıkan bazı ortak özellikler şunlardır:

Viktoryan tarzı binalar, genellikle karmaşık detaylarla süslenmiştir. Kemerler, işlemeli kornişler, kabartmalar ve rozetler gibi detaylar dikkat çeker. Farklı mimari stiller birleştirilerek Viktoryan tarzı oluşturulmuştur. (Gotik, İtalyan Rönesansı, Tudor ve Barok gibi ) Viktoryan evlerin pencereleri genellikle büyük ve süslemelidir. Renkli vitray pencereler sıkça kullanılır. Viktoryan evlerinin iç mekanları genellikle yüksek tavanlara sahiptir, bu da odaya daha geniş ve ferah bir his verir. Birçok Viktoryan evde, ön cephenin etrafında veya arka bahçede verandalar bulunur. Ayrıca, çatı konsolları veya çıkıntılar da sıkça görülür. Viktoryan evler genellikle kırmızı tuğla veya taş gibi dayanıklı malzemelerden inşa edilmiştir. Viktoryan evlerin çatıları genellikle karmaşık ve eğimlidir. Bu çatılar genellikle çift eğimli veya yuvarlak hatlara sahiptir. Viktoryan tarzı çeşitli yapılar da bu ortak özellikleri taşıırken, her ev farklı bir tarz ve detaylarla süslenebilir. (Downing, 1842)





**Şekil 3.** Viktoryan Tarzı Geleneksel İngiliz Evi Örneği. (Url-12)

### **Geleneksel Oxford Evlerine Mimari Bakış**

#### **Geleneksel Oxford Evlerinin Konumlanması**

İngiltere'deki geleneksel evlerin konumlanması ve yapısal özellikleri incelendiğinde yapıların doğal elementlerden korunması için genellikle bitişik nizamda inşa edildiği ve kuzey cephelerinin dış etkenlere karşı korunduğu kanısına varılmıştır. Ayrıca, yapıların güneşten maksimum düzeyde yararlanmak üzere tasarlandığı ve termal konforun sağlanması için dikdörtgen şeklin uzun tarafının güneye bakması gerektiği bilinmektedir.

Binanın enerji etkin bir yapıya sahip olabilmesi için öncelikle bulunduğu iklim bölgesinin özelliklerine göre tasarlanmış olması gerekmektedir.

İklimsel tasarım;

- Bulunduğu bölgenin dış iklim koşullarını kontrol ederek kullanım dönemlerine bağlı olarak, dış iklim elemanlarından yarar sağlamayı veya korunmayı; bir başka deyişle yararlı etkileri maksimize, zararlı etkileri minimize etmeyi
- Doğal kaynakları optimum kullanmayı

• Güneş ve rüzgâr gibi iklim elemanlarından enerji açısından maksimum yarar sağlayıp, yapma enerji sistemlerini minimize ederek iç çevrede kullanıcı sağlığı ve konfor koşullarını gerçekleştirmeyi hedefleyerek yapma çevrenin tasarlanması sürecidir. (Dizdar, 2019)

Oxford kentinin bulunduğu coğrafyadaki geleneksel konutlar incelendiğinde, bu yapıların doğa koşullarına uyumlu olarak yönlendirildiği ve düzenlendiği görülmektedir. Rüzgârın nemi dağıtıcı etkisinden yararlanmak için yamaçların üst kısımlarının yerleşim için en uygun bölgeler olduğu belirtilmektedir. Bu sayede, yapıların termal konforunun sağlanmasının kolaylaştığı ifade edilmektedir. Geleneksel yapı tipolojilerinin iklim koşulları ve yeryüzü şekilleriyle uyumlu olduğu vurgulanmaktadır. Bu yapıların termal konforunun sağlanmasında güneş, yağmur ve rüzgâr gibi faktörlerin önemli olduğu bilinmektedir.

### **Geleneksel Oxford Evlerinin Yapısal Özelliklerinin İrdelenmesi**

Oxford evlerinin yapısal özellikleri incelendiğinde; evlerin zemin seviyesinin 1-2 basamakla yükseltilmesi, önünde rüzgârlıkların bulunması ve dışarı doğru çıkıntı yapması gibi detaylar iç mekânı dış hava koşullarından korumak için tasarlandığını göstermektedir. Ayrıca, evlerin genellikle küçük bir ön bahçe ve geniş bir arka bahçeye sahip olduğu, kat sayısının sosyal statüye bağlı olarak değiştiği ve ısıtmanın genellikle şömineler aracılığıyla yapıldığı bilinmektedir. Pencerelerin rüzgâr yönü ve zıttı yönüne karşılıklı konumlandırılmasıyla iç mekânda hava akımı oluştuğuna rastlamak mümkündür.

### **Geleneksel Oxford Evlerinde Yapı Malzemeleri**

Yapı malzemesi olarak taşın tercih edildiği ve bu malzemenin yerel kaynaklardan elde edilerek enerji tasarrufu sağladığı görülmektedir. Oxford evlerinde kullanılan taş malzemenin dayanıklı, uzun ömürlü ve çevreye uyum sağlayan sürdürülebilir özelliklere sahiptir. Oxford evlerinin cephesi genellikle katı ve minimalist bir tasarıma sahiptir. Nadiren küçük dekorasyonlara izin verilir. Son katta çatı arası odaların Viktorya ve modern mimariden etkilenmiştir. Viktorya tarzı kırmızı tuğla evler, kiremit çatıları ve simetrik pencereleriyle karakterizedir ve İngiliz ev modelleri arasında yaygındır. Kırmızı tuğlanın çevre dostu, maliyet açısından uygun, her yerde üretilebilir, güçlü ve dayanıklı olması gibi avantajları vardır.

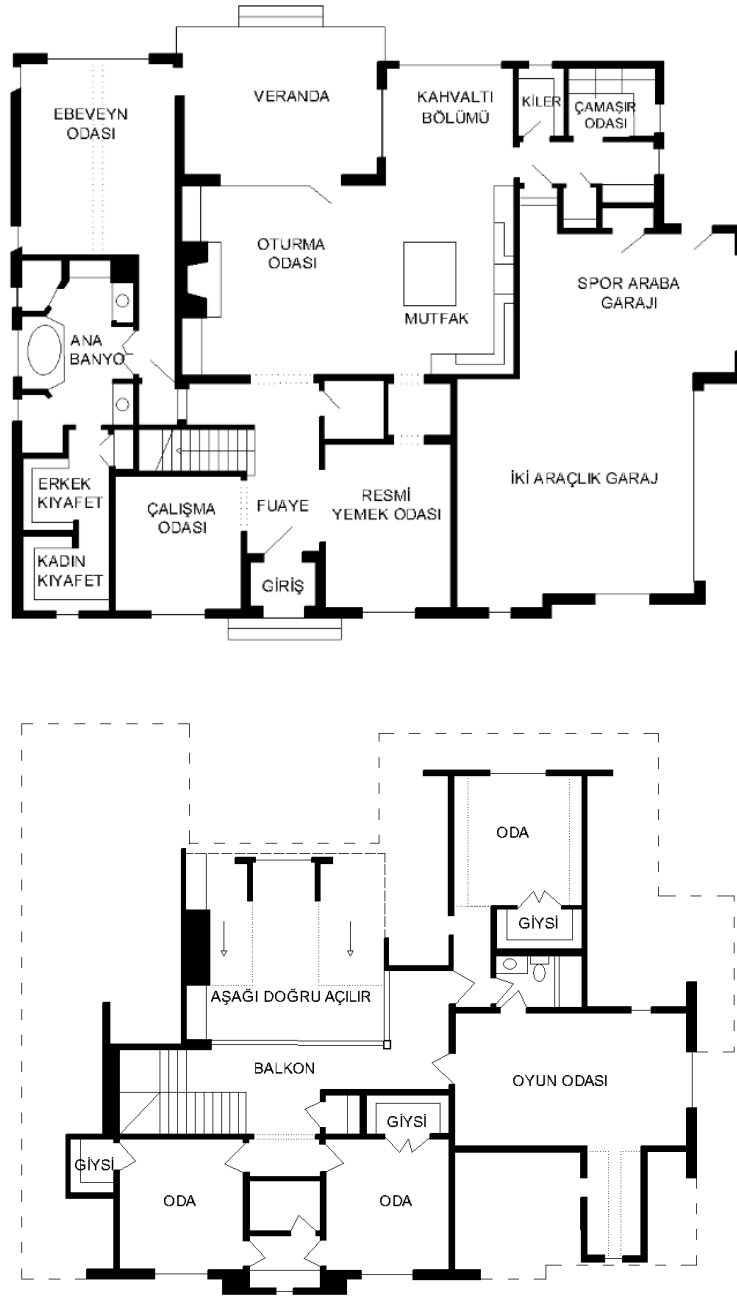


**Şekil 4.** Geleneksel Oxford Evlerinde Yapı Malzemesi. (Url-8)

### **Oxford Evlerinde İç Mekan Kurgusu**

İç mekânın termal konforunu sağlamak için yapı elemanlarının (kapı, pencere, duvar, döşeme) tasarımının önemli olduğu bilinmektedir. Oxford evlerindeki iç düzenleme ve yapısal özellikler, geleneksel mimariye özgü olarak şekillenmiştir. Evlerin iç mekânlarının sıcaklık düzenlemesi için yapılan düzenlemeler ve iç mekânın kullanım amaçları da incelenmiştir. Yapı malzemesi ve yapı tekniğinin enerji etkin ve sürdürülebilir binaların oluşturulmasında önemli bir rol oynamaktadır. (Johnson, 1993). Geleneksel Oxford evlerinin, sürdürülebilir tasarım anlayışına örnek teşkil ettiği ve doğal çevrenin korunması için yerel mimarinin daha iyi anlaşılması gerektiği bilinmektedir. Bu evlerin tasarım anlayışı, kullanılan malzeme ve yapı tekniğinin, gelecek tasarımlarda da dikkate alınması gerektiği sonucuna varılmıştır.

Oxford evlerinin plan şemaları incelendiğinde genellikle oturma odası, yemek odası, mutfak, yatak odaları, bir banyo ve çoğu zaman ek bir tuvalet içerir. Oxford evlerinin mimarisi genellikle iki katlıdır ve bazen tavan arası gibi ek odalara da sahip olabilirler. Çatı altında küçük yardımcı odalar, çamaşır kurutma odası veya depo gibi işlevler için kullanılır ve bu da geleneksel bir özelliktir.



Şekil 5. Oxford Evi Kat Planı. (Url-2)

### Oxford Evlerinde Cephe

Geleneksel Oxford evlerinin girişi genellikle toprak kotundan 1-2 basamak yükseltilmiştir. Ana giriş markizle ya da daha büyük ölçülü kapılarla vurgulu şekilde inşa edilmiştir. Geleneksel Oxford evlerinde zemin kat pencereleri genellikle düşük seviyededir ve yere yakın konumlanır. Bu pencereler genellikle büyük ve geniş olup, iki veya üç bölmeden oluşur. Pencerelerin şekli genellikle dikdörtgen veya kare şeklindedir. Bu yapı elemanının malzemesi genellikle ahşaptır. Bu özellikler, İngiliz evlerinin mimari tarzının tipik örneklerindedir. Cephe genellikle

boyalıdır ve fazla detay içermez. Işık sıva, İngiliz mimari tarzında geleneksel olarak tercih edilen bir özellik değildir. Çatı genelde vurguludur. Çatı arası oda için genellikle diğer kattaki pencerelerden daha küçük pencereler yapılmıştır. (Paine, 2015)



**Şekil 6.** Geleneksel Oxford Evinde Cephe. (Url-9)

İngiliz evlerinin çatısı, diğer mimari tarzlarla karıştırılması zor olan belirgin özelliklerden biridir. Kırmızı çinilerle kaplı yüksek ve dik çatılar, İngiliz tarzı evlerin karakteristik bir özelliğidir ve adeta bir kartvizit gibidir. (Paine, 2015). Son dönemde ise, en son moda olan su kanalı ve samandan yapılmış çatılar popülerlik kazanmıştır. Eskiden, 17. yüzyılda, sazdan yapılmış çatılar ev sahibinin maddi zorluklarının bir işareti olarak görüldüğü bilinmektedir. Ancak günümüzde, sazdan yapılan çatılar ucuz olmadığı için, bu tarz çatılar zenginlik ve refahın bir göstergesi haline gelmiştir.

### **Oxford Evlerinde Bahçe**

Bir İngiliz evinin genel ve önemli özelliklerinden biri, bahçedir. İngilizler, aile geleneğinin bir parçası olarak çimleri biçen bir toplum yapısına sahiptir. İngiliz evlerinin birçoğu hem ön hem de arka bahçelerle donatılmıştır. Bu bahçeler geniş peyzaj alanlarından dış mekân yaşam alanlarına kadar çeşitli özellikleri içerebilir. Çimler, peyzaj düzenlemeleri ve dış mekân oturma alanları gibi unsurlar, bahçelerin öne çıkan özellikleridir. İngiliz kültüründe çiçekler özel bir öneme sahiptir.

Çiçek bahçesinin olmayışı çoğu zaman ev sahibinin mali sıkıntılarının bir göstergesi olarak da kabul edilir. Bahçenin karakteristik bir özelliği, çitlerle ayrılmış doğrusal yolları içermesidir. Montacute Evi, Chatsworth Evi ve Blenheim Sarayı gibi yapılar, İngiltere'deki kır evlerinin örneklerindedir (Shelby, 2008).



**Şekil 7.** Geleneksel Oxford Evinde Bahçe. (Url-10)

### **Geleneksel Oxford Evlerindeki Plan Şemasında Sınıfsal Ayrımın İncelenmesi**

Oxford kentinde de diğer birçok kentte olduğu gibi ekonomik koşullar sonrasında oluşan bazı sınıfsal ayrımları konut mimarisinde görmek mümkündür. Hem mekân organizasyonunda hem de cephede kullanılan malzemelerde bu sınıfsal ayrım neticesinde farklılıkları gözlemlemek mümkündür.

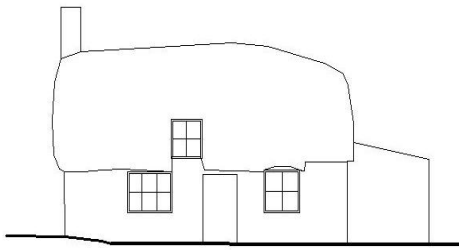
#### **Geleneksel Oxford Evlerinde İşçi Sınıfı Ev Örneği**

1824'te inşa edilen ve bir işçi sınıfı evi olduğu bilinen bu geleneksel Oxford evi incelendiğinde zemin kat alanın üst kata kıyasla daha az olmasıyla beraber pencereler de katlar arası asimetrik olduğu gözlemlenmektedir. Zemin katta oturma alanından mutfığa geçiş sağlanmış olup buradan da sonradan ek olarak yapılan banyoya geçişin olduğu gözlemlenmektedir. Üst kat mekân organizasyonunda ise alt kattan bağlantı merdivenin bir yatak odasına bağlanmış olup harici bir sirkülasyon alanının olmadığı, odalar içinden odaya geçişlerin olduğu gözlemlenmiştir.

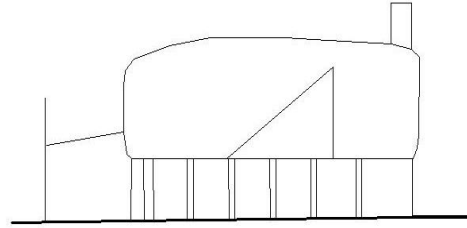


### ZEMİN KAT PLANI

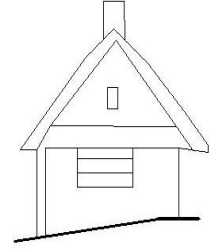
### 1.KAT PLANI



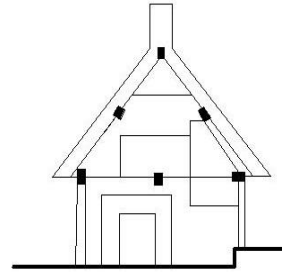
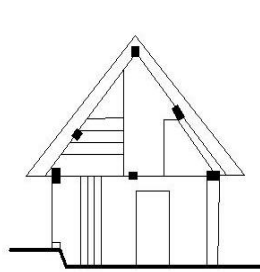
ÖN GÖRÜNÜŞ



ARKA GÖRÜNÜŞ

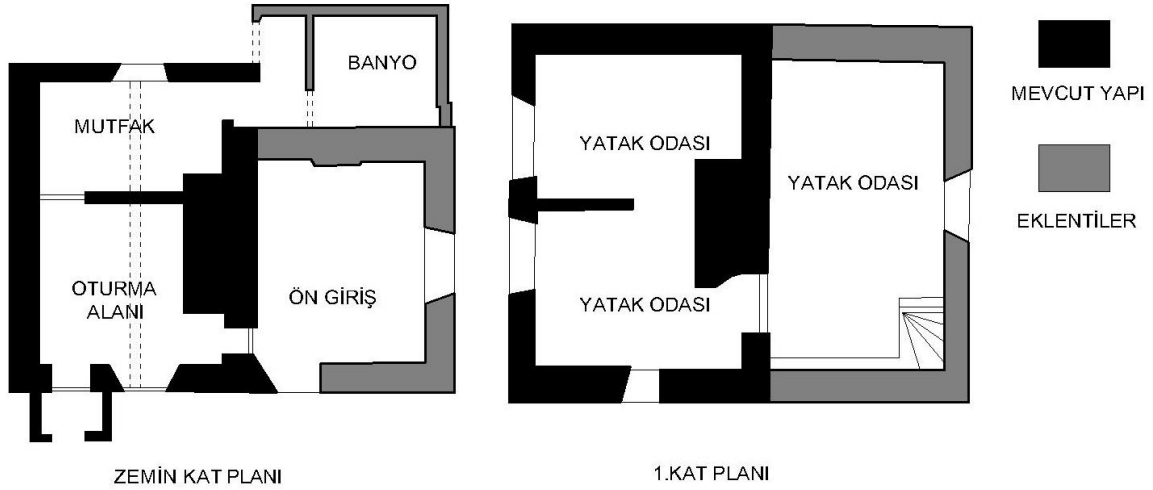


YAN GÖRÜNÜŞ



### KESİTLER

Şekil 8. İşçi Sınıfı Evi Örneği (Paine, 2023)



Şekil 9. İşçi Sınıfı Evi Plan Örneği (Paine, 2023)

### Geleneksel Oxford Evlerinde Üst Sınıf Örneği: Ardington Evi

Ardington House, Oxfordshire'da bulunan üst sınıf bir aile için tasarlanan ve inşası yapılan evdir. Mimar ve aynı zamanda duvar ustası Thomas Strong tarafından tasarlanmış ve yapımı 1719'da başlayıp 1721 yılları arasında 2 yıl sürerek tamamlanmıştır. (Paine, 2023)



Şekil 10. Ardington Evinin Dış Cephe Görünümü. (Url-11)

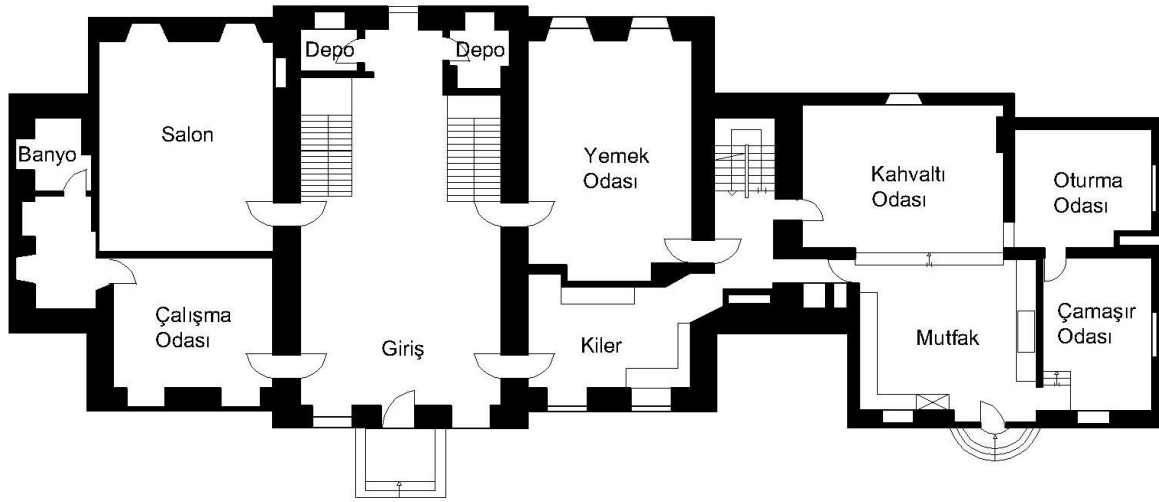
### Ardington Evinin Cephesel Özellikleri

Ardington evinde yapı malzemesi olarak taş kullanılmıştır. Pencereler katlar arası simetrik şekilde inşa edilmiştir. Dönemin mimari özelliklerinden olan dar uzun pencere tasarımı dikkat çekmektedir. Pencereler iç bölmeli tasarlanmıştır. Giriş bölümü sütunlarla vurgulanmıştır. Geleneksel Oxford evlerinin kültürel ve çevresel özelliklerinden olan çimli geniş bahçe dikkat çekmektedir.



### Ardington Evinde Plan Okuması

Zemin kat planında, üç basamaklı bir verandanın ardından, merdivenlerin karşıladığı geniş bir giriş mevcut. Bu bölümden çalışma odası, salon, yemek odası ve kilere geçiş yapılmaktadır. Kilerin girişe yakın olması bir bakımdan ergonomik bir tasarım anlayışıyla yola çıktığını göstermektedir. Yemek odası ve kilerden bir çekirdek ve holüne bağlanıldığı gözlemlenmiştir. Bu bölümden ise kahvaltı odasından mutfağa ve oturma odasına geçiş sağlanmıştır.



Şekil 11. Ardingtonhouse Kat Planı (Ardingtonhouse, 2023)

### SONUÇ

Sonuç olarak, geleneksel yapı tipolojilerinin iklim koşulları ve yerel çevreyle uyumlu, toplumun süreç içerisindeki yaşayışlarıyla doğrudan ilgili olduğu kanısına varılmıştır. Geleneksel yapı malzemelerinin ve tekniklerinin sürdürülebilirlik açısından önemi anlaşılmaktadır. Geleneksel mimari doğaya başkaldırmak değil ona uyum sağlamaktır. Buna bağlı olarak geleneksel mimarinin doğayla uyumlu hale gelmesi süreç isteyen bir olgu olmuştur. Yerel halk deneme yanılma yoluyla doğayla uyumlu malzeme ve teknik geliştirmiştir. Sürdürülebilir mimarlık; yapının sadece yapılma ve işletilme dönemi boyunca değil görevi bittikten sonraki yıkım döneminde de çevreye duyarlı, doğaya en az derecede zarar veren, doğal kaynakları, enerjiyi, malzemeyi ve içinde bulunduğu çevresel koşulları en etkin şekilde kullanabilen bir sistem olmasını hedefler. Oxford evlerinde çevreye, iklime ve topografyayla uyum yadsınamaz bir gerçek olduğu kanısına varılmıştır. Bu coğrafyadaki ve Oxford evlerinde kullanılan malzemenin dayanıklı, uzun

ömürlü ve çevreye uyum sağlayan özelliklere sahip malzemeler seçilmiş olduğu kanısı çıkarılmıştır. Genellikle iki katlı inşa edilen geleneksel Oxford evlerine toprak kotundan bir iki basamak yükseltilmiş, vurgulu bir yapıda olan girişten girildiği çıkarımında bulunulmuştur. Cepheler sade, düşük ve bölmeli ahşap malzemeli pencerele olup ekonomik durumlara göre çatı tipleri yapılmıştır. Çatılar kırmızı tuğla ya da saz malzemeli inşa edilmiştir. Plan şemaları incelendiğinde zemin katta genellikle mutfak ve oturma alanı bulunmaktadır. Bir üst kata çıkış, girişe yakın ya da mutfak içerisinden sağlandığı kanısına varılmıştır. Geleneksel Oxford evlerinin üst katlarında genellikle iki adet yatak odası bulunduğu gözlemlenmiştir. Bazı Oxford evlerinde çatı katında çatı arası odalar oluşturulmuştur. Bahçeli yapıda olmaları da uzun yıllardan süregelen aile gelenekleriyle ilişkilendirilmiştir. Tarihsel süreç içerisinde farklı dönemlerin mimari özelliklerinin hakim olmasıyla beraber bazı ortak ve ayırt edici üsluplara rastlanmıştır. Farklı ekonomik koşullar altında yaşayan ailelerin yaşadıkları evlerde hem plan şeması açısından hem de cephesel farklılıklar tespit edilmiştir.

## KAYNAKÇA

Dizdar H. (2019) İklimsel Tasarım Parametreleri Açısından Geleneksel Ve Yeni Konutların Değerlendirilmesi: Yüksek Lisans Tezi, İstanbul Üniversitesi Fen Bilimleri Enstitüsü.

Kıstır, M.R. & Kurtoğlu, D. (2018). Geleneksel Konut Mimarisinin Sürdürülebilirlik Bağlamında İncelenmesi: Ayvalık ve Oxford Evleri Örneği. Mehmet Akif Ersoy Üniversitesi Fen Bilimleri Enstitüsü Dergisi, Cilt. 9, Sayı. 1, ss. 83-90.

Paine, C. (2023). Working-class Housing in Oxfordshire. *Oxoniensia*, ss.188-222.

Ollard, S. L (1939), The Oxford Architectural and Historical Society and the Oxford Movement, Read before the Society, pp:146-160

Johnson, M. (1962). English houses, 1300–1800: Vernacular architecture, social life. Library of Congress Cataloging in Publication Data.

Budge, A. (1914). Inside the British Country-House: Some Characteristics of English Interiors. *Arts and Decoration*, May, pp.257-258.

Monk, W. J. (1891). History of Burford, C.W. Swatman, Burford, London.

Zahra, A. (2010). Natural Ventilation as a Design Strategy for Energy Saving, *Journal of Energy Saving Engineering*, 7(2), pp.112-125.

Johnson, M.H. (1993). *Housing Culture: Traditional Architecture In An English Landscape*, Routledge. UCL Press Limited, London.

Downing, A. J. (1859). *Architecture of Country Houses: Including Designs for Cottages, Farm-Houses, and Villas, with Remarks on Interiors, Furniture, and the Best Modes of Warming and Ventilating*. New York: D. Appleton & Co.

William Abel Pantin.(1937). *The Recently Demolished Houses in Broad Street*, Oxford. Reprinted from Oxoniensia.

Baker M. (2015). *The Development of the Welsh Country House*. Truth Department

Fawcett, Jane. (2001). *The Architecture of the English Country House*. London: Laurence King Publishing.

Hawkes, D. (1967). *The Origins of Building Science in the Architecture of Renaissance England*.

Montgomery-Massingberd, H., Sykes, C. S. (1994). *Great Houses of England & Wales*. Birleşik Krallık: Laurence King.

Mcclung W. A. (2022). *Country house in english renaissance poetry*. Univ Of California Press, California.

Shelby, T. M. (2008). *From Castle to Country House: Elite Residential Architecture of Medieval England*, Arch 4114/8821 Medieval Architecture.

Tomicka Sabrina (2008). *Look At The Architecture And Town Planing In Oxford 1900 To 1945 Balanced Development Towards The Modern City*. Oxford/UC Berkeley Summer School.

Ürük, Z. F., & Akbolat, S. (2023). Geleneksel Konut Yapılarının Kentsel ve Mimari Ölçekte İncelenmesi: Kadirga Senti ve Oxford Kenti Örneği. *Van Yüzüncü Yıl Üniversitesi Sosyal Bilimler Enstitüsü Dergisi*, Sayı: 61, ss: 317-344.

Url-1:<https://typelish.com/b/ingiliz-cottage-house-cazibesi-106548>

Url-2: <https://architecturalhouseplans.com/product/english-country-tudor-home/>

Url-3: *The Architecture of Country Houses* - Andrew J. Downing

Url-4:<https://www.boyutcompany.com/tudor-tarzi-mimari-nedir-ozellikleri-nelerdir/>

Url5:[https://books.google.com.fj/books?id=zbzCAgAAQBAJ&print-sec=copyright&source=gbs\\_pub\\_info\\_r#v=onepage&q&f=false](https://books.google.com.fj/books?id=zbzCAgAAQBAJ&print-sec=copyright&source=gbs_pub_info_r#v=onepage&q&f=false)

Url-6:<https://www.egeyapi.com/blog/trend/tudor-mimari-nedir-ozellikleri-nelerdir>

Url-7: <https://www.bhg.com/georgian-architecture-7965912>

Url-8: <https://www.onthemarket.com/details/10599128/>

Url-9: <https://www.knightfrank.com/properties/residential/for-sale/high-warren-the-warren-ashtead-surrey-kt21/glr140094>

Url-10: <https://theoxfordmagazine.com/the-manor-house-chipping-norton/>

Url-11: <https://www.ardingtonhouse.com/history/>

Url-12: <https://archi101.com/donemler/victoria-donemi-mimarisi/>