



Sivas Arkeoloji Müzesi'nden Bir Grup Balta/Keski

A Group of Axes/Chisels
from the Sivas Archaeology Museum

Ali ÖZCAN¹, Ali ALKAN²

¹Yalova Üniversitesi, İnsan ve Toplum Bilimleri Fakültesi, Tarih Bölümü, Yalova, TÜRKİYE
· alioz.can@hotmail.com · ORCID > 0000-0003-3531-7035

²Sivas Arkeoloji Müzesi, Sivas, TÜRKİYE
· ali.alkan@ktb.gov.tr · ORCID > 0000-0002-4543-6698

Makale Bilgisi/Article Information

Makale Türü/Article Types: Araştırma Makalesi/Research Article

Geliş Tarihi/Received: 08 Ocak/January 2025

Kabul Tarihi/Accepted: 21 Şubat/February 2025

Yıl/Year: 2025 | **Cilt – Volume:** 3 | **Sayı – Issue:** 5 | **Sayfa/Pages:** 23-48

Atıf/Cite as: Özcan, A., Alkan, A. "Sivas Arkeoloji Müzesi'nden Bir Grup Balta/Keski"
Propontica, 3 (5), Mart 2025: 23-48.

Sorumlu Yazar/Corresponding Author: Ali ÖZCAN

SİVAS ARKEOLOJİ MÜZESİ'NDEN BİR GRUP BALTA/KESKİ

ÖZ

Sivas Arkeoloji Müzesi envanterine kayıtlı 10 metal eser bu makalenin konusunu oluşturmaktadır. Bu çalışmada 2 sap delikli balta, 1 sap delikli tören baltası, 4 kolcuklu balta ve 2 yassı balta/keski, 1 taşçı çekici yayınlanmaktadır. Bu çalışmada ele alınan baltalardan 6 adet eser (Kat. No. 2-8) daha önce bir bilimsel yayının konusu olmuştur. 2 sap delikli balta (Kat. No. 9, 10) ve 2 yassı balta/keski (Kat. No. 1, 2) ilk kez yayınlanmaktadır.

Ele aldığımız 10 metal eser, Sivas Arkeoloji Müzesi'ne satın alma ve müsadere yollarıyla gelmiştir. 2 katalog numaralı eser, Sivas İli, Zara İlçesi, Kümbet Köyü Höyüğü üzerinde yüzey buluntusu olarak ele geçmiştir. 9 eserin (Kat. No. 1, 3-10) buluntu konumlarına dair bilgi bulunmamaktadır. 10 metal eser, kazı çalışmalarında ele geçen ve müzelerde bulunan benzer eserler ile karşılaştırılmıştır. Analoji yöntemiyle tarihlendirilmesi yapılan eserlerin, Erken, Orta, Geç Tunç Çağı ve Demir Çağı'na tarihlendiği anlaşılmıştır.

Eserlerin müzede incelenmesinden kullanım alanları ve işlevleri hakkında bilgiler elde edilmiştir. Sivas Arkeoloji Müzesi'nde bulunan baltaların, günlük kullanım, savaş, ritüel objesi, ahşap işleri, taş işçiliği ve organik nesnelere için kullanılmış aletler oldukları söylenebilir. Sivas Arkeoloji Müzesi'nde bulunan baltalardan 3 katalog numaralı eserin Anadolu'ya ithal olarak ulaştığı değerlendirilmiştir. Geç Tunç Çağı'na tarihlenen eserler (Kat. No. 5-8) Hitit balta tipleri ile benzer özelliktedir. Sivas Arkeoloji Müzesi'nde bulunan baltaların Batı ve Kuzey Anadolu'da ele geçen benzer eserlerle biçim ve özellik açısından paralellik gösterdiği görülmüştür.

Anahtar Kelimeler: Tören Baltası, Kolcuklu Balta, Yassı Balta/Keski, Tunç Çağı, Sivas Arkeoloji Müzesi.



A GROUP OF AXES/CHISELS FROM THE SİVAS ARCHAEOLOGY MUSEUM

ABSTRACT

Ten metal artefacts registered in the inventory of the Sivas Archaeology Museum constitute the subject of this article. This study publishes two axes with handle holes, one ceremonial axe with a handle hole, four lugged axes, two flat axes/chisels, and one stonemason's hammer. Six of the axes studied (Cat. No. 2-8) have previously been the subject of a scientific publication. Two axes with handle holes (Cat. No. 9, 10) and two flat axes/chisels (Cat. No. 1, 2) are published here for the first time.

The provenance of these 10 metal artefacts reveals that they were acquired by the Sivas Archaeology Museum through purchase and confiscation. Cat. No. 2 was recovered as a surface find from the Kümbet Village Mound, Zara District, Sivas Province. The find locations of nine artefacts (Cat. No. 1, 3, 10) are unknown. The 10 metal artefacts were compared with similar examples recovered during excavations and found in museums. The artefacts were dated by analogy and assigned to the Early, Middle, and Late Bronze Ages, and the Iron Age.

The examination of the artefacts provided information about their usage areas and functions. They were likely utilized for daily use, warfare, woodwork, stonemasonry, and organic objects and as ritual objects. Cat. No. 3 is considered to have been imported to Anatolia. The artefacts dating to the Late Bronze Age (Cat. No. 5-8) resemble the Hittite types. They also show parallels in shape and characteristics with artefacts recovered from Western and Northern Anatolian centres.

Keywords: Ceremonial Axe, Lugged Axe, Flat Axe/Chisel, Bronze Age, Sivas Archaeology Museum.



GİRİŞ

Anadolu'da gerçekleştiren arkeolojik çalışmalarda ele geçen madeni eserlerin önemli bir bölümünü baltalar oluşturmaktadır. Baltalar eski Anadolu insanının vazgeçilmez günlük gereçlerindedir. Sivas Arkeoloji Müzesi envanterine kayıtlı 10 metal eser bu çalışmanın konusunu oluşturmaktadır. 6 adet (Kat. No. 3-8) eser daha önce T. Ökse ve N. Toy tarafından yayınlanmıştır¹. 3-8 katalog numaralı eserler günümüze kadar yayınlanan yeni eserler ile karşılaştırılarak yeniden değerlendirilmiştir. 4 adet balta (Kat. No. 1, 2, 9, 10) ise ilk defa bu makale ile yayınlanmaktadır. 1-7 katalog numaralı eserler Sivas Arkeoloji Müzesi, MÖ II. bin yıl metal vitrininde sergilenmektedir. Bu çalışmada ele alınan balta koleksiyonu 2 adet sap delikli balta, 1 adet sap delikli tören baltası, 4 adet kolcuklu balta, 2 adet yassı balta/keski ve 1 adet taşçı çekicinden oluşmaktadır.

Yassı balta/keskiler, uzun yassı gövdeli ve dörtgen kesitli basit balta tipidir. Yassı baltalar, Kalkolitik Çağ'dan başlayarak Tunç Çağı sonuna kadar üretilmişlerdir². Günümüze ulaşan yassı balta/keskilerin ahşap işçiliğinde kullanıldığı düşünülmüştür³. Çalışmamızda 1 ve 2 katalog numaralı eserler yassı balta/keski olarak değerlendirilmiştir.

Tören baltaları, günlük kullanımdan ziyade özel amaçlar için üretilmiş baltalardır. Bu tip baltalar özel işçilikle üretilmiş, görsel olarak üzerleri süslenmiş balta çeşitleridir. Kesici kısımlarının kesme işlemi için uygun olmayışı bu tip baltaların önemli özelliğidir⁴. Hitit Dönemi'ne tarihlenen Şarkışla buluntusu tören baltası⁵ belirtilen özelliktedir. 3 katalog numarası ile değerlendirilen balta, tören baltası özellikleri taşımaktadır.

Sap delikli baltalar, gövdelerinde bir delik bulundurur. Bu delik, ahşap veya başka bir malzemeden yapılmış sapın takılması için tasarlanmıştır. Sap delikli baltaların çift ve tek ağızlı çeşitleri bulunmaktadır. Çalışmamızda 9 katalog numaralı çift ağızlı ve 4 katalog numaralı tek ağızlı sap delikli iki balta yayınlanmaktadır.

Kolcuklu baltalar, yassı balta gövdesinin her iki ucuna simetrik olarak yerleştirilmiş çıkıntılar nedeniyle bilimsel literatürde kolcuklu olarak adlandırılan balta çeşididir. Kolcuklu baltalar, Tunç Çağı boyunca üretilmiştir⁶. 5-8 katalog numaralı, 4 kolcuklu balta yeniden ele alınmıştır.

¹ Ökse - Toy 2009.

² Geç Kalkolitik Çağ için bkz. Duru 1983, 34, Res. 12; Ayrıca bkz. Umurtak 1996, 57; Alkım et al. 2003, 55.

³ Umurtak 1996, 57.

⁴ Tekin 2018, 95.

⁵ Akurgal 2001, 164, Fig. 81.

⁶ Ertem 1988, 27.

Taş işçiliğinde kullanılan sap delikli, iki ağızlı, kısa el aleti çalışmamızda taşçı çekici olarak tanımlanmıştır. Çalışmamızda 10 katalog numaralı eser, taşçı çekici olarak sınıflandırılmıştır.

Bu çalışmada değerlendirilen 10 metal eserin tamamı kazı buluntusu olarak müzeye ulaşmamış olup, buluntu konumları bilinmemektedir. Eserler, analogi yöntemiyle tarihlendirilmiştir. Bu tarihlendirme sürecinde, öncelikli olarak kazı buluntusu eserler ve müzelerde bulunan metal eserler dikkate alınmıştır.

BALTA/KESKİLERİN DEĞERLENDİRİLMESİ VE TARİHLENDİRİLMESİ

Sivas Arkeoloji Müzesi eserleri yassı balta/keski, sap delikli balta, tören baltası, kolcuklu balta ve taşçı çekici olmak üzere beş farklı metal eser çeşidinden oluşmaktadır. Eserlerin farklı metal eser çeşitlerine ait oluşları ile müzede gerçekleştirilen incelemeleri dikkate alınarak işlevleri hakkında bilgiler elde edilmiştir.

1 katalog numaralı yassı balta/keskinin boyu kısadır. Küçük formlu yassı balta/keski keskinliğini korumaktadır. Balta/keskinin ağızı dövme işlemi neticesinde dışbükey formlu ve keskindir. Eserin ense kısmında deformasyon olmaması ve ağız kısmının oldukça keskin oluşu nedeniyle benzer eserlerin metal işlerine uygun olmadığı belirtilmiştir⁷. Teber kısmının yıpranmamış ve keskin oluşu taş işçiliğinde de kullanılmadığını düşündürmektedir. Eserin ense kısmından ahşap tokmak ile vurulmak suretiyle ahşap işçiliğinde kullanılmış olması ihtimali kuvvetlidir.

2 katalog numaralı eserin ense kısmı keskin değildir. Eserin ense kısmının dörtgen şeklinde sonlanması, tek bir yönde ağzının olması keski ve tek ağızlı balta olarak kullanılmış olabileceğini düşündürmektedir. Eserin üstten görüntüsüne bakıldığında bir yan yüzeyin düz, diğer yan yüzeyin kavisli görünümü dikkati çekmektedir. Mevcut görünümünden tek parça kalıpta üretildiği anlaşılmaktadır. Ense kısmında deformasyon görülmemesi ve ağzının keskin oluşu nedeniyle ahşap işçiliği için üretilmiş olması olasıdır.

3 katalog numaralı “dikenli balta”⁸, “dikenli uçlu balta”⁹ çalışmamızda tören baltası olarak tanımlanmıştır. Baltanın ağız kısmı tümüyle aşağıya eğilmiş ve sivri ağızlı benzerleri mevcuttur. Baltaların ağızlarının tümüyle aşağı eğik ve sivri biçimleri nedeniyle savaş için kullanılamayacağı belirtilmektedir¹⁰. Baltanın ağız kısmı sap yönünde 45° eğimli oluşu organik objelerin kesilmesinde kullanılmadığını düşündürmektedir. Eserin sap deliğinden ayrıldığı kesimin genişliği kısadır (3 cm). Baltanın teber kısmının genişliği 7,5 cm'dir. Ağız kısmının sap deliği ile birleş-

⁷ Müller-Karpe 1994, 169, Tip 12.

⁸ Muscarella 1988, 189.

⁹ Nobari et al. 2015, 40 vd.

¹⁰ Godard 1931, 54; Pl. XVII, 51-53.

tiği kısmın oldukça kısa oluşu, baltanın ağız kısmının kuvvetli vuruşlar için sağlam şekilde imal edilmediğini göstermektedir. Baltanın sap deliğinin çapı 1,5 cm'dir. 1,5 cm'lik ölçü, ince bir ahşap sap ile kullanıldığına işaret etmektedir. Sap deliğinin dar oluşu, sap deliği ile teber kısmı birleşimi genişliğinin kısa oluşu ve ense kısmında konik uzantıların bulunması baltanın savaşlarda kullanım için uygun olmadığını göstermektedir. Baltanın teber kısmı keskin değildir. Baltanın üzerinde yer alan süslemeler, üretim amacının günlük kullanımdan ziyade ritüellere yönelik olduğunu düşündürmektedir.

4 katalog numaralı sap delikli eser büyük balta tipini temsil etmektedir. Benzer bir baltanın işlevi konusunda, savaş aleti tanımı yapılmıştır¹¹. Benzer tip baltaların MÖ 3. bin yıldan itibaren Mezopotamya'da üretilmeye başlandığı belirtilmektedir¹². Tek ağızlı baltanın teber kısmı oldukça keskindir. Baltanın sap deliği 2,7 cm çapındadır. Baltaya üstten bakıldığında kesitinin keskin teber kısmından sap deliğine doğru genişlediği görülebilmektedir. Baltanın yan yüzeylerinde keskin teber kısmından sap deliğine doğru yükselerek uzanan iki kabartma mevcuttur. Baltanın tasarımında yer alan bu özellikler, baltanın vurulduğu nesneyi kolay parçalanmasını sağlamaya yönelik tasarım özelliği olmalıdır. Balta, organik objeler ve kereste kesilmesi için uygun özellikte üretilmiştir.

5-8 katalog numaralı kolcuklu baltaların benzerleri Anadolu'da çok sayıda ele geçmiştir. 5 katalog numaralı kolcuklu baltanın ense kısmında, yan yüzeyinde kullanımdan kaynaklanan derin çizikler bulunmaktadır. Çiziklerin çoğunlukla ense ile teber kısmı yönlerinde oluşu çalışma sırasında meydana geldiğini akla getirmektedir. Baltanın yüzeyinde çizikler meydana getirebilecek taş ve maden işçiliğinde eserin kullanılmış olması ihtimali kuvvetlidir. 6 katalog numaralı kolcuklu balta, geniş gövdesi, ağız ve büyük formuyla dikkati çekmektedir. Baltanın kesitine bakıldığında bir yan yüzeyinin düz, diğer yan yüzeyinin kavisli oluşundan tek kalıp ile üretildiği anlaşılmaktadır. Tek parça kalıpta üretilmiş oluşu büyük özen gösterilmediği diğer bir deyişle günlük işler için üretildiği şeklinde değerlendirilebilir. 7 katalog numaralı kolcuklu balta çok sayıda üretilmiş Hitit balta tiplerine benzerdir. Baltanın kesiti incelendiğinde keskinliğini korumakla birlikte teber kısmından itibaren yamulduğu görülebilmektedir. Balta yoğun kullanım sonucunda eğilmiştir. Baltanın teber kısmı üstte ve altta derin içbükey formludur. Teber kısmının ortasında, kalınlığı fazla değildir. Teber kısmı ortada yamulmuş olmasına rağmen ağız kısmı çok keskindir. 8 katalog numaralı eserin yüzeyi korozyon tabakası ile kaplanmıştır. Bununla birlikte ağız kısmı alttan kırılmıştır. Baltanın ağız keskinliğini kaybetmiştir. Baltanın sert malzeme ile kullanılması nedeniyle (?) ağız kısmından bir parça kırılmıştır. 5-7 katalog numaralı kolcuklu baltalar tek parça

¹¹ Işık - Baştürk 2010, 44, Cat. No: 20.

¹² Calmeyer 1969, 39, 40.

kalıpta üretilmiştir. Kolcuklu baltaların görünüşleri her türden malzeme ile birlikte kullanıldıklarını düşündürmektedir.

9 ve 10 katalog numaralı eserler çok yıpranmış görünüşleri ile benzerdir. 9 katalog numaralı eserin sap deliği kesiminin balta gövdesine göre geniş oluşu, sap deliğinin üste ve alta doğru genişlemesi baltanın sağlam sap deliğine ihtiyaç duyması ile ilişkilidir. Sap deliğinin geniş oluşu, baltanın güçlü bir şekilde savrulmasını sağlamak amacıyla bilinçli şekilde geniş imal edilmesi nedeniyledir. Baltanın mevcut yıpranmış görüntüsü, ense kısmının ezilmiş görüntüsü taş işçiliğinde kullanıldığı düşündürmektedir.

10 katalog numaralı eserin boyuna oranla geniş bir sap deliği mevcuttur. Eserin tüm yüzeyleri yoğun kullanım neticesinde pürüzlü bir dış görünüme sahiptir. Eserin ense kısmının sert cisimle vurulma neticesinde deforme olduğu görülebilmektedir. Ağız kısmı ise sert yüzeylere vurulma belirtisi olarak deforme olmuştur. Eserin mevcut görüntüsü kullanım alanının taş işçiliği ile ilgili olduğunu düşündürmektedir. Eser taşıç çekici olarak değerlendirilmelidir.

1 katalog numaralı kısa yassı balta/keskinin benzeri, Devret Höyük (Amasya)'te Erken Tunç Çağı, MA.1 mezarı buluntusu olarak ele geçmiştir¹³. Alaca Höyük Erken Tunç Çağı tabakasında,¹⁴ Alaca Höyük Erken Tunç Çağı H, K, S mezarlarında mezar hediyesi kısa yassı balta/keskiler açığa çıkarılmıştır¹⁵. Karaz (Erzurum) ve Pulur (Erzurum) kazılarında benzer kısa yassı balta/keskiler Erken Tunç Çağı tabakasında ele geçmiştir¹⁶. Amasya Arkeoloji Müzesi kısa yassı balta/keskisi Erken Tunç Çağı'nın III. evresine,¹⁷ Sadberk Hanım Müzesi'nde bulunan kısa boylu yassı balta/keski Erken Tunç Çağı'na tarihlendirilmiştir¹⁸. Erzurum Arkeoloji Müzesi'nde bulunan benzer kısa formulu yassı/balta keski Erken Tunç Çağı'na tarihlendirilmiştir¹⁹. Benzerlerinin Erken Tunç Çağı'na tarihlendirilmesi göz önüne alınarak Sivas Müzesi yassı balta/keskinin de aynı döneme tarihlendirilmesi uygun olacaktır.

2 katalog numaralı yassı balta/keskinin bir benzeri Devret Höyük'ün Erken Tunç Çağı'na tarihlenen III. tabakasında ele geçmiştir²⁰. Oylum Höyük'te ÖBY 86 numaralı odanın temelinde ele geçen yassı balta/keski, Orta Tunç Çağı'na tarihlendirilmiştir²¹. İkiztepe buluntuları arasında eserin benzerleri bulunmaktadır²².

¹³ Türker et al. 2018, 110; 111, Res. 3; 125, Çiz. 5; 133.

¹⁴ Koşay -Akok 1973, 54, ALP. 53; Lev. LXXXIV, ALP. 53.

¹⁵ Koşay 1951, 60-62, Lev. CXXV, Res. 1, 97; 69, Lev. CLXVII, Res. 2, E.8, E.9; 74, 75, Lev. CCIII, S.4.

¹⁶ Koşay -Turfan, 1959, 377, a.175; 409, a.175; Işıklı-Baştürk 2010, 43, cat. no. 7, 8; 50-53; 58, 59, cat. no. 7, 8.

¹⁷ Bilgi 2001a, 21, No. 031, Res. 29; Tablo 3, 031.

¹⁸ Anlağan - Bilgi 1989, 46.

¹⁹ Işıklı - Baştürk 2010, 43, cat. no. 9; 59, cat. no. 9.

²⁰ Türker et al. 2018, 112, Res. 4, 125, Çiz. 5; 133.

²¹ Özgen - Engin 2010, 9, 20, Res. 14.

²² Alkım et al. 2003, 55, Lev. XXXVII, I/77128, b. 801, Lev. CXXVI, 169; Bilgi 1999, Res. 30.

Kusura Höyük (Afyon)'da benzer yassı balta/keski MÖ II. bin yıla tarihlenen C tabakasında ele geçmiştir²³. Sadberk Hanım Müzesi'nde bulunan benzer yassı balta/keski, Eski Tunç Çağı'na tarihlendirilmiştir²⁴. Konya Arkeoloji Müzesi koleksiyonunda bulunan, gövde ağız formları benzer altı adet yassı balta/keski Erken Tunç Çağı'na tarihlenmiştir²⁵. Halûk Perk Müzesi'nde bulunan Çadır Höyük (Sungurlu, Çorum) buluntusunun Erken Tunç Çağı'nın II-III. evrelerine ait olduğu değerlendirilmiştir²⁶. Amasya Arkeoloji Müzesi'nde bulunan benzer yassı balta/keski, Erken Tunç Çağı'nın III. evresine;²⁷ kısa formlu yassı balta/keski Erken Tunç Çağı'nın III. evresine tarihlendirilmiştir²⁸. Amasya Arkeoloji Müzesi koleksiyonunda bulunan benzer formlu iki adet yassı balta/keskinin Erken Tunç Çağı'nda üretildiği düşünülmektedir²⁹. Samsun Müzesi'nde bulunan benzer dışbükey kavisli ağızlı yassı balta/keski Orta Tunç Çağı'na aittir³⁰. Özel koleksiyonda bulunan benzer yassı balta/keski Erken Tunç Çağı'nın III. evresine tarihlendirilmiştir³¹. 2 katalog numaralı yassı balta/keskinin benzerleri Eski Tunç Çağı'nda üretilmiştir.

3 katalog numaralı tören baltasının yakın benzeri İstanbul Arkeoloji Müzesi koleksiyonunda bulunmaktadır. Benzer eserlerin MÖ 12. yüzyıldan itibaren ve Demir Çağı'nda üretildiği belirtilmiştir³². Ense kısmı dikenli taş balta parçası, Ortaköy (Şapinuwa) kazılarında C yapısında ele geçmiştir³³. Baltanın benzerleri İran'ın batısında Luristan Bölgesi'nde arkeolojik çalışmalarda ele geçmiştir³⁴. Louvre Müzesi'nde üç adet ve Tahran Müzesi'nde bir adet benzer özellikte balta bulunmaktadır³⁵. Tell Açıana (Alalah)'da ense kesimi diken biçimli balta, kazı buluntusudur. Eser ritüellerle ilişkilendirilmiştir³⁶. Sivas baltasının tüm olarak korunmuş bir benzeri ve benzer balta ensesi, Pusht-i Kuh (Luristan, İran)'da Demir Çağı mezar buluntusu olarak kazı çalışmalarında ele geçmiştir³⁷. 3 katalog numaralı eser Pusht-i Kuh'da ele geçen balta ile aynı döneme, Demir Çağı'na tarihlendirilebilir.

4 katalog numaralı esere benzer, kısa sap delikli, yan yüzeyleri kabartma olarak yapılmış geniş ağızlı baltalar kazı buluntusu olarak ele geçmiştir. Günümüze kadar ulaşılmış çeşitli müzelerde sergilenen çok sayıda eser bulunmaktadır. 4 katalog numaralı eserin yakın benzeri, Kayseri Arkeoloji Müzesi'nde bulunan kısa sap delikli

²³ Lamb 1937, 41, 42, Fig. 19, 1; Tarihlendirme için bkz. Lamb 1938, 217-240.

²⁴ Anlağan – Bilgi 1989, 47.

²⁵ Özcan 2024, 113, 114, Kat. No. 8-13; 119, 120.

²⁶ Dönmez 2008, 406, 408; 411, Res. 4, Çiz. 4.

²⁷ Bilgi 2001a, 21, No. 39, Tablo 3, Şek. 39.

²⁸ Bilgi 2001a, 21, No. 34, Tablo 3, Şek. 34.

²⁹ Özgüç 1978, 33-35; 118; Lev. 69, 3, 5.

³⁰ Bilgi 1994, 266, No. 27; Lev. 57, Res. 5, 27.

³¹ Bilgi 2001a, 23; No. 64; Res. 42.

³² Atasoy 1976, 166, Res. 3, Lev. 1/3; 167.

³³ Süel – Süel 2005, 249, Res. 6; Süel - Süel 2013, Fig. 5.

³⁴ Muscarella 1988, 189-191.

³⁵ Godard 1931, 110; Pl. XVII, 1-3; Pl. XVIII, 57.

³⁶ Yener 2011, 267 vd., Fig. 26.1.

³⁷ Overlaet 2003, 167, BB.68.11, BB.17-48; 216.

balta ve benzer formlu baltaya ait kalıp Asur Ticaret Kolonileri Dönemi'ne aittir³⁸. İstanbul Arkeoloji Müzesi'nde Kültepe kökenli sap deliği yarım, yapılmış benzer formlu eser bulunmaktadır³⁹. Amasya Müzesi'nde bulunan benzer sap deliğine sahip balta, Geç Tunç Çağı'na tarihlendirilmiştir⁴⁰. Samsun Müzesi'nde bulunan benzer sap delikli ve ağızlı baltanın Geç Tunç Çağı'na ait olduğu düşünülmektedir⁴¹. Kars Müzesi'nde MÖ II. yılın ikinci yarısına tarihlenmiş kısa sap delikli, geniş ağızlı benzer formlu eser mevcuttur⁴². Tepe Gawra ve Assur kökenli sap deliği kısmı yarım iki balta Orta Tunç Çağı'na tarihlendirilmiş ve Asur ticaret kolonileri ile ilişkilendirilmiştir⁴³. Royal Museums of Art and History, Brussel koleksiyonunda Luristan kökenli kısa sap delikli ve yan yüzeyleri kabartmalı benzer formlu eser bulunmaktadır⁴⁴. Louvre Müzesi'nde bir adet⁴⁵ ve The Metropolitan Museum of Art (New York) koleksiyonunda⁴⁶ bir adet benzer formlu sap delikli balta mevcuttur. Kültepe'de ele geçen kazı buluntusu benzer sap delikli balta ile kalıbın Orta Tunç Çağı'na tarihlendirilmesi dikkate alınarak aynı döneme tarihlendirilebilir.

5 ve 8 katalog numaralı kolcuklu baltalar benzer ense, kolcuk ve ağza sahiptir. Alaca Höyük kazılarında benzer kavisli enseli kolcuklu balta Hitit tabakasında ele geçmiştir⁴⁷. Boğazköy kazılarında Hitit Dönemi'ne tarihlenen tabakada kavisli enseli kolcuklu balta açığa çıkarılmıştır⁴⁸. Ortaköy (Şapinuwa) kazılarında D binasında üzerinde LUGAL.GAL yazılı kavisli enseli kolcuklu balta ele geçmiştir⁴⁹. Kayseri Arkeoloji Müzesi'nde benzer formlu ve büyük gövdeli kolcuklu balta Hitit Dönemi'ne tarihlendirilmiştir⁵⁰. Sivas baltalarının bir benzeri Suriye'de Tell Afis kazılarında Hitit Dönemi'ne tarihlendirilen VII. tabakada ele geçmiştir⁵¹. Samsun Müzesi'nde bulunan benzer ense, kolcuk ve ağza sahip balta, Geç Tunç Çağı'na tarihlenmektedir⁵². MÖ 14-13. yüzyıla tarihlendirilmiş Berlin Müzesi baltası, benzer ense, kolcuk ve ağza sahiptir⁵³. Benzer baltaların Hitit Dönemi'ne tarihlendirilmesi dikkate alınarak 5 ve 8 numaralı eserler aynı döneme tarihlendirilebilir.

³⁸ Yıldırım 2011, 116, 118, Res. 2-3.

³⁹ Przeworski 1939, 193, Tf. X, 1.

⁴⁰ Bilgi 2001b, 70; 105, Res. 109c3.

⁴¹ Bilgi 2005, 131, No. 83; 147, Şek. 83.

⁴² Işıklı – Baştürk 2010, 47; Cat. No. 20; 55; 60, Cat. No. 20.

⁴³ Maxwell-Hyslop 1949, 102, Type 12, 12A; 123, 126, Pl. XXXIV, 12, 12A, Pl. XXXVIII, 7, 8; Walter 1922, Taf. 60.

⁴⁴ Haerinck – Overlaet 2013, 48, Fig. 4.

⁴⁵ Godard 1931, 49, Pl. XVI, 50.

⁴⁶ Muscarella 1988, 388, 389, No. 514.

⁴⁷ Koşay – Akok 1966, 77, Lev. 47, 118.

⁴⁸ Schachner 2009, 28, Abb. 9.

⁴⁹ Süel – Süel 2004, 231; Res. 8.

⁵⁰ Erdoğan 2022, 179, Fot. 4.108-109.

⁵¹ Archi – Venturi, 2013, 217, Fig. 5a.

⁵² Bilgi 1994, 267, No. 36; 57, 36.

⁵³ Bittel 1944, 4, Abb. 3.

6 katalog numaralı kolcuklu baltanın yakın benzerleri kazı çalışmalarında ele geçmiştir. Hitit Dönemi'ne tarihlenen Ortaköy A binasında⁵⁴ ve D binası yakınında G alanında *in situ* konumunda ele geçmiştir⁵⁵. D yapısı, MÖ 14. yüzyıla tarihlendirilmiştir⁵⁶. Boğazköy'de geniş gövdeli ve köşeli enseli bir adet kolcuklu balta (MÖ 14-13. yüzyıl)⁵⁷ ile aşağı şehirde benzer geniş gövdeli bir adet kolcuklu balta ele geçmiştir⁵⁸. Beycesultan Höyüğü (Denizli) II. tabakada (MÖ 14-13. yüzyıl) benzer köşeli enseli ve geniş gövdeli kolcuklu balta ele geçmiştir⁵⁹. Alishar kazısında köşeli enseli ve geniş kavisli ağızlı kolcuklu benzer balta açığa çıkarılmıştır⁶⁰. Korucutepe (Elazığ) kazılarında ele geçen geniş gövdeli benzer eser Geç Tunç Çağı'na tarihlendirilmiştir⁶¹. Afyon Arkeoloji Müzesi envanterine kayıtlı geniş gövdeli ve köşeli enseli kolcuklu balta MÖ II. bin yıla tarihlenmiştir⁶². Samsun Müzesi'nde bulunan geniş gövdeli baltanın, Erken Tunç Çağı'na ait olduğu düşünülmektedir⁶³. Isparta Müzesi koleksiyonunda bulunan gövdeli kolcuklu balta Orta Tunç Çağı'na tarihlendirilmiştir⁶⁴. Benzer geniş gövdeli ve köşeli enseli Amasya Arkeoloji Müzesi kolcuklu baltasının Geç Tunç Çağı eseri olduğu düşünülmektedir⁶⁵. Kayseri Arkeoloji Müzesi'nde bulunan geniş gövdeli balta Hitit Dönemi'ne tarihlenmiştir⁶⁶. İstanbul Arkeoloji Müzesi koleksiyonunda bulunan geniş gövdeli kolcuklu baltanın Hitit Dönemi'nde üretildiği düşünülmektedir⁶⁷. Soli Höyük'te Hitit Dönemi'ne tarihlenen E10 açmasında geniş gövdeli kolcuklu baltaya ait kumtaşı balta kalıbı açığa çıkarılmıştır⁶⁸. Statens Historiska Museum Stockholm koleksiyonunda geniş gövdeli benzer bir eser bulunmaktadır⁶⁹. 6 katalog numaralı kolcuklu baltanın kazı çalışmalarında *in situ* konumunda ele geçen benzerleri ile aynı döneme, Geç Tunç Çağı'na tarihlendirilmesi uygun olacaktır.

7 katalog numaralı eserin yakın benzeri Yazılıkaya buluntusu kolcuklu balta, MÖ 14-13. yüzyıla tarihlenmektedir⁷⁰. Hitit Dönemi tabakalarında Boğazköy,⁷¹ Alishar Höyük⁷² ve Alaca Höyük'te⁷³ benzer ense, kolcuk formlu baltalar ele geçmiştir.

⁵⁴ Süel – Süel 1996, 269; 281, Res. 23.

⁵⁵ Süel 2020, 55, 56; 62, Res. 11.

⁵⁶ Süel – Süel 2013, 178 vd.

⁵⁷ Bittel – Naumann 1939, 18; 19, Abb. 18, a.

⁵⁸ Boehmer 1979, 2, 2487A; Taf. I, 2487A.

⁵⁹ Lloyd – Mellaart 1955, 89, Fig. 21, 1; 90.

⁶⁰ Oğuz 1933, 54; 59, Şek. 53, e-1590; Osten 1937b, 112, Fig. 107, e1243a.

⁶¹ Ertem 1988, 28, Kat. 73.

⁶² Fidan et al., 2017, 57, 58, Fig. 2, 5; 64, Kat. No. 5.

⁶³ Yiğitpaşa – Çakır 2021, 397, Res. 10.

⁶⁴ Çetin 2015, 116-119, 134, 149, Fig. 2.

⁶⁵ Bilgi 2005, 129, No. 58; 141, Şek: 58.

⁶⁶ Erdoğan 2022, 176, Fot. 4.102-103.

⁶⁷ Müller-Karpe 1993, 231, Abb. 27; 233, 234, Abb. 27.

⁶⁸ Yağcı-Kaya 2012, 173, 177, Res. 7.

⁶⁹ Przeworski 1935, 413; Taf. L, a.

⁷⁰ Bittel et al. 1967, 169, Abb. 68.

⁷¹ Müller-Karpe 1993, 231, Abb. 24; 234, Abb. 14.

⁷² Osten 1937a, 253; 261, c1741.

⁷³ Koşay – Akok 1966, 76, 77; Lev. 47, I 18, I 60.

tir. Tell Açına'da benzer köşeli enseli balta, Geç Tunç Çağı buluntusudur⁷⁴. Pirot Höyük (Malatya) E 13 plan karesinde ele geçen, köşeli enseli kolcuklu balta Geç Tunç Çağı'nın sonuna tarihlenmiştir⁷⁵. Konya Arkeoloji Müzesi envanterine kayıtlı buluntu yeri belirsiz balta benzerdir⁷⁶. Kayseri Arkeoloji Müzesi envanterinde bulunan benzer kavisli enseli, gövdeden ağza yan kenarları derin içbükey formlu iki kolcuklu balta Hitit Dönemi'ne tarihlendirilmiştir⁷⁷. Berlin Müzesi'nde bulunan benzer köşeli enseli kolcuklu baltanın, MÖ 14-13. yüzyıla ait olduğu düşünülmektedir⁷⁸. Sadberk Hanım Müzesi koleksiyonuna kayıtlı Geç Tunç Çağı'na tarihlenen iki kolcuklu balta, köşeli enseleri ve içbükey yan kenarlı ağızları ile Konya baltasının benzerleridir⁷⁹. Ordu Müzesi'nde benzer köşeli enseli kolcuklu balta, MÖ II. bin yıla tarihlenmiştir⁸⁰. Geç Tunç Çağı'na tarihlenen az kavisli enseli ve derin içbükey yan kenarlı namlulu The Metropolitan Museum of Art kolcuklu baltası Konya baltasının benzeridir⁸¹. Statens Historiska Museum Stockholm'da benzer köşeli enseli ve kolcuklu balta bulunmaktadır⁸². Konya Arkeoloji Müzesi'nde bulunan Geç Tunç Çağı'na tarihlendirilmiş iki adet kolcuklu balta Sivas eserinin benzeridir⁸³. Sinop Arkeoloji Müzesi'nde bulunan köşeli enseli benzer eser, Geç Tunç Çağı'na ait olduğu düşünülmektedir⁸⁴. Samsun Müzesi envanterinde bulunan köşeli enseli benzer kolcuklu balta Geç Tunç Çağı'na tarihlenmiştir⁸⁵. Tilleköy (Adıyaman)'de benzer formda üretilmiş kolcuklu balta ele geçmiştir⁸⁶. Geç Tunç Çağı, Gelidonya Batığı'nda benzer formlu balta açığa çıkarılmıştır⁸⁷. 7 katalog numaralı kolcuklu baltanın benzeri balta formları, kazı buluntusu olarak ele geçmiştir. Baltanın benzerlerinin Geç Tunç Çağı'na tarihlendirilmesine bakılarak aynı döneme tarihlendirilebilir.

9 katalog numaralı baltanın yaklaşık aynı uzunluktaki (17 cm) benzeri, İstanbul Arkeoloji Müzesi'nde bulunan çift ağızlı sap delikli balta Eski Tunç Çağı'na tarihlenmiştir⁸⁸. Benzer özellikte eser Alaca Höyük Eski Tunç Çağı, E mezarında ele geçen gümüş sap delikli baltadır⁸⁹. Amasya Arkeoloji Müzesi'nde benzer çift ağızlı, sap delikli bir balta (Eski Tunç Çağı) bulunmaktadır⁹⁰. Benzer formda bir balta

⁷⁴ Müller-Karpe 1993, 231; Abb. 2.5; 234, Abb. 1.5.

⁷⁵ Karaca 1985, 39; 47, Res. 5; Akdeniz – Karaca 2004, 51, 52, 57; Çiz. 4, Res. 4.

⁷⁶ Karauğuz 2005, 214; Lev. LIX, 1.

⁷⁷ Erdoğdu 2022, 177, Fot. 4.104-105; 178, Fot. 4.106-107.

⁷⁸ Bittel 1944, 4, Abb. 3, VA13372.

⁷⁹ Anlağan – Bilgi 1989, 55, 57.

⁸⁰ Yiğitpaşa – Yağcı 2020, 536; Fig. 5.

⁸¹ Muscarella 1988, 412, No. 566.

⁸² Przeworski 1935, Taf. XLVII, a.

⁸³ Özcan 2024, Kat. No. 2, 4; 117.

⁸⁴ Bilgi 2005, 130, No. 59; 142, Şek. 59.

⁸⁵ Bilgi 2001b, 9; 70; 104, Res. 109a2.

⁸⁶ Mellink 1960, 63; Fig. 5.

⁸⁷ Müller-Karpe 1993, 231, Abb. 2.2; 234, Abb. 1.2.

⁸⁸ Özgüç 1980, 462, Lev. VIII Ia-b; Res. I.

⁸⁹ Koşay 1951, 69, Lev. CLXVI.

⁹⁰ Özgüç 1978, 34, Res. 87, Lev. 70, I.

Ashmolean Müzesi koleksiyonunda bulunmaktadır⁹¹. 9 katalog numaralı eserin, benzer baltaların tarihlendirilmelerine bakılarak Eski Tunç Çağı'na tarihlendirilmesi uygun olacaktır.

10 katalog numaralı eserin bir benzeri Bakla Tepe (İzmir) baltası Erken Tunç Çağı'nın ikinci yarısına tarihlendirilmiştir⁹². Domnesti Bölgesi'nde (Bükreş) bakırdan üretilmiş benzer bir eser ele geçmiştir⁹³. Balta, benzer eserin tarihlendirilmesi dikkate alınarak Eski Tunç Çağı'na tarihlendirilebilir.

SONUÇ

Bu çalışmada, Sivas Arkeoloji Müzesi koleksiyonunda bulunan baltalar ve kes-kiler incelenmiş, bunların tipolojik ve kronolojik değerlendirmesi yapılmıştır.

1 ve 2 katalog numaralı yassı balta/keskiler Anadolu'da Eski Tunç Çağı'nda çok sayıda üretilmiş aletlerdir. Eserlerin Orta ve Kuzey Anadolu'da ele geçen benzerleri Erken Tunç Çağı'na tarihlendirilmektedir.

3 katalog numaralı tören baltası, Anadolu'da sık ele geçen balta tipini temsil etmemektedir. Özel üretilmiş balta tipidir. İran'ın Luristan bölgesinde benzer formlu baltalar ele geçmiştir. 3 katalog numaralı eserin ense kısmındaki uzantıların günlük kullanımda işlevi bulunmamaktadır. Ense kısmı konik uzantılardan oluşan benzer taş balta Ortaköy'de dini karakterli C binasında ele geçmiştir. Tanrı giyimli Boğazköy Kral Kapısı tasvirinin sağ elinde tuttuğu baltanın⁹⁴ ense kısmındaki konik uzantılar 3 katalog numaralı esere benzerdir. Baltanın tanrı giyimli tasvirin elinde bulunması, tanrılar ve ritüellerle ilişkili olduğunu düşündürmektedir. Baltanın Hitit örneklerinden daha gelişmiş işçilik ile üretilmiş oluşu dikkati çekmektedir. Baltanın Anadolu'da bulunan benzerleri ritüellerle ilişkilidir. 3 katalog numaralı baltanın ense kısmındaki uzantılar, sap deliği ile ağız arasındaki alanın ince oluşu ve ağız kısmının sap deliği yönünde kavisli oluşu savaşlarda kullanım açısından elverişli görünmemektedir. Baltanın Pusht-i Kuh (Luristan) mezar buluntusu ile aynı döneme Demir Çağı'na tarihlendirilmesi önerilebilir. Eserin tüm olarak korunmuş bir benzeri Luristan'da ele geçtiği dikkate alındığında Anadolu'ya ithal olarak geldiği anlaşılmaktadır. Bu bulgu, Anadolu ile Luristan arasındaki ticari ve kültürel etkileşimin bir göstergesi olabilir.

4 katalog numaralı sap delikli balta özel kalıpta üretilmiş balta çeşididir. Baltanın benzerlerinin Kuzey Mezopotamya'da ve yakın benzerinin Kültepe'de ele geçmesi dikkate alınarak Asur Ticaret Kolonileri Dönemi'ne tarihlendirilmesi uygun

⁹¹ De Jesus 1980, 403, 7.

⁹² Keskin 2019, 83, 84, Fig. 6.

⁹³ Gimbutas 1965, Pl. 8c, 1 a,b.

⁹⁴ Akurgal 2001, 170, Fig. 85.

olacaktır⁹⁵. Kültepe'de benzer balta ve benzer baltaya ait kalıp ele geçmiştir. Baltanın kesme yüzeyinin genişliği ve baltanın yan yüzeylerinin kabartma olarak üretilmesine bakılarak vurulduğu objenin parçalaması amacıyla özel olarak üretildiği görülebilmektedir. Baltanın özelliklerinin incelenmesinden anlaşıldığı kadarıyla, savaş aleti olarak Anadolu'da üretilmiş olması daha olasıdır.

6 katalog numaralı geniş gövdeli kolcuklu balta, Geç Tunç Çağı'nın popüler balta çeşididir. 7 katalog numaralı köşeli, az kavisli enseli, ağızları üstte ve altta derin içbükey kavisli baltalar Boğazköy, Alaca Höyük kazılarında ele geçmiştir. 5-8 katalog numaralı, 4 kolcuklu balta Hitit merkezlerinde kazı çalışmalarında ele geçen kolcuklu balta tiplerine benzerlik göstermektedir. 6 katalog numaralı geniş gövdeli kolcuklu baltanın Anadolu'da çok sayıda örneği ele geçmiştir. Baltanın kesiti incelendiğinde bir yan yüzeyinin düz diğer yan yüzeyinin kavisli oluşundan tek parça kalıpta üretildiği anlaşılmaktadır. Baltanın büyük ebatları ve geniş ağız organik objelerin kesilmesi sırasında kullanıldığını düşündürmektedir.

9 katalog numaralı sap delikli balta ve 10 katalog numaralı taşçı çekici, Anadolu'da sık rastlanan metal eserler değildir. Eserlerin yüzeylerindeki deformasyon ilk bakışta dikkati çekmektedir. Her iki eserin de Eski Tunç Çağı'nda taş işçiliğinde kullanılmış aletler oldukları anlaşılmaktadır.

Sivas Arkeoloji Müzesi koleksiyonunda bulunan 1, 2, 4-10 katalog numaralı balta ve keskinlerin Batı ve Kuzey Anadolu'da ele geçen eserler ile benzer form ve özellikle sahip olduğu görülmüştür. 3 katalog numaralı eser Anadolu'ya ithaldir.

KATALOG

Kat. No. 1. 2006/4 Envanter Numaralı Eser (Fig. 1)

Müze Geliş Şekli: Müsadere yoluyla 10.03.2006 tarihinde gelmiştir.

Ölçüler: Boyu 9,3 cm, genişliği uçta 4,3 cm, ortada 2,6 cm, dip kısımda 1,7 cm'dir. Orta kısımda 0,6 cm kalınlığındadır.

Tanım: Kalıp döküm tekniği ile üretilmiş küçük yassı balta/keskidir. Ense kısmı düz ve kısa diğer ucu ise dövülerek keskinleştirilmiş geniş ağızlıdır. Ense kısmından ağza genişleyen yan kenarlıdır. Ağız dışbükey formludur. Ağza yakın kenarlarda hafif içbükey formludur. Dörtgen kesitlidir. Kalınlığı ortadan keskin olmayan uç kısmına azalmaktadır. Orta kesimden ağza doğru ise dövülerek inceltirilmiş ve keskinleştirilmiştir. Ağız kısmı keskinliğini korumaktadır. Kullanımdan ötürü yüzeyi eziklerle kaplıdır.

⁹⁵ Ökse – Toy 1992, 135, 136.

Tip: A. Müller-Karpe tarafından Tip 12 olarak sınıflandırılmıştır⁹⁶.

Kat. No. 2. 2008/74 Envanter Numaralı Eser (Fig. 2)

Müze Geliş Şekli: Sivas İli, Zara İlçesi, Kümbet Köyü Höyüğü yüzey buluntusudur. Müze 29.12.2008 tarihinde gelmiştir.

Ölçüler: Boyu 13,5 cm, genişliği uçta 4,5 cm, ortada 2,7 cm, dip kısımda 2,1 cm'dir. Orta kısımda 1,3 cm kalınlığındadır.

Tanım: Döküm tekniği ile üretilmiştir. Dörtgen kesitli gövdesi uzundur. Ense kısmı düzdür. Ağız dışbükey formu ve keskindir. Kalınlığı keskin olmayan enseye doğru hafifçe azalmaktadır. Ortadan ağza doğru kesimde dövme işlemi ile keskin yüzey elde edilmiştir. Yüzeyini kalınca yeşil renkli korozyon tabakası kaplamıştır. Yer yer dökülen yeşil tabakanın altından pas rengi görülebilmektedir.

Tip: Ç. Anlağan-Ö. Bilgi eserin benzerini Tip 1/a.3 olarak sınıflandırmıştır⁹⁷. A. Müller-Karpe tarafından Tip 6 olarak sınıflandırılmıştır⁹⁸.

Kat. No. 3. 79/16 Envanter Numaralı Eser (Fig. 3)

Müze Geliş Şekli: M. Tetiker'den satın alınmıştır. Müze 05.01.1979 tarihinde gelmiştir.

Ölçüler: Boyu 19 cm, ense kısımda 5,5 cm, ortada 3 cm, teber kısmında genişliği 7,5 cm'dir. Ortada 0,7 cm kalınlığındadır. Sap kısmının çapı 2,3 cm, sap deliğinin çapı 1,5 cm'dir. Baltanın keskin olmayan dip kısmında 0,9 cm kalınlığında, sap kısmından arkaya doğru sivrilerek 5 cm uzanan dairevi kesitli 4 uzantı mevcuttur. Bu uzantıların arasında yaklaşık 0,8 x 1,2 cm ölçülerinde elips şekilli üç delik bulunmaktadır.

Tanım: Balta, kalıp döküm tekniği ile üretilmiştir. Günlük kullanım amacıyla üretilmediği ense ve ağız kısmının görünümünden anlaşılmaktadır. Törenlerde kullanılmak üzere üretilmiş iki ağızlı balta çeşididir. Baltanın ortasında dairevi sap deliği bulunmaktadır. Her iki yan yüzeyde, balta namlusu ortadaki balta sapından kısa şekilde ayrılmaktadır. Yan yüzeylerde namlusu ağız kısmına doğru genişleyerek uzanmaktadır. Baltanın geniş ağız kısmında üstte ve altta 0,3 cm kalınlığında bir çerçeve bulunmaktadır. Baltanın ağız üstten balta sapına doğru içe eğilmiştir. Ağız kısmı kesme işlemi için uygun değildir. Baltanın sap kısmının üzerinde baltanın ortasından arkaya doğru uzanan kabartma/yiv süslemeler mevcuttur. Her bir

⁹⁶ Müller-Karpe 1994, 161, Abb. 101; 242; Taf. 73, 10, 11.

⁹⁷ Anlağan – Bilgi 1989, 47.

⁹⁸ Müller-Karpe 1994, 161, Abb. 101; 164, Taf. 67, 22-27.

kabartma/yiv kombinasyonu, dört kabartma şerit ile aralarındaki üç yivden oluşmaktadır. Kabartma/yiv kombinasyonu baltanın sap kısmının üzerinde, baltanın ağız kısmının bittiği yerden başlayarak baltanın ense kısmına doğru uzanmaktadır. Baltanın sap kısmının üstünde üç sıra şekildedir. Bir sıra ise baltanın sap kısmının alt kesiminde bulunmaktadır. Baltanın her iki yüzü de benzer şekillidir. Baltanın keskin olmayan yüzeyinde baltanın sap kısmından arkaya doğru uzanan konik kesitli, kesiti uçlara doğru daralan arka yüzeyi bulunmaktadır. Baltanın ensesi, sap kısmına eklenmiş dört uzantı dairevi kesitli ve sivri uçlu uzantıdan oluşmaktadır.

Tip: Benzer balta tipleri R. Maxwell-Hyslop tarafından Tip 20 olarak sınıflandırılmıştır⁹⁹. Luristan balta çeşitleri arasında “Uzun sivri ağızlı balta” olarak sınıflandırılmıştır¹⁰⁰.

Kat. No. 4. 83/137 Envanter Numaralı Eser (Fig. 4)

Müze Geliş Şekli: Nezir Şen'den satın alınmıştır. 09.06.1983 tarihinde müzeye gelmiştir.

Ölçüler: Boyu 17,5 cm, genişliği uçta 6 cm, orta 4,8 cm, dip kısımda 3,2 cm'dir. Sap deliğinin çapı 4 x 2,7 cm ölçülerinde ve elips şekillidir.

Tanınım: Tek ağızlı, sap delikli baltadır. Baltanın sap deliğinin alt kısmındaki metal kalıntılarında döküm işleminden artakalmıştır. Baltanın sap kısmı ve ağız geniştir.

Baltanın her iki yanında, sap kısmından başlayarak ağız kısmına doğru genişleyerek uzanan kabartma bulunmaktadır. Baltanın kabartmadan oluşan kenarları, sap kısmından ağza doğru düz bir hat olarak uzanmaktadır. Baltanın sap kısmında 0,5 cm olan kabartma ağız kısmında 4,5 cm genişliğindedir. Kabartma 6 cm genişliğindeki ağız kısmına doğru genişlemektedir. Sap kısmının altında, baltanın dip kısmında benzer şekilde yatay kabartma bulunmaktadır. Bu kabartma da 0,5 cm olan genişliği baltanın ön kısmına doğru 1 cm kadar genişlemektedir. Baltaya üstten bakıldığında, yana doğru kabartma olarak genişleyen kısımların ortasında baltanın üst kesimi bir kabartma şeklinde görünmektedir. Tüm yüzeyi yeşil bir renk almıştır. Ağız kısmı günümüzde keskinliğini kaybetmiştir.

Tip: H. Erkanal, benzer balta tiplerini “Tepe-Gavra” olarak sınıflandırmıştır¹⁰¹. R. Maxwell-Hyslop benzer baltaları Tip 12 ve 12A olarak sınıflandırmıştır¹⁰².

⁹⁹ Maxwell-Hyslop 1949, 108, 110, 124, Pl. XXXVI, 10, 11.

¹⁰⁰ Nobari et al. 2015, Fig. 1, B.

¹⁰¹ Erkanal 1977, Taf. 6, 65.

¹⁰² Maxwell-Hyslop 1949, 102, Pl. XXXIV, 10, 12; XXXVIII, 7.

Kat. No. 5. 81/39 Envanter Numaralı Eser (Fig. 5)

Müze Geliş Şekli: Hasan Ölmez'den satın alınmıştır. Müze 11.11.1981 tarihinde gelmiştir.

Ölçüler: Boyu 14,5 cm, genişliği uçta 5,5 cm, ortada 6,5 cm dip kısımda 4,5 cm, orta kısımda 0,5 cm kalınlığındadır.

Tanım: Kalıp döküm tekniği ile üretilmiş, kolcuklu baltadır. Yassı gövdesinin her iki ucunda simetrik olarak yerleştirilmiş kolcuklar bulunmaktadır. Kolcukların üst kesimleri hafifçe dövülerek düzleştirilmiştir. Kolcuklardan ağza uzanan kenarları içbükey formludur. Oldukça geniş ağzı dışbükey formludur. Kolcuklardan keskin olmayan uca doğru üstte ve altta birbirine yaklaşarak uzanan iki düz kenar bulunmaktadır. Keskin olmayan ense kısmı, dışbükey yuvarlatılmış formludur. Balta dörtgen kesitlidir. Ortadan keskin olmayan uç kısma doğru hafifçe kalınlığı azalmıştır. Kolcuklardan ağza doğru uzanan kesimde kalınlığı eşit ölçülerdedir. Yan yüzeyinde kullanımdan kaynaklı yüzeysel yivler oluşmuştur. Ağız kısmı ise dövülerek düzleştirilmiş ve istenilen şekle getirilmiştir. Eserin yüzeyi pas renkli oksit tabakası ile kaplıdır. Bu tabaka yer yer dökülmüştür.

Tip: H. Erkanal ve R. Maxwell-Hyslop Tip 1 olarak sınıflandırmıştır¹⁰³.

Kat. No. 6. 1914 Envanter Numaralı Eser (Fig. 6)

Müze Geliş Şekli: Mehmet Tetiker'den satın alınmıştır. Müze 17.06.1982 tarihinde gelmiştir.

Ölçüler: Boyu 18,8 cm, genişliği uçta 4 cm, ortada 8,8 cm, dipte ise 4,3 cm'dir. Orta kısımda 0,7 cm kalınlığındadır.

Tanım: Kalıp döküm tekniği ile üretilmiş, yassı gövdeli kolcuklu baltadır. Sap ve ağız olmak üzere iki kısımdan oluşmaktadır. Eserin orta kısmında her iki uçta simetrik kolcuklar yer almaktadır. Kolcuklardan ağza doğru içbükey şekilde uzanmaktadır. Ağız kısmı düze yakın, dışbükey şekillidir.

Tip: H. Erkanal tarafından benzer balta Tip 1 olarak sınıflandırılmıştır¹⁰⁴. R. Maxwell-Hyslop tip II olarak sınıflandırmıştır¹⁰⁵.

¹⁰³ Erkanal 1977, Taf. 1, 11, Taf. 2, 12-14; Maxwell-Hyslop 1953, 84.

¹⁰⁴ Erkanal 1977, Taf. 1, 10.

¹⁰⁵ Maxwell-Hyslop 1953, 85.

Kat. No. 7. 82/74 Envanter Numaralı Eser (Fig. 7)

Müze Geliş Şekli: Mustafa Tetiker'den satın alınmıştır. Müze 17.06.1982 tarihinde gelmiştir.

Ölçüler: Boyu 15,5 cm, genişliği uçta 5,7 cm, ortada 5 cm, dip kısımda 3 cm'dir. Orta kısımda 0,6 cm. kalınlığındadır.

Tanım: Kalıp döküm tekniği ile üretilmiş, kolcuklu baltadır. Derin içbükey kenarlı, namlulu, dışbükey kavisli yuvarlatılmış, keskin ağız kenarlıdır. Baltanın her iki tarafında üçgen formlu çıkıntılar olarak kolcukları uzanmaktadır. Ense kısmı köşeli kenarlıdır. Yüzeyinde oksitlenmeler mevcuttur. Ağız kısmı keskinliğini muhafaza etmektedir.

Tip: Benzer kolcuklu baltalar Ç. Anlağan, Ö. Bilgi ve H. Erkanal tarafından alt Tip b.1 olarak sınıflandırılmıştır¹⁰⁶.

Kat. No. 8. 82/75 Envanter Numaralı Eser (Fig. 8)

Müze Geliş Şekli: Mustafa Tetiker'den satın alınmıştır. Müze 17.06.1982 tarihinde gelmiştir.

Ölçüler: Boyu 11,5 cm, genişliği uçta 3 cm (1 cm kırılmıştır), ortada 5,3 cm, dip kısımda 2,5 cm'dir. Orta kısımda 0,6 cm kalınlığındadır.

Tanım: Kalıp döküm tekniği ile üretilmiş kolcuklu baltadır. Kolcukları simetrik şekilde yerleştirilmiş yassı bir baltadır. Tüm yüzey üzerinde korozyon tabakası mevcuttur. Ağız kısmında 1 cm'lik bir kısım kırıktır. Kolcuklardan itibaren, her iki yan kenarı içbükey şekillidir. Baltanın ağız ise düze yakın dışbükey formudur. Balta keskinliğini kaybetmiştir.

Tip: H. Erkanal ve R. Maxwell-Hyslop tarafından Tip 1 olarak sınıflandırılmıştır¹⁰⁷.

Kat. No. 9. 79/37 Envanter Numaralı Eser (Fig. 9)

Müze Geliş Şekli: Mustafa Tetiker'den satın alınmıştır. Müze 05.01.1979 tarihinde gelmiştir.

Ölçüler: Boyu 15,5 cm, genişliği uçta 4 cm, ortada 3,5 cm, dip kısımda 1 cm'dir. Orta kısımda kalınlığı 4,6 cm'dir. Sap deliğinin çapı 2,7 cm'dir. Sap deliğinin bulunduğu orta kısım, balta gövdesinden 1 cm alta ve üste doğru uzanmaktadır.

¹⁰⁶ Anlağan – Bilgi 1989, 55-57; Erkanal 1977, Tf. 1, 10.

¹⁰⁷ Erkanal 1977, Taf. 1, 11, Taf. 2, 12-14; Maxwell-Hyslop 1953, 84.

Tanım: Bir ucu keskin diğer ucu ise sivri ortada sap deliği bulunan baltadır. Baltanın sivri kısmı kare kesitlidir. Keskin ağız kısmı ise dikdörtgen kesitlidir. Sap deliği altta ve üstte dairevi şekilde uzanmaktadır. Baltanın ağız kısmı ve ortadaki sap deliği çevresi deforme olmuştur. Sık kullanım neticesinde tüm yüzeyleri deforme olmuştur. Kullanımdan dolayı keskinliğini kaybetmiştir.

Tip: -

Kat. No. 10. 77/74 Envanter Numaralı Eser (Fig. 10)

Müze Geliş Şekli: Mustafa Tetiker'den satın alınmıştır. Müze 21.06.1977 tarihinde gelmiştir.

Ölçüler: Boyu 15 cm, genişliği uçta 1,2 cm, ortada 2,5 cm, dip kısımda 3,3 cm'dir. Orta kısımda 5 cm kalınlığındadır. Sap deliğinin çapı 3,4 cm'dir.

Tanım: Tüm yüzeyi korozyonla kaplanmıştır. Sık kullanım neticesinde tüm yüzeyi deforme olmuştur. Kullanımdan dolayı baltanın ağız kısmının yapısı bozulmuştur. Baltanın kesici kısmı daha uzundur. Sap deliği baltanın boyutlarına oransal olarak geniştir.

Tip: -

Çıkar Çatışması

Yazarlar, makale kapsamında herhangi bir kurum veya kişi ile çıkar çatışması bulunmadığını ifade etmektedir.

Etik

Etik Kurul izni ile ilgili; bu çalışmanın yazar ve hakemleri Etik Kurul İzni'ne gerek olmadığını beyan etmişlerdir.

Yazar Katkı Oranları

Çalışmanın Tasarlanması (Design of Study): AÖ (%50), AA (%50)

Veri Toplanması (Data Acquisition): AÖ (%50), AA (%50)

Veri Analizi (Data Analysis): AÖ (%50), AA (%50)

Makalenin Yazımı (Writing up): AÖ (%50), AA (%50)

Makalenin Gönderimi ve Revizyonu (Submission and Revision): AÖ (%50), AA (%50)

KAYNAKÇA

- Akdeniz – Karaca 2004, Akdeniz, E. – Karaca, Ö., "Pirot Höyük'de Bulunan Kolcuklu Yassı Balta ve Bu Tip Baltaların Anadolu'da Yayılımı", *Anadolu Araştırmaları*, 17, 1, 51-66.
- Akurgal 2001, Akurgal, E., *The Hattian And Hittite Civilizations*, Ankara.
- Alkim et. al. 2003, Alkim, U.B. – Alkim, H. – Bilgi, Ö., İkiztepe II. Üçüncü, Dördüncü, Beşinci, Altıncı, Yedinci, Dönem Kazıları (1976-1980), Ankara.
- Andre 1922, Andre, W., *Die Archaischen Ishtar-Tempel in Assur*, Leipzig.
- Anlağan – Bilgi 1989, Anlağan, Ç. – Bilgi, Ö., Sadberk Hanım Müzesi. Protohistorik Çağ Silahları, İstanbul.
- Archi – Venturi 2013, Archi, A. – Venturi, F., *Tell Afis In The Thirteenth Century B.C.E: Under Rule Of The Hittites*, *Near Eastern Archaeology*, 76, 4, 214-222.
- Atasoy 1976, Atasoy, S., "İstanbul Arkeoloji Müzesinden Seçme Luristan Bronzları", *Anadolu Araştırmaları*, 4, 163-169, Lev. I-II.
- Bilgi 1994, Bilgi, Ö., "Samsun Müzesi Protohistorik Çağ Silahları ve Orta Karadeniz Bölgesi Maden Sanatı Hakkında Yeni Gözlemler", *Türk Tarih Kongresi XI*, 1, 253-268, Levha 53-58.
- Bilgi 1999, Bilgi, Ö., "Samsun-İkiztepe Arkeolojik Kazıları Tepe III Çalışmaları (1993 ve 1994 Dönemleri Sonuçları)", *Anadolu Araştırmaları*, 15, 137-165.
- Bilgi 2001a, Bilgi, Ö., "Orta Karadeniz Bölgesi Protohistorik Çağ Maden Sanatının Kökeni ve Gelişimi", *Bellekten*, LXV, 242, 1-35.
- Bilgi 2001b, Bilgi, Ö., *Prehistorik Çağ'da Orta Karadeniz Bölgesi Madencileri Hind-Avrupalıların Anavatana Sorununa Yeni Bir Yaklaşım*, İstanbul.
- Bilgi 2005, Bilgi, Ö., "Orta Karadeniz Bölgesi M.Ö. 2. Binyılı Metal Silahları", *V. Uluslararası Hitoloji Kongresi Bildirileri*, Çorum 02-08 Eylül 2002, (ed. A. Süel), Ankara, 119-149.
- Bittel 1944, Bittel, K., "Ein Bronzefund aus Kleinasien", *Zeitschrift für Assyriologie und Vorderasiatische Archäologie*, 48, 1-8.
- Bittel – Naumann 1939, Bittel, K. – R. Naumann, "Vorläufiger Bericht über die Ausgrabungen in Boğazköy 1938", *Mitteilungen der Deutschen Orient-Gesellschaft zu Berlin*, 77, 1-46.
- Bittel et. al. 1967, Bittel, K. – Naumann R. – Otto, H., *Yazılıkaya. Architektur, Felsbilder, Inschriften und Kleinfunde*, Leipzig.
- Boehmer 1979, Boehmer, R.M., *Die Kleinfunde aus der Unterstadt von Bogazköy: Grabungskampagnen 1970-1978*, Boğazköy-Hattuša 10, Berlin.
- Calmeyer 1969, Calmeyer, P., *Datierbare Bronzen aus Luristan und Kirmanshah*, Berlin.
- Çetin 2015, Çetin, C., "Isparta Müzesi'ne Ait Bir Grup Tunç Silah Hakkında Değerlendirme", *Olba*, XXIII, 111-151.
- De Jesus 1980, De Jesus, P.S., *The Development Of Prehistoric Mining And Metallurgy in Anatolia*, Part ii, Oxford.
- Dönmez 2008, Dönmez, Ş., "Halûk Perik Müzesi'nden Orta-Kuzey Anadolu Kökenli Bir Grup Metal Eser", (eds. İ. Delemen – S. Çökay-Keççe – A. Özdzibay – Ö. Turak), Prof. Dr. Haluk Abbasoğlu'na 65. Yaş Armağanı, Euergetes, I. Cilt, Antalya, 405-411.
- Duru 1983, Duru, R., "Kuruçay Höyüğü Kazıları 1981", *Kazı Sonuçları Toplantısı*, 4, 31-38.
- Erdoğdu 2022, Erdoğan, M., Kayseri'de ve Kayseri Arkeoloji Müzesindeki Hitit Dönemine Ait Eserler, Kayseri.
- Erkanal 1977, Erkanal, H., *Die Äxte Und Beile Des 2. Jahrtausends In Zentralanatolien*, München.
- Ertem 1988, Ertem, H., *Korucutepe I., 1973-1975 Kazı Yıllarında Ele Geçen Erken Hitit-İmparatorluk Çağı Arası Buluntuları*, Ankara.
- Fidan et. al. 2017, Fidan, E. – Massa, M. – McIlpatrick, O. – Üyümez, M. – İlaslı, A., *Afyon Arkeoloji Müzesi'nden Tunç Çağlarına Tarihlenen Bir Grup Metal Eser*, *Colloquium Anatolicum*, 16, 55-70.
- Gimbutas 1965, Gimbutas, M., *Bronze Age Cultures in Central and Eastern Europe*, Paris-The Hague-London.
- Godard, A. 1931, *Les Bronzes Du Luristan*, *Ars Asiatica* XVII, 1-112, Pl. I-LXVIII, Paris.
- Haerincck – Overlaet 2013, Haerincck, E. – Overlaet, B., "An Early Bronze Age Tomb Near Khorramabad (W-Iran) Herzfeld's Gilviran Revisited", *Iranica Antiqua*, XLVIII, 39-76.
- İşıklı – Baştürk 2010, İşıklı, M. – Baştürk, M.B., "Bronze Axes From The Erzurum-Kars Region An Elementary Corpus", *Istanbul Mitteilungen*, 60, 39-65.
- Karaca 1985, Karaca, Ö., "Pirot Höyük 1983 Kazıları", *Kazı Sonuçları Toplantısı*, 6, 37-48.
- Karauğuz 2005, Karauğuz, G., *Arkeolojik ve Filolojik Belgeler Işığında M.Ö. II. Binde Orta Anadolu'nun Güney Kesimi*, Konya.
- Keskin 2019, Keskin, H.L., "An Anatolian Type Metal Hammer-Axe From Bodrum Museum Of Underwater Archaeology And Some Remarks On The Development, Production And Symbolic Value Of This Type", *Dil ve Tarih Coğrafya Fakültesi Dergisi*, 59, 1, 70-99.

- Koşay 1951, Koşay, H.Z., Türk Tarih Kurumu Tarafından Yapılan Alacahöyük Kazısı 1937-1939'daki Çalışmalar ve Keşiflere Ait İlk Rapor, Ankara.
- Koşay - Turfan 1959, Koşay, H.Z. - Turfan, K., "Erzurum Karaz Kazısı Raporu", Belleten XXIII, 91, 349-413.
- Koşay - Akok 1966, Koşay, H.Z. - Akok, M., Alaca Höyük Kazısı 1940-1948'deki Çalışmalar ve Keşiflere Ait İlk Rapor, Ankara.
- Koşay - Akok 1973, Koşay, H.Z. - Akok, M., Türk Tarih Kurumu Tarafından Yapılan Alaca Höyük Kazısı 1963-1967 Çalışmaları ve Keşiflerine Ait İlk Rapor, Ankara.
- Lamb 1937, Lamb, W., "Excavations At Kusura Near Afyon Karahisar", *Archaeologia*, 86, 1-64.
- Lamb 1938, Lamb, W., "Excavations at Kusura Near Afyon Karahisar: II", *Archaeologia*, 87, 217-273.
- Lloyd - Mellaart 1955, Lloyd, S. - Mellaart, J., "Beycesultan Excavations: First Preliminary Report", *Anatolian Studies*, 5, 39-92.
- Maxwell-Hyslop 1949, Maxwell-Hyslop, R., "Western Asiatic Shaft-Hole Axes", *Iraq*, 11, 1, 90-129.
- Maxwell-Hyslop 1953, Maxwell-Hyslop, R., "Bronze Lugged Axe- Or Adze Blades From Asia", *Iraq*, 15, 1, 69-87.
- Mellink 1960, Mellink, M.J., *Archaeology in Asia Minor*, American Journal of Archaeology, 64, 1, 57-69.
- Muscarella 1988, Muscarella, O.W., *Bronze And Iron Ancient Near Eastern Artifacts In The Metropolitan Museum Of Art*, New York.
- Müller-Karpe 1993, Müller-Karpe, A., "Hethitische Dechsel", *Istanbul Mitteilungen* 43, *Festschrift für Peter Neve, zum 65. Geburtstag am 3. April 1994 von Freunden und Kollegen*, 227-234.
- Müller-Karpe 1994, Müller-Karpe, A., *Altanatolisches Metallhandwerk*. Neumünster.
- Nobari et. al. 2015, Nobari, A.R.H. - Kamaladdin, N. - Zahra, K. - Kouhpar, S.M.M., "New Look At Spike Butted Axe/ Adz-Axes In Iran", *Socrates*, 3, 3, 40-61.
- Oğuz 1933, Oğuz, R., "Anadolu Arkeologya Tarihinde Alişar Hafriyatı", *Türk Tarih, Arkeologya ve Etnografya Dergisi*, 1, 22-63.
- Osten 1937a, Osten, von der H.H., *The Alishar Hüyük. Season of 1930-32, Part II*, Chicago.
- Osten 1937b, Osten, von der H.H., *The Alishar Hüyük Season of 1930-32, Part III*, Chicago.
- Overlaet 2003, Overlaet, B., *The Early Iron Age In Pusht-i Kuh, Luristan, Luristan Excavation Documents 4*, *Acta Iranica*, 40, Lovanii.
- Ökse - Toy 1992, Ökse, T. - Toy, N., "Sivas Müzesinde Bulunan Tunç Baltalar", *Türk Arkeoloji Dergisi*, 30, 135-147.
- Özcan 2024, Özcan, A., "Konya Arkeoloji Müzesi'nden Bir Grup Metal Eser", *Oannes*, 6, 1, 105-135.
- Özgen - Engin 2010, Özgen, E. - Engin, A., "Oylum höyük, 2008", *Kazı Sonuçları Toplantısı*, 31, 3, 1-20.
- Özgüç 1978, Özgüç, T., *Maşat Höyük Kazıları ve Çevresindeki Araştırmalar*, Ankara.
- Özgüç 1980, Özgüç, T., *Çorum Çevresinde Bulunan Eski Tunç Çağı Eserleri*, *Belleten*, XLIV/175, 459-466, Res-Fig. 1-3, Lev.-Pl. I-XIV.
- Özgüç 1982, Özgüç, T., *Maşat Höyük II. Boğazköy'ün Doğusunda Bir Hitit Merkezi*, Ankara.
- Przeworski 1935, Przeworski, S., "Der Grottenfund Von Ordu. Ein Beitrag Zu Den Kleinasiatisch-Kaukasischen Beziehungen Am Ende Des II. Jh.v.Chr.", *Archiv Orientalní*, VII, 3, 390-414.
- Przeworski 1939, Przeworski, S., *Die Metallindustrie Anatoliens In Der Zeit Von 1500-700 Vor Chr. Rohstoffe, Technik, Produktion*, Leiden.
- Schachner 2009, Schachner, A., "Die Ausgrabungen In Boğazköy-Hattuša 2008", *Archäologischer Anzeiger*, 1. Halbband, 21-72.
- Süel 2020, Süel, M., "Ortaköy-Şapinuwa 2015 Kazı Çalışmaları", 6. Çorum Kazı ve Araştırmalar Sempozyumu, II Kültür ve Turizm Müdürlüğü, (ed. S. Şengül - Ö. İpek), Çorum, 53-64.
- Süel - Süel 1996, Süel, A. - Süel, M., "1994 Yılı Çorum-Ortaköy Kazı Çalışmaları", *Kazı Sonuçları Toplantısı*, 17, 1, 263-282.
- Süel - Süel 2004, Süel, A. - Süel, M., "2002 Yılı Ortaköy-Şapinuwa Kazı Çalışmaları", *Kazı Sonuçları Toplantısı*, 25, 2, 229-234.
- Süel - Süel 2005, Süel, A. - Süel, M., "Ortaköy/Şapinuwa Ören Yerinde 2003 Yılı Çalışmaları", *Kazı Sonuçları Toplantısı*, 26, 2, 243-250.
- Süel - Süel 2013, Süel, A. - Süel, M., *Şapinuwa: Hitit Devleti'nin Başka Bir Başkenti, Hititler: Bir Anadolu İmparatorluğu*, (ed. M. Doğan-Alparslan - M. Alparslan), İstanbul, 178-193.
- Türker et. al. 2018, Türker, A. - Şarbak, A. - Çırak, M.T. - Tırıl, C.G., "Devret Höyük Ölü Gömme Gelenekleri ve Mezar Uygulamaları", *TÜBA-AR Özel Sayı*, 107-137.
- Umurtak 1996, Umurtak, G., "Maden Eserler", *Kuruçay Höyük II. 1978-1988 Kazılarının Sonuçları Geç Kalkolitik ve İlk Tunç Çağı Yerleşmeleri*, (ed. R. Duru), Ankara, 56-126.
- Yağcı - Kaya 2012, Yağcı, R. - Kaya, F.H., "Soli Pompeiopolis Kazıları 2010", *Kazı Sonuçları Toplantısı*, 33, 2, 169-177.

- Yener 2011, Yener, A., "Hittite Metals At The Frontier: A Three-Spiked Battle Ax from Alalakh", *Metallurgy: Understanding How, Learning Why. Studies in Honor of James D. Muhly*, (ed. P.P. Betancourt - S.C. Ferrence), Philadelphia-Pennsylvania, 265-272.
- Yıldırım 2011, Yıldırım, T., "Kültepe Silahları", *Anadolu'nun Önsözü. Kültepe Kaniş-Karumu. Asurlular İstanbul'da*, (ed. F. Kulakoğlu - S. Kangal), İstanbul, 116-123.
- Yiğitpaşa - Yağcı 2020, Yiğitpaşa, D. - Yağcı, A., "Ordu Müzesi'nde Korunan ve MÖ 2. Bine Tarihlendirilen Tunç Kolcuklu Balta", *Mors Immatura Amanosların Gölgesinde Hayriye Akıl Anısına*, (ed. K.S. Girginer - G. Dardeniz - A. Gerçek - F. Erhan E. Genç - İ. Tuğcu - Ö. Oyman-Girginer - M.C. Fırat - H. Gerçek - M.F. Tufan), İstanbul, 531-541.
- Yiğitpaşa - Çakır 2021, Yiğitpaşa, D. - Çakır, N., "Samsun Müzesi'nden Tunç Çağı'na ve Demir Çağı'na Tarihlenen Bir Grup Metal Silah", *Asobid*, 9, 379-409.



Fig 1. Kat. No. 1. 2006/4 Envanter Numaralı Eser.



Fig 2. Kat. No. 2. 2008/74 Envanter Numaralı Eser.

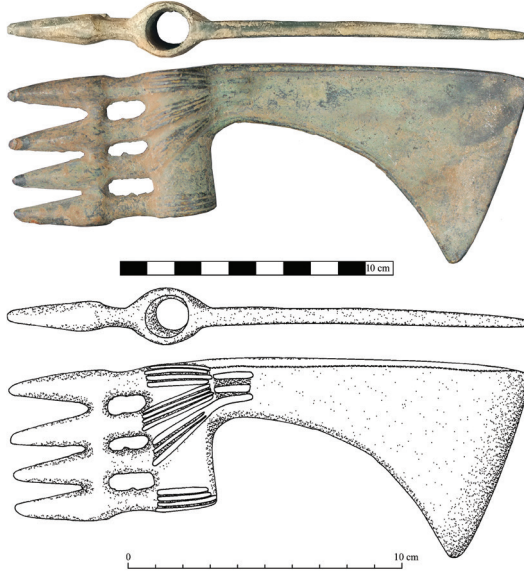


Fig. 3. Kat. No. 3. 79/16 Envanter Numaralı Eser.



Fig. 4. Kat. No. 4. 83/137 Envanter Numaralı Eser.

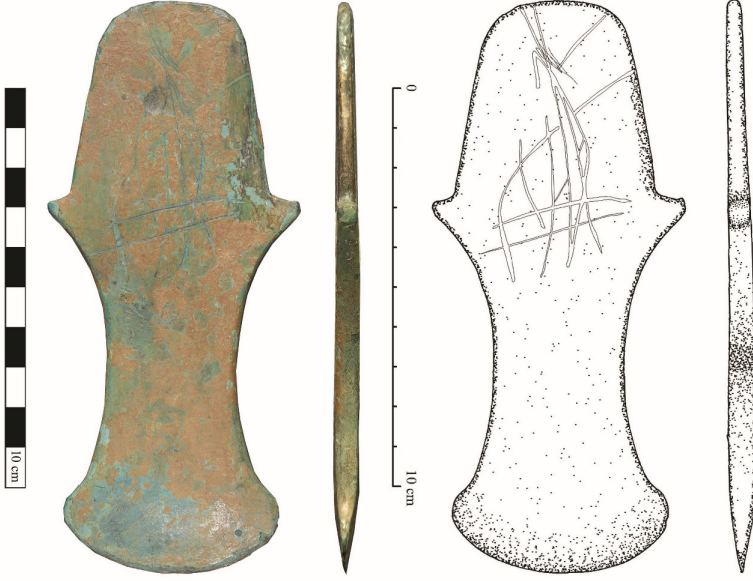


Fig. 5. Kat. No. 5. 81/39 Envanter Numaralı Eser.



Fig. 6. Kat. No. 6. 1914 Envanter Numaralı Eser.

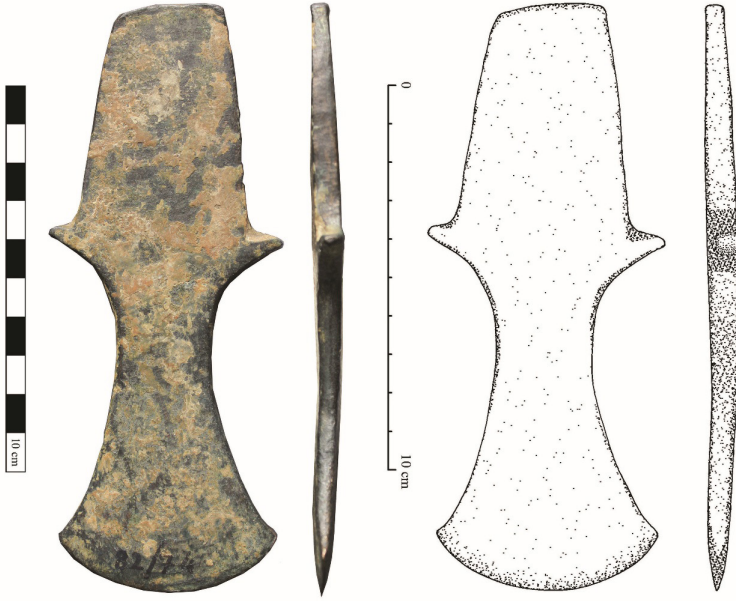


Fig. 7. Kat. No. 7. 82/74 Envanter Numaralı Eser.

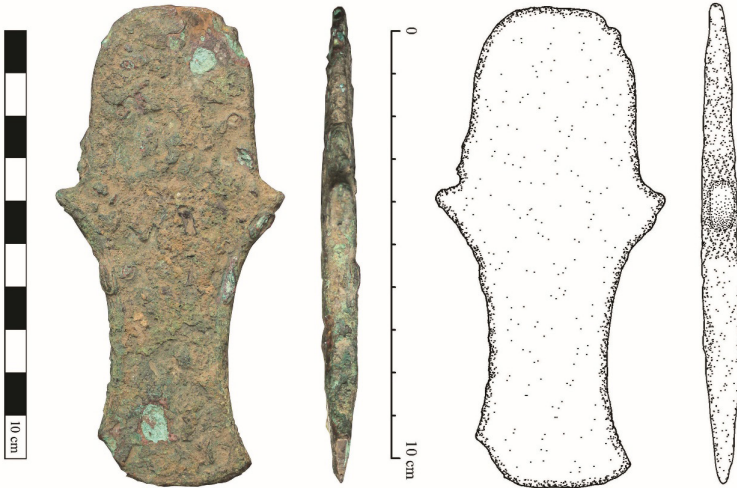


Fig. 8. Kat. No. 8. 82/75 Envanter Numaralı Eser.



Fig. 9. Kat. No. 9. 79/37 Envanter Numaralı Eser.



Fig. 10. Kat. No. 10. 77/74 Envanter Numaralı Eser.

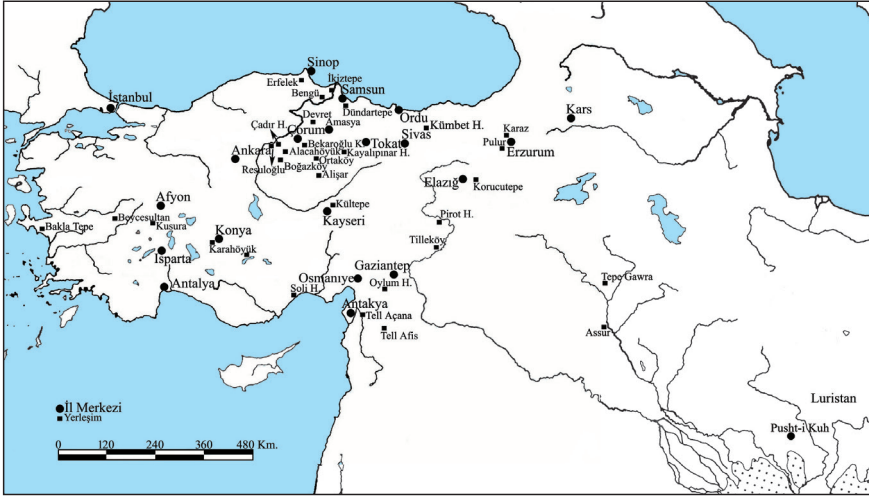


Fig. 11. Metinde Söz Edilen Yerler.