

ÇANAKKALE KENTİ ÇOCUK OYUN ALANLARININ FİZİKSEL YÖNDEN İNCELENMESİ ÜZERİNDE BİR ARAŞTIRMA

Abdullah KELKİT* A. Esra ÖZEL**

ÖZET

Bu araştırmada, çocuk - oyun ilişkileri, Çocuk Oyun Alanlarının Açık-Yeşil Alanlardaki önemi, çocuk oyun aletlerinin nitelikleri, Çocuk Oyun Alanlarındaki bitkilendirmeler, oturma ve dinlenme grupları ve altyapı olanaklarına değinilmiş, Çanakkale Kenti Çocuk Oyun Alanlarının peyzaj planlama kriterleri çerçevesinde analiz yapılmış ve çeşitli öneriler getirilmiştir.

Anahtar kelimeler: Çocuk ve Oyun, Çocuk Oyun Alanları, Peyzaj Planlama

A RESEARCH ON THE DETERMINATION OF PHYSICAL CHARACTERISTICS OF CHILD PLAYGROUND OF ÇANAKKALE CITY

ABSTRACT

In this research, the relations between child and playing, importance of Child Playgrounds in the Open - Green Areas, characteristics of child playing implementations, planting styles in playgrounds, sitting and resting groups and structural possibilities were evaluated in Çanakkale City. Child Playgrounds of Çanakkale were analyzed within landscape planning criterias and some proposals were suggested.

Key words: Child and Play, Child Playground, Landscape Planning

GİRİŞ

Yaşanılan yüzyılın başına kadar özellikle tarıma dayalı ekonominin bir sonucu olarak köy ve kasabalarda yaşamakta olan insanoğlu, sanayi devrimi sonrasında kentlere göç etmeye başlamıştır. Kentleşen ve endüstrileşen insanların gereksinimleri de giderek çoğalmaktadır.

Güntümüz kentlerindeki hızlı nüfus artışı, mekanikleşme, asfalt ve betondan mamül mekan, kentsel çevredeki biyolojik dengeyi bozarak kent insanının serbest ve güvenli yaşama olanaklarını yok etmektedir. İnsanların yarattığı olanaklar ile gelişerek yaratılan çevre, ters yönde gelişme göstermektedir. Bunun sonucu eski kentlerin doğal peyzajı yerini, alışveriş, trafik ve endüstri için tahrip edilmiş bir çevreye bırakmakta, kent insanı olumsuz yaşam şartlarıyla yüz yüze gelmektedir (Uzun, 1990).

Aşırı nüfusa sahip ve endüstrileşmiş büyük kentlerde insan elinin, çomdoğanın bünyesinde onarılması güç yaralar açmış olduğu ve kendi kendini biyolojik mekandan yoksun bıraktığı bir gerçektir. Şu da bir gerçektir ki, doğadan kopmuş olan insanın ondan tamamen uzak, yalnız ve yapay bir ortamda yaşayabileceği de düşünülemez. Ne yazık ki günümüzde kentte yaşayan insanlar, teknik gelişmelerin ve endüstrinin hızla ilerlediği modern kent hayatının süratli akışına kendisini kaptırmıştır.

* Yrd. Doç. Dr. ÇOMÜ Ziraat Fakültesi, Peyzaj Mimarlığı Bölümü, ÇANAKKALE

** Arş. Gör. ÇOMÜ Ziraat Fakültesi, Peyzaj Mimarlığı Bölümü, ÇANAKKALE

Çanakkale Kenti Çocuk Oyun Alanlarının Fiziksel Yönden İncelenmesi Üzerinde Bir Araştırma

Hızlı ve plansız kentleşme sonucu, yerleşim alanları, insanların yaşayabileceği mekanlardan çok, insanların yaşamak zorunda kaldığı mekanlara dönüşmüştür. Gelişen kentlerin sıkışık bir durum alması, modern kentin iş hayatında ve yaşama şartlarındaki makinalaşma ve süratli tempo, gırtlumtızın büyük şehir hayatının gerginliklerini gidererek her türlü yaş ve toplulu gruplarına yeniden canlılık kazandırabilecek rekreasyon için gerekli olan açık alanlara karşı gittikçe büyüyen bir gereksinim yaratmıştır.

Çocuk Oyun Alanları, spor alanları, parklar ve diğer açık ve yeşil alanlar, aktif ve pasif rekreasyonel faaliyetler bakımından insanları çeken, kentin doğal görünümünde olumlu etkiler yaratan estetik, sosyal ve politik faaliyetleri ile yaya ve taşıt trafiği yönünden de büyük değer taşırlar (Bayraktar, 1973).

Kentlerde açık ve yeşil alanlar içerisinde bir bölüm olarak düşünülen Çocuk Oyun Alanları, çeşitli yaş gruplarına hitap eden, farklı alet ve ekipmanlarla donatılan, aynı zamanda ebeveynlerin de kullanabileceği mekanlar olarak düzenlenmektedir.

Bu çalışma ile, Çanakkale Kenti Çocuk Oyun Alanlarının peyzaj planlama kriterleri çerçevesinde fiziksel yönden yeterlilikleri belirlenmeye çalışılmıştır.

MATERYAL VE METOD

Materyal

Araştırma alanı, Çanakkale Kenti Belediye Sınırları içerisinde yer alan Çocuk Oyun Alanlarıdır. Araştırmaya konu olan elemanlar, bu oyun elemanları içerisinde yer alan çeşitli niteliklerdeki fiziksel objeler ile 0-12 yaş grubu çocuklardır.

Metod

Araştırmada izlenen metod, çocuk oyun ilişkileri, çocuk oyun alanlarının açık ve yeşil alan sistemi içerisindeki önemi, çocuk oyun aletlerinin nitelikleri, bitkilendirmeler, oturma grupları ve altyapı olanaklarının ortaya konulması ve Çanakkale Kenti'ndeki Çocuk Oyun Alanlarının fiziksel yönden analizinin yapılması biçiminde özetlenebilir.

ARAŞTIRMA SONUÇLARI VE TARTIŞMA

Çanakkale'de Fiziksel Planlamayı Etkileyen Faktörler

Çocuk Oyun Alanları planlamalarında, yörenin doğal ve kültürel özellikleri temel etki faktörleridir. Doğal faktörler iklim faktörünün etkisi altındadır. Güneşlenme, rüzgar, sıcaklık, bulutluluk ve yağış önemli iklim elemanlarıdır. Kültürel faktörlerde ise kent nüfusunun demografik özellikleri ön plana çıkmaktadır. Özellikle kent nüfusu içerisindeki çocuk nüfusu planlamayı etkileyen en önemli faktördür.

Çanakkale Kenti, 25°35' ve 27°45' Doğu Boylatımları ile 39° 30' ve 40° 45' Kuzey Enlemleri arasında yer almaktadır. Kentin yüzölçümü 9.737 km². dir (Anonymous, 1998).

Çanakkale'de Akdeniz ve Karadeniz iklimlerinin geçiş iklimi hüküm sürmektedir. Günlük hava sıcaklıkları yaz sezonunda en yüksek 38°C ve en düşük 20°C olmaktadır. Kış aylarında ise Balkan Yarımadası üzerinden gelen soğuk hava bu kıyıları etkiler ve sıcaklık sıfırına daha sık düşer. Yağışlar bahar ve kış aylarında düşmekte olup, genellikle yağmur şeklindedir ve yıllık ortalama 600-800 mm. arasındadır. Kar yağışlı günlerin yıllık ortalaması 3,4 gündür. Ortalama nisbi nem oranı %73'tür. Yıl boyunca Çanakkale

Kenti'nde hakim rüzgar güney-batı yönünde olup, ortalama rüzgar hızı 4.4m/sn' dir (Anonymous, 1998).

1997 Genel Nüfus Sayımı sonuçlarına göre, Çanakkale Merkez İlçe Nüfusu 69.373' tür. 1-12 yaş grubu çocuk nüfusu 15.417' dir (Anonymous, 1997).

Buradan kent merkezindeki 1-12 yaş grubu çocuk nüfusunun toplam kent merkezi nüfusunun % 22'sini oluşturduğu görülmektedir.

2000 Yılı Genel Nüfus Sayımı geçici sonuçlarına göre Çanakkale Kent Merkezi Nüfusu 76.422' dir.

Çocuk Oyun İlişkileri

1989 Kasım ayında Birleşmiş Milletler Genel Kurulu' nda gündeme gelmiş olan Çocuk Hakları Sözleşmesi, her yaşta çocuğun bakımı ve korumasının yanı sıra, onun kendisini özgürce ifade edebilmesi için gerekli şartların sağlanması konusuna da önemli yer vermektedir.

Sözleşmenin 7. Maddesinde "Bu sözleşmeye taraf devletler, kendi görüşünü serbestçe oluşturabilecek durumdaki çocuğun, her konudaki görüşlerini dile getirebilmesini sağlayacak ve çocuğun istekleri, yaşı ve olgunluk derecesi ile uyum içinde ele alınacaktır" ifadesi yer almaktadır. Yine 7. Maddenin a bendinde "Çocuk ifade özgürlüğüne sahiptir, bu hak, sınırlara bakılmaksızın sözlü, yazılı veya basılı olarak sanat eseri biçiminde veya çocuğun seçeceği herhangi bir iletişim aracı vasıtasıyla her türden bilgi ve fikir peşinde koşma, bunları elde etme ve başkasına aktarma özgürlüğünü kapsar" şeklinde çocuğun kendini ifade biçimlerini seçme, onu kullanma özgürlüğüne sahip olduğu belirtilmiştir (Oktay, 2000).

Çocuğun kendini ifade edebilmesi söz konusu olduğunda ilk akla gelen oyundur. Oyun, yüksek düzeydeki canlıların özellikle çocukluk dönemlerinde gözlenen bir ifade biçimi, bir etkinliktir (Lucas, 1981). Çocuk, oyunla çevresini, doğa olaylarını, kendi gücünün sınırlarını tanıırken, kişisel duygularını da oyun yolu ile anlatmaya çalışır. Çocuk oyun oynayarak gelişiminin çeşitli yönleri ile ilgili deneyimleri yaşar ve ilk çocukluk ve çocukluk döneminde gelişimini büyük ölçüde bu yolla tamamlamaya çabalar.

Oyun, çocuğun gelişmesi ve kişilik kazanması için sevgiden sonra gelen ikinci en önemli ruhsal besinidir. Sevgiden yoksun bir çocukluk gibi oyunsuz bir çocukluk da düşünülemez. Sevgiyi insan yavrusunun bereketli toprağı olarak düşünürsek, oyun da onun ışığı ve suyudur demek yanlış olmaz. S.Freud, ruh sağlığını "Sevmek ve Çalışmak" olarak tanımlamıştır. Bu tanıma çocuğa uygularsak; "Çocuk ruh sağlığı, sevilme ve oynamaktır" (Yörükoğlu, 1989).

Oyunun çocuk için faydalarını şöyle özetlemek mümkündür:

- Oyun ile vücut, ruh eğitilir.
- Çocuk çeşitli denemeler ve çevreyi tanıma yolu ile bir takım korkuların etkisinden kurtulur.
- Oyun, hayal gücü, yaratıcılık, keşfetme, hünner, akıl ve problem çözme yeteneğini geliştirir.

Çanakkale Kenti Çocuk Oyun Alanlarının Fiziksel
Yönden İncelenmesi Üzerinde Bir Araştırma

- Oyun, çocukta işbirliği ve dayanışma duygusunu geliştirir.
- Oyun, çocuğun gelişimini ve çevresinde girişkenliğini sağlar.
- Oyun, çocuğun konsantrasyon gücünü artırır (Akdoğan, 1972).

Çocuk Oyun Alanlarının Açık ve Yeşil Alan Sistemi İçerisindeki Önemi

Açık ve yeşil alanlar insan yaşamı ve gereksinimleri açısından önemli bir yer tutan kavramlardan biridir. Kentin rahatlama, nefes alma ve daha pek çok işlevini yerine getiren açıklıklar fiziksel mekana "Açık ve Yeşil Alanlar" olarak yansımaktadır.

İngiliz peyzaj mimarı Sylvia Crown'a göre Açık ve Yeşil Alanlar mimari elemanların dominant olduğu yoğun kent dokusu içinde yer alan küçük park, çocuk bahçesi, meydanlar gibi oturma ve seyretmeye yönelik pasif rekreasyona hizmet eden ve kentin kalabalığından uzak aktif rekreasyon olanakları sağlayan alanlardır (Kaymaklı, 1990).

Açık ve Yeşil Alanlar, kullanım amaçları, kent makroformundaki yerleri ya da örgütlenmeleri gözönünde bulundurulacak şekilde farklı sınıflandırmalara dahil edilirler. Açık ve Yeşil Alanların büyüklükleri; kişi sayısına, ihtiyaca, yaşa, v.b. ölçütlere dayandırılarak belirlenmekte, genellikle kişi başına belirlenmiş m² hesabından yola çıkılarak alan ayrılmaktadır.

Çocuk Oyun Alanları, Açık ve Yeşil Alanlar içerisinde önemli bir bölüm oluşturmaktadır. Çocuk Oyun Alanları çok genel bir deyim olup, 0-12 yaşlar arasındaki çocukların çok değişik nitelikteki oyun alanlarını ifade etmektedir. Nitekim çocuk, dünyaya geldikten hemen sonra aksiyonları ile çeşitli mekanlarda çeşitli şekillerde oynayabilmektedir. Oyun onun için; yemek, içmek, uyumak, v.b. gibi en doğal ihtiyaçlardan birisidir (Gültekin ve Altunkasa, 1983).

Araştırmalar göstermektedir ki, oyun alanları sadece fiziksel gelişim için değil, aynı zamanda zihinsel gelişim için de gereklidir. Oyun alanları, sosyal yeteneklerin ve hislerin gelişmesine yardım eder (Arnold, 1996).

Çocuk Oyun Alanlarında alan ihtiyacı, birçok kent plancısına göre değişik değerlerde ele alınmaktadır.

Lewis (1957)'e göre, her çocuk için en az 6.5m² oyun alanı gereklidir. Genellikle planlamada bir mahalledeki çocukların 1/3' ünün aynı oyun alanında olacağı düşünülmeli ve alan ihtiyacı buna göre saptanmalıdır.

Butter (1958)'e göre Çocuk Oyun Alanlarının her 800 çocuk için 1 acre (yaklaşık 4390m²) olmak üzere hesap edilmesi ve hiçbir zaman 4 acre (17360 m²) 'den daha düşük olmaması gerekmektedir.

Ritter (1964)'e göre 5-15 yaş grubu Çocuk Oyun Alanları için; 800 m.'lik bir ulaşım mesafesinde her 800 kişi için 4 dekar (kişi başına 5m²) bir alana ihtiyaç olduğunu ve her mahalle için en az 40 dekarlık bir alanın gerekliliğini ortaya koymaktadır (Akdoğan, 1972).

Almanya'da kabul edilen standartlara göre 1-6 yaş arası kişi başına 0.5m², 12-18 yaş arası gençlere 1.0m², 18'den yukarı erginlere ise 1.0m² oyun alanı kabul edilerek planlamalar yapılmaktadır (Uzun, 1990).

Arnold (1996)'a göre, Çocuk Oyun Alanlarının 3 ana tipi bulunmaktadır.

- Geleneksel Tip: Kaydırak, salıncak v.b. bilinen oyun aletlerinin yer aldığı ancak sosyal ortam ve paylaşım olanağı sağlamayan oyun alanları,

- Çağdaş Tip: Bu tip oyun alanında farklı alanlar çok fonksiyonlu bir yapı içerisinde yerleştirilir,

- Yaratıcı Tip: Baki lastik, lüzensuz eşya, kafesli sandık v.b. diğer materyallerin bulunduğu ve çocukların yaratıcılık gücünü geliştirici, sosyal ve fiziksel gelişmelerine olanak sağlayan bölümleri içine alır.

Oyun alanları planlanırken şu hususlar göz önünde tutulmalıdır:

- Çocukları, sosyal, fiziksel ve zihinsel açıdan tamamlayacak donanımlara sahip olmalı,

- Alanın mevcut yapısında maksimum kullanım olmalı,

- Çekici oyun alanı görüntüsü sağlamalı,

- Diğer alan kullanımlarına (WC, okul bahçesi, v.b.) yakın olmalı,

- Görsel ve fiziksel erişimi kolay olmalı,

- Mümkün olduğu kadar yerleşim alanlarının merkezinde yer almalı,

- Oto trafik yolları, demiryolları, endüstri alanları ve meskun olmayan yerlerden uzakta olmalı,

- Her türlü kazayı önleyici biçimde planlanmalı,

- Aktivitelerden sonra oluşabilecek kazalara karşı acil yardım olanağı sağlanmalıdır,

- Çocukların güvenliği açısından etrafı bir çitle çevrelenmeli.

Çocuk Oyun Aletlerinin Nitelikleri

Oyunun çocuğun gelişimi üzerindeki etkileri ne kadar önemli ise, aynı şekilde oyun aletleri de çok önemlidir. Çocuğun seçme, değerlendirme duygusunu ve yaratıcılığını geliştirirken aynı zamanda da kendi kendine karar verebilme ve belirli alanlarda beceriler kazanmasına, arkadaşlıklar kurmasına ve sosyal çevreye uyabilmesine olanak hazırlamaktadır.

Oyun alanlarının planlanmasında en önemli husus oyun alanının tipine göre seçilecek oyun aleti ve doğru bir planlamadır. Her oyun alanında her tip oyun aletini kullanmak mümkün değildir. Oyun alanında kullanılacak aletlerin nitelikleri, o yörenin çevre şartlarına göre seçilir ve miktarları da onu kullanacak çocuk sayısına göre belirlenir.

Uygun konum ve plandaki bir Çocuk Oyun Alanının oyun aletlerinden beklenen nitelikleri aşağıdaki gibi sıralanabilir:

- Değişik yaş gruplarının oyun gereksinimlerini karşılayabilmeli,

- Yörenin iklim koşullarına uygun olmalı,

Çanakkale Kenti Çocuk Oyun Alanlarının Fiziksel Yönden İncelenmesi Üzerinde Bir Araştırma

- Kolay sağlanabilmeli,
- Ucuz ve sağlam yapılı olmalı,
- Yedek parça ya da yenisinden temini kolay bulunmalıdır.
- Oyun aletinin uygun kullanımı için onun o alanda bir plan elemanı olarak yeterli miktarda bulunması gerekmektedir.
- Oyun aletleri çocukların sağlığını tehlikeye atacak şekilde tasarlanmamalı, güvenlik standartlarına uygun olmalıdır.

Oyun aletleri ahşap, beton, çelik, sert sentetik v.b. gibi malzemelerden yapılabilmektedir. İşlevsel açıdan oyun aletleri:

- Üzerinde yürünebilen oyun aletleri (merdiven, köprü – yol v.b.),
- İçerisinden geçilebilen oyun aletleri (lastik, halka, çember, tünel v.b.),
- Taşıtlara benzer oyun aletleri (eski kullanılanmayan lokomotif, araba, tren v.b.).
- Binilebilen oyun aletleri (ahşap, çelik boru, plastikten yapılan at v.b.).
- Tırmanılabilen oyun aletleri (ahşap ve çelik borudan yapılan tırmanma kulesi v.b.).

Bunların dışında, değişik malzemelerden imal edilen kaydırak, tahterevalli, salıncak, dönme araçları, paralel, asılma halkaları v.b. gibi oyun aletleri ile kum havuzu Çocuk Oyun Alanlarında sıkça kullanılmaktadır.

Çocuk Oyun Alanlarının Bitkilendirilmesi

Çocuk Oyun Alanlarının bitkilendirilmesinde yörenin ekolojik koşullarına uygun bitki türlerinin seçimi önemli bir husustur. Bitkiler, perdeleme, gizleme, engel oluşturma, gölgeleme gibi fonksiyonlarının yanı sıra, çocukları belirli objelere yöneltme, onlara hareket etme bölümleri oluşturma gibi önemli işlevleri ile de kullanılmaktadırlar. Bitkisel uygulamalarda;

- Önefelen bitki türlerinin tohum, çiçek ve diken özellikleri çocuklar için tehlike oluşturmamalıdır.
- Herdemyeşil bitki türlerinin kullanımına ağırlık verilmelidir.
- Çocukların bitkileri tanımasına olanak sağlayacak bir yaklaşımla, adeta bir arboretum sahası gibi bitkilendirme yapılmalıdır.

Oturma Ve Dinlenme Grupları

Çocuk Oyun Alanları, sadece onu kullanacak olan çocuklar için değil, aynı zamanda ebeveynlerine de hizmet verebilecek şekilde planlanmalıdır. Onların dinlenme, oturma gereksinimlerini karşılayacak gölgeli, sakın mekanlara yer verilmelidir.

Ebeveynler, yakın bir mesafeden çocukların oynayışını görmek isterler. Böylece, hem çocukların birbirleriyle olan davranışlarını kontrol edebilirler, hem de olası kazalarda en kısa sürede müdahale edebilme olanağı bulurlar.

Yine ebeveynlere yönelik hazırlanan oturma banklarının iklim koşulları dikkate alınarak, bitkilerle gizleme, gölgeleme v.b. fonksiyonları sağlayacak biçimde yerleştirilmesi de doğru bir planlama ilkesi olacaktır.

Altyapı Olanakları

Çocuk Oyun Alanlarının kalitesini, içerisine yerleştirilen oyun aletleri kadar altyapı olanaklarıyla da belirlemek mümkündür. Bunlar; sulama suyu, içme suyu, aydınlatma, drenaj ve yüzey kaplaması gibi olanaklardır. Çocuk Oyun Alanlarının altyapısını uzun yıllar kullanılabilir şekilde projelendirilmelidir.

Su, bütün rekreasyonel alanlarda ortama canlılık, ferahlık ve hareket kazandıran bir elementtir. Özellikle yaz aylarının sıcak olduğu bölgelerdeki Çocuk Oyun Alanlarında su yüzeylerine yer verilmesi, çocukların su ve çamurla oynamaları, zihinsel gelişimlerine önemli katkılar sağlayacaktır.

Çocuk Oyun Alanlarındaki bitkilerin ve çim alanların sulanmasında sulama suyu kaynağına gereksinim duyulacaktır. Çocukların ve ebeveynlerin içme suyu gereksinimlerine yönelik olarak uygun yerlere ve yeterli sayıda çeşmeler yerleştirilmelidir.

Yeraltı ve yerüstü drenaj şebekesi, yağışlar nedeniyle oluşabilecek su birikintilerini alandan en hızlı şekilde uzaklaştırabilecek kapasitede ve sistemde olmalıdır.

Alanın, geceleyin güvenilir, sağlıklı ve kolay algılanabilir şekilde kullanımı için yeterli düzeyde aydınlatılması gerekmektedir.

Çocuk Oyun Alanlarının bütün yıl boyunca kullanılabilirliğini sağlamak için oyun alanı yüzey kaplaması önemli bir konudur. Yüzey kaplamaları, yumuşak ve sert yüzey kaplamaları şeklinde iki grupta toplanabilir.

Yumuşak yüzey kaplamaları içerisinde çim yüzeyler, sıkıştırılmış tuğla, çürük tozu, deniz kumu ve çamurlaşmayan toprak zemin kaplama malzemesi olarak kullanılabilir.

Sert yüzey kaplamaları olarak kullanılan materyaller asfalt, beton, taş, tuğla, ahşap v.b. olabilir (Uzun, 1990).

Çanakkale Kenti Çocuk Oyun Alanlarının Fiziksel Yönden Analizi

Çanakkale'deki Çocuk Oyun Alanları, çok çeşitli ölçüler gösteren Açık ve Yeşil Alanlar içinde bulunmaktadır. Tablo 1. de Çanakkale'de mevcut Çocuk Oyun Alanları verilmiştir.

Çocuk nüfusunun 1997 Yılı Genel Nüfus Sayımı'na göre 15417 olduğu belirlenen Çanakkale'de, genele açık mevcut 22 adet Çocuk Oyun Alanı, toplam 25.1 dekarlık bir alanı kapsamaktadır. Buna göre Çanakkale'de her çocuğa 1.63 m² Çocuk Oyun Alanı düşmektedir. Bu değerler incelendiğinde, Çanakkale'deki çocuk başına düşen oyun alanı miktarının uluslararası standartların altında kaldığı görülmektedir.

Çanakkale'deki Çocuk Oyun Alanları, çok çeşitli ölçüler gösteren Açık ve Yeşil Alanlar içerisinde bulunmaktadır. Bu alanların kent içerisindeki dağılımında semtlerin ve mahallelerin nüfus yoğunlukları fazlaca dikkate alınmamıştır. Ayrıca, yer seçiminde de önemli yanlışlıklar bulunmaktadır. Bunlar arasında sıkça görülen bir durum, Çocuk Oyun Alanlarının ana trafik arterlerine yakın, birbirlerinden normal yürüyüş mesafesinin çok çok

Çanakkale Kenti Çocuk Oyun Alanlarının Fiziksel
Yönden İncelenmesi Üzerinde Bir Araştırma
üzerinde çıkan uzaklıklarda yerleştirilmesidir.

Tablo 1. Çanakkale’de Mevcut Çocuk Oyun Alanları (Anonymous, 2001).

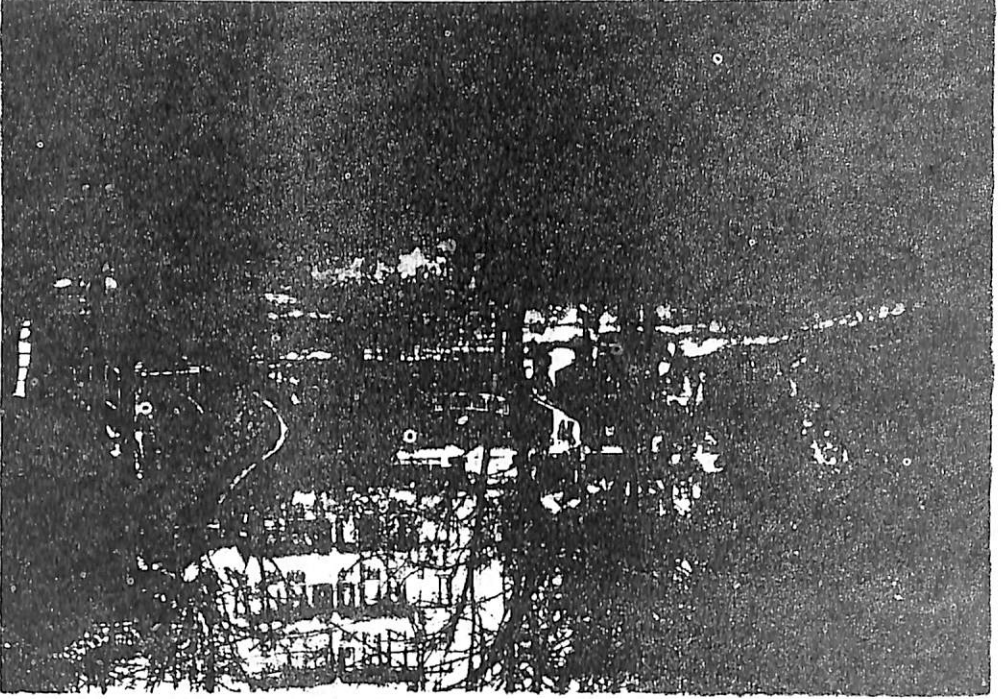
Sıra No	Çocuk Oyun Alanı Adı	Kapladığı Alan (m ²)
1	500. Yıl Parkı Çocuk Oyun Alanı	1200
2	Uğur Mumcu Parkı Çocuk Oyun Alanı	500
3	Halı Sahâ Parkı Çocuk Oyun Alanı	1500
4	Stadyum Parkı Çocuk Oyun Alanı	1000
5	60. Yıl Parkı Çocuk Oyun Alanı	3000
6	Halk Bahçesi Çocuk Oyun Alanı	2500
7	Hasan Koyuncu Parkı Çocuk Oyun Alanı	1500
8	İsmet Paşa Üçgen Parkı Çocuk Oyun Alanı	3000
9	Sosyal Konutlar Çocuk Oyun Alanı	500
10	Havan Tabya Parkı Çocuk Oyun Alanı	1500
11	Barışkent Çocuk Oyun Alanı	500
12	Osna Brück Parkı Çocuk Oyun Alanı	500
13	Avcılar Kulübü Arkası Çocuk Oyun Alanı	500
14	Emniyet Parkı Çocuk Oyun Alanı	500
15	Aritma Tesisi Çocuk Oyun Alanı	1000
16	Kız Yetiştirme Yurdu Çocuk Oyun Alanı	200
17	Küçük Sanayi Çocuk Oyun Alanı	1000
18	Zafer Fırını Yanı Çocuk Oyun Alanı	500
19	Fevzipaşa Parkı Çocuk Oyun Alanı	600
20	Sanayi Bölgesi Çocuk Oyun Alanı	1500
21	Lodos Parkı Çocuk Oyun Alanı	600
22	Barbaros Parkı Çocuk Oyun Alanı	1000
TOPLAM		25100

NOT: Bu değerlere Bakım Yurtları, Ana Okulları, İlkokullar, Özel ve Kamu Kuruluşlarına ait Çocuk Oyun Alanları dahil edilmemiştir.

Çocukların bütün yaşamları boyunca eğitimi, fiziksel ve ruhsal yönden gelişimi için gerekli olan oyun ihtiyacını giderebilecekleri oyun alanlarının, çocuk yaş durumu, çocuğun sağlıklı ya da sorunlu olması, oyun alanında serbest ya da gözetim altında bulunması v.b. gibi planlamanın ana ilkeleri hiç düşünülmeden düzenlendiği görülmüştür.

Ozellikte özel çevre çocukların gözlem altında tutulması ve hatla denetlenmesi ihtiyacında olduklarının dikkate alınmadığı ve bu sorunu olduğu uslenen ebeveynlere

Şekil 1. Hatik Bahçesi Çocuk Oyun Alanı



İsık ve güvenli kontrolü yapmak gibi özellikler dikkate alınmaksızın bildirilmeler yapıldığı görülmüştür.

Biriki tür seçiminde yörenin ekolojik özellikleri göz önünde bulundurulmuştur. Ancak, mevcut Çocuk Oyun Alanlarının çoğunda bitkilerin gölgelene, perdeleme, rüzgar, yağmur, bitkiler de canlı çi amaçlı kullanılmıştır.

Oyun Alanlarındaki çevreleme elemanlarını, çoğunlukla tuğla veya biriki duvar beton ve ahşap perdeleme, tel kates örgü gibi sert malzemeler oluşturmaktadır. Bunun yanı sıra, bitkiler de canlı çi amaçlı kullanılmıştır.

malzemelerden imal edilen oyun aletleri kullanılmıştır. Koyullarına uygun seçilmiştir. Yaygın olarak, sert sentetik, profil boru ve ahşap aletleri yeteriz kalmaktadır. Buna karşın, oyun aletlerinin nitelikleri yörenin çevre koşullarına uygundur. Bu durum, o oyun aletinin uygun kullanımını zorlaştırmaktadır. Özellikle çocuk Oyun Alanlarındaki oyun aletlerinin yeterli miktarda bulunmadığı

görülmemektedir. Diğer hususlar dikkate alınarak planlanmaktadır ve yukarıda belirtilen

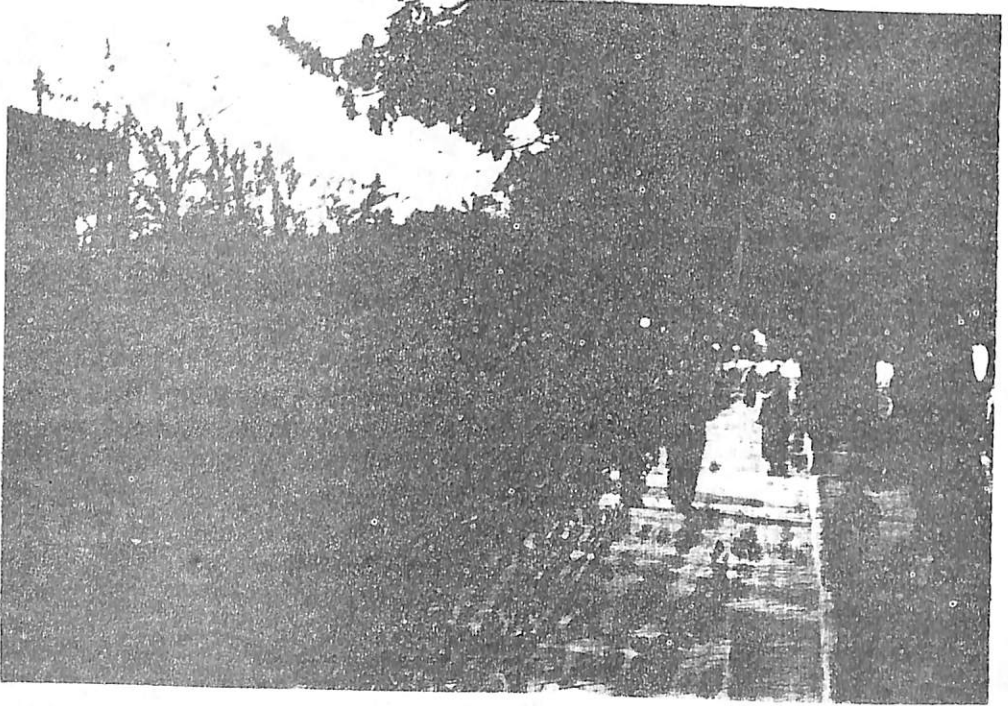
A. KALKIT, A. E. ÖZEL

**Çanakkale Kenti Çocuk Oyun Alanlarının Fiziksel
Yönden İncelenmesi Üzerinde Bir Araştırma**

oturabilecekleri, sosyal ve kültürel gereksinimlerini karşılayabilecekleri uygun mekanların yeterince oluşturulmadığı saptanmıştır. Mevcut Çocuk Oyun Alanlarından yalnızca kent merkezinde bulunan ve çocuklar tarafından yoğun olarak tercih edilen Halk Bahçesi Çocuk Oyun Alanı (Şekil 1) ile Osna Brück Parkı Çocuk Oyun Alanı (Şekil 2) 'nda arzulanan özelliklere yakın mekanlara yer verildiği tespit edilmiştir.

Çanakkale'deki mevcut Çocuk Oyun Alanlarının altyapı olanaklarında da eksiklikler bulunmaktadır. Bunların başlıcalarını çim yüzeylerin sulama suyu ihtiyacı, yer altı ve yerüstü drenaj sisteminin yetersizliği veya bulunmaması, çocukların en önemli ihtiyaçlarından olan çişme ve WC'lerin yetersizliği veya bulunmaması, zemin kaplama malzemelerinin yetersiz ve sağlıksız oluşu, özellikle yaz aylarında serin akşam saatlerinde gece kullanımına olanak sağlayacak aydınlatma elemanlarının yetersizliği oluşturmaktadır.

Dünyada çocuk bayramına sahip ilk ve tek ülke olan, devamlılığını çocuk ve gençlerin iyi ve sağlıklı yetişmelerine dayandıran ve nüfusunun önemli bir miktarını çocuklar ve gençlerin oluşturduğu ülkemiz için "Çocuk Haklarının" savunulmasından daha doğal bir şey olmayacağı kuşkusuzdur.



Şekil 2. Osna Brück Parkı Çocuk Oyun Alanı

Çocuğun kendini ifade edebilme biçimlerinden biri olan oyun oynama ihtiyacının karşılanması, bunun için uygun malzeme ve mekânın sağlanması son derece önemlidir.

Ancak ülkemizde ve Çanakkale'de bu konunun yeterince ele alınmadığı, İmar Planlarında Çocuk Oyun Alanları standartlarına yer verilmediği veya bu standartların uygulanmadığı görülmektedir.

Çanakkale'de Çocuk Oyun Alanlarının sayısı, nitelikleri ve kent geneline dağılımı bağlamında bir takım eksiklikler bulunmaktadır.

Çocuk Oyun Alanları genelde kent içi Açık ve Yeşil Alanların bir bölümü olarak planlanmıştır. Mahalle ve semtlerin çocuk nüfusları dikkate alınmadan oyun alanları oluşturulmuş, burada kullanılan oyun aletlerinin yetersiz olması sebebiyle de kapasitesinin üzerinde kullanıcı yoğunluğuyla karşılaşılmaktadır. Bunun sonucunda, alanda kargaşa ve çocukların yaralanmalarıyla sonuçlanan kazalar meydana gelmektedir.

Çağdaş uygarlık düzeyine ulaşma çabası içinde olan ülkemizde, geleceğimizin teminatı olan çocuklarını; zihinsel, fiziksel ve sosyal açıdan gelişmelerine katkı sağlayabilecek şekilde Çocuk Oyun Alanlarının planlanması ve bu planlar çerçevesinde uygulamaya dönüştürülmesi kaçınılmaz bir olgudur.

KAYNAKLAR

- Akdoğan, G., 1972. Beş Büyük Şehirde Çocuk Oyun Alanları, Okul Bahçeleri ve Spor Alanlarının Yeterlilikleri ve Planlama Prensipleri Üzerinde Bir Araştırma. A.Ü. Ziraat Fakültesi Yayınları: 522, Bilimsel Araştırma ve İncelemeler: 304, Ankara.
- Anonymous, 1997. İllere Göre Şehir ve Köy Nüfusları. T.C. Başbakanlık D. İ. E. Matbaası, Ankara.
- Anonymous, 1998. Çanakkale Tanıtım Projesi. Çanakkale Valliliği, 120 s., Çanakkale.
- Anonymous, 2001. Çalışma Raporları. Çanakkale Belediyesi Park ve Bahçeler Müdürlüğü, Çanakkale.
- Arnold, S., 1996. Child Playgrounds. Behavioral And Social Factors In Environmental Design, Lincoln.
- Bayraktar, A. 1973. İzmir Şehrinin İmarında Peyzaj Mimarlığı İle İlgili Problemler ve Prensiplerin Tespiti. Yalova Bahçe Kültürleri Araştırma ve Eğitim Merkezi. Yayın no: 33, 303 s. Yalova.
- Butler, G. D., 1958. Recreation Areas, Their Design And Equipment, The Ronald Press Company, 174 s., New York.
- Gültekin, E., Altunkasa, F., 1983. Çukurova Bölgesinin Üç Büyük Kentinde Çocuk Oyun Alanlarının Fiziksel Yönden İncelenmesi ve Yeterlilikleri Üzerine Bir Araştırma. Ç.Ü. Ziraat Fakültesi Dergisi, 121-134 s., Adana.
- Kaymaklı, G., 1990. Ülkemizde Açık ve Yeşil Alan Standartlarının Uygulanmasında Peyzaj Mimarlığı Açısından Karşılaşılan Sorunlar ve Çözüm Yolları Üzerinde Bir Araştırma. A.Ü. Fen Bilimleri Enstitüsü Peyzaj Mimarlığı Anabilim Dalı, Yüksek Lisans Tezi, Ankara.
- Lewis, H., 1957. Planning The Modern City. Val I. Chapman Hall Ltd. 80 s., London.
- Lucas, H., 1981. Preschool-Play-Groups. George Allen and Unwin Pub. Ltd., London.