

Gerede İlçesinde Nüfusun Gelişimi

Kübra ERHAN (*)

Öz: Karadeniz Bölgesinin Batı Karadeniz Bölümünde yer alan Gerede, idari olarak Bolu ili yönetim sınırları içerisinde yer almaktadır. Tarihsel süreç içerisinde gerek fiziki ve gerekse sosyoekonomik şartlar neticesinde şehir ve kırsal yerleşmelerinde etkileşim dereceleri farklı olarak nüfusta artış ve azalışlar meydana gelmiştir. Özellikle 1990'lı yıllara kadar köy nüfusu toplam nüfus içerisinde üstünlüğünü korurken bu tarihlerden sonra nüfus artışı ilçe merkezi lehine olmuştur. Aynı zamanda bu durum nüfusun kırsaldan ilçe merkezine doğru yer değiştirdiğinin de göstergesidir. Adrese dayalı nüfus kayıt sistemi verilerine göre 2016 yılı Gerede toplam nüfusu 33445 kişi olup bunun 9377 sini kırsal nüfus, 24068'ini şehir nüfusu oluşturmaktadır.

Anahtar Kelimeler: Gerede, nüfus, gelişme, yerleşme

Population Development of Gerede District

Abstract: Gerede, which is located in west part of Black Sea region, is in the administrative borders of Bolu Province. There have been increases and decreases in population because of both physical and socio-economic conditions throughout its history with different levels of interactions in rural and urban areas. Especially till the 1990s, rural population had been higher than urban one, then increase of urban population became higher. At the same time, it is an indicator of a migration from rural to urban. Total population of Gerede is 33445, 9377 of them live in rural areas and 24068 of them live in urban places according to the address-based population registration system.

Keywords: Gerede, population, development, settlement

Makale Geliş Tarihi: 29.11.2017

Makale Kabul Tarihi: 01.03.2018

I. Giriş

Bilindiği gibi ülkemizde periyodik nüfus sayımlarının ilki 1927 yılında gerçekleştirilmiştir. Gerede'nin Cumhuriyet dönemi öncesi nüfusu hakkındaki bilgilere Osmanlı dönemi tapu tahrir defterlerinden, şer'îye sicili defterleri, temettuat defterleri ve salnamelerden ulaşılmaktadır. Gerede eski dönemlerde Kastamonu Vilayetinin Bolu Sancağına bağlı üçüncü derecede bir kazadır. Önceleri 5. derecede bir kaza iken, daha sonra 3. dereceye çıkarılmıştır. Bazen şehirlerin vilayet olmasında ve kazaların beşinci ve dördüncü dereceden üçüncü ve daha yüksek dereceye terfi ettirilmesinde, o ilçe veya şehirde yetişen büyük bir devlet adamının etkili olduğu görülmektedir. Gerede'nin hangi

*) Dr.Öğr.Üyesi, Atatürk Üniversitesi Edebiyat Fakültesi Coğrafya Bölümü, (e-posta:kueren@atauni.edu.tr)

devlet adamının etkisi ile 3. dereceye çıkarıldığı konusunda kesin bir bilgiye ulaşılamamıştır (Şahin, 2000:17).

1865 tarihine kadar Bolu-Safranbolu Mutasarrıflığı yönetiminin ayrı birer nahiyesi olan Gerede, Dörtdivan, Çağa ve Mengen bu tarihten itibaren kaza merkezi olan Gerede'ye bağlanmışlardır. 1870 yılında Kastamonu Vilayetine bağlı Bolu Sancağının 4 kazasından biri olan Gerede'nin nüfusu 12362 olarak belirtilmiştir. Bu dönemde nahiyesi olan Mengen'in toplam nüfusu ise 2306'dır. 1878 yılı Kastamonu Vilayeti Salnamesinde belirtilen nüfusa göre ise 2988 kişi artış ile 15350'yi bulmuştur (Yurt Ansiklopedisi (Bolu),1982:1462). Fakat burada belirtilmesi gereken bir konu 1887 yılına kadar Kastamonu Vilayeti Salnameleri'nde kadın, çocuk ve gayrimüslimlerin nüfusunun tam olarak verilmediğidir (İnan,2005:391). Dolayısı ile 1870, 1871 (Çoban,2006:455) ve 1878 tarihli salnamelerde belirtilen nüfus, erkek nüfusedir. Sonraki yıllarda kadın ve erkek nüfusları ayrı olarak verilmiştir. 1890'lı yıllarda nüfus artışı devam ederek 1893'te 41523'e (İnan,2005:391) ve 1896'da 41884'e ulaşmıştır (www.kastamonur.com) (Tablo 1). 1896 yılında 5 mahalleden oluşan Gerede kaza merkezinin nüfusu ise 3463'tür (Ünlü,1925:345).

Tablo 1. Gerede İlçesi'nin 1870 Yılından İtibaren Kastamonu ve Bolu Vilayeti Salnamelerinden Derlenmiş Nüfus Bilgileri.

İlçe	Yıl	Toplam	Erkek	Kadın	Köy	Hane Sayı
Gerede	1287/1870	-	12 362	-	-	3690
		-	14 768	-	-	4323
		-	15 350	-	48	4630
	1311/1893	41 523	19 800	27 069	178	-
		41 884	20 139	21 754	178	-
		34 580	16 736	17 844	170	-
		50 404	24 918	25 486	178	-
		48 528	22 566	25 962	173	-

Kaynak: Kastamonu Vilayeti Salnameleri (1287-1296, 1311 ve 1314)-Müstakil Bolu Sancağı Salnamesi (1334-1916), Bolu Vilayeti Salnamesi (1341/1925).

Gerede ile ilgili bilgilere 1916 yılına kadar Kastamonu Vilayeti Salnameleri'nde rastlanırken bu yıldan itibaren Müstakil Bolu Sancağı Salnameleri'nden ulaşılmaktadır. 1916 tarihli salnamede Gerede'nin, 24918'i erkek, 25486'sı kadın olmak üzere toplam 50404 nüfusa sahip olduğu görülür (Tablo 1). Ayrıca salnamede 23 erkek, 29 kadın toplam 52 kişiden oluşan Ermeni ve ilçeye ticaret amacı ile gelmiş birkaç Rum nüfusundan bahsedilmiştir. 1910'lu yıllarda Osmanlı devletinin içinde bulunduğu savaş hali doğal olarak nüfusu da etkilemiştir. Cumhuriyet dönemi ilk nüfus sayımından önce 1925 yılında Gerede nüfusu 48528'e düşmüştür (Birgören, 2008:238). Salnamelerdeki bilgiler

ışığında kadın nüfusun da dâhil edildiği dönemlerde, nüfusun cinsiyet yapısı incelendiğinde kadın nüfus fazlalığı dikkat çekmektedir. Bu durum Cumhuriyet öncesinde ve Cumhuriyet döneminde de aynı olmuştur. Nüfusun normal seyirinin yanı sıra savaşlarla geçen dönemlerde erkek nüfusun silahlı altına alınması en önemli sebebidir. Cumhuriyet döneminde ise savaş zamanları ile birlikte, erkek nüfusun büyük şehirlere iş bulmak amacı ile gitmesi de diğer bir sebebi oluşturmaktadır.

İlçenin nüfusu ile ilgili en sağlıklı bilgilere Cumhuriyet döneminde yapılan nüfus sayımlarından ulaşılmaktadır. İlk nüfus sayımının yapıldığı 1927 yılında köylerin sahip olduğu nüfus miktarları belirtilmemiş, sayım il ve ilçe bazında kalmıştır. Köylerin dâhil edildiği ilk ayrıntılı nüfus bilgileri 1935 yılı genel nüfus sayımı ile ortaya konulmuştur. Günümüzde müstakil bir ilçe olan Mengen, 1948 yılına kadar Gerede'nin nahiyesi durumunda idi. Dörtdivan ve Yeniçağa nahiyeleri ise 1990 yılında müstakil birer ilçe olmuştur. Geçmişte geniş bir idari alana sahip olan Gerede'nin nüfus bilgileri derlenirken değişiklikleri ortaya koyabilmek amacı ile günümüzdeki idari sınırları esas alınmıştır.

Sahanın nüfusu 1935 ile 2016 yılları arasındaki sayım dönemlerinde farklılıklar göstermiştir (Şekil 1, Şekil 2). Artış ve azalışlar şeklinde olan bu farklılıklarda, 1935 yılından itibaren 1997 yılına kadar genel olarak bir artış görülmektedir. Nüfusun doğal gelişim sürecine dayalı bu artışlarla birlikte, çeşitli nedenlerle gerçekleşen göçlerde bu süreç içerisinde yerini almıştır. 2000 ve 2007 yıllarında ise nüfus miktarında azalmalar dikkat çekmektedir. Bu durumun adrese dayalı nüfus kayıt sisteminden önceki sayımlarda, nüfusun abartılı gösterilmesinin bir sonucu olduğu söylenebilir. Yine 1997 yılı öncesi ve sonrasında kır kent nüfusundaki değişim açık bir şekilde ortaya çıkmaktadır. 1997 yılı öncesinde kırsal nüfus şehir nüfusundan fazla iken, sonraki dönemde şehir nüfusu kır nüfusunu geçmiştir. Bu gelişmelere bağlı olarak Gerede İlçesi'nin nüfus seyirinde iki dönem öne çıkmaktadır. Bunlar; 1935-1997 dönemi ve 1997- 2016 dönemidir. 2007 yılı itibari ile başlayan her yıl nüfus tespitinin yapıldığı Adrese Dayalı Nüfus Kayıt Sistemi sonuçlarına göre de küçük miktarlardaki artış ve azalışlar birbirini takip etmektedir (Tablo 2).

İlk sayımın yapıldığı 1927 yılında, 39 670 olarak tespit edilen nüfus 1935 yılında yıllık %-3,1'lik bir düşüş göstererek 29 572'e gerilemiştir. Fakat şunu belirtmek gerekir ki, 1927 yılı toplam nüfusu, günümüzde Gerede İlçesi idari sınırları dışında kalan köylerin nüfusunu da kapsamaktadır. 1935 yılı nüfus istatistikleri dikkate alınarak 35 kadar köy nüfusunun dâhil olduğu toplam nüfusta, 10 000 civarında bir fazlalıktan bahsedilebilir. Dönemin nüfusu hakkında fikir vermesi için 1935 yılı nüfusu ile kıyaslama yapılarak tahminde bulunduğumuz bu değer biraz düşük veya fazla olabilir. Kadın ve erkek nüfusta da bir sonraki dönemler ile karşılaştırıldığında bu fazlalık dikkat çekmektedir.

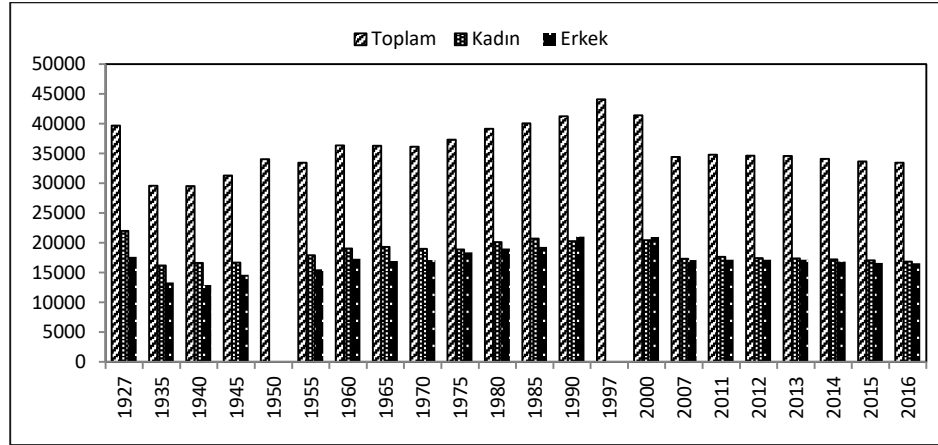
Ayrıntılı nüfus tespitlerinin yapıldığı 1935-1940 sayım dönemlerinde ilçe nüfusunun 29 572'den 29 543'e düştüğü görülür. Yıllık azalma oranı % -0,02 olarak gerçekleştiği Gerede, il ortalaması (%0,8) ve Türkiye yıllık nüfus artış hızının (%1,9) gerisinde kalmıştır. Savaş yıllarına denk gelen bu devrede, güven ortamının sağlanamaması, refah düzeyinin düşük olması ve II. Dünya Savaşı dolayısıyla seferberlik halinde erkek nüfusun silahlaltına alınması gibi nedenlerle doğal nüfus artış hızı düşük kalmıştır.

Tablo 2. Nüfus Sayım Yıllarına Göre Gerede İlçe Toplam Nüfusu ve Yıllık Değişim Oranı (1927-2016).

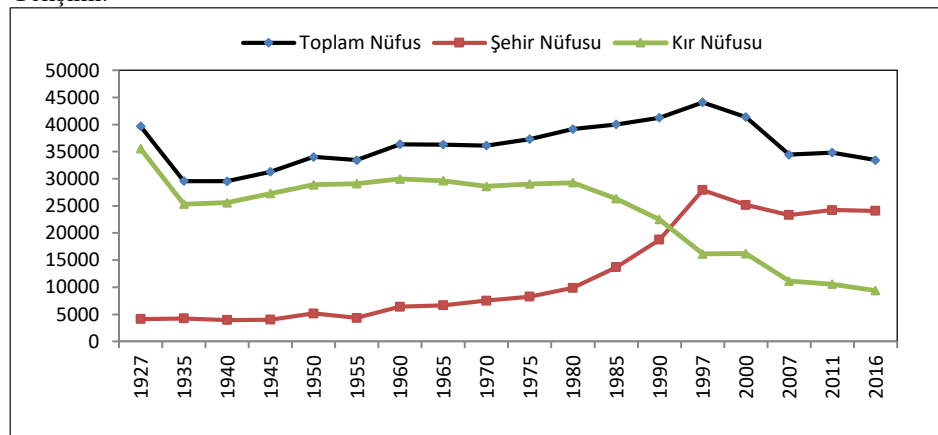
Yıllar	Erkek	Yıllık Artış - Azalış Oranı (%)	Kadın	Yıllık Artış - Azalış Oranı (%)	Toplam	Yıllık Artış - Azalış Oranı (%)
1927	17 650	-	22 020	-	39 670	-
1935	13 372	-3,0	16 200	-3,3	29 572	-3,1
1940	12 938	-0,6	16 605	0,5	29 543	-0,02
1945	14 629	2,6	16 667	0,06	31 296	1,2
1950	-	-	-	-	34 048	1,8
1955	15 552	0,7	17 898	0,8	33 450	-0,2
1960	17 335	2,2	19 027	1,2	36 362	1,8
1965	16 970	-0,4	19 338	0,4	36 308	-0,04
1970	17 113	0,16	19 020	-0,4	36 133	-0,1
1975	18 417	1,6	18 897	-0,2	37 314	0,6
1980	19 030	0,6	20 141	1,3	39 171	1,0
1985	19 307	0,28	20 734	0,6	40 041	0,4
1990	21 012	1,8	20 262	-0,4	41 274	0,6
1997	-	-	-	-	44 093	1,0
2000	20 968	-0,03	20 423	0,07	41 391	-2,0
2007	17 116	-2,6	17 328	-2,1	34 444	-2,4
2008	16 851	-1,6	17 226	-0,6	34 077	-1,1
2009	17 222	2,2	17 443	1,2	34 665	1,7
2010	17 116	-0,7	17 563	0,6	34 679	0,04
2011	17 176	0,3	17 642	0,4	34 818	0,4
2012	17 184	0,04	17 462	-1,1	34 646	-0,5
2013	17 161	-0,2	17 404	-0,4	34 565	-0,3
2014	16 869	-1,8	17 225	-1,1	34 094	-1,4
2015	16 610	-1,6	17 052	-1,1	33 662	-1,3
2016	16 583	-0,2	16 872	-1,1	33 455	-0,7

Kaynak: Genel Nüfus Sayım Sonuçları ve ADNKS verilerinden derlenmiştir.

Dönem nüfusunu (1935-1940) ayrıntılı olarak incelendiğinde, kırsalda erkek nüfusta 240 kişi azalırken, kadın nüfusta 495 kişinin arttığı görülür (Tablo 3). İlçe merkezinde ise hem erkek (194 kişi) hem de kadın (90 kişi) nüfusta azalma gerçekleşmiştir. Kırsaldaki kadın nüfustaki artış aradaki farkı toplamda büyük oranda kapatmıştır. Doğal nüfus artışının yanı sıra, kırsal kesimde ve merkezde belli bir nüfus kitlesinin göç ettiği sonucuna varılabilir. Çünkü aynı yıllarda Karabük Demir Çelik Fabrikasının kurulması (1937) ile özellikle buna bağlı işçilik gerektiren yan sektörlerinde çalışmak üzere bir miktar nüfus göç etmiştir (Emiroğlu 1963-64:157). Erkek nüfustaki azalma bunu desteklemektedir. Fabrika özelleştirilmeden önce Karabük'te yaklaşık 3500 civarında olduğu tahmin edilen Geredeli nüfus (Demirci, 2000:280) 2000 genel nüfus sayımı sonucuna göre 1699 kişiye düşmüştür. Bunlar fabrikanın açıldığı dönemde ve takip eden zamanlarda Karabük'e yerleşen nüfustur.



Şekil 1. Gerede İlçesi'nde Kadın, Erkek ve Toplam Nüfusun Sayım Dönemlerine Göre Gelişimi.



Şekil 2. Gerede İlçesi'nde Nüfusun Gelişim Seyri.

1940-1945 sayım döneminde araştırma sahasının nüfusu 29 543'ten, 31 296'ya çıkmıştır. Yıllık nüfus artış hızı % 1,2 oranında gerçekleşerek, il yıllık nüfus artış hızına yaklaşmış, Türkiye yıllık nüfus artış hızını da (%1,0) aşmıştır. Bu dönem Türkiye'de (1927-1990) yıllık nüfus artışının en az olduğu (%1,0) bir döneme rastlamaktadır (Doğanay,1994:149). İlçe merkezinde 5 yıl içerisinde sadece 52 kişilik bir artış yaşanmakla birlikte, kırsalda bu sayı 1701 kişiyi bulmuştur. Aynı dönemde erkek nüfusundaki artış oldukça dikkat çekicidir. Erkek nüfus yıllık %2,6 oranında artış gösterirken, kadın nüfus artış hızı oldukça düşük (%0,06) kalmıştır. Fakat şunu belirtmek gerekir ki; 1944 yılı, Gerede tarihine hafızalardan silinemeyecek bir yara açmıştır. Bu tarihte meydana gelen deprem, ilçe genelinde 700 (Ünlü,1925:94)'den fazla insanın ölümüne yol açmıştır. İlçe merkezinde binaların %80'den fazlası yıkılmış ya da hasar görmüştür. Depremle birlikte ilçenin sosyoekonomik yapısında birtakım değişiklikler meydana gelmiştir. Göç bunların en önemlisidir. İlçe merkezine nazaran kırsalda ki dikkat çekici bu artış, merkezde yaşayanların zorunlu olarak köylerine döndükleri şeklinde yorumlanabilir.

İlçe nüfusu 1945-1950 yıllarında, 31296'dan 34048'e çıkarak, tüm nüfus sayım dönemleri içerisinde yıllık nüfus artışının en fazla (%1,8) gerçekleştiği dönemlerden ilkidir. Bu devrede nüfus artış hızı, Türkiye (%2,3) ve il yıllık nüfus artış hızına (%1,9) oldukça yakındır. II. Dünya Savaşı nedeniyle ihtiyaten askere alınanların terhis edilmesiyle birlikte evlenme ve buna bağlı olarak doğumların artması, sağlık alanındaki gelişmelere paralel ölüm oranlarının düşmesi, yaşam standartların yükselmesi nüfusun artışında etkili olan faktörler arasında sayılabilir.

1950'li yıllardan itibaren hızla artan nüfusa, tarım toprağının cevap verememesi göçü beraberinde getirmiştir (Demirci,2000:281). 1955 yılı toplam nüfus 34048'den 33450'ye düşerek yıllık nüfus azalış oranı %-0,2 olarak gerçekleşmiştir. İlçe kadın nüfusunun sayım devrelerindeki seyirinde büyük farklar yaşanmaması nedeni ile kadın ve erkek nüfus ayrı olarak belirtilmediği 1950 deki nüfusun, 1955'teki nüfusa yakın olduğu kanaatine varılabilir. 1950'li yıllarda meydana gelen siyasi değişimlerle birlikte tarım alanındaki gelirlerin artması, yeni zenginlerin ortaya çıkması beraberinde hızla tüketimi arttırmış ve köyden kente göç hızlanmıştır (Kılıçbay,1985:114). Nüfus azalmasının başlıca nedeni, tarıma elverişli düzlük alanların sınırlı olması ve bazı yerlerde çeşitli etmenlerin elverişsiz bir ortam oluşturmasıyla, il dışına göçlerin fazla olmasıdır (Emiroğlu,1977:85).

Tüm sayım dönemleri içerisinde 1955-1960 sayım dönemi, yıllık nüfus artışının en fazla gerçekleştiği ikinci dönemi oluşturur. Bu yıllarda gerek erkek ve gerekse kadın nüfusta bir önceki döneme nazaran yaklaşık iki katı artış gerçekleşmiştir. Toplam ilçe nüfusu, 33450'den 36362'ye yükselmiş ve yıllık nüfus artış hızı % 1,8'e çıkmıştır. Bu devre ülkemizde de en yüksek nüfus artış hızının (%2,6) gerçekleştiği bir dönemdir. Çünkü ülkemiz o zamana kadar Cumhuriyet Türkiye'sinin en hızlı kalkınma devresini gerçekleştirmiş ve ülkenin her yöresi adeta birer inşaat ve imar şantiyesi durumuna getirilmiştir (Doğanay,1994:150). Bu döneme kadarki süreçte devlet tarafından nüfusu arttırma yönünde alınan tedbirler ve teşviklerinde artıştaki etkisi kaçınılmazdır.

Toplam nüfus, 1960-1965 sayım döneminde bir önceki döneme göre 36 362'den 36 308'e düşmüştür. Nüfus yıllık %-0,04 oranında azalmıştır. Bu dönemde kadın nüfusta yıllık %0,4 dolayında artış yaşanırken, erkek nüfus %-0,4 oranında azalış göstermektedir. Bir sonraki nüfus sayım döneminde (1965-1970) toplam nüfusta azalma devam ederken yıllık azalış oranı %-0,1 civarında seyretmiştir. Bu sayım devresinde kadın nüfus yıllık %-0,4 oranında azalırken, erkek nüfusu biraz (%0,1) artmıştır. Ülke genelinde 1960-1970 yılları arasında nüfus artış hızı nispeten bir yavaşlama göstermiş, araştırma sahasında ise sayım yılları içerisinde en az artışın olduğu dönemler olarak dikkat çekmektedir. Genel nüfus artışındaki bu azalma da iç göçler ile birlikte sosyal yapıdaki değişimler yani şehir hayatının aile yapısına etkisi ve çocuk sayısındaki sınırlama ve yine iç ve dış göçler nedeni ile göçen erkek nüfusun başlangıçta ailelerinden ayrı oluşları, doğumların azalmasında etkili olmuştur (Sergün, 1974-77:217).

Nüfus, 1975 yılından itibaren hızla artmaya başlayarak (37314) tüm sayım dönemleri içinde en fazla olduğu 1997 yılında 44093'ü bulmuştur. 1977 yılında Gerkonsan Çelik Kontrüksiyon ve Teçhizat Fabrikasının açılması, istihdam yönünden ilçenin cazibesini artırmış ve 1975'te 37 314 olan nüfus %1,0 yıllık artı hızı ile 1980 yılında 39171'e çıkmıştır. 1990-2000 yılları arası nüfus grafiğinin tavana vurduğu ve tekrar düşmeye başladığı bir dönemdir. 1997 bu süreç içerisinde nüfus grafiğinin zirvesidir (Şekil 2). 1990'da 41274 olan nüfus yıllık %1,0 artış hızı ile 1997'de 44093'e yükselmiştir. Buradan itibaren ise düşüşe geçmiştir. Bu devre içerisinde yıllık artış hızları en az %0,4 en fazla %1,0 olarak gerçekleşmiştir. Bu dönemde nüfusun bu oranda artışın abartıdan ileri geldiği söylenebilir. Söz konusu dönemde köy ve ilçe merkezi toplam nüfusları karşılaştırıldığında, kırsal alanda düşüş gerçekleşirken, ilçe merkezinde belirgin bir şekilde nüfusun arttığı dikkati çeker. Bu durum köyden kente göçün en önemli göstergesidir. Aynı dönemlerde kırsalda, erkek nüfusta azalma yaşanırken kadın nüfustaki artış toplam nüfusu dengede tutmuştur. Buna karşın ilçe merkezi nüfusunda ise hem kadın hem de erkek nüfus sürekli artış göstermiştir. Bu süreçte artışı etkileyen önemli faktörlerde biri Gerede Meslek Yüksekokulu'nun açılması ve 1993-1994 yılında eğitim ve öğretime başlayarak, eğitim alanında çevresine hizmet vermesidir. Yüksekokula bağlı öğrenci sirkülasyonu geçici de olsa nüfus artışını etkilemektedir.

Sayım dönemleri içerisinde 1997-2000 yılını kapsayan süreçte, toplam nüfus 44093'ten 41391'e düşerek yıllık %-2,0 oranında bir azalışla sayım yılları içerisinde en fazla düşüşün yaşandığı ikinci dönem olarak dikkat çeker. Yine bu dönemde günümüz dahilinde yapılan nüfus sayımlarında, önceki sayım dönemlerinin tersi bir durum göze çarpmaktadır. Bu süreçte şehir nüfusunun köy nüfusunu geçtiği görülür. 2007 yılı ile birlikte başlayan ve her yıl yayınlanan (ADNKS) adrese dayalı nüfus kayıt sistemiyle artık daha güvenilir sonuçlara ulaşılmaktadır. Daha önceki dönemlerde çeşitli nedenlerle (iller bankasından daha fazla pay almak gibi) fazla gösterilen nüfus miktarları, artık daha düzenli ve gerçeği yansıtmaktadır. Son sayımlardaki toplam nüfuslar incelendiğinde, küçük değişimler dışında, istikrarlı bir nüfusun seyri bunun kanıtıdır. 2007 yılında 34444'e düşen nüfus, yıllık %-2,4 oranındaki azalış ile tüm sayım dönemlerinin en fazla düşüşü yansıtan üçüncü dönemi olarak dikkat çeker. 2015 yılına kadar toplam nüfusun 34000 civarında kaldığı görülür. 2015'de 34000'nin altına düşen nüfus %-1,3 oranında

azalmıştır. Nüfustaki azalma 2016 yılında devam etmiş ve ilçe toplam nüfusu 33 445 kişi olarak kaydedilmiştir. İlçe nüfusunun giderek azalması, ilçe dışına olan göçlerin devam ettiğini göstermektedir.

II. Kır Nüfusu

Türkiye 1950’li yıllarda başlayan, 1980’li yıllarda hız kazanan bir değişim sürecine girmiştir. Bu değişim büyük şehirler dışında köylerde kendini daha çok hissettirmiş ve bu süreçteki nüfus hareketleri de bu değişimin en önemli göstergesidir (Demirci,2000:275).

Gerede İlçesi’nde kırsal nüfusun seyri genel olarak, 1965 yılına kadar artış, bu yıldan itibaren 1980 yılı dâhil artış ve azalış, sonraki sayım dönemlerinde ise sürekli azalış şeklinde bir seyir izlemiştir (Şekil 3). 1960 yılında ilçe nüfusunun %82,4’ü köylerde, %17,6’sı ise ilçe merkezinde yaşamakta idi. Bu oran 1990 yılına gelindiğinde yaklaşık yarı yarıya dengelenerek köylerde %54,5’e düşen nüfus, ilçe merkezinde artarak %45,5’e çıkmıştır. Bu durum nüfusun kırsal kesimden ilçe merkezine doğru yer değiştirdiğinin göstergesidir. Özellikle ilçenin sayım yılları içerisinde, en fazla nüfus barındırdığı 1997 yılında geçmiş dönemlerin tersi bir durum ortaya çıkmaktadır. Yani toplam nüfusun (44093 kişi) %36,6’sı köylerde yaşarken, ilçe merkezinde bu oran artarak %63,4’e çıkmıştır. Sonraki sayım dönemlerinde ise kırsal nüfus oranının sürekli düştüğü ve buna paralel toplam nüfusun da azaldığı, şehir nüfusunun ise arttığı bir süreç yaşanmıştır. Yani kırsal nüfus azalırken ilçe toplam nüfusunun da azalması hem kırsaldan hem de ilçe merkezinden göçün gerçekleştiği sonucunu ortaya çıkarmaktadır. Yine tüm sayım dönemlerinde kadın nüfusun erkek nüfustan fazla olması da göç olayını desteklemektedir.

Ayrıntılı nüfus sayımlarının başladığı 1935 yılında 25328 kişi olan toplam kırsal nüfus, artış devresi boyunca en fazla 1960 yılında 29964’e çıkmıştır. Nüfusun yıllık artış azalış oranları incelendiğinde ise en fazla artış %1,4 oranı ile 1945 yılında, en az ise %0,7 oranı ile 1970 yılı sayım devrelerinde gerçekleşmiştir. 1935 yılı cinsiyet yapısı karşılaştırıldığında kadın nüfus 13908 iken, erkek nüfusun 11420 olduğu dikkat çeker (Tablo 3). Savaş yılları geride kalmış olsa da nüfus üzerindeki etkilerini kadın ve erkek nüfus arasındaki farkta açıkça görmek mümkündür. 1945 yılına gelindiğinde yıllık %1,4 oranında meydana gelen artışta en önemli etken, savaş halinin ortadan kalkması ve ihtiyaten askere çağrılan erkek nüfusun terhis edilmesidir. Bu dönemdeki erkek nüfustaki yıllık artış oranı (%2,8) bunu doğrulamaktadır. Ayrıca bir önceki dönemde erkek nüfusun 11420’den (1935), 11180’e (1940) düşmesi, savaşın başladığı döneme denk gelmesi de erkek nüfusun silahaltına alındığını göstermektedir. Oysa kadın nüfusta yıllık sadece %0,2 dolayında bir artış gerçekleşmiştir. Kırsaldaki artışın diğer bir nedeni de

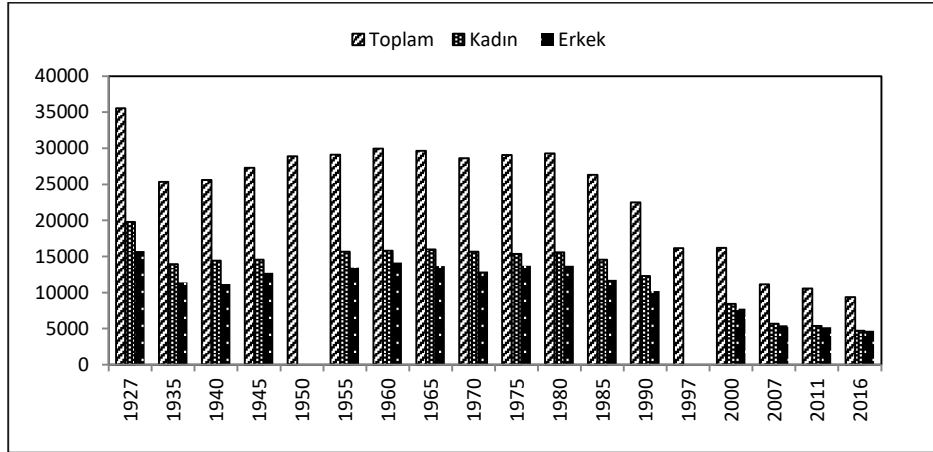
1944 Gerede depreminin sonucu olarak ilçe merkezinden köylere doğru bir nüfus akışının gerçekleşmesidir.

Tablo 3. Sayım Yıllarına Göre Kırsal Nüfusun Gelişimi (1927-2016)

Sayım Yılları	Erkek	Yıllık Artış - Azalış Oranı (%)	Kadın	Yıllık Artış - Azalış Oranı (%)	Toplam	Yıllık Artış - Azalış Oranı (%)
1927	15 740	-	19 807	-	35 547	-
1935	11 420	-3,4	13 908	-3,7	25 328	-3,6
1940	11 180	-0,4	14 403	0,7	25 583	0,2
1945	12 740	2,8	14 544	0,2	27 284	1,4
1950	-	-	-	-	28 893	1,2
1955	13 452	0,7	15 667	0,9	29 119	0,4
1960	14 171	1,06	15 793	0,1	29 964	0,6
1965	13 679	-0,7	15 952	0,2	29 631	-0,2
1970	12 931	-1,1	15 666	-0,4	28 597	-0,7
1975	13 720	1,2	15 335	-0,4	29 055	0,4
1980	13 720	0,0	15 566	0,3	29 286	0,1
1985	11 777	-2,8	14 552	-1,4	26 329	-2,0
1990	10 215	-2,6	12 279	-3,2	22 494	-2,9
1997	-	-	-	-	16 158	-4,0
2000	7762	-2,4	8441	-3,1	16 203	0,06
2007	5465	-4,2	5669	-4,7	11 134	-4,4
2008	5625	2,9	5819	2,6	11 444	2,7
2009	5320	-5,5	5537	-4,9	10 857	-5,2
2010	5185	-2,6	5352	-3,4	10 537	-3,0
2011	5208	0,4	5365	0,2	10 573	0,3
2012	5155	-1,1	5230	-2,6	10 385	-1,8
2013	5167	0,2	5271	0,7	10 438	0,5
2014	4736	-8,4	4877	-7,5	9613	-8
2015	4701	-0,8	4785	-1,9	9486	-1,4
2016	4680	-0,5	4697	-1,9	9377	-1,2

Kaynak: Genel Nüfus Sayım Sonuçları ve ADNKS verilerinden derlenmiştir.

Sayım yılları içinde 1945-1950 sayım dönemi, yıllık %1,2 artış hızı ile en fazla artışın gerçekleştiği ikinci dönemdir. Nüfus 27284'ten 28 893'e çıkmıştır. Türkiye'de tarımda makineleşmenin başladığı bu dönemde (Doğanay,1998:84) tarım alanında gelirler hızla artmaya başlamıştır (Kılıçbay:114). Sağlık alanındaki gelişmelerle birlikte ölüm oranlarının azalması da nüfus artışını pozitif yönde etkilemiştir. 1955 yılında 29119 olan nüfus, en fazla olduğu 1960 yılında 29964'e yükselmiştir. Bu dönemden sonra toplam nüfusta azalma yaşanırken bu azalmadaki en önemli pay erkek nüfusa aittir. Kadın nüfus 1955-1980 yılları arasında 15000 civarında seyrederken erkek nüfus 12931'e (1970) düşmüştür. 1970'li yıllar ülkemizden yurtdışına göçlerin yoğunluk kazandığı bir devredir. Araştırma sahasında da yaşanan göç hareketi erkek nüfustaki azalmayı açıklamaktadır. Diğer yıllarda da durum aynı şekilde devam etmiştir. Bu dönem ülke genelinde olduğu gibi araştırma sahasında da önemli bir nüfus kitlesinin ülke dışına göçtüğü bir devredir. Aynı yıllarda Gerede'den yurt dışına yaklaşık 1000 civarında bir nüfusun göç ettiği belirtilmektedir (Mitrilyöz,1970:25). Yine büyük şehirlerin iş imkânlarının fazla olması ve Gerede'nin iki büyük şehrin (İstanbul-Ankara) ortasında bulunması bu şehirlerin etkisine girmesine yol açmıştır.



Şekil 3. Sayım Yıllarına Göre Kırsal Nüfusun Gelişimi (1927-2016).

Nüfusun 29286 olduğu 1980 yılından sonra yıllık %-2,0 azalış oranı ile 1985 yılında 26329'a düşerek kırsal nüfusta sonraki dönemlerde yaşanacak olan azalmaların başlangıcını oluşturmaktadır. Çünkü sonraki yıllarda büyük oranlarda azalışlar dikkat çekmektedir. Aynı yıllarda ilçe merkezi erkek nüfusunda önemli artışlar gerçekleşmiştir. Bu durum ise kırsaldan ilçe merkezine doğru göçlerin başladığı şeklinde yorumlanabilir. Erkek nüfus 13720'den yıllık %-2,8 azalış oranı ile 11777'ye düşmüştür (Tablo 3). İlçe merkezi erkek nüfusunda ise önemli bir artış yaşanmıştır (Tablo 5).

1985-1990 devresinde nüfus, yıllık yaklaşık %-3 (%-2,9) oranında bir azalış sergileyerek 22494'e düşmüştür. Gerede de orman alanlarının fazla ve birçok köyün orman köyü olması, burada yaşayanların ağaç işleri ile meşgul olmaları buna bağlı olarak

da doğramacılık gibi mesleklerde uzmanlaşmaları, Türkiye'nin mobilya merkezi sayılabilecek Ankara Sitelerde iş bulmalarını kolaylaştırmıştır. 1985-1990 yıllarında Siteler Çıraklık Eğitim Merkezi'nde bazı sınıfların yarısını eğitim gören Geredeliler teşkil etmiştir (Demirci, 2000:279). Yine aynı dönemde ilçe merkezi nüfusu karşılaştırıldığında kırsalda azalan nüfustan daha fazla artış sergilemesi araştırma sahası için bir önceki dönemi de kapsayan bir değişim sürecinin başladığını göstermektedir. Çünkü sonraki sayım yıllarında kırsalda sürekli bir azalmanın, buna karşı ilçe merkezinde ise sürekli bir artışın meydana geldiği görülmektedir (Şekil 2). Bu süreçte artık yaylacılık faaliyetlerini yavaş yavaş terk eden kırsal kesimin nüfusu, tarım arazilerinin de artan nüfusun ihtiyaçlarını karşılayamayacak duruma gelmesinden dolayı, ilçe merkezi dâhil yakın metropollere göç etmeye başlamıştır. Kadın nüfusa oranla (%-1,4) erkek nüfustaki yıllık azalma da (%-2,8) bu göçün göstergesidir.

Toplam nüfus 1990 yılı dâhil (22 494) 20 000'nin altına düşmezken, 1997 yılında yıllık % -4,0 azalış oranı ile 16 158'e düşmüştür. 1990 yılında toplam nüfusun % 54,5'ini kırsal nüfus oluştururken, % 45,5'ini ise şehir nüfusu oluşturmuştur. Bir sonraki sayım yılında (1997) ise kırsal nüfus % 37'ye gerilemiş, buna karşın şehir nüfusu % 63'e çıkmıştır. Bu süreçte nüfustaki değişim devam ederken kırdan kente göç hız kazanmıştır. 2000 yılı sayım döneminde kır nüfusu bir önceki sayım yılına oranla bir miktar artmış (%0,06), bu artışta nüfusun doğal seyrinin yanı sıra çevre illere çalışmaya gidenlerin bir kısmının emekli olup tekrardan köylerine dönmeleri de etkili olmuştur. Toplam nüfus, 2007 yılında yıllık % -4,4'lük azalma ile 11 134'e düşmüştür. Bu yıldan itibaren başlayan adrese dayalı nüfus kayıt sistemi ile abartıdan uzak, sahanın daha gerçek nüfus bilgileri tespit edilmeye başlanmıştır. 2008 yılında bir miktar artan nüfus 11 444'e çıkmıştır. 2009 yılında 10 857'ye düşen nüfus, son iki yılda hemen hemen aynı nüfusunu korumuş ve 2011 yılında yıllık % 0,3 oranında artışla 10573 kişi olmuştur. 2012-2016 yılı sayımlarında, 2013 yılı %0,5 oranındaki artış dışında nüfus sürekli azalmış ve 2014 yılından itibaren 10 000'nin altına düşmüştür. İlçe belediyesi son birkaç yıldır ikametgâhı köy olarak görülen fakat gerçekte ilçe merkezinde yaşayan nüfusun, ikametgâhının değiştirilmesi hususunda çalışmalarını sürdürmektedir. Dolayısıyla 2014 yılında kırsalda nüfus azalırken ilçe merkezinde nüfusun artması mevcut durumla ilişkilidir (Tablo3-Tablo5). Aynı zamanda ilçe dışına da göçler devam etmektedir ve kırsal kesim sürekli nüfus kaybetmektedir.

İlçenin 1935-2016 yılı kırsal nüfusu ayrıntılı olarak incelendiğinde Göynükören ve Ibrıcak Köyleri dışındaki 90 köyün nüfusunun azaldığı görülür (Tablo 4). Nüfusu azalan köyler içerisinde Karapazar hariç 5 köy (Aydınlar, Kalaç, Karapazar, Kavacık, Sapanlıurgancılar) geçmişte ilçedeki köylerin mahalleleri durumunda idiler (Tablo 4). Önceleri Ankara'nın yönetim sınırları dâhilindeki Çamlıdere İlçesi'nin Özmüş köyü muhtarlığına bağlı (<http://www.karapazar.com>.) olan Karapazar Köyünün ise ayrı bir köy statüsünde ilk nüfus bilgilerine 1955 yılı nüfus sayım yıllığında ulaşılmaktadır.

Köylerin %98'i geçmişten günümüze nüfus kaybetmiştir. Bu kaybın en önemli nedeni köylerin sürekli göç vermesidir (Tablo 4). Genel bir ifade ile sahanın doğusunda yer alan köyler Karabük'e, güneyinde yer alanlar Ankara'ya, batısındakiler ise İstanbul

ve İzmit başta olmak üzere il dışına göç vermiştir. Ülke genelinde 1950-1985 arasındaki 35 yılda köylerden kentlere doğru olan göçün başladığı, doruklara ulaştığı ve sonra yavaşladığı (Akşit,1997:23) günümüzde de halen devam ettiği bir göç hareketi gerçekleşmiştir.

Araştırma sahasının periyodik sayım dönemlerinde sadece 2 köyün (Göynükören, Ibrıcak) nüfusunda artış yaşanmıştır. Bu artışı da şu şekilde açıklamak doğru olur. 1935 yılında 516 kişi olan Göynükören köyünün nüfusu 2016 yılında 823'e çıkmıştır. Bu süreç içerisinde artmış gibi görünen nüfus esasında azalmıştır. Çünkü 1935 yılından itibaren artmaya başlayan nüfus 1985 yılına gelindiğinde en fazla artışla 1132 kişiye çıkmıştır. Bir sonraki sayım dönemi olan 1990 yılında ise nüfus 886 kişiye düşmüş daha sonraki dönemlerde de azalmaya devam etmiştir. 1935 ile 2016 yılı nüfusları karşılaştırıldığında %44 oranında bir artış gerçekleşmiştir. İlçenin nüfus açısından en kalabalık köyü olan Göynükören'in bu denli nüfusa sahip olmasında, geniş tarım alanlarının varlığı, ilköğretim okulunun olması, ulaşım kolaylığı gibi faktörler nüfusu köyde tutmada etkili olsa da yine de bir miktar nüfusun azaldığı söylenebilir. Çünkü genç nesil, eğitimini sürdürülebilmek ve farklı iş alanlarına yönelebilmek için köyden ayrılarak bu imkânı yakalayabilecekleri özellikle yakın çevredeki büyük şehirleri tercih etmektedirler.

Nüfusu artan köylerden bir diğeri olan; Ibrıcak'ın nüfusu 309 'dan (1935), 418'e (2016) çıkmıştır. Nüfus artışının %35 oranında gerçekleştiği bu periyotta artış ve azalışlar şeklinde hareketlilik de süregelmiştir. Nüfusun en fazla arttığı dönem 1980'de 560 kişiye çıkmış, sonraki dönemlerde ise azalmalar devam etmiştir. Ibrıcak köyü Bolu-Gerede D-100 karayolunun hemen yakınında yer alan bir köydür. İlçe merkezine 6 km mesafede olması, ulaşım kolaylığı ve ilköğretim okulunun mevcudiyeti, geçmişten günümüze kadar belli bir nüfus kitlesini burada tutmuştur.

Köylerdeki nüfus hareketliliğinde eğitim amaçlı yer değiştirmelerin de etkisi bulunmaktadır. Çünkü köylerin %89'u (82 köy) taşınmalı eğitime tabidir. Bu durum, ilkokul dönemi için çevre köylerden idare edilmiş olsa bile sonraki eğitim süreçlerinde özellikle ilçe merkezine uzak köylerden göç etme zorunluluğunu doğurmuştur.

III. Şehir Nüfusu

Gerede İlçesi'nin kırsal alanında yaşanan nüfus hareketliliğine ilçe merkezi de kayıtsız kalmamıştır. Başta yönetim fonksiyonuna sahip olması, ayrıca hizmet ve sanayi fonksiyonun gelişmesine paralel olarak nüfusu da zaman içerisinde artmıştır. 1927 yılında 4123 kişiden oluşan kasaba nüfusu günümüze doğru artarak 2011 yılında 24 245 kişiye ulaşmış ve çeşitli fonksiyonları bünyesinde barındırması ile şehir niteliği kazanmıştır (Tablo 5).

1935 yılında 4244 kişiden oluşan nüfus, yıllık -1,4 oranında azalarak 1940 yılında 3960'a gerilemiştir. Bu azalmada savaşın dolaylı yönden etkileri açıktır. Çünkü bir sonraki dönemde erkek nüfusunun artmasında seferberlik halinin kalkması etkili olmuştur. Yıllık % 1,4 artış oranı ile 1945'te erkek nüfus 1889'a çıkmıştır. Oysa kadın nüfus %-0,8 yıllık azalma oranı ile 2123'e düşmüştür (Tablo 5). 1944 depremi de

nüfusun gelişiminde etkili olmuş ve bununla birlikte köylere doğru bir göç hareketi başlamıştır. Bu dönemdeki kırsal nüfustaki artışlar da bunu desteklemektedir.

Tablo 4. Nüfus Sayım Yıllarına Göre Gerede İlçesi Kır Nüfusunun Gelişimi (1935-2016)*.

Köyler	1935	1940	1945	1950	1955	1960	1965	1970	1975	1980	1985	1990	1997	2007	2011	2016
Afşartarakçı	275	268	330	322	315	360	340	368	357	322	266	196	184	115	84	53
Ağzözüngüney	299	282	301	322*	283	287	234	190	189	185	137	121	76	52	49	50
Ahmetler	318	309	319	325	350	330	338	366	384	448	449	470	225	274	249	192
Akbaş	193	188	207	219	241	216	217	192	189	157	110	85	52	44	60	47
Akçabey	237	240	248	258	263	262	287	263	219	236	198	179	136	110	97	81
Akçaşehir	200	214	221	232	258	257	276	292	230	244	235	208	131	80	69	54
Aktaş	214	282	331	261	281	286	281	196	157	184	112	120	91	40	69	64
Aktaşkurtlar	420	444	457	482	489	514	551	550	533	562	513	390	197	174	154	116
Asmaca	453	506	520	545	569	631	588	593	467	471	373	283	149	103	99	85
Aşağaozacık	620	574	565	651	529	598	410	308	331	193	235	186	226	49	72	76
Aşağörenbaşı	181	208	222	236	240	270	284	314	302	274	271	199	140	77	72	69
Aydınlar	Ahmetler köyünün Akçakese adlı mahallesidir.												197	180	143	106
Bahçedere	295	298	294	302	319	314	323	354	315	370	305	237	154	68	68	72
Balcılar	252	241	248	261	264	291	244	191	245	250	185	103	62	56	67	54
Beşkonak	272	271	285	284	304	318	330	335	271	338	287	214	156	98	91	95
Bırcıncıvşar	196	190	199	177	172	143	151	102	104	198	110	70	81	29	44	37
Bütünş	190	306	221	218	225	243	217	171	178	196	113	70	59	45	45	43
Çığış	208	191	214	231	243	235	213	214	216	214	238	198	156	117	109	94
Çalaman	198	187	180	228	217	220	243	230	244	235	198	146	91	45	52	63
Çalışlar	280	272	307	323	342	316	331	322	324	270	242	203	123	77	71	63
Çayören	384	401	402	432	457	509	560	550	555	474	454	409	269	260	198	
Çayörençüney	269	305	335	376	377	360	406	375	427	435	396	395	210	161	133	122
Çoğullu	568	552	597	614	619	649	661	684	710	772	748	668	440	236	166	149
Çukurca	352	395	410	446	452	471	474	337	299	219	158	127	64	69	82	63
Dağkara	247	231	223	259	267	295	288	266	260	262	207	164	110	93	95	96
Danışmentler	159	173	192	194	197	202	205	172	180	229	167	78	60	29	46	48
Davutbeyli	181	200	185	177	193	252	219	248	269	267	250	193	116	62	63	53
Demircisopran	360	384	393	442	441	459	449	480	413	411	349	288	216	124	131	106
Demirler	426	398	409	451	317	263	221	197	150	206	104	103	76	68	61	62
Dikmen	180	165	184	212	206	210	194	164	188	213	229	242	254	136	104	90
Dursunfakı	208	201	230	238	225	241	229	223	235	224	174	116	97	60	66	68
Elören	292	331	320	359	375	442	406	421	413	379	289	269	143	96	87	68
Enseliler	201	226	219	231	253	259	279	275	289	261	203	138	84	70	49	53
Ertuğrulköy	274	310	326	358	346	359	336	336	317	291	252	221	153	112	110	91
Eymır	284	325	304	338	333	365	309	286	245	218	184	107	69	29	35	30
Geçitler	226	208	251	270	278	262	301	328	366	360	367	245	226	143	95	99
Göynükören	519	522	588	642	650	516	681	766	904	1033	1132	886	987	854	823	748
Güneydemirciler	421	383	408	437	444	483	426	407	434	495	487	506	432	369	360	310
Hacılar	234	226	242	256	236	249	215	187	157	156	139	79	49	42	46	44
Halaçlar	213	203	264	285	266	246	250	256	295	236	179	102	79	68	83	89
Hasanlar	159	169	183	206	187	192	144	122	122	121	94	60	47	20	31	22
Havullu	510	465	526	556	535	538	541	461	550	559	526	424	245	230	215	212
İbrcak	309	313	334	378	402	402	459	417	477	560	555	554	514	546	472	418
İkinciavşar	224	224	264	280	280	317	291	263	243	208	159	134	83	44	56	52

İnanlılar	24	25	26	30	32	31	32	31	319	317	283	184	160	11	81	86	
İnköy	23	22	24	23	25	26	24	23	254	294	213	161	101	75	76	69	
Kalaç	Çukurca köyünün bir mahallesi'dir.								11	117	107	118	95	92	54	63	75
Kapaklı	30	31	36	36	38	42	40	41	468	440	397	379	256	14	13	12	
Karacadağ	25	26	27	30	31	30	29	31	299	312	299	277	192	11	94	76	
Karacadağdemirci	38	40	42	43	44	50	53	60	569	538	474	418	267	18	14	12	
Karapazar	Çamlidere Ozmuş K.				21	23	28	30	335	407	377	348	241	22	17	13	
Kavacak	Kösreli köyünün				14	15	12	95	87	86	74	87	60	36	45	47	
Kaykırız	22	21	24	24	23	21	19	14	143	114	108	92	49	38	63	60	
Kayısoğan	18	20	22	24	24	24	26	27	274	188	195	124	54	42	59	34	
Kazanlar	30	26	29	26	29	28	32	26	300	284	194	177	104	48	58	60	
Koşumlar	30	32	35	39	38	38	41	38	407	482	425	444	396	25	24	22	
Kösreli	33	31	34	36	24	23	21	22	203	143	94	63	37	27	36	37	
Külef	23	23	26	24	26	28	24	25	252	220	175	148	99	84	76	10	
Kürkçüler	33	31	34	37	37	37	38	40	423	463	461	360	152	15	14	13	
Macarlar	29	31	31	34	33	42	48	39	402	486	345	352	177	10	94	77	
Manıklar	22	22	24	26	24	22	24	23	228	241	244	232	217	16	13	11	
Mircekiraz	30	32	35	36	33	34	29	26	259	217	178	125	100	78	81	80	
Mukamlar	21	19	20	23	24	24	25	22	223	191	197	138	82	51	67	65	
Muratfakılar	33	36	38	38	35	39	30	27	251	253	200	160	93	81	92	10	
Mürdükler	15	15	17	16	18	20	17	14	135	167	151	120	49	31	41	43	
Nuhören	37	38	41	43	43	45	50	47	498	540	594	571	305	23	22	14	
Ortaca	37	40	44	44	43	48	49	54	504	512	376	337	247	15	17	16	
Örencik	25	25	25	26	28	28	29	30	318	356	288	245	156	67	61	61	
Sahr	64	61	68	74	77	79	76	79	866	916	895	639	510	23	21	20	
Samat	69	65	69	69	70	78	79	87	103	104	108	153	108	58	54	47	
Sapanlıurğa	Kürkçüler köyü mahalleleri olan Sapanlı ve Urgancılar sonradan birleşmişlerdir.												100	72	71	69	
Sarıoğlu	183	187	186	224	219	225	227	233	254	236	195	153	104	69	53	41	
Sipahiler	167	168	181	192	183	170	195	154	187	189	171	111	72	44	67	64	
Sofular	302	299	314	337	295	293	300	235	256	275	279	318	223	273	269	20	
Sungular	190	194	188	194	204	206	218	181	179	169	171	171	135	80	77	62	
Sülertoklar	303	285	314	359	338	270	235	181	178	171	158	110	54	43	48	59	
Tatlar	248	275	312	311	317	336	310	269	280	209	183	124	122	81	75	63	
Ulaşlar	309	308	337	361	367	403	430	453	445	418	344	268	119	82	74	44	
Ümütköy	235	233	224	271	266	291	271	255	229	201	187	143	100	65	44	69	
Yağdaş	324	317	372	387	345	359	364	337	286	245	204	125	71	75	81	61	
Yakaboy	269	247	265	312	304	336	327	269	282	262	236	141	92	64	56	44	
Yakakaya	375	384	396	412	419	451	407	498	532	537	575	445	346	178	159	11	
Yazıkara	194	209	233	256	288	308	331	334	395	401	431	362	223	154	141	13	
Yazıköy	417	392	431	472	463	408	437	394	369	366	278	254	193	130	153	10	
Yelkenler	249	261	288	277	288	254	284	292	296	344	353	276	160	126	131	11	
Yenecik	197	200	218	235	225	206	201	188	199	151	134	121	54	29	40	35	
Yeniyapar	169	171	192	198	225	250	229	255	272	272	257	167	80	52	34	32	
Yeşilvadi	361	355	378	418	463	467	482	388	460	461	428	360	285	156	119	11	
Yukanovacı	331	309	340	369	272	246	173	71	86	90	99	154	52	5	31	48	
Yukanörenb	314	341	357	371	415	456	421	481	487	492	428	337	219	108	104	90	
Yumuslar	220	213	245	255	288	307	317	306	330	299	287	219	169	69	64	66	
Zeyneler	244	227	249	262	243	237	208	171	135	161	114	95	55	28	25	34	
Toplam	253	255	272	288	291	299	296	285	290	292	263	224	161	111	105	93	

Kaynak: Genel Nüfus Sayım Sonuçları ve ADNKS verilerinden derlenmiştir

* Cumhuriyet dönemi nüfus sayımları boyunca Gerede İlçesi'nin köylerinin bazılarında isim değişiklikleri görülmüştür. Bu değişiklikleri şu şekildedir: 1935'de Aşararvel ve Aşararvani 1955'de BirinciAşar ve İkinciAşar olarak değiştirilmiştir. Aşararakçı 1945'de Aşararakçı; Ahmatlar 1950'de Ahmetler; Güneyköy 1955'de Ağızverengüney, 1965'de Ağızöregüney; Akçaşar 1950'de Akşehir; Demircizopran ve Mirceozopran 1965'de zopran kelimesi sopran olarak değişmiş, Mircesopran 1980'de Beşkonak ismini almıştır. Sonu "veren" ile biten köylerin ismi 1965'te "ören" olarak değiştirilmiştir. Çayveren-Çayören, Verencik-Örencik gibi, İmanlar 1970'de Bahçedere ismini almıştır. 1935'de Kurin adlı köy 1960'da Kuril, 1965'de Soğukoluk, 1990'da Yeşilvadi olarak değiştirilmiştir. Eymür 1965'de Eymir; Tursunfakı 1955'de Dursunfakı; Zeynallar ise, 1965'de Zeynetler, 1985'de Zeyneler ismini almıştır.

Sayım süreci boyunca ilk yüksek artışın gerçekleştiği 1950 yılı sayım döneminde, yıllık %5,6 artış oranı sergilemiştir. Sonraki periyodik sayım dönemlerinde de nüfus artışı devam etmiş ve 1985 yılında yıllık %7,7 artış oranı ile 13712'ye ulaşan nüfus, bir sonraki dönemde (1990) yıllık %7 oranındaki artışlarla 18780'e ulaşmıştır. 1997 yılı ise 27935 nüfusu ile tüm sayım yılları içinde nüfusun en fazla olduğu yıl olarak dikkat çeker. Bu periyodik süreçte nüfus artışındaki en önemli etken ilçe merkezinin kırsal kesimden sürekli göç almasıdır. Özellikle 1970 yılından itibaren 2000 yılı dâhil erkek nüfusun kadın nüfustan fazla olduğu görülür (Tablo 5, Şekil 4). Cinsiyet yapısındaki bu farklılık erkek nüfusun kamu veya sanayi sektörü gibi farklı iş alanlarında iş bulmak ümidi ile ilçe merkezine yönelmesinden kaynaklanmaktadır. Gerçekten ilçe merkezinin sosyoekonomik yapısındaki çeşitlilik her zaman cazibe merkezi olmasında etkili olmuştur. Buna karşın köylerde artan nüfusun geçim sıkıntısı ile karşılaşması zorunlu olarak göçe yol açmıştır.

Nüfus sayım periyodunda ilk zamanlar kırsal nüfusun fazla, ilçe merkezi nüfusun az olması, köylerde yaşayan halkın kendi kendine yetebildiğini göstermektedir. Hayvancılıkla birlikte yaylacılık faaliyetlerinin sürdürülmesi, orman alanlarından yararlanma, geçimini sağlayacak oranda tarımsal faaliyetler halkı bulunduğu sahada tutmaya yeterli iken, geçen sürede ormanların fazla tahribatı dolayısı ile yasakların getirilmesi, hayvancılığın önemini kaybetmesi ve buna bağlı yaylacılık faaliyetlerini bazı köylerin terk etmesi, devam edenlerin ise yaylalara çıkma amacının değişmesi ve veraset yolu ile tarım alanlarının küçülmesi ile verimli olmaktan çıkması, yaşam standartlarını yükseltme isteği kırsal ve kentsel nüfustaki değişimlerin etkenleri olmuştur.

Nüfus artışının zirve yaptığı 1997 (27935 kişi) yılından sonra %-3,3 yıllık azalış oranı ile 2000 yılında 25188'e düşmüştür (Tablo 5). Önceki dönemde ilçede yüksek okulun açılması ile bir miktar öğrenci ve kamu sektöründeki değişimler nüfus artışında etkili olsa da nüfusun 1990'da 18780'den yedi yılda 9000 bin civarında artışla 27935'e ulaşması nüfusun abartılı gösterildiğinin aşikâr kanıtıdır. Ülkemizde geçmiş dönemlerde yaşanan nüfusun olduğundan fazla gösterilme olayı özellikle yönetim merkezi konumundaki il ve ilçe merkezlerinin bütçeden daha fazla pay almak istemesi nedeni ile açıklanabilir.

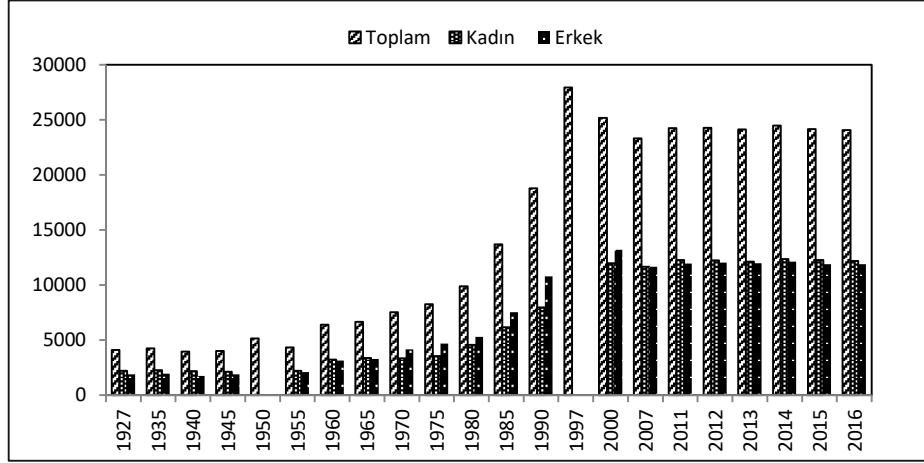
Tablo 5. 1927-2016 Yılları Arasında Gerede İlçe Merkezi Nüfusunun Gelişimi (%).

Sayım Yılları	Erkek	Yıllık Artış – Azalış Oranı (%)	Kadın	Yıllık Artış – Azalış Oranı (%)	Toplam	Yıllık Artış – Azalış Oranı (%)
1927	1910	-	2213	-	4123	-
1935	1952	0,27	2292	0,4	4244	0,3
1940	1758	-2,0	2202	-0,8	3960	
1945	1889	1,4	2123	-0,8	4012	0,2
1950	-	-	-	-	5155*	5,6

1955	2100	1,1	2231	0,5	4331	-3,2
1960	3164	10,6	3234	9,0	6398	9,5
1965	3291	0,8	3386	1,0	6677	0,8
1970	4182	5,4	3354	-0,2	7536	2,6
1975	4697	2,4	3562	1,2	8259	1,9
1980	5310	2,6	4575	5,6	9885	3,9
1985	7530	8,4	6182	7,0	13 712	7,7
1990	10 797	8,6	7983	5,8	18 780	7,4
1997	-	-	-	-	27 935	7,0
2000	13 206	2,2	11 982	5,0	25 188	
2007	11 651	1,7	11 659	0,4	23 310	1,0
2008	11 226	-4,0	11 407	-2,0	22 633	-3,0
2009	11 902	6,0	11 906	4,3	23 808	5,1
2010	11 931	0,2	12 211	-2,5	24 142	1,4
2011	11 968	0,3	12 277	0,5	24 245	0,4
2012	12 029	0,5	12 232	-0,4	24 261	0,06
2013	11 994	-0,3	12 133	-0,9	24 127	-0,6
2014	12 133	1,1	12 348	-1,7	24 481	
2015	11 909	-1,9	12 264	-0,7	24 173	-1,3
2016	11 903	-0,1	12 175	-0,8	24 078	-0,4

Kaynak: Genel Nüfus Sayım Sonuçları ve ADNKS verilerinden derlenmiştir.

*İl ve İlçelerin Nüfus Düzeltmeleri (1935-1965) 4155 olarak gösterilen nüfus 5155 olarak düzeltilmiştir.



Şekil 4. 1927-2016 Yılları Arasında Gerede İlçe Merkezi Nüfusunun Gelişimi.

Daha gerçekçi sonuçları yansıtan adrese dayalı nüfus tespitlerinin yapıldığı 2007 yılı nüfusu ve sonraki sayım dönemlerinde istikrarlı bir gelişim süreci gözlenmektedir. Bu süreçteki nüfustaki artış ve azalışlarda memur, asker, öğrenci nüfusundaki hareketlilik rol oynamakla birlikte göç olayı da nispeten devam etmektedir. 2008 yılından sonra artış ve azalışlarla birlikte, 2010 yılında 24 142'e ulaşan ilçe merkezi nüfusu sonraki

dönemlerde az miktardaki değişimlerle 24000 civarındaki seyrini sürdürmektedir (Tablo 5).

Nüfus sayım periyodunda nüfusun cins yapısı oldukça dikkat çekicidir. 1970 yılına kadar kadın nüfus, erkek nüfustan fazladır. 1970 yılı dâhil ve sonrasında ise erkek nüfusun toplam nüfustaki payı daha fazla olmuştur. Adrese dayalı nüfus sayımlarının yapıldığı 2007 yılından 2009 yılı dâhil kadın ve erkek nüfus arasındaki fark neredeyse ortadan kalkmış ve bir denge oluşmuştur. Sonraki yıllarda ise yine kadın nüfusun arttığı görülür (Tablo 5). Bu durum ise daha önce de belirtildiği gibi, öncelikle ilçe merkezinden erkek nüfus yurt içi ve yurt dışına göç etmiş, sonraki dönemde ise ilçe merkezi kırsal alandan erkek nüfusu çekmiştir. 2007 yılı ile birlikte ise dengeye ulaşan süreç son yıllarda kadınların lehinde gelişmiştir. 2016 yılı toplam nüfusun %49,57'sini erkek nüfus, %50,43'ünü kadın nüfus oluşturmuştur.

IV. Sonuç

Gerede ilçesinin nüfusu geçmişten günümüze artış ve azalışlar şeklinde değişiklik göstermiştir. Bu değişiklikte rol oynayan en önemli faktör göçtür. Cumhuriyet öncesi dönemde (1916) 50 404 kişi olan nüfus, cumhuriyetin ilk yıllarında (1925) 48 528'e düşmüştür. Savaştan yeni çıkmış bir ülkenin içinde bulunduğu sosyoekonomik şartlar Gerede ilçesi nüfusu üzerinde de etkisini göstermiş, cumhuriyet dönemi ilk nüfus sayımında ilçe nüfusu 39 670'e gerilemiştir. Periyodik nüfus sayımları döneminde nüfus 1935 yılından 1997 yılına kadar genel olarak artmış, 1997 yılından günümüze kadar ise azalmıştır. Kırsal nüfusta 1990 yılından sonra önemli oranda azalma olurken, ilçe merkezi nüfusu aynı yıllarda artmaya başlamıştır. Bunun en önemli nedeni köyden kente olan ekonomik kaynaklı göçlerdir. Yetersiz olan tarım topraklarının artan nüfusun ihtiyaçlarını karşılayamaması, ekstansif hayvancılıkta verim düşüklüğü, kırsaldan hem ilçe merkezine hemde ilçe dışına göçlere yol açmıştır. İlçenin çevresinde bulunan yerleşmelerdeki iş olanakları, eğitim imkânları, yüksek yaşam standartları göçü tetikleyen başlıca etkenler olmuştur.

2016 yılı adrese dayalı nüfus kayıt sistemine göre Gerede toplam nüfusu 33455 kişidir. Bu nüfusun % 72'si şehirlerde % 28'si köylerde yaşamaktadır. Günümüzde kırsal alanda tarım arazileri fazla olan ve ekip-biçme faaliyeti ile birlikte hayvancılığın da beraber yürütüldüğü, ulaşım ve eğitim imkânlarının elverişli olduğu köylerin nüfusunu koruduğu görülür. Buna karşın ilçenin güney ve doğusundaki engebeli alanlardaki köyler büyük oranda nüfus kaybetmiştir. Hayvancılık ve ekip-biçme faaliyetlerinin birlikte yürütüldüğü ilçede, hayvancılıkta girdiyi azaltmak için yem bitkileri üretiminin teşvik edilmesinin yanı sıra, uzun vadeli kredilerle yem desteğinin sağlanması, sulama imkânlarının geliştirilerek birim alana verimin artırılması, kanatlı hayvan yetiştiriciliğinde özellikle çevrede yaygın olmayan kaz besiciliğinin geliştirilmesinin ekonomik kaynaklı göçleri engellemede yararlı olacağı söylenebilir. Ayrıca ilçe merkezinde organize sanayi alanlarının yeni yatırımcılara açılması ile yeni iş kollarının oluşması istihdamı artıracığı için, göç kaybının engelleneceği tahmin edilmektedir.

Kaynaklar

- Akşit, B. (1997). “İçgöçlerin Nesnel ve Öznel Toplumsal Tarihi Üzerine Gözlemler” Köy Tarafından Bakış, Türkiye’de İç Göç Konferansı, 6-8 Haziran, Bolu/Gerede.
- Birgören, H. (2008). Müstakil Bolu Sancağı Salnamesi H.1334/M.1916, Bolu Belediyesi Bolu Araştırmalar Merkezi, Bolu.
- Çoban, F. (2006). H.1288 (M.1871) ve H.1371 (M.1899) Tarihli Kastamonu Vilayeti Salnameleri’nin Transkripsiyon ve Değerlendirilmesi (Yüksek Lisans Tezi), Kayseri: Erciyes Üniversitesi Sosyal Bilimler Enstitüsü,
- Demirci, A. (2000). Köyden Kente Göç Ve Gerede Örneği”, Geçmişten Günümüze Gerede Sempozyumu (20-21 Kasım 1999), (275-289) Gerede Belediyesi Yayınları 1, Emin Ajans, Gerede.
- Doğanay, H. (1994). Türkiye Beşeri Coğrafyası, Gazi Büro Kitabevi, Ankara.
- Doğanay, H. (1998). Türkiye Ekonomik Coğrafyası, (3. Baskı), Çizgi Kitabevi, Erzurum.
- Emiroğlu, M. (1977). Bolu’da Yaylalar ve Yaylacılık, Ankara Üniversitesi Basımevi, Ankara.
- Emiroğlu, M. (1963-1964). “Zonguldak ve Batı Karadeniz’de Nüfus Hareketleri”, Türk Coğrafya Dergisi, Sayı: 22-23, 149-167.
- İnan, U. (2005). H.1311 (M.1893) Tarihli Kastamonu Vilayeti Salnamesi’nin Transkripsiyon ve Değerlendirilmesi (Yayınlanmamış Yüksek Lisans Tezi), Kayseri: Erciyes Üniversitesi Sosyal Bilimler Enstitüsü,
- Kılıçbay, A. (1985). Türkiye Ekonomisi, İş Bankası Kültür Yayınları, Ankara.
- Mitralyöz, O. (1970). Gerede, Ankara Basım ve Ciltevi, Ankara..
- Sergün, Ü. (1974-1977). “Türkiye’de Nüfus Artışı ve Sorunları”, İstanbul Üniversitesi Coğrafya Enstitüsü Dergisi, Sayı: 20-21, İstanbul.
- Şahin, K. (2000). “Gerede’nin Demografik Yapısı Üzerine Bazı Gözlemler”, Geçmişten Günümüze Gerede Sempozyumu (20-21 Kasım 1999), Gerede Belediyesi Yayınları 1, Emin Ajans, Gerede.
- Ünlü, A.R. (1925). Tarih Boyunca Gerede, (Sadeleştiren: Hacı Ömer Cevahircioğlu, Yayınlayan: Adem Çevik),Gerede Tarih ve Kültür Ansiklopedisi I., İstanbul.
- <http://www.kastamonur.com>. Kastamonu Vilayeti Salnamesi 1314/1896,
Yurt Ansiklopedisi, Bolu, Anadolu Yayıncılık, Cilt:2, Ankara 1982, 1462.
- <http://www.karapazar.com>.