

Doğu Karadeniz Bölümü Sahil Yöresindeki Kırsal Yerleşmeler ve Özellikleri

Mehmet ZAMAN (*)

Öz: Doğu Karadeniz Sahil Yöresinde fonksiyonel özellikleri birbirinden farklı kırsal yerleşme şekilleri bulunmaktadır. Bunlardan birini, tarım ve hayvancılığa dayanan bir ekonomik faaliyetin hâkim olduğu, genelde dağınık, kısmen de gevşek (az dağınık) dokulu yerleşme şeklinin görüldüğü ve devamlı bir yerleşmenin bahis konusu olduğu köy yerleşmeleri, diğerini ise köyleri oluşturan mahalle yerleşmeleri teşkil eder. Kıyı kuşağında bu yerleşmeler genelde 1000-1300 m yükseltilere kadar çıkmaktadır. Bu yükselti basamağından sonra; ormanların nispeten geniş alanlar kaplaması, eğimin daha da artması, vejetasyon süresinin kısalması, tarıma elverişli sahaların hemen hemen ortadan kalkması gibi nedenlerle devamlı yerleşmelerin üst sınırına erişilir. Daha yüksek kesimlerde ise, sürekli yerleşme şekillerinden ayrı özelliklere sahip olan ve hayvancılık faaliyetine bağlı olarak ortaya çıkan oba-yayla, mezra, güzle ve ağıl gibi geçici yerleşmeler önem kazanır. Yörede mevcut kırsal yerleşmeler ve dağılımlarına etki eden unsurlar arasında; yeryüzü şekilleri, su kaynakları, tarım alanlarının varlığı ve dağılışı, jeolojik özellikler, bitki örtüsü ile yükseltiye bağlı olarak değişen iklim şartları gibi doğal faktörler yanında, nüfus artışı ve mülkiyet durumu, ekonomik faaliyetler, insanların yaşayış tarzı ve yerleşmelerin tarihî gelişimi gibi beşerî etmenler bulunmaktadır.

Anahtar Kelimeler: Kırsal yerleşmeler, Doğu Karadeniz Bölümü, doğal faktör, beşerî faktör, geçici (dönemlik) yerleşmeler.

Rural settlements and their Characteristics on the Coastline of Black Sea Region

Abstract: Rural settlements with different functional features take place on the coastline of Black Sea Region. One of them is village settlements dominated by agriculture and animal raising characterized by generally dispersed settlements and partly dispersed settlements which are permanent habitats and the other is neighborhood settlements forming the villages. Coastal habitats may go up to 1000-1300 meters. After this altitude, permanent habitats tend to end due to such reasons: forests occupy much of the land, inclination further increases, vegetation period decreases and there is almost no land suitable for agriculture. In higher areas, temporary settlements like highlands, arable fields, summer grazing areas and sheep-pens exist which are not permanent settlements and which exist depending on animal raising activities. Among the factors affecting existing rural settlements and their distribution are natural factors like land forms, water resources, existence of farmlands and their distribution, geological features, plant cover and climatic conditions changing depending on the altitude; and human factors like population increase, property ownership, economic activities, lifestyles of residents and the historical development of the settlements on the other.

Keywords: Rural settlements, Black Sea Region, natural factor, human factor, temporary settlements

*) Prof.Dr., Atatürk Üniversitesi Edebiyat Fakültesi Coğrafya Bölümü (e-posta: mzaman@atauni.edu.tr)

Makale Geliş Tarihi: 15.01.2018

Makale Kabul Tarihi: 10.03.2018

I. Giriş

Doğu Karadeniz Bölümü, doğuda Gürcistan sınırından başlar ve batıda Ordu'nun doğusunda denize ulaşan Melet Çayı'na kadar devam eder. Bölümü, Doğu ve İç Anadolu bölgelerinden ayıran sınır, Doğu Karadeniz Dağlarının iç sıralarını oluşturan dağların (Tekeli Dağı, Köse Dağı, Kızıldağ, Çimen, Kop, Mescit ve Yalnızçam) İç Anadolu ve Doğu Anadolu'nun yüksek platolarına (düzliklerine) bakan yamaçlarından geçirilmiştir. Nitekim sınır, doğuda Yalnızçam Dağları'nın Ardahan Platosu'na bakan yamacından başlayarak önce güneye, sonrada batıya doğru uzanır. Çoruh Irmağı'nın Oltu ve Tortum Çayı havzaları, bölüm sınırları içerisinde kalır. Daha batıda Kop ve Çimen dağlarından geçen sınır, Kelkit Havzası'nın güneyindeki dağların (Kızıldağ, Köse Dağı, Tekeli Dağı) güney yamaçlarını takip ederek Canik ve Giresun dağları arasına yerleşmiş olan ve kaynaklarını Mesudiye'nin güneyindeki Giresun Dağları'ndan alıp, Ordu şehrinin doğusunda denize ulaşan Melet Irmağı enine vadisine kadar uzanır. Böylece, Orta ve Doğu Karadeniz bölümleri kuzeyden güneye doğru bu akarsu vadisini takip ederek 2643 m yükseltideki Tekeli Dağı'na ulaşır (Şekil 1).



Şekil 1. Konum Haritası (Zaman, 2007: VII).

Bu morfolojik birimleri takip eden sınırlar içerisinde; Giresun, Trabzon, Rize, Artvin, Gümüşhane ve Bayburt illerinin yanı sıra Ordu'da Altınordu'nun (eski Merkez ilçe) bir bölümü, Gülyalı, Kabadüz ve Mesudiye ilçeleri, Sivas ilinin Koyulhisar, Süşehri, Doğanşar ve Akıncılar, Erzurum'un Oltu, Olur, Tortum, Pazaryolu, Narman, İspir, Uzundere ilçeleriyle, Erzurum'un Refahiye ilçesinin bir bölümü yer alır (Şekil 2).



Şekil 2. Doğu Karadeniz Bölümü'nün İdari Haritası (Zaman, 2007: VIII).

Doğu Karadeniz Bölümü coğrafi anlamda homojen değildir ve çeşitli yörelerden oluşur. Bazı coğrafyacılar (Arınç, 2014: 183-185) bölümü; Kıyı Yöresi, Kıyı Dağları Yöresi, Yukarı Kelkit-Çoruh Oluğu Yöresi ve İç Sıralar Yöresi olarak dört bölümde incelerken, bazıları da (Yücel, 1987: 12-25, Atalay ve Mortan, 2003: 92-99) Sahil Yöresi ile Yukarı Kelkit-Çoruh Oluğu Yöresi olarak ele almaktadır. Bu yörelerden Doğu Karadeniz Dağları'nın kuzeyini kapsayan Sahil Yöresi, YÜCEL tarafından; Sahil Yöresi Yalı (Kıyı) Şeridi, Dağ Ormanları Kuşağı şeklinde bölümlere ayrılmıştır. Bu bağlamda sahil yöresi, batıda Giresun Dağları ile başlayıp doğuya doğru Gümüşhane-Zigana (Kalkanlı) Rize ve Karçal dağları ile devam eden kıyı dağlarının kuzey tarafını kapsar.

Barınmak, ya da belirli bir faaliyeti sürdürmek amacıyla bir saha üzerinde inşa edilmiş, bir veya birden fazla sayıda meskenlerden oluşan kümeye yerleşme denir. Sürekli veya dönemlik olarak insanın içerisinde barındığı veya değişik şekillerde faaliyette bulunduğu bir konut bile yerleşme olarak bilinmektedir. Bir yerleşme kümesi, yerleşim alanı ile bu saha üzerinde insanlar tarafından değişik amaçlara yönelik inşa edilmiş meskenlerden oluşmaktadır. Yerleşim alanının coğrafi özellikleri, konutların saha üzerindeki dağılım düzenine, konut tiplerine ve ortaya çıkan yerleşmenin fonksiyonel özelliklerine etki etmektedir (Özçağlar, 1997: 12; Özçağlar, 2015: 116, 117).

Yerleşme; çok çeşitli şekillerde görülür. Göçebe çobanların çadır toplulukları, yarı göçebe çiftçi çobanların senenin yalnız bir kısmında oturdukları; kışlık, yazlık, güzlük, mezra, yayla, ağıl vs. gibi geçici yerleşmeleri ile sedanter (sürekli) oturdukları münferit ev, münferit çiftlik, mahalle, köy, kasaba ve nihayet şehir, yerleşme şekillerinin başlıcalarıdır (Tanoğlu, 1969: 247).

II. Kırsal Yerleşme Şekilleri ve Özellikleri

Doğu Karadeniz Sahil Yöresinde fonksiyonel özellikleri birbirinden farklı kırsal yerleşme şekilleri vardır. Bunlardan birini tarıma dayanan bir ekonomik faaliyetin hâkim

olduğu dağınık, gevşek ve iç yörelerde toplu yerleşme şeklinin görüldüğü ve devamlı bir yerleşmenin bahis konusu olduğu köy yerleşmeleri, diğerini ise köyleri oluşturan mahalle yerleşmeleri teşkil eder.

Bu yerleşme şekillerinden ayrı özelliklere sahip olanları, hayvancılık faaliyetine bağlı olarak ortaya çıkan bazen dağınık, bazen de gevşek ve toplu bir yerleşmenin görüldüğü oba-yayla, mezra, güzle ve ağıl gibi geçici yerleşmeler oluşturur. Kıyı kuşağında devamlı yerleşmeler genelde 1000 m yükseltilere kadar çıkmaktadır. Bu yükselti basamağından sonra; ormanların nispeten geniş alanlar kaplaması, eğimin daha da artması, vejetasyon süresinin kısılması, tarıma elverişli sahaların hemen hemen ortadan kalkması gibi nedenlerle devamlı yerleşmelerin üst sınırına erişilir. Daha yüksek kesimlerde, geçici yerleşmelerden mezra, güzle ve oba-yayla yerleşmeleri önem kazanır.

Kırsal yerleşmelerin bir diğer önemli özelliğini de, kıyıdan iç kesimlere ulaşan vadilerin, farklı kuşaklar içerisindeki yerleşmeleri sosyal ve ekonomik bir bütün olarak kümelenmelerini oluşturur. Aynı yerleşme kuşağının kapsadığı farklı vadilerdeki yerleşme grupları ise, ulaşım, idarî, sosyal ve ekonomik yönden tam bir bütünlük kuramamışlardır. Başka bir anlatımla, iç kesimlerden denize dik inen akarsuların açtıkları vadilerde kümelenmiş olan kırsal yerleşmeler, yol bağlantıları dışında ulaşım ilişkisini pek fazla kuramadıkları gibi, aynı kuşaktaki kırsal yerleşmeler, kırdan şehre hiyerarşik bir kademelenmede bütünleşemezler. Ancak, güney-kuzey doğrultulu vadiler içinde farklı kuşaklara ait kırsal yerleşme grupları, farklı coğrafi şartlar ve sosyo-ekonomik yapılarına karşın, kıyıda ki kasaba ve şehirler ile bütünleşen bir kırsal-şehirselleşme ünitesi oluştururlar (Kaptan, 1978: 15).

Doğu Karadeniz Bölümü Sahil Yöresindeki kır yerleşmelerinin çok eski ve çok köklü olduğu bilinmekle beraber, bu sistemin temellerinin ne zaman atıldığı ve o günden bugüne kadar ne gibi değişimlere uğradığını aydınlatacak yeterince tarihî bilgilere sahip değiliz. Bununla birlikte, ortaya konulacak bir gerçek var ki o da, sahil yöresindeki kırsal yerleşmelerin çoğunlukla dağınık, kısmen de yarı dağınık (gevşek, az dağınık) oluşudur. Kıyı dağları üzerindeki yaylalar ise dağınık veya gevşek, kısmen de toplu yerleşme formu özelliği gösterir.

Doğu Karadeniz Dağları'nın kuzeye bakan yamaçları, denize dik olarak inen güney-kuzey doğrultulu akarsular tarafından dar ve derin bir şekilde yarılmış ve parçalanmış olup, engebeli bir yeryüzü şekline sahiptir. Bu topoğrafya üzerinde, yerleşme çekirdekleri sırt, vadi içi, yamaç ve tepe gibi morfolojik üniteler üzerine serpilmiştir.

Kıyı kesiminde yerleşme bakımından en bariz olan özelliklerden birisi, *köy yerleşmelerinin* yaygın oluşudur. Gerçekten de, bölümün sınırları içerisinde 2017 yılı Adrese Dayalı Nüfus Kayıt sonuçlarına göre 2564 köy yerleşmesi¹ bulunmaktadır. Bunlara şehir ve kasabaların bazı mahallelerini oluşturan kırsal yerleşmelerde ilave edildiğinde sayı çok daha fazladır. Gerçekten de, tarım ve hayvancılık faaliyetinin hâkim

¹ Köy yerleşmelerine, 2013 yılında bütün şehir statüsü kapsamına alınan ve köy yerleşmelerinin idari açıdan mahalle statüsü kazandırılan Trabzon ilindeki köyler ile Ordu ilinin bölüm sınırları içerisindeki köy yerleşmelerini de ilave edilmiştir.

olduğu birçok köy yerleşme ünitesi, bağlı buldukları şehir ve kasabalardaki belediyelerin yol, su, kanalizasyon gibi bazı altyapı hizmetlerinden yararlanmak amacıyla, bu yerleşmelerin bir mahallesi olarak belediye sınırları içerisine dahil edilmişlerdir. Böylece, yerleşmelerin sınıflandırılmalarında köy statüsünde olan ve dağınık bir şekil gösteren birçok yerleşme, kasaba ve şehirlerin birer mahallesi olarak değerlendirilmektedir (Zaman, 1996: 166, 167). Bunlara günümüz itibarıyla, 2012 yılında büyükşehir statüsü kapsamına alınan ve köy yerleşmelerinin idari açıdan mahalle statüsü kazandırılan Trabzon ilindeki köyler ile Ordu ilinin (2013 yılı) bölüm sınırları içerisindeki köy yerleşmelerini de ilave etmek gerekir. Şüphesiz bu durum, aynı zamanda kırsal nüfusun şehir nüfusu olarak yanlış bir şekilde değerlendirilmesi gibi bir sonucu da ortaya çıkarmaktadır. Bu da, şehir nüfuslarının tam olarak belirlenmesini zorlaştırmaktadır. Doğu Karadeniz'deki köy sayısına 189 kadar olan kasaba ve şehirler de ilave edildiğinde, devamlı yerleşmelerinin sayısı 2753 adeti bulunmaktadır. Köy yerleşmelerinin 1486'sı (% 58.0), şehir ve kasabaların ise 140 adeti, kıyı dağlarının kuzey yamaçlarında yer alırken, geri kalan 49 kasaba ve şehir ile 1078 (% 42) köy yerleşmesi iç kısımlarda bulunmaktadır. Başka bir deyişle, Doğu Karadeniz'deki 2753 adet köy, kasaba ve şehir yerleşmesinden 1626'sı (% 59.1) kıyı kuşağında, 1127'si de (% 40.9) iç yörelerde yer almaktadır (Zaman, 2007: 136, 137).

Devamlı kırsal yerleşme şekillerinin en belirgin tipini oluşturan köyler, ülkemizde en küçük yönetim birimlerini meydana getirir. Köyün bir yönetim organizasyonu birimi olarak kabul edilmesi, Cumhuriyet devrine ait bir özellik değildir. Gerçi, 1924 yılında çıkarılan 442 sayılı Köy Kanununda; *camii, okul, otlak, yayla, baltalık gibi ortak malları bulunan, toplu ya da dağınık evlerde oturan insanlar bağ, bahçe ve tarlalarıyla birlikte bir köyü teşkil eder*, hükmü bulunmasına rağmen, 1864 yılında çıkarılan **Vilayet Nizamnamesi**'nde de köy; bir idarî birim olarak kabul edilmektedir. Cumhuriyet devrinde ise, yeni bir düzenleme yapılarak gerek kalkınma planları, gerekse 442 sayılı Köy Kanunu, köy terimini; *ekonomik yapısı büyük ölçüde tarıma dayanan, kendine özgü toplumsal ilişkileri bulunan belirli bir yerleşme bölgesi sınırlarına sahip, en küçük idarî üniteyi teşkil eden ve nüfusu 2000'e² kadar olan yerleşmelerdir* şeklinde tanımlamaktadır (Doğanay ve Orhan, 1997: 269-272).

Köy idarî üniteleri, belirli bir idarî sınırı bulunan ve bu sınırlar içerisinde yer alan sürekli ve dönemlik kır yerleşmeleriyle ekonomik faaliyet sahalarından oluşan, nüfusu 5000'den az veya fazla, çoğunlukla tarım-hayvancılık faaliyetlerinin egemen olduğu ve seçilerek görev başına gelen muhtar ile ihtiyar heyetinin yönettiği, ülkemizin en küçük idarî alanlarıdır. Böylece idarî anlamdaki köy, herhangi bir coğrafi ünite içerisinde yer tutan, sınırları belli bir alanı ifade etmektedir (Özçağlar, 2015: 121).

² 24 Aralık 2004 tarihinde yürürlüğe giren 5272 sayılı Belediye Kanunu'nun 4. maddesine göre ancak nüfusu 5000 ve üzerinde olan yerleşim birimlerinde belediye teşkilatı kurulabilecektir. Böylece bir yerleşim alanında belediye kurulabilmesi için 5000'in üzerinde nüfusa sahip olunması koşulu getirildiğine göre, köy yerleşmelerinin tanımında yer alan 2000 nüfus yerine 5000 nüfusun esas alınması bir zorunluluk olarak görülmektedir.

Kıyı kesimindeki köy yerleşmelerinin tamamına yakını birden fazla mahalleden oluştuğu için, *çok yerleşmeli köyler* olarak tanımlanır. Bu köylerin sınırları içerisinde, birden fazla sayıda sürekli yerleşme (mahalle) olabileceği gibi, sadece bir adet sürekli yerleşme ile bir veya birden fazla sayıda dönemlik kır yerleşmesi bulunabilmektedir (Özçağlar, 1997: 7).

Sahil Yöresindeki köy yerleşmelerini oluşturan mahalle yerleşmeleri de dağınık ya da gevşek (az dağınık) dokulu bir yerleşme özelliği göstermektedir. Nitekim ev ve eklentilerin bazen bir kaç bina bazen de 15-20'si bir arada olmak üzere morfolojik üniteler (sırt, yamaç, vadi içi) üzerine dağılışı göstermişlerdir. Böylece birbirine yakın olan yerleşme çekirdekleri veya yerleşme grupları, mahalleleri meydana getirmektedir. Bu topluluklar içinde bazı evler birbirlerine çok fazla yaklaştığı halde, bazıları da kendine en yakın meskenden çok uzakta olabilmektedir. Şüphesiz burada yerleşme çekirdekleri ve bunların birkaçının meydana getirdiği yerleşme grupları arasındaki mesafeyi belli bir sayısal değer ile ifade etmek çok güçtür. Nitekim, aynı mahalle sınırları içerisinde dağılışı gösteren iskân çekirdekleri arasındaki mesafe bazen 10 m'ye kadar düşerken, bazen 150-200 m hatta daha fazla da olabilmektedir. Genelde topoğrafyanın elverişli olduğu alanlarda evlerin bir araya toplanmış olduğu görülmektedir. Bu arada sözü edilen gruplaşmalara, bazı sosyal faktörlerin de etki yaptığı muhakkaktır. Genel olarak aynı soydan gelen birbirleriyle yakın akraba olan kimselerin aynı mahalle içerisinde yer aldığı dikkati çekmekle birlikte, çeşitli sülalelere mensup kişilerin de bu mahalleler içerisinde barındığı görülmektedir. Bu son durum özellikle, sahanın ekonomik kaynaklarının sınırlı oluşu sebebiyle meydana gelen göç olayı neticesinde, arazilerin el değiştirmesine bağlı olarak ortaya çıkmaktadır. Fakat çoğunlukla aynı soydan gelen kimselerin bir mahalle içinde toplandığı görülmektedir (Zaman, 1996: 165).

Mahallelerin her biri fonksiyonel bakımdan adeta köyün küçük bir benzeridir. Sosyo-kültürel ve ekonomik bakımdan hemen hemen aynı özellikleri taşımaktadırlar (Göney, 1975: 297). Bunlar, morfolojik üniteler üzerine dağılmış yerleşme gruplarından meydana gelmişlerdir. Böylece ister bir ailenin fertleri veya aynı kökten gelen akrabalar olsun isterse tam tersi olarak fertler arasında herhangi bir akrabalık bağı mevcut olmasın; ancak birbirleri ile sosyo-ekonomik bağlar kurmuş, karşılıklı bir dayanışma sistemine ulaşmış, birbirleri arasındaki ayırıcı faktörleri ortadan kaldırmış kimselerin birbirinden uzak veya yakın mesafede inşa ettikleri meskenlerin meydana getirdiği, büyüklüğü birkaç hane ile 10-15, hatta daha fazla haneden oluşmuş, devamlı oturlan ve idarî bakımdan köy muhtarlıklarına bağlı yerleşmeler şeklinde tanımlamak mümkündür. Bu şekilde de mahalleleri, birden fazla yerleşme gruplarının bir araya gelmesi ile oluşmuş üniteler veya idarî zaruretler neticesinde meydana gelmiş yerleşmeler olarak tanımlamak icap eder (Tunçdilek, 1967: 107, 108).

Kıyı bölgesindeki mahalle yerleşmelerindeki, yerleşme çekirdekleri muhtemelen 1950-1960'lı yıllarda arazi üzerine daha seyrek olarak dağılmış durumdaydılar. Günümüzde ise nüfusunun artmış olmasına paralel olarak, gittikçe gevşek dokulu bir yerleşme özelliği kazanmaktadırlar. Nitekim aileden ayrılan çocukların baba evine yakın bir konumda ev inşa etmek istemelerinin yanı sıra, miras yoluyla parçalanmış yerleşme alanlarının gittikçe daralması gibi nedenler, yerleşme gruplarının doğmasına yol

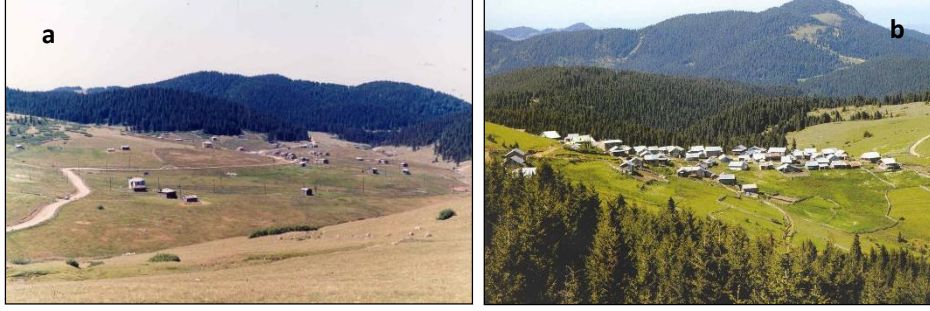
açmaktadır (Zaman, 1996: 166). Böylece başlangıçta tek bir iskân çekirdeğinin bulunduğu alanda, zamanla aynı ailenin veya aile reisinin ismini taşıyan bir mahalle yerleşmesi gelişebilmektedir. Bu nedenle de artan nüfusa bağlı olarak köy yerleşmelerinde mahalle sayıları da artmaktadır (Zaman, 2004: 223).

Doğu Karadeniz kıyı dağları üzerinde yaygın olan dönemlik kırsal yerleşmeleri; çok sayıda *oba-yayla*, *mezra* ve *güzle* yerleşmeleri oluşturur. Bu yerleşmeler genelde hayvancılık faaliyetine bağlı olarak ortaya çıkan bazen dağınık, çoğunlukla da gevşek veya toplu bir yerleşme şekline sahiptirler. Nitekim, orman kuşağın üzerindeki Alpin kuşakta kurulmuş olan yaylaların önemli bir bölümünde ve orman açmak suretiyle sınırlı ölçüde yerleşme yeri temin edilen güzle ve mezra yerleşmelerinde çoğunlukla gevşek kısmen de toplulaşma eğilimi görülebilmektedir. Elbette ki yeryüzü şekilleri ile su kaynaklarının durumu da bunda etkili olmuştur.

Doğu Karadeniz Bölümü Sahil Yöresinde en yaygın olan dönemlik yerleşmeleri, *oba-yaylalar* oluşturmaktadır. Bu yerleşmeler, hem orman sahaları içerisinde hem de orman sınırının üzerinde çok geniş alanlarda dağılışı gösterirler.

Yayla ile oba sözcükleri, Doğu Karadeniz Bölümü'nde iç içe kullanılan kavramlardır. Aynı zamanda yayla bazen obaların birleşmesinden meydana gelen bir yer olarak algılanmaktadır. Bu yerleşmeler içerisindeki obalar, belirli bir köy halkının bulunduğu kısım, ev topluluğu anlamında kullanılır. Obalar ilk kuruldukları dönemlerde aynı boydan gelenlerin oluşturdukları ortak yayla bölgesindeki, sülale, boy veya cemaatlerin hayvancılık amacıyla kondukları çadır topluluklarından oluşan geçici yerleşmelerdi. Bunlar günümüzde de aynı adla (oba) anılan yaylalar içerisinde bir bölüm (mahal) olarak bulunsalar da yöre halkı tarafından yayla anlamında kullanılmaktadır. Çünkü oba ile yayla yerleşmeleri hâkim faaliyetleri bakımından aynı özellikleri taşırlar. Gerçekten de bölge yaylalarında yaptığımız gözlemler neticesinde, oba teriminin günümüzde sadece bazı yayla yerleşmelerine ad olarak verildiği ortaya çıkmıştır. Yani, obalar zaman içerisinde gerçek kimliklerini değiştirerek birer yayla yerleşmesi özelliği kazanmışlardır. Öyle ki bölgede, meskenleri yerleşik olan ve diğer yayla yerleşmelerindeki meskenlerden gerek plan gerekse de fonksiyonel bakımdan hiçbir farkı olmayan Derinoba, Taşboğazi Obası, Ören Obası, Oğuz Obası, Çelike Obası, Boğaz Obası ... gibi çok sayıda geçici yerleşme mevcuttur. Başka bir anlatımla, Doğu Karadeniz Kıyı Dağları'ndaki oba yerleşmelerinin aynı sahalardaki yayla adı verilen geçici yerleşmelerden kelimenin kökeni hariç hiçbir ayrılığı söz konusu değildir. Aksine, meskenlerinin benzerliğinin yanı sıra sosyo-ekonomik bakımdan da aynı özelliklere sahiptirler. Nitekim her ikisinde de aynı yaşam tarzı sürdürülürken, ekonomik faaliyetler de (hayvancılık ve az da olsa ekip-biçme) aynıdır. Yükselti ve kuruldukları konumları itibarıyla da hiçbir farklılıkları bulunmamaktadır (Fotoğraf 1). Bu durum, Ordu, Giresun ve Trabzon illerindeki bu yerleşmeler için ortak bir özelliktir. Böylece oba teriminin Ordu, Giresun ve Trabzon illerindeki bazı yayla yerleşmelerinde gerek ad olarak gerekse de sosyal ve ekonomik faaliyetleri bakımından yayla ile eş anlamda kullanıldığı sonucu ortaya çıkmaktadır (Zaman, 1996: 167-168; 2007: 229-230). Bu nedenlerden dolayı, bu

illerde oba adı verilen yerleşmeleri, yaylalar ve yaylacılık faaliyetleri ile birlikte ve eş anlamlı olarak ele almak bir zorunluluk olarak görülmelidir.



Fotoğraf 1. Bektaş Yaylası çevresindeki Boğaz Obası (a), Mesudiye ilçesi sınırları içerisindeki Çukuralan Yaylası (b).

Bütün bunların sonunda da Türkiye'nin yüksek bölgelerinde olduğu gibi, Doğu Karadeniz Bölümü'nün de geniş bir yayılış alanına sahip olan yaylalar, genellikle kırsal nüfusun ek geçim sahaları ve yaz mevsiminde hayvancılık faaliyeti ve dinlenme amacıyla çıktıkları geçici yerleşmelerdir. Doğal çevre özellikleri yanında bu alanlardan faydalanan nüfusun sosyal ve ekonomik özelliklerindeki çeşitliliğe bağlı olarak, yaylaların kuruluş yeri ve yükseklikleri, ekonomik faaliyetleri ve yerleşme şekilleri bölgelere göre önemli farklılıklar göstermektedir (Emiroğlu, 1997: 9).

Bölgedeki yayla yerleşmelerinin bir kısmı orman alanları içerisinde, diğer bir bölümü ise 2000 m'nin üzerindeki Alpin kuşakta yer almaktadır (Fotoğraf 2). Böylece dikey doğrultuda bir yaylacılık faaliyetinin görüldüğü bölgede yaylacılık, yerleşmişlerin hareketidir. Yani, devamlı yerleşme yerleri ile bu yerleşmeler arasındaki bir yer değiştirmedir. Yaylaların hemen hepsinin yüksek kesimlerde bulunmuş olması da, dikey olarak gerçekleşen bir faaliyet olması sonucunu doğurmuştur. Yaz devresinde devamlı yerleşme yerlerindeki hayvan beslenmesi ile ilgili imkânlar, bağ bahçe arazilerinin ekilmesi, meyvecilik, fındık, tütün ve çay dikimi ile ortadan kalkarken, kışın karla kaplanmış yaylalar sahası, ilkbahar mevsimi itibarıyla karların erimeye başlaması ve çayırların gelişmesi ile köylülerin istifadesine açılmış olur (Tunçdilek, 1964: 16–18).

Böylece, kırsal yerleşmelerin ikinci bir geçim alanı, dolayısıyla da yayılma alanı olan yaylalar ile genellikle hayvancılığa dayalı mevsimlik bir faaliyet olan yaylacılık arasında sıkı ilişkiler bulunmaktadır. Nitekim bölgenin kıyı yöresinde yeryüzü şekillerinden kaynaklanan tarım topraklarının azlığı, bölge insanını gurbetçilik, yaylacılık gibi değişik alternatiflere yöneltmiştir. Bunlar arasında yaylacılığın tarihî geçmişi çok daha eskidir. Bölgede ekonomik faaliyetler arasında, yani geçim kaynakları içerisinde hayvancılık, öteden beri önemli ölçüde yer tutar. Devamlı yerleşme yerlerindeki toprakların ekip-biçme, dikme gibi tarımsal faaliyetlere ayrılmış olması, hayvan beslemede yüksek kesimlerdeki otlak alanlarına ihtiyacı artırır (Zaman, 2007: 219).



Fotoğraf 2. Doğu Karadeniz kıyı dağlarında bir kısım yayla yerleşmeleri orman alanları içerisinde, bir kısmı da Alpin kuşakta kurulmuştur.

Kırsal nüfusun yanı sıra, şehir nüfusunun da bir bölümünü yakından ilgilendiren yaylacılık faaliyetleri ile bazı aktivitelerin gerçekleştirildiği alanlar olan yaylalar, yöre insanları için ek bir geçim sahası olduğu kadar rekreasyonel, yani sayfiye amaçlı da kullanılan yerlerdir. Osmanlı döneminden beri bu gayeyle çıkılan yaylaların sayısı son dönemlerde bir hayli artmıştır. Şüphesiz bu artış, 1980'li yıllarda başlayıp, 1990'larda hızlanan yayla turizmine yönelik yapılan çalışmaların bir sonucudur. Bu yönüyle bölge yaylaları; büyük ölçüde bozulmamış doğal yapısı, soğuk suları, olağanüstü doğal manzaraları, insan yaşamına uygun iklimi, doğal bitki örtüsü, geleneksel yaşam tarzı ve meskenleriyle önemli potansiyele sahiptir (Zaman, 2007: 219). Başka bir deyişle, turizm amaçlı olarak da kullanımları söz konusudur.

Doğu Karadeniz Bölümü'nde ve özellikle de sahil yöresinde yer alan bir diğer dönemlik yerleşmeyi **mezralar** oluşturur (Fotoğraf 3). Devamlı kırsal yerleşme sahasından sonra, orman kuşağı içinde yer alan **mezralar** (yöre insanı tarafından *mezere* olarak adlandırılır); hayvancılık faaliyetinin yanı sıra az da olsa ekip-biçme faaliyetleri ile ürün elde etme ve kışlık yakacak odun ihtiyacının da büyük ölçüde sağlandığı yerleşmelerdir. Böylece mezralar, bölgedeki temel geçim kaynaklarından olan hayvancılığı desteklemek için, tarım alanlarının dışındaki daha yüksek sahalarda yer

almaktadır. Bu fonksiyona sahip yerleşmelere, Çaykara ve Maçka gibi ilçelerde *kom* adı da verilmektedir. Ortaya çıkışlarında, tarımsal ürünlerin yetiştirildiği köylerdeki tarla ve bahçelerden, hayvanları uzak tutmak isteği önemli rol oynamıştır. Böylece, tarla ve bahçelerde yetiştirilen ürünlere hayvanların verecek olduğu zararın önüne geçilmeye çalışılmıştır (Zaman, 2012: 130).

Kış mevsimi boyunca büyükbaş hayvanlarını evinin altındaki hayvan barınağında besleyen yöre insanları, bahçe ve tarlalarını ilkbahar mevsiminin gelmesiyle ekip dikmeye başlamaktadır. Böylece, bu alanların tamamının tarıma tahsis edilmesi ile çayır ve otlak alanlarının yetersiz kalması, hayvancılığı olumsuz bir şekilde etkilemektedir (Tandoğan vd., 1994: 45). Bunun sonucunda da daha yüksek alanlardaki sahalardan yararlanmanın bir zorunluluk olması, mezra yerleşmelerinin ortaya çıkmasında etkili olmuştur. Ayrıca, yüksek alanlardaki yaylalarda ise bu mevsimde iklim şartlarının elverişsiz oluşu gibi faktörlere bağlı olarak, daha alçak mevkilerde bulunan ancak, ekip dikmeye ve meyveciliğe pek de elverişli olmayan köy ile yayla yerleşmeleri arasındaki sahalardan yararlanma düşüncesi de, hayvancılığa dayalı mezra yerleşmelerinin ortaya çıkmasında etkili olan diğer faktörler olarak belirtilebilir.

Temel ekonomik faaliyetin hayvancılık olduğu mezzalar, kalındığı aylarda hayvan otlatılan, kışlık çayır ve odun sağlanan, sınırlı da olsa mısır, patates, fasulye, lahana gibi ürünler yetiştirilen ve genellikle ahşap ile taş malzeme kullanılarak inşa edilmiş birkaç konutluk veya ait olduğu köyün hane sayısına yakın konutu olan geçici yerleşmelerdir (Tandoğan, vd., 1994: 46). Bu özelliğiyle de mezzalar, hayvancılık faaliyetlerinin yanı sıra az da olsa tarımsal faaliyetlerinin yapıldığı, ekonomik açıdan köye bağlı, köyün çevresinde yer alan ve tarım hayatını destekleyen, yılın belli dönemlerinde kullanılan yerleşmeleri oluşturmaktadır (Fotoğraf 3).

Mezzalarda ailelere ait arazilerin yanı sıra, köyün ortak malı konumunda olan otlak ve mera alanları da bulunabilmektedir. Ailelere ait bahçeler çoğunlukla kışlık ot üretimine ayrılmışken, evin yanı başındaki küçük parsellerde pek fazla ekonomik değeri olmayan ve mezzarda kalan insanların ihtiyaçlarını karşılamaya yönelik mısır, patates, lahana ve fasulye de yetiştirilmektedir. Yerleşme alanları dışındaki otlak ve mera sahaları ise bu yerleşmelere çıkan ailelerin hayvanlarını otlattıkları ortak alanları oluşturmaktadır. Bu şekliyle mezzaların mülkiyet sistemi, ailelerin kendilerine ait arazileri bulunması nedeniyle hem köylere hem de yaylalara, mera ve otlak alanlarının varlığı ve ortak kullanımlarıyla da yaylalara benzemektedir (Zaman, 2004: 242).

Ekonomik bir faaliyet alanı olarak köylü ailelere katkı yapan ve yararlanma alanları olan mezra yerleşmeleri, yaylalardan daha alçakta ve sürekli yerleşme merkezlerine daha yakındırlar. Böylece, yaylalardan daha ılımlı iklime sahiptirler. Bu nedenle de mezzalara daha erken çıkılmaktadır. Bu yerleşmelere ilk göç olayı, yaylaya çıkmadan önce nisan ayında gerçekleştirilmekte ve yaylaya çıkış tarihî olan mayıs sonu, haziran başına kadar buralarda kalınmaktadır. İkinci göç olayı ise, ağustos ayının sonundan itibaren yayla dönüşü ile başlamakta ve havaların soğumaya başladığı ekim sonu ile kasım ayına kadar mezzalarda konaklanmaktadır. Buna karşılık, devamlı yerleşmeler olan köylere yakın, geniş çayır ve otlak alanlarına sahip bazı mezzalar, nisan ile ekim veya kasım ayları

arasında kesintisiz olarak kullanılmaktadır. Mezraya çıkan ailelerden bir kısmı, daha yüksekte bulunan yaylalara çıkarken, bu yerleşmelerde evi ve arazisi olmayanlar, 6–7 ay mezralarda kalmaktadır. Böylece bu mezralar, birinci gruptaki mezralardan ayrılmaktadır. Bu tip mezraların bir bakıma yayla yerleşmesi özelliği kazandıkları söylenebilir. Çünkü daha alçak yükseltilerde yer almaları sonucu daha uzun süre kullanımları dışında, gerek faaliyet gerekse de meskenler bakımından çok belirgin bir fark söz konusu değildir. Başka bir anlatımla, sadece buldukları mevki itibarıyla daha elverişli iklim şartlarına sahip olmalarına bağlı olarak, hem yaz başı hem de sonbaharda biraz daha uzun süre yerleşmeye sahne olmalarıyla yaylalardan ayrılırlar (Zaman ve Sevindi, 2001: 432).



Fotoğraf 3. Bölgedeki mezralarda temel ekonomik faaliyeti hayvancılık oluşturur.

Yayla ve mezra yerleşmeleri kadar yaygın olmasa da, bölge sınırları içerisindeki bir diğer geçici yerleşme şeklini de, daha ziyade bir *güz yaylası* niteliğinde olan ve *güzle* ya da *güzlek* olarak adlandırılan, *güz otağı* anlamı taşıyan yerleşmeler oluşturur (Fotoğraf 4). Bu yerleşmeler esas yayladan daha alçakta, devamlı yerleşme merkezine daha yakın, dolayısıyla yayladan daha ılımlı bir iklime sahip, kısmen ilkbaharda, genellikle sonbahar mevsiminde daha uzun süre kalınan ikinci bir yayladır. Güzlelerin kesinlikle bir, bazen birden fazla yayla ile ilişkisi vardır (Emiroğlu, 1977: 98). Diğer taraftan bu yerleşmeler, mülkiyet bakımından da yayla yerleşmelerinden farklı değildirler. Nitekim yaylalarda olduğu gibi, güzle yerleşmelerinde de mera ve otlak alanları dışında kalan araziler kuru çayır yetiştirilen parsellere ayrılmış ve bu mülkler sahipleri tarafından kullanılmaktadır.

Mera ve otlak alanları ise köyün ortak malıdır ve köylülerce ortak olarak yararlanılan yerlerdir (Zaman, 1999: 177).

Diğer taraftan, Doğu Karadeniz Bölümü'nde, farklı bir güzle etkinliği söz konusudur. Örneğin; Trabzon yöresinde, insanların ilkbahar mevsiminde yaylaya çıkışında, kendi köyüne ait güzle alanlarına çıkmadan önce mezraya, daha sonrada daha yükseklerdeki güzlelere çıkarlar. Bazen de güzle alanlarında hiç konaklama yapılmayarak, doğrudan yaylalara çıkılır. Yayla sezonunun sonlarına doğru ise, yayla alanlarında kış koşullarının başlaması üzerine burayı terk eden yayla sakinlerinin bir kısmı hayvanları ile birlikte, önce güzlelere inerler. Havaaların uygunluğuna bağlı olarak, burada da bir müddet kaldıktan sonra, aşağı seviyelerdeki yerleşmelere (mezra veya köy) doğru hareket ederler ve yaylalara yönelik mevsimlik göç olayını tamamlarlar (Zaman, 1999: 177–179). Yaylalardan inilen (sonbahar) veya mezralardan çıkılan (ilkbahar) ve böylece yayla ile mezra arasında yer alan geçici bir yerleşme olan güzlelerdeki ekonomik faaliyetleri; hayvan yetiştirme dışında *tereyağı*, *peynir*, *minçi* (minzi/lor) ile bazılarında kışlık yakacak odun üretimi oluşturmaktadır (Zaman, 1999: 183–187).



Fotoğraf 4. Daha ziyade bir *güz yaylası* niteliğinde olan güzle yerleşmeleri, mezra ve yaylalar kadar yaygın değildir.

Sahil Yöresindeki bir diğer dönemlik yerleşmeyi küçükbaş hayvancılığa yönelik ortaya çıkmış olan *ağıl* oluşturur. Bu yerleşmeler, daha çok oba veya yayla yerleşmelerinin kenar kısımlarında çevresi taş duvar veya ahşap çitle (firakti) çevrili,

koyun sürülerinin geceleme yaptığı üzeri açık yerleşme noktalarından oluşan ve Zigana yaylalarında *bad*, *çevirme*, *pere*³ olarak anılmaktadır.

III. Kırsal Yerleşmelerin Dokusal Şekil Özelliği Üzerinde Etkili Olan Faktörler

Bilindiği gibi; relief (yer şekilleri, eğim, yükselti, toprak), su, iklim ve doğal bitki örtüsü, araziden faydalanma ve ulaşım durumu, o yerleşmede yaşayan insanların birbirleriyle olan münasebetleri ile yerleşim planları, yerleşmelerin şekilleri üzerinde etkili olmaktadır. Bu faktörlerin tümünün veya birkaçının etkisiyle, konutların arazi üzerindeki dağılım düzeni, sıklık-seyreklilik ve dizilişle ilgili olarak farklı özellikler göstermektedir. İşte konutların arazi üzerindeki dağılım düzeni ile ilgili ortaya çıkan dokusal biçim, yerleşmelerin *dokusal şekil özelliğini* yansıtmaktadır (Özçağlar, 1997: 4; Özçağlar, 2015: 119). Bu bakımdan başta köyler olmak üzere diğer kırsal yerleşmeler (sürekli veya dönemlik); toplu, dağınık ve yarı dağınık yerleşmeler olarak üç gruba ayrılır.

Kır yerleşmelerinin toplu, dağınık ve yarı dağınık olarak sınıflandırılmasında meskenler arasındaki mesafelerin ne olması gerektiğine dair kesin bir ölçünün bulunmaması bir takım kargaşalara yol açmaktadır. Sıklık ve seyreklik kişilerin algılamalarıyla ilişkili olduğu için, bir araştırmacının toplu olarak nitelendirdiği şekil, diğer araştırmacı tarafından yarı dağınık olarak kabul edilebilmektedir. Nitekim bu konuda DENKER, meskenler arasındaki mesafe 50-1000 m ise dağınık yerleşmedir, şeklinde görüşünü belirtmektedir (Tolun-Denker, 1977: 149). DOĞANAY ise, yerleşmelerin dokuları belirlenirken böyle mesafeler ortaya koymanın yanıltıcı olacağını ve bunun basit bir matematiksel mesafe sorunu olmadığını ifade etmektedir. Çünkü dağınık yerleşmelerde çekirdekler arasındaki mesafenin 1000 m'nin üzerinde olduğu, toplu yerleşmelerde ise meskenler arasındaki mesafenin 1 m'nin bile altına düştüğünün, ülkemizde birçok ekstrem örneği bulunmaktadır (Doğanay, 1997: 262, 263). Konu üzerinde ÖZÇAĞLAR da, ülkemizdeki kır yerleşmelerini şekil olarak tiplendirmede meskenler arasındaki mesafelerin ne olacağı hakkında ortak bir ölçünün belirlenmesi zorunlu hale gelmiştir şeklinde görüşünü belirtmiştir (Özçağlar, 1997: 4, Özçağlar, 2015: 119).

Bu konudaki kriterler çok belirgin ve açık olmasa da ev ve eklentileri (yerleşme çekirdekleri) bir arada inşa edilmişlerse toplu, birbirlerinden belli uzaklıkta inşa edilmişlerse dağınık yerleşme olarak kabul edilmektedir (Fotoğraf 5, 6). Bunların yanı sıra dağınık ve toplu yerleşmeler arasında geçiş şekilleri de görülebilmektedir. Bu geçiş şekilleri çoğu zaman, dağınık ve toplu yerleşme formlarını birbirine yaklaştırabilir veya hâkim özelliğine göre birisinin içerisinde yer alabilir. Toplu veya dağınık yerleşmelerin tam anlamıyla özelliğini yansıtmayan fakat her iki tipten de bazı karakterler almış, geçiş tipi yerleşmeler olarak tanımlanan bu ara şekillere, *gevşek (az dağınık) dokulu* veya *ara şekilli (yarı dağınık)* gibi isimler verilmektedir. Doğu Karadeniz sahil yöresindeki kır yerleşmelerinde bu tip özelliklerin görülmesi zamanla *artan nüfusa* bağlı olarak hane

³ **Çevirme**; daha çok *kışlık çayır yetiştirme sahaları* için, **pere** ve **bad** ise, süt sağma, yapağı kırılması ve geceleri davarın barındırılması amaçları güden **ağullar** için kullanılır.

sayısının artmasıyla iskân çekirdeklerinin çoğalmasının bir sonucu olarak değerlendirilebilir. Kısmi toplulaşma, genelde aynı aileye mensup bireylerin inşa ettikleri evler neticesinde giderek birbirlerine yaklaşımları sonucunda ortaya çıkmıştır. Bu yerleşme dokusu toplu ve dağınık yerleşmelerin pek çok ara şekillerinden sadece birisidir ve hâkim özelliğine göre birinin veya diğerinin içerisine dahil edilebilir (Tarkan, 1973: 120). Bu değerlendirmeye bağlı olarak gevşek dokulu yerleşme formu, her ne kadar yavaş yavaş toplu dokulu yerleşmelere geçişi yansıtıyor gibi görünüyorsa da, kıyı yöresi içerisindeki köylerin genel yerleşme özellikleri dikkate alındığında, dağınık yerleşme formu içerisinde ele alınmalarının daha doğru bir yaklaşım olacağı kanaatini taşımaktayız.



Fotoğraf 5. Doğu Karadeniz Sahil Yöresinde dağınık yerleşme şekli görülür.

Doğu Karadeniz’de devamlı kırsal yerleşmeleri oluşturan köy ve mahallelerin dağılımları Sahil Yöresi itibariyle gözden geçirilecek olursa, yerleşme noktalarının dağınık bir yerleşme şekline rağmen belirli sahalarda yoğunluk gösterdiği, çok geniş alanların yerleşmelerden yoksun olduğu dikkat çekmektedir. Gerçekten de, kıyından 1000 m yükseltilere kadar deniz kıyısında şerit halinde uzanan, kıyından içeriye doğru birkaç km’yi geçmeyen dar bir saha ile irili ufaklı vadi boylarında nispeten daha geniş (bazen 25–30 km iç kesimlere kadar) alanlar, yerleşmelere sahne olmuştur (Fotoğraf 6). Kıyı kuşağında, yerleşmelerin dar bir alanda dağılım göstermesi, denizin ulaşımı kolaylaştıran bir unsur olmasıyla ilgilidir. Aynı şekilde, vadi içlerinde yerleşme alanlarının vadi boyunca iç kesimlere doğru daha fazla genişlemesi de yine vadilerin ulaşımı kolaylaştırması, dolayısıyla da kıyı kesimi ile ulaşım bağlantısının dağınık bölgelere oranla daha kolay gerçekleştirilmesinin bir sonucudur.



Fotoğraf 6. Yerleşmeler akarsu vadileri boyunca iç kesimlere doğru nispeten daha geniş alanlara dağılmıştır (Fotoğraf: Akisar/Ağaser vadisi- Şalpazarı).

Devamlı kırsal yerleşmelerden köy yerleşmelerinin büyük çoğunluğu, kıyı ile 500 m yükselti kuşağında dağılışı gösterir. Bu yükseltiden sonra ise yeryüzü şekilleri, iklim ve ekonomik çeşitliliğe bağlı olarak köy yerleşmelerinin sayısı azalmakta ve kıyı kesimi itibarıyla 1000 m yükselti kuşağının üzerinde pek fazla köy yerleşmesi bulunmamaktadır. Oysa Sahil Yöresi içerisinde, kıyı kuşağı diye de tabir edilen 0-500 m yükselti arasında, köy yerleşmelerinin yoğunluk kazanmasında; tarım alanlarının daha geniş olması, ticari değere sahip çay, fındık, tütün ve bahçe tarımının yapılması, yükseklerle oranla elverişli iklim ve ulaşım şartları gibi ekonomik faktörlerin daha elverişli olması gibi etkenler rol oynamıştır. Başka bir anlatımla, bu alanların yerleşme bakımından tercih edilmesinin başlıca nedenleridir.

Doğu Karadeniz Dağları'nın kuzey tarafındaki kır terminolojisine dair yapılan bu açıklamalardan sonra yerleşmelerin dağılışı ve bu dağılışa etki eden unsurlar arasında; yeryüzü şekilleri, su kaynakları, tarım alanlarının varlığı ve dağılışı, jeolojik özellikler, bitki örtüsü ile yükseltiye bağlı olarak değişen iklim şartları gibi doğal faktörler yanında, nüfus artışı, mülkiyet durumu, ekonomik faaliyetler, yaşam tarzı ve yerleşmelerin tarihî gelişimi gibi beşerî etmenler de bulunmaktadır.

Ancak hemen belirtmek gerekir ki, bütün bu faktörlerin etkisi aynı ölçüde değildir. Bunlardan yerleşmelerin dağınık olmasına sebep olan en önemli faktörü, *topoğrafik şartlar* yani *yeryüzü şekiller* oluşturmaktadır. Gerçekten de, kıyı yöresinde, yerleşme alanlarının akarsular tarafından fazlaca parçalanmış, engebeli bir topoğrafik yapıya sahip olması, eğim değerlerinin fazla olması, kısa mesafede yükseltide görülen artış gibi

özellikler; bir taraftan yerleşme ve tarım alanlarını sınırlandırırken, diğer taraftan dağınık ve küçük parsellerden oluşmalarına neden olmuştur. Bu da, dağınık yerleşme şeklinin ortaya çıkmasına etki etmiştir (Zaman, 2003: 185). Böylece, arazinin çok eğimli ve akarsular ile parçalanmış olmasını, köylüyü dağınık yerleşmeye zorlayan en önemli faktör olarak ifade etmek mümkündür. Köylünün evini, arazisinin uygun bir yerinde inşa etmesi ve dağınık yerleşmeye neden olunması, yeryüzü şekilleri ile ilgilidir. Yeryüzü şekillerinin eğimli ve parçalanmış olması, tarım arazilerinin dağınık oluşu, mesken ile tarla arasındaki ilişkiyi zorlaştırır. Mevcut topoğrafya şartları bölge insanını, evini arazilerinin yakın bir yerinde inşa etmeye mecbur kılar. Böylece büyük oranda sırtında taşıdığı tarladaki ürünü, ormandan odununu, hayvan yiyeceklerini vs. evine daha kısa yol almak suretiyle nispeten daha az zahmetle getirme imkânına kavuşur (Tandoğan, 1972: 104). Aynı şekilde tarlaların yerleşme sahaları içerisinde değişik alanlara dağılmasında yine topoğrafik şartların etkisi vardır. Yüksek eğim nedeniyle arazinin her tarafında tarla ve bahçe ziraatı yapmak mümkün değildir. Ancak, eğimin azaldığı yamaçlarda ve küçük düzlüklerde ziraat yapma imkânı vardır. Bu sebeplerden ötürü köylüler, evini arazisine yakın bir yerde inşa etmek zorunda kalmaktadır (1996: 151, 152).

Kırsal yerleşmelerde dağınık yerleşme şeklinin görülmesinde önemli bir diğer faktörü de *su kaynakları* oluşturmaktadır. Nitekim su kaynaklarının çokluğu, sıklığı veya seyrekliği, iklim ve arazi tabiatıyla ilgilidir. İklimin, bol yağışlı, yağış rejiminin düzenli ve arazinin geçirimsiz olduğu bölgelerde su boldur; evler dağılabilir ve bu nedenle dağınık yerleşme meydana gelir (Tanoğlu, 1969: 241). Sahanın da bu özellikleri taşıması, su kaynakları bakımından zengin bir yöre olması sebebiyle tek bir su kaynağı etrafında toplanma zorunluluğunu ortadan kaldırmıştır. Böylece bu faktör, su sorununun yaşanmadığı Doğu Karadeniz Dağları'nın kuzeyinde dağınık yerleşme şeklinin görülmesinde etkili olmuştur.

Doğu Karadeniz'in kıyı kuşağında iskânın yer seçiminde ve dağılışında, *jeolojik yapının* etkisi de önemlidir. Öyle ki, volkanik kayaçların bulunduğu mevkiilerde eğim değerlerinin artması, gerek tarım gerekse de yerleşme alanlarını sınırlandırmış ve yerleşme çekirdekleri arasındaki mesafenin artmasına yol açmıştır. Sahil Yöresinin büyük ölçüde volkanik kayaçlardan meydana gelmesi, yerleşme çekirdeklerinin geniş alanlara yayılmasına ve böylece dağınık dokulu yerleşme formunun ortaya çıkışına yardımcı olmuştur (Zaman, 1996: 151, 152). Böylece yerleşmeler ve dağılışı jeolojik yapı ile çok sıkı bir ilişki gösterir. Doğu Karadeniz'in bilhassa kuzey tarafında arazinin büyük bir kısmı lav ve tüflerle örtülüdür. Aşırı yağış şartları altında tuf ve lavlar fiziksel parçalanma ve kimyasal ayrışma neticesinde hayli derin ve çok kaygan bir kil kıvamındadırlar. Böylece, yamaçların kayması sürekli olarak tekrar eder. Buna, bitki örtüsünün tahrip edilerek, arazi kazanma arzusu da hizmet eder. Bölge için her an tehlike arz eden bu durum, yerleşme yerinin seçilmesinde ilk düşünülmesi gereken unsurların başında gelir. Diğer şartlar ne kadar elverişli olursa olsun, zeminin sağlam olması, Doğu Karadeniz'in kıyı kuşağı için hayati öneme sahiptir. Bütün arzulara rağmen sağlam zeminli yerlerin tercih edilmesi prensibi, yerleşmeleri bu yönden dağılmaya veya sağlam zeminli yerlerde toplanmaya sevk eder (Tunçdilek, 1963: 102). Buna karşılık, son

yıllarda kıyı kuşağında denizi gören yerlerin sırf manzara özelliğinden dolayı seçilmesi, zaman zaman heyelanlar sonucu can ve mal kayıplarına neden olmakta, bunun sonucu olarak da yerleşme çekirdeklerinin yerleri sık sık değiştirilmektedir.

Yerleşme şeklinin görülmesinde etkisi olan doğal faktörlerden bir diğerini de *bitki örtüsü*, yani ormanlar oluşturmaktadır. Gerçekten de Doğu Karadeniz'in kuzey yamaçlarında genişçe yer kaplayan ormanlar, hem köy ve diğer kırsal yerleşmeleri hem de yerleşme çekirdeklerini birbirinden ayırmıştır. Zaten, yerleşme ve tarıma elverişli alanların büyük bir kısmı ormanların tahrip edilmesi ile kazanılmıştır. Dolayısıyla da bu faaliyetlere uygun olmayan alanlardaki ormanlar, yerleşme çekirdeklerini birbirinden ayırarak dağınık yerleşme şeklinin görülmesine zemin hazırlamıştır.

Kıyı yöresinde köy yerleşmelerinin dağınık dokuya sahip olmasında, iklim elemanlarının da rolü bulunmaktadır. Bu etki, özellikle sahadaki ekonomik faaliyetlere doğrudan yansımaktadır. Gerçekten de ticarî değere sahip, bölgenin en önemli gelir kaynağını oluşturan fındık ve çay alanları, iklim elemanlarının yükseltiye bağlı olarak değişmesi neticesinde 600-700 m yükseltilerden sonra, kıyı kesimindeki gibi, uygun yetiştirme alanlarını pek fazla bulamamaktadır. Daha çok hayvancılığın ön plana çıktığı bu alanlarda ormandan kazanılan araziler üzerine evlerin inşa edilmesi de dağınık yerleşme şeklinin görülmesine katkıda bulunmuştur (Zaman, 2003, s. 186).

Dağınık yerleşme şeklinin ortaya çıkışı, şüphesiz sadece **doğal faktörlere** bağlı değildir. Bunların yanı sıra ekonomik faaliyetler, nüfus artışı, mülkiyet durumu, insanların yaşayış tarzı ve tarihî faktörler gibi **beşerî etmenler** de etkili olmuştur. Bunlardan tarım alanlarının varlığı ve dağılışı her şeyden önce yeryüzü şekilleri ile yakından ilişkilidir. Akarsular tarafından fazlaca parçalanmış engebeli topoğrafyaya sahip sahalarda, geçim kaynakları ve ekilebilecek topraklar sınırlı, dar ve dağınıktır. Ayrıca, birbirinden ayrı tarım alanlarına ulaşım güçlüğü de dikkate alınır, köylülerin toplu bir yerleşme noktasından her gün dağınık tarla parçalarına gidip gelemecekleri kolaylıkla anlaşılabilir (Tanoğlu, 1969: 241). Bu sebepten ötürü, bu tip araziye sahip bölgelerde olduğu gibi, yörede de köylüler, evlerini kendi arazileri üzerinde inşa etmişler ve bu durum da dağınık yerleşmelerin ortaya çıkmasında etkili olmuştur. Diğer taraftan ekip-biçme faaliyetlerine uygun olmayan yüksek eğim değerlerine sahip yamaçlar, fındık ve çay tarım alanları olarak değerlendirilmiştir. Bu da, yerleşme çekirdeklerinin belirli alanlarda toplanmasından ziyade dağılmasına zemin hazırlamıştır. Her ailenin küçük parsellerden oluşan ve ayrı ayrı alanlarda bulunan arazilerinin miras yoluyla paylaşılması sonucu aynı aileye mensup şahısların evlerini kendilerine ait araziler üzerine inşa etmeleri de yerleşme çekirdeklerinin gittikçe dağılmasına ve daha dağınık bir yerleşme formunun ortaya çıkmasına etki etmiştir. Nüfusun ihtiyaçlarının sağlanması için, orman alanlarının tarla açmak suretiyle tarım alanlarına dönüştürülmesi de etkili olan diğer bir unsurdur (Zaman, 2003: 164).

Sosyal ve ekonomik faktörler de yerleşmenin dağılması üzerinde büyük etkiye sahiptir. Şüphesiz bu unsurların başında **toprak mülkiyeti** gelmektedir. Nitekim küçük toprak mülkiyetinin hâkim olduğu, yani toprakların küçük çiftçiler arasında paylaşıldığı bölgelerde de çoğunlukla dağınık yerleşmeler görülmektedir (Tanoğlu, 1969: 244). Sahil

Yöresi'nde de tarım alanlarının çok parçalı, dağınık ve küçük parsellerden oluşması, yerleşme çekirdeklerinin dağılmasına, dolayısıyla da dağınık yerleşmenin ortaya çıkmasına yol açan bir diğer unsuru oluşturmuştur. Ayrıca, meyvecilik, sebzeçilik, bahçe tarımı ve besicilik gibi faaliyetlerin gerçekleştirilmesi sonucu, insanların bu çok yoğun tarımsal uğraş gerektiren alanların başında bulunma ihtiyacı da dağılmaya yol açmıştır.

Toprak mülkiyetiyle birlikte *yaşayış tarzı veya ekonomi şekli* ve toprağa bağlılık derecesinin de yerleşmenin dağılışı şekli üzerinde etkisi büyüktür. Gerçekten de yörenin ekonomik potansiyeli, insan tarafından değerlendirme şekli ve derecesi ölçüsünde köy yerleşmelerinin büyüklüklerinde ve yerleşme şeklinin dağılışında etkili olmuştur. Günümüz itibariyle yerleşim alanları ve bazı alanların yerleşmelerden yoksun olmaları coğrafi özelliklerin alansal farklılaşması ve bu farklılığın görüldüğü alanların beşerî faaliyetlere uygun olup olmamasından ileri gelmektedir. Genel boyutlarda jeomorfolojik özelliklerle sıkı ilişki taşıyan topoğrafya şekilleri, toprağın tarıma uygunluk şartlarına da bağlı olarak, tarım alanlarının dağılışında rol oynamıştır. Ancak, tarım alanlarının tarıma uygunluk derecelerinde, toprağın fiziksel ve kimyasal nitelikleri ile eğim miktarları da önemlidir (Sergün, 1986: 70).

Söz konusu sahada bulunan insanların *yaşam* veya *yaşayış tarzı*, diğer bir beşerî faktörü oluşturur. Gerçekten de, bölge insanının yaşam tarzı içerisinde ataerkil aile yapısına düşkünlüğü, zaman zaman aile büyüklüğünün artmasına neden olmaktadır. Öyle ki, bir baba veya en büyük erkek kardeşin yönetiminde bulunan aile bireylerinin aynı evde yaşaması, hane halkı büyüklüğünün 10-15 kişi, hatta daha fazla olması sonucunu doğurmaktadır. Yaşam tarzı üzerinde bazen miras hukuku bile yetersiz kalmaktadır. Çünkü miras hukuku, bir baba öldüğünde, mevcut mal ve mülkü bütün kardeşler arasında eşit paylaşımı şart kılar (Tunçdilek, 1962: 103). Ancak, bölgede bu durum çoğu zaman erkek çocuklar için geçerli olup, kız çocuklara miras yoluyla arazi verilmesi pek de tercih edilmez. Büyük ölçüde arazinin azlığından kaynaklanan bu durumda, kız çocukları erkek kardeşlerin kendilerine yapacakları çeyizle veya belirli bir miktar para karşılığı bu haklarını almış sayılmaktadır. Bu şekilde, bir ölçüde zaten küçük olan arazi parçalarının miras yoluyla, daha da parçalanarak, çok fazla küçülmesi önlenmektedir. Böylece, erkek kardeşlerin eline geçen mülk, daha az kişi arasında paylaşılmakta, hatta çoğu zaman erkek çocuklara bile yeteri toprak parçası düşmemesi nedeniyle bölünmemekte ve erkek kardeşlerden, çoğunlukla en büyüğünün idaresi altında bir yaşam tarzı ortaya çıkmaktadır. Erkek kardeşler, aileleri ile beraber, aile nüfusu çok fazla artıncaya kadar birlikte yaşarlar. Ancak, baba evi artan nüfusu barındırmaya yeterli gelmediği takdirde, onun hemen yanında kardeşlere ait evler inşa edilir. Bu durum, aynı zamanda ekonomik kaynakların yetersizliğinin de bir sonucudur. Çünkü bölge insanı çoğu zaman gurbetçi olduğu için, aile ve çocuklarının emniyetini ve muhafazasını bu şekilde sağlamaktadır. Bu da, dağınık bir yerleşme şeklinin görüldüğü bölge de kısmen bir toplanmayı oluşturmakta ve böylece, gevşek dokulu bir yerleşme şeklinin ortaya çıkmasına sebep olmaktadır. Ancak, durum her zaman böyle gerçekleşmemektedir. Bir taraftan da, aynı aileye mensup değişik yerlerde bulunan tarım topraklarının her birinin bir kardeşe verilmesiyle, her kardeşin baba evinden uzak kendi toprağı üzerinde ev yapması, dağınık yerleşme şeklinin görülmesine de neden

olmaktadır. Bu şekliyle evlerin geçim sahası içerisinde inşa arzusu, ziraat tekniği ve geçim ekonomisi, yerleşmenin daha başta dağınık olmasına etki eder. Şüphesiz bu durum, eğimli ve engebeli olan arazi yapısıyla da ilgilidir. Çünkü bu bölgede sık sık tarım arazilerine gidip gelme çok zaman almaktadır (Zaman, 2007: 153-160).

Böylece, yerleşmenin yer yer toplanması eğilimi göstermesi yanında, ekonomik faaliyetlerin diğer tarafta yerleşmeyi yeniden dağıtmakta olduğu gözden kaçmamaktadır. Sahil Yöresi'nde, orman alanlarının tahrip edilerek çay, fındık ve bahçe tarım alanlarına dönüştürülmesi birbirinden uzak ve dağınık parsellerin oluşturulması, daha önceki yerleşme sahalarından uzakta kalan yeni bahçelerin üzerinde veya civarında bulunma mecburiyeti, bu alanlarda yeni meskenlerin inşasını bir bakıma zorunlu kılmakta ve baba evinden uzak, yeni bir yerleşim sahası ortaya çıkarmakta, bu da yerleşmelerin daha fazla dağılmasına neden olmaktadır.

Yerleşme şekilleri ve dağılışında *tarihi faktörlerin* de etkisi bulunmaktadır. Çünkü yerleşme coğrafyası ile ilgili araştırmalarda esas hedefi bugünkü durumun belirlenmesi oluştursa da, nüfus ve yerleşmenin dağılışı ile şekillenmesinde tarihi faktörlerin de çok önemli olduğu bilinmektedir (Sözer, 1983: 13). Nitekim *tarihi faktörler* içerisinde ele alınan savaş, işgal ve asayiş bozukluğu, evin şekli gibi, yerleşme şekli üzerinde etki yapar. Tarihi dönemlerden beri savaş ve işgale sahne olan veya asayiş uzun zaman bozuk giden bölgelerde yerleşme, korunma ihtiyacı sebebiyle genel olarak topludur. Bu olaylara maruz kalan yerlerde köy evleri genel olarak büyük köy ya da kasabalar oluşturacak şekilde, ancak diğer bölgelerden farklı olarak ovalardan çok savunmaya elverişli tepe, sırt, yamaç gibi morfolojik üniteler üzerinde toplanmıştır (Tanoğlu, 1969: 244). Gerçekten de, bölgede bu bağlamda eski dönemlerin yerleşme şartlarını hatırlatan kalelerin varlığı söz konusudur.

Görüldüğü gibi, Doğu Karadeniz Dağları'nın kuzey yamaçlarında başta köyler olmak üzere kırsal yerleşmeler dar, derin ve yer yer ormanla örtülü akarsu vadilerinin yamaçlarına dağılmıştır (Fotoğraf 5, 6). Yerleşmeye uygun her alana ve ekilebilecek her toprak parçası üzerine kıydan 1000 - 1300 m yükseltilere kadar yoğun olarak meskenler inşa edilmiştir. Yerleşme çekirdeklerinin bu yükselti kuşağına kadar ulaşmasında, **artan nüfusa** bağlı olarak, ormanlık sahaların yer yer tarım alanlarına dönüştürülmesi ve miras yoluyla parsellerin gittikçe küçülmesi, evlenip aileden ayrılan fertlerin miras olarak kendilerine düşen arazilerde ev yapmak istemeleri gibi nedenler, yerleşme çekirdeklerinin arazi üzerine dağılmasında rol oynayan beşerî faktörler arasındadır. Ayrıca, ailelerin evlerini arazilerinin yerleşmeye en uygun mevkielelerinde yapmalarının yanı sıra bunların inşasında kullanılan yapı malzemesinin kolayca taşınabileceği yerleri tercih etmeleri, başka bir ifadeyle *yoldan en iyi şekilde yararlanma arzusu* gibi faktörler de meskenler ile eklentilerinin (serander, gerek/samanlık, hayvan barınağı) yer seçiminde, dolayısıyla da yerleşme çekirdeklerinin dağılışında önemli rol oynamaktadır.

Bölgede köyleri oluşturan mahallelerin bazılarında yerleşme çekirdeklerinin birbirine yaklaştığı ve kısmen toplulaşma eğiliminde olduğu gevşek dokulu bir yerleşme sistemi görülmektedir (Fotoğraf 7). Yukarıda ifade edilen faktörlerin yanı sıra yerleşmeye uygun alanların azlığı sonucu ortaya çıkan bu durum, yerleşme gruplarını

oluşturmaktadır. Bu tip yerleşme üniteleri her bir köyün sınırları içerisinde, topoğrafyanın izin verdiği ölçüde, bazen bir sırtın her iki yamacında bazen de bir karayolu veya akarsu boyunca dağılıp göstermektedir.



Fotoğraf 7. Sahil Yöresi'nde köyleri oluşturan mahallelerin bazılarında yerleşme çekirdeklerinin birbirine yaklaştığı ve kısmen toplulaşma eğiliminde olduğu gevşek dokulu bir yerleşme sistemi görülmektedir.

Yerleşme çekirdeklerinin, dolayısıyla köylerin kuruldukları mevkilere göre dağılımları, morfolojik ünitelere göre belirlenmeye çalışıldığında önemli bazı unsurlar ortaya çıkmaktadır. Şöyle ki, nasıl Doğu Karadeniz Bölümü'nün kıyı kuşağındaki köy yerleşmelerinin dağılımını, tek bir yükselti kuşağı içerisinde çoğunlukla görmek mümkün değilse, aynı şekilde tek bir morfolojik ünite üzerinde de gösterme olanağı yoktur. Gerçekten de, bu kesimde yeryüzü şekillerinin farklılığı böyle bir duruma pek de olanak tanımamaktadır. Bu konuda dikkat çeken diğer önemli bir özellik de, köy yerleşmelerinin kıyı düzlüğü ve dar vadi tabanlarından şiddetle kaçınarak daha yüksek vadi yamaçlarını veya sırtları tercih etmesidir. Vadi tabanlarının ise, bir taraftan bölgede çok az olan düz alanlar nedeniyle tarım alanı olarak değerlendirilmesi söz konusu iken, diğer taraftan çok yağışlı bir iklimin hüküm sürdüğü bu bölgede, dar ve derin vadi tabanları insan sağlığı için, elverişli şartlara sahip değildir. Alçak yerlerde nispi nem ve sıcaklığın, yüksek yamaçlara ve sırtlara nazaran daha fazla olması, vadi tabanlarını yaşanabilir bir yer olmaktan çıkarır. Ayrıca, devamlı olmayan bu dar vadi tabanları, zaman zaman sel olaylarına maruz kalması sebebiyle de güvenli yerler değildir. Kartal yuvası gibi yüksek, havadar, her tarafı görebilen, güzel manzaralı vadi yamaçları, çukur ve dar vadi tabanlarına oranla daha fazla tercih edilmektedir (Tandoğan, 1972: 103). Bunlara ilave

olarak, bu alanların yüksek nem yüzünden romatizma gibi rahatsızlıklara da daha fazla yol açması, yöre insanı tarafından yerleşme amaçlı, az tercih edilme nedenlerindedir.

Yukarıda da belirtildiği gibi, Doğu Karadeniz kıyı yöresinde dere yatakları, vadi içleri çok zaman yol boyu olmalarına rağmen, yerleşmeden yoksun sahalarda durumdadır. Gerçi, son yıllarda artan nüfus ve miras yolu ile arazilerin küçük parseller şeklinde bölünmesiyle bu durum bir ölçüde ortadan kalkmış gibi görünse de, yine de devam eden bir özellik olarak dikkat çekmektedir. Vadi içlerinin yerleşme açısından tercih edilmemesi ile yerleşme, vadilerden kaçmış değil, vadi içlerini tercih etmemiş olmasındandır. Çünkü çok yerde dik ve derin olan vadilerin önemli bir kısmında yerleşmeye elverişli alanlar mevcut olsa da, yerleşme bakımından boş oluşu dikkat çekicidir. Buna karşılık, vadi yamaçları daha havadar ve daha uygun iklim şartları gibi nedenlerden dolayı daha fazla tercih edilmektedir. Vadiye paralel olarak sıralanan meskenler, vadi tabanından 50-100 m kadar yüksekte bulunmaktadır. İstisnai durumlar dışında, yerleşme alanı olarak vadi düzlükleri, iki akarsuyun birleştiği düz alanlar ile kıyı kesimi dışında çok fazla rağbet görmez. Buna karşılık vadi yamaçlarındaki düz alanlar, aktivite ve yerleşme merkezlerine ne kadar uzak ve sapa kalırsa kalsın, yerleşme bakımından tercih edilen yerler arasında yer alırlar (Tunçbilek, 1963: 107).

Sonuç itibarıyla sahil yöresinde sürekli veya dönemlik kır yerleşmelerinin ortaya çıkması büyük ölçüde ekonomik faaliyetlere bağlı iken, genelde dağınık, çok az da olsa gevşek dokulu bir yerleşme şeklinin görülmesinde ise; yeryüzü şekilleri, su kaynakları, jeolojik özellikler, bitki örtüsü, tarım alanlarının varlığı ve dağılışı ile yükseltiye bağlı olarak değişen iklim şartları gibi doğal faktörler yanında nüfus artışı, mülkiyet durumu, ekonomik faaliyetler, yaşam biçimi ve yerleşmelerin tarihî gelişimi gibi beşerî etmenler etkili olmuştur.

Kaynaklar

- Alagöz, C. A. (1941). *Yayla Tabiri Hakkında Rapor*. Ankara: Birinci Coğrafya Kongresi. Raporlar, Müzakereler, Kararlar. Maarif Vekilliği.
- Alagöz, C. A. (1993). *Türkiye’de Yaylacılık Araştırmaları*. Ankara: Ankara Üniv. Türkiye Coğrafyası Araşt. ve Uyg. Derg. Sayı: 2.
- Arınç, K. (2014). *Doğal, Beşeri, İktisadi ve Siyasal Yönleriyle Akdeniz ve Karadeniz Bölgeleri (I. Baskı)*. Erzurum: Biyosfer Araştırmalar Merkezi, Coğrafya Araştırmalar Serisi No: 105, Eser Ofset Matbaacılık.
- Atalay, İ., Mortan, K. (2003). *Resimli ve Haritalı Türkiye Bölgesel Coğrafyası (Genişletilmiş 2. Baskı)*. İstanbul: İnkılâp Yay.
- Birinci, S. (2015). *Bayburt İlinin Coğrafyası (Fiziki-Beşeri-Ekonomik)*. Ankara: Bayproje yayın No: 16, Detay yayıncılık.
- Ceylan, S. (1995). *Artvin Yöresinin Coğrafi Etüdü*. (Yayımlanmamış Doktora Tezi). Erzurum: Atatürk Üniversitesi Sosyal Bilimler Enstitüsü.

- Doğanay, H. (1989). Ordu'da Bazı Oba-Yayla Yerleşmeleri ve Yaylacılık. Erzurum: Coğrafya Makaleleri. Atatürk Üniv. Fen-Ed. Fak. Yay. No: 50.
- Doğanay, H. (1997). *Türkiye Beşeri Coğrafyası*. İstanbul: MEB Yay. No: 2982, Bilim ve Kültür Eserleri Dizisi No: 877, Eğitim Dizisi No: 10.
- Doğanay, H., Orhan, F., (2015). *Türkiye Beşeri Coğrafyası (Genişletilmiş ve Güncellenmiş 5. Baskı)*. Ankara: Pegem Akademi Yayınları.
- Doğanay, H., Zaman, S., (2004). Oba-Yayla Yerleşmelerine Tipik İki Örnek: Çambaşı ve Turnalık Obaları (Ordu İli). İstanbul: Türk Coğrafya Kurumu, Türk Coğrafya Dergisi. 43.
- Doğanay, S. (2010). İşlevsel Değişim Sürecinde Çakırgöl Çevresinde Yaylalar ve Yaylacılık. Ankara: Uluslararası İnsan Bilimleri Dergisi, 7 (8), ISSN: 1303-5134.
- Emiroğlu, M. (1977). "Bolu'da Geçici Bir Yerleşme Tipi: Güzle". Ankara: A.Ü. DTCF. Coğrafya Araştırmaları Dergisi 8, 97-120.
- Emiroğlu, M. (1977). *Bolu'da Yaylalar ve Yaylacılık*. Ankara: Ankara Üniv. D.T.C.F. Yay. No: 272.
- Göney, S. (1975). Büyük Menderes Bölgesi. İstanbul: İstanbul Üniv. Coğrafya Enst. Yay. No: 79.
- Kaptan, H. (1978). *Doğu Karadeniz Kırsal Alan Yerleşme Düzeni ve Tarımsal Üretim İlişkileri*. (Doçentlik Tezi), İstanbul: İstanbul Üniv., İDMMA Mimarlık Bölümü.
- Kaya, G. (2017). *Tirebolu İlçesinin Coğrafyası*. Erzurum: Atatürk Üniv. Yay. No. 1157, Edebiyat Fak. Yay. No: 143, Araştırma Serisi, No. 119.
- Koday, S. (2000). *Murgul Çayı Havzasının Coğrafyası*. Erzurum: Atatürk Üniv. Yay. No. 912, Fen-Edebiyat Fak. Yay. No. 98.
- Koday, Z. (2003). *Arhavi Çayı Havzasının Coğrafyası*. Erzurum: Atatürk Üniv. Yay. No. 934, Araştırma Serisi, No. 71.
- Koday, Z. (2014). *Fındıklı İlçesinin Coğrafyası*. Erzurum: Atatürk Üniv. Yay. No. 1045, Edebiyat Fak. Yay. No: 141, Araştırma Serisi, No. 117, Mega Ofset Matbaacılık.
- Özçağlar, A. (1997). *Türkiye'de Belediye Örgütlü Yerleşmeler (Kasabalar-Şehirler)*. Ankara: Ekol Yayınevi.
- Özçağlar, A. (2015). *Yönetmelik Coğrafya (I. Baskı)*. Ankara: Nika Yayınevi No: 28, Bizim Büro Ofset Matbaacılık.
- Özdemir, M. (2017). Mesudiye İlçesinin Coğrafyası. Erzurum: Atatürk Üniv. Yay. No. 1216, Edebiyat Fak. Yay. No: 146, Araştırma Serisi, No. 122, Zafer Medya.
- Rızvanoğlu, M, T. (2003). *Ardanuç İlçesinin Beşeri ve Ekonomik Coğrafyası*. (Yayımlanmamış Doktora Tezi), Erzurum: Atatürk Üniversitesi Sosyal Bilimler Enstitüsü.

- Sarıbeyoğlu, M. (1951). *Aşağı Murat Bölgesinin Beşeri Coğrafyası*. İstanbul: Ankara Üniv. DTCF, Doğu Anadolu Araştırma İstasyonu Yay. No: 1, Anıl Matbaası.
- Sözer, A.N. (1972). *Kuzeydoğu Anadolu'da Yaylacılık*. Ankara: İş Matbaacılık ve Ticaret.
- Tandoğan, A. (1972). *Çayeli-Pazar Yöresinin Fiziki Coğrafyası*. Ankara: Coğrafya Araştırmaları Dergisi Sayı: 3-4, Ankara Üniv. Basımevi.
- Tandoğan, A., Kılıçaslan, A., Tunç, M., (1994). *Trabzon: Değirmendere-Fol Deresi Arasındaki Sahada Doğal Çevre Faktörlerinin Ekonomik Yapı Üzerindeki Etkileri*. Karadeniz Teknik Üniversitesi.
- Tanoğlu, A. (1969). *Nüfus ve Yerleşme*. İstanbul: İstanbul Üniv. Yay. No: 1183, Edebiyat Fak. Coğrafya Enst. Yay. No: 45.
- Tolun- Denker, B. (1977). *Yerleşme Coğrafyası-Kır Yerleşmeleri*. İstanbul: İstanbul Üniv. Yay. No: 2275, Coğrafya Enst. Yay. No: 93.
- Tunçdilek, N. (1963). *Türkiye'nin Farklı İki Bölgesinde Kır Yerleşme Şekilleri Hakkında Müşahedeler*. İstanbul: İstanbul Üniv. Coğrafya Enst. Derg. Cilt: 7, Sayı: 13.
- Tunçdilek, N. (1964). *Türkiye'de Yaylalar ve Yaylacılık*. İstanbul: İstanbul Üniv. Coğrafya Enst. Derg. 14.
- Tunçdilek, N. (1967). *Türkiye İskân Coğrafyası-Kır İskânı*. İstanbul: İstanbul Üniv., Coğrafya Enst., Yay. No: 49.
- Tunçdilek, N. (1971). *Kır Yerleşmeleri: Köy-Altı Şekilleri*. İstanbul: Türkiye Coğrafi ve Sosyal Araştırmalar. İstanbul Üniv. Coğrafya Enst. Yay.
- Yücel, T. (1987). *Türkiye Coğrafyası*. Ankara: Türk Kültürünü Araş. Enst. Yay. No: 68, Seri: VII, 5.
- Yücel, T. (1988). *Türkiye'de Kır Yerleşme Tipleri*. Ankara: Türk Kültürü Araştırmaları, Prof. Yaşar ÖNEN'e Armağan, Yıl: XXVI/1.
- Zaman, M. (1996). *Tonya'nın Coğrafi Etüdü*. (Doktora Tezi) Erzurum: Atatürk Üniv. Sosyal Bilimler Enstitüsü.
- Zaman, M. (1999). *Güzle Yerleşmelerine Tipik Bir Örnek: "Alataşı Güzlesi" (Şalpazarı-Trabzon)*. Erzurum: Atatürk Üniversitesi, Fen-Edebiyat Fakültesi, Edebiyat Bilimleri Dergisi, 25.
- Zaman, M. (2000). *Tonya İlçesinde Oba-Yayla Yerleşmeleri ve Yaylacılık*. Erzurum: Atatürk Üniv. Doğu Coğrafya Dergisi, 3.
- Zaman, M. (2001). *Tonya İlçesinin Coğrafi Etüdü*. Trabzon: Tonya Belediyesi Kültür Yayınları No:1.

- Zaman, M., Bulut, İ. (2003). *Doğu Karadeniz Kıyı Kesiminde Kırsal Yerleşmelerin Dağılımında Coğrafi Faktörlerin Etkisi*. Trabzon: Doğu Karadeniz Bölgesi'nde Kırsal Alanda Yerleşim Sorunları ve Çözüm Önerileri Sempozyumu (18–20 Aralık 2003), 216–231.
- Zaman, M. (2003). *Vakfikebir İlçesinin Coğrafyası*. Erzurum: Atatürk Üniv. Yay. No: 937, Fen Edebiyat Fak. Yay No: 102, Araştırma Serisi No: 73.
- Zaman, M. (2006). *Zigana Dağları'nda Yaylacılık ve Yayla Turizmi*. Atatürk Üniv. Fen-Ed. Fak. Sosyal Bilimler Derg. 6 (36).
- Zaman, M. (2007). *Doğu Karadeniz Kıyı Dağlarında Yaylalar ve Yaylacılık*. Erzurum: Atatürk Üniv. Yay. No: 960, Fen Edebiyat Fak. Yay No: 105, Araştırma Serisi No: 75.
- Zaman, M. (2010). *Yerleşme Coğrafyası*. Ankara: Genel Beşeri Ve Ekonomik Coğrafya, Gündüz Eğitim Yayıncılık.
- Zaman, M. (2010). *Doğu Karadeniz Kıyı Dağları'nda Dağ ve Yayla Turizmi*. Erzurum: Atatürk Üniv. Yay. No: 977, Edebiyat Fak. Yay No: 134, Araştırma Serisi No: 110.
- Zaman, M. (2012). *Trabzon İlinin Turizm Coğrafyası: Potansiyel-Alternatifler-Planlama*. Erzurum: Atatürk Üniv. Yay. No: 999, Fen Edebiyat Fak. Yay No: 137, Araştırma Serisi No: 113.
- Zaman, M. (2017). *Yerleşme Coğrafyası - Kırsal Yerleşmeleri (Ders Notları)*. Erzurum, Atatürk Üniv. Edebiyat Fak. Coğrafya Bölümü.
- Zaman, M., Sevindi, C., (2001). Tonya İlçesinde Mezraa Yerleşmeleri. Erzurum: Atatürk Üniv. Doğu Coğrafya Derg. Sayı: 5, Çizgi Kitabevi.