

Peyzaj karakter değerlendirmesine halkın katılımı: Erzincan Ovası ve yakın çevresi örneği

Public participation in landscape character assessment: The case of Erzincan Plain (Turkey) and its near surroundings

Emel Baylan*^a 

^a Van Yüzüncü Yıl Üniversitesi, Mimarlık ve Tasarım Fakültesi, Peyzaj Mimarlığı Bölümü, Van.

BİLGİ / INFO

Geliş/Received: 21.01.2018

Kabul/Accepted: 09.03.2018

Anahtar Kelimeler:

Peyzaj karakter alanları
 Sosyal peyzaj değerleri
 Peyzaj değerleri haritalaması
 Avrupa Peyzaj Sözleşmesi
 Karasu (Fırat) Nehri

Keywords:

Landscape character areas
 Social landscape values
 Landscape value mapping
 European Landscape Convention
 Karasu (Euphrates) River

*Sorumlu yazar/Corresponding author:

(E. Baylan) emelbaylan@yyu.edu.tr

DOI: 19.17211/tcd.382007

Atf/Citation:

Baylan, E. (2018). Peyzaj karakter değerlendirmesine halkın katılımı: Erzincan Ovası ve yakın çevresi örneği. *Türk Coğrafya Dergisi* (70), 45-56. DOI:19.17211/tcd.382007.

ÖZ / ABSTRACT

Araştırmanın amacı, Erzincan Ovası ve yakın çevresi örneğinde, uzmanlar tarafından yürütülen peyzaj karakter değerlendirmesi sürecine, peyzajın sosyal değerlerinin dahil edilmesiyle, peyzaj karakterinin tanımlanması ve değerlendirilmesinde halkın katılımına örnek bir yöntem sunmaktır. Bu amaçla araştırmada; peyzaj karakter değerlendirmesi kapsamının belirlenmesi, büro çalışması, arazi sömreyi ve sınıflandırma, peyzaj karakterinin tanımlanması ve değerlendirilmesi olmak üzere dört aşamadan oluşan, uzman ve yerel ilgi gruplarının birlikte çalıştığı bir yöntem izlenmiştir. Arazi sömreyi aşamasında; uzmanlar tarafından büro çalışmalarında belirlenen taslak peyzaj karakter alanlarının, doğal ve sosyo-kültürel peyzaj özellikleri, peyzajın karşı karşıya olduğu sorunlar ve tehditler uzmanlar ve yerel ilgi grubu temsilcileri ile birlikte tanımlanmış ve değerlendirilmiştir. Bu aşamada aynı zamanda; uzmanlar tarafından alanın, görsel/estetik, algısal ve ayırt edici özellikler belirlenmiş ve ilgi gruplarının alana yüklediği sosyal peyzaj değerlerinin haritalaması gerçekleştirilmiştir. Peyzaj değerleri haritalaması, yerel uzman ve ilgi grubu temsilcilerinden oluşan 45 kişinin katıldığı bir çalışmada uygulanmıştır. Bulgulara göre, Erzincan Ovası'nda ve yakın çevresinde peyzajın karakterini, ilgi gruplarının peyzaja yüklediği sosyal değerleri biçimlendiren temel faktörler; hidrolojik, jeolojik ve topoğrafik yapı, iklimsel özellikler, biyoçeşitlilik, estetik/görsel özellikler, sosyo-kültürel ve ekonomik yapı ile peyzajın doğal ve kültürel öğelerinin somut ve soyut işlevleri ve yararlarıdır. Araştırmada peyzaj karakter değerlendirmesi sürecine, sosyal peyzaj değerleri haritalama çalışmasının dahil edilmesi, yerel ilgi gruplarının, peyzaja ilişkin düşünce ve değerlendirmelerini mekansal olarak ifade edebilmelerini ve peyzaj değerlendirme sürecine aktif bir biçimde katılabilmelerini sağlamıştır. Sonuç olarak, Erzincan Ovası ve yakın çevresindeki peyzaj karakter alanlarını olumsuz etkileyen ve gelecekte etkileyebilecek tehdit ve sorunların giderilmesine ve ilgi gruplarının peyzaj ilişkilerini iyileştirmeye yönelik, yerel ilgi gruplarının peyzajla ilgili değerlendirmelerini dikkate alan, peyzaj politika ve peyzaj kalite hedeflerine yönelik önerilerde bulunulmuştur.

The purpose of the research was to provide an exemplary method for public participation in the identification and assessment of landscape character through the inclusion of social landscape values in a landscape character assessment process carried out by experts in Erzincan Plain and its vicinity. With this aim in mind, a four-tiered method was followed in the study with the collective work of experts and local stakeholders, including the determination of the scope of landscape character assessment, office work, a field survey and classification, and landscape characterization and assessment. During the field survey, the draft landscape character areas that had been identified by the experts during the office work were assessed by the experts and local stakeholders' representatives. Also in this phase, the visual / aesthetic, perceptual and distinguishing features of the area were determined by the experts, and the social landscape values that had been assigned to the landscape by the local stakeholders were mapped. The mapping of the social landscape values was completed in a workshop with 45 individuals consisting of representatives of the local experts and stakeholders. According to the findings, the primary factors that shape the characteristics of the landscape in Erzincan Plain and vicinity and the social landscape values of the stakeholders are: hydrological, geological and topographic structure, climatic characteristics, biodiversity, aesthetic / visual characteristics, socio-cultural and economic structure and the tangible and intangible functions and benefits of the natural and cultural elements of the landscape. Including the mapping of social landscape values in the landscape characterization process of the study enabled the spatial expression of the local stakeholders' thoughts and evaluations of the landscape, and also allowed their active participation in the landscape assessment process. As a result, landscape policy and quality objectives have been proposed for the identified landscape character areas in the area.

1. Giriş

Bir peyzajla ilgili izlenimlerini anlatan gezginler, sanatçılar, plan-cılar, araştırmacılar, o yerin en tipik özelliklerini, özgünlüğünü ya da eşsizliğini tarif ederken genellikle, “karakter” veya “peyzaj karakteri” kelimelerini kullanmaktadır. Peyzaj, coğrafya ve mekânsal planlama alanlarındaki araştırmalar incelendiğinde, peyzaj karakterinin; betimleyici bir kavram, değerlendirme kriteri ya da kalkınma/gelişim hedefi olarak kullanıldığı görülmektedir. Kavramın bu yaygın kullanımı, içinde bulunulan peyzajın özel oluşunu ve zenginliğini anlatma ihtiyacını yansıtmaktadır (Swanwick ve Land Use Consultants, 2002). Peyzaj karakteri; bir peyzajdaki öğelerin, o peyzajı daha iyi ya da daha kötü yapmaktan ziyade, söz konusu peyzajı bir diğerinden farklı ve ayırt edilebilir kılan ve süreklilik gösteren biçimidir (Swanwick ve Land Use Consultants, 2002; Butler ve Berglund, 2014). Arı (2005) tarafından belirtildiğine göre, peyzaj karakteri; karmaşık süreçlerin sistematik çalışmasını gerektirmektedir (Sauer 1927). Bu sistematik süreçte, peyzajın fiziki ve kültürel özellikleri birlikte ele alınmaktadır. Çünkü Sauer (1925, 1927)’ye göre peyzaj; doğal ve kültürel öğelerin ve süreçlerin birlikteliğinde oluşmaktadır. Bu çerçevede peyzaj karakteri; jeoloji, arazi formu, toprak, bitki örtüsü, arazi kullanımı, arazi düzeni ve insan yerleşimlerinin o alana özgü birliktelikleri sonucu ortaya çıkmaktadır. İster kırsal ister kentsel ya da bu alanların yakın çevresinde olsun, tüm peyzajların bir karakteri vardır ve her peyzaj kendine özgüdür (Swanwick ve Land Use Consultants, 2002; Tudor, 2014). Arı (2005) tarafından belirtildiğine göre, her peyzaj kendine özgü karakteri olan bir yer olarak kabul edilmektedir (Meinig, 1979).

Peyzaj Karakter Değerlendirmesi (PKD), “peyzajın karakterindeki farklılıkların ve değişimin tanımlanması ve açıklanması süreci olarak tanımlanmaktadır. Bu süreçte, peyzajları farklı kılan öğelerin ve özelliklerin (karakteristiklerin) özgün bileşiminin tanımlanması ve açıklanması amaçlanmaktadır” (Tudor, 2014). PKD genel olarak iki aşamaya ayrılmaktadır; karakterizasyon ve değerlendirme (yargılama). Karakterizasyon, karakter alanlarının ve tiplerinin, biyojeofiziksel, estetik/algısal ayırt edici ve sosyo-kültürel peyzaj özelliklerine göre tanımlanması ve açıklanması aşamasıdır. PKD, peyzaj karakterindeki değişimi geniş bir ölçekte değerlendirerek, değişimin planlanması ve mümkünse peyzaja olumlu katkıda bulunacak şekilde, değişimi yönetmek için bir araç olarak kullanılır. Bu amaçla kullanımı, tanımlama ve sınıflamadan ileri bir adım; karakterizasyon sürecinin bilgilendirdiği, peyzaj hakkında yargıda bulunmayı ya da karar vermeyi; değerlendirmeyi gerektirmektedir. Değerlendirme aşamasında yapılan yargılamalar, peyzaj stratejilerinin geliştirilmesi, peyzaj rehberleri, statü belirleme ya da peyzajın değişime duyarlılığının anlaşılmasına rehberlik etmektedir (Butler ve Berglund, 2014).

Peyzaj karakteri, 1990’ların başından itibaren, özellikle Avrupa’da, peyzaj analizi ve değerlendirmesinin odağında olan bir konu haline gelmeye başlamıştır (Swanwick ve Land Use Consultants, 2002; Butler ve Berglund, 2014). Türkiye’de ise peyzaj karakteri ve peyzaj karakter değerlendirmesi, Avrupa Peyzaj Sözleşmesi’nin (APS) 2003 yılında imzalanması ve uygulanması süreci ile gündeme gelmiştir. Avrupa Peyzaj Sözleşmesi’nde peyzaj: “insan tarafından algılandığı şekliyle, karakteri, insan ve/veya doğal faktörlerin etkileşimi ve eylemi sonucunda oluşan bir alandır” olarak tanımlanmaktadır (CoE, 2000). APS’nin bu kapsamlı peyzaj tanımı, “karakter” de kapsamaktadır ve

Sözleşmeyi imzalayan taraf ülkeler, peyzajları “tanımlama ve değerlendirme”yi de taahhüt etmektedir. Butler ve Berglund (2014)’e göre, peyzaj tanımlama ve değerlendirme, APS’nin uygulanmasının önemli bir parçası olarak görülmektedir. Bu kapsamda Türkiye’de peyzaj karakter değerlendirmesini konu alan, farklı kapsam ve yöntemlerle çeşitli araştırmalar yapılmaktadır. Örneğin; Doygun ve Gözcü (2016), Uzun vd. (2015), Atik vd. (2010), Şahin vd. (2014), Acar vd. (2011), Oğuz vd. (2011) ve Uzun vd. (2010) tarafından, havza, il veya yerel ölçek gibi farklı ölçeklerde, söz konusu peyzajın biyojeofiziksel ve estetik/görsel özelliklerine odaklanan çalışmalar yürütülmüştür.

APS’nin 6. maddesinde ise “Tanımlama ve Değerlendirme” başlığı altında, “*tanımlanmış peyzajların, ilgili taraflar ve toplum tarafından peyzajlara yüklenen özel değerleri dikkate alınarak değerlendirilmesi*” gerektiğine ve bu süreçte tarafların “aktif katılımı”na vurgu yapılmaktadır (CoE, 2000). Böylece PKD, çok erken bir aşamada planlama sürecine kamuoyunun ve ilgili tarafların katılımına imkân sağlamaktadır (Butler ve Berglund, 2014). Oysa günümüzde, ülkemizde olduğu gibi, Dünya’nın pek çok yerinde, peyzajların analizi ve değerlendirmesinde yerel ilgi gruplarının peyzajla ilgili duygu, düşünce, değerlendirmeleri ve söz konusu peyzajdan beklentileri büyük ölçüde göz ardı edilmektedir (Brown 2008). Bu tür uygulamalar, yerel düzeyde peyzajla ilişkili gerçek sorunların, yerel bilginin, söz konusu peyzaja özgü duyarlılıkların ve peyzajın yerel karakteristiklerinin, tanımlama ve değerlendirme süreçlerine yansımaması ile sonuçlanmaktadır (Pinto-Correia vd., 2006). Buchy ve Hoverman (2000), Bojórquez-Tapia vd., (2004) ve Reed (2008)’e göre, yerel bilgiyi ve değerleri ihmal eden peyzaj değerlendirmesi ve bağlantılı alan kullanım kararları, peyzaj kalitesini, bireylerin yaşadıkları peyzajdan memnuniyetlerini ve geçim kaynaklarını tehdit edebilir. Bu tür süreçler ulusal, bölgesel ve yerel ilgi gruplarının birbirleriyle ve peyzajla ilişkilerinin olumsuz etkilenmesi ile sonuçlanabilir. Bu olumsuzlukların önlenmesi ve giderilmesi için ilgi gruplarının peyzaj planlama ve yönetim sürecine katılımında, bu grupların söz konusu peyzaj ile kurdukları ilişkilerin ve bu süreçte gelişen beklentilerin, düşüncelerin ve peyzaja yükledikleri anlam ve değerlerin peyzaj tanımlama ve değerlendirme çalışmalarında dikkate alınması gerekmektedir (Luz, 2000; Buchecker vd., 2003; Selman, 2004).

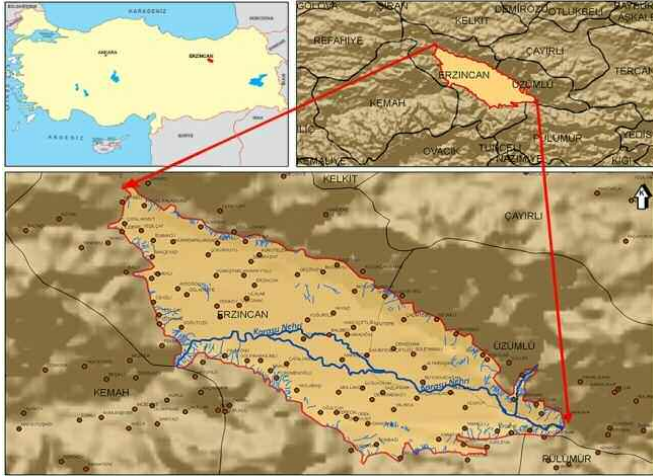
Bu araştırmanın amacı Erzincan Ovası ve yakın çevresi örneğinde, uzmanlar tarafından yürütülen peyzaj karakter değerlendirmesi sürecine, peyzajın sosyal değerlerinin dahil edilmesiyle, peyzaj karakter alanlarının tanımlanması ve değerlendirilmesinde halkın katılımına örnek bir yöntem sunmaktır. Bu amaçla araştırmada, yerel ilgi gruplarının araştırma alanına yüklediği önem ve değerlerin belirlenmesinde, “sosyal peyzaj değerleri” haritalama ve analizi kullanılmıştır. Makale, Brunetta ve Vogherahem (2008)’de belirtildiği gibi Avrupa Peyzaj Sözleşmesi’ni imzalayan diğer ülkelerde ve de Türkiye’de, peyzaj karakter değerlendirmesi sürecinde halen zayıf olan ilgi grubu ve toplumsal katılımın iyileştirilmesine katkı sağlama potansiyeli açısından önemlidir.

2. Çalışma Alanı ve Yöntem

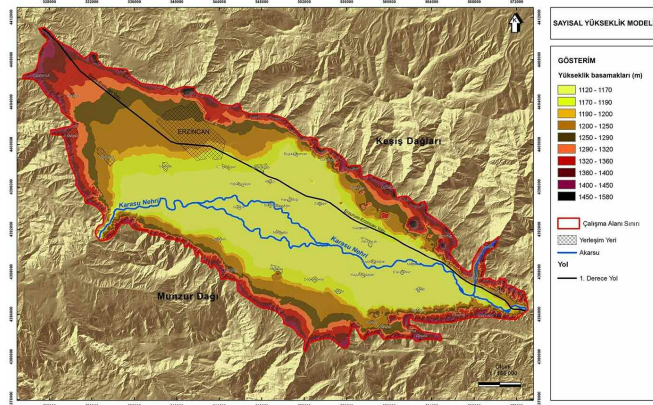
2.1. Araştırma Alanı

Araştırma alanı, Doğu Anadolu Bölgesi’nin Yukarı Fırat Bölü-

mü'nde, Erzincan ilinin Merkez ilçesi sınırları içinde yer almaktadır. Alan; doğuda, Sansa Boğazı'ndan Erzincan Ovası'na giderek batıda Kemah Boğazı'ndan Ova'yı terk eden Karasu Nehri'ni ve Nehrin içinden geçtiği, kuzey-güney ve doğu-batı yönünde 1200-1120 m yüksekliklerdeki Erzincan Ovası düzlüğünü ve bu düzlüğü kuzey ve güneyde çevreleyen, Keşiş ve Munzur dağlarının 1190-1580 m yüksekliklerdeki eteklerini kapsamaktadır (Şekil 1, Şekil 2).



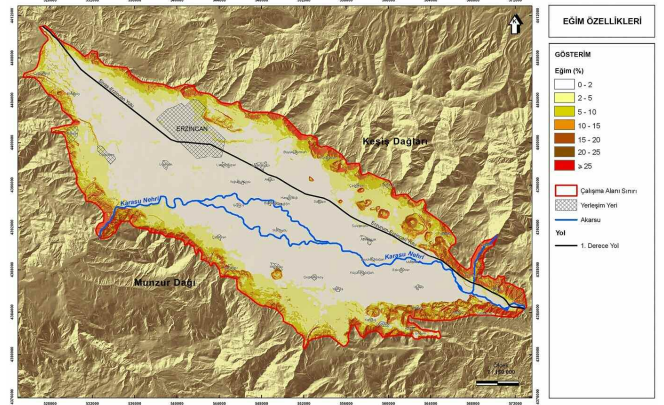
Şekil 1. Araştırma alanının coğrafi konumu.
Figure 1. Geographic location of the research area.



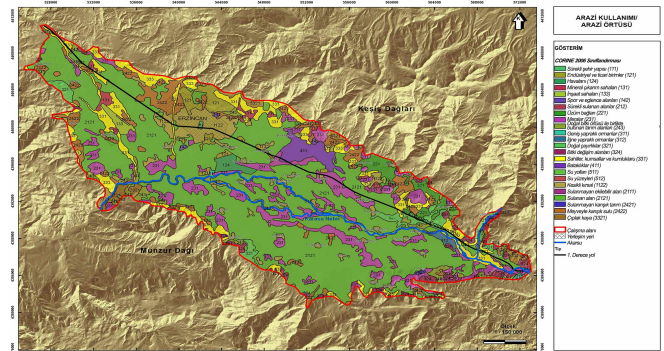
Şekil 2. Araştırma alanının sayısal yükseklik modeli.
Figure 2. Digital elevation model of the research area.

Araştırma alanı sınırları içinde yer alan Erzincan ilçe merkezinin nüfusu 94 598 kişi, alanda yer alan 71 köy yerleşiminin toplam nüfusu ise 53124 kişidir. Alanın büyük bir bölümünde eğim %0-2 arasındadır, ancak güneydoğu bölümünde, Karasu Nehri'nin Ova'ya girdiği Sansa Boğazı'nda %10-25 arasındadır ve dik yamaçlarda %25'in üzerindedir (Şekil 3).

Araştırma alanındaki hakim arazi kullanımı/örtüsü; sulu tarım alanları ve meralardan oluşmaktadır (Şekil 4). Erzincan Ovası'nda ve yakın çevresinde temel ekonomik faaliyetler; tarım, tarıma dayalı ticaret ve küçük ölçekli sanayi sektörlerindedir. Araştırma alanının içinde bulunduğu Erzincan ili kalkınmada öncelikli iller kapsamında yer almaktadır ve genel teşvik tedbirlerinden yararlanmaktadır. Doğu-batı yönündeki uluslararası karayoluyla Erzurum ve Sivas illeri ile bağlantısı olan alan, kuzeyde karayolu ile Karadeniz Bölgesi, güneyde ise Tunceli'nin Pülümür ilçesi üzerinden Güneydoğu Anadolu Bölgesi ile bağlantılıdır.



Şekil 3. Araştırma alanının eğim özellikleri.
Figure 3. Slope features in the research area.



Şekil 4. Araştırma alanının arazi örtüsü/arazi kullanım sınırları.
Figure 4. Land cover/land use classes in the research area.

2.2. Yöntem

Çalışmanın yöntemi; kapsamın belirlenmesi, büro çalışması, arazi sömürü ve sınıflandırma, tanımlama ve değerlendirme olmak üzere dört aşamadan oluşmaktadır (Şekil 5).



Şekil 5. Araştırmada izlenen aşamalar.
Figure 5. Steps followed in the research.

I. Kapsamın belirlenmesi: Bu çalışma kapsamında, Erzincan Ovası ve yakın çevresinin peyzaj karakter alanlarının (PKA) tanımlanmasının amacı; peyzajdaki değişimin yönetilmesine katkı sağlamak hedefiyle, peyzaj kalite hedeflerinin tanımlanması ve arazi kullanım kararlarının geliştirilmesi süreçlerinde kullanılır.

mak üzere, peyzajın karakteristik özellikleri ve mevcut durumu ile ilgili bilgi sağlamaktır. Bu amaçla araştırma alanının peyzaj karakter analizi ve değerlendirme sürecinde, peyzaj mimarları, şehir plancısı, yerel yöneticiler ve ziraat mühendislerinin yanı sıra, alandaki tarımsal kalkınma/sulama kooperatiflerini ve yöre halkını temsil eden kişilerden oluşan bir grup yer almıştır. Bu aşamada, alanın peyzaj karakteristiklerinin değerlendirme sürecinde kullanılan mevcut kaynaklar ve temel materyaller;

- 1:25 000 ölçekli topoğrafya haritası,
- Jeolojik, jeomorfolojik, hidrolojik, biyolojik çeşitlilik özellikleri ile arazi örtüsü /arazi kullanımına ilişkin bilgi ve haritalar,
- Nüfus ve sosyo-kültürel peyzaj özelliklerine ilişkin bilgiler,
- Karasu Nehri ve kolları üzerindeki mevcut ve planlanan maden ocaklarına ve hidro elektrik santrallere (HES) ilişkin veriler,
- Arazi fotoğrafları,
- Peyzaj değerleri envanteri için üretilen altlık haritalar ve ArcGIS 10 programıdır.

Erzincan Ovası ve yakın çevresinin peyzaj karakteristiklerini tanıma sürecinde; Erzincan il merkezi, Munzur ve Esence Dağları'nın etekleri, Üzümlü ilçesi, Karasu Nehri'nin Erzincan Ovası'na girdiği Sansa Boğazı ve Ova'dan çıktığı Kemah Boğazı, Sölperen Deresi, Vavgirt Deresi, Çardaklı Deresi, Eksisu Sazlığı, Girlevik ve Işıkpınar mevkiilerinde, iki yıl süreyle dört mevsim inceleme ve gözlemler yapılmıştır.

II. Büro çalışması: Araştırma alanının doğal ve kültürel peyzaj özelliklerinin envanteri ve analizi.

Bu aşamada ilk olarak araştırma alanı ile ilgili ve çalışmaya katkı sağlayabilecek literatür, mevcut haritalar, nicel ve niteliksel veriler ile kurum raporları taranmış ve derlenmiştir. Buna göre alanın doğal peyzaj özellikleri envanteri; iklim, jeoloji, jeomorfoloji, topoğrafya, arazi formu, hidroloji, toprak, arazi örtüsü, deprensellik, flora ve faunaya ilişkin sayısal ve metinsel veri ve bilgileri içermektedir. Alanın kültürel peyzaj özellikleri envanteri; demografik yapı ve tarihi özelliklerine ilişkin veri ve bilgileri içermektedir.

Taslak peyzaj karakter alanlarının belirlenmesi.

Erzincan Ovası ve yakın çevresini temsil eden taslak peyzaj karakter alanları; hakim karakteristik peyzaj özellikleri, peyzaj süreçlerinin ve öğelerinin bütünlüğü ve bunların birbirleriyle bağlantısı incelenerek tanımlanmıştır. Bu aşamada dikkate alınan doğal peyzaj öğeleri ve süreçleri; hidroloji, topoğrafya ve jeomorfoloji, arazi örtüsü/arazi kullanımı ve bitki örtüsüdür. Belirtilen peyzaj süreçlerinin, özelliklerinin ve öğelerinin tanımlama ve değerlendirme kapsamında kullanılmasının gerekçesi; bunların, alanı birbirinden farklı, ayırt edilebilir ve devamlılığı olan coğrafi birimlerle tanımlamaya imkan vermesidir (Swanwick, C. ve Land Use Consultants, 2002). Erzincan Ovası ve yakın çevresinde, taslak PKA'ların tanımlanmasında Tablo 1'de verilen peyzaj öğeleri ve özellikleri dikkate alınmıştır.

III. Arazi incelemesi: İlk arazi çalışması ve büro çalışmaları ile 1: 25 000 ölçekli topoğrafya haritası üzerinde, taslak peyzaj karakter alanlarının sınırları belirlenmiştir. Belirlenen bu sınırlar, çalışmanın ikinci yılının bahar ve yaz aylarında, peyzaj mimarı, diğer uzmanlar ve yerel ilgi grubu temsilcileri ile yapılan arazi

incelemeleri ile gözden geçirilmiş ve revize edilmiştir.

Tablo 1. Erzincan Ovası ve yakın çevresinin taslak peyzaj karakter alanlarının belirlenmesinde kullanılan öğe ve özellikler.

Table 1. Features and units used in determining the draft landscape character areas of the Erzincan Plain and its surroundings.

Jeomorfoloji/Topoğrafya/Hidroğrafya
- 1580 m- 1250 m yükseklikleri - 1250 m-1120 m yükseklikleri - Karasu Nehri ve bağlantılı sulak alanlar - Karasu Nehri'ne doğrudan ulaşan, debisi yüksek, geçişi alanlarda arazi örtüsünü/kullanımını etkileyen Sölperen, Vavgirt ve Çardaklı dereleri ile bu derelerle bağlantılı sulak alanlar
Bitki örtüsü
- Antropojen bozkır, ova bozkır, dağ bozkır, - Akarsu-sulak alan vejetasyonu - Kuru orman vejetasyonu
Arazi kullanımı/Arazi örtüsü
- Yerleşimler - Tarımsal alanlar, Sulanan alanlar, Meralar - Kentsel alanlar, Endüstriyel ticari birimler - Sulak alanlar/Bataklıklar - Sahiller; kumsallar ve kumular - Bitki değişim alanları

Gerekli görülen düzeltmeler haritalama çalışmalarına aktarılmıştır. Alanın farklı bölgelerinde yapılan bu inceleme ve gözlemlerde, söz konusu taslak peyzaj karakter alanının, doğal ve sosyo-kültürel peyzaj özellikleriyle, peyzaj bütünlüğünün karşı karşıya olduğu sorunlar ve tehditler de tanımlanmış ve değerlendirilmiştir. Bu aşamada aynı zamanda, uzmanlar tarafından alanın görsel/estetik, algısal ve ayırt edici özellikleri belirlenmiş (Tablo 2) ve ilgi grupları tarafından alana yüklenen sosyal peyzaj değerlerinin (Brown ve Raymond, 2007) haritalaması ve analizi gerçekleştirilmiştir.

Tablo 2. Taslak PKA'ların görsel/estetik, algısal ve ayırt edici niteliklerinin tanımlanmasında kullanılan peyzaj özellikleri (Land Use Consultants, 2010).

Table 2. Landscape features used to define the visual /aesthetic, perceptual and distinct qualities of draft LCAs (Land Use Consultants, 2010).

Estetik ve Algısal Özellikler			Ayırt edici Özellikler
Estetik/Görsel	Algısal	Simgesel/Önemli Alan ve Öğeler	manzara kalitesi, nadirlik, görünürlük, değişime duyarlılık, ilişkiler/bağlantılar
düzen, ölçek, doku, renk, çeşitlilik, birlik, form, çevreleme, kuşatılmışlık	güven, uyancılık, huzur, doğallık, gürlüğü	doğal ve tarihi simgeler, yapılar, önemli alanlar	

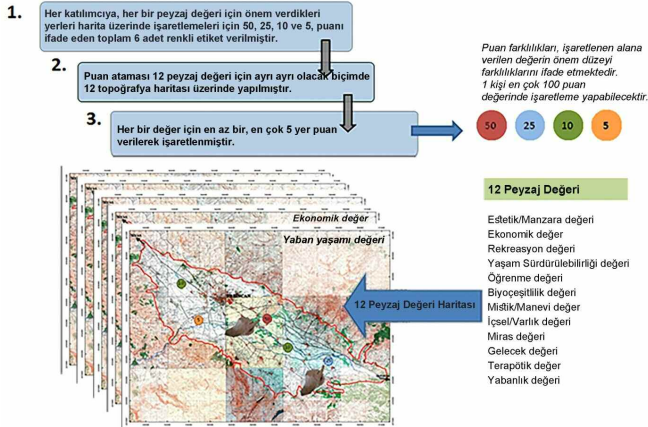
Sosyal peyzaj değerleri haritalaması çalışması, uzman ve yerel ilgi grubu temsilcilerinden oluşan 45 kişinin katıldığı, Erzincan Kenti'nde düzenlenen çalıştayda uygulanmıştır. Çalışmaya katılmaları için Erzincan Valiliği tarafından, araştırma alanındaki doğal ve kültürel peyzaj kaynaklarının yönetimi ve kullanımı ile ilişkisi olan resmi kurumlara, muhtarlıklara, sulama birliklerine ve tarımsal kalkınma kooperatiflerine resmi yazı gönderilmiştir. Bu çerçevede çalışmaya, alanın yönetiminden sorumlu kamu kurumlarından ve belediyelerden 15 uzman, alanda faaliyet gösteren sulama birliklerinden 4, tarımsal kalkınma kooperatiflerinden 4, köy muhtarlıklarından 12 ve yöre halkından 20 kişi katılmıştır. Buna göre çalıştay katılımcılarının çoğu, tarımsal faaliyetlerle uğraşan kişilerden oluşmaktadır. Çalıştay katılımcılarının, Tablo 3'de tanımları verilen peyzaj değerlerine yönelik sosyal değerlendirmelerini mekansal olarak ifade edebilmelerini sağlamak; haritalayabilmek amacıyla, katılımcılardan

alanın 1/150.000 ölçekli topoğrafik haritaları üzerinde, puanlar ile işaretleme yapılması istenmiştir. Uygulanan peyzaj değerleri haritalaması çalışmasının kapsamı ve izlenen aşamalar Şekil 6 ve Şekil 7’de verilmiştir. Haritalama çalışmasından elde edilen verilerin analizi ve değerlendirmesinde ArcMap 10 programı kullanılmıştır.

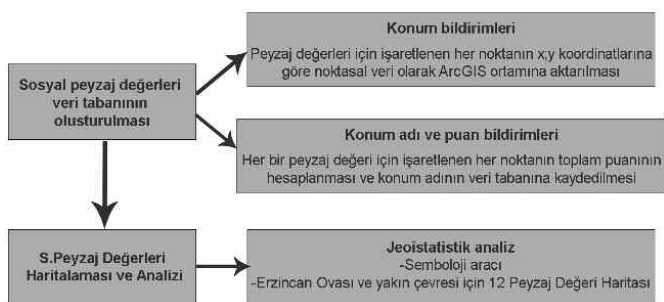
Tablo 3. Erzincan Ovası ve yakın çevresinde PKA tanımlanmasında kullanılan peyzaj değerleri (Brown ve Raymond 2007’den uyarlanmıştır).

Table 3. Landscape values used for defining LCAs in Erzincan Plain and its surroundings (adapted from Brown and Raymond (2007)).

Peyzaj değeri	Anlam/İçerik
Estetik/Manzara değeri	Bu alan çekici doğal manzarası, kokusu ve sesleri bakımından değerlidir.
Ekonomik değer	Bu alan tarım, turizm, ormancılık ve diğer gelir getirci faaliyetler bakımından değerlidir.
Rekreasyon değeri	Bu alan boş vakitleri değerlendirme olanağı sunması bakımından değerlidir.
Yaşam sürdürülebilirliği değeri	Bu alan havanın, toprağın ve suyun korunmasına ve yenilenmesine yardımcı olması bakımından değerlidir.
Öğretici/Bilgi değeri	Bu alan çevre hakkında bilgi edinme, doğayı tanıma olanağı sunması bakımından değerlidir.
Biyolojik çeşitlilik değeri	Bu alan bitki ve hayvan türlerinin zenginliği bakımından değerlidir.
Manevi değeri	Bu alan manevi olarak özel ve/veya kutsal olduğu için değerlidir.
Varlık değeri	Bu alan benim veya başkaları için sağladığı yararları, alan hakkındaki düşüncelerden bağımsız olarak değerlidir.
Miras değeri	Bu alan doğa ve insan tarihinin izlerini taşıması bakımından önemli ve değerlidir.
Gelecek değeri	Bu alan gelecek nesillerin burayı, bugünkü haliyle bilmelerine ve tecrübe etmelerine imkan sağlaması bakımından önemli ve değerlidir.
İyileştirici değeri	Bu alan insanların fiziksel ve psikolojik olarak daha iyi hissetmesine imkan sağlaması bakımından önemli ve değerlidir.
Yabanlık değeri	Bu alan zarar görmemiş doğal yapısı ve yaban yaşamı bakımından önemli ve değerlidir.
Özel alan	Bu alan benim için kişisel olarak özel bir öneme sahiptir (örn: hatıralar, duygusal, manevi, arkadaşlık vs. nedenlerle)



Şekil 6. İlgili gruplarının peyzaj değerlerinin haritalanması.
Figure 6. Mapping the stakeholders' landscape values.



Şekil 7. Peyzaj değerlerinin CBS ortamında haritalanması ve analizi aşamaları.
Figure 7. Mapping and analysis of landscape values via GIS.

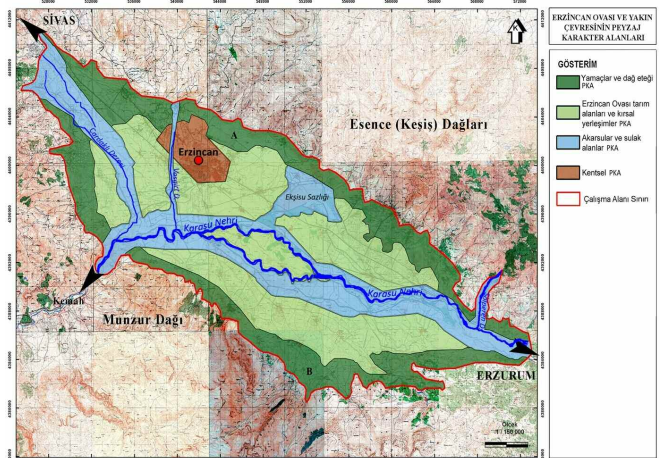
IV. Sınıflandırma ve tanımlama: Daha önceki aşamalarda, doğal, kültürel, estetik, algısal ve ayırt edici özellikleri incelenen ve değerlendirilen peyzaj karakter birimleri, bu aşamada haritalanmış, detaylı olarak tanımlanmış ve isimlendirilmiştir. Araştırma alanında belirlenen peyzaj karakter alanları, Swanwick ve Land Use Consultants (2002) yararlanılarak; jeomorfoloji, hidroloji, peyzaj deseni, arazi kullanım biçimi ve yerleşim tipi dikkate alınarak isimlendirilmiştir. Benzer karakter özellikleri gösteren ancak, araştırma alanının farklı bölgelerinde bulunan alanlar A,B,C olarak kodlanmıştır.

3. Bulgular

Araştırmada kullanılan materyal ve yöntem çerçevesinde, Erzincan Ovası ve yakın çevresinde dört peyzaj karakter alanı tespit edilmiştir (Şekil 8). Bu karakter alanları;

- yamaçlar ve dağ eteği,
- Erzincan Ovası tarım alanları ve kırsal yerleşmeler,
- akarsular ve sulak alanlar,
- kentsel peyzaj karakter alanı olarak tanımlanmıştır.

Yamaçlar ve dağ eteği peyzaj karakter alanı, çalışma alanının kuzey ve güneyinde yer alan, iki bölümden oluşmaktadır. Erzincan Ovası'nın güneyinde yer alan, Keşiş Dağları'nın yamaç ve eteklerinin oluşturduğu bölüm: A; Munzur Dağ Silsilesi'nin yamaç ve eteklerinin oluşturduğu bölüm, yamaçlar ve dağ eteği peyzaj karakter alanının B bölümü olarak tanımlanmıştır.



Şekil 8. Erzincan Ovası ve yakın çevresindeki peyzaj karakter alanları.
Figure 8. Landscape character areas in and nearby Erzincan Plain.

İlgili gruplarının sosyal peyzaj değerlerinin yamaçlar ve dağ eteği, akarsular-sulak alanlar ve kentsel PKA'larda yoğunlaştığı tespit edilmiştir. Rekreasyon, miras, gelecek, manzara ve biyolojik çeşitlilik değerlerinin, ilgili grupları için ortalamadan yüksek önem arz eden değerler olduğu görülmektedir. Araştırma alanında bu değerlerin doğal ve kültürel miras bakımından önem arz eden, suyun var olduğu- akar ve durgun haliyle etkileyici manzaralar sunduğu- bitki örtüsünün ve faunanın zengin olduğu, jeomorfolojik yapının ilginç ve etkileyici manzaralar ortaya çıkardığı yerlerde yoğunlaştığı tespit edilmiştir. Bu özellikleriyle peyzaj değerleri bakımından öne çıkan yerler; Işıkpınar Köyü, Çağlayan Köyü, Girlevik Şelalesi, Üzümlü merkezi ve yakın çevresi, Bayırbağ (Pahnik) mevki ve Yayla başı Köyü çevresi (Yamaçlar ve Dağ Eteği PKA) ile Ekşisu Sazlığı, Karasu Nehri üzerindeki Mertekli Mevkii ve Kemah Boğazı'dır (Akarsular ve Sulak alanlar PKA).

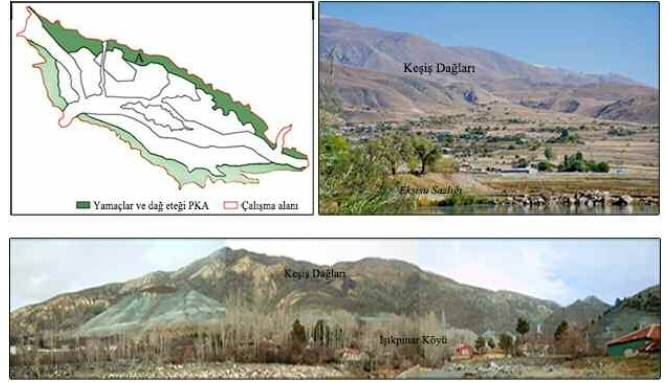
Bu alanlar dışında ilgi grupları için sosyal peyzaj değerleri ile öne çıkan, önemli iki diğer alan ise Altın-tepe arkeolojik sit alanı (Erzincan Ovası tarım alanları ve Kırsal Yerleşmeler PKA) ve Erzincan Kenti'nin kuzeydoğusunda yer alan Esentepe mevkiidir (Kentsel PKA) (Şekil 9).

3.1. Yamaçlar ve Dağ Eteği Peyzaj Karakter Alanı

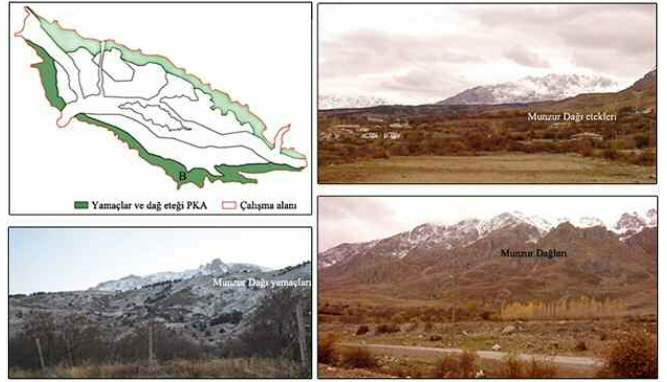
Yamaçlar ve Dağ Eteği Peyzaj Karakter Alanı, araştırma alanının kuzeyinde ve güneyinde yer alan iki bölümden – Keşiş Dağları Yamaçları ve Etekleri (A); Munzur Dağ Silsilesi Yamaçları ve Etekleri (B)- oluşmaktadır. Bu PKA'da denizden yükseklik, 1250-1580 metre arasındadır. Erzincan Ovası'nı kuzeyden çevreleyen Keşiş Dağları (3537 m), yamaçlar ve dağ eteği karakter alanının kuzey bölümünde arazi formunu belirleyen temel karakteristik doğal öğedir (Şekil 10). Büyük bölümü ofiyolit melanjlardan oluşan, eteklerinde ise çakıltaşı, kum taşı, bazalt, andezit ve dazit gibi birimler ile alüvyal birikinti yelpazelerinin yer aldığı Keşiş Dağları, doku bakımından düz ve pürüzsüz yapıdadır. Bu dağlar uzanışlarına bağlı olarak, Erzincan Ovası'nın batı ve doğu sınırını oluşturmaktadır.

Yamaçlar ve dağ eteği PKA'nın güneyini, Munzur Dağı silsilesinin etekleri, yamaçları ve vadileri oluşturmaktadır (Şekil 11). Bu alanın jeolojik yapısı; ofiyolitik melanj, Munzur kireçtaşı, volkanik birimler ve alüvyal birikinti yelpazelerinden oluşmaktadır. Munzur Dağı silsilesi (3445 m) yaklaşık 150 km uzunluğunda ve 20-25 km genişliğindedir. Karasu Nehri'nin Erzincan Ovası'nı terk ettiği Kemah Boğazı ise yamaçlar ve dağ eteği karakter alanının güney kısmını ikiye bölmektedir. Karakter alanının, kuzey-batı bölümü büyük oranda birikinti konilerinden oluşurken, güneybatı bölümü, özellikle yüksek kesimlerde (1400-1580 m), anteojen yontuk düzlükler ve omuz yerleri, dağ eteği basa-

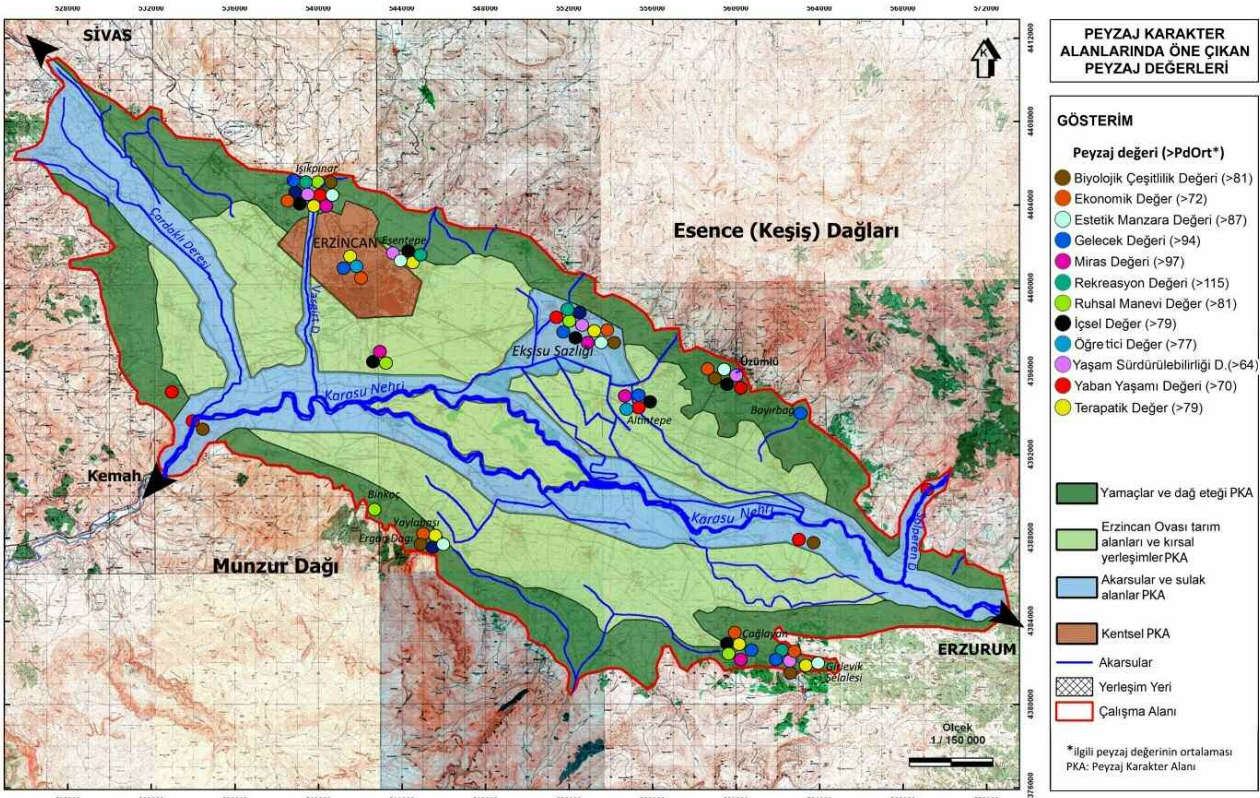
makları, sarp dağlık alanlardan ve vadilerden oluşmaktadır (Akkan 1964). Kapsadığı alanın büyüklüğü bakımından bu PKA'yı dağ etekleri, yamaçlar ve vadiler karakterize etmektedir.



Şekil 10. Yamaçlar ve dağ eteği PKA (A).
Figure 10. Yamaçlar ve dağ eteği PKA (A).



Şekil 11. Yamaçlar ve dağ eteği PKA (B).
Figure 11. Slopes and piedmont LCA (B).



Şekil 9. Peyzaj karakter alanlarında öne çıkan peyzaj değerleri.
Figure 9. Most important landscape values in landscape character areas.

Bu PKA'da hâkim toprak grubu kahverengi topraklardır. Ancak, yüksekliğin daha az olduğu kısımlarda yer yer kolüvyal topraklara da rastlanmaktadır. Sulama kanallarının, soğuk su kaynaklarının ve DSİ kuyularının olduğu bu yüksekliklerde, meyve bahçeleri ile karışık sulu tarım alanları bulunmaktadır. Yamaçlar ve dağ eteği PKA'da 2200 m yüksekliğe kadar, antropojen bozkır bitki örtüsünün, yüksek dağ-plato bozkır bitkileri görülmektedir. Bu yükseklikten sonra meşe toplulukları sadece parçalar halinde; Kemah Boğazı'na yakın kısımlarda, Munzur Dağı silsilesinin güneye bakan yamaçlarında ve Esence Dağı'nın güneybatı yamaçlarında bulunmaktadır (Hayli, 2002;Erzincan Valiliği, 2009). Yükseklik arttıkça arazi örtüsünü çıplak kayalıklar oluşturmaktadır.

Yamaçlar ve dağ eteği PKA, kuzeyde ve güneyde büyük bir alan kaplamaktadır. Karakter alanının kuzey bölümünde görüş, güneye doğrudur ve açıktır. Görüş alanında Erzincan Ovası, Munzur Dağ Silsilesi ve Karasu Nehri bulunmaktadır. Karakter alanının kuzeyi Keşiş Dağları ile çevrelenmiştir ve yine bu dağlık alanın yumuşak kıvrımlı çizgileri karakter alanının hakim formlarını oluşturmuştur. Alanda yerleşim; vadi ve dağ eteği köyü tipindedir. Güneyde Erzincan kent merkezine ve şehirlerarası ulaşım bağlantılarına yakınlığa bağlı olarak, orta düzeyde hareketlilik ve gürültü vardır; kuzey bölümde huzurlu ve doğal bir yapı hakimdir. Bitki örtüsü bakımından zayıf olmasına rağmen, Keşiş Dağları'nın jeolojik yapısındaki çeşitlilik, bu dağların yüzeyindeki farklı renklemelerde görülebilmektedir. Doğallığın yer yer bozulduğu bu bölümde ayırt edici nitelikte ve ilgi gruplarında yere bağlılığın gelişimine katkıda bulunan peyzaj öğeleri; Keşiş Dağı yamaçları ve etekleri, Atatürk Kent Ormanı, Işıkpınar, Üzümlü, Keklikkayası, Küçükçakırman, Bayırbağ, Pişkidağ yerleşimleri ve bunların yakın çevresidir. Karakter alanının bu bölümünde Işıkpınar yerleşimi ve çevresinin, incelenen tüm toplumsal peyzaj değerleri bakımından yerel ilgi grupları tarafından yüksek önem verilen bir yer olduğu tespit edilmiştir. Yine bu bölümde, Üzümlü yerleşimi ve yakın çevresi, biyolojik çeşitlilik, yabancı, yaşam sürdürülebilirliği, manzara, varlık ve ekonomik değerleri ile yerel ilgi grupları için önemli olan bir yerdir. Üzümlü yakınındaki, Bayırbağ yerleşimi çevresi ise gelecek değeri ile öne çıkmaktadır.

Munzur Dağı silsilesi, yamaçlar ve dağ eteği peyzaj karakter alanının simgesi (landmark) niteliğindedir. Munzur Dağı farklı mevsimlerde sunduğu etkileyici manzaralarla, hem bu karakter alanına hem de araştırma alanının tamamına görsel zenginlik katmaktadır. Bu bölümde görüş, kuzey yönüne doğrudur ve açıktır. Görüş alanında Erzincan Ovası ve Keşiş Dağları bulunmaktadır. Karakter alanı güneyde Munzur Dağı silsilesi ile çevrelenmiştir ve dağ silsilesinin özelliklerine bağlı olarak alandaki hakim formlar; dar vadiler ve dik yamaçlardır. Alanda yerleşim; vadi ve dağ eteği köyü tipindedir ve yoğunluğu düşüktür. Bu köy yerleşimlerinde, farklı faktörlere bağlı olarak nüfus kaybı yaşanmaktadır. Endüstriyel ve ticari tesisler ya da yapıların bulunmadığı alanda doğallık hakimdir. Araç trafiği bakımından alanda yoğun bir hareketlilik yoktur. Ancak ilkbahar, sonbahar ve yaz mevsimlerinde Girlevik Şelalesi ve Çağlayan yerleşiminin yakın çevresinde, rekreasyon amaçlı yoğun kullanıma bağlı olarak hareketlilik görülmektedir.

Bu karakter alanının güney bölümünde, manzara, nadirlik ve değişime duyarlılık bakımından ayırt edici peyzaj öğeleri; Munzur Dağı yamaçları ve etekleri, Girlevik Şelalesi ve Ergan Dağı'dır. Ergan Dağı; manzara değeri yanında, mevcut kayak tesisleri ile

kış turizmi ve rekreasyon olanakları bakımından da sosyal peyzaj değeri yüksek alanlardan biridir. Bu alanlarla birlikte, Çağlayan, Yaylabaşı, Bahçeli, Söğütözü, Pınarönü yerleşimleri ve bunların yakın çevresi, yerel halk için özel önemi olan ve bu bakımdan, yere bağlılığın gelişimine katkısı olan yerlerdir. Munzur Dağı eteklerinde, Binkoç Köyü yakınında bulunan Sultan Seydi Türbesi yöre halkı için önemli kültürel miras öğelerindedir ve manevi değeri bakımından önem verilen bir yerdir.

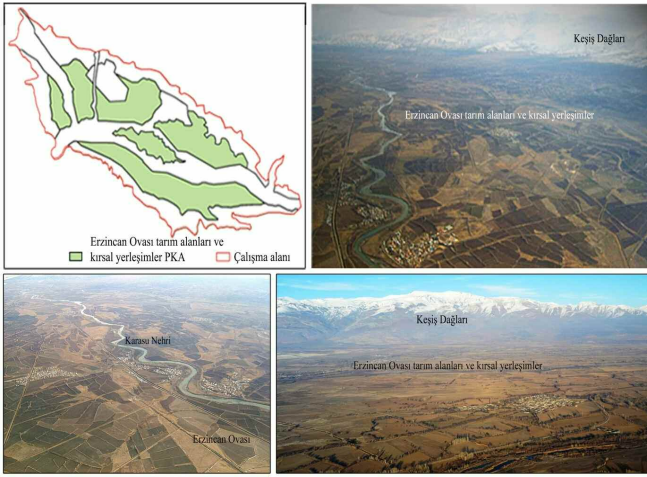
Şekil 9'da görüldüğü gibi, yamaçlar ve dağ eteği karakter alanının güney bölümünde, Girlevik Şelalesi ve çevresi; biyolojik çeşitlilik, yaşam sürdürülebilirliği, gelecek, manzara, rekreasyon, terapötik ve ekonomik değerleri bakımından yerel ilgi grupları için yüksek önem taşımaktadır. Şelalenin batısında yer alan Çağlayan yerleşimi ise; varlık, ruhsal, terapötik, gelecek, miras ve ekonomik değerleri bakımından önem verilen bir yerdir. Yine bu bölümde yer alan Yaylabaşı yerleşimi ve çevresi, biyolojik çeşitlilik, varlık, terapötik, manzara ve ekonomik açıdan yüksek önem verilen bir yer olarak belirlenmiştir.

3.2. Erzincan Ovası Tarım Alanları ve Kırsal Yerleşimler Peyzaj Karakter Alanı

Erzincan Ovası tarım alanları ve kırsal yerleşimler peyzaj karakter alanı; kuzeyi ve güneyi, Keşiş Dağları ve Munzur dağ silsilesi ile çevrelenmiş, oval bir çanak görünümünde (Hayli, 2012) tektonik kökenli, alüvyal dolgululu çöküntü ovası (ArDOS, 1985) karakterindedir. Bu PKA'nın büyük bir bölümü, Karasu Nehri ve kıyısındaki sulak alanlar, yamaçlar ve dağ eteği peyzaj karakter alanı ile çevrelenmiştir. Bu karakter alanı, 1120-1250 m yükseklikleri arasında bulunmaktadır (Şekil 12). Alan, kendisini çevreleyen dağlarla arasında 2200 - 2300 m. yükselti farkı olmasına bağlı olarak, çevresine nazaran iklimsel açıdan daha ılıman ve korunaklı bir durumdadır (Hayli, 2012). Alanın güney-doğusundaki, Sansa Boğazı'ndan gelerek Erzincan Ovası'na giren ve güney-batıda Kemah Boğazı ile Erzincan Ovası'ndan çıkarak Ova'nın drenajını sağlayan Karasu Nehri ve bu nehrin kıyısındaki sulak alanlar ile bu karakter alanı genel olarak üçe bölünmektedir. Karakter alanı ve Karasu Nehri, kaynağını çevre dağlardan alan çok sayıda dereler ile beslenmektedir. Bu derelerin çoğu mevsimlidir (Hayli, 2012). Karakter alanının kuzey bölümü yörede, "Sağ Sahil" olarak adlandırılmaktadır ve kuzeyde Keşiş Dağları ile güneyde ise Karasu Nehri ile sınırlandırılmıştır. "Sol Sahil" olarak adlandırılan güney bölüm ise kuzeyde Karasu Nehri, güneyde ise Munzur Dağ silsilesinin etekleri ile sınırlandırılmıştır. PKA'nın üçüncü bölümü, Karasu Nehri'nin Ova'ya girişinden sonra iki kola ayrılması ve bu iki kolun Erzincan Ovası'ndan çıkmadan tekrar birleşmesiyle, doğal ve kültürel süreçler sonucu oluşmuş düzlük alüvyal alandır. Bu alüvyal alan yörede, "Karasu (Nehri) Adası" olarak adlandırılmaktadır. Ova'da alüvyal topraklar geniş bir alan kaplamaktadır (Hayli, 2012).

Erzincan Ovası tarım alanları ve kırsal yerleşimler PKA'da doğal bitki örtüsünü, higrofitler ve antropojen stepler oluşturmaktadır (Hayli, 2012). Arazi örtüsü, ağırlıklı olarak Karasu Nehri kıyısındaki ve Nehri besleyen derelerin kenarındaki sulu tarım alanları ve meralardan oluşturmaktadır. Bununla birlikte, alanda yer yer meyve ile karışık kuru tarım alanları da bulunmaktadır. Tarım alanları çok parçalıdır ve küçük parsellerden oluşmaktadır. Parseller, bitkisel çitlerle veya sulama kanalları

ile sınırlandırılmıştır. Alandaki bitki örtüsü ova bozkırı karakterindedir.



Şekil 12. Erzincan Ovası tarım alanları ve kırsal yerleşimler PKA.
Figure 12. Erzincan Plain agricultural fields and rural settlements LCA.

Arazi formu düz olduğundan, karakter alanında görüş alanı açık ve geniştir. Karakter alanında yüksek tepelik bir yer olan Esentepe, alana hâkim başlıca seyir noktasıdır. Bu PKA'da yer alan Erzincan-Sivas karayolunda hareketlilik yoğun ve süreklidir. Karakter alanının kuzey bölümünde, Karasu Nehri boyunca geçen tren yolu hattı ve alanın hemen hemen merkezinde bulunan havaalanı, düzenli araç trafiği ile alandaki diğer hareketli bölgelerdir. Alan insan etkisi bakımından farklılıklar göstermektedir. Kuzey bölüm, kendi içindeki ve yakınındaki diğer karakter alanlarındaki arazi kullanımlarına (ör: kentsel alan) bağlı olarak insan etkisine daha çok maruz kalmıştır. Güney bölümde ise insan etkisi gözle görülür düzeyde değildir ve bu kesim daha sakinidir. Karakter alanı genelinde yerleşimler genellikle, bir köy ya da birkaç köyün bir arada bulunduğu, kümelenmiş, dağınık ya da yol kenarı boyunca gelişmiş, düşük yoğunluklu ova yerleşimleridir. Alandaki kültürel düşey peyzaj öğeleri; cami minareleri, elektrik direkleri, hava alanı kulesi; yatay çizgisel peyzaj öğeleri ise elektrik telleri, sulama kanalları ve köy yollarıdır.

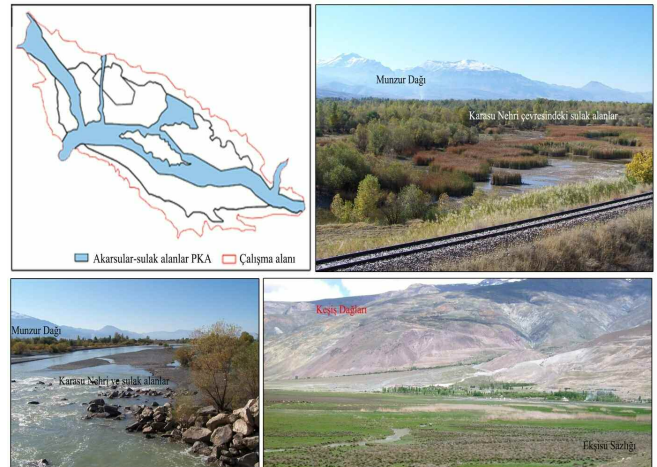
Yöre halkı için Erzincan Ovası tarım alanları ve kırsal yerleşimler peyzaj karakter alanı genel olarak, ekonomik ve gelecek değeri bakımından yüksek önem taşımaktadır. Karakter alanının batısında yer alan Terzi Baba Türbesi ve Molla Köy'de bulunan balıklı havuz, alanda miras değeri bakımından önem verilen kültürel peyzaj öğeleridir. Alanın kuzey bölümünde yer alan Esentepe mevki, yoğun olarak kullanılan başlıca rekreasyon alanıdır. Bu PKA'da yer alan, ayırt edici nitelikte ve yere bağlılığın gelişimine katkıda bulunan alanlar; Esentepe mevki, Terzi Baba Mezarlığı, Erzincan şehitliği, şehirlerarası otobüs terminali ve havaalanıdır. Terzibaba Mezarlığı, yöre halkı için varlık, miras ve ruhsal değerleri ile karakter alanında öne çıkan noktalardan biridir. Yine bu karakter alanı içinde yer alan Altıntepe arkeolojik sit alanı, miras, rekreasyon, varlık, gelecek ve biyolojik çeşitlilik bakımından yöre halkı için yüksek önem taşıyan bir diğer yerdir.

3.3. Akarsular-Sulak Alanlar Peyzaj Karakter Alanı

Bu karakter alanı, Karasu Nehri, Karasu Nehri'ni besleyen dereler, bunların etrafındaki sulak alanlar, Ekşisu Sazlığı ve kırsal

yerleşimlerden oluşmaktadır. Bu PKA'nın belirleyici peyzaj öğelerinden olan Karasu Nehri, çevresindeki sulak alanlar ve Ekşisu Sazlığı, Erzincan Ovası düzlüğünde yer almaktadır. Sunkar ve Taşkıran (2011) tarafından belirtildiğine göre, Ova'yı kuzeyden sınırlandıran Kuzey Anadolu Fayı, Erzincan Ovası'nın en alçak bölgesi olan Ekşisu Sazlığı'nın oluşumunda ve beslenmesinde önemli bir rol üstlenmiştir (Akkan, 1964; Hayli, 2002).

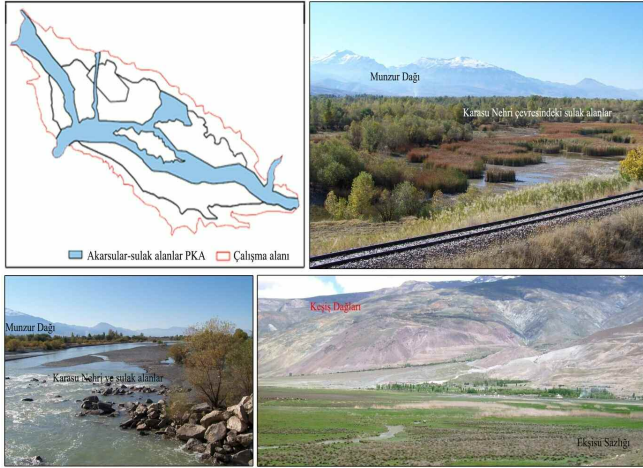
Karakter alanı, Erzincan Ovası'nın doğusunda ve güneybatısında (Karasu Nehri'nin Erzincan Ovası'na girdiği bölümde ve Nehrin Ova'dan çıktığı bölümde) dağ eteği ve yamaçlar bölümü ve araştırma alanının diğer bölümlerinde ise tarım alanları ve kırsal yerleşimler ile çevrelenmiş ve sınırlandırılmıştır (Şekil 13). Karakter alanının jeolojik yapısı, dere yatağı sedimanları ve alüvyonlardan oluşmaktadır. Karasu Nehri'nin debisi ilkbahar aylarında kar erimesine ve yağmurlara bağlı olarak yükselirken, yaz mevsiminde düşmektedir. Nehir, taşıdığı alüvyonları, başta Erzincan Ova tabanı olmak üzere, yükseltinin az olduğu noktalarda biriktirmektedir (Akkan, 1964) Karasu Nehri, Ova tabanında sakin bir akış karakteri ile menderesler çizerek, örgülü bir drenaj ağı özelliği göstermektedir. Bu drenaj ağının karakter alanındaki temel karakteristik özellikleri; akarsu içi kum adaları, mendereslenmeler, kopmuş menderes ağları ile sulak alanlardır (Akarsular ve sulak alan PKA-A). Alanda, taban suyu seviyesi yüksek olduğundan, tarıma elverişli olmayan, çorak hidromorfik alüvyal topraklar yer almaktadır (Hayli, 2012). Karasu Nehri Erzincan Ovası'nı terk ettikten sonra, Kemah Boğazı adı verilen, yer yer genişleyip daralan bir vadi içinde akmaktadır. Bu PKA'nın bir diğer önemli öğesi olan Sölperen Deresi, Erzincan Ovası'nın doğusunda yer almaktadır. Sölperen Deresi kaynaklarını 1400 m yükseklikteki dağlık alanlardan alarak, karakter alanının batısında Erzincan Ovası'na girerek, Karasu Nehri'ne karışmaktadır. Erzincan Ovası ve yakın çevresinde akarsular-sulak alan peyzaj karakter alanını oluşturan diğer birimler ise Vasgirt Deresi ve batısında yer alan Çardaklı Deresi'dir (Şekil 14). Çardaklı Deresi ve Vasgirt Deresi 1450-1190 m yüksekliklerden geçerek, 1120 m yüksekliğinde Erzincan Ovası'na girerek Karasu Nehri ile birleşmektedir (Akarsular ve sulak alan PKA-B). Bu karakter alanında hakim toprak tipi, alüvyal topraklardır. Arazi örtüsünü; su yüzeyleri, kumluk-taşlık alanlar, sulak alan vejetasyonu, meralar, sulu tarım alanları ve bunlarla karışık meyve bahçeleri oluşturmaktadır.



Şekil 13. Akarsular-sulak alan PKA (A).
Figure 13. Rivers-wetlands LCA (A).

Araştırma alanının görsel/estetik, algısal ve ayırt edici peyzaj

özellikleri konusunda yapılan arazi inceleme ve gözlemlerine göre, akarsular-sulak alan peyzaj karakter alanında manzara noktaları; kuzeyde, Büyükçakırman ve Günebakan köylerinin çevresi ile Ekşisu Sazlığı; doğuda, Sölperen Deresi, Avcılar ve Çardaklı köylerinin yakın çevresi, Mertekli Barajı; merkezde Karasu Nehri kıyıları, batıda Çardaklı Deresi kıyıları ve köprüsü, Çatalararmut ve Elmaköy köyleri çevresi; güney-doğuda ise Beşsaray ve Yeniköy çevresi ile Kemah Boğazı'dır. Çevresindeki karakter alanlarının topoğrafik özelliklerine bağlı olarak bu PKA'da kuşatılmışlık hissi hakimdir ve görünürlük kısa mesafelerle sınırlıdır. Karakter alanının doğusunda ve güneybatısında, otoyol ve demiryolu trafiğine bağlı olarak hareketlilik mevcuttur. Alanın diğer bölümlerinde sessizlik, sakinlik ve doğallık hâkimdir.



Şekil 14. Akarsular-sulak alan PKA (B).
Figure 14. Rivers-wetlands LCA (B).

Bir ya da birkaç köyden oluşan yoğunluğu düşük kırsal yerleşim birimleri, sulu tarım alanları ile birlikte bulunan meyve bahçeleri ve meraların çevresinde yer almaktadır. İldeki organize sanayi bölgesi (OSB), bu PKA'nın batısında, Çardaklı Deresi'nin yakın çevresinde konumlanmıştır. OSB'nin dışında yer alan birkaç sanayi tesisi de, Karasu Nehri ve onu besleyen derelerin kıyısında yer almaktadır. Erzincan Ovası'nın orta bölümünde Karasu Nehri kıyısı yakınlarında yer alan Erzincan Katı Atık Depolama alanı, bu karakter alanının ekolojik ve estetik kalitesini olumsuz etkileyen unsurlardandır.

Akarsular-sulak alanlar PKA'nın çizgisel öğeleri; demiryolu ve otoyoldur. Bu karakter alanında, en çok tercih edilen rekreasyon alanları; Ekşisu Sazlığı, Mertekli ve yakın çevresi, Beytahtı mesire alanı ve Kemah Boğazı yakın çevresidir. Karasu Nehri, Ekşisu Sazlıkları, Mertekli ve yakın çevresi, Beytahtı mesire alanı, Aydoğdu ve Yeniköy yakın çevresi ve Erzincan Baraj Gölü çevresi, bu karakter alanının ayırt edici ve ilgi gruplarında yere bağlılığın gelişimine katkıda bulunan bölgeleridir. Yöre halkına göre akarsular-sulak alanlar peyzaj karakter alanı genel olarak, biyolojik çeşitlilik ve yabancılık değeri bakımından yüksek önem taşımaktadır. Karakter alanı içinde yer alan Ekşisu Sazlığı, incelenen tüm somut ve soyut sosyal peyzaj değerleri bakımından yöre halkı için oldukça yüksek önem taşımaktadır. Bu özelliği ile Ekşisu Sazlığı, araştırma alanını biçimlendiren ve akarsular-sulak alanlar PKA'nın temel birimlerden olan Karasu Nehri ile birlikte bir diğer önemli simgesel öğesidir. Ovası kuzeyden sınırlandıran KAF, ovanın oluşumunda önemli rol üstlendiği gibi Ekşisu Sazlığı'nın oluşumunu da sağlamıştır (Akkan, 1964). Sazlık, nadir bitki ve hayvan türleri, ekosistem yapısı ile Önemli Bitki ve

Önemli Kuş Alanı özelliklerine sahiptir (Özhatay ve Kandemir, 2015). Gerek bu özellikleri, gerek yüksek sosyal peyzaj değerleri gereksedeğişime duyarlılığı ile Ekşisu Sazlığı, akarsular-sulak alanlar PKA'nın önemli ayırt edici birimlerindedir. Akarsular-sulak alanlar peyzaj karakter alanında değişime neden olan ve buna bağlı olarak, yaşam sürdürülebilirliği, biyoçeşitlilik, yabancılık ve manzara değerlerini tehdit eden insan faaliyetlerinin başında; tarım ve mera arazisi kazanmak amacıyla yapılan kurutma çalışmaları, kum ocağı işletmelerinin kum-çakıl alımı faaliyetleri, kentsel atıkların Karasu Nehri'ne deşarjı, Karasu Nehri'ni besleyen dereler üzerine kurulan ve kurulması planlanmış hidroelektrik santraller gelmektedir.

3.4. Kentsel Peyzaj Karakter Alanı

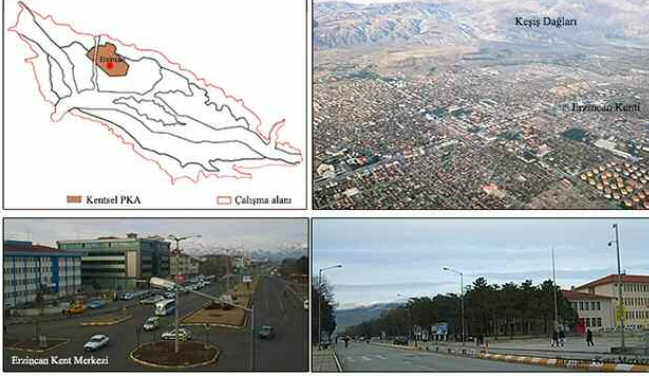
Bu PKA, 1170-1290 m yükseklikleri arasında ve 0-5 derece eğimleri arasında konumlanmıştır; PKA'da arazi formu, düz ve düze yakındır. Arazi kullanımı/örtüsü, kentsel kullanımlardan ve ticari birimlerden oluşmaktadır. Bu alanın kuzeyi, Keleş Dağları ile çevrilmiştir. Alanın doğu, batı ve güneyinde ise tarım alanları ve kırsal yerleşimler bulunmaktadır. Alanda simge niteliğinde herhangi bir öğe bulunmamaktadır.

Bulunduğu yüksekliğe bağlı olarak, dağ eteği ve yamaçlar bölgesinden rahatlıkla görülebilmektedir ve içinden geçen otoyoldan kısmen algılanabilmektedir. Alandaki şehir içi ve şehirlerarası trafiğe bağlı olarak kent merkezinde ve PKA sınırlarında, hareketlilik sürekli. Ancak, düşük yoğunluklu yapılaşmanın hâkim olduğu kentin diğer bölümlerinde hareket, düşük yoğunluktur ve buna bağlı olarak, karakter alanının merkezinde ve ana ulaşım aksları dışındaki bölümlerinde sessizlik ve sakinlik hâkimdir. Karakter alanı, ekonomik ve demografik özellikleri bakımından küçük ölçekli, gelişmekte olan bir kent karakterindedir. Kent merkezindeki konutlar bir-iki katlı, bahçeli ve müstakil olup, kent merkezinden uzaklaştıkça toplu konut niteliği taşıyan yapılar görülmektedir. Sınırlı sayıda ve küçük ölçekli sanayi tesisleri çoğunlukla, tarımsal üretim ile ilişkili, yem, süt vb. fabrikalardır. Alanın güneyinden geçen Erzurum-Sivas Karayolu ve alanın güney-doğu ucundan geçen demiryolu başlıca çizgisel öğelerdir (Şekil 15). Tarihi değeri olan başlıca yapılar; Devlet Demiryolları Gar Binası, Valilik Binası ve Şeker Fabrikası Binası (Cumhuriyet dönemi) ve Taşçı Hamamı (Osmanlı Dönemi)'dir. Bu karakter alanındaki rekreasyon alanları ve yere bağlılığı destekleyen başlıca alanlar; kent içindeki parklar, toplu konut alanlarının ve kamu lojmanlarının bahçeleridir. Yöre halkı için bu karakter alanı; gelecek değeri, rekreasyon değeri, ekonomik değer ve terapötik değer bakımından yüksek önem taşımaktadır.

4. Tartışma ve Sonuç

Bu araştırma; peyzaj karakter değerlendirme sürecine uzmanların yanı sıra ilgi grubu katılımını sağlamaya yönelik örnek bir yöntem sunmak üzere, Erzincan Ovası ve yakın çevresinde yerel ilgi gruplarının peyzaja yükledikleri sosyal değerlerin, peyzaj değerleri haritalaması ve analizi yöntemiyle belirlenmesini amaçlamıştır. Bu amaçla, peyzaj karakter tanımlama ve değerlendirme sürecinin büro ve arazi çalışmalarının belirli aşamalarında, uzman ve yerel halkın birlikte çalıştığı bir yöntem izlenmiştir. Peyzaj karakter değerlendirmesi sürecine, arazi sömüveyi aşamasından itibaren yerel ilgi gruplarının katılımı, uzman-

ların tek başlarına ve kısa sürede edinemeyecekleri yerel bilgi ve değerlendirmelere erişmelerini mümkün kılmıştır. Bunun yanında, karakter tanımlama ve değerlendirme sürecine sosyal peyzaj değerlerinin analizi yönteminin dahil edilmesi; Erzincan Ovası ve yakın çevresinde yerel ilgi gruplarının önem ve değer verdikleri alanların, peyzaj kullanım önceliklerinin ve öncelikli kullanım alanlarının belirlenmesini sağlamıştır.



Şekil 14. Erzincan Kenti peyzaj karakter alanı.

Figure 14. Erzincan City landscape character area.

Peyzaj değerleri haritalama ve analiz çalışmaları, Brown (2005)'de de belirtildiği gibi ilgi gruplarının, araştırma alanının peyzaj özelliklerine ve bileşenlerine dair düşünce ve değerlendirmelerini mekansal olarak ifade edebilmelerini sağlamıştır. Yerel ilgi gruplarının peyzaja ilişkin düşünce ve değerlendirmelerinin, peyzaj karakter değerlendirme sürecine aktarılmasında sunduğu olanak nedeniyle, peyzaj değerleri haritalamasının, bu sürece halkın katılımını sağlayabilecek işlevsel bir araç olarak kullanılabilmesi görülmüştür. Bu bağlamda peyzaj değerleri haritalaması ve analizi, APS'nin Özel Önlemler Bölümünde, peyzajın tanımlanması ve değerlendirmesinde "... ilgili tarafların peyzaja atfettiği özel değerlerin dikkate alınması" gerektiğini belirten Madde 6.b'nin uygulanmasına doğrudan katkı koyacak araçlardan biridir. Bütün bunlar dikkate alındığında, Erzincan Ovası ve yakın çevresinin peyzaj karakter değerlendirmesine peyzaj değerleri analizinin dahil edilmesi, APS'nin peyzaj tanımında vurgulanan, insan algısının ve peyzaj karakterinin oluşumunda insan eylem ve etkileşiminin de bu süreçte dikkate alınmasını sağlamıştır.

Erzincan Ovası ve yakın çevresinde peyzajın karakterini belirleyen temel doğal öğe ve süreçler; iklim, jeolojik, topoğrafik ve hidrolojik yapıdır. Bu süreçler alandaki arazi kullanımını, sosyo-kültürel ve ekonomik süreçleri biçimlendirerek, Erzincan Ovası'nda ve yakın çevresinde mevcut peyzaj karakterinin gelişmesini sağlamıştır. Karasu Nehri, nehri besleyen dereler ve bunların çevresindeki sulak alanlar, Munzur ve Keşiş Dağları'nın etekleri ve yamaçları ile bu bölgelerdeki vadi bölümleri ve Erzincan Ovası düzlüğü, alanın doğal peyzaj karakterini tanımlayan başlıca öğelerdir. Alanın büyük bir bölümü kırsal peyzaj karakterindedir. Alanın küçük bir bölümünü kaplayan Erzincan Kenti ve yakın çevresi ise gelişmekte olan, kentsel peyzaj karakterindedir. Karakteristik özellikleri ve ilgi grupları tarafından yüklenen sosyal peyzaj değerleri bakımından, ilgili peyzaj politikalarında Erzincan Kenti'nin teknik ve sosyal altyapısının desteklenmesine yönelik karar ve hedeflerin geliştirilmesi gerekmektedir.

Erzincan Ovası ve yakın çevresindeki peyzaj karakter alanla-

rında ilgi gruplarının peyzaja yüklediği 12 peyzaj değeri arasından öne çıkanlar; miras değeri, gelecek değeri, estetik/manzara değeri ve rekreasyon değeridir. Bulgular, rekreasyonel faaliyetlerin; bireylerin alanı deneyimlemesini, farklı değerler yüklemesini ve yere bağlılık duymalarını sağladığını göstermektedir. Bu değerlerin dördünün birlikte atandığı ve aynı zamanda diğer peyzaj değerleri bakımından da öne çıkan alanların (Işıkpınar, Ekşisu Sazlığı, Girlevik Şelalesi ve Çağlayan yerleşimi) bazılarının akarsular ve sulak alanlar PKA'da, bazılarının ise yamaçlar ve dağ eteği PKA'da olması, bu alanlara yüklenen anlam ve önemde, hem su varlığı hem de topoğrafya, bitki örtüsü ve iklimsel konfor gibi peyzaj özelliklerinin etkili olduğunu düşündürmektedir. Akarsular ve sulak alanlar PKA'da öne çıkan diğer iki peyzaj değeri ise biyoçeşitlilik ve yabanlık değeridir. Bu bağlamda araştırmaya katılan ilgi gruplarının Erzincan Ovası ve yakın çevresine yükledikleri anlam ve önemde, Nassauer (1995)'de de belirtildiği gibi, peyzajın yapısı ve işlevi etkili olmuştur. Buna göre, Erzincan Ovası ve yakın çevresinde peyzajın karakterini ve ilgi gruplarının peyzaja yüklediği değeri, peyzajdaki faaliyetlerini ve peyzaj ile kurulan ilişkileri belirleyen temel faktörler; su varlığı, topoğrafik yapı, iklimsel özellikler, estetik/görsel özellikler, yabanlık, peyzajın doğal ve kültürel öğelerinin somut ve soyut kullanım olanakları ve işlevleridir. Bulgular, araştırma alanında Işıkpınar, Ekşisu Sazlığı, Girlevik Şelalesi, Çağlayan, Mertekli, Sölperen Deresi ve Kemah Boğazı çevresinin doğal ve kültürel miras değerlerinin korunarak, geleceğe aktarılması beklenen ve rekreasyonel ihtiyaçlara cevap veren yerler olarak planlanması ve yönetilmesi gerektiğini düşündürmektedir. Söz konusu alanlara yönelik gerçekleştirilecek rekreasyon planlama ve tasarımı çalışmalarında, bu alanların değişime duyarlılıkları dikkate alınarak, taşıma kapasitesi analizleri yapılmalı ve doğal peyzaj karakteri ile uyumlu tasarım yaklaşımları benimsenmelidir. Bu bağlamda alanda, doğayı deneyimlemeye imkan veren ve temel rekreasyon alt yapısı gerektiren faaliyetlere öncelik verilmelidir.

Erzincan Ovası yakın çevresinde peyzaj karakter alanlarını olumsuz etkileyecek plan ve projeler, yerel ilgi gruplarının bu alanlarla ilişkili kullanımlarını ve bu bağlamda, peyzajla ilişkilerini de olumsuz etkileyecektir. Örneğin, Karasu Nehri üzerinde, Ekşisu Sazlığı, Girlevik Şelalesi ve Çağlayan yerleşimi yakınlarında planlanan HES projeleri, dağ eteği ve yamaçlar PKA ile akarsular ve sulak alanlar PKA'nın doğal karakteristiklerine ve ilgi gruplarının peyzaj değerlerine zarar vereceğini düşündürmektedir. Bu tür olumsuzlukları engellemek amacıyla, söz konusu plan ve proje süreçlerinde stratejik çevresel etki değerlendirmesi gerçekleştirilmeli ve aktif katılımı benimseyen planlama yaklaşımları benimsenmelidir. Alanın karakterini belirleyen temel öğelerden olan Karasu Nehri'nin ekolojik işlevlerinin sağlıklı devamlılığı ve sürdürülebilirliği için, Nehrin bütünlüğü nehir yönetimi kapsamında yönetilmesi gerekmektedir. Ekşisu Sazlığı'nın ayırt edici doğal değerleri ve sosyal peyzaj değerleri açısından önemi, değişime duyarlılığı ve alanla bağlantılı ilgi gruplarının alandaki faaliyetleri dikkate alındığında, Sazlığın, katılımcı yaklaşımı benimseyen sulak alan yönetim uygulamaları ile yönetilmesi gerekmektedir. Alandaki dört peyzaj karakter alanında da tespit edilen alt yapı sorunları dikkate alındığında, Erzincan Ovası'nda ve yakın çevresinde doğal peyzaj karakterinin korunması için alt yapı hizmetlerinin geliştirilmesi gerekmektedir. Yine tüm peyzaj karakter alanlarının karşı karşıya kaldığı nüfus kaybı sorununun çözümü için, alanın geleceğine yönelik peyzaj politikalarında ve peyzaj kalite

hedeflerinde, hem ekonomik faaliyetlerin hem de sosyal alt yapının gelişimi dikkate alınmalıdır. Erzincan Ovası tarım alanları-kırsal yerleşmeler PKA'da ve akarsular-sulak alan PKA'da başlıca ekonomik faaliyet olan tarımda yaşanan sulama sorununun çözümü, öncelikli hedeflerden biri olmalıdır. Söz konusu sorunların çözümü, yöre halkının ve diğer yerel ilgi gruplarının alana bağlılığını güçlendirecektir.

APS'de belirttiği gibi, "peyzaj, her yerde insanlar için yaşam kalitesinin önemli bir parçasıdır" (CoE, 2000). Yaşam kalitesinin iyileştirilmesi için peyzajla ilgili somut ve soyut ortak değerlerin farkına varılmalıdır. Bu değerler belirlenerek ve farkında olunmayan değerler gün yüzüne çıkarılarak, peyzajlar yeniden tanımlanmalıdır. Bu bağlamda, peyzaj karakter analizi ve değerlendirme çalışmaları, yaşadığımız çevrenin planlaması, yönetimi ve korunması için önemli araçlarından biridir. Peyzaj karakter alanları değerlendirmesi, bölgesel kalkınma, fiziksel planlama, çevre yönetimi, peyzaj planlama ve doğa koruma, sektörel kaynak planlaması gibi süreçlere sürdürülebilirlik çerçevesinde yardımcı olmak üzere geliştirilen, geniş kapsamlı ve farklı ölçeklerde uygulanabilen bir politika aracı olarak kullanılmaktadır (Wascher, 2005; Swanwick, 2009). Peyzaj karakter değerlendirmesi sürecine ilgi grubu katılımı, ilişkide olunan peyzajları sadece anlamaya yardımcı olmakla kalmaz, aynı zamanda peyzajın değişimini yönetmek ile ilgili, değerlendirme ve karar süreçlerini de destekleyebilir. Böylece toplum, peyzajların doğal ve kültürel, estetik, algısal gibi soyut ve somut değerlerini tanımlayarak, peyzaj çeşitliliğinin ve peyzaj karakterinin önemini farkına varabilir. Karakter değerlendirmesine halkın katılımı zaman ve emek yoğun bir süreç olsa da, bu tür çalışmalar, peyzaj planlama ve yönetimi sürecine halkın erken aşamalarda katılımını kolaylaştıracaktır. Peyzaj karakter değerlendirmesi uzman ağırlıklı olduğu sürece, söz konusu peyzajla etkileşim içinde olanların algısı, kullanımı ve değerlendirilmesi peyzajın tanımlama ve değerlendirme sürecine yansıtılmamış olacaktır ki; bu durum APS'nin peyzaj tanımının ve Sözleşme'nin bütününde halkın katılımına yapılan vurgunun göz ardı edilmesi anlamına gelmektedir.

Bu bağlamda, peyzajın algılanış biçimindeki çeşitlilikleri ve peyzajı değerlendirme farklılıklarını, peyzaj karakter değerlendirmesi sürecine yansıtarak katılımın kalitesini artıracak, katılımcı analiz ve değerlendirmelere ve araştırmalara ihtiyaç duyulmaktadır. Tarafların peyzaja yükledikleri değerlerin, peyzajın ilgi gruplarının aktif katılımı ile belirlenmesi ve tanınması, peyzaj koruma ve yönetim hedeflerinin- peyzaj kalite hedeflerinin-peyzaj politikalarının ve stratejilerinin katılımcı bir yaklaşım ile hazırlanabilmesini sağlayacaktır. Diğer taraftan, peyzaj karakter değerlendirmesi, peyzaj politikalarının ve peyzaj kalite hedeflerinin geliştirilmesinin temelini oluşturduğundan, peyzaj karakter alanları özelinde peyzaj kalite hedeflerinin tanımlanmasını konu alan araştırma ve uygulamalara ihtiyaç duyulmaktadır. Bu araştırmada, Erzincan Ovası ve yakın çevresinin peyzaj politika ve kalite hedeflerinin katılımcı bir yaklaşımla belirlenmesinin ilk aşaması, peyzaj karakter alanları tanımlanması ve değerlendirmesine sosyal peyzaj değerlendirmesi sürecinin dahil edilmesi ile gerçekleştirilmiştir.

Katkı Belirtme

Araştırma yazarın doktora tezinden hazırlanmıştır ve kullanılan verilerin bir kısmı TÜBİTAK (ÇAYDAG) tarafından desteklenen

110Y285 nolu proje kapsamında üretilmiştir.

Kaynakça

- Acar, C., Çakır, G., Kalın, A. (2011). *Dağlık Alan Yol Koridorlarının Peyzaj Karakterinin Belirlenmesi: Doğu Karadeniz Bölgesi Ataköy-Sultanmurat-Uzungöl Yol Güzergahı Örneği*. 109Y021 Nolu TÜBİTAK 1001 Programı. ÇAYDAG Projesi.
- Akkan, E. (1964). *Erzincan Ovası ve Çevresinin Jeomorfolojisi*. Ankara Üniversitesi Basımevi, 104 s., Ankara.
- Erzincan Valiliği. (2009). *Erzincan il çevre durum raporu*. İl Çevre ve Orman Müdürlüğü. < [http://www2.cedgm.gov.tr / icd_raporlari/erzincanicd2006.pdf](http://www2.cedgm.gov.tr/icd_raporlari/erzincanicd2006.pdf)>, Erişim Tarihi: 01.05. 2009.
- Ardos, M. (1985). Jeomorfoloji Açısından Türkiye Ovalarının Oluşumları ve Gelişimi. *İstanbul Üniversitesi Coğrafya Enstitüsü Dergisi* 1, 111-126.
- Arı, Y. (2005). Amerikan Kültürel Coğrafyasında Peyzaj Kavramı. *Doğu Coğrafya Dergisi* 10 (13), 311-339.
- Atik, M. ve Ortaçşme, V. (2010). *Peyzaj Karakter Analizi Yöntemi ile Antalya Side Bölgesi Kültürel Peyzajlarının Karakter Analizi*. Proje No: 108Y345, Antalya.
- Bojórquez-Tapia, L.A., De La Cueva, H., Díaz, S., Melgarejo, D., Alcantar, G., Solares, M.J., Grobet, G., Cruz-Bello, G. (2004). Environmental conflicts and nature reserves: redesigning Sierra San Pedro Martir National Park, Mexico. *Biological Conservation* 117, 111-126.
- Brown, G. (2005). Mapping spatial attributes in survey research for natural resource management: methods and applications. *Society and Natural Resources* 18, 17 - 39.
- Brown, G. and Raymond, C. (2007). The relationship between place attachment and landscape values: toward mapping place attachment. *Applied Geography* 27, 89-111.
- Brunetta, G. and Voghera, A. (2008). Evaluating Landscape for Shared Values: Tools, Principles, and Methods. *Landscape Research* 33.1.
- Buchecker, M., Hunziker, M. and Kienast, F. (2003). Participatory landscape development: overcoming social barriers to public involvement. *Landscape and Urban Planning* 64 (1-2), 29-46.
- Buchy, M. and Hoverman, S. (2000). Understanding public participation in forest planning: a review. *Forest Policy and Economics* 1(1), 15-25.
- Butler, A. and Berglund, U. (2014). Landscape Character Assessment as an Approach to Understanding Public Interests within the European Landscape Convention. *Landscape Research* 39 (3), 219-236.
- CoE (2000). *European Landscape Convention*. European Treaty Series - No. 176. <<https://rm.coe.int/1680080621>>. Son erişim 4 Aralık 2017.
- Doğun, H. and Gözcü, M. (2016). Kahramanmaraş Ahir Dağı'nın Peyzaj Karakterleri Yönünden Değerlendirilmesi. *İnönü Üniversitesi Sanat ve Tasarım Dergisi* 6 (13): 75-90.
- Hayli, S. (2002). Erzincan Ovasında Genel Arazi Kullanımı. *Fırat Üniversitesi Sosyal Bilimler Dergisi* 12 (1), 1-24.
- Land Use Consultants (2010). Northumberland landscape character assessment part A. Landscape classification, Prepared for Northumberland County Council by Land Use Consultants, Edinburgh. Web sayfası: <http://www.northumberland.gov.uk/> Erişim Tarihi:15.03.2011
- Luz, F. (2000). Participatory landscape ecology: a basis for acceptance and implementation. *Landscape and Urban Planning* 50 (1-3), 157-166.
- Meinig, D. W. (1979). *The Interpretation of Ordinary Landscapes: Geographical Essays*. Oxford: Oxford University Press.
- Nassauer, I. J., (1995). Culture and changing landscape structure. *Landscape Ecology* 10(4), 229-237.
- Oğuz, D., Görmüş, S., Gülçubuk, B., Somuncu., M., Yenilmez Arpa, N., Mentiş, İ., Yeni, E., Cengiz, S. (2011). *Kastamonu-Bartın Küre Dağları Milli Parkı Örneğinde Peyzaj Karakter Tiplerinin Belirlenmesi*. 110Y270 Nolu TÜBİTAK 1001 Programı. ÇAYDAG Projesi Sonuç Raporu.

- Özhatay, N. ve Kandemir, A. (2015). *Ekşisu Doğal Bitkileri*. İstanbul: Promat.
- Pinto-Correia, T., Gustavsson, R. and Pirnat, J. (2006). Bridging the gap between centrally defined policies and local decisions- Towards more sensitive and creative rural landscape management. *Landscape Ecology* 21, 333-346.
- Reed, S. M. (2008). Stakeholder participation for environmental management: A literature review. *Biological Conservation* 141, 2417-2431.
- Sauer, C. O. (1925). *The Morphology of Landscape*. Berkeley: University of California Publications.
- Sauer, C. O. (1927). Recent developments in cultural geography. In *Recent developments in the social sciences*, ed. E. C. Hayes, pp. 154-212. New York: Lippincott.
- Selman, P. (2004). Community participation in the planning and management of cultural landscapes. *Journal of Environmental Planning and Management* 47 (3), 365-392.
- Sunkar, M. and Taşkiran, P. (2011). *Ekşisu Sazlığı (Erzincan) oluşumu, sorunlar ve çözüm önerileri*. II. Türkiye Sulak Alanlar Kongresi 2011-Sözlü Bildiri Kitabı: 229-237, Kırşehir.
- Swanwick, C. and Land Use Consultants. (2002). *Landscape Character Assessment: Guidance For England And Scotland*. (CAX 94). The Countryside Agency and Scottish Natural Heritage. <<http://www.snh.org.uk/pdfs/publications/LCA/LCA.pdf>>. Son erişim 03 Aralık 2017.
- Swanwick, C. (2009). Society's attitudes to and preferences for land and landscape. *Land Use Policy* 265, 562-575
- Şahin, Ş., Perçin, H., Kurum, E., Uzun, O. and Bilgili, B.C. (2014). *Bölge - Alt Bölge (il) Ölçeğinde Peyzaj Karakter Analizi ve Değerlendirmesi Ulusal Teknik Kılavuzu*. Müşteri Kurumların T.C. İçişleri Bakanlığı, T.C. Çevre ve Şehircilik Bakanlığı ve T.C. Orman ve Su İşleri Bakanlığı olduğu, T.C. Ankara Üniversitesinin Yürütücü Kuruluş olduğu ve TÜBİTAK KAMAG 1007 Programı 109G074 No'lu PEYZAJ-44 Projesi Çıktısı, Ankara.
- Tudor, C. (2014). An Approach to Landscape Character Assessment, Core Document 40.20. Natural England. <<http://www.programmeoffice.sco.uk/Cuadrilla/CoreDocuments/CD40/CD40.20.PDF>>. Son erişim 4 Aralık 2017.
- Uzun, O., Dilek, E.F., Çetinkaya, G., Erduran, F. ve Açıksöz, S. (2010). *Konya İli, Bozkır-Seydişehir-Ahırlı-Yalıhüyük İlçeleri ve Suğla Gölü Mevkii Peyzaj Yönetimi*. Koruma ve Planlama Projesi. Sonuç Raporu. Çevre ve Orman Bakanlığı. <<http://www.milliparklar.gov.tr/DKMP/AnaSayfa/PeyzajYonetimi>>. Son erişim 4 Aralık 2017.
- Uzun, O., Müderissoğlu, H., Demir, Z., Kaya, L.G., Gültekin, P. and Gündüz, S. (2015). Yeşilirmak Havzası Peyzaj Atlası'nın Hazırlanması Projesi. T.C. Orman ve Su İşleri Bakanlığı, Doğa Koruma ve Milli Parklar Genel Müdürlüğü adına AKS Planlama ve Mühendislik Ltd., Şti, Ankara.
- Wascher, D.M. (2005). *European Landscape Character Areas. Typologies*. Cartography and Indicators for the Assessment of Sustainable Landscapes. Oxford: Landscape Europe.