


# Art-Sanat



Araştırma Makalesi | Research Article

 Açık Erişim | Open Access

## Hierapolis Arkeoloji Müzesinden Bir Grup Demir Çağı Fibulası

A Group of Iron Age Fibulae From Hierapolis Archeology Museum



Ali Özcan<sup>1</sup>  

<sup>1</sup> Yalova Üniversitesi, İnsan ve Toplum Bilimleri Fakültesi, Tarih Bölümü, Yalova, Türkiye

### Öz

Fibulalar, Antik Çağ'da insanların giyim kuşamlarında kullandıkları günlük yaşamın vazgeçilmez süs ve prestij unsuru olan objelerdir. Fibulaların en eski örnekleri Geç Bronz Çağı sonunda, Güneydoğu Avrupa'da üretilmiştir. Anadolu'da fibula kullanımı Demir Çağı'nda Frigler tarafından yaygınlaştırılmış; Roma Dönemi'nde Akdeniz ve yakınındaki coğrafyaya yayılmıştır. Başlangıçta günlük ihtiyaçlar için üretilen fibulaların işlevleri zamanla çeşitlenmiştir. Süs gereçleri, kült objesi, ölü hediyesi olarak kullanılan fibulalar, Roma Dönemi'nde meslek ve statü sembolü objelere dönüşmüştür.

Bu makalenin konusunu Hierapolis Arkeoloji Müzesi envanterine kayıtlı on beş fibula oluşturmaktadır. Eserler müzeye satın alma yoluyla ulaştırılmıştır. Çalışmada Frig tipi on dört fibula ile birlikte Teselya ve Adalar tipi olarak değerlendirilen bir fibulanın özellikleri açıklanmış, sınıflandırmaları yapılmıştır. Eserler, benzerleri ile karşılaştırılarak ait oldukları tipler hakkında bilgiler verilmiştir. On beş fibula, MÖ 8-7. yüzyıllara tarihlendirilmiştir. Müze envanter kayıtlarında yedi adet fibulanın Denizli'nin Çivril ilçesi'nde ele geçtiği belirtilmektedir. Çivril kökenli fibulaların işlevleri ile Frig Krallığı'nın güney ve güneybatı sınırları konusunda değerlendirmeler yapılmıştır.

### Abstract

Fibulae are indispensable ornaments and prestige objects of daily life that people used in their clothing in the Ancient Age. The earliest examples of fibulae were produced at the end of the Late Bronze Age in Southeast Europe. The use of fibula in Anatolia was made widespread by the Phrygians in the Iron Age; it spread across the Mediterranean and the surrounding regions during the Roman Period. The functions of the fibula, which were originally produced for daily needs, have diversified over time. Fibulae, which were used as ornaments, cult objects, and gifts of the dead, became profession and status symbol objects in the Roman Period. The subject of this article consists of fifteen fibulae registered in the inventory of the Hierapolis Archeology Museum. The artifacts reached the museum through purchase. In this study with fourteen Phrygian fibulae, the characteristics of the fibulae evaluated as one fibula as Theselia and Islands type, were explained and their classifications were made. The works were compared with their similar ones and information was given about the types to which they belonged. The fifteen fibulae have been dated to the 8<sup>th</sup>-7<sup>th</sup> centuries BC. In the inventory records of the museum, it is stated that seven fibulae were found in Çivril District of Denizli. Evaluations were made regarding the functions of the fibulae of Çivril origin and the southern and southwestern borders of the Phrygian Kingdom.

**Anahtar Kelimeler** Fibula · Frig · Çivril · Frig Krallığı Sınırları · Hierapolis Arkeoloji Müzesi


**Keywords** Fibula · Phryg · Çivril · Phrygian Kingdom Borders · Hierapolis Archeology Museum

**Yazar Notu** Bu makalenin konusunu oluşturan fibulalar, T.C. Denizli Valiliği, İl Kültür Turizm Müdürlüğü, Müze Müdürlüğü'nün 05.03.2021 tarihli E-99664703-155.01-1189644 sayılı bilimsel çalışma ve yayın izni ile yayımlanmaktadır.



“ Atf | Citation: Özcan, Ali, . "Hierapolis arkeoloji müzesinden bir grup demir çağı fibulası". *Art-Sanat*, 23 (2025): 20-45. <https://doi.org/10.26650/artsanat.2025.23.0002>

 This work is licensed under Creative Commons Attribution-NonCommercial 4.0 International License. 

 2025. Özcan, A.

 Sorumlu Yazar | Corresponding author: Ali Özcan [alioz.can@hotmail.com](mailto:alioz.can@hotmail.com)



Art-Sanat

<https://art-sanat.istanbul.edu.tr/>

e-ISSN: 2148-3582

**Author Note**

The fibulas that are the subject of this article are published with the scientific study and publication permission of the Republic of Turkey Denizli Governorship, Provincial Directorate of Culture and Tourism, Museum Directorate, dated 05.03.2021, numbered E-99664703-155.01-1189644.

### Extended Summary

In the ancient world, the tools used by people to keep their clothes on their bodies were called fibulae. The earliest examples of fibulae were produced in Southeastern Europe at the end of the Bronze Age. Fibula production spread throughout Anatolia and the Near East during the Iron Age. Fibula production increased in Anatolia during the Phrygian Kingdom Period. During the Phrygian Kingdom Period, fibulae became objects used for ornamental purposes and as an element of prestige rather than necessities. In addition to the widespread use of bronze in the production of fibula, examples are made of silver, gold, and electrum. Apart from daily use, fibulae were used as objects that tied the sacks containing ornaments, grave gifts, cult items and cremation remains. The depiction of dresses with Phrygian-style ornaments and Phrygian-style belts on the figures in the Late Hittite reliefs, in addition to the fibulae, indicates that Phrygian-style clothing became fashionable in this period.

In this article, fifteen fibulae in the collection of the Hierapolis Archeology Museum are published. The artifacts came to the Museum between 1977 and 2012. The fibulae were purchased by the museum and recorded in the inventory. The fibulae are all made of bronze.

Previously, E. Laflı and M. Buora, in their joint publication, provided information about the types of fibulae with catalog numbers 4, 7, and 10, which are displayed in the museum. Along with 3 artifacts for which we received scientific study and publication permission, scientific publication of twelve fibulae were realized through our work. In our study, information about the characteristics of the fibulae and the types to which they belong is given. The works of E. Caner and O.W. Muscarella were used regarding the types of fibulae.

According to the mold samples recovered during the excavations, fibulae are produced by pouring the metal alloy into a pre-prepared mold. Phrygian fibulae are classified according to their body forms, body ornaments, and needle holders. Phrygian fibulae have U, D, bow and horseshoe-shaped body forms. Phrygian fibulae are distinguished from other types of fibulae by their spiral bow and needle holder with a sword handle.

The artifacts with catalog numbers 1, 2, 4, and 8 are U-shaped fibulae. From their circular bodies, the curved artifacts with catalog numbers 3, 6, 11, 12, and 14 are fibulae with a D-shaped body. Fibulae with catalog numbers 5, 7, 10, and 15 are artifacts with a horseshoe bodied. The artifacts numbered 9 and 13 are fibulae with arc-shaped bodies. Fibulae with catalog numbers 1, 2, 6, 8, 9, 11, 12, 13, and 14 are small. Considering their small size, it can be assumed that they were produced for daily use. It is noteworthy that the fibulae with catalog numbers 3, 4, 5, 7, 10, and 15 were produced in large sizes. Considering the large size of the six fibulae, it is highly probable that they were used as votive gifts.

According to the museum inventory records, fibulae with catalog numbers 1, 3, 4, 5, and 6 originate from Çivril District of Denizli Province. The fibulae with catalog numbers 2, 7 are from Işıklı Town, Çivril District, Denizli Province. Catalog numbers 8, 9, 10, 11, 12, 13, 14, and 15 are of uncertain origin.

The fibulae of the Hierapolis Archeology Museum were classified by comparing them with fibulae that were found previously. They are classified as C II / XII, 5 with catalog number 1; fibula H II, 3 / XII, 13 with catalog number 2; fibula A IV, 4 / XII, 9 with catalog number 3; fibula H II, 2 with catalog number 4; fibula A III, 1 / XII, 7 with catalog number 5; fibula F, 3 / XII, 5 with catalog number 6; fibula A I, 2 / XII, 7 with catalog number 7; fibula N II, 2 / XII, 13 with catalog number 8; fibula type Theselia and The Islands with catalog number 9; fibula A I, 1 / XII, 7A with catalog number 10; fibula J I, 1 / XII, 14 with catalog number 11; fibula type L I / XII, 14 with catalog number 12; fibula type IV with catalog number 13; fibula A III, 1 / XII, 7 with catalog number 14; The fibula A I, 2 / XII, 7 with catalog number 15.

The southern borders of classical Phrygia extend to the south of Lake Tatta (Salt) (Strabo, XII, VI, 4). In the southwest, it forms the borders of the Kibyris Phrygians. The Kibyris extends from Acıpayam (Denizli) to Tefenni (Burdur) and Söğüt Lake (Burdur).

We can say that the borders of classical Phrygia and the Phrygian Kingdom are not the same. With archeological studies, the borders of the Phrygian Kingdom are better understood. Starting from the east, the upper watercourse of the Kızılırmak forms the south-eastern borders of the Phrygian Kingdom. The presence of many Late Hittite stone artifacts in the south of the eastward section of the Kızılırmak River supports the idea that Kızılırmak formed the

border between the Phrygian and Late Hittite Kingdoms. In the west, in the south of Salt Lake, similar Phrygian ceramics were found in Alaaddin Hill at the provincial center of Konya. The stepped structure found on the Payallar Plateau between the mountainous parts of Hadim and Alanya are artifacts related to Phrygian beliefs, which were found in the south of Central Anatolia.

In 2019, a stone block with hieroglyphics was found near Türkmen-Karahöyük (Konya). The inscription is dated to the second half of the 8<sup>th</sup> century BC. The Hartapuş, King of the Late Hittite Period, gives information in a hieroglyphic inscription stating that he conquered the Land of Mušku. According to the information given by Hartapuş, the borders of the Late Hittite Period expanded toward the Salt Lake. The recently published Insuyu Stele (Konya) proves that the Late Hittite dominance extended west of the Salt Lake. The Daydalı Stele found in Emirdağı, Afyon has been evaluated as an artifact produced in Phrygian lands in the past. The Daydalı Stele is likely to have been produced by the Late Hittites. During this period, the Phrygian borders seem to have narrowed from the Salt Lake and the south of Afyon toward Gordion, prompting the Phrygian peoples in the region to migrate in that direction.

It is understood from the ruins of Çavuş Village that the southern borders of the Phrygian Kingdom extended to the north of Beyşehir Lake in the Lakes Region. A Phrygian inscription was found in Çepni (Afyon). Further south, Phrygian-style roof tiles were found to the east of Lake Yarışlı (Burdur). Because of excavations in Tumulus D (in the ending of 8<sup>th</sup> century and in the 7<sup>th</sup> century BC) in the Elmalı Plain in southwestern Anatolia, artifacts with Phrygian inscriptions were unearthed. According to the inventory records of the Hierapolis Archeology Museum, seven of the fibulae (Catalog No. 1-7) were found in Çivril District. Because of archeological surveys, Phrygian ceramics dating back to the 7<sup>th</sup> century BC were found in the mounds around Çivril. It is thought that there was a Phrygian settlement in the region during this period. The presence of the open-air sanctuary of Kybele near the ancient city of Eumeneia in Çivril reveals that Phrygian beliefs continued in the region during the post-Phrygian period. Seven Phrygian fibulae of Çivril origin were dated to the end of the 8<sup>th</sup> century BC and the 7<sup>th</sup> century BC in our study. Phrygian ceramics and fibulae found around Çivril are artifacts of the same age. The fibulae support the idea that the inhabitants of Çivril and its surroundings in the 7<sup>th</sup> century BC were Phrygians. Starting from the end of the 8<sup>th</sup> century BC, the Phrygian borders have been narrowing from the south of the Salt Lake to the direction of Gordion, while the Çivril District of Denizli has been included in the Phrygian cultural borders. There is no solid evidence to support the Phrygian migration to the northeast of Denizli around Çivril and Işıklı at the end of the 8<sup>th</sup> century BC. However, there is evidence that the region in question was included within the Phrygian cultural boundaries at the end of the 8<sup>th</sup> century BC.

Thirteen of the fibulae (Catalog No. 1-8, 10-12, 14, 15) have Phrygian-style needle holders in the form of sword hilts. The sword-hilted pin holder is characteristic of the Phrygian fibulae. Catalog No. 9 and 13 have flattened needle holders. The body shape of the fibula with catalog number 13 is similar to that of the Phrygian fibulae. Catalog number 9 fibula with a flattened needle holder has disc-shaped ornaments at the ends of the curved body. Catalog number 9 resembles the Thessalian and island-type fibulae. It was evaluated that fourteen fibulae were Phrygian fibulae and one fibula was imported. The fibulae recovered in the study were dated to the 8<sup>th</sup>-7<sup>th</sup> centuries BC.

Fibulae of Çivril origin may be produced for daily needs. Apart from this, they can be considered as cult objects, indicating that the open-air sanctuary of Kybele near Eumeneia was also considered to be sacred during the Phrygian Period.

## Giriş

Uzun elbiseleri vücut üzerinde sabit tutmak için düğme, kopça, fermuar vs. kullanılmaktadır. Antik Çağ'da insanlar, benzer ihtiyaçlarını karşılamak için literatürde fibula olarak adlandırılan metal gereçleri kullanmıştır. Fibulalar göğüs kısmında, elbisenin her iki yakasını bir araya getirerek sabit durmasını sağlamaktadır. Çengelli iğneler ile benzer çalışma prensibi ve işleve sahiptir.

Fibulaların ilk örneklerinin Bronz Çağı sonunda Güneydoğu Avrupa'da üretilerek Yakın Doğu'ya yayıldığı belirtilmektedir<sup>1</sup>. MÖ 8. yüzyıldan itibaren Yakın Doğu'da fibula üretimi artmıştır<sup>2</sup>. Demir Çağı'nda Anadolu, Suriye, Mezopotamya ve İran'da fibula kullanımı yaygınlaşmıştır<sup>3</sup>. Roma İmparatorluğu Dönemi'nde fibula kullanımı geniş bir coğrafyaya yayılmıştır.

Anadolu'da bulunmuş en eski fibulalar, Anadolu'nun güneybatısında ele geçmiştir. Assarlık (Bodrum) fibulası MÖ 11. yüzyıla<sup>4</sup>; Çömlekçi (Bodrum), Bayraklı (İzmir) ve Beçin (Milas) fibulaları MÖ 10. yüzyıla tarihlenmiştir<sup>5</sup>. Amos (Marmaris/MÖ 10. yüzyıl)<sup>6</sup> ve Pedasa (Bodrum/MÖ 10. yüzyıl)'da basit formlu yay gövdeli fibulalar mezar buluntusu olarak ele geçmiştir. Pedasa Fibulası, Yunanistan ve Kıbrıs'ta bulunan eserlere benzemektedir<sup>7</sup>.

Demir Çağı merkezlerinde yapılan arkeolojik çalışmalarda ele geçen çok sayıda fibula, Friglerin fibula üretimini yaygınlaştırdığına işaret etmektedir. Bununla birlikte Fibulalar Friglerin moda dönüştürerek ihraç ürünü hâlinde getirdikleri objelerdir<sup>8</sup>. Anadolu'da fibulalar Frig Krallığı Dönemi'nde çok sayıda üretilmiş ve günlük kullanım eşyaları arasındaki yerini almıştır. Anadolu'da MÖ 8. yüzyıla tarihlenen Urartu fibulalarının varlığı bilinmektedir<sup>9</sup>.

Frig fibulaları Asur ve Geç Hitit yerleşimlerinde aranan günlük kullanım araçlarıdır<sup>10</sup>. Sınırlı sayıda insanın yaptırabileceği Geç Hitit rölyeflerinde fibula, Frig tarzı motiflerin bulunduğu elbiseler ve Frig stilinde kemerler, Frig giyim tarzının tümüyle moda hâline geldiğini anlatmaktadır. Geç Hitit rölyeflerinde yer alan tasvirler fibulaların seçkinlerin tercih ettiği objeler olduğunu düşündürmektedir<sup>11</sup>. Kazılarda ele geçen kalıp örneklerinden<sup>12</sup> anlaşıldığı kadarıyla Frig fibulaları, erimiş metal alaşımın önceden hazırlanan bir taş kalıba dökülmesi suretiyle üretilmektedir. Bazı fibulalar ise birden fazla parçadan oluşmaktadır. Bu tip fibulalarda üretilen parçalar birleştirilerek yeni bir fibula elde edilmektedir. Frig fibulalarının üretiminde yaygın şekilde

<sup>1</sup>Oscar White Muscarella, "Frig Fibulaları," *Friglerin Gizemli Uygarlığı*, ed. Taciser Tüfekçi Sivas ve Hakan Sivas (İstanbul: Yapı Kredi Yayınları, 2007), 173.

<sup>2</sup>Oscar White Muscarella, "Fibulae and Chronology, Marlik and Assur," *Journal of Field Archaeology* 11/4 (1984), 413.

<sup>3</sup>Oscar White Muscarella, *Phrygian Fibulae from Gordion* (Londra: Bernard Quaritch Ltd, 1967), 59; David Stronach, "The Development of the Fibula in the Near East," *Iraq* 21/2 (1959), 181.

<sup>4</sup>Ertuğrul Caner, *Fibeln in Anatolien I* (Münih: C.H. Beck'sche Verlagsbuchhandlung, 1983), 28, 29; Taf. 1-5.

<sup>5</sup>Caner, *Fibeln in Anatolien I*, 30, 31; Taf. 1-7, Taf. 2-12-13.

<sup>6</sup>Amos (Bozburun Yarımadası)'ta bir kadın mezarında bulunan yay biçimli fibula MÖ 10. yüzyıla tarihlenmektedir. Bk. Mehmet Gürbüz, "The Traces of the Early Iron Age at Amos," *TÜBA-AR* 31 (2022), 31, 32, Fig. 10.

<sup>7</sup>Bekir Özer, "Pedasa'dan Erken Demir Çağ Başlarına Ait Mezar Platformları ve Urne Pithoslar," *TÜBA-AR* 22 (2018), 45.

<sup>8</sup>Gülgün Köroğlu, *Anadolu Uygarlıklarında Takı* (İstanbul: Türk Eskiçağ Bilimleri Enstitüsü Yayınları, 2004), 23.

<sup>9</sup>Muscarella, "Fibulae and Chronology, Marlik and Assur," 413-415.

<sup>10</sup>Ekrem Akurgal, *Anadolu Uygarlıkları* (Ankara: Phoenix Yayınevi, 2017), 187.

<sup>11</sup>Ali Özcan, "Geç Hitit Rölyeflerinde Giyim Hakkında Bir İnceleme," *Şapinuva'ya Adanmış Hayatlar: Aygül ve Mustafa Süel Armağan Kitabı*, ed. Esma Reyhan, Leyla Murat Karakurt ve Tülin Cengiz (Ankara: Bilgin Kültür Sanat Yayınları, 2024), 293-295.

<sup>12</sup>Muscarella, *Phrygian Fibulae from Gordion*, Pl. XVI-83-86; Daniş Baykan "Nif (Olympos) Dağı Kazısı Metal Buluntularının Tipolojik ve Analitik Değerlendirmesi," *27. Arkeometri Sonuçları Toplantısı Malatya 23-28 Mayıs 2011* (Ankara: T.C. Kültür ve Turizm Bakanlığı Kültür Varlıkları ve Müzeler Genel Müdürlüğü Yayınları, 2012), 246, Res. 10.

<sup>13</sup>Rodney Stuart Young, *The Gordion Excavations Final Reports: Three Great Early Tumuli*. (Pennsylvania: The University Museum, University of Pennsylvania, 1981), 1: Pl. 95, I.

bakır alaşımlar kullanılmıştır. Bununla birlikte değerli metaller olan gümüş<sup>13</sup>, altın<sup>14</sup> ve elektrondan<sup>15</sup> üretilmiş az sayıda fibula örneği de mevcuttur.

Antik kaynaklar fibulaların kullanım alanları hakkında çeşitli bilgiler vermektedir. Homeros, *Odessa*'da fibulardan süs gereci<sup>16</sup>, *Ilyada*'da ise tanrıçaların (Afrodit<sup>17</sup>, Hera<sup>18</sup>) kullandığı objeler olarak söz etmektedir. Herodot'un aktardığına göre fibulalar, tapınaklara yapılan sunularda diğer kült gereçlerinin yerine tercih edilmektedir<sup>19</sup>. Arkeolojik çalışmalar, fibulaların sunu aracı olarak kullanıldığı<sup>20</sup> bilgisini doğrulamaktadır. Örneğin Hitit ve Frig Krallığı Dönemleri kültürleri ile ilgili eserlerin bulunduğu ancak, iskâna dair kalıntılara rastlanmayan Gâvurkale (Haymana)'de ele geçen bir adet fibulanın<sup>21</sup> kült objesi olma ihtimali kuvvetlidir. Fibulaların günlük ihtiyaçlar dışında, yaygın şekilde ölü hediyesi<sup>22</sup> olarak da kullanıldığı anlaşılmıştır. Gordion şehrindeki tümülüslerde fibulalar, ölü hediyesi olarak ele geçen buluntular arasındadır<sup>23</sup>. Urartu fibulalarının mezarlara bırakılarak kötü ruhları uzak tuttuklarına inanıldığı düşünülmüştür<sup>24</sup>. Pedasa'da taş mezarlarda ele geçen iki adet fibulanın kremasyon işleminden arta kalanların konulduğu torbanın ağzını bağlamak için bırakılmış olabileceği ifade edilmiştir<sup>25</sup>.

Roma İmparatorluk Dönemi'nde fibulalar, günlük yaşamın vazgeçilmezleri hâline gelmiştir. Fibula üzerindeki sembollerin kişilerin savaşı, evli-bekâr oluşları, statüleri ve meslekleri hakkında bilgiler verdikleri belirtilmektedir<sup>26</sup>. Yeni arkeolojik çalışmalar ile fibulaların çok farklı amaçlarla kullanıldıklarına dair kanıtların artması, onların günlük yaşamda geniş bir kullanım alanına sahip olduğu düşüncesini doğrulamaktadır.

Bu çalışmada Hierapolis Arkeoloji Müzesi envanterine kayıtlı on beş fibula ele alınmıştır. Pamukkale Arkeoloji Müzesi teşhirinde sergilenen 1134, 1148, 3111 envanter numaralı fibulaların (Kat. No. 4, 7, 10) tipleri hakkında E. Laflı, M. Buora ortak yayınında bilgi verilmiştir<sup>27</sup>. Bilimsel yayın izni alınmış bu üç fibula bu çalışmada detaylı şekilde değerlendirilmiştir. Günümüze kadar ele geçmiş Frig fibulalarının tipleri, sınıflandırılmaları ve Hierapolis Arkeoloji Müzesi fibulalarının özellikleri, ait oldukları tipler hakkında bilgiler verilmiştir. *in situ* olarak ele geçmiş ve buluntu yeri belirsiz fibulalar esas alınarak analogi yöntemi ile eserlerin tarihlendirilmeleri yapılmıştır. Müze koleksiyonunda yer alan yedi fibulanın Frig Krallığı Dönemi

<sup>14</sup>Young, *The Gordion Excavations Final Reports: Three Great Early Tumuli*, 1: Pl. 95: H; Muscarella, *Phrygian Fibulae from Gordion*, Pl. I-1.

<sup>15</sup>Muscarella, *Phrygian Fibulae from Gordion*, Pl. I-1.

<sup>16</sup>Homer, *The Odyssey*, çev. Augustus Taber Murray (Londra: William Heinemann Ltd, 1946), 2, 216-217, XVIII. kitap, 290-295; Homeros, *Odyssea*, çev. Azra Erhat ve A. Kadir (İstanbul: Türkiye İş Bankası Kültür Yayınları, 2014), 316, XVIII. bölüm: Odysseus'la İros'un Güreşi, 290-295.

<sup>17</sup>Homeros, *Ilyada*, çev. Azra Erhat ve A. Kadir (İstanbul: Türkiye İş Bankası Kültür Yayınları, 2014), 101, V. bölüm, 425-427.

<sup>18</sup>Homeros, *Ilyada*, 304, XIV. bölüm, 178-181.

<sup>19</sup>Herodotos, *Tarih*, çev. Müntekim Ökmen (İstanbul: Türkiye İş Bankası Kültür Yayınları, 2012), 423-424, V. kitap: Terpsikhore, 88.

<sup>20</sup>Brendan Burke, "Phrygian Fibulae as Markers of Textile Dedications in Greek Sanctuaries," *Textiles, Trade and Theories. From the Ancient Near East to the Mediterranean*, ed. Kerstin Droß-Krüpe ve Marie-Louise Nosch (Münster: Ugarit-Verlag, 2016), 160-161; Sisam'daki Hera kutsal alanından fibulalar için bk. Burke, "Phrygian Fibulae as Markers of Textile Dedications in Greek Sanctuaries," 161, Fig. 2.

<sup>21</sup>İlhan Temizsoy ve Stephen Lumsden, "Gavurkalesi: The 1998 Season," *Anadolu Medeniyetleri Müzesi 1998 Yıllığı* (Ankara: T.C. Kültür Bakanlığı Anadolu Medeniyetleri Müzesi, 1999), 55, 72, Fig. 11a.

<sup>22</sup>Ellen Lucie Kohler, *The Gordion Excavations, 1950-1973: Final Reports* (Philadelphia: The University Museum, 1995), 2: 211-213; Palaepaphos-skales (Kıbrıs) 78 numaralı mezarda fibulalar da ele geçmiştir. Mezar MÖ 11. yüzyılın ikinci yarısına tarihlenmektedir. Bk. Katharina Giesen, "Les Fibules de Chypre: Étude d'un Cas Précis," *Cahiers du Centre d'Etudes Chypriotes* 28 (1998), 23-26, Pl. I 1, 2, 3; Hazar Denizi'nin güneyinde bulunan Asur mezarlığı Marlik Tepe'de fibulalar ele geçmiştir. Bk. Muscarella, "Fibulae and Chronology, Marlik and Assur," 415-416, Figure 2.

<sup>23</sup>Gordion MM Tümülüsü fibulaları için bk. Young, *The Gordion Excavations Final Reports: Three Great Early Tumuli*, 1: Pl. 76, 79; Gordion Tümülüsü W fibulaları için bk. Young, *The Gordion Excavations Final Reports: Three Great Early Tumuli*, 1: Pl. 91, 92; Gordion MM Tümülüsü fibulaları *in situ* konumunda gösteren fotoğraf için bk. Young, *The Gordion Excavations Final Reports: Three Great Early Tumuli*, 1: Pl. 43, A.

<sup>24</sup>Koroğlu, *Anadolu Uygarlıklarında Takı*, 20.

<sup>25</sup>Özer, "Pedasa'dan Erken Demir Çağ Başlarına Ait Mezar Platformları ve Urne Pithoslar," 45.

<sup>26</sup>Mehmet Tekocak, "Akşehir Müzesi'nde Bulunan Bir Grup Bronz Fibula," *Pamukkale Üniversitesi Sosyal Bilimler Enstitüsü Dergisi* 13 (2012), 27-28.

<sup>27</sup>Ergün Laflı ve Maurizio Buora, "Fibulae in the Museum of Ödemiş (Western Turkey) with Four Appendices," *Oriental Archive* 80 (2012), 429, 433, Pl. 2, 22, 23, 24.

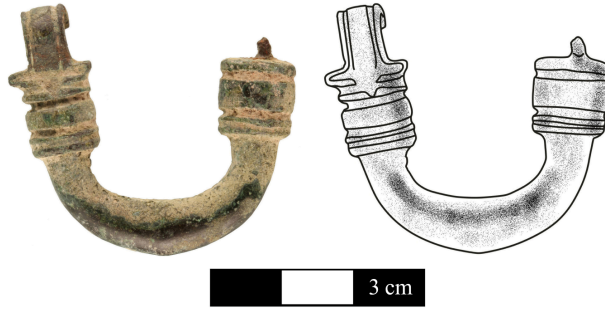
eseri olması ile Çivril ilçesinden geldiği dikkate alınarak Frig Krallığı'nın güney, güneybatı sınırları konusu tartışılmıştır.

## 1. Fibula Tipleri ve Sınıflandırılması

Frig fibulaları, üretim şekilleri, gövde tipleri ile üzerlerinde yer alan süslere göre sınıflandırılmaktadır. Frig fibulaları gövde, spiral yay, iğne, iğne tutucusu kısımlarından oluşmaktadır. U<sup>28</sup>, D<sup>29</sup>, yay<sup>30</sup> yahut at nalı<sup>31</sup> gövde biçimli fibula örnekleri mevcuttur. Fibula gövdeleri daire yahut düz profillidir. Fibulaların gövdelerinde ise kabartma bilezikler ve oluklarla birbirinden ayrılan yivler mevcuttur. Bazı fibula örneklerinde ise gövdeye perçinlenmiş yarım daire süsler/pimler bulunmaktadır. Frig fibulaları istisnasız şekilde fibula gövdesine eklenmiş spiral bir yay kısmı ve iğnesine sahiptir. Anadolu'da görülen yaylı ve çengelli fibulaları Frigler geliştirmiştir. Frig fibulalarının ortak özelliği iğne tutucu kısımlarının kılıç kabzasını andıran bir şekle sahip olmasıdır. Bu özellikleriyle Frig fibulaları, insan eli şeklinde iğne tutacağına sahip Urartu Dönemi fibulalarından kolaylıkla ayrılabilir. Frig fibulalarında kılıç kabzalı iğne tutucuların üzeri iki, üç olukla yahut perçinlerle süslenmiştir.

Frig fibulalarını özelliklerine göre gruplamaya yönelik en eski çalışma J. Blinkenberg'e aittir. J. Blinkenberg, Anadolu fibulalarını tip XII olarak sınıflandırmıştır<sup>32</sup>. O. W. Muscarella ise 1967 tarihli kitabında on iki gruba ayırdığı Frig fibulalarına alt tipler eklemiştir<sup>33</sup>. Frig fibulaları hakkında en geniş kapsamlı çalışma ise E. Caner tarafından hazırlanmıştır. E. Caner Fibulaları alfabetik olarak (A-S) yeniden sınıflandırmıştır<sup>34</sup>. Bu çalışmada Frig fibulalarının tiplere göre sınıflandırılmasında yakın tarihli E. Caner ve O. W. Muscarella'nın çalışmaları referans alınmıştır.

## 2. Katalog



Görsel 1: 795 Envanter Numaralı Fibula

Kaynak: Çizim: Belma Günel

**Kat. No. 1. 795 Envanter Numaralı Fibula**

**Müzeye Geliş Şekli ve Tarihi:** Satın alma - 04.02.1977

**Bulunduğu Yer:** Çivril

**Malzeme:** Bronz

<sup>28</sup>Caner, *Fibeln in Anatolien I*, Taf. 39.

<sup>29</sup>Muscarella, *Phrygian Fibulae from Gordion*, Pl. II.

<sup>30</sup>Caner, *Fibeln in Anatolien I*, Taf. 6-90C-90D-90E.

<sup>31</sup>Caner, *Fibeln in Anatolien I*, Taf. 14-16.

<sup>32</sup>Christian Blinkenberg, *Fibules Grecques et Orientales* (Kopenhag: Andr. Fred. Høst & Søn, 1926), 204-230.

<sup>33</sup>O. W. Muscarella, Frig fibulalarını 2, 2A, 2B, 3, 4, 5, 7, 7A, 8, 9, 11, 13, 13A, 14 ve 14A alt gruplarına ayırarak incelemiştir. Bk. Muscarella, *Phrygian Fibulae from Gordion*.

<sup>34</sup>Caner, *Fibeln in Anatolien I*, Taf. 10-68.

**Ölçüler:** Yük. 3,5 cm; Gen. 4 cm; Gövde Kal. 0,8 cm

**Benzeri:** Benzer gövdeye sahip fibula örnekleri Gordion'da bulunan Tümülüs MM<sup>35</sup> ve N<sup>36</sup> buluntuları arasında da vardır. Fibulanın benzerleri Kütahya Arkeoloji Müzesi<sup>37</sup> ve Tire Müzesinde<sup>38</sup> yer almaktadır.

**Tip:** Bu tip fibulalar E. Caner tarafından tip C II<sup>39</sup> ve O.W. Muscarella tarafından tip XII, 5<sup>40</sup> olarak sınıflandırılmıştır.

**Tarihlendirme:** MM Tümülüsü'nün MÖ 8. yüzyılın ortasına tarihlendirilmesine<sup>41</sup> bakılarak aynı yüzyıla tarihlendirilebilir.

**Tanım:** Küçük boyutlu, dairevi kesitli, U biçimli gövdelidir. Gövdesi yayvandır. Gövde kesiti ortada kalınlaşmaktadır. Gövdesinin kesiti uçlara doğru uzandıkça incelmektedir. Gövde uçlarına bakıldığında yay tutucu kısmın altında, dairevi bir halkanın etrafının dairevi iki disk ile süslü olduğu görülmektedir. Spiral yay kısmının altında ise dairevi halka yivlerle ayrılmış şekilde altta iki disk, üstte ise bir disk ile süslüdür. İğne tokası ucu kıvrık, üzeri iki oluklu kanatlı kılıç kabzası şeklindedir. Spiral disk ve yay kısmı kopmuş ve noksandır. Yüzeyi korozyonludur.



**Görsel 2: 986 Envanter Numaralı Fibula**  
Kaynak: Çizim: Belma Günal

**Kat. No. 2. 986 Envanter Numaralı Fibula**

**Müzeye Geliş Şekli ve Tarihi:** Satın alma - 22.11.1979

**Bulunduğu Yer:** Çivril, Işıklı Kasabası

**Malzeme:** Bronz

**Ölçüler:** Yük. 2,7 cm; Gen. 3,3 cm; Gövde Kal. 0,4 cm

**Benzeri:** Benzer bir adet fibula Nif (Olympos) kazılarında ele geçmiştir<sup>42</sup>. Ayrıca bu fibulanın benzerleri Aydın<sup>43</sup>, Tire<sup>44</sup> ve Ödemiş<sup>45</sup> Müzelerinde bulunmaktadır.

<sup>35</sup>Young, *The Gordion Excavations Final Reports: Three Great Early Tumuli*, 1: Pl. 79-A-B-C-D-E-F.

<sup>36</sup>Kohler, *The Gordion Excavations, 1950-1973: Final Reports*, 2: Pl. 50-A.

<sup>37</sup>A\_19103 envanter numaralı eser için bk. Ali Özcan, "Kütahya Müzesi Fibulaları," ed. Serdar Ünan, *Kütahya Müzesi 2017 Yılı* (Ankara: Bilgin Kültür Sanat, 2018), 281, 294, Kat. No. 44.

<sup>38</sup>Emre Erdan, "Tire Müzesinden Bir Grup Fibula," *Arkhaia Anatolica* 3 (2020), 72, Eser No: 19; 81, Fig. 6, 19.

<sup>39</sup>Caner, *Fibeln in Anatolien I*, Taf. 37-484-488.

<sup>40</sup>Muscarella, *Phrygian Fibulae from Gordion*, Pl. III-12-14.

<sup>41</sup>Charles Brian Rose, "Excavating the Phrygian Capital of Gordion," *Türk Arkeoloji ve Etnografya Dergisi* 85 (2023), 14.

<sup>42</sup>Baykan "Nif (Olympos) Dağı Kazısı Metal Buluntularının Tipolojik ve Analitik Değerlendirmesi," 235, 245, Res. 7, M.10-60.

<sup>43</sup>Envanter No: 8029. Emre Erdan, *Aydın Arkeoloji Müzesi Fibulaları* (Ankara: Bilgin Kültür Sanat, 2018), 82, 120, Lev. XXIV-71.

<sup>44</sup>Envanter No: 90/145. Bk. Binnur Gürler, *Tire Müzesi Bronz Eserleri* (İstanbul: Ege Yayınları, 2004), 34.

<sup>45</sup>Lafli ve Buora, "Fibulae in the Museum of Ödemiş (Western Turkey) with Four Appendices," 422, Kat. No. 13, Fig. 13.

**Tip:** Benzer fibulalar, E. Caner tarafından tip H II, 3<sup>46</sup> ve O. W. Muscarella tarafından tip XII, 13<sup>47</sup> olarak sınıflandırmıştır.

**Tarihlendirme:** Bu tip fibulalar MÖ 8. yüzyılın son çeyreği ile MÖ 7. yüzyıla tarihlenmektedir<sup>48</sup>.

**Tanım:** U biçimli, küçük, yassı gövdelidir. Gövdesi ince ve dairevi kesitlidir. Gövdenin orta kesiminde, kalınca bir disk ile birbirinden oluklarla ayrılmış sağ ve solda ikişer disk mevcuttur. Yüzeyi korozyonludur. Gövde uçları her iki tarafta birbirinden yivlerle ayrılmış dairevi diskler ile süslüdür. İğne tutucusunun alt kesimi ise birbirine benzeyen üç dairevi halka ile süslüdür. Üzerinde iki oluk bulunan kanatlı kılıç kabzası şeklinde iğne tutucusu mevcuttur. Spiral yay kısmı ve iğnesi dipten kırılmıştır.



**Görsel 3: 1133 Envanter Numaralı Fibula**  
Kaynak: Çizim: Belma Günal

### Kat. No. 3. 1133 Envanter Numaralı Fibula

**Müze Geliş Şekli ve Tarihi:** Satın alma - 24.12.1979

**Bulunduğu Yer:** Çivril

**Malzeme:** Bronz

**Ölçüler:** Yük. 7 cm; Gen. 8,2 cm; Gövde Kal. 1 cm. Gövde üzerindeki dairevi kürelerin çapı 1 cm; Gövde uçları üzerindeki küçük dairevi disklerin çapı 0,4 cm'dir.

**Benzeri:** Benzer stil özelliklerine sahip, gövdesi üzerinde beş perçinli bir adet fibula Gordion Mamaderesi Tümülüsü buluntuları<sup>49</sup> arasında yer almaktadır. Düzleştirilmiş gövdesi üzerine yarım elips pimlerle süslenmiş fibula tipleri, Gordion MM Tümülüsü buluntuları arasında ele geçmiştir<sup>50</sup>. Benzer fibulalar Gordion Büyük Tümülüsü<sup>51</sup>, Boğazköy<sup>52</sup> ve Maşathöyük<sup>53</sup> kazıları buluntuları arasında mevcuttur. Eserin düzleştirilmiş yüzeyinde dokuz adet perçin vardır. Metropolitan Museum of Art koleksiyonunda gövdesi üzerinde dokuz perçin bulunan bir adet fibula bulunmaktadır<sup>54</sup>. Benzer on perçinli bir fibula Kocaeli Arkeoloji Müzesi<sup>55</sup>; yedi

<sup>46</sup>Caner, *Fibeln in Anatolien I*, Taf. 47-722-729, Taf. 48-730.

<sup>47</sup>Muscarella, *Phrygian Fibulae from Gordion*, Pl. X-51.

<sup>48</sup>Caner, *Fibeln in Anatolien I*, 121-122.

<sup>49</sup>192-8-88 envanter numaralı eser için bk. İlhan Temizsoy, "Mamaderesi Tümülüsü Kazısı Küçük Buluntular," *Anadolu Medeniyetleri Müzesi 1992 Yıllığı*, haz. Tüzün Günel, Emel Yurttagül ve Selma Kaya. (Ankara: T.C. Kültür Bakanlığı, 1993), 116-117, 128, Lev. I, Şek. 2-3.

<sup>50</sup>Young, *The Gordion Excavations Final Reports: Three Great Early Tumuli*, 1: Pl. 78, A, B, C, D, E, F, I, K, G, H, J, L.

<sup>51</sup>Rodney Stuart Young, "Gordion on the Royal Road," *Proceedings of the American Philosophical Society* 107/4 (Ağustos 1963), 356, Fig. 11.

<sup>52</sup>Rainer Michael Boehmer, *Die Kleinfunde aus der Unterstadt von Bogazköy: Grabungskampagnen 1970-1978* (Berlin: Gebr. Mann Verlag, 1979) 5, No. 2530-2531-2532-2533-2534-2535; Tafel III, IV-2530-2531-2532-2533-2534-2535.

<sup>53</sup>Tahsin Özgüç, *Maşat Höyük II. Boğazköy'ün Doğusunda Bir Hitit Merkezi* (Ankara: Türk Tarih Kurumu Yayınları, 1982), 64, Tip XII, 9B, Lev.-Pl. 62-2, Şek. 157.

<sup>54</sup>Oscar White Muscarella, *Bronze and Iron Ancient Near Eastern Artifacts in the Metropolitan Museum of Arts* (New York: The Metropolitan Museum of Art, 1988), 425-426, No: 574.

<sup>55</sup>397 envanter numaralı eser için bk. Bilir, "Kocaeli Müzesi'nde Bulunan Bir Grup Fibula," 26, Res. 1.



ve beş perçinli iki adet fibula Ereğli Arkeoloji Müzesi<sup>56</sup>; on perçinli bir adet fibula Eskişehir Müzesi<sup>57</sup>, on iki perçinli bir adet fibula Aydın Arkeoloji Müzesi<sup>58</sup>; yedi perçinli 1 adet fibula Mersin Arkeoloji Müzesi<sup>59</sup> ve sekiz perçinli bir adet fibula Tire Müzesi<sup>60</sup> koleksiyonlarında bulunmaktadır. Benzer formlu, düzleştirilmiş gövdeleri üzerinde altı perçinli üç adet fibula, Akşehir Arkeoloji Müzesinde<sup>61</sup> ve altı perçinli bir adet fibula da Kütahya Arkeoloji Müzesi<sup>62</sup> koleksiyonunda mevcuttur.

**Tip:** Bu tip fibulalar, E. Caner tarafından tip A IV, 4<sup>63</sup> ve O. W. Muscarella tarafından tip XII, 9<sup>64</sup> olarak sınıflandırmıştır.

**Tarihlendirme:** Bu tip fibulalar MÖ 8. yüzyılın sonunda ve MÖ 7. yüzyıl boyunca üretilmişlerdir<sup>65</sup>.

**Tanım:** Anadolu'da benzer fibula tipinden çok sayıda ele geçmiştir. D biçimli, dörtgen kesitli gövdelidir. Gövdenin bir yüzeyi perçinlerle delinerek süslenmiştir. Düz gövde üzerine dokuz perçin deliği açılmıştır. Gövde üzerinde altı yarım küre şekilli süs ise yerindedir. Yarım küre şekilli süslerin üç tanesi noksandır. Gövdenin arka yüzeyi ise düz, süssüzdür. Gövde uçlarında iğne tutucusu arkaya doğru eğilmiştir. İğne tutucusu, gövdeye benzer şekilde küçük yarım küre şekilli pimler ile süslenmiştir. Fibulanın gövde uçlarında ise birbirinden oluklar ile ayrılan dörtgen şekilli iki süs ile aralarında dairevi bir disk bulunmaktadır. Gövde uçlarındaki dörtgen şekilli süslerin her biri üzerinde ikişer adet küçük yarım küre pim süsler mevcuttur. Fibula gövdesi üzerinde bulunan delikler yarım küre şekilli süsleri monte etmek için açılmıştır. Perçinler gövde üzerindeki delikle monte edilmiştir. Gövde ucunda spiral yay kısmı altındaki iki disk biçimli süs yerinde ve sağlamdır. İğne kısmı ise noksandır.



**Görsel 4: Envanter Numaralı Fibula**  
Kaynak: Çizim: Belma Günel

**Kat. No. 4. 1134 Envanter Numaralı Fibula**

**Müzeye Geliş Şekli ve Tarihi:** Satın alma - 24.12.1979

**Bulunduğu Yer:** Çivril

**Malzeme:** Bronz

<sup>56</sup>Onur Çay, "Konya Ereğli Müzesi Koleksiyonunda Bulunan Fibulalar" (Yüksek Lisans tezi, Selçuk Üniversitesi, 2019), 27, Fig. 1; 28, Fig. 2; 50, Res. 1; 57, Res. 15.

<sup>57</sup>Emriye Yurt ve Gülsüm Baykal Okta, "Eskişehir Müze Müdürlüğü Koleksiyonunda Bulunan Frig Dönemi Fibulaları," *Fetih ve Medeniyet* 5 (2022), 205, Fig. 6 a-b.

<sup>58</sup>4359 envanter numaralı eser için bk. Emre Erdan, "Aydın Arkeoloji Müzesi'nden Bir Grup Frig Tipi Fibula," *Arkeoloji ve Sanat* 156 (2017), 58.

<sup>59</sup>Ergun Lafli ve Maurizio Buora, "Fibule Antiche Dalla Cilicia Costeria," *Rivista di Archeologia* XXX (2006), 42, cat. 1, Tav. XII, a-b.

<sup>60</sup>Erdan, "Tire Müzesinden Bir Grup Fibula," 72, Eser No: 20; 81, Fig. 6, 20.

<sup>61</sup>73-120, 73-138, 92-22 envanter numaralı eserler için bk. Tekocak, "Akşehir Müzesi'nde Bulunan Bir Grup Bronz Fibula," 32, 33, 41, Lev. I, 3-5.

<sup>62</sup>A\_10400 envanter numaralı eser için bk. Özcan, "Kütahya Müzesi Fibulaları," 277, 292, Kat. No. 31.

<sup>63</sup>Caner, *Fibeln in Anatolien I*, Taf. 35-441-443-446.

<sup>64</sup>Muscarella, *Phrygian Fibulae from Gordion*, Pl. VI-31, Pl. VII-33-34.

<sup>65</sup>Caner, *Fibeln in Anatolien I*, 83-84.

**Ölçüler:** Yük. 6 cm; Gen. 7 cm; Gövde Kal. 0,6 cm

**Benzeri:** Fibulanın benzeri Boğazköy'de ele geçmiştir<sup>66</sup>. Benzer bir fibula Ereğli<sup>67</sup> ve Ödemiş<sup>68</sup> Arkeoloji Müzeleri envanterlerinde bulunmaktadır. 4 katalog numaralı fibulaya ince gövdeli oluşu yönüyle benzeyen Akşehir Müzesi fibulaları mevcuttur<sup>69</sup>.

**Tip:** Benzer fibulalar E. Caner tarafından tip H II, 2 olarak sınıflandırılmıştır<sup>70</sup>.

**Tarihlendirme:** Bu tip fibulalar, MÖ 8. yüzyılın son çeyreğine tarihlendirilmektedir<sup>71</sup>.

**Tanım:** D biçimli, daire kesitli ve geniş gövdelidir. Gövdenin orta kesimi süslüdür. Gövdenin ortasında genişçe, üzeri yatay yivlerle süslü bir disk vardır. Fibula gövdesinin ortasında bulunan diskin sağında ve solunda ikişer tane olmak üzere yivlerle ayrılmış, dairevi halkalar mevcuttur. Benzer süsleme yöntemi fibulanın gövde uçlarında da devam etmektedir. Buna göre uçtan gövdeye doğru, en uçta dairevi halka mevcuttur. Devamında genişçe, üzeri yatay küçük yivlerle süslü dairevi disk mevcuttur. İki ince dairevi diskten sonra tekrar genişçe, üzeri yatay, küçük yivlerle süslü dairevi disk bulunmaktadır. Oluklu ayırımın ardından iki ince dairevi disk ile süsleme bitmektedir. Fibulanın orta kısmında yaklaşık 1 cm'lik kısım kırılmıştır. Fibulanın kılıç kabzalı iğne tutucusu sağlamdır. İğne tutucusu üzerinde birbirine paralel iki yiv seçilebilmektedir. Spiral iğne yayı yerindedir. Ancak iğnesi noksanıdır. Eserin üzeri korozyonludur.



**Görsel 5: 1135 Envanter Numaralı Fibula**  
Kaynak: Çizim: Belma Günal

**Kat. No. 5. 1135 Envanter Numaralı Fibula**

**Müzeye Geliş Şekli ve Tarihi:** Satın alma - 24.12.1979

**Bulunduğu Yer:** Çivril

**Malzeme:** Bronz

**Ölçüler:** Yük. 6,3 cm; Gen. 7 cm; Gövde Kal. 1 cm

**Benzeri:** 1135 envanter numaralı fibulaya benzer formlu iki eser Gordion'da Tümülüs MM<sup>72</sup>, Büyük Tümülüs<sup>73</sup> ve Boğazköy buluntuları<sup>74</sup> arasında yer almaktadır. Kütahya Arkeoloji Müzesi koleksiyonunda benzer bir adet fibula bulunmaktadır<sup>75</sup>.

<sup>66</sup>Caner, *Fibeln in Anatolien I*, 119, No. 721; Taf. 47-721.

<sup>67</sup>Çay, "Konya Ereğli Müzesi Koleksiyonunda Bulunan Fibulalar," 33, Fig. 7; 51, Res. 3.

<sup>68</sup>Laflı ve Buora, "Fibulae in the Museum of Ödemiş (Western Turkey) with Four Appendices," 421, Katalog No. 10, Fig. 10.

<sup>69</sup>99-23, 91-28 envanter numaralı eserler için bk. Tekocak, "Akşehir Müzesi'nde Bulunan Bir Grup Bronz Fibula," 31, Lev. I, 1, 2.

<sup>70</sup>Caner, *Fibeln in Anatolien I*, Taf. 47-721.

<sup>71</sup>Caner, *Fibeln in Anatolien I*, 118-119.

<sup>72</sup>Young, *The Gordion Excavations Final Reports: Three Great Early Tumuli*, 1: Pl. 77, E, F. Çizim için bk. 163, A.

<sup>73</sup>Young, "Gordion on the Royal Road," 359, Fig. 15.

<sup>74</sup>Boehmer, *Die Kleinfunde aus der Unterstadt von Bogazköy: Grabungskampagnen 1970-1978*, 5, No. 2523; Tafel III-2523.

<sup>75</sup>A\_15188 envanter numaralı eser için bk. Özcan, "Kütahya Müzesi Fibulaları," 279, 293, Kat. No. 39.

**Tip:** Bu tip fibulalar E. Caner tarafından tip A III, 176 ve O. W. Caner tarafından tip XII, 777 olarak sınıflandırılmıştır.

**Tarihlendirme:** Bu tip fibulalar, MÖ 8. yüzyılın son çeyreği ile MÖ 7. yüzyılın ilk çeyreği arasına tarihlendirilmektedir<sup>78</sup>.

**Tanım:** At nalı biçimli düz kesitli gövdelidir. Gövdesi orta kısımda hafifçe genişlemektedir. Uçlara doğru uzandıkça daralmaktadır. Gövde uçları dörtgen çıkıntılarla süslenmiştir. İğne tutucusunun altında bir spiral disk, spiral diskin altında ise birbirinden yivler ile ayrılmış iki spiral disk ile süslüdür. İğne tutucusu kılıç kabzası şekilli ve uzun formudur. İğne tutucusunun üzerinde iki derin oluk vardır. İğnesi noksanıdır. Yüzeyinde yer yer korozyon mevcuttur.



**Görsel 6: 1136 Envanter Numaralı Fibula**  
Kaynak: Çizim: Belma Günal

#### **Kat. No. 6. 1136 Envanter Numaralı Fibula**

**Müze Geliş Şekli ve Tarihi:** Satın alma - 24.12.1979

**Bulunduğu Yer:** Çivril

**Malzeme:** Bronz

**Ölçüler:** Yüksek. 3,5 cm; Gen. 4 cm; Gövde Kal. 0,6 cm

**Benzeri:** Benzer eserler Kaman Kalehöyük kazısında<sup>79</sup>, Konya Kulu ilçesi, Dippede Köyü, Yaraşlı mevkiinde<sup>80</sup> bulunmuştur. Eserin benzerleri Kütahya Arkeoloji Müzesi<sup>81</sup>, Aydın Arkeoloji Müzesi<sup>82</sup> ve Metropolitan Museum of Art koleksiyonunda<sup>83</sup> yer almaktadır.

**Tip:** Bu fibulanın benzerleri E. Caner tarafından tip F, 384 ve O. W. Muscarella tarafından tip XII, 585 olarak sınıflandırılmıştır.

<sup>76</sup>Caner, *Fibeln in Anatolien I*, Taf. 20-244.

<sup>77</sup>Muscarella, *Phrygian Fibulae from Gordion*, Pl. III-15.

<sup>78</sup>Caner, *Fibeln in Anatolien I*, 67-68.

<sup>79</sup>Sachihiro Omura, "1994 Yılı Kaman Kalehöyük Kazıları," *XVII. Kazı Sonuçları Toplantısı Ankara 29 Mayıs-2 Haziran 1995* (Ankara: T.C. Kültür Bakanlığı Anıtlar ve Müzeler Genel Müdürlüğü, 1996), 1: 196, 206, Res. 9-4.

<sup>80</sup>Buluntu, Ankara Anadolu Medeniyetleri Müzesi'nde 98-10-87 envanter numarası ile kayıtlıdır. Bk. Nihal Kalaycıoğlu, "Müzemizce Satın Alınan Bir Grup Frig Fibulaları," *Anadolu Medeniyetleri Müzesi 1987 Yılı*, haz. Halil Demirdelen (Ankara: Anadolu Medeniyetleri Müzesi, 1988), 64, Res. 2; 66, Res. 2A, B.

<sup>81</sup>A\_05967 envanter numaralı eser için bk. Özcan, "Kütahya Müzesi Fibulaları," 273, 290, Kat. No. 16.

<sup>82</sup>Envanter No: 6465. Erdan, *Aydın Arkeoloji Müzesi Fibulaları*, 80, 118, Lev. XXII-64; AAM 10428 envanter numaralı eser için bk. Erdan, "Aydın Arkeoloji Müzesi'nden Bir Grup Frig Tipi Fibula," 57.

<sup>83</sup>Muscarella, *Bronze and Iron Ancient Near Eastern Artifacts in the Metropolitan Museum of Arts*, 425-426, No: 570.

<sup>84</sup>Caner, *Fibeln in Anatolien I*, Taf. 42-595-607.

<sup>85</sup>Muscarella, *Phrygian Fibulae from Gordion*, Pl. III-12.

**Tarihlendirme:** Bu tip fibulalar, MÖ 8. yüzyılın son çeyreği ve MÖ 7. yüzyılın başlarına tarihlendirilmektedir<sup>86</sup>.

**Tanım:** Gövdesi D biçimli ve dairevi kesitlidir. Gövdesi süssüzdür. Gövde kısmı ortada uçlara kıyasla daha geniştir. Dairevi gövde kesiti uçlara doğru daralmaktadır. Gövde uçlarında her iki taraf kare süsler ile süslenmiştir. Üzeri çift oyuklu, kılıç kabzalı iğne tutucusu ve spiral yay kısmı sağlamdır. Ancak iğne kısmı noksandır. Fibulanın tüm yüzeyi korozyon tabakası ile kaplanmıştır.



Görsel 7: 1148 Envanter Numaralı Fibula

Kaynak: Çizim: Belma Günel

#### Kat. No. 7. 1148 Envanter Numaralı Fibula

**Müze Geliş Şekli ve Tarihi:** Satın alma - 25.12.1979

**Bulunduğu Yer:** Çivril, Işıklı

**Malzeme:** Bronz

**Ölçüler:** Yük. 6,5 cm; Gen. 7 cm; Gövde Kal. 1,1 cm

**Benzeri:** Benzer fibula tipleri Gordion'da Tümülüs W<sup>87</sup>, K<sup>88</sup> ve S<sup>89</sup> buluntuları arasında yer almaktadır. Fibulanın yakın benzerleri Kütahya Arkeoloji Müzesi<sup>90</sup> ve Bolu Arkeoloji Müzesi<sup>91</sup> envanterinde mevcuttur.

**Tip:** Bu tip fibulaların benzerleri, E. Caner tarafından tip A I, 2<sup>92</sup> ve O. W. Muscarella tarafından tip XII, 7<sup>93</sup> olarak sınıflandırılmıştır.

**Tarihlendirme:** Bu tip fibulalar MÖ 8. yüzyılın son çeyreğine tarihlenmektedir<sup>94</sup>.

**Tanım:** At nalı biçimli gövdeli ve kare kesitlidir. Gövdesi düzdür, üzerinde süs bulunmamaktadır. Gövde uçlarında dörtgen kabartmalar mevcuttur. Dörtgen kabartmaların üzerinde iki adet olmak üzere, ortada bir delik ile etrafını çevreleyen küçük bir yiv seçilebilmektedir. Gövdenin her iki ucunda dörtgen kabartma bulunmaktadır. Dörtgen kabartmanın üzerine birbirinden yivlerle ayrılmış üç adet spiral disk, süsleme ögesi olarak eklenmiştir. Fibulanın spiral yay kısmı ile iğnesi sağlam ve mevcuttur. Spiral yay kısmı sonradan bakır tel ile desteklenmiştir. İğne tutucusu ise üzerinde birbirine paralel iki oluk bulunan kılıç kabzası şeklindedir. Genel olarak sağlamdır.

<sup>86</sup>Caner, *Fibeln in Anatolien I*, 105.

<sup>87</sup>Young, *The Gordion Excavations Final Reports: Three Great Early Tumuli*, 1: Pl. 91, D, E, F, G, J, K, L, M, N, O.

<sup>88</sup>Muscarella, *Phrygian Fibulae from Gordion*, Pl. VI-29.

<sup>89</sup>Kohler, *The Gordion Excavations, 1950-1973: Final Reports*, 2: Pl. 52, E.

<sup>90</sup>A\_05879 envanter numaralı eser için bk. Özcan, "Kütahya Müzesi Fibulaları," 271, 290, Kat. No. 9.

<sup>91</sup>1999 envanter numaralı eser için bk. Ahmet Bilir, "Bolu Müzesi Bronz Fibulaları," *Cedrus VII* (2019), 82, Fig. 1, 1.

<sup>92</sup>Caner, *Fibeln in Anatolien I*, Tafel 15, 16.

<sup>93</sup>Muscarella, *Phrygian Fibulae from Gordion*, Pl. III-15.

<sup>94</sup>Caner, *Fibeln in Anatolien I*, 59-60.



**Görsel 8: 1690 Envanter Numaralı Fibula**  
Kaynak: Çizim: Belma Günal

**Kat. No. 8. 1690 Envanter Numaralı Fibula**

**Müzeye Geliş Şekli ve Tarihi:** Satın alma - 01.06.1981

**Bulunduğu Yer:** -

**Malzeme:** Bronz

**Ölçüler:** Yük. 3 cm; Gen. 3 cm; Gövde Kal. 0,4 cm

**Benzeri:** Eserin yakın benzerleri Gordion Mamaderesi Tümülüsü kazılarında ele geçen dört Frig fibulasıdır<sup>95</sup>. Tümülüs S<sub>1</sub> buluntuları arasında gövdesi üzerinde çok sayıda yiv olan benzer bir adet fibula bulunmaktadır<sup>96</sup>. Eserin yakın benzerine ait taş kalıp Milet'te ele geçmiştir<sup>97</sup>. Benzer bir adet fibula Maşat-höyük buluntuları arasındadır<sup>98</sup>. Tire Müzesinde 1690 envanter numaralı fibulaya çok benzeyen bir adet fibula bulunmaktadır<sup>99</sup>.

**Tip:** Fibulanın benzerleri E. Caner tarafından tip N II, 2<sup>100</sup> ve O. W. Muscarella tarafından tip XII, 13<sup>101</sup> olarak sınıflandırmıştır.

**Tarihlendirme:** Bu tip fibulalar, MÖ 8. yüzyılın son çeyreği ile MÖ 7. yüzyılın başlarına tarihlenmektedir<sup>102</sup>.

**Tanım:** Küçük boyutlu fibulanın U biçimli gövdesi dairevi kesitlidir. Gövdesinin orta kesiminde, gövdesinden daha geniş olmak üzere dairevi bir şerit yer almaktadır. Bununla birlikte tüm gövdesi çok derin olmayan yivler ile süslüdür. Gövde uçlarının kare biçimli kabartmalar ile süslü olduğu seçilebilmektedir. Ancak gövdesi korozyonlu ve kirli olduğundan gövde uçları arasındaki oyuk ve yivler yeterince belirgin değildir. Spiral yay kısmı ve iğnesi noktasıdır. İğne tutucusu yerindedir. Ancak oldukça yıpranmış durumdadır. Üzerinde oluk olup olmadığı seçilememektedir.

<sup>95</sup>192-40-88, 192-41-88, 192-43-88, 192-45-88 envanter numaralı eserler için bk. Temizsoy, "Mamaderesi Tümülüsü Kazısı Küçük Buluntular," 121, 132-133, Lev. V, VI, Şek. 14, 15, 17, 19.

<sup>96</sup>Muscarella, *Phrygian Fibulae from Gordion*, Pl. X-53. Ayrıca bk. Pl. X-52-55.

<sup>97</sup>Andreas Müller-Karpe, *Altanatolisches Metallhandwerk* (Neumünster: Wachholtz Verlag Neumünster, 1994), 219, Taf. 57, 7.

<sup>98</sup>Özgüç, *Maşat Höyük II. Boğazköy'ün Doğusunda Bir Hitit Merkezi*, 64, Tip XII, 13, Lev.-Pl. 62, 5, Şek. 158.

<sup>99</sup>Erdan, "Tire Müzesinden Bir Grup Fibula," 73, Eser No: 22; 81, Fig. 6, 22.

<sup>100</sup>Caner, *Fibeln in Anatolien I*, Taf. 62-1117-1131.

<sup>101</sup>Muscarella, *Phrygian Fibulae from Gordion*, Pl. X-52-55.

<sup>102</sup>Caner, *Fibeln in Anatolien I*, 162-163.



**Görsel 9: 1729 Envanter Numaralı Fibula**

Kaynak: Çizim: Belma Günal

**Kat. No. 9. 1729 Envanter Numaralı Fibula**

**Müze Geliş Şekli ve Tarihi:** Satın alma - 31.05.1985

**Bulunduğu Yer:** -

**Malzeme:** Bronz

**Ölçüler:** Yük. 3 cm; Gen. 4,5 cm; Gövde Kal. 0,8 cm

**Benzeri:** Gordion Tümülüs B<sup>103</sup> ve Teras Yapısı'nda<sup>104</sup> benzer formu örnekler bulunmuştur. Kaman Kalehöyük kazısı buluntuları arasında benzer gövdeli fibula örneği vardır<sup>105</sup>.

**Tip:** Fibulanın benzerleri Teselya<sup>106</sup> ve adalar<sup>107</sup> tipi olarak değerlendirilmiştir.

**Tarihlendirme:** Gordion Teras Yapısı'nın MÖ 8. yüzyıla tarihlenmesine bakılarak aynı yüzyıla tarihlendirilebilir<sup>108</sup>.

**Tanım:** D ve U tipi gövdeli fibulara göre daha az rastlanan gövde biçimine sahiptir. Yay formu, dairevi kesitli gövdelidir. Gövdesi ortada kalınlaşmaktadır. Uç kesimlere doğru ise incelmektedir. Gövde uçlarında iki dairevi disk ile süslüdür. Disk kısmından sonra büyükçe spiral yay kısmı uzanmaktadır. Yayın iğne kısmı noksandır. İğne tutucusu ise diğer Frig fibula tiplerinden farklı olarak kılıç kabzası biçimli değildir, düzleştirilmiş yassı bronz levhasından oluşmaktadır. Ancak fibulanın iğne tutucusu ortadan kırıldığından noksandır. Eserin yüzeyi korozyonla kaplanmıştır.

<sup>103</sup>Kohler, *The Gordion Excavations, 1950-1973: Final Reports*, 2: Pl. 11, D; Muscarella, *Phrygian Fibulae from Gordion*, Pl. XVIII-91.

<sup>104</sup>Muscarella, *Phrygian Fibulae from Gordion*, Pl. XVIII-91.

<sup>105</sup>Sachihiro Omura, "1991 Yılı Kaman-Kalehöyük Kazıları," *XIV. Kazı Sonuçları Toplantısı (Ankara 25-29 Mayıs 1992)* (Ankara: T.C. Kültür Bakanlığı Anıtlar ve Müzeler Genel Müdürlüğü, 1993), 1: 314, 322, Res. 7-2.

<sup>106</sup>Pl. XVI-89, Muscarella, *Phrygian Fibulae from Gordion*, 82.

<sup>107</sup>Pl. XVIII-91, Muscarella, *Phrygian Fibulae from Gordion*, 82.

<sup>108</sup>Rose, "Excavating the Phrygian Capital of Gordion," 14.



Görsel 10: 3111 Envanter Numaralı Fibula  
Kaynak: Çizim: Belma Günal

**Kat. No: 10. 3111 Envanter Numaralı Fibula**

**Müzeye Geliş Şekli ve Tarihi:** Satın alma - 14.04.1990

**Bulunduğu Yer:** -

**Malzeme:** Bronz

**Ölçüler:** Yük. 5.8 cm; Gen. 6.5 cm; Gövde Kal. 1.5 cm

**Benzeri:** Gordion'da Tümülsüz W buluntuları arasında benzer formlu iki adet fibula bulunmaktadır<sup>109</sup>. Fibulanın benzerleri Kütahya Arkeoloji Müzesi<sup>110</sup>, Ereğli Arkeoloji Müzesi<sup>111</sup> ve Metropolitan Museum of Art koleksiyonunda<sup>112</sup> yer almaktadır.

**Tip:** Fibulanın benzerleri E. Caner tarafından tip A I, I<sup>113</sup> ve O. W. Muscarella tarafından tip XII, 7A<sup>114</sup> olarak sınıflandırmıştır.

**Tarihlendirme:** Bu tip fibulalar MÖ 8. yüzyılın ikinci yarısına tarihlendirilmektedir<sup>115</sup>.

**Tanım:** Fibulanın at nalı formlu gövdesi dörtgen kesitlidir. Geniş gövdeli bir fibula tipidir. Düzleştirilmiş gövdesi uçlara doğru daralmaktadır. Fibula gövdesinin uçlarına birbirinden yivlerle ayrılmış üç adet dairevi disk, süsleme ögesi olarak eklenmiştir. Spiral yay kısmının altında geniş bir oluk bulunmaktadır. Gövde spiral disk süslerden itibaren orta kesime doğru genişlemektedir. Spiral yay kısmı sağlamdır. İğnesi hafifçe eğilmiş görüntüsüne rağmen mevcuttur. İğnesi spiral yay kısmından iğne tutacağına takılan kesimine doğru incelmektedir. Fibulanın iğne tutucusu, üzerinde iki derin olmayan olukla süslenmiş kılıç kabzası şeklindedir. İğne tutucusu uzun formludur. Eserin tüm yüzeyi korozyonludur. Fibulanın genel olarak sağlam olduğu söylenebilir.

<sup>109</sup>Young, *The Gordion Excavations Final Reports: Three Great Early Tumuli*, 1: Pl. 92, A, B.

<sup>110</sup>A\_05880 envanter numaralı eser için bk. Özcan, "Kütahya Müzesi Fibulaları," 270, 290, Kat. No. 10.

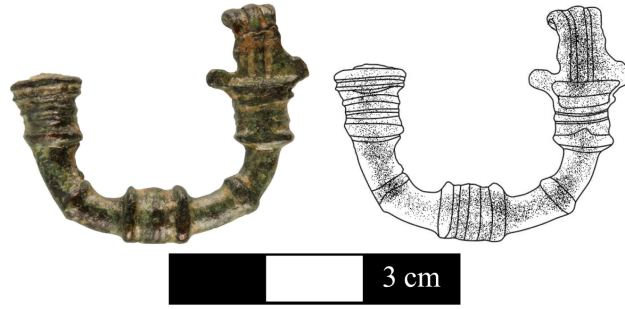
<sup>111</sup>Çay, "Konya Ereğli Müzesi Koleksiyonunda Bulunan Fibulalar," 42, Fig. 16; 53, Res. 7.

<sup>112</sup>Muscarella, *Bronze and Iron Ancient Near Eastern Artifacts in the Metropolitan Museum of Arts*, 425-426, No: 571.

<sup>113</sup>Caner, *Fibeln in Anatolien I*, Taf. 10-143-158B.

<sup>114</sup>Muscarella, *Phrygian Fibulae from Gordion*, Pl. VI-29.

<sup>115</sup>Caner, *Fibeln in Anatolien I*, 53-54.



**Görsel 11: 3167 Envanter Numaralı Fibula**  
Kaynak: Çizim: Belma Günel

**Kat. No. 11. 3167 Envanter Numaralı Fibula**

**Müze Geliş Şekli ve Tarihi:** Satın alma - 30.04.1992

**Bulunduğu Yer:** -

**Malzeme:** Bronz

**Ölçüler:** Yük. 3,3 cm; Gen. 3 cm; Gövde Kal. 0,5 cm

**Benzeri:** Çok üretilmiş fibula tiplerindedir. Gordion Tümülüs S1<sup>116</sup>, Kaman Kalehöyük<sup>117</sup> ve Boğazköy<sup>118</sup> buluntuları arasında fibulanın benzerleri mevcuttur. *in situ* konumu belirsiz bir fibula ile benzerdir<sup>119</sup>. Eserin benzerleri Aydın Arkeoloji Müzesi<sup>120</sup>, Gordion Mamaderesi Fibula buluntuları arasında<sup>121</sup>, Akşehir Müzesi<sup>122</sup>, Ereğli Arkeoloji Müzesi<sup>123</sup>, Bolu Arkeoloji Müzesi<sup>124</sup>, Kocaeli Arkeoloji Müzesi<sup>125</sup> ve Silifke Arkeoloji Müzesi'nde<sup>126</sup> yer almaktadır. Ödemiş Müzesinde, Hierapolis Arkeoloji Müzesi örneğine benzer iki adet fibula bulunmaktadır<sup>127</sup>.

**Tip:** Fibulanın benzerleri E. Caner tarafından tip J I, I<sup>128</sup> ve O. W. Muscarella tarafından tip XII, 14<sup>129</sup> olarak sınıflandırmıştır.

**Tarihlendirme:** Bu tip fibulalardan çok sayıda ele geçmiştir. Popüler fibula tiplerinden biridir. MÖ 8. yüzyılın sonu ile MÖ 7. yüzyılda üretilmiştir<sup>130</sup>.

<sup>116</sup>Kohler, *The Gordion Excavations, 1950-1973: Final Reports*, 2: Pl. 67, H.

<sup>117</sup>Sachihiro Omura, "1989 Yılı Kaman-Kalehöyük Kazıları," *XII. Kazı Sonuçları Toplantısı I (Ankara 28 Mayıs-1 Haziran 1990)* (Ankara: T.C. Kültür Bakanlığı Anıtlar ve Müzeler Genel Müdürlüğü, 1991), 1: 431, 438, Res. 6, 7.

<sup>118</sup>Peter Neve, "Grabungen im Gebiet des Großen Tempels (Tempel I) im Jahr 1970," *Boğazköy V. Funde aus den Grabungen 1970 und 1971* (Berlin: Gebr. Mann Verlag GmbH, 1975), 21-22, Abb. 9g, Inv. Nr. 70/96.

<sup>119</sup>Felix von Luschan, *Die Kleinfunde von Sendchirli* (Berlin: Verlag von Walter de Gruyter & Co, 1943), 92, Tafel 43, u.

<sup>120</sup>Envanter No: 9653. Erdan, *Aydın Arkeoloji Müzesi Fibulaları*, 84, 122, Lev. XXVI-76.

<sup>121</sup>192-5-88, 192-17-88, 192-18-88, 192-7-88 envanter numaralı eserler için bk. İlhan Temizsoy, "Mamaderesi Tümülüsü Kazısı Küçük Buluntular II," *Anadolu Medeniyetleri Müzesi 1993 Yıllığı*, haz. İlhan Temizsoy, Tüzin Günel ve İzzet Esen (Ankara: T.C. Kültür Bakanlığı Yayınları, 1994), 7-9, 21-23, Lev. XI-XIII, F 42, F 43, F 45, F 46.

<sup>122</sup>73-139 envanter numaralı fibula için bk. Tekocak, "Akşehir Müzesi'nde Bulunan Bir Grup Bronz Fibula," 37, Lev. II, 8.

<sup>123</sup>806 envanter numaralı eser için bk. Çay, "Konya Ereğli Müzesi Koleksiyonunda Bulunan Fibulalar," 36, Fig. 10, 54, Res. 9.

<sup>124</sup>2051 envanter numaralı eser için bk. Bilir, "Bolu Müzesi Bronz Fibulaları," 89, Fig. 2. 9.

<sup>125</sup>399 envanter numaralı eser için bk. Bilir, "Kocaeli Müzesi'nde Bulunan Bir Grup Fibula," 29.

<sup>126</sup>Laflı ve Buora, "Fibulae Antiche Dalla Cilicia Costeria," 44-45, cat. 22, Fig 5.

<sup>127</sup>131 envanter numaralı Ödemiş Fibulası için bk. Laflı ve Buora, "Fibulae in the Museum of Ödemiş (Western Turkey) with Four Appendices," 421, Pl. 1, 8a, 8b.

<sup>128</sup>Caner, *Fibeln in Anatolien I*, Taf. 50, 51.

<sup>129</sup>Muscarella, *Phrygian Fibulae from Gordion*, Pl. XII.

<sup>130</sup>Caner, *Fibeln in Anatolien I*, 126-129.



**Tanım:** Fibula, oldukça küçük boyutlardadır. D biçimli gövdesi, dairevi kesitlidir. Gövde kısmının ortasında bulunan ve birbirinden yivler ile ayrılan dört spiral disk ile süslüdür. Gövdenin merkezindeki süsler ile gövde uçları arasında dairevi diskler bulunmaktadır. Gövde uçlarındaki detaylar korozyondan dolayı iyi görülememektedir. Gövde uçları birbirinden yivlerle ayrılmış dört spiral disk ile bitmektedir. Spiral iğne kısmı noksandır. Kılıç kabzalı iğne tutucusu üzerinde dikey iki oluk bulunmaktadır. Kılıç kabzalı iğne tutucusu kısmen yıpranmıştır. Genel durumu yoğun korozyonlu olarak tanımlanabilir.



**Görsel 12:** 4404 Envanter Numaralı Fibula  
Kaynak: Çizim: Belma Günel

**Kat. No. 12. 4404 Envanter Numaralı Fibula**

**Müze Geliş Şekli ve Tarihi:** Müsadere - 02.03.2006

**Bulunduğu Yer:** -

**Malzeme:** Bronz

**Ölçüler:** Yük. 3 cm; Gen. 4,8 cm; Gövde Kal. 0,3 cm

**Benzeri:** Eserin tıpkı benzeri Konya Kulu ilçesi, Dippede Köyü, Yaraşlı mevkiinde bulunmuştur<sup>131</sup>.

**Tip:** Bu tip fibulalar, E. Caner tarafından tip L I<sup>132</sup> ve O. W. Muscarella tarafından tip XII, 14<sup>133</sup> olarak sınıflandırılmaktadır.

**Tarihlendirme:** Bu tip fibulalar, MÖ 7. yüzyılın ilk yarısına tarihlendirilmektedir<sup>134</sup>.

**Tanım:** D biçimli küçük gövdesi oldukça süslüdür. Gövdesi ince ve dairevi kesitlidir. Gövdesinin ortasında dairevi bir yüzük vardır. Yüzüğün üzerinde yarım küre diskler mevcuttur. Yüzüğün sağında ve solunda yivlerle birbirinden ayrılmış dairevi diskler yer almaktadır. Dairevi disklerin üzerine çok küçük yivler bulunmaktadır. Fibulanın bir yüzü süslenmiştir. Fibulanın arkası çevrildiğinde gövdesinin ortasındaki süsler düz olarak görünmektedir. Fibulanın gövdesinin ortası ile uçları arasında boncuk şeklinde süsler mevcuttur. Boncuk süslerin etrafı ön yüzde yatay yivler ve kabartmalarla süslüdür. Arka yüzeyde ise yiv yoktur. Fibulanın iğne tutucusunun alt kesiminde köşeli kabartma mevcuttur. Kabartmanın üzerinde yarım küre boncuk bulunmaktadır. Köşeli kabartmanın üstünde bir, altta ise iki dairevi disk ile süslüdür. Disklerin etrafında ise küçük yivler yer almaktadır. Fibulanın spiral yay kısmının altında ortada köşeli kabartma bulunmaktadır. Köşeli kabartmanın üzerinde küçük yarım küre diskler bulunmaktadır. Köşeli kabartmanın üstünde olukla ayrılmış bir, altında ise iki dairevi disk yer almaktadır. Fibulanın spiral disk kısmı ve iğnesi gayet sağlamdır. İğne tutucusu üzerinde birbirine paralel dikey iki oluk vardır. Ortada ise küçük yarım küre perçinlenmiştir. Kılıç kabzalı iğne tutucusunun sağında ve solunda benzer şekilli küçük yarım küre, boncuk süsler mevcuttur. Fibulanın bir yüzünün gayet iyi ve ince işçilikle oluşturulduğu söylenebilir. Bununla birlikte diğer yüzü

<sup>131</sup>Anadolu Medeniyetleri Müzesi envanterine 98-8-87 envanter numarası ile kayıtlıdır. Bk. Kalaycıoğlu, "Müzemizce Satın Alınan Bir Grup Frig Fibulaları," 64, Res. 4; 67, Res. 4A, B.

<sup>132</sup>Caner, *Fibeln in Anatolien I*, Taf. 61-1073.

<sup>133</sup>Muscarella, *Phrygian Fibulae from Gordion*, Pl. XIII-74.

<sup>134</sup>Caner, *Fibeln in Anatolien I*, 154-155.

şekillendirilmemiştir. Bu durum fibulanın kullanımı hakkında fikir vermektedir. Düz yüzü kıyafete doğru, süslenmiş yüzü ise dış tarafa bakmalıdır.



Görsel 13: 5916 Envanter Numaralı Fibula  
Kaynak: Çizim: Belma Günal

### Kat. No. 13. 5916 Envanter Numaralı Fibula

**Müzeye Geliş Şekli ve Tarihi:** Nafiz Türkyılmaz'dan satın alma - 07.07.2009

**Bulunduğu Yer:** -

**Malzeme:** Bronz

**Ölçüler:** Yük. 3 cm; Gen. 3,8 cm; Gövde Kal. 1,2 cm

**Benzeri:** Nif (Olympos) Dağı Kazısı<sup>135</sup>, Gordion Tümülüs C<sup>136</sup>, Y<sup>137</sup> ve G<sup>138</sup> buluntuları arasında benzer gövdeli fibulalar mevcuttur. Eserin benzerleri Aydın Arkeoloji Müzesi<sup>139</sup> ve Tire Müzesi<sup>140</sup> envanterinde bulunmaktadır.

**Tip:** Fibulanın benzerleri tip IV olarak sınıflandırmıştır<sup>141</sup>.

**Tarihlendirme:** Bu tip fibulalar IV a, b, c, d şeklinde dört gruba ayrılmaktadır. MÖ 8. yüzyılın sonu ve MÖ 7. yüzyıla tarihlendirilmektedir<sup>142</sup>.

**Tanım:** Yay biçimli, elips kesitli gövdeye sahiptir. Benzerleri kayık, sandal ve sülük şeklinde farklı adlarla anılmaktadır<sup>143</sup>. Müze koleksiyonunda yer alan 1729 envanter numaralı fibula (Kat. No. 9/G. 9) ile benzer gövde formuna sahiptir. Gövde kısmı ortada genişlemekte uçlara doğru daralmaktadır. Gövde kısmında herhangi bir süs bulunmamaktadır. Uçlarda spiral yay kısmı ile iğnesi sağlamdır. İğne tutucusu düzleştirilmiş, yassılaştırılmış bronz levha şeklindedir. Fibula genel olarak sağlamdır.

<sup>135</sup>Baykan "Nif (Olympos) Dağı Kazısı Metal Buluntularının Tipolojik ve Analojik Değerlendirmesi," 235, 245, Res. 7, M.09-120.

<sup>136</sup>Muscarella, *Phrygian Fibulae from Gordion*, PL XVIII-94.

<sup>137</sup>Kohler, *The Gordion Excavations, 1950-1973: Final Reports*, 2: Pl. 57-A.

<sup>138</sup>Muscarella, *Phrygian Fibulae from Gordion*, PL XVI-88-89.

<sup>139</sup>Envanter No. 9762. Erdan, *Aydın Arkeoloji Müzesi Fibulaları*, 70, 105, Lev. IX-25.

<sup>140</sup>Erdan, "Tire Müzesinden Bir Grup Fibula," 69, Eser No: 9; 80, Fig. 3, 9.

<sup>141</sup>Caner, *Fibeln in Anatolien I*, Taf. 5-79-83.

<sup>142</sup>Caner, *Fibeln in Anatolien I*, 40-43.

<sup>143</sup>Baykan, "Nif (Olympos) Dağı Kazısı Metal Buluntularının Tipolojik ve Analojik Değerlendirmesi," 235.



**Görsel 14: 5926 Envanter Numaralı Fibula**  
Kaynak: Çizim: Belma Günal

**Kat. No. 14. 5926 Envanter Numaralı Fibula**

**Müzeye Geliş Şekli ve Tarihi:** Satın alma - 07.07.2009

**Bulunduğu Yer:** -

**Malzeme:** Bronz

**Ölçüler:** Yük. 3,2 cm; Gen. 3,9 cm; Gövde Kal. 0,3 cm

**Benzeri:** Gordion Tümülüs P ve W buluntuları arasında benzer gövdeli iki fibula bulunmaktadır<sup>144</sup>. Boğazköy kazılarında benzer gövde, benzer iğne tutacağına ve ölçülere sahip 76/49d ve 76/49e<sup>145</sup> ve Bo 12-0-08 envanter numaralı<sup>146</sup> üç fibula ele geçmiştir.

**Tip:** Fibulanın benzerleri E. Caner tarafından tip A III, <sup>147</sup> ve O. W. Muscarella tarafından tip XII, <sup>148</sup> olarak sınıflandırmıştır.

**Tarihlendirme:** Bu tip fibulalar, MÖ 8. yüzyılın son çeyreği<sup>149</sup> ve MÖ 7.<sup>150</sup> yüzyıllara tarihlendirilmiştir.

**Tanım:** U biçimli gövdesi, dörtgen kesitlidir. Gövdesi yassılaştırılarak şekil verilmiştir. Gövde üzerinde süs ögesi bulunmamaktadır. Gövde uçları her iki tarafta süslenmiştir. İğne tutucusu altındaki gövde ucu, dörtgen uçları yuvarlatılmış, köşeli bir formdadır. Geniş yivle ayrılmış boşluktan sonra daire kesitli disk ve yivin yukarısında kılıç kabzası formu iğne tutucu mevcuttur. Benzer şekilde spiral yayın altında ortada dairevi disk, yivle köşeleri yuvarlatılmış kare kabartmadan ayrılmaktadır. Kılıç kabzalı iğne tutucusu uzun formudur. Üzerinde dikine, birbirine paralel uzanan iki derin oluk bulunmaktadır. İğne ortadan kırıktır. Genel olarak sağlamdır.

<sup>144</sup>Muscarella, *Phrygian Fibulae from Gordion*, Pl. II-8-9.

<sup>145</sup>Boehmer, *Die Kleinfunde aus der Unterstadt von Bogazköy: Grabungskampagnen 1970-1978*, 5, No. 2526-2527; Taf. III-2526-2527.

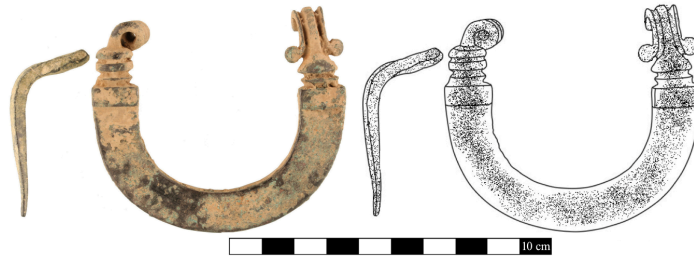
<sup>146</sup>Andreas Schachner, "Die Arbeiten in Boğazköy-Hattuša 2012," *Archäologischer Anzeiger* 1 (2013), 148-149, Abb. 5.

<sup>147</sup>Caner, *Fibeln in Anatolien I*, Taf. 19.

<sup>148</sup>Muscarella, *Phrygian Fibulae from Gordion*, Pl. III-15.

<sup>149</sup>Caner, *Fibeln in Anatolien I*, 63-68.

<sup>150</sup>Schachner, "Die Arbeiten in Boğazköy-Hattuša 2012," 148.



**Görsel 15: 7338 Envanter Numaralı Fibula**  
Kaynak: Çizim: Belma Günal

**Kat. No. 15. 7338 Envanter Numaralı Fibula**

**Müze Geliş Şekli ve Tarihi:** Ali Yaşar Karaüzüm'den satın alma - 15.03.2012

**Bulunduğu Yer:** -

**Malzeme:** Bronz

**Ölçüler:** Yük. 6,7 cm; Gen. 7,7 cm; Gövde Kal. 1,2 cm

**Benzeri:** Eserin yakın benzeri Kütahya Arkeoloji Müzesi<sup>151</sup>, Ankara Anadolu Medeniyetleri Müzesi<sup>152</sup> ve Tire Müzesinde<sup>153</sup> bulunmaktadır.

**Tip:** Fibulanın benzerleri E. Caner tarafından tip A I, 2<sup>154</sup> ve O. W. Muscarella tarafından tip XII, 7<sup>155</sup> olarak sınıflandırmıştır.

**Tarihlendirme:** Bu tip fibulalar, MÖ 8. yüzyılın son çeyreğine tarihlenmektedir<sup>156</sup>.

**Tanım:** At nalı biçiminde bir gövdeye sahiptir. Köşeli kesitlidir. Gövdesi düzleştirilmiştir. Gövde uçlarında, her iki tarafta dörtgen kabartmalar mevcuttur. Gövde uçlarında bulunan dörtgen kabartma ile iğne tutucusu ve spiral yay kesimleri arasında disk şekilli süsleme ögesi bulunmaktadır. Bunlar yivlerle birbirinden ayrılmıştır. Spiral yay kısmı sağlamdır. İğne tutucusu kılıç kabzası şeklindedir. Üzeri birbirine paralel derin iki olukla süslenmiştir. Kılıç kabzalı tutucunun her iki tarafına iyi işçilikle dairevi şekil verilmiştir. İğnesi ise kırılarak gövdeden ayrılmıştır. İğnesi köşeli kesitlidir.

### 3. Frig Krallığı'nın Güney Sınırları

Antik kaynaklarda Klasik Frigya'nın sınırları hakkında bilgiler verilmektedir. Strabon, Friglerin güney sınırlarının Tatta (Tuz) Gölü güneyine uzandığını bildirmektedir<sup>157</sup>. Frigya'nın güneybatısında Kibyrtis, sınırdır<sup>158</sup>. Kibyrtis, kuzeyde Acıpayam (Denizli), batıda Tefenni Ovası (Burdur), güney ve doğu yönünde Söğüt Gölü (Burdur)<sup>159</sup> arasında uzanan bölgeyi ifade etmektedir<sup>160</sup>.

<sup>151</sup>Kütahya Arkeoloji Müzesindeki A\_15188 envanter numaralı eserin iğnesi uca doğru incelen şekilde ve dairevi kesitlidir. Hierapolis Arkeoloji Müzesindeki eserin iğnesi uca doğru incelenmektedir ve dörtgen kesitlidir. A\_15188 envanter numaralı eser için bk. Özcan, "Kütahya Müzesi Fibulaları," 279, 293, Kat. No. 39.

<sup>152</sup>Konya Kulu İlçesi, Dippede Köyü, Yavaşlı mevkiinde bulunmuştur. Ankara Anadolu Medeniyetleri Müzesine 98-12-87 envanter numarası ile kayıtlıdır. Kalaycıoğlu, "Müzemizce Satın Alınan Bir Grup Frig Fibulaları," 63, Res. 1; 66, Res. 1A; 67, Res. 1B.

<sup>153</sup>Erdan, "Tire Müzesinden Bir Grup Fibula," 71, Eser No: 17; 81, Fig. 6, 17.

<sup>154</sup>Caner, *Fibeln in Anatolien I*, Taf. 16-213.

<sup>155</sup>Muscarella, *Phrygian Fibulae from Gordion*, Pl. III-15.

<sup>156</sup>Caner, *Fibeln in Anatolien I*, 59-60.

<sup>157</sup>Strabon, *Geographika -Antik Anadolu Coğrafyası, Kitap: XII-XIII-XIV-*, çev. Adnan Pekman (İstanbul: Arkeoloji ve Sanat Yayınları, 2000), 64, XII, V, 4.

<sup>158</sup>Strabon, *Geographika*, 178, XIII, IV, 15.

<sup>159</sup>Söğüt Gölü günümüzde kurumuştur. Bk. Fahrettin Küçük, İskender Güllü, Deniz İnnal ve Salim Serkan Güçlü, "Burdur İli Balıkları: Biyoçeşitlilik Envanteri, Popülasyon ve Habitat Durumları," *Mehmet Akif Ersoy Üniversitesi Fen Bilimleri Enstitüsü Dergisi* 7 (2016), 237.

Antik kaynaklarda çizilen Klasik Frigya'nın sınırları ile MÖ 8. yüzyılda Orta Anadolu'da kurulan Frig Krallığı'nın sınırlarının örtüşmediği ifade edilmektedir<sup>161</sup>. Bu durum Frigya hakkında bilgi veren antik kayıtların Frig Krallığı'nın yıkılmasından sonraki zaman dilimindeki Klasik Frigya'yı tanımlamasından ileri gelmektedir. Arkeolojik çalışmalar neticesinde elde edilen bulgular, Frig Krallığı kronolojisi ile sınırlarının daha iyi anlaşılmasını sağlamaktadır. Frig Krallığı'nın doğu sınırları Kızılırmak'ın güney kavisini ile doğuya uzanan kesimleri boyunca bulunan Geç Hitit taş eserleri vasıtasıyla çizilebilmektedir (Görsel 16). Kızılırmak Nehri'nin Orta Anadolu'dan doğuya doğru uzanan kesiminde, akarsuyun her iki yakasında ele geçen seramiklerin (Orta Demir Çağı/Orta Frig Krallığı Dönemi) farklı kültürel özellikler yansıttığı belirtilmektedir<sup>162</sup>. Eldeki verilerden Kızılırmak Nehri'nin Frig Krallığı'nın doğu sınırını oluşturduğu anlaşılmaktadır.



**Görsel 16:** Frig Yerleşim Yerleri ve Eserleri, Geç Hitit Anıt ve Yazıtlarını Gösterir Harita

Kaynak: Geç Hitit anıt ve yazıtlarını gösteren harita<sup>163</sup> yazar tarafından yeniden düzenlenmiştir.

Anadolu'nun güneyinde Frig Krallığı sınırlarını çizmek, doğu sınırlarına nispeten güçtür. Konya şehir merkezinde Alâaddin Tepesi'nde<sup>164</sup> Gordion/Frig seramiklerinin benzerleri ele geçmiştir. Söz konusu gri ve boyalı seramikler, İç Anadolu'nun batısına has Demir Çağ seramiği olarak tanımlanmış ve Luwilerle ilişkili olduğu değerlendirilmiştir<sup>165</sup>. Daha güneyde Toros Dağları üzerinde Payallar Yaylası (Hadim-Alanya arasında)'nda Kibebe (Kybele) kültü ile ilişkili kaya basamakları tespit edilmiştir<sup>166</sup>.

Frig Krallığı'nın güney sınırları, yeni bilimsel veriler ışığında daha iyi anlaşılabilir. 2019 yılında Türkmen-Karahöyük (Görsel 16) yakınında bir sulama kanalında üzeri hiyeroglif yazıtlı taş bir blok ele geçmiştir.

<sup>160</sup>İsmail Baytak, "Kabalis (Kıbratis) Bölgesi Tarihi Coğrafyası ve Çağlar Boyu Yerleşim Modelleri-Urbanizasyon" (Doktora tezi, Selçuk Üniversitesi, 2014), 43; Feyzullah Eray Dökü ve İsmail Baytak "Kabalis Bölgesi Demir Çağ Yerleşim Tipleri ve Gözetleme/Haberleşme Kaleleri," *Mediterranean Journal of Humanities* VII/2 (2017), 225-227.

<sup>161</sup>Veli Sevin, *Anadolu'nun Tarihi Coğrafyası I* (Ankara: Türk Tarih Kurumu Yayınları, 2001), 195.

<sup>162</sup>Ayşe Tuba Ökse, "The Eastern Border of Phrygia," *Phrygia in Antiquity: From the Bronze Age to the Byzantine Period* (Leuven-Paris-Bristol: Peeters, 2019), 171-181.

<sup>163</sup>Ali Özcan, "İnsuyu-Konya'dan Bir Geç Hitit Steli," *Bellesten* 88/312 (2024), 405, Lev. 4.

<sup>164</sup>Hasan Bahar, *Demir Çağında Konya ve Çevresi* (Konya: Selçuk Üniversitesi Yaşatma ve Geliştirme Vakfı Yayınları, 1999), 23-28.

<sup>165</sup>Hasan Bahar, Güngör Karauğuz ve Özdemir Koçak, *Eskiçağ Konya Araştırmaları 1 (Phrygia Paroreus Bölgesi: Anıtlar, Yerleşmeler ve Küçük Buluntular)*, (İstanbul: 1996), 79.

<sup>166</sup>Hasan Bahar, "Isauria Bölgesi Tarihi" (Doktora Tezi, Selçuk Üniversitesi, 1991), 77, Res. 27, 28; Bahar, *Demir Çağında Konya ve Çevresi*, 14-15, Lev. XLII.

tir. Söz konusu hiyeroglif yazıtta Kral Hartapuş'un Muşka Ülkesi'ni ele geçirdiği yazılıdır<sup>167</sup>. Hiyeroglif yazıtta geçen Muşka kelimesinin, Demir Çağı Akad/Asur çivi yazılı kayıtlardan geçen Muški/Muškular ile benzer şekilde, Geç Hititler tarafından da Frigleri ifade etmek için kullanıldığı anlaşılmıştır. Türkmen-Karahöyük'te ele geçen yazıtlı taş blok MÖ 8. yüzyılın ikinci yarısına tarihlendirilmektedir<sup>168</sup>. Yazıtta Hartapuş'un sınırlarını genişlettiği bilgisi verilmektedir. Frig başkentine çok da uzak olmayan Tuz Gölü batısında bulunmuş İnsuyu Geç Hitit Steli'nin yayımlanmasıyla, Geç Hitit hâkimiyetinin Tuz Gölü'nün batısına kadar uzandığı anlaşılmıştır<sup>169</sup>. MÖ 8. yüzyılın sonunda Frig güney sınırları, Frig başkenti yönüne doğru daralmıştır. Friglerin Geç Hitit Kralı Hartapuş tarafından mağlup edilmelerinden dolayı Gordion yönünde çekildikleri anlaşılmaktadır. Bu noktada mağlubiyetin Frig halkının göçüne sebep olduğu düşüncesi akla gelmektedir. Afyon Emirdağı'nda bulunan ve 1971 yılında yayımlanan Daydalı Steli, Frig topraklarında üretilmiş Geç Hitit eseri olarak değerlendirilmiştir<sup>170</sup>. Daydalı Steli'nin ikonografisi Geç Hitit Dönemi'nin geç evresine aittir. Stelin üretiminde uygulanan alçak kabartma tekniği güneydoğu Geç Hitit merkezleri ile benzerdir. Afyon'un kuzeyinde Geç Hitit Dönemi'ne tarihlenen eser bulunması, bu bölgede MÖ 8. yüzyılın ikinci yarısında meydana gelen Frig-Geç Hitit mücadeleleri ile ilgili olabilir. Nitekim Konya ve Afyon'un kuzeyinin MÖ 8. yüzyılın sonundan itibaren Geç Hitit hâkimiyetine geçmiş olduğuna dair kanıtlar bulunmaktadır.

Konya'nın batısında Beyşehir Gölü'nün kuzeyinde Çavuş Köyü'nde Frig eser ve seramikleri ele geçmiştir<sup>171</sup>. Daha güneyde Seydişehir Höyük'te Frig seramikleri bulunmuştur<sup>172</sup>. Seramikler ve buluntulara göre Frig sınırları Göller Bölgesi'ne kadar uzanmaktadır. Göller Bölgesi'nin kuzeyinde Çepni (Afyon)'de bir Frig yazıtı ele geçmiştir<sup>173</sup>. Afyon şehir merkezinin kuzeyinde yer alan Akarçay Irmağı'nın yukarı mecrası, Ablak Höyük ve Emirdağı'nın kuzeyinde Beyköy (Höyüktepe)'de yoğun Frig yerleşiminin olduğu ifade edilmektedir<sup>174</sup>. Afyon il merkezinin güneyinde Sülün Kasabası'nda Frig kaya fasadı<sup>175</sup>, İnpazarcık (Bayat)'da Frig Dönemi'ne tarihlenen kaya mezarları<sup>176</sup> tespit edilmiştir.

Burdur İli'nin güneybatısında Yarıklı Gölü'nün doğu kesiminde bulunan yarımada üzerindeki Demir Çağı Kalesi'nden geldiği bildirilen Frig stilinde çatı kiremitleri, Frig kültürü yayılım alanının Göller Bölgesi'nin güneyine doğru genişlediğine işaret etmektedir<sup>177</sup>.

Anadolu'nun güneybatısında Elmalı Ovası (Antalya)'nda Frig tarzında tümülüs bulunduğu belirtilmektedir<sup>178</sup>. Elmalı Ovası'nın kuzeyinde Bayındır (Antalya)'daki D Tümülüsü'nde gerçekleştirilen kazı çalışmaları

<sup>167</sup>Petra Goedebeuure, Theo van den Hout, James Osborne, Michele Massa, Christoph Bachhuber ve Fatma Şahin, "Türkmen-Karahöyük 1: A New Hieroglyphic Luwian Inscription from Great King Hartapu, son of Mursili, Conqueror of Phrygia," *Anatolian Studies* 70 (2020), 30, Fig. 1.

<sup>168</sup>Goedebeuure vd., "Türkmen-Karahöyük 1: A New Hieroglyphic Luwian Inscription from Great King Hartapu, Son of Mursili, Conqueror of Phrygia," 40.

<sup>169</sup>Özcan, "İnsuyu-Konya'dan Bir Geç Hitit Steli," 375-396.

<sup>170</sup>Hasan Tahsin Uçankuş, "Emirdağı'nda Yeni Bulunan Bir Hitit Kabartması," *Belleten* 34-139 (1971), 366.

<sup>171</sup>Süleyman Özkan, "Beyşehir Civarında Bulunmuş Olan Eserler," *Belleten* LVI/2010 (1990), 583-590.

<sup>172</sup>Bahar, *Demirçağında Konya ve Çevresi*, 29-33.

<sup>173</sup>Claude Brixhe ve Thomas Drew-Bear, "Trois Nouvelles Inscriptions Paleo-Phrygiennes de Çepni," *Kadmos* 21 (1982), 64-87; Bartomeu Obrador-Cursach, "Lexicon of the Phrygian Inscriptions," (Doktora tezi, Barselona Üniversitesi, 2018), 358-359.

<sup>174</sup>Özdemir Koçak, Hasan Peker, Mustafa Bilgin ve Hatice Gül Küçükbezi, "Afyonkarahisar Yüzey Araştırmaları ve Küçük Çataltepe, Ablak Höyük'ten Anadolu Hiyeroglif Yazılı Mühür Baskıları," *TÜBA-AR* 24 (2019), 47, 64.

<sup>175</sup>Taciser Tüfekçi Sivas ve Hakan Sivas, "Eskişehir, Kütahya, Afyonkarahisar İlleri Yüzey Araştırması Arkeolojik Envanter Raporu," *TÜBA-KED* 1 (2003), 9, Lev. 12, Res. 1.

<sup>176</sup>Taciser Tüfekçi Sivas ve Hakan Sivas, "Eskişehir, Kütahya, Afyonkarahisar İlleri 2004 Yılı Arkeolojik Envanteri ve Yüzey Araştırması," *TÜBA-KED* 4 (2005), 19, Lev. 12, Res. 73.

<sup>177</sup>W. Wilson Cummer, "Burdur Müzesi'ndeki Çatı Kiremitleri," *Anadolu* 14 (1970), 55-71.

<sup>178</sup>Susanne Berndt-Ersöz, *Phrygian Rock-Cut Shrines. Structure, Function and Cult Practice* (Leiden-Boston: Koninklijke Brill NV, 2006), 193.

<sup>179</sup>Ender Varinlioğlu, "The Phrygian Inscriptions from Bayındır," *Kadmos* 31 (1992), 10-20, Fig. 1, 2; Vladimir Orel, *The Language of Phrygians Description and Analysis* (New York: Caravan Books Delmar, 1997), 316-320.

rında ele geçen kazanlar ve kaplar üzerinde Frigce yazıtlar bulunmaktadır<sup>179</sup>. Tümülüs D buluntuları MÖ 8. yüzyılın sonu ile MÖ 7. yüzyıla tarihlenmektedir<sup>180</sup>.

Hierapolis Arkeoloji Müzesi'nde bulunan eserlerden yedi adet fibula (Kat. No. 1-7) envanter kayıtlarına göre Işıklı Gölü'nün kuzeybatısında yer alan Çivril'de ele geçmiştir. Çivril'de Eumeneia su kaynakları yakınında Frig kültürü ile ilişkili Kibele açık hava kutsal alanının varlığı bilinmektedir<sup>181</sup>. Kibele kutsal alanı bölgenin Frig kültürüyle ilişkisini ortaya koymaktadır. Eumeneia, Kibele kutsal alanı, benzer özellikte Alaşehir (Acıpayam), Develler Köyü, Kesdanboğazı Mevkii'nde (Çal) bulunan on iki nişten oluşan kutsal alanlar<sup>182</sup> ve Düver Yarımadası (Yarışlı Gölü)'nda bulunan kutsal alan<sup>183</sup> Frig inançları doğrultusunda, Frig sonrası dönemde inşa edilmiş alanlar olarak değerlendirilmektedir<sup>184</sup>. Eşref Abay'ın gerçekleştirdiği arkeolojik çalışmalar neticesinde, Işıklı çevresindeki höyüklerin MÖ 7. yüzyılda iskân edildiği ve aynı dönemde bölgeye Frig kültürünün yayılmış olabileceği belirtilmektedir<sup>185</sup>. Eumeneia açık hava kutsal alanında yer alan nişlerin Frig Krallığı Dönemi'ne ait olabileceği düşünülmektedir<sup>186</sup>. Çivril kökenli yedi fibula bu çalışmada MÖ 8. yüzyılın sonu ile MÖ 7. yüzyıla tarihlendirilmiştir. Fibulaların ait oldukları dönem ile MÖ 7. yüzyılda Çivril çevresindeki Frig iskânının kronolojik açıdan uyumlu oldukları söylenebilir. Diğer bir deyişle E. Abay'ın arkeolojik yüzey araştırmalarının<sup>187</sup> sonuçları doğrulanmaktadır. Frig stilinde yapılmış yedi fibulanın (Kat. No. 1-7), Çivril'de ele geçmesi, Göller Bölgesi'nin batısında Çivril ve Işıklı Kasabası, Antik Eumeneia çevresinin Frig kültür sahası içinde kaldığını doğrulamaktadır. Çivril Frig fibulaları, günlük kullanım amaçlı üretilen objeler olmalarının dışında Eumeneia su kaynakları yakınındaki Kibele açık hava kutsal alanının Frig Krallığı Dönemi'nde de kutsandığını doğrulayan kült objeleri olarak da değerlendirilebilir.

## Sonuç

Bu çalışmada ele alınan fibulaların on üç adedi (Kat. No. 1-8, 10-12, 14) Frig fibulalarının karakteristik özelliği olan kılıç kabzası biçimli iğne tutacağına sahiptir. 9 ve 13 katalog numaralı fibulaların ise düzleştirilmiş iğne tutucuları bulunmaktadır. 13 katalog numaralı eser Gordion kazılarında ele geçmiş örneklere benzer şekilde üretilmiştir. 9 katalog numaralı düzleştirilmiş iğne tutacağına sahip kavisli gövdeye sahip fibulanın gövde uçlarında disk biçimli süsler bulunmaktadır. Bu eserin benzerleri Teselya ve adalar tipi fibulalardır. 9 katalog numaralı fibulanın Gordion'da ele geçmiş benzerleriyle aynı şekilde ithal ürün olarak değerlendirilmesi uygun görülmüştür. Bu çalışmada incelenen Hierapolis Arkeoloji Müzesi koleksiyona ait on dört adet fibulanın Frig tipi fibulalar olduğu tespit edilmiştir. Bir adet fibula ise ithal olarak değerlendirilmiştir. Fibulalar, MÖ 8-7. yüzyıllara tarihlendirilmiştir.

Hierapolis Arkeoloji Müzesi koleksiyonunda bulunan on beş adet fibulanın tümü müzeye satın alma yoluyla ulaşımıştır. Eserlerin *in situ* konumlarına dair kesin bilgiler olmasa da envanter kayıtlarına göre satın alınan fibulaların yedi adedinin (Kat. No. 1-7) Çivril'den geldiği anlaşılmaktadır. Çivril ilçesinin Denizli'nin Afyon şehrine yaklaşan kesiminde bulunması, antik kaynaklarda Frigya'nın güney sınırlarına dair verilen bilgilerle örtüşmektedir. Çivril çevresinde gerçekleştirilen Arkeolojik çalışmaların sonuçlarına göre, bölgede

<sup>180</sup>Varinlioğlu, "The Phrygian Inscriptions from Bayındır," 17; Ayrıca bk. Obrador-Cusach, "Lexicon of the Phrygian Inscriptions," 418-419.

<sup>181</sup>Celal Şimşek, "Antik Kazanes Vadisi ve Alacain (Agathe Kome) Yerleşmesi," *Arkeoloji ve Sanat* 124 (2007), 36-38, Res. 64; Celal Şimşek, "Eumeneia Antik Kenti Üzerine," *Arkeoloji ve Sanat* 129 (2008), 42; Celal Şimşek ve Mediha Ayşem Sezgin, "Eumeneia Açık Hava Kutsal Alanı," *Eumeneia, Şeyhlü ve Işıklı* (İstanbul: Ege Yayınları, 2011), 29-41.

<sup>182</sup>Şimşek, "Antik Kazanes Vadisi ve Alacain (Agathe Kome) Yerleşmesi," 36.

<sup>183</sup>Tarkan Kahya ve Hacı Ali Ekinci, "Temples to the Mother Goddess Discovered on the Düver Peninsula," *Adalya XVIII* (2015), 46-52.

<sup>184</sup>Alacain kutsal alanı tarihlendirmesi için bk. Şimşek, "Antik Kazanes Vadisi ve Alacain (Agathe Kome) Yerleşmesi," 39; Kahya ve Ekinci, "Temples to the Mother Goddess Discovered on the Düver Peninsula," 54-58.

<sup>185</sup>Eşref Abay, "Tarih Öncesi Dönemlerde Işıklı," *Eumeneia, Şeyhlü ve Işıklı*, ed. Bilal Söğüt (İstanbul: Ege Yayınları, 2011), 14.

<sup>186</sup>Şimşek ve Sezgin, "Eumeneia Açık Hava Kutsal Alanı," 40.

<sup>187</sup>Abay, "Tarih Öncesi Dönemlerde Işıklı," 14.



MÖ 7. yüzyıla tarihlenen Frig stilinde eserler mevcuttur. Eserler Frig Krallığı'nın sona ermesinden sonraki zaman dilimine aittir. Hierapolis Arkeoloji Müzesi fibulalarının tarihlendirildikleri dönemler, bölgede gerçekleştirilen arkeolojik çalışmalar ile benzer kronoloji ortaya koymaktadır. Çivril kökenli fibulalar, Denizli'nin Çivril İlçesi'nin MÖ 8. yüzyılın sonundan itibaren ve MÖ 7. yüzyıl boyunca Frig kültürünün etki alanı içerisinde yer aldığını belgelemektedir. MÖ 8. yüzyılın sonunda Hartapuş'un Muşkuları (Frigleri) mağlup etmesi ile Tuz Gölü civarında yaşayan Frig halkının Gordion yönünde göç etmiş olması ihtimal dâhilindedir. MÖ 8. yüzyıldan itibaren ise Güneybatı Anadolu'da Çivril ve civarının Frig kültürel sınırlarına dâhil olduğu anlaşılmaktadır. MÖ 8. yüzyılda doğuda daralan Frig sınırları sebebiyle Anadolu'nun batısındaki bölgelere göç edildiğini ispatlayacak kesin verilere henüz ulaşamamıştır. Bununla birlikte MÖ 8. yüzyılın sonundan itibaren Denizli'nin kuzeydoğusunda buluna Çivril ve Işıklı civarının Frig kültür sahasına dâhil olduğunu desteklen bulgular mevcuttur.

Çivril kökenli yedi fibulanın günlük obje veya kutsal alanlara bırakılan adak armağanı olarak kullanılmış olmaları ihtimal dâhilindedir. İki adet fibula (Kat. No. 2, 7) Çivril İlçesi, Işıklı Kasabası buluntusudur. Işıklı fibulaları, Eumeneia su kaynakları civarının MÖ 7. yüzyılda da kült alanı olarak kullanılmış olabileceği yönünde kanıtlar olarak değerlendirilebilir. Fibulaların ise kült armağanı olarak bırakılmış olmaları ihtimali kuvvetlidir. Çivril kökenli fibulalardan dört adedinin (Kat. No. 3-7) ebatlarının büyük olması sebebiyle vücut üzerinde kullanıma uygun olmadığı, kült objesi olarak kullanıma daha uygun oldukları söylenebilir.



Hakem Değerlendirmesi	Dış bağımsız.
Çıkar Çatışması	Yazar çıkar çatışması bildirmemiştir.
Finansal Destek	Yazar bu çalışma için finansal destek almadığını beyan etmiştir.
Teşekkür	Çalışmalarım sırasında yardımlarını gördüğüm Denizli Müzesi Müdürü Nail Uyar ve arkeolog Elvan Altıntaş'a içtenlikle teşekkür ederim.

Peer Review	Externally peer-reviewed.
Conflict of Interest	The author has no conflict of interest to declare.
Grant Support	The author declared that this study has received no financial support.
Acknowledgement	I sincerely thank Denizli Museum Director Nail Uyar and archaeologist Elvan Altıntaş for their support during my studies.

Yazar Bilgileri	<b>Ali Özcan (Doç. Dr.)</b>
Author Details	<sup>1</sup> Yalova Üniversitesi, İnsan ve Toplum Bilimleri Fakültesi, Tarih Bölümü, Yalova, Türkiye  0000-0003-3531-7035  alioz.can@hotmail.com

## Kaynakça | References

- Abay, Eşref. "Tarih Öncesi Dönemlerde Işıklı." *Eumeneia, Şeyhlü ve Işıklı*. Ed. Bilal Söğüt. İstanbul: Ege Yayınları, 2011, 11-25.
- Akurgal, Ekrem. *Anadolu Uygarlıkları*. Ankara: Phoenix Yayınevi, 2017.
- Bahar, Hasan. "Isauria Bölgesi Tarihi." Doktora tezi, Selçuk Üniversitesi, 1991.
- Bahar, Hasan, Güngör Karauğuz ve Özdemir Koçak. *Eskiçağ Konya Araştırmaları 1 (Phrygia Paroreus Bölgesi: Anıtlar, Yerleşmeler ve Küçük Buluntular)*. İstanbul: 1996.
- Bahar, Hasan. *Demir Çağında Konya ve Çevresi*. Konya: Selçuk Üniversitesi Yaşatma ve Geliştirme Vakfı Yayınları, 1999.
- Baykan, Daniş. "Nif (Olympos) Dağı Kazısı Metal Buluntularının Tipolojik ve Analitik Değerlendirmesi." *27. Arkeometri Sonuçları Toplantısı (Malatya 23-28 Mayıs 2011)*. Ankara: T.C. Kültür ve Turizm Bakanlığı Kültür Varlıkları ve Müzeler Genel Müdürlüğü Yayınları, 2012, 231-246.





- Baytak, İsmail. "Kabalis (Kibyrtis) Bölgesi Tarihi Coğrafyası ve Çağlar Boyu Yerleşim Modelleri-Urbanizasyon." Doktora tezi, Selçuk Üniversitesi, 2014.
- Berndt-Ersöz, Susanne. *Phrygian Rock-Cut Shrines. Structure, Function and Cult Practice*, Leiden-Boston: Koninklijke Brill NV, 2006.
- Bilir, Ahmet. "Bolu Müzesi Bronz Fibulaları." *Cedrus VII* (2019): 77-105. <https://doi.org/10.13113/CEDRUS.201904>.
- Bilir, Ahmet. "Kocaeli Müzesi'nde Bulunan Bir Grup Fibula." *Karadeniz Araştırmaları Enstitüsü Dergisi* 6/9 (2020): 23-34. <https://doi.org/10.31765/karen.710504>.
- Blinkenberg, Christian. *Fibules Grecques et Orientales*. Copenhagen: Andr. Fred. Høst & Søn, 1926.
- Boehmer, Rainer Michael. *Die Kleinfunde aus der Unterstadt von Bogazköy: Grabungskampagnen 1970-1978*. Berlin: Gebr. Mann Verlag, 1979.
- Brixhe, Claude ve Thomas Drew-Bear. "Trois Nouvelles Inscriptions Paleo-Phrygiennes de Çepni." *Kadmos* 21 (1982): 64-87.
- Burke, Brendan. "Phrygian Fibulae as Markers of Textile Dedications in Greek Sanctuaries." *Textiles, Trade and Theories. From the Ancient Near East to the Mediterranean*. Ed. Kerstin Droß-Krüpe ve Marie-Louise Nosch. Münster: Ugarit-Verlag, 2016, 159-168.
- Caner, Ertuğrul. *Fibeln in Anatolien I*. Münih: C.H. Beck'sche Verlagsbuchhandlung, 1983.
- Cummer, W. Wilson. "Burdur Müzesi'ndeki Çatı Kiremitleri." *Anadolu* 14 (1970): 55-71.
- Çay, Onur. "Konya Ereğli Müzesi Koleksiyonunda Bulunan Fibulalar." Yüksek lisans tezi, Selçuk Üniversitesi, 2019.
- Dökü, Feyzullah Eray ve İsmail Baytak. "Kabalis Bölgesi Demirçığ Yerleşim Tipleri ve Gözetleme/Haberleşme Kaleleri." *Mediterranean Journal of Humanities* VII/2 (2017): 223-242. <http://dx.doi.org/10.13114/MJH.2017.359>.
- Erdan, Emre. "Aydın Arkeoloji Müzesi'nden Bir Grup Frig Tipi Fibula." *Arkeoloji ve Sanat* 156 (2017): 51-60.
- Erdan, Emre. *Aydın Arkeoloji Müzesi Fibulaları*. Ankara: Bilgin Kültür Sanat, 2018.
- Erdan, Emre. "Tire Müzesinden Bir Grup Fibula," *Arkhaia Anatolica* 3 (2020): 60-81. <https://doi.org/10.32949/Arkhaia.2020.15>.
- Giesen Katharina. "Les Fibules de Chypre: Étude d'un Cas Précis." *Cahiers du Centre d'Etudes Chypriotes* 28 (1998): 21-26.
- Goedegebuure, Petra, Theo van den Hout, James Osborne, Michele Massa, Christoph Bachhuber ve Fatma Şahin. "Türkmen-Karahöyük 1: A New Hieroglyphic Luwian Inscription from Great King Hartapu, son of Mursili, Conqueror of Phrygia." *Anatolian Studies* 70 (2020): 29-43. <https://doi.org/10.1017/S0066154620000022>.
- Gürbüz, Mehmet. "The Traces of the Early Iron Age at Amos." *TÜBA-AR* 31 (2022): 27-38. <https://doi.org/10.22520/tubaar2022.31.002>.
- Gürler, Binnur. *Tire Müzesi Bronz Eserleri*. İstanbul: Ege Yayınları, 2004.
- Herodotos. *Tarih*. Çev. Müntekim Ökmen. İstanbul: Türkiye İş Bankası Kültür Yayınları, 2012.
- Homer. *The Odyssey*. 2. Cilt. Çev. Augustus Taber Murray. Londra: William Heinemann Ltd, 1946.
- Homer. *İlyada*. Çev. Azra Erhat ve A. Kadir. İstanbul: Türkiye İş Bankası Kültür Yayınları, 2014.
- Homer. *Odysseia*. Çev. Azra Erhat ve A. Kadir. İstanbul: Türkiye İş Bankası Kültür Yayınları, 2014.
- Kahya, Tarkan ve Hacı Ali Ekinci. "Temples to the Mother Goddess Discovered on the Düver Peninsula." *Adalya XVIII* (2015): 45-71.
- Kalaycıoğlu, Nihal. "Müzemizce Satın Alınan Bir Grup Frig Fibulaları." *Anadolu Medeniyetleri Müzesi 1987 Yıllığı*. Haz. Halil Demirdelen. Ankara: Anadolu Medeniyetleri Müzesi, 1988, 61-67.
- Koçak, Özdemir, Hasan Peker, Mustafa Bilgin ve Hatice Gül Küçükbezci. "Afyonkarahisar Yüzey Araştırmaları ve Küçük Çataltepe, Ablak Höyük'ten Anadolu Hiyeroglif Yazılı Mühür Baskıları." *TÜBA-AR* 24 (2019): 45-71. <https://doi.org/10.22520/tubaar.2019.24.003>.
- Kohler, Ellen Lucie. *The Gordion Excavations, 1950-1973: Final Reports*. 2. cilt. Philadelphia: The University Museum, 1995.
- Koroğlu, Gülgün. *Anadolu Uygarlıklarında Takı*. İstanbul: Türk Eskiçığ Bilimleri Enstitüsü Yayınları, 2004.
- Küçük, Fahrettin, İskender Gülle, Deniz İnnal ve Salim Serkan Güçlü. "Burdur İli Balıkları: Biyoçeşitlilik Envanteri, Popülasyon ve Habitat Durumları." *Mehmet Akif Ersoy Üniversitesi Fen Bilimleri Enstitüsü Dergisi* 7 (2016): 232-239.
- Laflı, Ergun ve Maurizio Buora. "Fibule Antiche Dalla Cilicia Costeria." *Rivista di Archeologia* XXX (2006): 37-46.
- Laflı, Ergun ve Maurizio Buora. "Fibulae in the Museum of Ödemiş (Western Turkey) with four appendices." *Oriental Archive* 80 (2012): 417-434.
- Luschan, Felix von. *Die Kleinfunde von Sendchirli*. Berlin: Verlag von Walter de Gruyter & Co, 1943.
- Muscarella, Oscar White. *Phrygian Fibulae from Gordion*. Londra: Bernard Quaritch Ltd, 1967.
- Muscarella, Oscar White. "Fibulae and Chronology, Marlik and Assur." *Journal of Field Archaeology* 11/4 (1984): 413-419.
- Muscarella, Oscar White. *Bronze and Iron Ancient Near Eastern Artifacts in the Metropolitan Museum of Arts*. New York: The Metropolitan Museum of Art, 1988.
- Muscarella, Oscar White. "Frig Fibulaları." *Friglerin Gizemli Uygarlığı*. Ed. Taciser Tüfekçi Sivas ve Hakan Sivas. İstanbul: Yapı Kredi Yayınları, 2007, 173-181.

- Müller-Karpe, Andreas. *Altanatolisches Metallhandwerk*. Neumünster: Wachholtz Verlag Neumünster, 1994.
- Neve, Peter. "Grabungen im Gebiet des Großen Tempels (Tempel I) im Jahr 1970." *Boğazköy V. Funde aus den Grabungen 1970 und 1971*. Berlin: Gebr. Mann Verlag GmbH, 1975, 9-29.
- Obrador-Cursach, Bartomeu. "Lexicon of the Phrygian Inscriptions." Doktora tezi, Barselona Üniversitesi, 2018.
- Omura, Sachihiro. "1989 Yılı Kaman-Kalehöyük Kazıları." *XII. Kazı Sonuçları Toplantısı (Ankara 28 Mayıs-1 Haziran 1990)*. 1. Cilt. Ankara: T.C. Kültür Bakanlığı Anıtlar ve Müzeler Genel Müdürlüğü, 1991, 427-442.
- Omura, Sachihiro. "1991 Yılı Kaman-Kalehöyük Kazıları." *XIV. Kazı Sonuçları Toplantısı (Ankara 25-29 Mayıs 1992)*. 1. Cilt. Ankara: T.C. Kültür Bakanlığı Anıtlar ve Müzeler Genel Müdürlüğü, 1993, 307-325.
- Omura, Sachihiro. "1994 Yılı Kaman Kalehöyük Kazıları." *XVII. Kazı Sonuçları Toplantısı (Ankara 29 Mayıs-2 Haziran 1995)*. 1. Cilt. Ankara: T.C. Kültür Bakanlığı Anıtlar ve Müzeler Genel Müdürlüğü, 1996, 189-207.
- Orel, Vladimir. *The Language of Phrygians Description and Analysis*. New York: Caravan Books Delmar, 1997.
- Ökse, Ayşe Tuba. "The Eastern Border of Phrygia." *Phrygia in Antiquity: From the Bronze Age to the Byzantine Period*. Leuven-Paris-Bristol: Peeters, 2019, 161-187.
- Özcan, Ali. "Kütahya Müzesi Fibulaları." *Kütahya Müzesi 2017 Yıllığı*. Ed. Serdar Ünan. Ankara: Bilgin Kültür Sanat, 2018, 263-298.
- Özcan, Ali. "Geç Hitit Rölyeflerinde Giyim Hakkında Bir İnceleme." *Şapınuva'ya Adanmış Hayatlar: Aygül ve Mustafa Süel Armağan Kitabı*. Ed. Esma Reyhan, Leyla Murat Karakurt ve Tülin Cengiz. Ankara: Bilgin Kültür Sanat Yayınları, 2024, 293-302.
- Özcan, Ali. "İnsuyu-Konya'dan Bir Geç Hitit Steli." *Belleten* 88/312 (2024): 375-405. <https://doi.org/10.37879/belleten.2024.375>.
- Özer, Bekir. "Pedasa'dan Erken Demir Çağ Başlarına Ait Mezar Platformları ve Urne Pithoslar." *TÜBA-AR* 22 (2018): 35-55. <https://doi.org/10.22520/tubaar.2018.22.00>.
- Özgüç, Tahsin. *Maşat Höyük II. Boğazköy'ün Doğusunda Bir Hitit Merkezi*. Ankara: Türk Tarih Kurumu Yayınları, 1982.
- Rose, Charles Brian. "Excavating the Phrygian Capital of Gordion." *Türk Arkeoloji ve Etnografya Dergisi* 85 (2023): 13-25.
- Schachner, Andreas. "Die Arbeiten in Boğazköy-Hattuša 2012." *Archäologischer Anzeiger* 1 (2013): 147-194.
- Sevin, Veli. *Anadolu'nun Tarihi Coğrafyası I*. Ankara: Türk Tarih Kurumu Yayınları, 2001.
- Sivas, Taciser Tüfekçi ve Hakan Sivas. "Eskişehir, Kütahya, Afyonkarahisar İlleri Yüzey Araştırması Arkeolojik Envanter Raporu." *TÜBA-KED* 1 (2003): 2-30.
- Sivas, Taciser Tüfekçi ve Hakan Sivas. "Eskişehir, Kütahya, Afyonkarahisar İlleri 2004 Yılı Arkeolojik Envanteri ve Yüzey Araştırması." *TÜBA-KED* 4 (2005): 33-57.
- Strabon, *Geographika -Antik Anadolu Coğrafyası Kitap: XII-XIII-XIV-*. Çev. Adnan Pekman. İstanbul: Arkeoloji ve Sanat Yayınları, 2000.
- Stronach, David. "The Development of the Fibula in the Near East." *Iraq* 21/2 (1959): 180-206.
- Şimşek, Celal ve Mediha Ayşem Sezgin. "Eumeneia Açık Hava Kutsal Alanı." *Eumeneia, Şeyhlü ve Işıklı*. İstanbul: Ege Yayınları, 2011, 29-43.
- Şimşek, Celal. "Antik Kazanes Vadisi ve Alacain (Agathe Kome) Yerleşmesi." *Arkeoloji ve Sanat* 124 (2007): 13-44.
- Şimşek, Celal. "Eumeneia Antik Kenti Üzerine." *Arkeoloji ve Sanat* 129 (2008): 37-67.
- Tekocak, Mehmet. "Akşehir Müzesi'nde Bulunan Bir Grup Bronz Fibula." *Pamukkale Üniversitesi Sosyal Bilimler Enstitüsü Dergisi* 13 (2012): 27-42.
- Temizsoy, İlhan. "Mamaderesi Tümülüsü Kazısı Küçük Buluntular." *Anadolu Medeniyetleri Müzesi 1992 Yıllığı*. Haz. Tüzün Günel, Emel Yurttagül ve Selma Kaya. Ankara: T.C. Kültür Bakanlığı Yayınları, 1993, 110-137.
- Temizsoy, İlhan. "Mamaderesi Tümülüsü Kazısı Küçük Buluntular II." *Anadolu Medeniyetleri Müzesi 1993 Yıllığı*. Haz. İlhan Temizsoy, Tüzün Günel ve İzzet Esen. Ankara: T.C. Kültür Bakanlığı Yayınları, 1994, 5-33.
- Temizsoy, İlhan ve Stephen Lumsden. "Gavurkalesi: The 1998 Season." *Anadolu Medeniyetleri Müzesi 1998 Yıllığı*. Ankara: T.C. Kültür Bakanlığı Anadolu Medeniyetleri Müzesi, 1999, 53-85.
- Uçankuş, Hasan Tahsin. "Emirdağ'nda Yeni Bulunan Bir Hitit Kabartması." *Belleten* 34-139 (1971): 359-366.
- Varinlioğlu, Ender. "The Phrygian Inscriptions from Bayındır." *Kadmos* 31 (1992): 10-20.
- Young, Rodney Stuart. "Gordion on the Royal Road." *Proceedings of the American Philosophical Society* 107/4 (Ağustos 1963): 348-364.
- Young, Rodney Stuart. *The Gordion Excavations Final Reports: Three Great Early Tumuli*. 1. Cilt. Pennsylvania: The University Museum, University of Pennsylvania, 1981.
- Yurt, Emriye ve Gülsüm Baykal Okta. "Eskişehir Müze Müdürlüğü Koleksiyonunda Bulunan Frig Dönemi Fibulaları." *Fetih ve Medeniyet* 5 (2022): 194-215.