



Mekân Sahipliliği için Mekânı Çocuklarla Birlikte Üretmek: Eskişehir Odunpazarı için Bir Model Önerisi¹

*

Açalya Alpan

Öz

Çevre psikolojisi alanında yapılan araştırmalar, insanın içinde yaşamakta olduğu kentsel çevreye bağlanmasında çocukluk çağının önemli yeri olduğunu göstermiştir. Bu bulgudan yola çıkarak bu çalışma, çocukluk döneminde kentsel mekânın üretilmesinde rol almış olan kişilerin, erişkin olduklarında bu mekânları koruyarak sürdürülebilirliğe katkıda bulunacaklarını varsaymaktadır. Bu bağlamda çocuklar, hem bugün sahip oldukları yetenekler, geliştirdikleri fikirler, gereksinim duydukları ihtiyaçlar ile bugünün önemli bir mekânsal ve toplumsal paydaşdır, hem de bugünkü deneyimlerinden yola çıkarak oluşturacak ve geliştirecekleri kişilikleri ve yetenekleri ile geleceğin potansiyel aktif yurttaşdır. Çocuğun zaman değişken olarak ele alınmasına vurguda bulunarak bu çalışma, erişkin oldukları zaman mekânı sahiplenebilmeleri için çocukların kentsel mekânın üretim aşamalarına bugünden nasıl katılabileceğine yönelik bir model önermektedir. Çalışmanın özgün katkısı, katılımcı sürecin, mekân üretiminin aşamalar şeklinde gruplanarak tasarlanmasıdır. Böylelikle, hem katılım kavramının genişletilmesi, hem de aşamaların gruplanması yöntemi ile çocukların belirli bir sorumluluğu veya bir aşama sonucu ortaya çıkan somut ürünleri sahiplenmeleri amaçlanmaktadır. Model, 5393 no'lu Belediye Yasası'nın 73.maddesine göre kentsel dönüşüm alanı ilan edilen Eskişehir Odunpazarı Küçük Sanayi Sitesi'ne yönelik geliştirilmiştir.

Anahtar kelimeler: *Mekân Sahipliliği, Kentsel Mekân Üretimi, Katılımcı Süreç, Çocuk Katılımı, Eskişehir*

¹ Yazının temeli, Kent Araştırmaları Enstitüsü, İdeal Kent Dergisi ve Anadolu Üniversitesi tarafından 16-17 Nisan 2015 tarihinde Eskişehir'de düzenlenmiş olan Kent Araştırmaları Kongresi'nde, Açalya Alpan ve Ayşecan Akşit tarafından yapılan "Mekânı Çocuklarla Birlikte Üretmenin Mekânı Sahiplenmedeki Rolü: Odunpazarı Küçük Sanayi Sitesi Yenileme Alanı için Bir Model Önerisi" başlıklı sunuşa dayanmaktadır.

Co-Production of Space with Children to Ensure Space Appropriation: A Model Proposal for Eskişehir Odunpazarı

*

Açalya Alpan

Abstract

Researches conducted in the field of environmental psychology have revealed that childhood has a particular role in the attachment of people to their urban environment. Evolving out from this finding, this work assumes that people, who takes a role in the production of urban space during their childhood, will contribute to sustainability by keeping these spaces when they become an adult. In this context, children are both a spatial and a communal stakeholder of today through their current abilities, ideas and needs, and a potential active citizen of the future through their personalities and abilities to develop and to improve by their childhood experiences. This work, by taking time as the variable in approaching children, proposes a model of participation for children to have a role in the production phases of urban space in order to make them appropriate the space when they become an adult. The design of the participative process by dividing the production of space into phases is the original contribution of the work. In this way, both enlarging the concept of participation, and by grouping the phases, making children appropriate a particular responsibility or the final products of a phase is aimed at. The model is developed for the Small Industrial Site in Eskişehir Odunpazarı, which is declared as an urban renewal area in the scope of article 73 of the Municipality Law number 5393.

Keywords: Appropriation of Space, Production of Urban Space, Participative Process, Participation of Children, Eskişehir

Giriş

Katılım teriminin nasıl yorumlandığı, katılımcı süreçlerin tasarımı, içeriği ve ürünleri açısından büyük önem arz etmektedir. Katılımcı planlama pratiği ile ilgili yazına bakıldığı zaman 'katılım' teriminin çoğu zaman karar-alma süreçlerinde fikir belirtme, planı yapacak uzmanlara ihtiyaçlar hakkında bilgi verme, plan yapımı sonrası yapılan plan hakkında görüş belirtme olarak algılandığı görülmektedir. Oysa katılım, kentsel mekân üretiminin her aşamasında gerçekleşebilen, kişinin mekânda iz bırakmasına olanak veren, mekân ile birey arasında derin bir ilişki kurulmasına vesile olan bir süreç olarak da yorumlanabilir. Böyle bir katılım anlayışının, mekânın sürdürülebilir olmasında da önemli bir rolü olabilecektir; nitekim mekânın üretimine katılan bireyler, derin bağ kurdukları mekânı sahiplenmeye, korumaya (Relph, 1976; Tuan, 1977; Orr, 1994) ve gelecek kuşaklara aktarmaya daha hevesli (Olwig, 1982; Chawla, 1992) olacaktırlar. Bu çerçeveden bakıldığında, gelecek ile bugün arasındaki kuşak olmaları sebebiyle çocuklar, sürdürülebilir çevrelerin oluşmasındaki en önemli yaş grubudur.

Çevre psikolojisi yazınına göre çocukluk döneminde bireyle mekân arasında kurulan bağ, çocuk yetişkin olduğunda da devam etmektedir (Carson, 1965; Rowles, 1983; Proshansky & Fabian, 1987; Matthews, 1992; Chawla, 1992; Day & Midbjer, 2007; Green & White, 2007; Inglis ve diğerleri, 2008; Kudryavtsev ve diğerleri, 2012). Dolayısı ile çocukların planlama ve kentsel mekânın üretimine katılması ve bu süreçte aktif rol alması, sürdürülebilir mekânların üretilmesinde önemlidir. Bu bağlamda bu yazı, çocukları hem günümüz toplumunun önemli bir parçası ve bir paydaş, hem de geleceğin yurttaşları olarak kabul etmektedir. Bu çerçevede bu yazının amacı, çocuk ile kentsel mekân arasındaki ilişkiye mekânın sahipliliği açısından bakmak ve çocukların planlamaya ve yerel yönetimlere katılımı, çocuk hakları ve çocuk-dostu kentler yazınlarından faydalanarak, çocukların, mekânın üretimine ne şekilde katılabilecekleri üzerine bir model önermektir. Bu amaç kapsamında öncelikle, çocukların

planlamaya katılımının mekân sahipliliği açısından önemi, çocuğa olan farklı bakış açıları doğrultusunda irdelenmektedir. Ardından, çocukların planlama ve tasarıma katılımında günümüzde gelinen nokta ile bu yazının amacı doğrultusunda çocukların planlamaya katılımında önemli görülen engellere ve kritik noktalara değinilmektedir. Daha sonra ise, Eskişehir Odunpazarı ilçesinde bulunan ve 5393 no'lu Belediye Yasası'nın 73.maddesine göre kentsel dönüşüm alanı ilan edilen Küçük Sanayi Sitesi'ne yönelik hazırlanan çocuk katılım modeli ortaya konulmaktadır. Kentsel mekân üretiminin çeşitli aşamaları bulunmaktadır, bunlar; araştırma ve tespit yapma, sorun ve olanakları belirleme, vizyon oluşturma, fikir geliştirme, proje hazırlama, uygulama, denetim ve işletme eylemlerinden oluşmaktadır. Bu çalışmada dört grup altında ele alınan bu eylemler, mekânın üretim aşamalarını oluşturmaktadır. Bu çerçevede, Odunpazarı ilçe merkezine dönüştürülecek bu yenileme alanının yeniden üretim sürecinde çocukların, mekân üretiminin her bir aşamasına nasıl katılabileceğine ve böylelikle mekânın çocuklarla birlikte nasıl üretilebileceğine yönelik bir öneri sunulmaktadır.

Birleşmiş Milletler Çocuk Haklarına Dair Sözleşme, 18 yaş altını çocuk olarak tanımlamaktadır. Sözleşmenin çocukluk çağı tanımı, bebeklik, okul öncesi çocukluk, okul çağı, ergenlik, genç erişkinlik dönemi gibi alt dönemlere ayrılabilir geniş bir dönemi kapsamaktadır. Her bir alt grubun yetileri, ihtiyaçları ve algıları farklıdır. Hörschelmann ve Blerk (2012), bu farklılıklardan dolayı genel olarak 0-14 yaş arasının çocuk, 15-24 yaş arasının genç, 0-24 yaş arasının ise genç insanlar olarak nitelendirilebileceğini söylemektedir. Hörschelmann ve Blerk'in gruplaması ile uyumlu olacak şekilde 0-14 yaş arası çocuk kabul edilmekle birlikte, çalışmayı sınırlandırmak amacıyla bu çalışmada önerilen model orta-çocukluk dönemine denk gelen² 9-11 yaş grubu çocuklar için hazırlanmıştır.

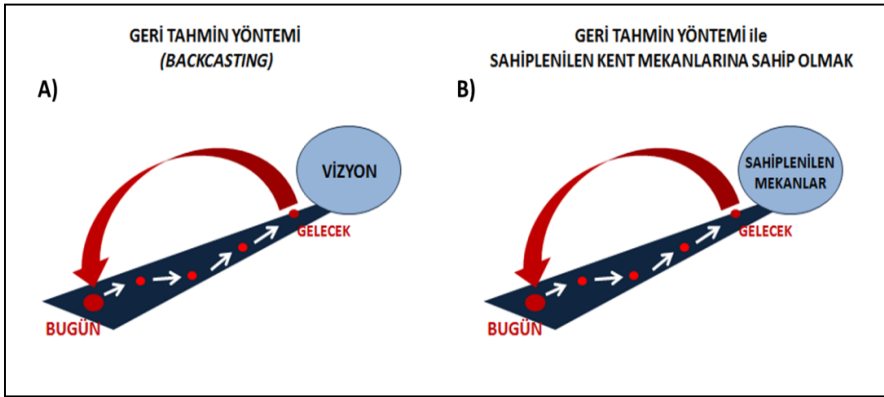
²Child Development, <http://www.cdc.gov/ncbddd/childdevelopment/positiveparenting/middle2.html>, Erişim tarihi: 10.07.2015

Mekân Sahipliliği Bağlamında Çocukların Planlamaya Katılımı Neden Önemlidir?

Çocuk ve planlama ile ilgili yazına bakıldığında, keskin bir ayrım bulunmamakla birlikte, çocuğun temelde iki şekilde ele alındığı görülmektedir: Bugünün bir paydaşı (Simpson, 1997; Bartlett, 1999; Hart, 2002; CABE, 2004; Jack, 2010) ya da geleceğin yurttaşı (Olwig, 1982; Chawla 1992; Chawla, 2002; Churchman, 2003) olarak çocuk. Çocukları bugünün paydaşı olarak ele alanlar, onları bağımsız, yaratıcı düşünebilen ve kendi kararlarını verebilen bireyler olarak kabul ederken; çocuğa yarının potansiyel yurttaşı olarak bakanlar, çocukluk döneminin geleceğe yönelik bir yatırım dönemi olduğunu söylemektedir. Çocukların geleceğin potansiyel yurttaşı olarak görülmesi, Simpson (1997) gibi bazı araştırmacılar tarafından, onların bugünkü potansiyellerinin göz ardı edilebileceği, onları bugünkü hayatın sosyal yönlerinden dışlayabileceği ve kentsel çevrede bugün ihtiyaç duydukları gereksinimlerin göz ardı edilebileceği gibi sebeplerle sakıncalı görülmektedir. Ancak; mekânın sahiplenilmesi açısından bakıldığında her iki bakış açısının da çeşitli nedenlerden dolayı kabul edilmesi gerekmektedir. Çocuk, hem bugün içinde bulunduğu yaş, sahip olduğu ihtiyaçlar, fikirler ve yetenekler ile bugünün bir paydaşıdır ve bu nedenle mekânsal üretime katılımı önemlidir; hem de çocukluktan edindiği deneyimler, geliştirdiği yetenekler ve inşa ettiği kişiliği ile yarının potansiyel yurttaşıdır ve ileride mekâna sahip çıkması beklenen kişidir.

Bu ikinci bakış açısı, geri-tahmin (*backcasting*) yöntemi (Şekil 1) ile de açıklanabilir. İleri-tahmin yönteminde (*forecasting*), gelecek için bir vizyon çizilmekte ve gelecekte yapılması gerekenler belirlenmektedir. Geri-tahmin yönteminde ise, önce gelecek için bir vizyon belirlenmekte, ardından gelecekte bugüne bakılarak bu vizyonu gerçekleştirebilmek için bugünden ne yapılması gerektiği ortaya konulmakta, daha sonra ise bu kapsamda bugün ile gelecek arasında atılacak adımlar saptanmaktadır (Carlsson-Kanyama ve diğerleri, 2008). Çocuk ve mekân arasındaki ilişkiye geri-

tahmin yöntemi ile yaklaşılacak olursa, geleceğin kent mekânlarının sahiplenilen kent mekânları olması için mekânın, bugünden çocuklarla birlikte üretilmesi bir çözüm olarak öngörülebilir. Nitekim çocuklar, gelecek ile bugün arasındaki ana köprüdür, yarının yetişkinleridir, yarının mirasını kendilerinden sonraki kuşaklara aktaracak olanlardır. Bu nedenle bu yazıda çocuk her iki yönüyle, hem bugünün hem de yarının bir yurttaşı ve mekânın bir paydaşı olarak ele alınmaktadır.



Şekil 1: A) Geri tahmin yöntemi: Gelecek için amaç belirlenir, gelecekte günümüze doğru bakılır, günümüzden geleceğe doğru adım adım yol alınır. B) Sahiplenilen kentsel mekânlar elde edebilmek için geri tahmin yönteminin kullanılması: Gelecekte sahiplenilen kentsel mekânlara sahip olabilmek için bugünden ne yapmak gerektiğine bakılır; gerekli adımlar saptanıp atılır.

Yapılan araştırmalar göstermektedir ki, çocukların planlama aşamalarına katılımı pek çok fayda sağlamaktadır (Kirshner, 2007; Hörschelmann & Blerk, 2012). Chawla (2002), bu faydaların yeni yeni anlaşılmaya başladığını belirtmektedir. Mekânın üretimi ve sahipliliği açısından ele alındığında bu faydalar, çocuğa yönelik olan iki farklı bakış açısına göre zaman değişkeni olarak gruplanabilir (Tablo 1). Gruplamadaki bu varsayımına göre çocuğa bugünün bir paydaşı olarak bakıldığı zaman katılımın faydaları daha ziyade bugüne yönelik, çocuğa geleceğin yurttaşı olarak bakıldığı anda ise katılımın faydaları geleceğe yönelik olacaktır.

Bugünün Paydaşı Olarak Çocuk:

Kentler genellikle erişkinler tarafından, erişkinler için tasarlanmış dünyalardır (Barnard, 1980; Simpson, 1997). Oysa farklı yaş gruplarının kent- sel mekânla ilgili ihtiyaçları farklı olabilmektedir. Bu farklılık sebebi ile en uygun yaşam koşullarının nasıl olması gerektiği, genelde yaş ve yaşla iliş- kili ihtiyaçlar etrafında inşa edilmeye başlanmıştır (Biggs & Carr, 2015). Plancılar tarafından verilen çoğu karar diğer yaş grupları gibi çocukları da doğrudan etkilemektedir; ancak, kent planlamada çocukların ihtiyaç- ları, yetişkinlerin ihtiyaçları ile her zaman denk düşmeyebilmektedir (Simpson, 1997; Talen ve Coffindaffer, 1999; Terrible, 2000; Frank, 2006). Bu nedenle, yerel çevredeki ufak değişikliklerin çocukların hayatı üze- rinde büyük etkileri olabilmektedir (Chawla, 2002).

Çocuklar da diğer yaş grupları gibi mekânın bir kullanıcısıdır. Ancak, erişkinler tarafından çocukların genellikle yetersiz, sorumsuz veya kırıl- gan olarak görülmeleri sebebi ile (Checkoway, 2011) toplumdaki genel eğilim, erişkinlerin çocuklar için daha doğru kararlar vereceği yönünde- dir. Planlama ve kentsel tasarım politikaları ile yasal mevzuat, çocukların ihtiyaçlarını dikkate almaya çalışsa dahi, çoğu zaman “uzmanlar en iyisini bilir” (Watson, 2009) bakış açısıyla bu ihtiyaçlar, yetişkin gözü ile gideril- meye çalışılmaktadır. Oysa uzmanlık gerektiren konularda erişkin rehber- liğine ihtiyaç duysalar da çocuklar, kendi dünyalarının hâkimidir (Ma- lone, 2013). Gallagher (1997, 2004), kendilerine imkân tanındığı zaman ço- cukların, kendi yaşadıkları çevre hakkında keskin birer gözlemci ve ol- dukça kabiliyetli birer görsel ve mekânsal düşünür olabildiklerini ortaya koymuştur. CABE (2004), tüm çocukların, kamusal mekânı iyileştirip ge- liştirmeye yönelik fikirlerinin olduğunu, ancak bu mekânları geliştirmeye yönelik projelere katılmaya nadiren teşvik edildiklerini, dolayısı ile de bu- gün bu konuda yapabildikleri ile gerçekte yapmaya kabiliyetli oldukları arasında uçurum olduğunu dile getirmektedir. Bu nedenle, kendi dünya- larının hâkimi olarak çocukların, mekânsal üretim sürecine katılmaları ve kendi özgün fikirleri ile sürece katkı koymaları önemlidir.

Tablo 1: Çocuğa Bakış Açısı Üzerinden Çocukların Planlamaya Katılımının Faydaları

BUGÜN	GELECEK
Bugünün paydaşı olarak çocuk	Yarının yurttaşı olarak çocuk
<ul style="list-style-type: none">- Kentsel mekânlar çocukların ihtiyaçlarına daha iyi yanıt verebilecektir.- Çocuklar demokrasi ve hoşgörüyü öğrenebilecek; hem mekânsal hem de sosyal açıdan toplumdaki farklı gruplarla kaynaşabilecektir.- Çocuklar önemli yeteneklerini geliştirebilecektir.- Katılım aracılığı ile farklı gruplarla sosyal kaynaşmanın olması ve çocukların bireysel yetenekleri doğrultusunda ortak şeyler üretebilmeleri, sosyal kapitali geliştirecektir.- Toplum için çalışmak (sömürü içermeyen) çocukların kendilerini toplumun faydalı bir parçası olarak hissetmelerini sağlayacaktır (Bartlett, 1999).- Çocuklar, aktif yurttaş olmayı deneyimleme şansına sahip olabilecektir.	<ul style="list-style-type: none">- Erişkin kişinin mekân aidiyeti hissiyatı çocukluk çağından itibaren güçlenmiş olacak (Chawla, 1992), kişi mekânı sahiplenecektir.- Erişkin kişi, çevresel sorumluluk duygusunu çocukluk çağından itibaren artırmış olacaktır (Chawla, 2002).- Çocukluk çağında toplumdaki farklı gruplarla kaynaşma şansını yakalamış yetişkin, mekânda sosyal ayrışma yerine toplumsal sürdürülebilirliği ve sosyal kapitalin oluşmasını destekleyecektir. Toplumsal birlik ve beraberlik ile sosyal kapitalin gelişmesi, mekânın korunmasında önemli bir paydadır.- Çocukluk çağında yurttaş olmayı deneyimleme şansını yakalamış kişi, erişkin olduğunda daha da aktif ve iyi bir yurttaş olacaktır (Simpson, 1997).

Toplumsal yaşamla ilgili yapılan çeşitli çalışmalar, dış mekânı en yoğun kullanan kullanıcı grubunun çocuklar olduğunu ve yetişkinler tarafından nadiren kullanılan çöp döküm, inşaat alanları ve bina arası boşluk gibi alanların da çocuklar tarafından sıklıkla oyun alanı olarak kullanıldığını göstermektedir (Cooper-Marcus & Sarkissian, 1986; Chawla, 2002; CABE, 2004). Bu alanlarda çocuklar, kendi oyun arkadaşlarını da kendileri seçmektedir (Çakırer-Özservet, 2015). Günümüz kentleşmesinde ise çocuklar, kendileri için özel tasarlanmış ve çevreden yalıtılmış mekânlara hapsolmakta; bu yalıtılmış ve yapay mekânlarda kendi seçmedikleri arkadaşları ile çoğu zaman erişkin kontrolünde sosyal etkileşimde bulunabilmektedir (Tonucci & Rissotto, 2001). Ayrıca, erişkinler tarafından çocuk-

ların mekândaki ana aktivitesinin 'oyun oynamak' olduğu düşünülmektedir; hâlbuki kentsel mekânlar, yetişkinler gibi çocukların da yaya olabileceği, başkaları ile buluşabileceği, dinlenip bir şeyler yiyip içebileceği, doğal ve yapılı çevrelerini gözlemleyebileceği (CABE, 2004), bunun yanında oyun oynayabileceği mekânlardır. Bu nedenlerden dolayı, sadece erişkinler tarafından alınan mekânsal kararlar, çocukların çıkarlarını tam olarak gözetememekte (Hörschelmann & Blerk, 2012); çocukların üretimine katıldığı mekânlar ise onların ihtiyaçlarına daha iyi yanıt vermektedir.

Erişkinler tarafından çocukların ana aktivitesinin oyun olarak görülmesinin yarattığı bir başka problem, oyun alanlarının diğer kentsel alanlardan izole tasarlanması, böylece çocukların hem kentsel çevre ile olan mekânsal hem de toplumdaki diğer gruplar ile olan sosyal etkileşiminin azalmasıdır. Lasche (1995; Simpson, 1997), bu yalıtılmış çocuk mekânlarının, çocukların kentsel çevreleri ile olan etkileşimleri sonucu gerçekleşen gelişimlerini engellediğini iddia etmektedir. Böyle bir yalıtımın aynı zamanda çocuğun toplumdaki farklı yaş grupları ile kaynaşmasını ve sosyal ağlara katılmasını engellediği de söylenebilir. Putnam (2000; Malone, 2013), sosyal ağların, sosyal kapitalin yaratılması ve geliştirilmesinde temel olduğunu iddia etmekte; bu sosyal kapitali ise kamusal bir ürün olarak inşa etmektedir. Dolayısı ile bireylerin içinde buldukları toplumlara katılmaları, pek çok toplum araştırmacısı tarafından sosyal kapitali geliştiren bir süreç olarak kabul edilmektedir (Malone, 2013). Çocukluk çağı sosyolojisi üzerine geliştirilen günümüz teorileri, geleneksel sosyal kapital teorilerinin aksine çocukları, kendi hayatlarını inşa etme ve kendi kararlarını verebilmede aktif olarak ele almaktadır (James & Prout, 2008; Malone, 2013). Bu bağlamda, çocukların hem birbirlerini tanıyarak birlikte ortak çalışmalar yapmaları, hem de izole olmayarak farklı yaş grupları ile kaynaşmaları, sosyal kapitalin yaratılması ve geliştirilmesi için de önemlidir. Nitekim çocuk ve gençlerin demokratik eylemlerini kolaylaştırmayı amaçlayan Kamusal Kazanç (*Public Achievement*) kuruluşu, katılımcı süreçlere katılan çocuk ve gençlerin bu süreçlerden edindikleri en önemli deneyimin 'birlikte çalışmak' olduğunu belirtmektedir (Hildreth, 2003).

Katılımcı süreçler vasıtası ile genç ve çocuklar, fikirlerinin projelendirilmesi, proje ve uygulamaların daha başarılı olabilmesi için birlikte hareket etmeleri gerektiğinin farkına varıp, “Tek başıma ne yapabilirim?” sorusu yerine “Birlikte ne yapabiliriz?” sorusunu soracaklardır (Kirshner, 2007).

Sömürü içermediği sürece çalışmak, çocukların kendilerini değerli ve toplum için faydalı hissettirebilecek, yeteneklerini geliştirebilecek, özgüvenlerini geliştirecek bir aktivite olabilir (Bartlett, 1999). Böylelikle, bir paydaş olarak çocuklar, çocukluk çağından itibaren aktif birer yurttaş olmayı da deneyimleyebilecektir.

Yarının Yurttaşı Olarak Çocuk:

Mekânsal ihtiyaçlarda olduğu gibi yaş, aynı zamanda insanları ve yerlerini kategorilere ayırmadaki baş yöntemlerden biridir. İnsanlar bir sosyal ortama girdiklerinde yeni tanıştıkları kişilerin genellikle yaşını öğrenmek ister. Bunun nedeni, insanların, karşısındaki kişinin hayat tecrübesini kendininkiyle ilişkilendirme arzusudur. Bu nedenle yaş, Hörschelmann ve Blerk’ göre (2012) insanlar arası ilişkileri yapılandırmada önemli bir rol oynamaktadır. Benzer şekilde yaş, önceki bölümde değinildiği gibi mekânın ne şekilde oluşturulduğu ve deneyimlendiği ile de ilgilidir.

Mekânın nasıl algılandığı ve kullanıldığı ile ilgili olarak bazı mekânlar, bazı yaş grupları tarafından sahiplenilmektedir (Hopkins & Pain, 2007). Bazen bu sahiplenme, aynı yaş grubunun içindeki ihtiyaçlara göre de farklılaşabilmektedir; örneğin yaşı daha büyük olan çocuklar, yaşı daha küçük olanlara göre bağımsız davranabilecekleri mekânlara ihtiyaç duymaktadır (Simpson, 1997). Bu sahiplenme esnasında farklı yaş grupları arasında mekân üzerinden çatışma yaşanabilmekte ya da farklı nesiller arasında olumlu paylaşımlar gerçekleşebilmektedir (Vanderbeck, 2007). Kentsel mekânlar ise genellikle erişkinlerin günlük aktivitelerine göre tasarlanmış oldukları için çocuklar bu mekânlarda ancak bir erişkinin eşliğinde bulunabilmekte, çocuğun vakit geçirmesi için tasarlanmış mekânlar ise daha çok çocukları kontrol altında tutabilmek üzere tasarlandığı için çocuklar buralarda erişkinlerin disiplin kurallarına uymaktadır. Çocuk varlığının

dışlanmış olduğu bu mekânlarda, mekân üzerinden erişkinlerin çok da farkında olmadığı bir çatışma yaşanmaktadır. Bartlett'e (2002) göre, çocukları özellikle endişelendiren olgu, kendi kentsel çevreleri tarafından ne ölçüde tehdit edildikleri ve bu çevreden ne ölçüde dışlandıklarıdır. Çocuğun kentsel çevreye yabancılaşma dönemi de böylece çocukluk çağında başlamış olmaktadır.

Tüm olay ve eylemler bir mekânda gerçekleşmektedir; bu nedenle mekâna bağlanma, en güçlü insani duygulardan biridir (Sancar & Severcan, 2010). Mekânın sahiplenilmesi, birey ile çevre arasındaki etkileşime özel bir süreçtir. Chombart de Lauwe'ye (1976) göre çocuk söz konusu olduğunda bu sürecin önemi farklılaşmaktadır, çünkü bu genç birey için mekânı sahiplenmek, aynı zamanda aktif bir özne olarak toplumda kendine yer edinmenin bir yoludur. Böylece hem kendi hem de başkalarının gözünde çocuk, mekân üzerinden toplumun tanınan bir üyesi olmaktadır. Chombart de Lauwe'nin de (1976) vurguladığı gibi mekânı sahiplenmek sadece onu kullanmak değil, mekânla bir ilişki kurmak, onu kendi hayat deneyimiyle bütünleştirmek, o mekâna kök salmak, onu kendi işareti ile damgalamak, onu düzenlemek, mekânın değişiminde bir aktör haline gelmektir. Hart'ın (2002) New York kentinde çocukların oyun alanları üzerine yapmış olduğu çalışma, çocukların planlanmış veya izole edilmiş oyun alanlarından ziyade kendi sahiplendikleri oyun alanlarını sevdiğini göstermiştir.

Çocuklar, toplum içinde gelecek ile bağı bulunan ana gruptur, bu nedenle de onların planlama süreçlerine katılımı, sürdürülebilir gelişmenin öngördüğü uzun-dönemli planlama politikası ile de uyuşmaktadır (Chawla, 2002). İnsan-çevre ilişkileri üzerine yapılan çalışmalar, insanların kendilerini çevreleri ile olan ilişkileri aracılığıyla geliştirdiği üzerine kuvvetli savlar geliştirmiştir (Malone, 2013). Sorumlu çevresel davranışla ilgili yapılan araştırmalar ise göstermektedir ki çevreyi koruma deneyimi, bu konuda eylemde bulunma pratiği ile yakından ilişkilidir (Hungerford & Volk, 1990; Chawla, 2002). Çocuklara çevresel konuları okulda öğreten programlar ile onları gerçek hayata çıkarıp yerel çevrelerinde araştırma ve tasarım yapmalarını ve strateji geliştirmelerini sağlayan programlar

karşılaştırıldığında, eylemde bulunma şansı yakalamış olan çocuklarda sorumlu çevresel davranışın daha çok geliştiği görülmüştür (Chawla, 2002). Ayrıca, bu gibi eylemlere katılmaları sayesinde çocuklar mekâna köklenecek, kendi hayatlarında önem arz eden bu mekânları ve toplumu koruma eğilimi göstereceklerdir (Chawla, 2007).

Yetişkinlerin topluma katılma kabiliyetleri büyük oranda çocukluk deneyimleri tarafından şekillenmekte, çocukluk döneminde topluma katılabilenler yetişkin olduğunda bu kabiliyetlerini daha da ilerletmektedir (COAG, 2012). Hart (1997) ve De Winter (1997), aktif yurttaşlığın, oy kullanma yaşına gelindiğinde otomatik olarak sahip olunan değil, çocukluktan itibaren pratik edilerek gelişen bir vasıf olduğunu belirtmektedir. Simpson (1997), çocukluk çağında vatandaş olma şansını yakalamış kişilerin, yetişkin oldukları zaman daha da iyi birer yurttaş olacaklarını, bunun sonucunun ise kentlere yansıtacağını savunmaktadır. Çocukluk çağında katılım aracılığı ile yeni ve heyecanlı bir aktiviteye girişme şansını yakalayan, farklı grupların farkında olan ve onları anlayabilen, böylece yeni arkadaş ağları kurabilen, bu ağların içinde kendine toplumsal bir rol bulabilen ve onlarla birlikte ortak şeyler üretebilen, böylelikle özsaygısını ve kimliğini güçlendirebilen kişiler, yerel toplumlarına ve kentsel çevrelerine yeni bir gözle bakmaya başlayacaklardır. Bu kişilerin, çevrelerini daha iyi anlamaya çalışacakları varsayılırsa, yetişkin oldukları zaman mekânsal ve sosyal çevreleri ile daha çok ilgileneceklerini söylemek yerinde olacak ve Simpson'un iddiasını destekleyecektir.

Çocukların Planlamaya Katılımında Geline Aşama

20 Kasım 1989 tarihli Birleşmiş Milletler Çocuk Haklarına Dair Sözleşme'nin (UNCRC) bazı maddeleri ile birlikte çocukların yönetime katılma hakkı dile getirilmiş, sözleşmenin üye devletler tarafından imzalanması ile birlikte ise hakkın sağlanması yasal zorunluluk haline getirilmiştir. Sözleşme, çocukların planlama ile ilgili etkinliklere katılımı konusunda önem taşıyabilecek şu maddeleri içermektedir:

- Madde 3.1'e göre çocuğu ilgilendiren tüm eylemlerde çocuğun yararı temel düşüncedir.

- Madde 12.1, çocuğun, kendini ilgilendiren konularda düşüncesini ifade etme hakkının olduğunu ve bu düşüncelerin hesaba katılmasına özen gösterilmesi gerektiğini belirtmektedir.

- Madde 15.1 ile birlikte çocuklara bir araya gelerek dernek kurabilme hakkı tanınmıştır.

- Madde 27.1'e göre her çocuğun bedensel, zihinsel, ruhsal, ahlaksal ve toplumsal gelişmesini sağlayacak yeterli bir hayat seviyesine hakkı bulunmaktadır.

- Madde 31.1, çocuğun dinlenme, boş zaman değerlendirme, oynama ve yaşına uygun eğlence (etkinliklerinde) bulunma ve kültürel ve sanatsal yaşama serbestçe katılma hakkı olduğunu belirtmekte; Madde 31.2. ise çocuğun, kültürel ve sanatsal yaşama tam olarak katılmasının özendirilmesi gerektiğini ve çocuklar için, boş zaman değerlendirmeye, dinlenmeye, sanata ve kültüre ilişkin (etkinlikler) konusunda uygun ve eşit fırsatların sağlanması gerektiğini vurgulamaktadır.

Kentsel mekân açısından bakıldığında bu maddelerin, kentsel çevrenin üretimine çocukların dâhil edilmesi gerektiğini doğrudan ya da dolaylı olarak desteklediği hatta zorunlu kıldığı söylenebilir.

1989 tarihli sözleşmenin pek çok üye ülke tarafından kabul edilmesi ve 1990 ve 2002 yıllarında düzenlenen Dünya Çocuk Zirvesi kapsamındaki eylem planları çerçevesinde, çevrenin korunmasındaki en büyük payın çocuklarda olduğu vurgu kazanmıştır (Chawla, 2002). 1992 yılında düzenlenen Birleşmiş Milletler Eğitim ve Gelişim Konferansı'nda Ajanda 21 ve bir Eylem Planı üretilmiş, Ajandanın bir bölümü çocuk ve gençlere ayrılarak onların, sürdürülebilir gelişim ve çevresel iyileşmede rol alması gereken önemli ve büyük bir grup olduğu vurgulanmıştır (Skelton, 2007). 1996 yılında düzenlenen İkinci Birleşmiş Milletler İnsan Yerleşimleri Konferansı'ndan Habitat Ajandasının önsözü, çocukların ve gençlerin özellikle kendi yaşadıkları çevrelerdeki ihtiyaçlarının tamamıyla dikkate alınması

gerekliliğine, ayrıca çocuk ve gençlerin yaşam koşullarını gözetmek, onların çevre üzerine olan düşüncelerinden ve yaratıcılıklarından faydalanmak için kentlerin ve mahallelerin şekillendirilmesinde katılımcı süreçlere özel önem verilmesine değinmiştir (UNCHS, 1997). Chawla (2002) bu vurgular ile çocuk ve gençlerin, sadece toplumun özel ihtiyaçları olan bir nüfus grubu olarak değil, insan yerleşimlerinin gelişim sürecine yeni anlayışlar getirebilecek bir kitle olarak tanındığını belirtmektedir.

Henüz pek çok ülkede somut uygulamaları hayata geçirilememiş olsa da, UNCRC çocuk ve gençlerin toplumdaki yeri üzerine bir bilinç oluşturmaya başlamış; şehir planlama alanında çocukların ihtiyaçlarına yanıt veren ve çocukların planlamaya katılımını sağlayan girişimlerin sayısında artış olmuştur (Hörschelmann & Blerk, 2012). 1996 yılında UN-Habitat ve UNICEF, Çocuk Dostu Kentler Girişimi'nin (*Child Friendly Cities Initiative*) temelini oluşturan ortak bir atölye çalışması organize etmiştir. UNICEF tarafından koordine edilen 'Çocuk Dostu Kentler', çocukları etkileyen tüm hizmetler ve karar alma süreçlerini hak tabanlı bakış açısı ile bütünleştirmeyi (UNICEF), çocukların kentteki refahını sağlamayı amaçlamaktadır; küresel ölçekte yerel yönetimler tarafından uygulanabilmektedir ve uluslararası bir ağ aracılığı ile işlemektedir (Malone, 2006).

Kentlerde Büyüme (*Growing Up in Cities*)³, UNESCO tarafından Çocuk Dostu Kentler ile aynı zamanlarda yeniden başlatılmış ve yine Çocuk Hakları Sözleşmesi'ne temellendirilmiş olan bir programdır. Kentlerde Büyüme Programı ile Çocuk Dostu Kentler Girişimi, 1996 yılındaki İnsan Yerleşimleri Konferansı'nun hazırlık aşamasında birbirini gözeterek geliştirilmiştir (Derr ve diğerleri, 2013). UNESCO tarafından yenilenerek yeniden uygulamaya konulan Kentlerde Büyüme, 1970'lerde şehir plancısı Kevin

³ Bu program, 1970'lerin çevre akımından doğmuştur. UNESCO, şehir plancısı Kevin Lynch'i 1970 yılında insan, çevre, sosyal ilişkiler ve yabancılaşma konusunu tartışmak üzere Helsinki'ye davet etmiştir. (Chawla 2002). Lynch ise, insanların kendi şehirleri ile olan ilişkilerinin çocukluk döneminde nasıl geliştiğinin kavranabilmesi için 18 yaş altı çocuk ve gençlerin kendi mahallelerini ve kamusal mekânları değerlendirebilecekleri, bu mekânların planlama ve tasarımına katılabilecekleri bir program önermiştir. Bu program, Kentlerde Büyüme (*Growing Up in Cities*) adı ile sekiz kentte uygulanmıştır (Derr ve diğerleri, 2013).

Lynch tarafından uygulanmıştır. Program, çocuk ve gençlerin kendi toplumlarını değerlendirebilmelerinde, değişim için öncelikleri belirleyebilmelerinde, yerel çevrelerinin iyileştirilmesinde yardımcı olabilmelerinde pek çok farklı yöntem kullanan bir eylem araştırması programıdır (Chawla, 2002). Kaynak ve koşullara bağlı olarak gerçekleşen projeler, okul bünyesi bağlamında, mevcut kent ve toplum programlarının bir parçası olarak ya da daha geniş katılım içeren toplum gelişimi programlarında çocukların katılımını hedeflemektedir (Chawla, 2002). Kentlerde Büyüme ve Çocuk Dostu Kentler program ve akımlarının dışında da çocukların planlamaya katılımına ilişkin çok çeşitli proje ve girişimler bulunmaktadır. İtalya'da 1990'ların başında başlatılan 'Çocukların Kenti Projesi' (*La Citta dei Bambini*)⁴ (bilgi için bkz: Tonucci & Rissotto, 2001; Çakırer-Özservet, 2014a; Çakırer-Özservet 2014b); Madrid kent merkezinden geçen Manzanares Nehri için yapılacak plan öncesi 2005 yılında çocukların fikirlerini almak için açılan 'Madrid Nehri Çocuk ve Genç Fikir Yarışması' (*el Concurso de Ideas Infantil y Juvenil Madrid Río*); 2006 yılında Colorado Üniversitesi Çocuk, Gençlik ve Çevre Araştırmaları Merkezi'nin Denver Belediyesi ortaklığında başlatmış olduğu Denver Çocuk ve Genç Dostu Kent Girişimi (*Denver's Child & Youth Friendly City Initiative*); Amerika Birleşik Devletleri'nin⁵ Colorado Eyaleti'ndeki GUB⁶ (Boulder'da Büyüme -*Growing Up Boulder*-) programı; AB finansmanı ile 'Sivil Toplum Diyalogu - İstanbul 2010 Avrupa Kültür Başkenti Hibe Programı' kapsamında yürütülen 'Çocuk Dostu İstanbul: Çocuk Dostu Şehir Planlaması ve Tasarımı İçin Çocuk ve Gençlerin Katılımı ile Çocuk Coğrafyalarının Keşfi ve Paylaşımı Projesi'⁷ (bilgi için Yücel Severcan'ın bu sayıdaki 'Çocukların Gözünden Çocuk Dostu Yer Kavramının

⁴ Projenin web sayfası: <<http://www.lacittadeibambini.org>>

⁵ Amerika Birleşik Devletleri, Çocuk Hakları Sözleşmesi'ni yasal olarak onamamıştır, ancak Habitat Ajandası'nı imzalamıştır. Böylelikle kentler, bireysel olarak Çocuk Hakları Sözleşmesi'nin gereklerini yerine getirebilmektedir (Derr ve diğerleri, 2013)

⁶ Projenin web sayfası: <http://www.growingupboulder.org>

⁷ "Çocuklar, İstanbul'u çikolata ve şekerlerle tasarlıyor", <http://avrupa.info.tr/tr/ab-mali-destegi/ab-mali-destekli-programlar/basari-hikayeleri/success-stories-singleview/article/cocuklar-istanbulu-cikolata-ve-sekerlerle-tasarliyor.html>, Erişim tarihi: 27.7.2015

Değerlendirilmesi: İstanbul Örneği' başlıklı makalesine bakınız) ile Avustalya'da uygulanmış olan Dapto Projesi, bu tarz girişimlere iyi birer örnek teşkil etmektedir.



Şekil 2: Madrid Nehri Çocuk ve Genç Fikir Yarışması Jürisi
Kaynak: <http://www.madrid.es>

Madrid'deki Manzanares Nehri'nin planlama çalışmaları esnasında düzenlenen 'Madrid Nehri Çocuk ve Genç Fikir Yarışması' (*el Concurso de Ideas Infantil y Juvenil Madrid Río*) adlı yarışma, 2005 yılında Madrid Belediyesi'nin Dünya Çocuk Hakları Günü etkinlikleri bağlamında gerçekleştirilmiştir (El País, 2005). Yarışma çağrısı Madrid sınırları içindeki tüm ilk, orta ve özel okullara gönderilmiş ve yarışmaya toplamda 3525 çocuk 5515 fikir ile katılmıştır (Madrid, 2008). Yarışmada derece alan fikirler öncelikli olmak üzere tüm fikirler daha sonra mimarlardan oluşan bir ekip tarafından Manzanares Nehri'nin tasarımına entegre edilmiştir (El Mundo, 2005). Alandan etkilenecek olan tüm çocukları tasarımın fikir üretme sürecine dâhil edebilmesi, yarışma jürisi yolu ile belediye bünyesinde çocukları bir araya getirebilmesi (Şekil 2) ve onların fikirlerini somut olarak plana aktarabilmesi yönleriyle bu yarışma, çocukların mekânsal planlamaya katılımının yerel yönetim eliyle sağlanması açısından önemli bir adım olmuştur.

Denver Çocuk ve Genç Dostu Kent Girişimi (*Denver's Child & Youth Friendly City Initiative*), sivil toplum kuruluşları -üniversite ve dernek- ile belediye ortaklığında yürütülmüş olan bir çalışmadır. 2006 yılında Colorado Üniversitesi Çocuk, Gençlik ve Çevre Araştırmaları Merkezi (*Children, Youth and Environments Center*), Denver Belediyesi Eğitim ve Çocuk Ofisi'ne, 'Denver'i ülkenin bir numaralı Çocuk Dostu Kenti yapmayı' (Şekil 3) önermiştir. Öneriyi büyük bir hevesle kabul eden Eğitim ve Çocuk Ofisi, gençliğin olumlu değerlerinin geliştirilmesini teşvik eden Colorado Gençliği Değerleri adlı derneğe de işbirliği teklifi götürmüştü, böylece girişim başlatılmıştır (Kingston, 2007). Girişim kısaca; tüm paydaşların temsil edilebildiği bir katılımcı süreç geliştirebilmeyi, çocuk ve gençlerin katılımını desteklemeyi, mevcut kaynakları verimli bir şekilde kullanmayı, kültür alışverişi imkân tanımayı, çocuk ve genç-dostu mekânlar ile dolu bir kent yaratmayı ve sağlıklı bir gelişim için çocuk ve gençlerin özel ihtiyaçlarına odaklanmayı amaçlamış ve bu doğrultuda çeşitli programları (Örn: çocukların güven içinde okullarına ulaşabilmelerinin sağlanmasını amaçlayan 'okula güvenli ulaşım programı'nı) uygulamaya geçirmiştir.



Şekil 3: 1 Numara Çocuk-Dostu Kent: Denver
Kaynak: Kingston, 2007

Colorado, Boulder’da 2009 yılında Colorado Üniversitesi Çocuk, Gençlik ve Çevre Araştırmaları Merkezi (*Children, Youth and Environments Center*), Boulder Belediyesi, Boulder Vadisi Okul Bölgesi ve çeşitli toplum organizasyonlarının ortaklığında başlatılmış olan GUB programı ise, Kentlerde Büyüme programının katılımcı yaklaşımı ile Çocuk Dostu Kentler Girişimi’nin hak tabanlı odağını birleştirerek çocuk ve gençlerin kentsel planlama ve tasarıma katılımını amaçlamaktadır (Derr ve diğerleri, 2013). Program, UN-Habitat’a danışmanlık yapan Willem van Vliet, Kentlerde Büyüme Programı’nın UNESCO tarafından yeniden başlatılmasını koordine eden Louise Chawla, UNICEF Çocuk Dostu Kentler Girişimi’ne danışmanlık yapan Pamela Wridt ve Kentlerde Büyüme Programı’nın koordinatörü David Driskell⁸ gibi isimleri bir araya getirmiştir (Derr ve diğerleri, 2013). GUB, tüm çocuklara ulaşmayı amaç edinmekle birlikte düşük-gelir grubu, göçmen aileler ve etnik azınlıklardan olan çocuklara, kısacası kentsel yönetime toplumsal katılım süreçlerinde kenarda kalan kesimlere özel vurgu yapmaktadır.⁹

GUB, çocuk ve gençlerin planlama ve tasarım süreçlerine katılımı için Kentlerde Büyüme Programı’nın özgün yöntemlerinden toplum değerlendirmeleri, haritalama, maket yapma, fotoğraf panoları hazırlama, fotoğrafla belgeleme, görüşme yapma, katılımcı eylem araştırması ve belediye temsilcilerine sunuş yapma yöntemlerini (Driskell, 2002) kullanmış, buna dijital hikâye anlatma yöntemi (Derr ve Diğerleri, 2013 içinde Meadows, 2003) ile ‘Oyun Olarak Kent’ yaklaşımlarını eklemiştir (Walker, 2009; Gaestel, 2013). Kullanılan yöntemler, programın altındaki farklı projelere göre çeşitlilik göstermektedir.

⁸ David Driskell, Boulder Belediyesi tarafından davet edilmiştir (Derr ve diğerleri, 2013).

⁹ Projenin detayları için bakınız: Derr ve diğerleri, 2013



Şekil 4: Stockland Şirketi Tarafından Gelişim Planı Yapılacak Alan
Kaynak: Malone 2011 İçinde Stockland

Diğer örnek, Avustralya’da faaliyet gösteren planlama şirketi Stockland’ın 2011 yılında, Çocuk Dostu Kentler Girişimi kapsamında uygulamış olduğu Dapto projesidir. Şirket, Wollongong kentinin bir banliyosu-nun planı yapılırken (Şekil 4) bölgedeki yerel çocukları, planlama sürecine katılmaları için teşvik etmiş, çocuklara onların, kentsel çevrenin değişmesi ve doğanın korunmasında önemli bir etken olabileceklerini göstermeyi amaçlamış (Malone, 2013); bu amaç doğrultusunda projenin yürütülmesi için West Sydney Üniversitesi’nden araştırmacı Karen Malone ile anlaşmış, projeyi başlatmış ve finanse etmiştir.¹⁰ Malone, bu projede, daha önce görev almış olduğu UNESCO’nun Kentlerde Büyüme Programı’nın yöntem ve araçlarını kullanmıştır (Malone, 2011).

21. yüzyıla geçişle birlikte çocukların planlamaya katılımını kolaylaştırmak, daha çok yönetim tarafından tanınır hale gelmiş, çocuk ve gençlerin planlamaya dahil edilmesi kentsel politikalarda yeni bir kulvar açmıştır (Chawla, 2002).

¹⁰Designing with Children, Dapto Dreaming, http://designingwithchildren.net/pdf/db/dapto-dreaming_ Erişim tarihi: 28.07.2015.

Çocukların Mekânın Üretimine Katılmasındaki Başlıca Engeller

Çocukların planlamaya, arazi kullanım kararlarına, yerel yönetimlere katılımına yönelik pek çok sorun bulunmaktadır.¹¹ Yazında ele alınan bu sorunlar, katılımcılık kavramının tanımlanmasındaki kısıtlar (Percy-Smith, 2010), çocukluk çağının olumsuz kavramsallaştırılması, planlama yapabilmek için çocukların yeterli bulunmaması, karar alma süreçlerinde çocukların politik gücünün olmayışı, plancıların katılıma yönelik yeterli kabiliyet ve zamanlarının olmayışı, kamusal mekânı kontrol eden erişkin odaklı yasalar, çocuk katılımına olanak tanımayan mevcut planlama pratikleri (Severcan, 2015) ve çocukların planlama süreçlerine katılımındaki yöntem eksikliği olarak özetlenebilir. Çocukların, kentsel mekânın üretim aşamalarına katılımı açısından bakıldığında ise iki sorun bu çalışma kapsamında özellikle kritik görülmektedir:

1. Katılımcılık anlayışındaki sınırlama
2. Çocukların planlama süreçlerine katılımındaki yöntem eksikliği

Çocukların planlamaya katılımı, genellikle karar alma sürecinde çocukların fikirlerinin alınması, plan yapan kişilerin çocukların ihtiyacına yanıt vermesi olarak yorumlanmaktadır (Percy-Smith 2010). Böyle bir anlayış ise katılımın 'akıl danışmanın' ötesine gidememesine, mekân üretiminin karar alma aşaması dışındaki vizyon geliştirme, uygulama, denetim ve işletme aşamalarına katılımın engellenmesine sebep olmaktadır.

Bir diğer problem ise, yerel yönetimlerin, çocukların planlamaya katılımını nasıl sağlayabileceği yönündeki belirsizliktir. Bir başka şekilde ifade etmek gerekirse, çocukların planlamaya katılabilmesi için plancılar ile çocuklar arasında daha verimli bir iletişim sağlanabilmeli, hangi birimlerin hangi araçlar aracılığı ile çocukları planlamaya dâhil edeceği netleştirilmelidir. Ancak bunun için öncelikle katılımcılık terimi net şekilde yorumlanmalıdır. Bu durumda, çocukların planlamaya ve mekânın üretilmesine katkı koyabilmesi ve bu süreçte aktif sorumluluk alabilmesi için

¹¹ Türkiye'de çocuk katılımının önünde bulunan engeller için bakınız: Severcan 2015

katılımcılığın yeniden tanımlanması ve bu çerçevede mevcut katılım mekanizmalarının geliştirilmesi ve yenilerinin önerilmesi gerekmektedir.

Katılımcı Sürecin Tasarlanmasındaki Önemli Noktalar

Katılımcı modelin oluşturulması ve süreçlerin tasarlanmasında kritik olan bazı noktalar bulunmaktadır. Bunlardan ilki, sürecin oluşturulması ve yönetilmesindeki çocuk/erişkin ağırlığıdır. Bu noktada, Roger Hart'ın 1997 yılında ortaya koymuş olduğu merdiven metaforuna ve yazında bu metaforun ne şekilde yorumlandığına değinmek gerekmektedir. Metaforda Hart, katılımı sekiz basamaklı bir merdivene benzetmektedir (Tablo 2). Bu yöntemin yazındaki yorumlanışına göre sembolik başlayan katılım süreçleri, zamanla erişkin yönlendirmesi altındaki süreçlere, daha sonra da çocukların yönlendirmesi altındaki süreçlere dönüşmelidir (bknz: Çakırer-Özservet, 2014c).

Tablo 2: Roger Hart'ın 1997 Yılında Ortaya Koymuş Olduğu Merdiven Metaforu

8. Çocukların başlattığı ve kararların çocuklar tarafından alındığı süreçler
7. Çocukların başlattığı ve çocukların yürüttüğü süreçler
6. Yetişkinlerin başlattığı, kararların ise çocuklarla birlikte alındığı süreçler
5. Çocukların yetişkinlere danışmanlık yaptığı süreçler
4. Çocukların bilgilendirilerek görevlendirildiği süreçler
3. Sembolik süreç
2. Dekoratif süreç
1. Yönlendirme (Manipülasyon)

Kaynak: Yazar tarafından uyarlanmıştır.

Metafor, yazında pek çok araştırmacı ve yazar tarafından katılımcı süreçlerin katılım derecesini ölçmede bir ölçüt olarak kullanılmıştır (Hörschelmann ve Blerk, 2012); bu da katılımcı süreçlerin tasarımını etkilemektedir. Hart, 2008 tarihli bir başka yazısında yazında yanlış anlaşıldığından yakınmakta ve aslında ifade etmek istediğinin farklı bir şey olduğunu söylemektedir. Hart'a göre, "Çocuk Katılımı: Sembolik Katılımdan Yurttaşlığa"

başlıklı 1992 tarihli UNICEF yayınında ortaya koymuş olduğu ve sonraki pek çok çalışma tarafından çocuk katılımı için bir ölçü kabul edilmiş olan merdiven metaforu, yer yer hatalı yorumlanmıştır. Hart, metaforun, merdivenin üst basamaklarının alt basamaklarından tüm koşullarda üstün olduğu şeklinde yorumlandığını söylemektedir. Oysa Hart'ın deyimiyle bu metaforun kullanılmasındaki amaç, çocukların kendi projelerini başlatabilmeleri ve bu projeleri başkaları ile birlikte yürütme konusunda karar alabilmeleri konusunda farklı seviyelerde desteklendiklerini gösterebilmektir. Hart, her çocuğun bir projeyi başlatmada her zaman öncülük etmek istemeyebileceğini, ancak istediği durumda bunu yapabileceğini bilmesinin önemli olduğunu vurgulamakta; böylelikle projenin merdivenin üst basamaklarında faaliyet göstermesi için yetişkin arabulucunun zorunluluk hissetmesine gerek olmadığını, çocuklara dilerlerse üst basamaklarda rol alabileceklerini açıklamasının yeterli olduğunu altını çizmektedir.

Bir diğer önemli nokta, çocukların arasındaki yaş, fiziksel durum, aile gelir düzeyi ve yetenek gibi çeşitli farklılıkların, katılımcı süreç tasarlanırken gözetilmesidir. Farklı yaş grupları, amaç ve koşullara göre katılımın çeşitli şekilleri olabilir ve değişik yöntemler uygulanabilir (Chawla, 2002). Adil bir katılım ortamının sağlanması, cinsiyet, yaş, fiziksel durum, gelir grubu, etnik grup vs. gözetmeden çevresel kararlardan etkilenen her çocuğun düşünülmesi ve özellikle en kırılgan, en dezavantajlı olanlara ulaşmanın yollarının bulunması çok önemlidir. Farklı yaş gruplarına ait ve farklı yeteneklere sahip çocukların bir araya gelip birlikte katılımcı aktivitelerde rol almaları, çocukların yaş ya da yeteneğe göre ayrıştırılmış olduğu okul ortamına göre daha öğretici olanaklar sunabilmektedir. Bu nedenle, projenin okul bünyesinde bir etkinlik olarak kalacak şekilde değil, yerel yönetim ile sivil inisiyatifin bünyesinde kurgulanması daha verimli olacaktır.

Kendilerine ulaşıp proje hakkında bilgilendirme yapıldıktan sonra çocukların, sürece katılıp katılmama konusunda kendilerini özgür hissetmeleri bir başka önemli noktadır; zira bireysel hakları doğrultusunda kişiler özgür seçim yapabilmelidir (Shapiro, 1986; Chawla, 2002). Bu ne-

denle, çocuklara toplu bilginin verildiği ilk buluşmada projenin amaçlarının, stratejilerinin ve kısıtlarının kendileri ile açık ve anlayabilecekleri şekilde paylaşılması önemlidir (Chawla, 2002). Ancak, projenin en başında amaç, hedef ve planın çocuklarla paylaşılması yeterli değildir. Sürecin her aşamasında ne yapıldığının ve neden yapıldığının çocuğun bakış açısından dinlenilmesi ve anlaşılması gerekmektedir (Chawla, 2002). Chawla'ya göre böylece, hem anlam karmaşasının olduğu noktalar ortaya çıkarak açığa kavuşturulabilecek, hem de çocukların olayları ve sürece katılım sebeplerini inşa etme şekilleri yetişkinlerin projenin hedef ve olasılıkları hakkındaki bakış açılarını genişletebilecektir. Bu bağlamdaki bir önemli husus da, çocukların farklı yeteneklerinin dikkate alınmasıdır. Proje başındaki ve proje süresindeki açıklamalar ve karşılıklı paylaşımlar, çocukların kendi sahip oldukları yetenekler, kabiliyetler ve ilgi alanları doğrultusunda sürecin tercih ettikleri aşamasına katılmalarına olanak verebilecektir.

Katılımcı sürecin tasarlanmasında kritik olan diğer önemli noktalar, çocukların ailelerine içerikle ilgili detaylı bilginin verilmesi, çalışma grubu toplanma mekânının çocukların kolaylıkla erişebileceği ve kendilerini rahat hissedecekleri bir yerde olması ve toplanma vakitlerinin uygun olmasıdır.

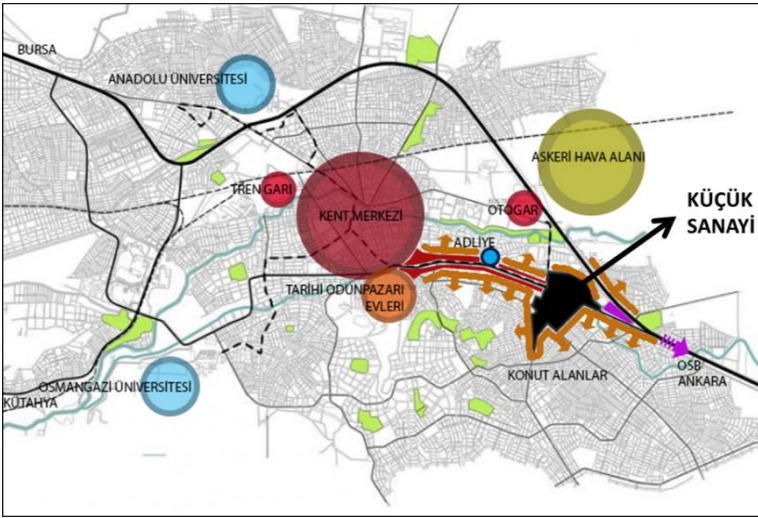
Çocuklar, Kentsel Mekânın Üretim Aşamalarında Nasıl Rol Alabilir? Eskişehir Odunpazarı Küçük Sanayi Sitesi için bir Öneri

Knowles-Yanez (2005), çocukların planlama süreçlerine katılımlarına yönelik yapılan çalışmaları incelemiş ve bu çalışmaları yaklaşımlarına göre dört gruba ayırmıştır: Konuya akademik açıdan bakan çalışmalar; uygulamaya yönelik olan çalışmalar; çocukların eğitimine yönelik çalışmalar; çocuk hakları tabanlı çalışmalar. Knowles-Yanez'e (2005) göre bu yaklaşımlar ile gerçekte var olan yerel planlamanın arasında zayıf bir bağ bulunmakta, çok az örnekte çocuklar planlamaya katılabilmektedir. Bu çalışmada önerilecek olan modelde, Knowles-Yanez'in tanımlamış olduğu bu dört gruptaki çalışmalar dikkate alınmaya çalışılmış, akademik vurguların, eğitimsel bakış

açısının, hakların dikkate alındığı ve bunların uygulama ile bütünleşebileceği bütüncül bir süreç önerme yoluna gidilmiştir.

Eskişehir Odunpazarı 'Küçük Sanayi Sitesi' Kentsel Yenileme Alanı:

Eskişehir Küçük Sanayi Sitesi, kent merkezinin güney doğusunda, merkezi Ankara yoluna bağlayan Cumhuriyet Bulvarı üzerinde kurulmuş ve bugün konut alanlarının ortasında kalmış olan bir alandır (Şekil 5). Günümüzde alan, depo, oto tamircileri, dökümcüler, tornacılar ve oto esnaf-larına ait sanayi yapılarını içermektedir. Kentin en önemli ulaşım arterle-rinden biri olan ve tramvay hattının da geçmekte olduğu Cumhuriyet Bul-varı, yenileme alanını iki parçaya ayırmaktadır (Akşit, 2015).



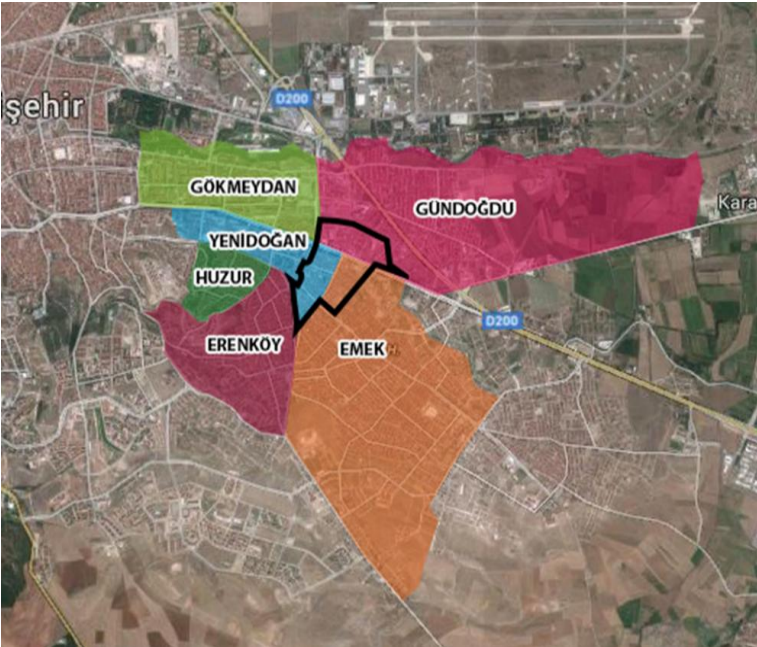
Şekil 5: Kentsel Dönüşüme Uğrayacak Olan Küçük Sanayi Sitesi'nin Kent İçindeki Yeri

Kaynak: Akşit 2015

Yenilemeye tabi tutulacak olan alan 64 hektardır ve 2010 yılı Kasım ayında Eskişehir Büyükşehir Belediye Meclisince kentsel dönüşüm ve gelişim alanı ilan edilmiştir. Alanın 24 hektarlık kısmı için uygulama imar planı bulunmaktadır. Diğer 40 hektar ise, 2004 yılında yapılan revizyon imar planı gereği "ayrıntılı planı daha sonra yapılacaktır" ibaresine tabiidir. Bu

alanda yaklaşık 1000 adet iş yeri yer almaktadır. Alanın güneyinde iş yeri dışında herhangi bir kullanım bulunmazken alanın kuzeyinde, iş yerleri dışında, 91 adet mesken, 1 adet okul, 1 adet cami ve fabrika alanı yer almaktadır. 5000 ölçekli nazım imar planına göre alan için orta yoğunluklu konut gelişme alanı ve kamusal donatı olarak ilkokul, ortaokul ve lise önerilmektedir (Akşit, 2015). Alanın, çevresindeki kullanıcılar ve mülk sahipleri tarafından konut ve ticaret alanı olarak değerlendirilmesi istenmekte; gelişen kent dokusu ve doğan ticaret ihtiyacı sebebiyle Odunpazarı Belediyesi de bu fikri desteklemekte ve alanı Odunpazarı İlçesinin alt merkezi haline getirmeyi hedeflemektedir (Odunpazarı Belediyesi, 2015).

Eskişehir Odunpazarı Küçük Sanayi Sitesinin yenilenmesi ile birlikte Odunpazarı için yeni bir alt merkez olacak olan 64 hektarlık bu proje alanı, Emek, Erenköy, Gökmeşdan, Gündoğdu, Huzur ve Yenidoğan Mahallelerinin bir kısmını içermekte veya bu mahalleler tarafından çevrelenmektedir (Şekil 6).

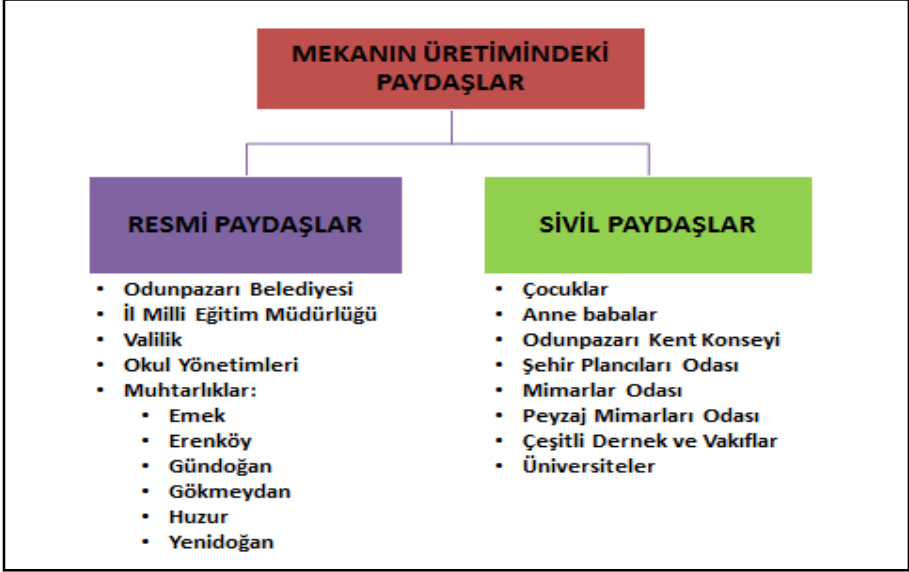


Şekil 6: Küçük Sanayi Sitesi ve Alanı Çevreleyen Mahalleler

Kaynak: Alpan & Akşit, 2015

Çocuk Katılımı İçin Öneri Örgütlenme:

2000 yılında UNESCO ve Çocuk Hakları İzleme Komitesi Uluslararası Araştırma Ağı tarafından Oslo’da düzenlenen “Çocukların Toplumsal Ortamlara Katılımı” Sempozyumunda, çocukların katılımının verimli olabilmesi için bir takım ölçütler belirlenmiştir. Bu ölçütlere göre çocuklarla ilgili projeler, öncelikle çocukların katılımını destekleyen ve mevcutta bulunan kurum ve kuruluşlar üzerinden gerçekleştirilmelidir. Türkiye’deki yerel yönetim yapılanmasına bakıldığında çocuk katılımına yönelik faaliyet gösteren iki birimin varlığı görülmektedir: Belediyelerin bünyesindeki Çocuk Hakları Birimleri ve Kent Konseyleri altındaki Çocuk Meclisleri. Çocuk Hakları Birimleri, Birleşmiş Milletler tarafından kaleme alınan Çocuk Hakları Sözleşmesi doğrultusunda faaliyet gösteren birimlerdir. Çeşitli projeler uygulamaları ile beraber bu birimlerin, çocuğun planlamaya katılımını sağlamak konusunda izledikleri belirli bir prosedür bulunmamaktadır. Buna ek olarak bu birimler, çoğu zaman planlama yapan birimlerden ayrı çalışmaktadır. Kent Konseyleri ise, yasal olarak belediyelere bağlı şekilde kurulmuş olmaları ile birlikte sivil birimlerdir. Katılımcı planlama açısından ülkemiz için önemli bir adım olmaları ile birlikte bu konseyler, özellikle çocukların şehirle ilişkisini kurma açısından henüz yetersiz kalmaktadır. Ayrıca, her konseyin çocuk meclisi kurma zorunluluğu bulunmamaktadır. Bununla birlikte, meclisin ne şekilde yönetileceği, nasıl işleyeceği ve meclisten çıkan kararların yerel yönetim tarafından ne şekilde işleme alınacağı önemli belirsizliklerdir. Meclisler, temsil yöntemi ile faaliyet göstermektedir ve eylem çeşitleri sınırlıdır. Odunpazarı Kent Konseyi, Temmuz 2014 tarihinde, Odunpazarı Kent Konseyi Çocuk Meclisi ise Temmuz 2015 tarihinde kurulmuştur. Meclisler, çocukların yerel yönetime katılmalarında önemli rol oynayabilmektedir. Ancak, sıralanan bu sebepler ve meclislerin belirli bir kentsel gelişim projesinin çeşitli aşamalarına çocuk katılımını sağlayabilecek faaliyetlerin yapılabileceği bir birim olmaması nedeni ile modelde şemsiye birim olarak Çocuk Meclisi tercih edilmemektedir.

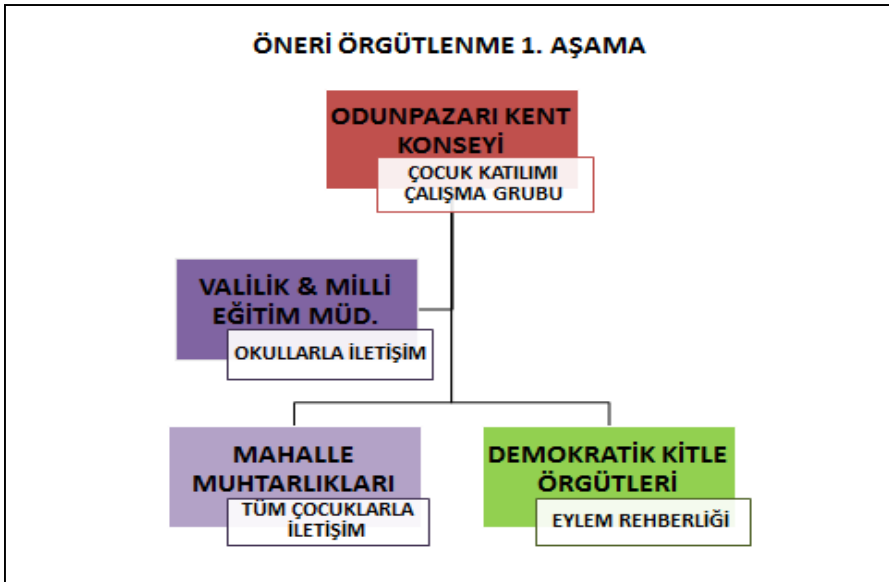


Şekil 7: Eskişehir Odunpazarı Küçük Sanayi Sitesinin Yenilenme Sürecine Çocukların Katılımı Bağlamında Resmi ve Sivil Paydaşlar

Kent konseyi yapılanmasının altındaki bir başka birim, çalışma gruplarıdır. Çalışma grupları, ortak bir ilgi etrafında bir araya gelmiş çeşitli kişiler tarafından kurulup faaliyet gösterebilmektedir. Bu çerçevede, Oslo’da kararlaştırılmış ölçüt ile uyumlu olacak şekilde, çocukların Küçük Sanayi Sitesi alanının yenilenmesi sürecine katılımı için yapılacak çalışmanın Odunpazarı Kent Konseyi altında kurulacak ve üyelerinin alanı çevreleyen altı mahallenin çocuklarından oluşacağı bir çalışma grubu aracılığı ile gerçekleştirilmesi öngörülmektedir. Odunpazarı Kent Konseyi, yazar tarafından Mart 2015 tarihinde kendilerine sunulan proje önerisine büyük destek vermiş olup, konsey bünyesinde yer alacak olan Küçük Sanayi Sitesi Çocuk Katılımı Grubu, Eylül 2015 itibarı ile kuruluş aşamasındadır.

Alpan (2013), kentsel mekânın üretiminden etkilenen ya da mekânın üretim sürecinde yaptırımı olan paydaşları, resmi ve sivil paydaşlar olmak üzere iki grup altında tanımlamış; bu yaklaşım, bu çalışmada da kabul edilmiştir. Bu bağlamda, Küçük Sanayi Sitesinin yenilenmesinde çocukların katılımına yönelik rol alabilecek resmi paydaşlar, Odunpazarı

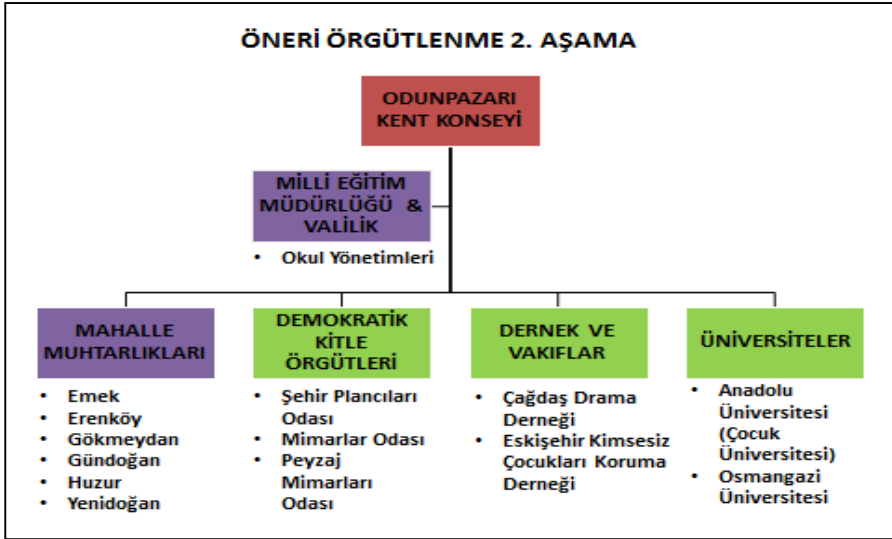
İlçe Belediyesi ile alandan en çok etkilenecek olan bu altı mahalledeki okulların yönetimleri ile yine bu altı mahallenin muhtarlıklarıdır. Proje için çocuklara erişim, okul ve muhtarlık olmak üzere iki kanal üzerinden sağlanacaktır. Bu nedenle, okul müdürlükleri üzerinden çocukların bilgilendirilmesi için gerekli izinlerin sağlanmasında İl Milli Eğitim Müdürlüğü ile Valilik de birer resmi paydaş olmaktadır. Muhtarlar ile Mart 2015 tarihinde yapılan görüşmelerde, bu altı mahallede ikamet eden çocuklardan bazılarının bu altı mahalle dışındaki okullara gitmekte olduğu öğrenilmiştir. Ayrıca, Huzur Mahallesi'nde kimsesiz çocuklara hizmet veren iki adet çocuk yuvası bulunmaktadır. Bu nedenle muhtarlıkların işbirliği, bu altı mahallede ikamet eden çocukların tamamına erişilmesinde önemlidir. Süreçteki sivil paydaşlar ise yenileme alanında ve yenileme alanını çevreleyen mahallelerde yaşamakta olan çocuklar, ebeveynler, Odunpazarı Kent Konseyi, demokratik kitle örgütleri (meslek odaları), çeşitli sivil toplum örgütleri (dernek ile vakıflar) ve üniversitelerdir (Şekil 7).



Şekil 8: Öneri Örgütlenme: Kısa-vadeli birinci aşama. Şemsiye birim: Odunpazarı Kent Konseyi. Resmi Paydaşlar: Valilik, İl Milli Eğitim Müdürlüğü (Okul Yönetimleri), Mahalle Muhtarlıkları; Sivil Paydaşlar: Meslek Odaları

Şubat, Mart ve Nisan 2015 tarihlerinde yapılan görüşmeler doğrultusunda resmi paydaşlardan Odunpazarı Belediyesi ile alanı çevreleyen Emek, Erenköy, Gökmeşdan, Gündoğdu, Huzur ve Yenidoğan Mahalle muhtarlıkları, projeye olumlu yaklaşmış ve gerekli katkıyı koyacaklarını belirtmişlerdir.

Modelin uygulamaya geçirilebilmesi için iki aşamalı bir örgütlenme modeli önerilmektedir; kısa vadeli olan ilk aşama, resmi paydaşların tamamı ile çocuklar ve ebeveynler temel olmak üzere sivil paydaşlardan kent konseyi ile demokratik kitle örgütleri olan meslek odalarının katılımını öngörmektedir. Çocukların, kendi kent mekânı algılarını, mekânda gördükleri eksiklikleri, hoşlarına giden mekânların özelliklerini, ideallerindeki mekânı tarif edebilmeleri ve başkaları ile paylaşabilmeleri için uzman meslek insanlarından yardım almak faydalı olacaktır (Malone, 2013). Bu nedenle, Şehir Plancıları Odası, Mimarlar Odası ve Peyzaj Mimarları Odası, eylem rehberleri olarak projenin özellikli sivil paydaşlarından ve ilk aşamaya katkıları birincil öneme sahiptir (Şekil 8).



Şekil 9: Öneri Örgütlenme: Uzun-vadeli ikinci aşama. Şemsiye birim: Odunpazarı Kent Konseyi. Resmi Paydaşlar: Valilik, İl Milli Eğitim Müdürlüğü, Okul Yönetimleri, Mahalle Muhtarlıkları; Sivil Paydaşlar: Demokratik Kitle Örgütleri Olan Meslek Odaları, Dernek ve Vakıflar, Üniversiteler.

Projenin uzun vadeli olan ikinci aşamasında, diğer sivil paydaşlar olan çeşitli dernek, vakıf ile üniversitelerin de projeye dahil olması öngörülmektedir (Şekil 9). Kent çapında çocuklarla ilgili konularda faaliyet göstermekte olan Çağdaş Drama Derneği ve Eskişehir Kimsesiz Çocukları Koruma Derneği, çalışmada rol alabilecek sivil paydaş kategorisindeki dernek ile vakıflardır. Eskişehir kentinde, biri Anadolu Üniversitesi'nde, diğeri Osmangazi Üniversitesi'nde olmak üzere iki adet Mimarlık Bölümü, ayrıca her iki üniversitede de faaliyet gösteren sanat ve tasarımla ilgili bölümler bulunmaktadır. Bu birimler, mekân üretiminin aşamalarına yönelik farklı katılım yöntemlerinin uygulanmasında önemli destek verebilecek olan birimlerdir.

Resmi ve sivil paydaşların ortak çalışmalarının sonucunda, mekân üretimine çocuk katılımı üzerine olumlu sonuçları olabilecek bir çalışmanın gerçekleştirilmesi hedeflenmektedir.

Çocukların Mekânın Üretim Aşamalarına Katılımı:

Kentsel mekânın üretim sürecinin çeşitli aşamaları bulunmaktadır. Bu aşamalar, dört grup altında şu şekilde gruplanabilir:

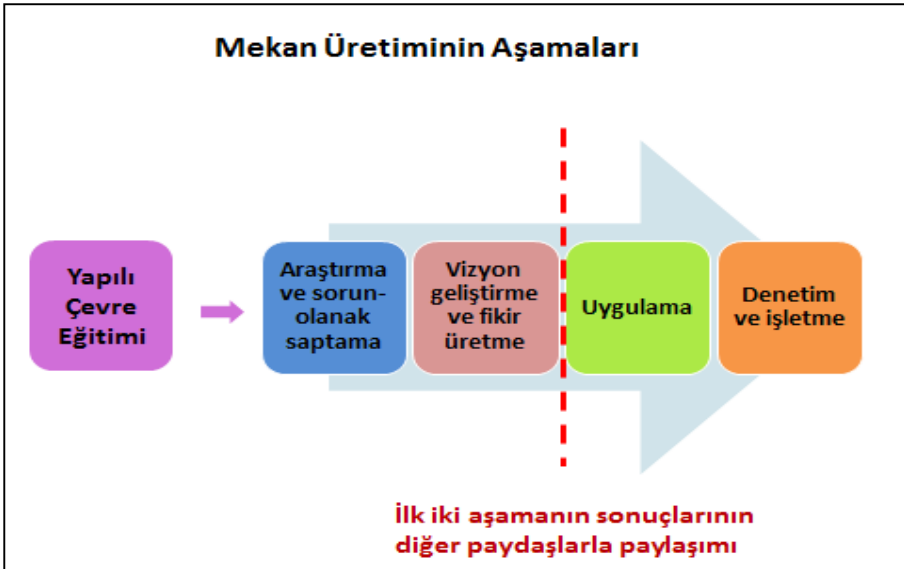
1. Araştırma yapma, veri toplama ve sorun-olanakları saptama;
2. Vizyon geliştirme ve fikir üretme;
3. Uygulama;
4. Üretilen mekânı denetleme ve işletme.

Çocukların bu üretim sürecine katılmalarını daha verimli ve etkili kılabilmek için, bu dört aşamadan önce çocuklara kısa süreli bir Yapılı Çevre Eğitimi'nin verilmesi öngörülmektedir. Böylece çocuklar, sürece katılmadan önce yapılı çevrenin temel taşları hakkında fikir sahibi olabilecektir (Şekil 10).

Yapılı çevre eğitimi konusu ilk defa 1975 yılında Belgrad Çevre Eğitimi Konferansı'nda ve hemen ardından 1977 yılında Tbilisi Çevre Eğitimi Konferansı'nda dile getirilmiştir. Uluslararası Mimarlık Birliği (UIA), 1999 yılında Çocuk ve Mimarlık Çalışma Programını başlatmış, bu kapsamda bir ağ oluşturmuş ve Yapılı Çevre Eğitimleri düzenlemeye başlamıştır (Uttke, 2012). UIA'nın işbirliği ile bu bağlamda dünyanın çeşitli ülkelerinde çeşitli kurum

ve kuruluşlar tarafından çocuklar için düzenlenen yapılı çevre eğitimleri devam etmektedir. 2002 yılında ise Amerika Şehir Plancıları Birliği, Çocuk ve Toplum başlıklı yapılı çevre eğitimlerini başlatmıştır. Yapılı çevre eğitimleri çok farklı yöntemlerle, farklı kurum ve kuruluşların işbirliğinde, farklı yoğunlukta ve farklı sürelerde verilebilmektedir. Bu çalışmada öngörülen yapılı çevre eğitimi, Odunpazarı Belediyesi ile Odunpazarı Kent Konseyi Küçük Sanayi Sitesi Çocuk Katılımı Grubu işbirliğinde düzenlenecek olan, adı geçen altı mahallenin çocuklarına yaşadıkları kenti ve mahallelerini tanıtmayı, çocukların yaşadıkları mekânları algılamalarını kolaylaştırmayı, mekânın üretimindeki paydaşları ve bir paydaş olarak kendi hak ve sorumluluklarını öğretmeyi amaçlayan bir eğitimidir. Bu eğitim aynı zamanda projeye yönelik bir ön tanıtım olabilecek ve çocukları katılım için motive edebilecektir.

Kısa süreli bir yapılı çevre eğitimi sonrasında, Belediye tarafından sağlanan bir mekânda, projenin amaç ve hedefleri, genel çerçevesi ve sürecin alt aşamaları çocuklar ve ebeveynleri ile paylaşılacaktır. Bu ön aşamalar doğrultusunda katılıma olumlu bakan çocuklar, kendi rol almak istedikleri aşamaları belirleyebilecektir.



Şekil 10: Öneri Modeldeki Mekânın Üretim Aşamaları

Kentlerde Büyüme programı, çeşitli yapıları çevre eğitimi programları ve çocuk katılımına yönelik tasarlanan çeşitli projeler, çocukların katılımını sağlamaya yönelik benzer yöntemler geliştirmiştir; bunlar genellikle çizim, harita çizme, görüşme yapma, fotoğraflama, maket yapma, çocuk liderliğinde gezi düzenleme, odak tartışma grupları oluşturma, drama, imgeleme gibi yöntemlerden oluşmaktadır (Chawla, 2002). Bu katılımcı yöntemler, çocukların öznel dünyaları hakkında özgün bilginin üretilebilmesine olanak vermektedir (Grover, 2004). Bu deneyimlerden ve yöntemlerin başarısından faydalanarak bu çalışmadaki model ve mekânın üretim aşamalarına katılım için benzer yöntemler önerilmiştir.

Mekân üretiminin ilk aşamasında, Odunpazarı Belediyesi'nin sağladığı imkânlar (araç) doğrultusunda ve kent mekânı konusunda uzman bir rehber eşliğinde kentin gezilmesi ve bu gezi esnasında çocukların en sevdikleri ve sevmedikleri mekânları (fotoğraf makinası olmayan çocuklara belediye tarafından günlük kullanım için makine sağlanması ile) fotoğraflayarak fotoğraf panoları oluşturmaları, çocukların, kendi mekân algılarını tariflemelerinde yardımcı olacaktır. Sonrasında, uzmanlar eşliğinde bu mekânların neden sevildiği/sevilmediği üzerine bir beyin fırtınasının yapılması, hem çocukların kendi mekân algılarını geliştirmesinde olumlu etkide bulunacak, hem de uzmanların çocuk gözü ile kenti algılayabilmesine vesile olacaktır. Ardından, benzer bir çalışmanın kendi mahalleleri için yapılması önerilmektedir. Böylece çocuklar, kendi mahallelerindeki en sevdikleri ve en sevmedikleri mekânları, kendilerini en güvende ve en güvensiz hissettikleri mekânları, arkadaşları ile en çok görüşebildikleri mekânları belirleyebilecekler, fotoğraf aracılığı ile bunları diğer paydaşlarla paylaşabileceklerdir (Şekil 11).



Şekil 11: Çocukların sevdikleri ve sevmedikleri kentsel mekânları fotoğraflamaları

Kaynak: Fotoğraf 1: GUB; Fotoğraf 2: Brendan Hurley, Derr ve diğerleri, 2013 içinde



Şekil 12: Çocuklar tarafından hazırlanan fotoğraf panoları
Kaynak: <http://www.growingupboulder.org/ysi-photovoice.html>

Çocuk ve gençlere yönelik tasarlanan mevcut katılım süreçlerinde kendilerinin problem tanımlayabildiği, bu problemlerin sebeplerine yönelik tespit yapabildiği, problemleri çözebilecek kaynakları saptayabildiği, diğer paydaşlarla birlikte çalışabildiği, hedef belirleyebildiği, eylem planı tasarlayabildiği, eylemleri uygulayabildiği ve sonuçları değerlendirebildiği görülmektedir (Mullahey ve diğerleri, 1999; Million & Heinrich, 2014). Çocukların bu kabiliyetlerini geliştirebilmek ve bu esnada onların, kentsel mekânın bileşenlerini algılayabilmelerini ve bu doğrultuda araştırma yapabilmelerini sağlamak amacıyla mekân üretiminin ilk aşamasında yer alan araştırma yapma, veri toplama ve sorun-olanak saptama kısmına kentsel tasarımın boyutları üzerinden yaklaşmak faydalı olabilir. Carmona ve diğerleri (2003), kentsel tasarımı altı boyut altında ele almaktadır. Kentsel tasarım yazınında geniş kabul gören bu boyutlar morfolojik

(biçimsel)¹², zamansal¹³, işlevsel¹⁴, sosyal¹⁵, görsel¹⁶ ve algısal¹⁷ boyutlardır. Kentsel tasarımın bu boyutlarının çocukların anlayabileceği seviyeye getirilerek çocukların, bu boyutlar kapsamında kendi mahallelerinde araştırma

¹² Kent morfolojisi, kentsel biçimin ve kent mekânının yayılımı ve yapılanışını incelemektedir. Kentsel biçimi tanımlayan üç adet temel fiziki eleman bulunmaktadır: Binalar ve ilişkili oldukları açık mekânlar; Parseller; Cadde ve sokaklar.

¹³ Zamansal döngüler bir alanın farklı zamanlardaki kullanım yoğunluğunu (işlek/sakin) ve kadın/erkek veya yaya/araç gibi kullanıcı grubunu ortaya koymaktadır. Carmona ve diğerlerine göre (2003) zamansal döngüler gece-gündüz etkilerini, mevsimsel etkileri, hafta sonu-hafta içini, ofis saatlerini ve iş çıkışını içermektedir.

¹⁴ Kentsel tasarımın işlevsel boyutu mekânın nasıl çalıştığı ile ilgilidir. Carmona ve diğerleri (2003) kentsel tasarımın işlevsel boyutunu dört başlık altında ele almıştır: Kamusal mekânların kullanımı; Karma kullanım ve aktivite yoğunluğu; Çevre tasarımı (iklim koşulları, güneş, gölge ve rüzgârın dikkate alınması); Ulaşım ağı ve altyapı. İlk iki başlık sosyal boyut ile yakından ilişkilidir. Carr (1992), insanların, iyi olarak nitelendirdikleri bir kamusal mekânda beş nitelik arandığını belirtmektedir: rahatlık, dinlenme, çevresiyle pasif etkileşimde bulunabilme, çevresiyle aktif etkileşimde bulunabilme, keşfetme. İyi çalışan kamusal mekânlar genelde birden fazla niteliği sağlamaktadır. Karma kullanım ise mekândaki kullanıcı yoğunluğunu artırarak mekânı daha canlı kılmaktadır.

¹⁵ Kentsel mekân, sosyo-mekânsal bir olgudur. İnsan ve toplum bir yandan mekânı şekillendirirken diğer yandan şekillendirmiş olduğu mekândan etkilenmektedir. Dolayısı ile insan ve mekân arasında karşılıklı bir etkileşim bulunmaktadır. Bu etkileşim, kentsel tasarımın sosyal boyutunu oluşturmaktadır. Jan Gehl'e (1996) göre kentsel mekânda üç çeşit aktivite vardır: Gerekli aktiviteler, seçmeli aktiviteler ve sosyal aktiviteler. Mekânda sosyal aktivitelerin oluşması, sosyalleşmenin sağlanabilmesi için bireyin temel ihtiyaçlarının yerine getirilmesi gerekmektedir. Bu ihtiyaçlar Maslow'a (1986) göre; Fizyolojik ihtiyaçlar; Güvenlik ve korunma; Toplumda fark edilme; Saygı görme; Kendini gösterebilme şeklindedir. Dolayısı ile kentsel tasarımın sosyal boyutu bağlamında kentsel mekânlar hem farklı aktivite çeşitlerine yer verebilmeli, hem de insanın temel ihtiyaçlarına yanıt verebilmelidir.

¹⁶ Bireysel sanat söz konusunda insanların sanatla ilgilenip ilgilenmemek gibi bir seçenekleri vardır; ancak, kent gibi bir olgu söz konusu olduğunda böyle bir seçenek yoktur, çünkü insanlar günlük hayatlarında kentteki görselliği tecrübe etmeye zorunludur. Dolayısı ile kentin görsel boyutu, burayı tecrübe eden halkın genelini memnun etmekle yükümlüdür. Bu bağlamda görsel boyutta; estetik tercihler; kent mekânının estetik niteliklerinin değerlendirilmesi; kentsel mekânı tanımlayan ve dolduran mimari öğeler ve kentsel mekânı tanımlayan ve dolduran peyzaj öğeleri önem kazanmaktadır.

¹⁷ İnsan, çevresini, başlıca görme, işitme, koklama ve dokunma duyuları aracılığı ile algılamaktadır. Kent imajı konusundaki temel çalışma Kevin Lynch'in (1960) "Şehir İmgesi" adlı eseridir. Bu çalışmada Lynch, kentin okunabilirliğini, insanların kentte kendilerini nasıl konumlandıklarını, kentsel çevrede ne şekilde yollarını bulduklarını incelemiştir. Lynch'e göre okunabilir bir kent, içinde kolay ve çabuk hareket edilebilir olmalıdır. Araş-

yapmasını teşvik etmek, mekân üretiminin ilk aşamasının eylemlerinden biri olarak önerilmektedir. Bu kapsamda çocuklar, anket ve yarı-yapılandırılmış görüşmeler ile aynı mahalleyi paylaştığı, ancak projeye katılmamış olan kendi yaş grubu ve aynı mahalleyi paylaştığı diğer yaş grubundan kişilerle bu boyutlar üzerinden mahalle mekânını tartışabilecektir.

İlk aşamanın sonuç ürünlerinin, odak ve nominal grup çalışması yöntemleri ile saptanması öngörülmektedir. Odak grup çalışması yöntemi ile ilk aşamaya katılmış olan çocuklar, Belediye tarafından sağlanmış bir mekânda uzmanlar eşliğinde toplanarak bu aşamada elde ettikleri verileri, bireysel gözlemlerini tartışmalı, uzmanların yardımı ile çocukların önderliğinde yapılan beyin fırtınaları ile çocukların içinde yaşadıkları kentsel mekânların sorun ve olanakları ortaya koyulmalıdır. Odak grup çalışmasının ardından nominal grup çalışması yöntemi ile çocuklardan kendi çıkarımlarını yazılı olarak aktarmaları istenmeli ve çocukların vurgulamış olduğu noktalar uzmanlar tarafından listelenmelidir. Nominal grup çalışmasındaki amaç, lider yönlendirmesi olmadan her çocuğun özgürce kendini ifade edebilmesini sağlamaktır. Böylece bu ilk aşamanın sonuç ürünü, problem ve olanakların sıralanmış olduğu bu liste olacaktır.

Mekân üretiminin ikinci aşaması, kentsel mekânla ilgili vizyon çalışmalarının yapılması ve proje alanına yönelik tasarım fikirlerinin geliştirilmesidir. Rehber eşliğinde yapılacak kent gezisinin bu aşamada da var olmasının projeye katılan çocuklar açısından iki faydası olacaktır: İlk aşamaya katılmamış olan çocuklar kentsel mekân üzerinden beyin fırtınası yapma şansını yakalamış olacaklar; ilk aşamaya katılmış olan çocuklar ise ilk aşamada edindikleri deneyimler sonrası kent mekânına bakışlarında fark olup olmadığını test edebileceklerdir. Ardından, uzmanlar eşliğinde belediye ve okulların sağladığı mekânlarda düzenlenecek olan proje atölyeleri ile çocuklar, kendileri için eğlenceli olabilecek yazım, çizim ve drama yöntemlerinden faydalanarak kendi ideallerindeki mekânı tarif

tirmalarından yola çıkarak Lynch, kentlerin okunabilirliğini sağlayan beş temel fiziksel eleman olduğunu belirtmiştir; bunlar: izler, nirengiler, odaklar, sınırlar ve bölgelerdir. Kentsel tasarımın algısal boyutu temelde Lynch'in çalışmasını esas almaktadır.

edebileceklerdir. Proje atölyelerinde çocukların ileriye yönelik hedef geliştirebilmeleri ve bir vizyon oluşturabilmeleri önemlidir. Bu nedenle özellikle bu aşamada kentsel mekân konusunda uzman meslek insanlarının projeye katılmaları gerekmektedir. Böylece çocuk, kendi çizemese de, bir mimar, peyzaj mimari ya da şehir plancısının yardımı ile hayalindeki mekânı başkaları ile paylaşabilecektir.



Şekil 13: Ortaya Çıkan Ürünlerin Geniş Halk Kitlesi ile Paylaşılması
Kaynak: Fotoğraf: Lynn M. Lickteig, Derr ve diğerleri, 2013 içinde

Üçüncü aşama, uygulamaya katılım aşamasıdır. Ancak, üçüncü aşamaya geçilmeden önce ilk iki aşamanın sonuçlarının diğer resmi ve sivil paydaşlar ile paylaşılması büyük önem arz etmektedir. Konferans veya bunun gibi medya kanalıyla kent geneline de duyurulan bir etkinlikle çocuklar, ilk iki aşama sonucunda ortaya çıkan fikirlerini daha geniş kesimle paylaşabilmelidir (Şekil 13).



Şekil 14: Berlin’de Ökozentrum Çocuk Parkı Duvarının Ressam Cris Dam İşbirliğinde Çocuklar Tarafından Boyanması

Kaynak: <http://crisdam.com/2013/12/29/public-art-mural-for-entrance-to-childrens-park>

Tasarım projesinin uygulamaya geçiş aşaması olan üçüncü aşamada çocukların yeni oluşturulan mekânda katılımcı bir yöntemle fiziksel bir iz bırakabilmeleri önemlidir (Barnard, 1980; Simpson 1997). Etkileşimli sanatın, katılımı teşvik etme ve toplumsal gelişimi sağlamadaki rolü gün

geçtikçe daha çok tanınmaktadır (Carey & Sutton, 2004; Jakovich ve diğerleri, 2006). Dolayısı ile günümüzde katılımcı bir şekilde mekânda iz bırakmanın en bilinen yöntemlerinden biri çok çeşitli olabilen kamusal sanat uygulamalarıdır (Landry & Bianchini, 1995; Simpson 1997). Kamusal sanat, açık mekânlarda kalıcı olarak sergilenecek sanat çalışmalarından cadde ve sokak mobilyalarının tanzimine, cephe düzenlemelerinden sokak zemini çalışmalarına geniş bir yelpazede yer alabilir. Bu çalışmada, farklı alanlardaki çeşitli sanatçı ya da sanat öğretmenlerinin işbirliğinde duvar ve sokak zemini sanatı atölyeleri, cephe düzenleme atölyeleri ile sokak ve kent mobilyası sanatı atölyeleri önerilmektedir.



Şekil 15: Eskişehir Büyükşehir Belediyesi Meslek Edindirme ve Eğitim Merkezi (ESMEK) Tarafından Yürütülen Çocuk Seramik Atölyesi

Kaynak: Fotoğraf: Tülay Alpan

Duvar ve sokak zemini sanatı atölyeleri, çocukların, ilgili uzmanların işbirliğinde kent mekânındaki duvarlar veya sokak zemini üzerinde kalıcı iz bırakabilecekleri ve bu faaliyeti kentsel mekânda gerçekleştirebilecekleri atölyelerdir (Şekil 14). Cephe düzenleme atölyeleri, çocukların kentsel mekânda önceden belirlenmiş olan çeşitli cepheleri ilgili uzmanların işbirliğinde boyamaları şeklinde olabileceği gibi; önceden atölyede hazırlanmış oldukları seramik çalışması gibi çeşitli eserler ile kentsel mekânda cephe tasarlanması şeklinde de öngörülebilir. Eskişehir Büyükşehir Belediyesi Meslek Edindirme ve Eğitim Merkezi'nde (ESMEK) çocuklar için açılan seramik atölyelerinde çocuklar, ilgili uzmanların eşliğinde seramik çalışmalar yapmaktadır (Şekil 15); bu gibi kamusal atölyelerde çocuklar tarafından ortaya çıkarılan çalışmaların yine çocuklar tarafından cephe düzenlemelerinde kullanılması, bu atölyeyi özgün kılmaktadır. Sokak ve kent mobilyaları sanatı atölyesi ise çocukların, gerek heykel gibi çeşitli kamusal sanat objelerinin tasarımına, gerekse aydınlatma elemanı, bank, büfe gibi sokak ve kent mobilyalarının dış yüzey düzenlemelerine katkıda bulunarak mekânda kalıcı bir iz bırakabilecekleri atölyelerdir.

Katılımcı bir şekilde mekânda iz bırakmaya olanak veren bir diğer aktivite çeşidi, çeşitli çevresel etkinliklerdir. Çevresel etkinlikler alanında ağaç dikimi en yaygın uygulamadır ve ağacı diken kişi ile dikilen ağaç arasında duygusal bir bağın kurulmasına vesile olmaktadır (Gosling & Williams, 2010). Bu etkinliklerde önemli olan nokta, ağacı diken çocuğun adının plakete yazılıp bu plaketin ağaca/ağacı koruyan sokak mobilyasına monte edilerek ağacın etiketlenmesidir.

Dördüncü ve son aşama ise üretilen mekânın yaşaması için gerekli tedbirleri almak ve bu doğrultuda mekânın yönetimini, işletimini ve denetimini bir ağ aracılığı ile sağlamaktır. Bu aşamada rol almak isteyen çocuklar, kendi ilgi alanları doğrultusunda bu eylemlerden arzu ettiklerinde rol alabilmelidir.



Şekil 16: Kentsel Mekânda Geçici Kamusal Sanat Çalışmalarına Örnekler

Kaynak: www.oliverlab.it

Mekânın sağlıklı bir şekilde yaşaması için sürekli olarak kullanılması ve bakımlı olması, bir başka deyişle yönetilmesi, işletilmesi ve denetlenmesi gerekmektedir. Belirli bir düzende organize edilen çeşitli açık hava aktiviteleri, geçici kamusal sanat etkinlikleri (Şekil 16), sokak sanatları, geçici sanat sergileri, açık hava tiyatroları, açık hava müzik performansları gibi kent mekânında ve açık alanda gerçekleşen aktiviteler, kamusal mekânı canlı tutacak, kentsel mekânın yoğun şekilde kullanılmasını garanti altına alacak etkinliklerdir. Bu nedenle bu aşamada, çocukların, kent mekânını canlı tutacak olan bu etkinliklerin neler olabileceğine dair fikirlerini paylaşabilecekleri ve belediyenin ilgili birimleri ile birlikte faaliyet gösterecek bir çocuk danışma grubunun kurulması öngörülmektedir.

Mekânın canlı ve yaşanabilir olmasında, mekânın bakımlı olması ve fiziksel problemlerin zamanında giderilmesi de benzer şekilde kritik bir role sahiptir. Bu nedenle bu aşamada, çocukların kentsel mekânla ilgili gözlemledikleri fiziksel sorunları yetkili birime haber verip sorunun giderilmesini talep edebilecekleri bir denetim iletişim ağının kurulması önerilmektedir.

Tablo 3: Öneri Modele Göre Mekânın Üretim Aşamaları ve Çocukların Bu Aşamalara Katılımını Sağlayabilecek Eylem ve Yöntemler

MEKÂN ÜRETİMİNİN AŞAMASI	ÖNERİ EYLEM	KULLANILACAK YÖNTEM
1. Araştırma, veri toplama ve sorun-olanak saptama	1. Rehber eşliğinde kent gezilerinin düzenlenmesi	<i>Fotoğraf panoları:</i> Bir mekân plancısı eşliğinde çocukların, kent gezisi esnasında en sevdikleri ve sevmedikleri mekânları fotoğraflamaları, daha sonrasında uzmanlar eşliğinde bu fotoğraflar üzerinden bu mekânların yorumlanması ve neden sevildiğinin yahut sevilmediğinin beyin fırtınası yöntemi ile ortaya koyulmaya çalışılması
	2. Araştırma aşamasına katılma; kentsel tasarımın boyutları kapsamında çocukların kendi mahallelerinde araştırma yapması	<i>Fotoğraf panoları:</i> Çocukların kendi mahallelerinde en sevdikleri ve sevmedikleri, kendilerini en güvende ve en güvensiz hissettikleri, arkadaşları ile en çok görüşebildikleri kentsel mekânları fotoğraflamaları <i>Çocuk önderliğinde görüşme:</i> Çocukların birbirleri ve mahallede yaşayan diğer yaş grupları ile yarı-tasarlanmış görüşmeler yaparak kent mekânındaki sorun ve olanakları saptamaları
	3. Tartışma toplantılarının düzenlenmesi	<i>Odak grubu çalışması:</i> Bir çocuk ve bir uzman liderliğinde çocukların önceden ayarlanmış bir tarih ve mekânda daire şeklinde oturarak konuyu tartışması ve birinci aşamanın sonucu ürünlerini ortaya koymaları <i>Nominal grup çalışması:</i> Alana yönelik sorun ve olanakların her bir çocuk tarafından bireysel olarak yazılı şekilde ifade edilmesi; bu yazılı ifadelerdeki noktaların uzmanlar tarafından listelenmesi
2. Vizyon oluşturma ve fikir geliştirme	1. Rehber eşliğinde kent gezilerinin düzenlenmesi	<i>Fotoğraf panoları:</i> Bir mekân plancısı eşliğinde çocukların, kent gezisi esnasında en sevdikleri ve sevmedikleri mekânları fotoğraflamaları, daha sonrasında uzmanlar eşliğinde bu

		fotoğraflar üzerinden bu mekânların yorumlanması ve neden sevildiğinin yahut sevilmediğinin beyin fırtınası yöntemi ile ortaya koyulmaya çalışılması
	2. Proje atölyelerinin yapılması	<i>Hikâye yazma:</i> Çocukların hayallerindeki kenti hikâyeye aktarması <i>Çizim yapma:</i> Çocukların hayallerindeki mekânı çizmesi <i>Drama:</i> Çocukların hayallerindeki kenti drama ile aktarması
3. Uygulama aşaması	1. Mekânda kalıcı iz bırakacak kamusal sanat üretilmesi	<i>Duvar ve sokak zemini sanatı atölyeleri:</i> Önceden belirlenen alanlarda, ilgili uzmanların işbirliği ile çocukların mekânda kalıcı bir iz bırakabilecekleri duvar, cephe ve sokak zemini sanatı çalışmaları yapmaları <i>Cephe düzenleme atölyeleri:</i> Çocukların, ilgili uzmanların işbirliğinde belirli cepheleri boya veya önceden tasarlanmış seramik gibi çalışmalarla tanzim etmesi <i>Sokak ve kent mobilyası atölyeleri:</i> Çocukların, ilgili uzmanların işbirliği ile alanda yer alacak sokak ve kent mobilyalarında kalıcı izler bırakabilecekleri sanat çalışmaları yapmaları
	2. Çevresel etkinliklerin düzenlenmesi	<i>Ağaç dikme ve ağacın etiketlenmesi:</i> Ağaç dikme günleri ile çocukların kentsel mekânda ağaç dikmeleri ve bu ağaçların ağacı diken çocuğun adı ile etiketlenerek mekânda iz bırakılması
4. Mekânın denetimi ve işle-timi	1. Açık alan etkinliklerinin düzenlenmesi	<i>Etkinlik danışma grubu oluşturma:</i> Çocukların, açık alan etkinliklerine, geçici kamusal sanat çalışmalarına, bu etkinlik ve çalışmaların zaman ve mekânlarına karar vermesi
	2. Üretilen kentsel mekânın denetlenmesi, fiziksel aksaklıkların takip edilmesi	<i>Denetim iletişim ağı oluşturma:</i> Çocukların mekânla ilgili fiziksel denetimde rol alması

Çocukların, tüm bu katılım sürecinde rol almalarının mutlaka erişkinlerle eşdeğer tutulması gerekmektedir. Çocuklar, onların katılımlarının da erişkinler kadar dikkate alındığını ve emeklerinin bir sonuç verdiğini gördükleri zaman katılımın boyutu genişleyebilecek ve katılıma dair istek artacaktır (Derr ve Diğerleri, 2013). Ayrıca, çocuklar başarılı olduklarını hissetmek ve motive olmak için yaptıkları işin bazı sonuçlarını kısa sürede görebilmelidir. Bu nedenle uzun dönemli hedeflerin yanında kısa dönemli hedefler de olmalıdır (Chawla, 2002). Bu bağlamda, sürecin aşamalarında ortaya çıkan bazı fikirlerin en kısa zamanda uygulamaya geçirilebilmesi önem arz etmektedir.

Sonuç Yerine

Çocuk Hakları Sözleşmesi'nin kabulü ile birlikte çocukların planlama ve tasarıma katılımına ilişkin projeler yerel yönetimler tarafından benimsenmeye başlamıştır. Çocuk katılımına ilişkin bu olumlu yaklaşımla birlikte günümüzde çocukların planlamaya aktif katılımı üzerine getirilen önerilerde, çocukların kentsel mekânın üretimine katılımının hangi birimler ve yasal, yönetsel araçlar ile sağlanacağı konusunda belirsizlik olduğu söylenebilir. Bu çalışma ile konunun akademik, uygulama, eğitim ve çocuk hakları tabanlı vurgularını bütüncül bir şekilde ele alan, mevcut kurumlar çerçevesinde çalışabilecek bir model önererek planlama pratiği alanına olumlu bir katkıda bulunmak amaçlanmıştır.

Çalışma, çocuklara hem bugününün bir paydaşı, hem de yarının potansiyel aktif yurttaşı olarak yaklaşmıştır. Katılımcı sürecin, kentsel mekân üretiminin aşamalar şeklinde gruplanarak tasarlanması, çalışmanın özgün katkısıdır. Böylelikle, yazın ve uygulama genelinde karar alma aşamasında fikir belirtme veya danışma olarak ele alınan katılım kavramı genişletilmiş, çocukların mekân üretiminin araştırma yapma, sorun-olanak saptama, vizyon ve fikir geliştirme, uygulama, işletme ve denetim aşamalarında aktif rol almaları önerilmiştir.

Çalışma, bu süreç sonucunda bugünün paydaşı olarak çocuğun, fikirlerinin değerlendirileceğini, kentsel ihtiyaçlarının giderileceğini, sosyal kapitali artıracaklarını; geleceğin potansiyel yurttaşı olarak ise çocuğun, üretilen mekânı sahiplenerek erişkin olduğunda koruyacağını öngörmektedir.

Modelin uygulamaya konulmasından sonraki süreçte, önerilen katılımcı sürecin işleyişi esnasındaki problemlerin belirlenerek yeni çözümlerin üretilmesi ve ileriki yıllarda projeye katılmış olan çocuklarla proje kapsamında üretilmiş mekân arasındaki bağın ölçülmesi gibi yeni çalışmalar yapılabilir.

Kaynakça

Alpan, A. (2013) *Urban Restructuring Process of Antalya Walled-Town and the Roles Of Stakeholders*; yayınlanmamış doktora tezi, ODTÜ Fen Bilimleri Enstitüsü.

Alpan, A. & Akşit, A. (2015) *Mekânı Çocuklarla Birlikte Üretmenin Mekânı Sahiplenmedeki Rolü: Odunpazarı Küçük Sanayi Sitesi Yenileme Alanı için Bir Model Önerisi*, sunuş, Kent Araştırmaları Kongresi, 16-17 Nisan 2015, Eskişehir.

Akşit, A. (2015) *İklim Değişikliğine Karşı Dayanıklı Kentsel Tasarım: Eskişehir Odunpazarı Küçük Sanayi Sitesi Örneği*, Yayınlanmamış Bitirme Ödevi, Ödev Danışmanı: Dr. Açalıya Alpan, Gazi Üniversitesi, Şehir ve Bölge Planlama Bölümü.

Barnard, J. (1980) *Children in the Built Environment: Guidelines for Planning and Design*. Melbourne: Georgian House.

Bartlett, S. (2002) Building Better Cities with Children and Youth. *Environment and Urbanization*, 14:2, 3-10.

Biggs, S. & Carr, A. (2015) Age- and Child-Friendly Cities and the Promise of Intergenerational Space, *Journal of Social Work Practice: Psychotherapeutic Approaches in Health, Welfare and the Community*, 29: 1, 99-112.

CABE (2004) *Involving young people in the design and care of urban spaces: What would you do with this space?* CABE Space and CABE Education.

Carey, P. & Sutton, S. (2004) Community development through participatory arts: Lessons learned from a community arts and regeneration project in South Liverpool. *Community Development Journal*, 39:2, 123-134

Carlsson-Kanyama, A.; Dreborg, K.H.; Moll, H.C. & Padovan, D. (2008) Participative backcasting: A tool for involving stakeholders in local sustainability planning, *Futures* 40,34–46.

Carmona, M., Heath T., Oc, T., Tiesdell, S. (2003), *Public Places-Urban Spaces*, Architectural Press.

Carr, S., Francis, M., Rivlin, L.G. & Stone, A. M. (1992) *Public Space*, Cambridge University Press, Cambridge.

Carson, R. (1965) *The sense of wonder*. New York, NY: Harper & Row.

Chawla, L. (1992) Childhood place attachments. *Place attachment*, Cilt 12, ed. I. Altman and S.M. Low, 63–86. New York, NY: Plenum Press.

Chawla, L. (2002) Cities for Human Development. *Growing Up in an Urbanising World*; Chawla, L., Ed.; Earthscan: London, UK; 15–34.

Chawla, L. (2007) Childhood experiences associated with care for the natural world: a theoretical framework for empirical results, *Children, Youth and Environments*, 17:4, 145-170.

Checkoway, B. (2011) What is youth participation?, *Children and Youth Services Review* 33, 340–345.

Chombart de Lauwe, M.J. (1976) Appropriation of Space by Children as a Socialization Process. Korosec-Serfaty, Perla (ed.), *Appropriation of Space (Proceedings of the 3rd International Architectural Psychology Conference at Louis Pasteur University Strasbourg)* Strasbourg (France) 21-25 Haziran 1976.

Churchman, A. (2003) Is There a Place for Children in the City? *Journal of Urban Design*, 8:2, 99-111.

COAG Reform Council & McClintock, P. (2012) *Review of Capital City Strategic Planning Systems: report to the Council of Australian Governments*, COAG Reform Council, Sydney, NSW.

Cooper-Marcus, C., & Sarkissian, W. (1986) *Housing as if people mattered*. Berkeley: University of California Press.

Çakırer-Özservet, Y. (2014a) 1990'lardan bu yana Çocuk Dostu bir Şehir: Fano. *Marmara Belediyeler: Marmara Bölgesi Yerel Belediyeler Haber Dergisi*. Sayı 2. Cilt 1, 122-127.

Çakırer-Özservet, Y. (2014b) "La Citta Dei Bambini" Fano'dan Roma'ya Çocukların Şehri Hareketi. *Marmara Belediyeler: Marmara Bölgesi Yerel Belediyeler Haber Dergisi*. Sayı 3. Cilt 1, 120-127.

Çakırer-Özservet, Y. (2014c) 'Katılım Merdiveni' ve Çocukları Kente Katma Çabalarımız / The 'Participation Ladder' And Our Efforts To Incorporate Children Into Urban Life, *Marmara Life (Marmara Belediyeler Birliği Dergisi)* 09/2014; 1(35):60-63.

Çakırcı-Özservet, Y. (2015) Geleneksel Çocuk Oyunları İçin Sokak Temelli Geleneksel Oyun Alanlarının Yeniden Keşfi. I. Uluslararası Türk Dünyası Çocuk Oyun ve Oyuncakları Kurultayı, Kurultay Kitabı. 14-17 Mayıs 2015. Eskişehir Osmangazi Üniversitesi yayınları. (Yayım aşamasında).

Day, C. & Midbjer, A. (2007) *Environment for Children: Passive Lessons from the Everyday Environment*, Oxford, Architectural Press.

De Winter, M. (1997) *Children as Fellow Citizens. Participation and Commitment*. Oxford/ New York: Radcliffe Medical Press.

Derr, V.; Chawla, L.; Mintzer, M.; Cushing, D.F. & Van Vliet, W. (2013) A City for All Citizens: Integrating Children and Youth from Marginalized Populations into City Planning, *Buildings* 2013, 3, 482-505.

Driskell, D. (2002) *Creating Better Cities with Children and Youth*; Earthscan: London, UK.

El Mundo (2005) Los niños piden en un 'pleno municipal' una playa junto al río, <<http://www.elmundo.es/elmundo/2005/11/18/madrid/1132321059.html>>, erişim tarihi: 27.07.2015

El Pais (2005) Los niños ganadores del concurso Madrid Río elevan al pleno sus propuestas. <http://elpais.com/diario/2005/11/19/madrid/1132403066_850215.html> erişim tarihi: 27.07.2015

Forlag, S., Gunderson, K. & Watson, A. (2007) *Understanding place meanings on the Bitterroot National Forest*, Montana. Soc. Nat. Resour. 20:8, 705-721.

Frank, K. I. (2006) The Potential of Youth Participation in Planning, *Journal of Planning Literature* 2006; 20, 351-371.

Gallagher, C. (1997) "Our Town": An Architectural Perspective; *Architecture and Inner-City, At-Risk Children*, *VisionQuest: Journeys toward Visual Literacy*. Blacksburg, VA: International Visual Literacy Association.

Gallagher, C.B. (2004) Our Town: Children as advocates for change in the city. *Childhood, A Global Journal of Child Research*. 11, 251-262.

Gaestel, A. (2013) Urban planner James Rojas reminds us to shut down the Power Point. *Next City*, 20 Şubat 2013. <<http://nextcity.org/daily/entry/urban-planner-james-rojasreminds-us-to-shut-down-the-powerpoint>> erişim tarihi: 20.07.2015

Gehl, J. (1996) *Life Between Buildings: Using public space* (üçüncü basım), Arkitektens.

Gosling, E. & Williams, K.J.H. (2010) Connectedness to nature, place attachment and conservation behaviour: Testing connectedness theory among farmers, *Journal of Environmental Psychology* 30 (2010) 298-304.

Green, A. E. & White, R. J. (2007) *Attachment to Place: Social Networks, Mobility and Prospects of Young People*, York, Joseph Rowntree Foundation.

Grover, S. (2004) Why won't they listen to us? On giving power and voice to children participating in social research. *Childhood*, 11:1, 81–93.

Hart, R. (1997) *Children's Participation: the theory and practice of involving young citizens in community development and environmental care*. London.

Hart, R. (2002) Containing children: some lessons on planning for play from New York City, *Environment and Urbanization*, 14:2, 135-148.

Hart, R. (2008) Stepping Back from 'The Ladder': Reflections on a Model of Participatory Work with Children. *Participation and Learning; Reid, A., Jensen, B.B., Nikel, J., Simovska, V., Eds.*; Springer: Guildford, UK; 19–31.

Hildreth, R. W. (2003) *John Dewey and public achievement: The lived experience of active citizenship*. Sunuş, International Civic Education Conference, New Orleans, LA.

Hopkins, P. & Pain, R. (2007) Geographies of age: thinking relationally, *Area* 39, 287-94.

Hungerford, H. R. , & Volk, T. L. (1990) Changing learner behavior through environmental education. *Journal of Environmental Education*, 21:3, 8-21.

Inglis, J.; Deery, M. & Whitelaw, P. (2008) *The Development of Place Attachment in Parks*. CRC for Sustainable Tourism Pty Ltd.

Jack, G. (2010) Place Matters: The Significance of Place Attachments for Children's Well-Being. *British Journal of Social Work* 40, 755–771.

Jakovich, J., Beilharz, K., & Echanove, M. (2006) Symbiosis between Participation and System Design: From Interactive Art to Urban Development. *CoDesign*, Taylor & Francis, 2:4, D, 249-257.

James, A. & Prout, A. (2008) Constructing and reconstructing childhood: contemporary issues. *The sociological study of childhood*. (İkinci basım) London: Routledge Falmer.

Kingston, B. (2007) Creating Child-Friendly Cities: The Case of Denver. *Municipal Engineer*, 160:2, 97-102.

Kirshner, B. (2007) Youth Activism as a Context for Learning and Development. *American Behavioral Scientist*, 51:3, 367-379.

Knowles-Yanez, K. (2005) Children's participation in planning processes. *Journal of Planning Literature*, 20: 3-14.

Kudryavtsev, A.; Stedman, R.C. & Krasny, M.E. (2012) Sense of place in environmental education. *Environmental Education Research*, 18:2, 229–250.

Landry, C. & Bianchini, F. (1995) *The Creative City*. London: Comedia.

Lasch, C. (1995) *The Revolt of the Elites and the Betrayal of Democracy*. New York: W.W. Norton.

Lych, K. (1960) *The Image of the City*. Cambridge Massachussettes.

Madrid Area de Gobierno de Urbanismo y Vivienda (2008) Madrid Río para Niños Jóvenes.<http://www.madrid.es/UnidadesDescentralizadas/UDCMedios/noticias/2008/03Marzo/29S%C3%A1bado/NotasdePrensa/MadridRio/ficheros/Dossier%20MADRID%20RIO%202008_Ni%C3%B1os%20y%20Jovenes.pdf> erişim tarihi: 28.07.2015

Malone, K. (2006) United Nations: a key player in a global movement for child friendly cities, *Creating Child Friendly Cities*, eds. Gleeson B & Sipe, N., Routledge.

Malone, K. (2011) *Designing and Dreaming a Child Friendly Neighbourhood for Brooks Reach*, Dapto, University of Western Sydney, Bankstown, NSW, Australia.

Malone, K. (2013) "The future lies in our hands": children as researchers and environmental change agents in designing a child-friendly neighbourhood, *Local Environment*, 18:3, 373-395.

Maslow, A. (1968) *Towards a Psychology of Being*, Van Nostrand, New York.

Matthews, M. H. (1992) *Making Sense of Place: Children's Understanding of Large-Scale Environments*, Hemel Hempstead, Harvester Wheatsheaf.

Meadows, D. (2003) Digital storytelling: Research-based practice in new media. *Vis. Commun.*, 2, 189-193.

Million, A. & Heinrich, A.J. (2014) Linking Participation and Built Environment Education in Urban Planning Processes. *Current Urban Studies*, 2, 335-349.

Mullahey, R. & Susskind, Y. & Checkoway, B. (1999) *Youth Participation in Community Planning*. Chicago, IL: American Planning Association.

Odunpazarı Belediyesi (2015) Başkan Kurt "Sanayi Sitesi için düğmeye bastık, <<http://www.odunpazarı.bel.tr>> erişim tarihi: 27.07.2015

Olwig, K.R. (1982) Education and the sense of place. *Geography and the humanities*, ed. D.E. Cosgrove, 38-53. Loughborough: Loughborough University of Technology.

Orr, D.W. (1994) *Earth in mind: On education, environment, and the human prospect*. Washington, DC: Island Press.

Percy-Smith, B. (2010) Councils, Consultations and Community: Rethinking the Spaces for Children and Young People's Participation, *Children's Geographies*, 8:2, 107-122.

Proshansky, H. M. & Fabian, A. K. (1987) 'The development of place identity in the child'; Weinstein, C. S. & David, T. G. (eds), *The Built Environment and Child Development*, New York, Plenum Press, 21-40.

Putnam, R. (2000) *Bowling Alone: The Collapse and Revival of American Community*. New York: Simon and Schuster.

Relph, E. (1976) *Place and placelessness*. London, UK: Pion Limited.

Rowles, G. D. (1983) Place and personal identity in old age: Observations from Appalachia, *Journal of Environmental Psychology*, 3, 299–313.

Sancar, F.H. & Severcan, Y. (2010) Children's Places: Rural-Urban Comparisons Using Participatory Photography in the Bodrum Peninsula, Turkey. *Journal of Urban Design*, 15:3, 293-324.

Severcan, Y.C. (2015) Planning for the Unexpected: Barriers to Young People's Participation in Planning in Disadvantaged Communities, *International Planning Studies*, 20:3, 251-269.

Shapiro, I. (1986) *The Evolution of Rights inn Liberal Theory*, Cambridge University Press, Cambridge.

Simpson, B. (1997) Towards the Participation of Children and Young People in Urban Planning and Design, *Urban Studies*, 34:5-6, 907-925.

Skelton, T. (2007) Children, Young People, UNICEF and Participation, *Children's Geographies*, 5:1-1, 165-181.

Talen, E. & Coffindaffer, M. (1999) The utopianism of children: An empirical study of children's neighborhood design preferences. *Journal of Planning Education and Research*, 18, 321–31.

Terrible, R. S. (2000) An annotated bibliography of literature concerning children and their knowledge of the environment. *Journal of Planning Literature*, 14:3, 489–98.

Tonucci, F. & Rissotto, A. (2001) Why do we need children's participation? The importance of children's participation in changing the city. *Journal of Community & Applied Social Psychology* 11, 407–19.

The United Nations Children's Fund (UNICEF) (1997) *Children's Rights and Habitat: Working Towards Child-Friendly Cities*; UNICEF: New York, NY, USA.

Tuan, YF. (1977) *Space and Place*, Minnesota Press, Minneapolis.

UNCHS (1997) *The Istanbul Declaration and the Habitat Agenda*, UNCHS, Nairobi.

United Nations Children's Fund (UNICEF) Child Friendly Cities. <http://www.childfriendlycities.org>> erişim tarihi: 28.07.2015

Uttke, A. (2012) Towards the Future Design and Development of Cities with Built Environment Education: Experiences of Scale, Methods, and Outcomes, *Procedia - Social and Behavioral Sciences*, 45, 3–13.

Vanderbeck, R. M. (2007) Intergenerational geographies: age relations, segregation and re-engagements, *Geography Compass*, 1:2, 200-221.

Walker, E. (2009) Putting urban planning in the hands of the people. *Good*. 16 Ağustos 2009. <www.good.is/posts/putting-urban-planning-in-the-hands-of-the-people> erişim tarihi: 20.07.2015

Watson, G.B. (2009) Viewpoint: Young people and the built environment: can they shape our cities?, *Town Planning Review*, 80:3, i-v.

Dr. Açalıya Alpan: 1978 yılında Eskişehir’de doğmuştur. 2002 yılında ODTÜ Şehir ve Bölge Planlama Bölümünden mezun olmuş, 2005 yılında ODTÜ Kentsel Tasarım programında yüksek lisansını tamamlamış, 2013 yılında ise ODTÜ Şehir ve Bölge Planlama doktora programını tamamlayarak doktora derecesini almıştır. 2005 yılından bu yana Gazi Üniversitesi Mimarlık Fakültesi, Şehir ve Bölge Planlama Bölümünde kentsel tasarım atölyesinin öğretim elemanıdır. Ayrıca Gazi Üniversitesi Mimarlık Fakültesi, Şehir ve Bölge Planlama Bölümünde Sanat Tarihi, TOBBETÜ Mimarlık Bölümü’nde ise Mimarlık Kültürü, Tarih ve Kuramları (içerik: Kentsel tasarım tarihi) derslerini vermektedir. Akademik ilgi alanları: kentsel tasarım, katılımcı planlama, kent arkeolojisi, kentsel koruma ve planlama, turizm ve planlamadır. **E-mail:** acalyaalpan@gmail.com