



# Türkiye Şehir Planlama Pratiğinin Kentsel Morfoloji ve Tipoloji Üzerindeki Etkileri, Siverek Kenti İçin Bir Değerlendirme

\*

Serkan Sınmaz - Hanife Ahsen Özdemir

## Öz

*Kentsel morfoloji kavramı yerleşme formunun gelişme sürecini; tarih, kültür, coğrafya vb. etmenlere dayalı olarak parçadan bütüne farklı ölçeklerde değerlendirmektedir. Özellikle makro ölçekte kentsel tipoloji okumalarının yapılabilmesi için etkin bir anahtardır. Bu bağlamda Türkiye coğrafyası kent morfolojisi ekseninde zengin bir içerik sunmaktadır. Ancak bu zengin içerik Türkiye şehir planlama sisteminin yasal yönetsel düzeni ile uyumsuz bir zeminde değişim sürecindedir. Özellikle iklim, coğrafya, tarih ve kültürel izlerin belirgin bir şekilde okunduğu kentlerde değişimin ortaya koyduğu fiziksel ayrışma ve toplumsal yaşam üzerindeki etkileri açık bir şekilde okunmaktadır.*

*Bu noktada Türkiye’de kentlerin morfolojik yapısı ve tipolojik karakterinin biçimlenmesinde öncü ve baskın etken olarak şehir planlama sisteminin irdelenmesi gerekmektedir. Bu sebeple örnek olarak yaşam kültürü ve iklimin biçimlendirdiği özgün yerleşmelerden biri olan Siverek kenti ve geçirdiği planlama süreci analiz edilmiştir. Çalışmada öncelikle kent morfoloji ve tipoloji kavramları ile Türkiye şehir planlama sisteminin bu kavramlar üzerindeki etkileri açıklanmaktadır. Akabinde Siverek kentinin morfolojik ve tipolojik özelliklerinin şehir planlama süreci ile ilişkisi saha araştırmaları ve tematik analizler eşliğinde örneklenmektedir.*

**Anahtar Kelimeler:** Siverek, Kentsel Morfoloji, Kentsel Tipoloji, Türkiye Planlama Sistemi, Kent Formu



# The Effects on Urban Morphology and Typology of the Urban Planning Practice in Turkey, an Assessment for City of Siverek

\*

Serkan Sınmaz - Hanife Ahsen Özdemir

## Abstract

*The term of urban morphology evaluates development process of location form at different scales from part to whole based on factors of history, culture, and geography and etc. Particularly it is an effective key to read urban typology studies at macro scale. In this context, it presents a rich content at urban morphology line of Turkish geography. However this rich content comes from the period of change on an incompatible basis with legal administrative order of urban planning system of Turkey. Especially it is explicitly seen effects of change on physical weathering and social life in the cities which prominently have climatic, geographic, historical and cultural tracks.*

*At this point, urban planning system is required to be examined as a pioneer and dominant factor to form morphological structure and typological characters of the cities in Turkey. For this reason, the city of Siverek, which is one of unique settlements with its life culture and climate, and its planning process were analyzed as an example. First of all, the terms of urban morphology and typology and effects of urban planning system of Turkey on these terms have been explained in the study. Subsequently, the relationship between morphological and typological characteristics of the city of Siverek and the urban planning process has been exemplified with field researches and thematic analysis.*

**Keywords:** Siverek, Urban Morphology, Urban Typology, Planning System of Turkey, Urban Form

"Bir gün nereli olduğumu sordular.  
-Babam Sivereklidir dedim.  
Siverek adına şaşılar, hiç duymamışlar.  
-Nerededir bu Siverek? dediler.  
-Siverek Napoli'nin kazasıdır dedim.  
Düşündüler bir süre, birbirlerine bakındılar.  
-Biz İtalya'yı çok iyi biliriz. Yanlışınız olmasın. Napoli'de böyle bir kazası  
yoktur.  
Siverek İtalya'da olsa bileceklerdi. Siverek Urfa'nın bir kazasıydı. Urfa da  
Türkiye'nin bir şehri."  
Yılmaz Güney (Siverek Belediyesi, 2013)

## Giriş

Türkiye'nin çeşitlilik arz eden coğrafi tarihi ve kültürel dokusu fiziksel bakımdan özgün yerleşmelerin oluşumunu sağlamıştır. Ancak dünya çapında kabul edilen bu değer Türkiye şehir planlama sisteminin ve pratiğinin kent morfolojisi üzerinde oluşturduğu baskılar ile varlığını sürdürmeye çalışmaktadır. Planlama sisteminin getirdiği yerel karakteristiklerden bağımsız tek tip planlama yaklaşımı, yetki karmaşası, ölçekler arası ilişki, sosyo-politik davranış biçimi, yayılmacı politikalar, sınır tespiti vb. sorunların yanı sıra planlama pratiğinde önemli bir yeri olan plan değişiklikleri ve rant sorunsalı kent morfolojisini şehir planı eliyle biçimlendirme gücüne sahiptir. Böylece gerek yasalar çerçevesinde gerek ölçek bağlamında Türkiye'de şehir planlaması süreci kent morfolojisi ve dolaylı olarak kent tipolojilerinin gelişimi üzerinde en önemli etkiye sahip ön aşamadır. Bu süreçte geliştirilen birçok planlama yaklaşımı kent morfolojisi ve tipolojilerinin oluşumunu sağlayan kent iklimi, kent ekolojisi, kent kimliği, sosyo-kültürel doku, geleneksel kent dokusu vb. etkenler ile çelişebilmektedir.

Türkiye'nin birçok kentinde söz konusu çelişkilerin kent morfolojisi üzerindeki etkileri okunabilmekle birlikte özellikle "baskın iklim ve yaşam kültürü" etkisiyle biçimlenmiş yerleşmelerde konu daha net bir şekilde izlenmektedir. Bu nedenle inceleme alanı olarak Şanlıurfa ilinin Siverek yerleşmesi belirlenmiştir. Siverek yerleşmesinin coğrafi ve kültü-

rel karakterinin oluşturduğu özgün kent morfolojisi 1990'lı yıllardan itibaren çevre düzeni, nazım ve uygulama imar planlarının etkisiyle önemli bir değişim geçirmektedir. Söz konusu değişim sürecini başlatan Türkiye şehir planlama sisteminin içeriğinde henüz yeri olmayan "kent morfolojisi" kavramı çerçevesinde irdelenmesi önem arz eden bir konudur.

Bu çalışmada öncelikle kent morfolojisi ve tipolojisi kavramları ile Türkiye planlama sisteminin kent morfolojisi üzerindeki etkileri teorik olarak açıklanmaktadır. Akabinde bu teorik çerçeveyi örneklemek için Siverek yerleşmesi planlama sürecinde<sup>1</sup> üretilen fiziksel mekân analizleri, hane halkı anketinin<sup>2</sup> belirli sonuçlarına dayalı olarak kentin karakteristik özellikleri ve yerleşmenin gelişimini tayin eden/edecek farklı ölçeklerdeki şehir planları ve planlama yaklaşımları incelenerek, bu argümanların kent morfolojisine ve tipolojik karakterine olan potansiyel etkileri irdelenecektir.

## **Kentsel Morfoloji Bağlamında Kent Tipolojileri**

Kentsel morfolojinin bir bilim dalı olarak yüzyıllık bir geçmişi vardır ve şehir coğrafyası çalışmalarında önemli bir rol oynamıştır. Morfoloji veya fizyonomi şekil, biçim anlamına gelmektedir. Şekil kelimesi "bir nesnenin dış çizgileri bakımından niteliği, dıştan görünüş biçimi olarak tanımlanmaktadır" (Türkçe Sözlük, 1983, s. 115).

Moudon (1997, s. 3-10), kentsel morfolojiyi şehrin insan habitatu olarak incelenmesi olarak tanımlamaktadır. Sokak örüntüleri, bina formları

---

<sup>1</sup> Bu çalışmada örnek olarak ele alınan Siverek yerleşmesinin 2014 yılında başlayarak henüz devam eden Nazım İmar Planı ve Uygulama İmar Planı üretim sürecinde Siverek Belediyesi ve Şanlıurfa Büyükşehir Belediyesinden elde edilen veriler değerlendirilmektedir. Bu kapsamda geçmiş dönemde hayat geçirilen planlar, mevcut planlar ele alınmıştır. Kentin önceki dönemlerdeki ve günümüzde uygulamada olan (2004 yılı ve öncesindeki) plan raporları belediyelerde bulunmadığı için değerlendirme plan paftaları üzerinden yapılmıştır. Günümüzde devam eden ve onay aşamasında olan Nazım İmar ve Uygulama İmar Planı üretim sürecindeki fiziksel yapı analizleri, hane halkı anket çalışmaları, sente ve taslak plan raporları değerlendirilmiştir.

<sup>2</sup> 1/5000 Nazım İmar planı sürecinde kent bütününde %95 güven düzeyi %5 hata payı ile toplam 372 hane halkı anketi uygulanmıştır. Anketler kent bütününde homojen lokasyonlarda sosyo-ekonomik yapı, konut ve çevre özellikleri, ulaşım ve erişilebilirlik, mahalle ve kent bütününde kentsel altyapı, sosyal donatıları yeterliliği alt başlıklarından oluşmaktadır.

ve ölçekleri, yerleşim dokuları, açık ve yeşil alan sistemleri morfolojik analizin ana elemanlarıdır. Bu öğeler zaman içerisinde dönüşüme uğrayan ve yaşanan birer organizma olarak kabul edilirler. Kentteki doluluklar boşlukları etkilediği gibi boşluklar da dolulukları şekillendirir. Bu karşılıklı dinamik ilişki kentin fiziksel yapısını belirlediği gibi aynı zamanda fiziksel formun da ne tür bir sosyal yapı ürettiğinin anlaşılmasını sağlar ve kentsel morfolojinin çalışma konularını oluşturur.

Morfoloji fikrinin özü, büyük şair ve yazar Goethe (1790) tarafından Faust adlı şiirsel, felsefi oyunda bitki morfolojisi olarak ifade edilmiştir; terim ilk olarak biyofizik alanında kullanılmıştır. Daha sonraları coğrafya, jeoloji, filoloji ve diğer alanlarda kullanılmıştır. Amerikan coğrafyasında, belirli bir çalışma alanı olan kentsel morfoloji referansını Mumford (1961), Vance (1990) ve Warner 'dan (2013) alır. İngiltere'den Hall (1998) ise bir diğer önemli figürdür (Özbek, 2010, s. 2). Smailes ise şehir morfolojisini "Kentsel Peyzaj" (Urban Landscape) veya "Şehirsel Görünüm" (Townscape) olarak nitelmiştir ve "Kentsel Peyzaj"ı şehrin fiziksel formu, alan ve binaların yerleşme alanı üzerindeki düzeni olarak tanımlamıştır (Smailes, 1957, s. 84). Herbert ve Thomas da "Kentsel Peyzaj" kavramının içeriğini cadde ve sokak düzeni, binaların mimari tasarımı ve arazi kullanımı olarak açıklamıştır (Herbert ve Thomas, 1982, s. 12). Kentsel peyzaj kuşkusuz kentin morfolojisinin ayrılmaz bir parçası ve uzantısıdır. Kütleler mimarlık ile (Rossi, 1992), mekânlar peyzaj ile yaşam kazanır ve bir kentsel peyzaj (Cullen, 1964) diline dönüşür. Lynch (1981)'e göre kent formu, sadece binalar, caddeler, tepeler, nehirler, ağaçlar gibi kalıcı fiziksel objelerle ilgili değildir. Asıl problem formu oluşturan unsurlara karar vermektir. Bu unsurlar ise yaşayan organizmalar, insanların meşgul oldukları aktiviteler, sosyal yapı, ekonomik sistem, ekolojik sistem, mekan ve onun sahip olduğu anlamın korunması, mekandaki günlük ve mevsimsel ritimler, değişimlerdir.

Lynch (1981), ideal kent formu için kentin performansını "canlı, anlaşılabilir, sağlıklı, erişilebilir, denetim, etkinlik ve eşitlik" olmak üzere temelde yedi kavram üzerinden açıklamaktadır. Lynch'e göre;

- Canlı Şehir: Kentlilerin genel ihtiyaçlarını karşılayıp aktivitelerini gerçekleştirdikleri güvenli bir kent
- Algılanabilir Kent: Kentliler tarafından algılanabilmesi için en iyi şekilde organize edilmiş kent

- **Sağlıklı Kent:** Sağlıklı yapılar, kamusal alanlar ve iletişim döngüsünü sağlayan kent
- **Erişilebilir Kent:** Her yaştaki kentlinin kamusal alanlara, aktivite merkezlerine ve ihtiyaç duydukları bilgiye ulaşabilecekleri bir kent
- **Etkin ve Adil Kent:** Canlı, algılanabilir, sağlıklı ve erişilebilir bir kentin hedeflerinin en az maliyetle gerçekleştirilmesi ve fonksiyonlarının optimum şekilde dağıtılması gerekmektedir.

Kentlerde yapılacak olan morfolojik analizlerde kent **formunu** tanımlayan fiziksel öğeler (bina, cadde, açık alanlar, parseller) ile bunların **zaman** içerisinde uğradıkları tarihsel değişim önemli rol oynamaktadır. Kentin fiziksel olarak en küçük elamanları olan parsel ve binaların oluşturduğu farklı karakteristikler, kent formunu ve yoğunluğunu tanımlamaktadır. Bu iki elemanın kombinasyonları ve nitelikleri kent formunun yanı sıra aynı süreç içerisinde kentte yaşayanların sosyal ve ekonomik durumlarını da yansıtmaktadır. Bu öğeler kent var olduğu sürece değişip dönüşmeye devam eder fakat değişimin oranı ister işlevsel isterse hücrelerin biçimlerinde olsun ekonomi ve kültür ile ilgilidir (Moudon, 1997).

Kentsel Morfoloji çalışmaları genellikle Orta Avrupa, İngiltere ve Kuzey Amerika yoğunlaşmıştır. Bu konuda çalışma yapan ve bu disipline yön veren üç önemli okul bulunmaktadır. Bunlardan **İtalyan Okulu** Saverio Muratori'nin 1940 tarihli çalışmasına dayanır. Muratori'ye göre şehirlerin yapısı sadece tarihsel olarak anlaşılabilir ve bina tipolojisi kent araştırmalarının temelini oluşturur. Kent biçim ve yapısı, binalar ve onların açık alanlarında meydana gelen birçok eylem, seçim ve fikirden ibarettir (Franck,1994). Bir kentsel yapının incelenmesi ancak tarihsel boyutlar içinde kavranabilir (Panerai, 1979, s. 77). **İngiliz Okulu** "yerleşim-plan analizleri" tekniğini oluşturan MRG Conzen'a dayanır. Conzen için, yerleşim katmanlarını (tüm sistem ve yollarıyla), bina dokusunu ve tarih boyunca gelişen arazi kullanımını anlamak kentsel formunu anlamak için anahtar terimlerdir (Özbek, 2010, s. 4). Conzen çalışmalarında kentsel yerleşmelerin sistematik tipolojik analizlerini esas almış ve mekânsal gelişmeleri inceleyen bir metot geliştirmiştir (Franck, 1994). **Fransız Okulu** ise Versailles Mimarlık Okulu'na temellenir. Fransız Okulu'nun belirlediği yöntem "Bina Tipolojisi, Yapılanmamış Mekânların Tipolojisi (Ulaşım), Kentsel Büyüme, Kentsel Okunabilirlik" olmak üzere 4 başlıkta tanımlanmaktadır (Castex ve Panerai, 1971).

Bunlara ek olarak kentsel morfolojinin okunabilmesinde en önemli etkenlerden biri tipolojidir. Mekânın değişim ve dönüşüm süreçlerini analiz etmek için kentsel dokuların açıklanması ihtiyacı ortaya çıkmış böylece tip ve tipoloji bileşeni kentsel morfolojiyi çözümlemede kullanılmaya başlamıştır.

Petruccioli'ye göre tip kavramı; “ Morfolojinin irdelenmesi veya işlevlerin sıradan bir sınıflandırması değil, kökleri tarihsel süreç ve toplumsal davranışa uzanan ürünlerde kendini gösteren evrensel bir kavramdır.” Tipolojik süreç bir tipten başka bir tipe geçişteki evrimi anlamamıza olanak tanır (Petruccioli, 2008, s. 39). Waisman'a göre tipolojiler, taşıdıkları ortak niteliklere göre beş grupta sınıflandırılabilir (aktaran Yücel, 1976, s. 18):

✓ Biçimsel Tipolojiler: Mimarlığın, tarihsel gelişimi içinde bir görsel sanat olayı ve bir estetik olgu olarak yorumlanması sonucu oluşan tipoloji.

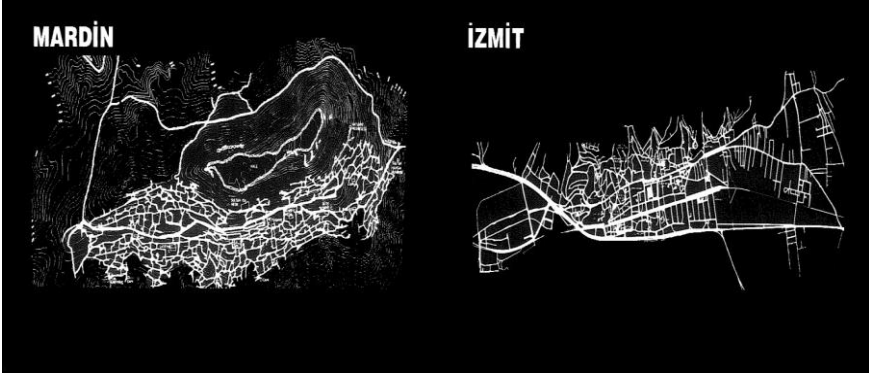
✓ Strüktürel Tipolojiler: Biçimsel tipolojilerin de gereklerine bağlı olarak, yapım malzeme ve tekniklerinin yarattığı tipoloji.

✓ İşlevsel Tipolojiler: Mimari ürünün toplumsal gereksinimlerin karşılanmasına olan katkısı sonucu oluşan tipoloji.

✓ Çevre Tipolojileri: Mimari ürünün çevresiyle kurduğu gerek fiziksel, gerekse kültürel ilişkiler sonucu oluşan tipoloji.

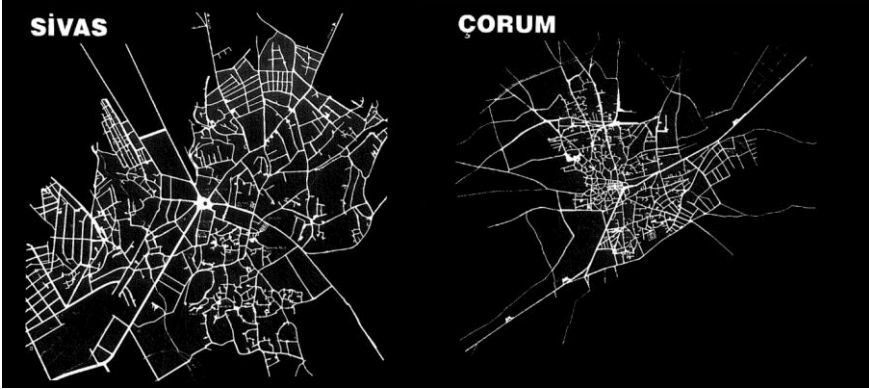
✓ Çevre Tekniklerinin Kullanılma Biçimi Tipolojileri: Her türlü çevre denetimi ve çevresel konfor aracının, yapıda kullanılış biçimi ve bunun bir tasarlama yorumu olarak sistemleşmesi sonucu oluşan tipoloji

Kentsel makroform bağlamında kentlerin tipolojik karakterleri Aru'ya göre lineer (çizgisel), ışınsal, konsantrik, semer, yay ve muhtelif biçimli olmak üzere altı grupta incelenmektedir. İlk üç grup biçimsel yapı birbirini tamamlayıcı mahiyettedir. Genellikle lineer gelişme (Şekil 1) topografik durumun imkân verdiği ölçüde birçok yöne yayılmakta ve ışınsal yerleşme biçimini (Şekil 2) doğurmakta, bu gelişmeler ise zamanla ve çevre yollarının oluşumu ile konsantrik yerleşme biçimine (Şekil 3) dönüşmektedir (Aru, 1998, s. 151).



Şekil 1. Linear Kent Biçimi (Aru, 1998)

Linear kent sistemleri genellikle topografya faktörüne göre oluşmaktadır. Mardin Kenti Suriçi yerleşimi 12.yüzyılda Mardin Kalesinin konumlandığı tepe eşliğinin güney yamacında kurulmuştur. Suriçi yerleşimi topografyanın izin verdiği ölçüde, doğrusal olarak 2,5-3 km boyunca ve yaklaşık olarak 500 m. geniş açıklıkla yamaç boyunca doğu batı doğrultusunda gelişmiştir (Gündüz, 2013, s. 39). İzmit kenti ise topografik olarak su ögesinin etkileşim alanında kurulmuş ve gelişimini su ögesi boyunca devam ettirmiş kıyı kentlerindedir.

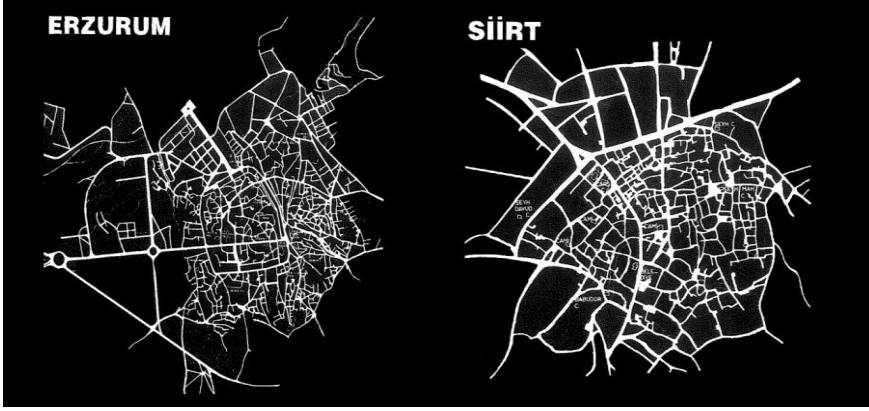


Şekil 2. Işınsal Kent Biçimi (Aru, 1998)

Işınsal kent biçimi, merkezden çıkan ve ulaşım aksları boyunca yayılan yerleşmeleri tarif etmektedir. Sivas kenti, az meyilli bir arazide, batıdaki yamaçlarla Kızılırmak arasında belirgin ışınsal bir sisteme göre şe-



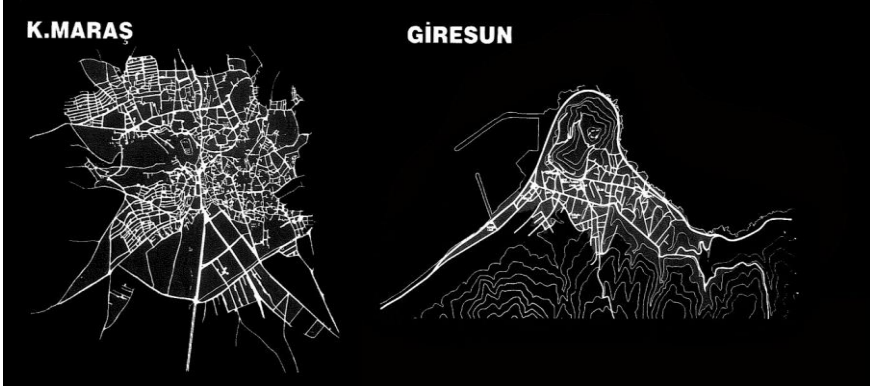
killenmiştir. İlk yerleşmeler, ışınsal sistemin doğu kesiminde, Kızılırmak nehrine kadar olan bölümde oluşmuştur. Yeni gelişmeler ise tüm yönlere doğru ilerleme göstermiştir (Aru, 1998, s. 100).



Şekil 3. Konsantrik (Erzurum) ve Yay (Siirt) Kent Biçimi (Aru, 1998)

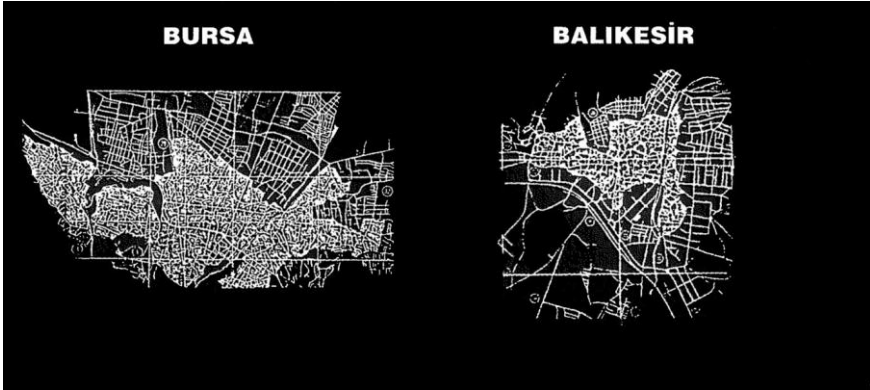
Erzurum kenti, Roma devrine ait bir kale içinde ve etrafında kurulmuştur. Topografik yapının etkisi altında oluşmuş konsantrik bir gelişim izlemiştir (Şekil 3). Dış kalenin kalkmasıyla muntazam çevreyolları oluşmuştur. Yeni kent batı yönünde gelişme göstermekte olup, eski kent çekirdeği dışında biçimsel yapı bakımından kent herhangi bir özellik göstermemektedir (Aru, 1998, s. 108).

Botan vadisine hâkim Şeyhşemu ve Rasinnebah tepelerinin batı yamacında kurulan Siirt şehri; güvenlik, iklimik ve morfolojik olarak yaşamsal fonksiyonlara sahip olan Güneydoğu Toroslar'ın aynı adı taşıyan platosu ile kontak oluşturduğu yakınlaşma alanında kurulmuş, küçük bir Anadolu kentidir. Şehrin doğu sınırı doğal olarak sınırlanmış ve bıçak ile kesilmişçesine Botan vadisi tarafından derince yarılmıştır (Özgen ve Karadoğan, 2009, s. 65). Yerleşim batıya doğru gelişim göstermiş ve morfolojik bakımdan engebeli bir arazide bulunduğu için konsantrik bir form oluşturmuştur (Şekil 3).



Şekil 4. Semer Yerleşme Biçimi (Aru, 1998)

Semer kent biçimi, bir tepenin iki yamacında da yer seçmiş olan yerleşmeleri tarif etmektedir. Giresun kenti, antik çağda beliren kale-liman görüntüsündeki koloni tipi yerleşmeler şeklindedir. Roma ve Doğu Roma Döneminde önemli bir kale kentine dönüşen Giresun, Osmanlı Döneminde kale eteklerine ve sahile doğru yayılmış ve semer biçimini almıştır (Şekil 4).



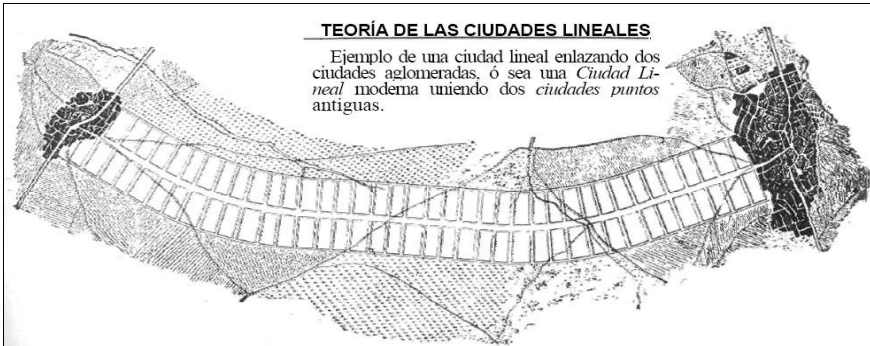
Şekil 5. Muhtelif Kent Biçimi (Aru, 1998)

Muhtelif kent biçimi ise; doğal yapı, sosyal, ekonomik ve siyasi duruma göre farklılaşan ve şekillenen yerleşmeleri tarif etmektedir. Bursa, eğimli bir yamaçta dar bir düzlükte Bizans'a ait eski bir kalenin içinde kurulmuştur. Uludağ'ın kuzey eteğinde, Bursa Ovası'nın güney kenarında yerleşmiştir.

rında genişliği yer yer değişen bir bant kent görünümündedir. Güneydeki sırtlaya dayanan yerleşme önceleri doğu-batı yönünde gelişmiş sonrasında ovaya doğru yayılmıştır (Aru, 1998, s. 27). İstanbul'a yakınlığı ve konumu sebebiyle önemli gelişme gösteren kent, yoğun ticaret ve sanayi fonksiyonları sebebiyle saçaklanmıştır (Şekil 5).

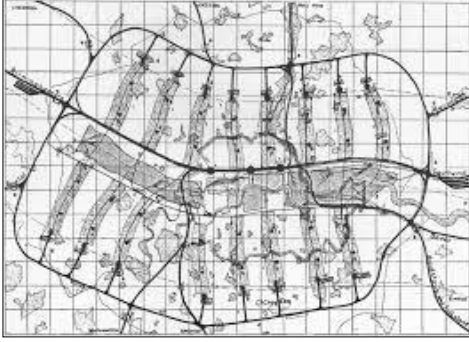
Lynch (1961), metropol ölçeğindeki yerleşmelerin tipolojik karakterlerini yoğun, yıldız, dairesel, doğrusal, yaygın ve yoğun yaygın biçimli olmak üzere altı grupta sınıflandırmıştır. Lynch (1954), şehirlerin formunu etkileyen bileşenlerinin; işlev alanları, yerleşme büyüklüğü, kentsel yoğunluk, kentsel doku, makroform/biçim unsurlarının bir araya getirecek oluşturduğunu belirtmiştir. Moughtin'e (1996) göre ise üç ana kent formu vardır; lineer kent, grid kent ve merkezi (içe dönük) kent. Moughtin'e göre kamusal ulaşım stratejisi ve ekolojik strateji kent formunu belirleyen en önemli bileşenlerdir.

**Lineer Kent:** Ortaçağın plansız gelişen pek çok kentinde lineer kentsel forma rastlanabilir. Bununla birlikte lineer kentler daha çok endüstriyel devrimin ürünü olmuşlardır (Moughtin, 1996). Lineer kent formu sürekli bir ulaşım güzergâhı veya doğal eşik boyunca ilerleme temeline dayanmaktadır. Baskın merkezler olmayıp her kentli kamusal alanlara, çalışma alanlarına ve açık yeşil alanlara eş erişim imkânına sahiptir. Lineer kent örneklerinin başında 1882'de Arturo Soria y Mata tarafından önerilen Madrid planı gelmektedir (Şekil 6). Plan, 30 mil uzunluğunda olup 30.000 insanın yaşadığı, kentsel servis alanlarının tren yolu boyunca geliştiği bir yerleşmeyi hedeflemektedir.



Şekil 6. Arturo Soira y Mata'nın Önerdiği Madrid Ciudad Lineal Kent Planı, 1882 (Kuילman, 2013)

Soria'nın bu fikirleri daha sonra Amerika'nın Roadtown kentinde Edgar Chambless, Fransa'da Le Corbusier, Londra'da MARS Grubu (*Modern Architecture Research Group*) tarafından uygulamaya dönüşme olanağı bulmuştur. MARS'ın "lineer ulaşım hatları" esasına dayanan savaş son-



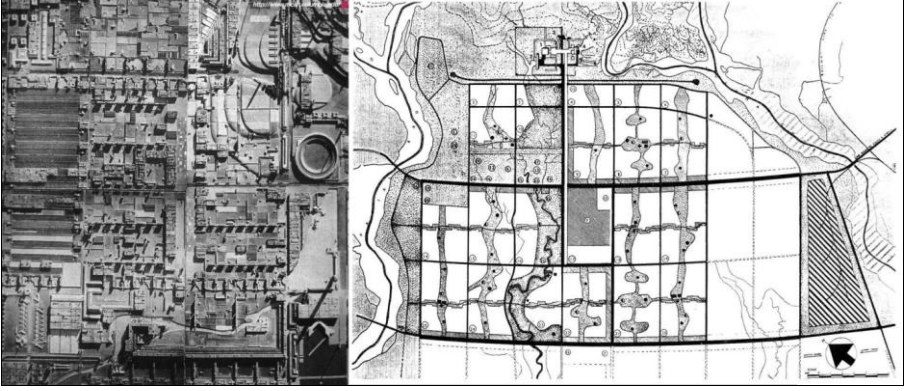
Şekil 7: Londra Master Planı, 1942

Kaynak:<http://www.mediaarchitecture.at>

rası (1942) kurguladığı Londra kent planı, nüfus için yeterli açık alanların ve mümkün olan maksimum aktivite olanaklarının oluşturulması üzerine kurulmuş, Londra'nın periferisinden kent merkezine kadar uzanan yeşil kamalar, rekreasyon alanları olarak tasarlanmıştır. Plana göre bütün kent sakinleri merkeze ve kırsal alanlara (landscaped areas) yürü-

me mesafesinde yer alan konutlara yerleştirilmiştir. (Öztürk, 2004, s.17).

**Grid Plan** : Grid plan düzenindeki kentler antik çağlardan beri uygulama alanı bulmuşlardır. Çin, Japonya ve Yunanistan kentleri ile Ortaçağ Avrupa kentlerinde grid planlara yer verilmiştir. Grid kent, kentsel alanı özdeş parçalara bölen yol sistemi ve her yönde genişleyebilme özelliği ile karakterize edilmektedir. Grid kentler; tüm caddelerin aynı standarda sahip olmaları, yolların araziye ve doğal elemanları dikkatsizce parçalamaları, görsel monotonluk ve fakirlikleri ile odak noktalarının yokluğu konularında sıklıkla eleştirilmişlerdir (Lynch, 1981). Frank Lloyd Wright'ın, bölgesel peyzajın ötesine uzanan geniş kapasiteli yolların oluşturduğu, grid sisteme sahip olan "Geniş Saha Kenti (Broadacre City)" modelinde her aile kendi evini yapabileceği 1 acre (0,404 ha) alana sahiptir (Şekil 8).



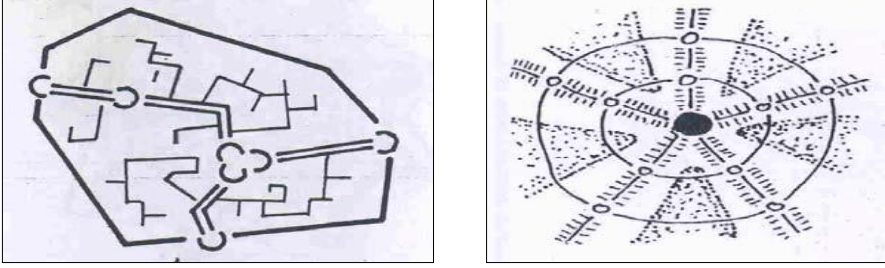
Şekil 8. Frank Lloyd Wright, Geniş Saha Kenti (Solda), Le Corbusier, Chandigarh Kenti (Sağda)

**Kaynak:** <http://www.mediaarchitecture.at>

Wright bu önerisinde, yüksek yoğunluklu bina fikrine karşıt olarak, geniş açık alanların yer aldığı kentlerle “doğaya dönüş” ve “organik kent” fikirlerini öne sürmüştür (Moughtin, 1996). Le Corbusier’in hazırladığı Chandigarh kenti gelişim planı da grid düzenindedir. Kent ana yollarla çevrilidir ve gridleri oluşturan yollar ikinci derece yollardır. İkinci derece yollar yaya ve bisikletliler için oluşturulan “Yeşil Yollara (Greenways)” alternatif teşkil ederler (Şekil 8) (Moughtin, 1996).

**Merkezi Kent:** Üçüncü kent formu örneği olan merkezi kent, “İçe Dönük Kent (Inward Looking City)” olarak da adlandırılır. İslam dünyasının ortaçağ kenti en ekstrem merkezi kenttir (Moughtin, 1996). Etrafı duvarlarla çevrili olan İslam kentinde; cami, saray çevresi ve pazar yerinin dışında açık alanlar, dükkân ve diğer ticari yapılarla belirlenen açık alanlarla sınırlıdır (Şekil 4). Benzer olarak ortaçağ Avrupa kentleri de ekonomik kontrol ve koruma gibi amaçlarla duvarlarla çevrilmiştir. Bu kentlerde kamusal açık alanlar yerleşimleri biçimlendiren katı bloklardan oyularak çıkarılmış alanlar gibidir. Gordon Cullen’ın (1961) da belirttiği gibi bu kentler, seri vistaların yönlendirdiği mekânsal kompozisyonun verdiği doğallık hissi ile doğanın bir parçası görünümüne kavuşmuşlardır. “Yıldız” ya da “asterisk” biçimli kent olarak tanımlanabilecek kent modeli de içe dönük kent modeline örnektir. Bu modelde yüksek yoğunluk ve karma kullanımla karakterize edilen dominant bir merkez ve bu merkezden dışa doğru ışınsal olarak yayılan 4-8 adet ana

ulaşım aksı mevcuttur. Bu aksların belirlediği kent gelişim “parmaklarının” aralarında ise kamalar şeklinde yeşil alanlar uzanmaktadır (Öztürk, 2004, s. 22-23). Bu kamalar ve ana yollar, merkez etrafındaki konsantrik otoyollarla birbirlerine bağlanmaktadır (Şekil 9) (Lynch, 1981).



**Şekil 9.** Ortaçağ İslam Dünyası İçer Dönük Kent Modeli (Solda), (Moughtin 1996). Yıldız Biçimli Kent Modeli (Sağda), (Lynch 1981).

Günümüzde kentleşmenin kazandığı hız, coğrafya ve tarihsel süreç ile harmanlanmış kent morfolojileri ve sahip oldukları tipolojik karakterleri aynı hızla deformasyona (biçimsel bozulma) uğramaktadır. Bu noktada şehir planları makro formdan mikro mekânlara kadar değişimin öncüsü konumundadır.

## **Türkiye Şehir Planlama Pratiğinin Kent Morfolojisi ve Tipolojileri Üzerindeki Etkisi**

Tarihsel süreçte kentlerin fiziksel yapıları toplumsal, kültürel, siyasal, ekonomik, iklimsel vb. etmenlere dayalı olarak sürekli değişim içinde olmuştur. Ancak kentleşme oranının büyük artış gösterdiği 20. yüzyılda büyümenin kontrol altına alınmasında kent planları ve yasalar etkin araçlar olarak şehirlerin değişim sürecine yön vermiştir. Türkiye’de ise özellikle 50-60’lı yıllar sonrasında yaygınlaşan sanayi alanları, yoğunlaşan gecekondu dokuları, imar afları, 1980’li yıllar ve sonrasında imar kanununa dayalı planlar, uygulamalar ve 2000’li yıllarda öne çıkan gayrimenkul geliştirme odaklı kentsel projelerin etkisiyle Türkiye’nin coğrafi ve kültürel çeşitliliğini yansıtan kentlerin morfolojik yapısı ve tipolojik karakterleri önemli bir değişim süreci geçirmiş ve geçirmektedir.

Şehir planları bir yerleşme ve bölgesindeki tüm işlevsel ve fiziksel yapılanma faaliyetlerinin tasarlanması uygulanması ve denetlenmesi için bir düzen ortaya koymaktadır. Bu süreçte Ünlü' ye göre kentsel mekân yasal alan, sosyo-politik alan ve sürece ilişkin alan olmak üzere üç temel alandaki ilişkiler sonucu biçimlenmektedir. Yasal alan (yasa, yönetmelik, plan vb.) daha merkezi bir konumda olmakla birlikte sosyo-politik alandaki aktörlerin eylemlerini kısıtladığı gibi diğer yandan sürece ilişkin alanın işleyişi de tanımlamaktadır. Sosyo-politik alan, değişik çıkarlara ve beklentilere sahip farklı aktörler arası çatışmalar, tartışmalar ve uzlaşmaların yaşandığı bileşendir. Sürece ilişkin alanda ise aktörlerin katılım biçimleri tanımlanmakta ve yasalar ile yönetmeliklerde tanımlandığı şekilde kent planları ve diğer araçlar elde edilmektedir. Söz konusu üç alan arasındaki ilişki kentsel mekânın çeşitli biçimlerde ve özelliklerde üretilmesini ve biçimlendirilmesini sağlamaktadır. Bu özellikler kentlerin morfolojik (bina yüksekliği, parsel boyutları, inşaat yoğunluğu, sokak örüntüsü, yapı adası biçimi vb.), işlevsel (arazi kullanım biçimi, bölgeleme, altyapı vb.), mekânsal (açık alan sistemi, yol kademelenmesi vb.), görsel (hacim, peyzaj, ölçek, uyum vb.) ve bağlamsal (karakter, yerel stiller vb.) niteliklerini belirlemektedir (Ünlü, 2006, s. 63; 2009, s. 28-29).

Ancak eski tabirle “tanzim etme”, “nizam verme”, “tertip etme” anlamına gelen “planlama” kavramı Türkiye ve birçok ülkede ağırlıklı olarak mühendislerce yapılan geometrik düzenleme işi olarak algılanmaktadır (Vardar, 2005, s. 20). Bu durum Türkiye planlama sisteminde özellikle 1985 yılında yürürlüğe giren 3194 sayılı imar kanunu sonrasında daha da belirginleşmiş kentlerin tarihi, morfolojik, tipolojik, iklimsel vb. karakterlerinin gelişimi bakımından önemli çelişkileri ve tartışmaları beraberinde getirmiştir. Anadolu coğrafyasının kültürel ve coğrafi zenginliğinin aynası olan kentler belirli yasa, yönetmelikler ve kentleşmenin getirdiği ekonomik açılımlar nedeniyle farklılaşmaktadır. Bu farklılaşma çeşitli düzenleme kuralları ile uygulamacıların ve kullanıcıların ekonomik temelli yaklaşımları nedeniyle ülke çapında önemli düzeyde sorgulanan bir kentsel çevre yaratmıştır.

Kentsel planlamanın kent morfolojisi ve dolaylı olarak kentsel tipolojiye etkisi iki tür ölçekte gerçekleşmektedir. Üst ölçekli (1/25000 – 100000) çevre düzeni planları kararları yerleşmelerin makro ulaşım ve arazi kullanım lekelerini, alt ölçekli (1/5000 – 1000) Nazım ve Uygulama İmar

Planları ise yoğunluklar, işlevsel ve fiziksel gelişme kodlarını belirleyerek yerleşmelerin morfolojik yapısını yönlendirmektedir. Ancak bu noktada uygulama süreci (denetim, plan değişikliği, imar transferi, imar afları, kentsel yenileme ekonomisi, toplumsal algı vb. unsurları üretebilen) kent morfolojisinin temel belirleyicisi konumundadır. Türkiye planlama sisteminin denetim, yetki karmaşası, plan kademeleri arasındaki ilişkisizlik ve özel kanunlarla imar yasa ve yönetmeliklerinin etkisizleştirilmesi<sup>3</sup>, vb. mevcut sorunları ise bu durumu kriz haline getirmektedir (Altın ve Türk, 2005, s. 490; Duyguluer, 2006, s. 27; Ersoy, 2005, s. 140-142; Görmez, 2001, s. 135-136).

1985 yılında İmar Kanunu'nun yürürlüğe girmesinden günümüze kadar belirli sorunlar henüz tam olarak çözümlenemediği için kent makroformları ve geleneksel tipolojileri müdahaleye oldukça açık bir zemin sağlamaktadır. 1985 sonrasında denetim mekanizmasından muaf olarak yerel yönetimlere devredilen plan yetkilerine 2000'li yıllarda büyükşehir belediyeleri ve Çevre ve Şehircilik Bakanlığı denetimleri getirilse de, özellikle süregelen yetki parçalanması, ölçekler arası ilişkinin verimli bir şekilde uygulanamaması ve kurumlar arası verimsiz görüş paylaşımı nedenleriyle kentlerin gelişme perspektifleri oldukça kaygan bir zeminde yönlendirilmektedir.

Buna ek olarak Türkiye planlama sisteminin etkin olmayan katılım mekanizması planların teknik denetimi konusunda önemli bir açığa koymaktadır. Değerlendirme ve onay aşamasında mesleki profesyonellik gerektiren şehir planlarının yasal olarak mesleki yeterlilik aranmayan belediye meclislerinin onayına verilmesi ve planların teknik açılımı hakkında bilgi sahibi olmayan halka sadece askıya çıkarılarak kısıtlı bir süre içinde sunulması kent planlarının doğruluğu ve etkinliğine gölge düşürebilmektedir. Böyle bir zeminde yetkili kişiler imar planları ile kolaylıkla değişiklikler yapabilmekte, bu durum genellikle kentsel arazi-den rant sağlama ya da şahsi taleplere karşılık vermek şeklinde gelişmektedir (Altın ve Türk, 2005, s. 490; Ersoy, 2005, s. 9; Ünlü, 2006, s. 76-

<sup>3</sup> İmar kanunlarının özel kanunlar ile pasif duruma getirilmesi (Örneğin, Kıyı Kanunu'nun yapılaşma şartları ve fonksiyonları Turizm Teşvik Kanunu ve Özelleştirme Kanunu kapsamında etkisizleştirilebilmesi vb.) ve çeşitli kurumlara, sektörlerle plan yapma ve onaylama yetkilerinin verilmesi vb. yaklaşımlar, imar kanununun çizdiği çerçeveyi etkisizleştirebilmektedir.



77; Yarar, 2003, s. 32). Bu durum çok sayıda imar planı revizyonu ve parsel ölçeğinde imar değişikliklerine neden olmaktadır. Böylece kent kavramının coğrafi ve tarihi bağlamından uzaklaşan bir gelişme çizgisi izlenmektedir.

Teknik olarak üst ölçekli çevre düzeni planlarında en önemli sorunlar kentin mevcut fiziksel yapısı ve kent ölçeği dikkate alınmadan atanan büyük ölçekli fonksiyon alanları, ulaşım kararları ile mevcut Nazım ve Uygulama İmar Planlarının içerdiği yapı yoğunluklarının ortaya koyduğu nüfus kapasitesi ile uyumsuz nüfus projeksiyonlardır. Bu sorunlar mevcut kentin morfolojik özelliklerini önemli ölçüde değiştirme gücüne sahiptir. Kentsel morfoloji temelinde değerlendirildiğinde, alt ölçeklerde nazım ve uygulama imar planlaması çalışmalarında karşılaşılan genel sorun ise imar mevzuatının kentleri tek-tipleştirici etkisidir.

İmar planı temelde iki boyutlu bir arazi bölümlenmesinin aracı olarak kullanılmakta, üç boyutlu tasarım kuralları ilk başta ortaya konmakta, kentin imgeleri sürece girememektedir (Günay, 2012, s. 11). Bu sorunun temelinde imar anlayışı ve uygulamasının kökeninde ise kendini imar planları ve parselasyon planları aracılığıyla ifade eden “niceliksel denetim anlayışı” ve “yeni alanları kontrollü biçimde iskâna açmayı kent planlaması ile özdeş tutan” mevcut imar anlayışı yer almaktadır. İmar planlarının üretilmesi sürecinde öncelikli olan kentsel mekân oluşturmak değil, inşaat haklarının dağıtılması, kentsel arsa üretimi ve parsellere inşaat ruhsatı verilebilmesidir (Bademli, 2002; Ersoy, 2005, s. 4-5; Günay, 1997, s. 55-57; Meşhur, 2008, s. 25; Ünlü, 2006, s. 76-77). Böylece koruma, afet, çevre vb. özellikler gösteren alanlar bir yana, kent bütününde sanayi, ticaret, kent merkezi, konut, rekreasyon vb. sektörel düzeyde gözetilmesi gereken farklılıklar bile göz ardı edilerek, bu alanlar arasındaki ayırım tek bir parametreye, yoğunluk farklılığına indirgenmektedir (Ersoy, 2005, s. 5).

Diğer yandan Türkiye’de kent mekânı ağırlıklı olarak çok parçalı kadastral dokular üzerinde ‘yap-satçı’ dediğimiz küçük sermayeli yatırımcılar tarafından üretilmektedir. Bu durum mevzuata yansımış, binaların, altyapının vs. en ucuza mal edilme çabası, uygulamanın kolaylaştırılması kaygısı tasarım kaygılarını geriye itmiş ve böylece hepimizin bildiği tekdüze imar planı dokusu piyasanın mekân üretim biçimine yönelik pratik bir çözüm olarak yerleşmiştir. Bu çözüm belediyelerden müteahhitlere, arsa sahiplerinden kullanıcılara, mimar-plancılardan ‘plancılara’

kadar pek çok aktör tarafından içselleştirilmiş bir 'teamül', bir 'kültür' haline gelmiştir (Baş, 2006, s. 10). Nihayetinde açıklanan bu etkenler Türkiye kentlerinin morfolojik yapısını önemli ölçüde yönlendirmektedir.

Açıklamalara göre Türkiye'de kent morfolojisi ve tipolojilerinin değerlendirileceği zemin yasalar ve planlama pratiği ekseninde oldukça kaygandır, ancak birinci derecede etkindir. Her ölçekte kentsel tipolojiden söz edebilmek ve kent morfolojisinin gelişimini sağlıklı bir şekilde yönlendirebilmek için bu terimlerin planlama mevzuatında yer edinmesi, kentlerin yere özgü nitelikleri ekseninde imar mevzuatına yansıtılması bugüne kadar eksik kalan elzem bir konudur.

Bu hususta özellikle Avrupa ve ABD'de planlar tek başlarına değişimin yönetilmesinde yeterli olamadığı için planlarla birlikte çeşitli denetim araçları gündeme getirilmekte, kentsel yapıyı çevrenin oluşumuna tasarım rehberleri ile alternatif çözümler ortaya konmaktadır. Örneğin İngiltere'de 'planlamayı destekleyici kılavuzluk' (*supplementary planning guidance*) olarak adlandırılan 'süreçte tasarım yönetmelikleri', 'tasarım özetleri', 'tasarım rehberleri' ve 'gelişme özetleri' (*design codes, design briefs, design guides ve development briefs*) bu kapsamda üretilmektedir (Ünlü, 2009, s. 66). İngiltere'de kent morfolojisini yönlendirici bir kılavuz olarak üretilen "Kentsel Rönesans" yaklaşımı veya Londra'da kentsel peyzaj öğelerini analitik bir yaklaşımla kent planlamasında röper olarak ele alan "London View Management Framework - The London Plan Supplementary Planning Guidance" bu kapsamda üretilen pek çok planlama kılavuzu içinde incelenebilecek önemli örneklerdendir.

Bu açıklamalar doğrultusunda taşıdığı özellikler itibarıyla Siverek kenti, ilk alt başlıkta açıklanan kentsel morfoloji ve tipoloji kavramları kapsamında irdelenebilecek etkin örneklerden biridir, ancak ikinci alt başlıkta açıklanan planlama pratiğinin ortaya koyduğu sorunlarla bu özelliğini yitirme sürecine girmiştir.

### **Siverek Kentinin Morfolojik Gelişim Süreci ve Tipolojik Özellikleri**

Siverek coğrafyası Karacadağ volkanizmasına bağlı kendine özgü bazalt karakterli bir yapıya sahiptir. İlçenin sınırları büyük oranda doğal sınırlar ile belirlenmiştir. Karacadağ volkanizmasının coğrafi etkileri (doğal ortam özellikleri) şaşırtıcı derecede tarih boyunca beşeri hayata yansı-

mıştır. Siverek ve çevresinde tarihte olduğu gibi bugün de doğal ortamın sosyo-ekonomik yapıya etkileri çok belirgin bir şekilde görülmektedir. Bu durumu tarım ve hayvancılık faaliyetlerinde, konut alanlarının mimarisinde, mekânsal organizasyonunda, yaşayanların giyim kuşamlarında kısacası yaşamın her alanında açıkça gözlemlemek mümkündür. Doğal ortam özelliklerinin oluşturduğu coğrafya mimariyi, beşeri ve ekonomik hayatı, dolayısıyla insanı şekillendirmiştir. Farklı ve zengin içerikli coğrafya Siverek'te farklı etnik kökenleri temsil eden çok sayıda toplumsal grubun yer edinmesini sağlamış, kültürel çeşitlilik özgün bir kentsel dokunun gelişimine etken olmuştur (Benek, 2013).

Siverek, Şanlıurfa ilinin nüfus açısından merkez ilçesinden sonra en yoğun ilçesidir ve 2014 yılı nüfusu 131.039 kişidir. Siverek Kenti, merkezindeki höyük (kale) dışında düz ve düze yakın bir alan üzerinde kurulmuş ve geçmişten bugüne gelişimi sırasında jeomorfolojik ve topografik açıdan herhangi bir eşik ile karşılaşmadığı için kent ışınsal olarak tüm yönlere doğru büyümüştür. Ancak taşıdığı nüfus ve kentsel alan miktarına göre kompakt bir kent olarak gelişmiştir.

Kent Asur medeniyetinden kalan büyük kesme taşlarla 30-35 m yüksekliğindeki bir höyük üzerine inşa edilen kale etrafında gelişmiştir. 1954 tarihinde kent yaklaşık 700 m. yarıçapında merkezden (kaleden) çevreye doğru yıldız gibi ışınsal (radiocentric) olarak yayılan yol aksları ile gelişen ışınsal kent karakterindedir (Hasol, 2014). 1984 yılında kuzey istikametinde 1994 yılında doğu istikametinde açılan anayollar ile konsantrik kent formuna dönüşmeye başlamıştır (Fotoğraf 1).



**Fotoğraf 1.** 1954-1984-1994 Yılı Siverek Hava Fotoğrafı

**Kaynak:** Harita Genel Komutanlığı, Hava Fotoğrafı Arşivi Bilgi Sistemi, 2014

2014 yılı makroformunda ise kentin bu yolların ötesine doğru geçmeye başladığı görülmektedir. Diğer yandan belirli akslarda kentin saçaklanmaya başladığı, böylece konsantrik kent biçiminden anayol aksı boyunca lineer gelişen bir makroforma doğru evrilmeye başladığı görülmektedir. Bu süreçte kentin yarıçapı 1,5 km mesafeye ulaşmış olsa da kent formu tipolojik açıdan kompakt, konsantrik bir özelliğe sahiptir (Fotoğraf 2), (Şekil 10).



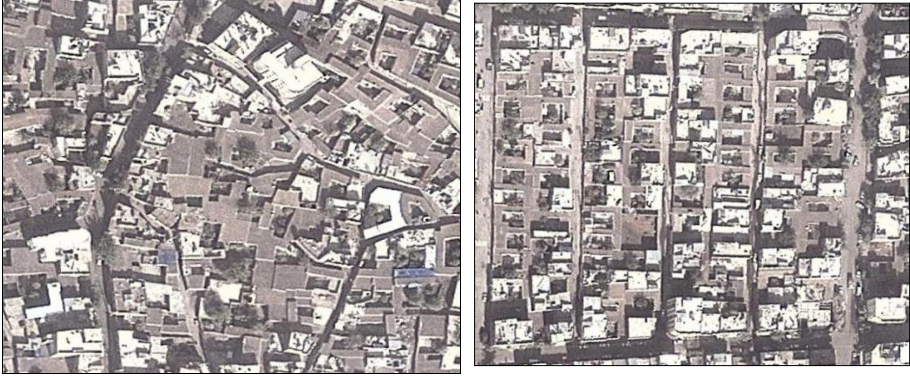
**Fotoğraf 2.** 2014 Yılı Siverek Hava Fotoğrafi

**Kaynak:** Harita Genel Komutanlığı, Hava Fotoğrafi Arşivi Bilgi Sistemi, 2014



**Şekil 10.** Siverek Kent Formunun Gelişme Süreci

Bu özelliği sağlayan temel etken ise kent dokusunun detaylarında ortaya çıkmaktadır. 1950'li yıllara kadar kentin organik formda, dar sokakların tanımladığı, açık alanı avluya gömülü ve yüksek duvarlarla çevrili sıra yapı nizamında geliştiği görülmektedir. 1950 sonrasında ise kent imar adalarına bölünse de halk mevcut avlulu yapılanma geleneğini sürdürmüştür (Fotoğraf 3).



**Fotoğraf 3.** 1950 Öncesi Gelişen Geleneksel Doku (Solda), 1950-1980 İmar Adası İçinde Gelişen Geleneksel Doku (Sağda)

1980-2000 yılında süregelen avlulu tipoloji yerini imar kanunlarının etkisiyle çok katlı bitişik nizam veya ön bahçeli yapılanma biçimine bırakmıştır (Fotoğraf 4-5).



**Fotoğraf 4.** 1980-2000 Çok Ailelik-Bitişik Nizam Merkez Dokusu (Solda), 1980-2000 Çok Ailelik-Ayrık Nizam Konut Dokusu (Sağda)





**Fotoğraf 5.** 2000 Sonrası Müstakil-Ayrık Nizam Konut Dokusu (Solda)  
2000 Sonrası Çok Katlı-Ayrık Nizam Konut Dokusu (Sağda)

2000 yılları sonrasında ise yapı adası bazında yüksek katlı site yapılanmaları dikkat çekmektedir. Ayrıca müstakil avlulu tip yerine müstakil ön ve yan bahçeli ayrık nizam yapılanma gelişmeye başlamıştır.

Siverek'te ilk yerleşim nüvesi olan kale ve civarında organik düzende yüksek avlu duvarlarının tanımladığı dar sokak sistemine karşın, yeni gelişen dokuda düzgün imar adalarının belirlediği daha geniş ve geometrik yol sistemleri baskın durumdadır. Organik doku bu yol sistemleri arasında kalsa da halk güncel hayatını 1950 yılı öncesi otomobilsiz kent dokusu içinde sürdürmektedir.



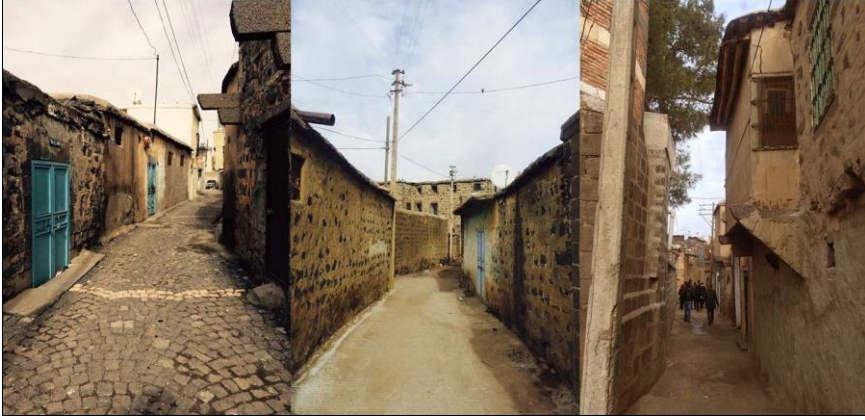
**Fotoğraf 6.** 1926 Yılı Sonrası Siverek Kalesi'nden Kente Bakış (Özagaçhanlı,2010)



**Fotoğraf 7.** 2014 Yılı Siverek  
**Kaynak:** Siverek Belediyesi

Siverek geleneksel konutlarının biçimlenmesinde iklimin, geniş aile düzeninin, dini inanışların ve sosyal yaşamın büyük etkileri görülmektedir. Siverek'in doğal çevresinde ahşap malzemenin bulunmaması ve Karacadağ'ın volkanik bazalt taşlarının bölgede yoğun olarak bulunması Diyarbakır mimarisinde olduğu gibi Siverek mimarisinde de bu taşın hâkim malzeme olarak kullanılmasına neden olmuştur (Özgültekin vd., 2003, s. 15). Ahşap ve metal ise yardımcı malzemeler olarak kullanılmıştır.

Yapılar genelde güneşten korunmak için tek katlı, bitişik nizam, iç avlulu ve çatısız olarak tasarlanmıştır. Yaşam Siverek halkı için genellikle toprak damlarda ve taş iç avluda devam etmektedir.



**Fotoğraf 8.** Siverek Geleneksel Sokak (Küçe) Dokusu Örnekleri (Yazar, 2014)

Siverek mimarisinde “küçe” denilen sokakların dar ve yüksek tutulmasında iklimin büyük etkisi olmuş, böylece hemen hemen günün her saatinde sokaklarda gölgelik kesimler elde edilmiştir. Sokak duvarlarının yüksek ve penceresiz yapılmasının nedenlerinden biri aile mahremiyeti, diğeri ise dıştan gelecek tehlikelere karşı güvenliği sağlamak içindir (Fotoğraf 8). Siverek evleri ve özgün kentsel dokusu Türkiye şehir planlama sistemi ve kentsel arazi rantı vb. nedenlerle giderek yok olmaktadır (Fotoğraf 9). Bu evlerin büyük bir kısmı yıkılarak yerine yeni betonarme binalar yapılmaktadır. Üstelik mevcut özgün dokunun büyük bir kısmı koruma altında değildir. Ancak yine de mevcut yaşam kültüründen vazgeçmeyerek geleneksel tipolojiye göre inşa edilmiş yeni konutlar görmek mümkündür (Fotoğraf 10).



**Fotoğraf 9.** Yüksek Katlı Yapılar  
Betonarme Avlulu Konut



**Fotoğraf 10.** Yeni İnşa Edilen  
Arasında Kalan Avlulu Konut

Zira yerleşmede yapılan anket çalışmasında yaşayanların %56'sı avlulu konut tipolojisinde yaşamak istediklerini belirtmişlerdir. Bu durum özellikle fizik mekânı biçimlendiren imar planlarının üretimi için oldukça önemli sosyo-kültürel bir veridir. Ancak ikinci alt başlıkta tanımladığımız kentsel planlama pratiğinden kaynaklanan sorunlar Siverek yerleşmesi için de geçerlidir.

### **Siverek Planlama Süreci**

Türkiye'nin her kentinde benzer sorunlar kentlerin fiziksel yapısını etkilemektedir, ancak planlama sisteminin oluşturduğu sorunlar özellikle coğrafi ve tarihi nitelikleriyle özgün karaktere sahip yerleşmeler üzerinde önemli bir baskı oluşturmaktadır. Bu kentlerden Siverek ortalama 1500 m. yarıçaplı dairesel bir makroforma sahip kompakt bir kenttir. Ancak imar planı eliyle bu tipolojik karakterini kaybetme sürecindedir.

Yerleşme kapsamında 1947, 1968, 1993, 2004 yıllarında Nazım ve Uygulama İmar Planları hayata geçirilmiştir. Günümüzde ise 2015 yılı 1/5.000 ölçekli Revizyon Nazım İmar Planı onay aşamasındadır. Siverek yerleşmesinde ilk yapılan 1947 ve 1968 yılı imar planları yerleşmenin kompakt formunun gelişimini teşvik etmiş, kale çevresinde yerleşmenin mevcut organik dokusuna tezat olarak dikdörtgen formlu uzun sokaklar oluşturan imar adaları önermiştir. 1993 yılı imar planı kararlarına göre yerleşmenin mevcut dokusunu çevreleyen 60 m. genişliğinde şehirlere-rası yol eklenmiştir. Bu yolun etrafı yapılaşmaya açılarak yerleşme üç parçaya bölünmüş, güneybatı istikametinde yol aksı boyunca lineer geli-



şimin önü açılmıştır. 2004 yılı planı ise güney kesimdeki yapılaşmayı artırarak genel olarak radyal gelişme prensibi benimsemiştir. Ancak bu plan ortalama erişim mesafesini 3 km'ye çıkarmış, yerleşmenin 2 katlı avlulu yapılaşma karakterine tezat olarak yüksek katlı ayırık nizam yapılanma önererek saçaklanmayı desteklemiş ve 1985 tarihli İmar Kanunu'nun da etkisiyle özgün bir karaktere sahip kenti standart bir gelişim çizgisine yöneltmiştir (Şekil 11). Ancak bu noktada ilginç olan durum yaşayanların kısmen mevcut imar kararlarının aksine avlulu yapı dokusunu uygulama eğilimi olmuştur.



Şekil 11. Siverek İmar Planları

Kaynak: Siverek Belediyesi, 2014.

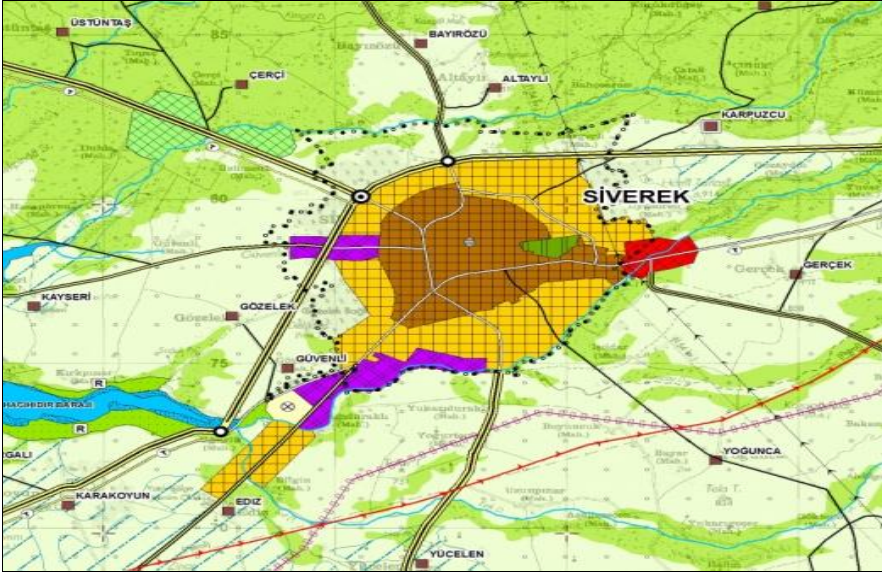
Diğer yandan toplu taşıma arzının ve kullanımının düşük olduğu kentte yürünebilirlik ön plandadır. Kentte yapılan hane halkı anket çalışmasında tercih edilen en fazla yürüme mesafesi 220 m. olarak tespit edilmiştir. Bu değer şehir planlama mevzuatının standart olarak kabul ettiği 500 metre değerinin yarısı olmakla birlikte 2004 planında 3-4 km çeperlerde önerilen konut alanlarını eleştiren önemli bir veridir. Çarşı dışında en sık gidilen yerlerden hastane fonksiyonu buna tezat olarak kentin 5 km dışında planlanmıştır. Dolayısıyla kentteki yürünebilir kompakt kent karakterinin korunması, bunun için de planlama safhasında önerilecek gelişme alanlarının mevcut merkez ile arasındaki mesafenin olabildiğince kısıtlı tutularak radyal bir şekilde gelişimin teşvik edilmesi gerekmektedir. Bu süreçte kentsel lekeyi belirleyen çevre düzeni planları öncelikli olarak büyük önem taşımaktadır.

İmar kanunu her alt ölçekli planın bir üst ölçekli plan ile uyumlu olmasını zorunlu kıldığı için kent morfolojisinin geleceği bu aşamada biçimlenmektedir. Bu sebeple çalışmada tanımlı makroformu ve özgün kentsel dokusu ile temsil edilen Siverek kent morfolojisinin gelişme süreci 2014 yılı Çevre Düzeni ve 2015 yılı Nazım ve Uygulama İmar Planı üretim sürecinin ortaya koyduğu etkiler çerçevesinde örnek olarak değerlendirilmiştir.

Bu süreç ikinci bölümde açıklanan Türkiye planlama sisteminin ortaya koyduğu sorunlar çerçevesinde gelişmiştir. Öncelikle mevcut 2004 yılı Uygulama İmar Planı ile nüfus ve mekânsal gelişme bakımından yeterli düzeyde ilişki kurulmayan 1/100.000 Çevre Düzeni Planı, geçirdiği 3 itiraz sürecinin ardından 02.04.2014 tarihinde onaylanmış; bu plana göre 2015 yılında Nazım ve Uygulama İmar planı süreci başlamıştır. Fiziksel plan üretim süreci devam ederken bilimsel gerekçelerle desteklenmeyen bazı sosyo-politik etkenlere dayalı olarak gelişme alanlarının arttırıldığı ikinci bir 1/100.000 Çevre Düzeni Planı revizyon önerisi Çevre ve Şehircilik Bakanlığı'na sunulmuştur. Aynı süreçte 1/5.000 ve 1/1.000 Nazım ve Uygulama İmar Planları hazırlanarak onay aşamasına getirilmiştir. Bu noktada Karayolları Genel Müdürlüğü'nün çevreyolu kurum görüşü ve alt ölçekli fiziksel planların 1/100.000 Çevre Düzeni Planı ile yapı ve nüfus yoğunluğu bakımından uyumsuzluğu Çevre Düzeni Planı'nın revizyonunu gerektirmiştir. Özetle mevcut imar haklarından muaf bir Çevre Düzeni Planı alt ölçeklerde geliştirilen planlara ve kurum görüşlerine uygun duruma getirilmektedir. Oysa gerçekte tam tersi bir süreç işlemelidir. Süreci ve kent morfolojisi üzerindeki etkilerini biraz daha detaylı şekilde açıklamak gerekirse; 30.10.2012 tarihinde Çevre ve Şehircilik Bakanlığı tarafından onaylanan ilk çevre düzeni planına<sup>4</sup> göre yerleşme dokusunun 3424 ha artması önerilirken, nüfus 2040 yılı için 200.000 kişi

<sup>4</sup> Bu plan Adıyaman-Şanlıurfa-Diyarbakır 1/100.000 Ölçekli Çevre Düzeni Planıdır. Plan Açıklama Raporuna göre mevcut durumda tarım ve hayvancılık kenti olan Siverek, 2040 yılı hedefine göre projeksiyon nüfusu 200.000 kişi olarak önerilmekte, 3. Kademe merkez olarak bir hizmet ve sanayi kenti olarak tanımlanmakta, Ergani-Eğil-Siverek-Diyarbakır-Bismil-Silvan turizm koridoru üzerinde konumlandırılmaktadır. Plan açıklama raporunda Siverek kenti özelinde bir değerlendirme bulunmamakla birlikte, gelişme alanlarının belirlenmesinde önem arz eden eşikler, yerleşmenin gelişme yönü ve gelişme alanı miktarının gerekçeleri üzerine herhangi bir bilgi bulunmamaktadır (ÇŞB, 2015).

önerilmiştir (Şekil 12). Yerleşmede mevcut durumda 130.000 kişi yaşarken mevcut uygulama imar planı yoğunlukları yaklaşık 600.000 kişilik bir projeksiyon nüfus ortaya koymaktadır. Dolayısıyla söz konusu Çevre Düzeni Planı gelişme alanını %460 arttırırken nüfusu 2/3 oranında azaltmaktadır. Bu durumun gerçekleşmesi halinde kent yoğunluğunun büyük ölçüde azalacak ve merkezden uzaklaşan seyrek bir yapı dokusu ortaya çıkacaktır. Böyle bir gelişme mevcut durumda coğrafya ve iklimin etkisiyle kompakt formda, avlulu sık yapı dokusu biçiminde gelişen özgün kent karakteri ile bağdaşmayacaktır. Diğer yandan kentin güneybatı aksı boyunca kentsel fonksiyonlarla donatılması kompakt makroformunun deformasyonuna neden olacak önemli bir karar olarak dikkat çekmektedir.

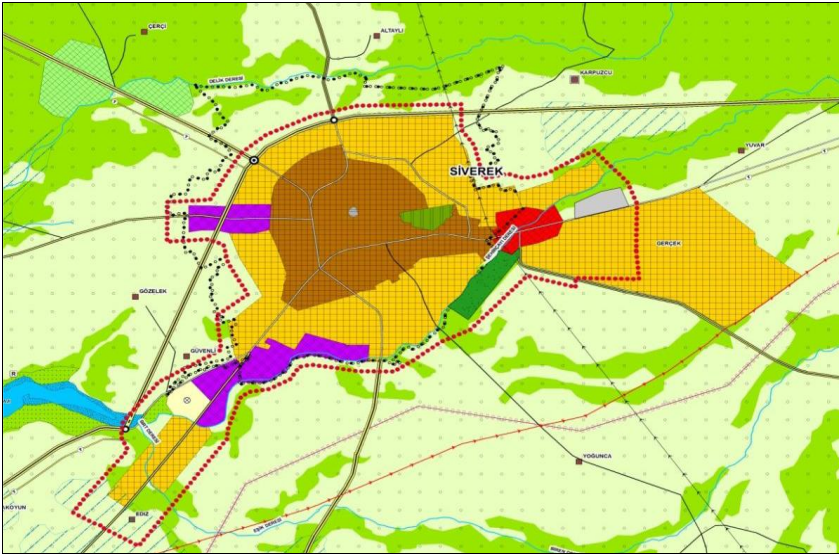


Şekil 12. 2014 Yılı Siverek İlk Çevre Düzeni Planı

Kaynak: Çevre ve Şehircilik Bakanlığı, 2014.

Akabinde bu plana göre Nazım Plan süreci başlarken ikinci alt başlıkta açıklanan sosyo-politik etkenlerden dolayı çevre düzeni planının değiştirilmesi gündeme gelmiştir. 1/100.000 Çevre düzeni Planı'nın ikinci önerisi ise Şanlıurfa Büyükşehir Belediyesi tarafından Çevre ve Şehircilik Bakanlığı'na kentin karakterini tamamen değiştirecek bir yaklaşımdır (Şekil 13). Söz konusu öneride gelişme alanları daha fazla arttırılmasına

rağmen aynı nüfus projeksiyonu (200.000 kişi) ortaya konmuştur. İlave edilen gelişme alanı Siverek kentinden tamamen bağımsız bir bölgede gelişmeyi teşvik etmektedir. Revizyon önerisi teknik olarak yeterli bir gerekçe ortaya konulmaması sonucu Çevre ve Şehircilik Bakanlığı'nca kabul edilmemiştir. Bu durum makro ölçekte üretilen plan yaklaşımlarının sosyo-politik etkenlerle kolaylıkla yönlendirilebildiğine, bilimsel yöntemlerle tespit edilmesi gereken planlama alanı sınırı kavramının ne kadar şeffaf olabildiğini gösteren bir örnek teşkil ettiği için değerlendirilmiştir.



Şekil 13. 2014 Yılı Siverek Çevre Düzeni Planı Revizyon Önerisi  
Kaynak: Şanlıurfa Büyükşehir Belediyesi, 2014.

İlerleyen süreçte mevcut çevre düzeni planının ortaya koyduğu sınırlar dâhilinde 1/5.000 ölçekli Revizyon Nazım İmar Planı çalışması başlatılmıştır. Öncelikle belirtmelidir ki İmar Kanunu'nda çevre düzeni planı üzerinden her ne kadar ölçü alınmaz maddesi bulunsun da günümüz teknolojisinde belediyeler uygulamada bir sorun yaşamamak adına bu sınırlara tam olarak uymaktadırlar. Böylelikle ülkemizde nazım imar plan üretiminde genel olarak yapılan iş ideal plan arayışlarından ziyade mevcut çevre düzeni planına uyumlu, aynı zamanda meri planda verilen tüm imar haklarını karşılayacak bir ürettir. Nitekim bu aşamada kent





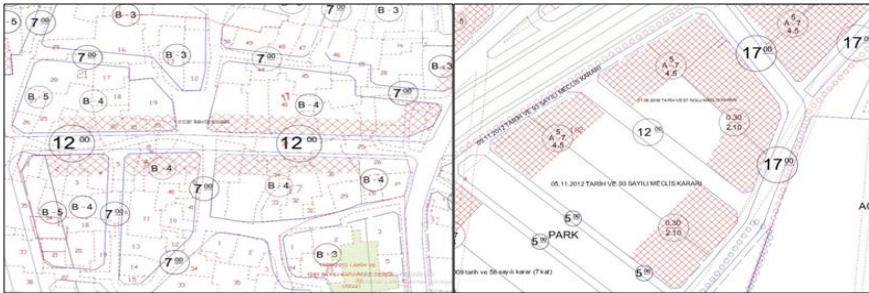
Örnekten anlaşılacağı gibi mevcut kentsel planlama sisteminde üst ölçekte alınan kararların alt ölçekteki mevcut durumdan bağımsız olarak kurgulanması, kurum görüşlerinin genellikle plandan bağımsız ele alınarak kesin bir yapay eşik olarak değerlendirilmesi, sosyo-politik ilişkiler, yerleşmelerin yere özgü niteliklerinden bağımsız standart planlama yaklaşımları kent morfolojisi ve dolaylı olarak kent tipolojisi kavramları değişime oldukça açık bir zeminde bulunmaktadır. Bu süreçte Nazım ve



Uygulama İmar Planları çalışmaları devam ettiği için kentsel dokunun gelişimini mevcut 08.11.2004 tarih onaylı mevcut uygulama imar planı üzerinden değerlendirilmektedir (Şekil 15 ).

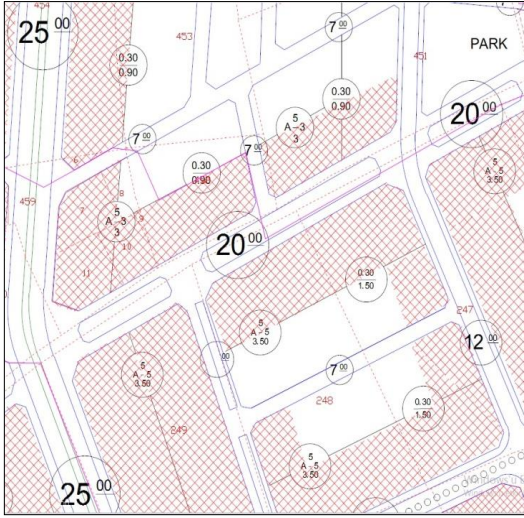
**Şekil 15.** Uydu Fotoğrafı Üzerine Çakıştırılmış 08.11.2004 Tarih Onaylı Siverek Mevcut Uygulama İmar Planı

Planın raporu ilgili kurumlardan elde edilemediği için sayısal plan belgesi üzerinden yapılan hesaplara göre yaklaşık 600.000 kişilik bir nüfus söz konusudur. Bu karar Siverek kentinin yüksek katlı bir şehir olarak gelişimini desteklemektedir. İmar planında 5-7 katlı ayırık nizam kodlu gelişme alanları (Şekil 16) ve geleneksel doku içinde 4 katlı bitişik nizam kodları dikkat çekmektedir (Şekil 16).



**Şekil 16.** Geleneksel Doku İçinde 4 Katlı Bitişik Nizam Kod Verilen Adalar (Solda) Gelişme Alanında 5-7 Katlı Ayırık Nizam Yapılaşma Verilen Adalar (Sağda)

Bu gelişme biçimi Siverek'in yaşayan düşük katlı avlulu dokusuna uyumsuz farklı bir kentin gelişimini sağlamaktadır. Son 11 yıllık süreç içinde imar planına göre yapılanmalar hızla devam etmektedir. Diğer yandan konut alanları içinde 17-20-25 m. genişliğinde yollar iklimsel etkenlerden dolayı tercih edilen dar sokaklı dokusuna tezat bir gelişme önerilmiştir (Şekil 17). Uygulama imar planının kent gelişimini etkileyen en önemli kararlarından biri de tek merkezli yaya ölçeğinde karaktere sahip yerleşmenin, her taşıyıcı yolunun ticaret fonksiyonu ile donatılması sonucu merkez fonksiyonunun yerleşme bütününde homojenleştirilmesidir. Bu planda Türkiye'nin herhangi bir yerindeki standart imar



Şekil 17. 17-20-25 m. Genişliğinde Yolların Önerildiği Adalar

plancılarını ve mimarları pasif duruma getirmektedir. Sonuç olarak, Türkiye planlama sisteminin sorunları henüz yaşayan özgün bir karaktere sahip Siverek yerleşmesini de giderek tek tipleşen kentler kervanına katmaktadır. Bu noktada henüz üretilmekte olan revizyon nazım ve uygulama imar planlarının mevcut yerleşmenin fizik mekan niteliklerini koruyacak, üreterek geleceğe sunacak plan notları içermesi, tasarım rehberleri ile desteklenmesi gerekmektedir.

planı yaklaşımı uygulanmıştır ve geleneksel yerleşme dokusu, özgün yapı tipolojilerine referans verecek herhangi bir plan notu veya kodu ortaya konmamıştır. Bu yaklaşımın geliştirilme nedeni aslen yerel yönetimlerin sosyo-politik kaygılar çerçevesinde mevcut uygulama imar planında sağlanan imar haklarına uyumlu, yasal süreçlerle zaman kaybedilmeyeceği bir plan sürecini desteklemesidir. Bu durum ideal şehir planının üretilmesi noktasında şehir

## **Sonuç**

Kentsel morfoloji kavramı yerleşmelerin gelişme sürecini tarih, kültür, coğrafya vb. unsurlar çerçevesinde süzerek kentsel dokuyu yorumlamakta, kentsel mekânın üretim sürecindeki her ölçekte ele alınması gereken önemli bir kavramsal çerçeve sunmaktadır. Kentsel mekânın değişim ve dönüşüm sürecini analiz ederken kentsel dokuların açıklanması gereği karşısında ise tipoloji kavramı kentsel morfolojiyi çözümlemede kullanılmıştır. Ancak çağımızda kentleri biçimlendiren baskın güç olan ekonomik getiri ülkelerin yasal altyapıları hızlanan kentleşme paralelinde kentlerin morfolojilerini, dolaylı olarak tipolojilerini yeniden biçimlendirmektedir.

Benzer süreci yaşayan Türkiye kentleri de özellikle yasal düzen ve şehir planlama pratiği süreçlerinden önemli ölçüde etkilenmektedir. Türkiye'nin coğrafi tarihi ve kültürel dokusu fiziksel bakımdan çok sayıda özgün yerleşmenin oluşumunu sağlasa da, bu değer Türkiye şehir planlama sisteminin ve pratiğinin kent morfolojisi üzerinde oluşturduğu baskılar ile varlığını sürdürmeye çalışmaktadır. Türkiye planlama pratiğinde denetim, yetki karmaşası, plan kademeleri arasındaki ilişkisizlik, özel kanunlarla imar yasa ve yönetmeliklerinin etkisizleştirilmesi, tek tipleştirici imar düzenlemeleri, parsel ve inşaat üretmeye dayalı anlayış vb. sorunlar kentlerin yüzyıllar boyunca fiziksel mekânlar aracılığı ile yansıttıkları kentsel kimlik ve kültürel yaşam normlarının görmezden gelinmesini, ekonomik getiri temelli iki boyutlu bir düzenleme sistemi olarak ele alınmasına neden olmaktadır.

Bu problemin Türkiye'nin birçok kentinde kent morfolojisi üzerindeki etkileri okunabilmekle birlikte özellikle "baskın iklim ve yaşam kültürü" etkisiyle biçimlenmiş yerleşmelerde konu daha net bir şekilde izlenmektedir. Bu nedenle inceleme alanı olarak seçilen Siverek kentinin fiziksel gelişme süreci irdelenerek geçirdiği planlama süreci mercek altına alınmıştır. Kent morfolojisinin biçimlenmesinde iki boyutlu şehir planlarının ortaya koyduğu etkinin altı çizilmiştir.

Siverek kenti ıınsal gelişen kompakt bir kent tipolojine sahiptir. Bu özelliğini 2000'li yılların başına kadar sürdürmüş, ancak gelişen süreçte imar planlarının etkisiyle kent makroformu kentin yaşam kültürüne, güncel hareketliliğine, geleneksel yerleşme dokusuna uyumsuz bir pers-



pektif ortaya çıkarmıştır. Yaya ölçeğindeki kentin iklim, coğrafya ve kültürel yaşamın etkisiyle oluşan organik formda dar sokakların beslediği korunaklı avlulu konut dokusu yerini imar mevzuatının tanımladığı yüksek katlı açık bahçeli ya da bahçesiz konut dokularına bırakmaktadır. Bu noktada belirtilmelidir ki, Siverek kentinin inceleme alanı olarak seçilmesindeki en büyük etken halkın önemli bir kısmının kentin morfolojik ve tipolojik karakterini oluşturan geleneksel yerleşme dokusunda yaşamayı tercih etmesidir.

Siverek kentinin planlama sürecinde özellikle 1985 yılı 3194 sayılı İmar Kanununa bağlı Plan Yapım Yönetmeliği ve Tıp İmar Yönetmeliği'nin yere özgü nitelikleri yok sayan tek tipleştirici etkisi 1994 ve 2004 fiziksel planları kapsamında etkin bir rol oynamıştır. 2014 yılında geliştirilen Mekânsal Planlar Yapım Yönetmeliği de yerleşmelerin morfolojik yapısına ve tipolojik karakterlerine referans verecek uygulamalarının önünü açmamaktadır. Bunlara ek olarak 2014 yılı sonrasında onaylanan 1/100.000 ölçekli çevre düzeni planının üretim süreci Türkiye planlama sistemi pratiğinin kent morfolojisi ve tipolojileri üzerinde ne derece önemli bir etken olduğunu açıkça ortaya koymaktadır. Siverek kentinin tarihsel süreç ve coğrafi yapıya bağlı olarak ışınsal kompakt gelişen kent formu önce yol boyu gelişme aksları ile lineer gelişmeye açılmış, akabinde geliştirilen bir başka yaklaşımla yerleşmenin kendisi kadar bir bölge yerleşmeye eklemlenmiş, nihayetinde Karayolları Genel Müdürlüğü'nün kent karakteri ve üretilen şehir planlarından bağımsız olarak ortaya koyduğu bir otoyol görüşü ile kentin yeni makroformu belirlenmiştir.

Bu makale Türkiye'de kentlerin morfolojisi ve tipolojik karakterlerinin gelişiminde önemli bir etken olan şehir planlarının gerçekleşme sürecindeki sorunları somut bir örnek üzerinden ortaya koymuştur. Bu manzara Türkiye'nin neredeyse her kentinde yaşanmakta çeşitlilik arz eden tüm özgün yerleşimler birer birer tek tipleşmeye itilmektedir. Türkiye yerleşmelerinin özgün şehirselleşme ve mimari tipolojilerinin yaşatılması ve çağın gerekliliklerine, toplumun ihtiyaçlarına ve kazanılmış kent kimliğine uyumlu bir morfolojik gelişim süreci izleyebilmesi için yasal düzen ve kentsel planlama sisteminin pratik işleyişindeki sorunların ivedilikle çözümlenmesi gerekmektedir. Aksi takdirde kaotik kent dokuları içinde müze kentlerin oluşumu kaçınılmaz olacaktır. Bu süreçte birçok kent gibi bir gün Siverek sokaklarında gezilse dahi tanınmayabilecektir.

### Kaynakça

- Altın, Y. ve Türk, Ş. (2005). *Kentsel mekân üretme sürecinde plan değişikliklerinin rolü: Şehirciliğin bireyselleşmesi, planlamada yeni politika ve stratejiler: Riskler ve fırsatlar*. Dünya Şehircilik Günü 29. Kolokiyumunda sunulan bildiri. 7-9 Kasım 2005, 486-492.
- Aru, K.A. (1998). *Türk kenti*. İstanbul: Yapı Endüstri Merkezi Yayınları.
- Bademli, R. (2002). Plan uygulamaları. *İmar Hukukunda Toplum ve Mimarlık*. Mimarlar Odası.
- Baş, Y. (2006). Planlama-mimarlık ilişkisi yeniden tanımlanırken. *Planlama Dergisi*, 2006 (4), 7-14.
- Benek, S. (2013). *Bazalt karakterli şehir: Siverek*. Şanlıurfa: Siverek Belediyesi Yayını.
- Castex, J. ve Panerai, P. (1971). L'architecture d'aujourd'hui. (A. Köksal Çev.). *Kentsel mekânın yapısı üzerine notlar*, 153, 30-33.
- Cullen, G. (1961). *The concise townscape*. London: The Architectural Press.
- Cullen, G. (1964). *Townscape*. New York: Reinhold Pub. Cor.
- Duyguluer, F. (2006). İmar mevzuatının kayıpları. *Planlama Dergisi*, 2006 (4), 27-37.
- Ersoy, M. (2005). *Türkiye'de kent planlamasının güncel sorunları*. 9. Ulusal Halk Sağlığı Kongresi'nde sunulan bildiri. 30 Eylül - 1 Ekim, 137-144.
- Franck, K.A. (1994). *Ordering space: Types in architecture and design*. New York: Van Nostrand Reinhold, 289-311.
- Görmez, K. (2001). Büyük kentlerde kent planlaması ve bazı sorunları. *Gazi Üniversitesi İİBF Dergisi*, 2001(2), 133-140.
- Günay, B. (1997). Kentsel tasarım kültürü ve yaratıcılığın sınırları. *Planlama Dergisi*, 1997(2), 54-61.
- Günay, B. (2012). Tasarım imara karşı. *Planlama Dergisi*, 2012 (3-4), 11.
- Gündüz, V. D. (2013). *Koruma amaçlı imar planlarında uygulama sorunları: Mardin eski kent merkezi örneği*. Yüksek lisans tezi. Bahçeşehir Üniversitesi, İstanbul.
- Hall, P. (1998). *Cities in civilization*. London: Weidenfeld and Nicolson.
- Hasol, D. (2014). *Ansiklopedik mimarlık sözlüğü*. İstanbul: Yem Yayınları.
- Herbert, T. D. ve Thomas, J. C. (1982). *Urban geography*. New York: John Wiley & Sons.
- Kuilman, M. (2013). *Quadralectic architecture – A panoramic review*. Geplaatst op 26.08.2013, Falcon Press, 2011.
- Özgültekin, R., Demirbağ, H., Akman, H. ve Sun, K. (2003). *Tarihi ve kültürüyle Siverek*. Şanlıurfa: Siverek Kaymakamlığı Yayınları, 4, Haziran 2003.
- Lynch, K. (1954). The form of cities. *Scientific American*, 190 (4), 54-63.

- Lynch, K. (1961). The pattern of metropolis (Metropolitan yerleşme modelleri). *Daedalus*, 90 (1), 79-98.
- Lynch, K. (1981). *A theory of good city form*. London: The MIT Press.
- Meşhur, M.Ç. (2008). Arazi ve arsa düzenlemesi (18.madde uygulaması) sürecinin kentsel mekân oluşumu açısından irdelenmesi. *ODTÜ Mimarlık Fakültesi Dergisi*, 25(2), 21-38.
- Moudon, A.V. (1997). Urban morphology as an emerging interdisciplinary field. *Urban Morphology*, 1, 3-10.
- Moughtin, C. (1996). *Urban design: Green dimensions*. University of Nottingham. Department of Urban Planning, London, 88-90.
- Mumford, L. (1961). *The city in history*. San Diego: HBJ.
- Özağaçhanlı, Z. (2010). *Siverek ilçesinin tarihi ve sosyo-kültürel yapısı*. Yüksek lisans tezi. Niğde Üniversitesi, Sosyal Bilimler Enstitüsü, Niğde.
- Özbek, K. (2010). *Geleneksel Niğde evleri mekânsal araştırması ve kale bölgesi örnek alanında konut yerleşimi ve tipoloji-morfoloji ilişkisi*. Yüksek lisans tezi. Mimar Sinan Güzel Sanatlar Üniversitesi, Fen Bilimleri Enstitüsü, İstanbul.
- Özgen, N. ve Karadoğan, S. (2009). Siirt şehrinin kuruluşu ve gelişimi. *Fırat Üniversitesi Sosyal Bilimler Dergisi*, 19 (2), 61-81.
- Öztürk, B. (2004). Kentsel açık ve yeşil alan sistemi oluşturulması: Kayseri kent bütünü örneği. Doktora tezi. Ankara Üniversitesi Fen Bilimleri Enstitüsü, Ankara.
- Panerai, P.R. (1979). Beaubourg, tipin ölümü ya da dirilişi( A. Yücel Çev.). *Çevre Dergisi*, 1979 (3), 71-79.
- Petruccioli, A. (2008). *Bellek yitiminin ardından Akdeniz İslam dokusu*. İstanbul: Yem Yayınları.
- Rossi, A. (1992). *The architecture of the city*. Oppositions Books. London: The MIT Press.
- Smailes, A. (1957). *The geography of towns*. London: Hutchinson & Co (Publishers) Ltd.
- Türkçe Sözlük, 1,2. (1983). Atatürk Kültür, Dil ve Tarih Yüksek Kurumu. Türk Dil Kurumu, Ankara.
- Ünlü, T. (2006). Kentsel mekânda değişimin yönetilmesi. *ODTÜ Mimarlık Fakültesi Dergisi*, 23 (2), 63-92.
- Ünlü, T. (2009). Mekânsal planlamanın kentin biçimlenmesine etkisi: Mersin örneği. *Planlama Dergisi*, 2009 (3), 28-29.
- Vance, James E. Jr. (1990). *The continuing city*. Baltimore: The John Hopkins University Press.
- Vardar, A. (2005). Nazım plandan nesir projelere kentsel tasarım. *Planlama Dergisi*, 2005 (3), 20-32.

Warner, S. ve Whittemore A. (2013). *American urban form: A representative history* (Urban and Industrial Environments) Paperback.

Yarar, D. (2003). İmar ve şehirleşme üzerine. *Bülten Dergisi*,15, 32-40.

Yücel, A. (1976). Mimarlıkta tipoloji kavramları. *İTÜ Mimarlık Fakültesi, Yapı Araştırma Kurumu Bülteni*, 2, 16- 32, İstanbul.

**Serkan Sırmaz:** Serkan Sırmaz şehir ve bölge plancısıdır. 2009 yılında Yıldız Teknik Üniversitesi Kentsel Tasarım Master programından, 2014 yılında Yıldız Teknik Üniversitesi Şehir Planlama Doktora Programından mezun olmuştur. 2006 yılında BİMTAŞ'da şehir plancısı, 2008 yılında YTÜ'de araştırma görevlisi olarak çalışmıştır. 2014 yılından itibaren KENTAS AŞ'nin kurucu ortağıdır. Şirket bünyesinde araştırma projeleri, imar planları ve kentsel tasarım projeleri üretilmektedir. Ayrıca Yıldız Teknik Üniversitesi Şehir Planlama Lisans ve Kentsel Tasarım Yüksek Lisans Programında ders vermektedir. Akademik ilgi alanları kentsel kamusal mekanlar ve ekolojik kentler temalı kentsel tasarım yaklaşımlarıdır. **E-posta:** serkansirmaz@gmail.com

**Hanife Ahsen Özdemir:** H. Ahsen Özdemir şehir ve bölge plancısıdır. 2014 yılında Yıldız Teknik Üniversitesi Şehir ve Bölge Planlama Bölümünden birincilik ile mezun olmuştur. 2014 Ağustos ayından bu yana ENSpd Mimarlık şirketinde şehir plancısı olarak çalışmaktadır. Şirket bünyesinde imar planları, yer seçimi araştırmaları, mimari ve kentsel tasarım projeleri, bölgesel strateji geliştirme projeleri yapılmaktadır. Akademik ilgi alanları kentsel tasarım, yenilenebilir enerji temelli bölgesel gelişim modelleridir. **E-posta:** ahsn\_violin@hotmail.com