


## Art-Sanat

Araştırma Makalesi | Research Article

 Açık Erişim | Open Access

### Kayıp Bir Mirasın İzinde: 19. Yüzyılda İstanbul'da Limonluklar

In Search of A Lost Heritage: Orangeries in Istanbul in the the 19th Century



Göksun Akyürek<sup>1</sup>  

<sup>1</sup> Bahçeşehir Üniversitesi, Mimarlık ve Tasarım Fakültesi, Mimarlık Bölümü, İstanbul, Türkiye

#### Öz

Bugün yoğun yapılaşmış büyük bir metropol olan İstanbul'un tarihî ekolojisinde yüzyıllar içinde katmanlaşan ve gelişen bir bitki çeşitliliği, bostanlar ve bahçeler önemli yer tutmaktadır. 19. yüzyılda sarayların ve evlerin bahçeleri, gündelik yaşamda yapıların kendileri kadar önemlidir. Bu durum, bahçe ve bitkiler konusunda zengin bir kültürü ve toplumsal duyarlılığı da beslemiştir. Mutfak ve bahçeler için çok değerli olan narenciye bitkileri ve çiçekler için inşa edilen limonluk yapıları aynı gelenek ve hassasiyetin parçasıdır. 19. yüzyılın ortalarında saltanatın Boğaz kıyısında Dolmabahçe Sarayı'na taşınmasıyla başlayan ve Yıldız Sarayı'nın oluşumuyla zirveye ulaşan kentsel mekânın ve peyzaj anlayışının yeniden şekillenmesi sürecinde, limonluklar da saraylarda ve İstanbul elitlerinin bahçelerinde yeni bir görünürlük kazanmıştır.

Bu bağlamda bu çalışma, Avrupa'da etkili olan yeni teknolojik ve mekânsal deneyimlerin İstanbul'daki yansımalarını, saray ve konut bahçelerinde yüzyıllardır varlığını sürdüren limonluk yapılarının tarih içindeki dönüşümlerini ortaya koyarak tartışmaktadır. Bu çalışmanın amacı, yirminci yüzyıl ortalarından itibaren kentsel peyzajdan silinmeye başlayan bu yapıların ve ait oldukları toplumsal kültürün tarihî izlerini sürmek, kaybolan bu geleneğin toplumsal hafızadaki yerini edebî anlatılar aracılığıyla araştırmaktır. Ayrıca bu çalışmanın İstanbul'da konutun mimari tarihini yalnızca yapılarla odaklanmadan doğal çevreyi de içeren geniş bir bağlamda düşünmeye katkı sağlaması hedeflenmiştir. İncelenen birincil kaynaklar arasında resmî yazışmalar, mimari çizimler, fotoğraflar ve edebî anlatılar yer almaktadır.

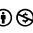
#### Abstract

In the historical ecology of Istanbul, a sprawling metropolis today, there exists a layered and evolving diversity of plants, orchards, and gardens that played a significant role over the centuries. In the nineteenth century, when apartment buildings were limited, the palace and house gardens were as central to daily life as the buildings themselves. This close relationship has cultivated a rich culture and shared sensitivity toward gardens and plants. Orangeries built for citrus plants and flowers, regarded as highly valuable for kitchens and gardens, were part of this tradition and associated sensibility.

A major transformation in the urban landscape began with the court's relocation to Dolmabahçe Palace on the Bosphorus in the mid-nineteenth century and culminated with Yıldız Palace's establishment. The orangeries also gained new visibility in the new imperial gardens and the gardens of Istanbul's elite. In this context, the research investigates the reflections of new technical and spatial experiences effective in Europe on Istanbul, along with the transformations of orangeries that have existed for centuries. This study aims to uncover the historical traces of these structures, which started vanishing in the mid-twentieth century, along with the social culture they embodied, and to explore the place of this lost tradition within collective memory through literary narratives. This discussion aims to broaden the perspectives on the architectural history of Istanbul houses by including the natural environment, rather than focusing only on buildings. The primary sources examined are official documents, architectural drawings, photographs, and literary sources.



“ Atıf | Citation: Akyürek, Göksun, . "Kayıp bir mirasın izinde: 19. Yüzyılda İstanbul'da limonluklar". *Art-Sanat*, 23 (2025): 241-275. <https://doi.org/10.26650/artsanat.2025.23.0011>

 This work is licensed under Creative Commons Attribution-NonCommercial 4.0 International License. 

© 2025. Akyürek, G.

 Sorumlu Yazar | Corresponding author: Göksun Akyürek [goksun.akyurekalturk@bau.edu.tr](mailto:goksun.akyurekalturk@bau.edu.tr)



Art-Sanat

<https://art-sanat.istanbul.edu.tr/>

e-ISSN: 2148-3582

**Anahtar Kelimeler** Limonluk · 19. yüzyıl · İstanbul · bahçe · peyzaj**Keywords** Orangeriy · 19th century · İstanbul · garden · landscape

### Extended Summary

Orangeries, part of the longstanding and established culture surrounding the preservation and cultivation of delicate plants in İstanbul, gained a new status in the late nineteenth century through changing architectural features and usage patterns. This study primarily establishes a historical background regarding the role of orangeries, which served as new interior spaces accessible to people alongside the cultivation of specific plants, within the context of İstanbul's palace and residential culture. By utilizing archival records and architectural drawings from the Ottoman Archives of the Presidency (BOA), photographs from the Yıldız Albums, and literary narratives, the research investigates the architectural characteristics of these structures during the nineteenth century, discussing the transformations in garden and landscape traditions and the consequent increase in their visibility. The orangeries evolved into greenhouses through an experimental process encompassing technological advancements that pioneered modern architecture in Europe and provided new spatial experiences with significant impacts in public domains. The potential of these structures to emerge as new public venues within the Ottoman capital was also examined in a comparative framework alongside their European counterparts. The final section of the text addresses the historical legacy of residential gardens and orangeries, which have largely disappeared, leaving minimal physical traces and with their documentation almost nonexistent, in light of the substantial transformations experienced by İstanbul's urban landscape and housing culture in the twentieth century. Another aim of this part is to explore the place of this lost tradition within collective memory through literary narratives.

Historically, the practice of cultivating plants beyond their native climates dates back to antiquity. Particularly aromatic plants such as oranges and lemons have been preserved in special structures across the Middle East and Europe for centuries. The first citrus trees were brought to the Mediterranean and Europe from India via Iran in the late thirteenth century. This geographical relationship is reflected in the similar nomenclature for lemons across Persian, Arabic, Turkish, and various European languages. The modern history of orangeries began in the sixteenth century in Europe, where they served as status symbols in the gardens of the nobility and wealthy merchants. Early examples were constructed in France and Italy to shelter citrus trees during the colder months, featuring wooden frames and transparent surfaces. In the succeeding centuries, these structures evolved into larger, more monumental masonry forms, distinguished by their expanded glazed surfaces. Similarly, orangeries in İstanbul also have a rich historical context, particularly in relation to the Ottoman cuisine and the palace's demand for citrus products. Archival evidence from the sixteenth century indicates that lemons were transported to İstanbul from the southern regions while citrus trees were being grown in the gardens of the Topkapı Palace. Beginning in the late seventeenth century, the earliest references to orangery structures appear in repair records for the Tersane Gardens, Beylerbeyi, Beşiktaş, and Topkapı Palaces.

In the nineteenth century, the plants to protect and grow inside them varied, including tropical and sub-tropical plants. The challenge of growing them in the inconvenient climates of Northern Europe brought innovation to these structures in terms of structural systems, materials, production methods, and acclimatization technologies. The new glasshouses of the mid-nineteenth century were new scientific grounds for botanical and horticultural research as well as architectural laboratories for testing new materials, tectonics, and spatial experiences, with a crucial impact on the advancement of modern architecture.

The technological evolution and proliferation of orangeries and greenhouse structures in Europe, particularly in England, occurred through the possibilities provided by prefabrication and modularity. This process also facilitated their arrival in the Ottoman capital. An early example in İstanbul is Sultan Mahmud II's order for a flour mill, which marked the beginning of the construction of prefabricated wrought iron structures in the capital. The introduction of new orangeries made from prefabricated wrought iron and glass, imported from England, accelerated these technological transfers.

Notably, in the palatial gardens, new orangeries were designed with new tectonics and built as prefabricated iron and glass structures brought from England starting in the 1850s. Dolmabahçe Palace, with its monumental architectural

design, opened toward the Bosphorus while being separated from the city by a long, high wall at its western boundary. The Camlı Köşk (Glass Kiosk), a winter garden placed on the palace's solid wall, was characterized by its transparent façade featuring various types of colorful and crystal-like glass, and it was described by the late Ottoman author Hâlit Ziya Uşaklıgil as a "spectacle" overlooking the city. Another intriguing architectural structure within the same palace complex was the twin orangeries made of glass and wrought iron, flanking the southern gate leading to Mâbeyn Garden. A third orangery, referred to as the "billûr saray" (glass palace), was constructed in the enclosed rear garden of Çırağan Palace following an extended construction period. Detailed archival correspondence traces each stage of its ordering, manufacturing, and transportation processes, shedding light on the unexpected challenges that emerged and documenting the intermediary agents engaged throughout this intricate process in 1859-64. Commissioned by Sultan Abdülmecid, this structure was ordered as an integral element of the Sultan's vision for a romantic English garden.

In 1841, as house advertisements began appearing in the rapidly expanding newspapers, listings mentioned properties with orangeries across various city districts. Although the spatial characteristics of these residences indicated that they were not particularly exclusive, it can be asserted that these orangeries were originally constructed as modest timber structures, as iron was not widely available at the time.

From the 1870s onwards, a commercialization process accompanied the formal and technological evolution of orangeries in England. These structures began to be publicly experienced in botanical gardens and parks, while standardized designs and reduced costs led to their availability in catalogs for middle-class homes. By the late nineteenth century in Istanbul, while orangeries remained confined to the private gardens of palaces and residences, their variety and visibility increased. During the formation of Yıldız Palace, a French influence focusing on orangeries and greenhouse structures gained prominence in palace gardens, following the implementation of the English romantic garden tradition by Bavarian Christian Sester and his apprentices in the late nineteenth century. Sultan Abdülhamid II, who rarely left Yıldız Palace during his reign from 1876 to 1909, developed a passion for carpentry, gardening, and the care of exotic plants gathered from around the world. A significant figure during this period was Charles Henry, a French greenhouse expert appointed as the palace's last head gardener around 1900, who introduced a more functional hot water climate control system for the greenhouse instead of dry channels. Photographs from the Yıldız Albums showcase a wide array of glass and wrought iron orangeries built in the gardens of the Yıldız Palace.

By the second half of the nineteenth century, landscaping and plant cultivation projects involving local and foreign gardeners had proliferated, leading to the appearance of kiosks, flower beds, artificial ponds, and large, transparent orangeries in many home gardens. Photographs from the Yıldız Albums depict high-ranking Muslim and non-Muslim bureaucrats' gardens in neighborhoods like Nişantaşı and Beşiktaş, where orangeries were integral components of the picturesque landscapes, indicating the palace's influence on urban gardening esthetics. The emergence of these structures also reflected a fashion in the period's popular culture. Publications like *Servet-i Fünûn* and *Şehbâl* reminded readers of the appropriate time to move delicate flowers into orangeries, showcasing images of winter blooms.

Refik Halit Karay (1888-1965), a late Ottoman and early Republican author, narrated the spatial and social transformations of Istanbul in parallel with Türkiye's political history, with a melancholic narrative in his various works. In his 1943 book titled "Three Generations, Three Lives," (*Üç Nesil Üç Hayat*), he comparably depicted daily life in Istanbul during the reigns of Sultan Abdulaziz, Sultan Abdülhamid II, and the Republican period. Karay described the landscape fashion reflected in the garden of an upper-class mansion in the Hırka-ı Şerif neighborhood of the Fatih district during the "Aziz Era," followed by the transformation of orangeries (*limonluk*) into "ser" during the Abdülhamid II era, and finally recounted the sad story of the warm-climate trees that lost their mansions and orangeries.

Orangeries appear to have become a symbol of the spatial transformation accompanying Istanbul's social history. Another aspect of the change narrated by Karay for Fatih occurred across the Bosphorus, in the garden villas and mansions of Kadıköy. The many innovations that transformed residential life and social interactions also altered the role of gardens in everyday life, rendering orangeries increasingly obsolete. Another literary testimony regarding this situation is found in the novel "A Rose Bloomed in My Garden" (*Bahçemde Bir Gül Açtı*) by Mahmut Yesari (1895-1945), another late Ottoman and early Republican author, published in serialized form in the newspaper *Milliyet*. Here, the tension between the old and the new is explored within the context of significant societal changes, depicting orangeries as burdens of the past.

In the societal context of the Early Republic, a noteworthy decision emerged from the political will advocating for public participation in urban spaces: the relocation of two orangeries from the Yıldız Palace to the garden of the

Turkish Grand National Assembly in Ankara, thereby making them accessible for public use. Postcards depicting the Assembly garden feature the cross-vaulted orangery, transferred from Yıldız Palace, positioned behind a cascading fountain. This larger orangery was demolished for reasons that remain unknown between 1935 and 1937, while no further information or documentation regarding the smaller structure has been located. This act of relocation and transformation underscores the shifting values and architectural priorities of the time, reflecting a broader trend in the reimagining of public spaces in the context of the modern Turkish identity.

Finally, this research raises two significant themes related to architectural history. First, it addresses the structural evolution of the long-established tradition of orangeries in Istanbul, influenced by European technologies, specialized botanical interests, and increasing plant diversity. These structures often remained anonymous and did not participate in industrial production as standardized buildings, warranting further research. Second, the discussion points to the limited interaction between these private residential spaces and the public realms in urban settings during the Late Ottoman period. The Early Republican period saw a unique attempt to preserve this tradition through the relocation of two Yıldız Palace orangeries to the Turkish Grand National Assembly's garden in Ankara, reflecting a political commitment to public accessibility in garden spaces. Still, while innovative designs existed, their visibility and accessibility in the urban space remained restricted, highlighting the need for further investigation.

Overall, orangeries in Istanbul have evolved as integral components of garden culture, becoming expressions of a new class esthetic in the nineteenth century. By the mid-twentieth century, they had largely disappeared from the urban landscape. This study highlights how orangeries, initially designed to protect valuable citrus plants like lemon, gained architectural prominence in Istanbul gardens. In Europe and North America, orangeries similarly evolved as pivotal structures in modern architectural history, marking advancements in materials, structural techniques, and spatial experiences, with their function gradually shifting from plant conservation to human use. In Istanbul, the most refined examples of orangeries appeared in palace gardens, influenced by European styles, and by the Late Ottoman period, they had become status symbols in private gardens as well. Archival drawings and photographs show them as either stand-alone buildings or extensions of the main residences. The rise of iron and glass industrial production enriched their technical and esthetic qualities although there is no evidence that they were mass-produced as prefabricated structures.

In conclusion, gardens represent some most fragile and variable spaces in architectural history, often eluding documentation. The visual materials accompanying this study testify to a distinct aspect of Istanbul's history, showcasing the delicate structures and plants that are increasingly difficult to trace. The ongoing rapid transformation of Istanbul threatens not only its architectural fabric but also its natural landscapes, complicating efforts to trace the architectural culture nourished by gardens and plants. Contemporary urban transformation policies, which prioritize buildings over the broader landscape, along with significant market pressures on urban land, place garden and plant culture at risk of near-total extinction. This study aims to illuminate the nearly lost spatial sensitivity embedded in Istanbul's historical landscape and its collective memory, contributing to discussions that may aid in reviving this cultural heritage.

## Giriş

Bugün Milli Saraylar Resim Müzesi olarak kullanılan Dolmabahçe Sarayı'nın Veliht Dairesi'nin iç avlusunda bulunan bir geç 19. yüzyıl limonluğu 2021 yılında "Limonluk Kafe" olarak yeni bir kimlikle kamuya açılmıştır. Güncel hâliyle iç mekânı fazlasıyla değişime uğramış olan ve özgün işlevine dair izlerin silikleştiği yapının içinde bir zamanlar ortamı nemlendirmek için kullanılmış olan kayalık görünümlü havuz ve az sayıda bitki bulunmaktadır. Buna rağmen Limonluk Kafe, bir başka komşu limonlukla birlikte duvarına yaslandığı saray avlusunun peyzajı ve özel atmosferi içinden İstanbul'un geçmişte kalan mimarlık ve bahçe kültürünün inceliklerine dair yeni bir mekânsal tanıklık oluşturmaktadır. Esasen bu çalışmada ele alındığı üzere her iki limonluk da içinde buldukları sarayın duvarlarıyla sınırlı kalmayan ve 19. yüzyıl İstanbul'unun dinamik kentsel topoğrafyasına yayılmış zengin peyzajına ait çok da sıra dışı olmayan mimari örneklerdendir (Görsel 1, Görsel 2).



**Görsel 1:** Dolmabahçe Sarayı Veliht Dairesi iç avlusunda yeniden işlevlendirilen Limonluk Kafe'nin iç mekânı  
Kaynak: G. Akyürek Arşivi, 2024.





**Görsel 2:** Dolmabahçe Sarayı Veliaht Dairesi iç avlusundaki diğer limonluk  
Kaynak: G. Akyürek Arşivi, 2024.

Şu anda yoğun bir yapılaşma görülen ve kalabalık bir metropol olan İstanbul'un tarihî ekolojisi yüzyıllar içinde katmanlaşan ve gelişen bir bitki çeşitliliğini, tarımsal bostanları ve bahçeleri içinde barındırmıştır.<sup>1</sup> Tarih boyunca Osmanlı bahçe geleneği katı bir düzenlemeden uzak, doğanın parçası gibi görünen bir bahçe yaklaşımını içermektedir ve doğanın sunduğunu değiştirmeden zenginleştirmek, onları çiçeklerle ve ağaçlarla bezemek temel yaklaşımdır. Bu sebeple su kanalları açmak yerine, bahçeler su olan yerlere yapılmış; büyük ölçekli dönüşümler yerine topografyanın ve yerel iklimin koşullarına uyum gösteren doğal peyzaja çok az müdahale eden bir bahçe kültürü oluşturulmuştur.

19. yüzyılda İstanbul'un kentsel mekânında yaşanan önemli değişimler, bahçe ve peyzaj zevkini etkileyen önemli bir mimari dönüşümü de beraberinde getirmiştir. 18. yüzyılda saltanat üyelerinin kentin kuzeyinde, Boğaz kıyılarında yerleşmeye başlamasıyla belirginleşen yeni mekânsal tercihlerin önemli bir sonucu, sultanların da Dolmabahçe ve Ortaköy arasındaki ahşap saraylarında önce geçici olarak ikamet etmesi, nihayet 1856'da kâgîr Dolmabahçe Sarayı'nın tamamlanmasının ardından tamamen Boğaz kıyısına taşınmasıdır.

<sup>1</sup>İstanbul'un doğal peyzaj ve bahçeler tarihi için bk. Gönül Eyyapan, *Eski Türk Bahçeleri ve Özellikle Eski İstanbul Bahçeleri* (Ankara: Orta Doğu Teknik Üniversitesi Yayınları, 1972); Gülrü Necipoğlu, "The Suburban Landscape of Sixteenth-Century Istanbul as a Mirror of Classical Ottoman Garden Culture," *Gardens in the Time of the Great Muslim Empires: Theory and Design*, ed. Attilio Petruccioli (Leiden; New York: E. J. Brill, 1997), 32-71; Faik Yalıtırık, Asuman Efe ve Adnan Uzun, *Tarih Boyunca İstanbul'un Park, Bahçe ve Koruları, Egzotik Ağaç ve Çalıları* (İstanbul: İstanbul Büyükşehir Belediyesi İsfalt AŞ, 1997); Nurhan Atasoy, *15. Yüzyıldan 20. Yüzyıla Osmanlı Bahçeleri ve Hasbahçeler* (İstanbul: Kültür ve Turizm Bakanlığı Yayınları, 2005); Deniz Türker, " 'I Don't Want Orange Trees, I Want Something That Others Don't Have': Ottoman Head-Gardeners after Mahmud II," *International Journal of Islamic Architecture* 2 (2015): 257-285, [https://doi.org/10.1386/ijia.4.1.257\\_1](https://doi.org/10.1386/ijia.4.1.257_1); Aleksandar Shopov, "When Istanbul Was a City of Bostans: Urban Agriculture and Agriculturists," *A Companion to Early Modern Istanbul*, ed. Shirine Hamadeh ve Çiğdem Kafescioğlu (Leiden, Boston: Brill, 2022), 279-306.

Sultan Abdülmecid döneminde, Beşiktaş'ta Boğaz'a dönük yeni bir mimari ve mekânsal kurguyla inşa edilen Dolmabahçe Sarayı (1842-1856), başkentin idari merkezini Boğaz yönünde kuzeye doğru kaydırmıştır.<sup>2</sup> Bu yapının çağdaşları olan Beylerbeyi (1861-1865) ve Çırağan (1863-1871) Sarayları da çizgisel bir düzene sahip uzun cepheleriyle kıyıya paralel yerleşen, anıtsal ölçekli tekil kütleler olarak benzer mimari özelliklere sahiptir.<sup>3</sup> Öncesinde Çırağan Sarayı'nın arkasında sadece saltanat ailesinin kullandığı özel büyük bir bahçe, koru ve av sahası olan alanda inşa edilen Yıldız Sarayı'nın mekansal kurgusu, saraya ait peyzaj ve bahçe tasarımını, bütün bir kentsel topografyayı yeniden oluşturacak kadar yeni bir ölçeğe taşımıştır.<sup>4</sup> Sultan II. Mahmud döneminde bostancıbaşılığın yerini alan bahçivanbaşılığa atanan Bavyalı Christian Sester (1804-1866), İstanbul'daki uzun kariyeri boyunca sürdürdüğü proje ile kent in bu önemli parçasını akışkan ve romantik bir peyzaja dönüştürerek İstanbul'da pitoreskin ve Boğaz'ın kıyı ile sınırlı kalmayan dinamik topografyasının keşfine öncülük etmiştir.<sup>5</sup> Saraylardan kente yayılan yeni mimari duyarlılıklar ve peyzaj anlayışındaki değişimler, farklı biçimlerde konut kültüründe de etkisini hissettirmiştir. Bu esnada dünyanın farklı bölgelerinden Avrupa'ya getirilen ve İstanbul'a da ulaşan yeni bitki türleri, botanik ve bahçecilik konusunda artan merakı beslemiştir. Ayrıca İstanbul'daki hasbahçelerde ve özel bahçelerde talep gören Avrupalı uzmanların da bahçe kültüründe yaşanan bu değişimde payı vardır. Bu araştırmada ele alınan limonluklar, dönemin mimarlık teknolojisini, estetik anlayışını ve maddi kültürünü bir araya getiren, bitki ve peyzaj alanındaki gelişmelere eşlik eden yenilikçi bir mimari ürün olarak karışımıza çıkmaktadır.

İstanbul'da hassas bitkilerin korunması ve yetiştirilmesi ile ilgili yaygın ve yerleşik kültürün parçası olan limonluklar, özellikle 19. yüzyılın sonunda saray ve konut bahçelerinde değişen mimari özellikleri ve kullanım biçimleri ile yeni bir görünürlük kazanmıştır. Bu çalışmada öncelikle, bahçelerde özel bitkilerin yanı sıra insanların da kullanımına açık yeni bir iç mekân olan limonlukların İstanbul saray ve konut kültüründeki yerine dair tarihî bir arka plan oluşturulmuştur. Arşiv kayıtlarından ve fotoğraflardan faydalanarak 19. yüzyılda bu yapıların mimari özelliklerinde yaşanan değişim incelenmiş, değişen bahçe ve peyzaj anlayışına paralel olarak artan görünürlüklerinin nedenleri tartışılmıştır. Avrupa'da modern mimarlığa öncülük eden teknolojik gelişmeleri ve kamusal alanda büyük etkileri olan yeni mekânsal deneyimleri içinde barındıran deneysel bir süreçte farklı ölçek ve içeriklerle yaygınlaşan limonlukların sunduğu çeşitli olanakların İstanbul'da ne tür sınırlılıklarla karşılaştığı sorusu da bu araştırma içinde gündeme getirilmiştir. İstanbul'un kentsel peyzajının ve konut kültürünün 20. yüzyılda geçirdiği büyük dönüşümde, arkasında çok az fiziksel iz bırakarak yok olan ve kaydı neredeyse tutulamayan konut bahçelerinin ve limonlukların tarihî birer miras olarak kentsel mekândaki ve toplumsal hafızadaki yerine dair bir tartışma metnin son bölümünü oluşturmaktadır. Çalışmada kullanılan birincil kaynaklar, Cumhurbaşkanlığı Devlet Arşivleri Başkanlığı Osmanlı Arşivi (BOA)'ndeki resmî yazışmalar ve mimari çizimler, Yıldız Albümleri'ndeki fotoğraflar ve döneme ait tanıklıkları içeren edebî anlatılardır.

<sup>2</sup>Dolmabahçe: Mekânın Hafızası, ed. Bahar Kaya (İstanbul: Bilgi Üniversitesi Yayınları, 2016); Tuncay Cengiz Göncü, *Dolmabahçe Sarayı: İnşa Süreci, Mekân ve Teşkilatı* (İstanbul: İstanbul Araştırmaları Enstitüsü, 2019); Büke Uras, *Balyanlar: Osmanlı Mimarlığı ve Balyan Arşivi*, ed. Müge Cengizkan (İstanbul: İBB Kütüphane ve Müzeler Müdürlüğü, 2022). İstanbul'un 19. yüzyılda dönüşümü için bk. Zeynep Çelik, *19. Yüzyılda Osmanlı Başkenti: Değişen İstanbul*, çev. Selim Derinçil (İstanbul: Tarih Vakfı Yurt Yayınları, 1996); Murat Gül, *Modern İstanbul'un Doğuşu: Bir Şehrin Dönüşümü ve Modernizasyon*, çev. Fatma Büşra Helvacıoğlu (İstanbul: Sel Yayıncılık, 2018).

<sup>3</sup>Selman Can, *Belgelerle Çırağan Sarayı* (Ankara: Kültür Bakanlığı Yayınları, 1999), 55; Afife Batur, "Beylerbeyi Sarayı: Kıyıda Tepelere Uzanan Bir Sahil Sarayı," *Millî Saraylar Sanat Tarih Mimarlık Dergisi* 24 (2019), 143; Uras, *Balyanlar: Osmanlı Mimarlığı ve Balyan Arşivi*, 121-123.

<sup>4</sup>Afife Batur, "Yıldız Sarayı," *Dünden Bugüne İstanbul Ansiklopedisi*, c. 7 (İstanbul: Türkiye Ekonomik ve Toplumsal Tarih Vakfı Yayınları, 1993), 520-556; Bülent Bilgin, "Türk Saray Mimarisinin Gelişmesi Çerçevesinde Yıldız Sarayı" (Doktora tezi, İstanbul Üniversitesi, 1993); Deniz Türker, *The Accidental Palace: The Making of Yıldız in Nineteenth-Century Istanbul* (Pennsylvania: Pennsylvania Devlet Üniversitesi Yayınevi, 2023).

<sup>5</sup>Türker, " 'I Don't Want Orange Trees, I Want Something That Others Don't Have': Ottoman Head-Gardeners after Mahmud II," 279.

## 1. Yenilikçi Bir Yapı Türü Olarak Limonluğun Evrimi

Bazı bitkilerin kendi iklim koşullarının ve coğrafyalarının dışında yetiştirilmesi Antik Çağlardan beri var olan bir uygulamadır.<sup>6</sup> Özellikle portakal ve limon gibi güzel kokusu ve aroması için tercih edilen bitkilerin özel yapılar içerisinde korunması geleneği, Orta Doğu ve Avrupa'da yüzyıllardır sürdürülmektedir. İlk narenciye ağaçlarının 13. yüzyıl sonlarında Hindistan'dan -İran üzerinden- Akdeniz ve Avrupa'ya taşındığı tahmin edilmektedir.<sup>7</sup> Bu coğrafi ilişki, Orta Çağ'dan itibaren aynı bitkinin Farsça, Arapça, Türkçe ve çeşitli Avrupa dillerinde benzer biçimde limon ya da *lemon* olarak adlandırılmış olmasında gözlenebilir.<sup>8</sup>

Özel bir amaca karşılık ortaya çıkan ve odağındaki bitkiye göre Türkçede "limonluk", İngilizce ve diğer Avrupa dillerinde "portakallık" (*orangery*)<sup>9</sup> olarak adlandırılan bu yapıların modern tarihi, Avrupa'da 16. yüzyılda başlamaktadır.<sup>10</sup> Bu yüzyılda erişilmesi güç ve pahalı olan narenciye bitkilerinin soyluların ve zengin tüccarların konutlarının bahçelerinde inşa edilen yapılarda yetiştiriliyor olması bir statü sembolüdür. En erken örneklerine 16. yüzyıldan itibaren Fransa ve İtalya'da rastlanan limonluklar, soğuk aylarda portakal ve limon ağaçlarını korumak için ahşap çerçeveler ve geniş şeffaf yüzeylerle, yapılara yaslanarak ya da bağımsız olarak inşa edilmişlerdir. Bu limonluklar, bahçede bitki yataklarının üzerinde ya da ahşap saksılara dikilmiş ağaçların taşınabileceği bir konumdadır ve içlerinde yakılan ateş bitkileri soğuktan korumaktaydı. Bu yüzyılda İtalya'da Rönesans bahçe tasarımı, geometrik düzen ilkelerine dayalı olarak şekillenmiş ve teraslar, merdivenler, pergolalar, sütunlar gibi mimari unsurlarla zenginleştirilmiştir.<sup>11</sup> Bu düzen içerisinde yer verilen limonluk yapılarının mimari özellikleri zenginleşirken, bu yapılarda mersin, defne ve nar ağaçları gibi farklı bitkiler de yetiştirilmeye başlanmıştır. 17. yüzyılın başında Fransa'da Versailles Sarayı bahçelerinde cephesinde kemerli büyük açıklarla inşa edilen kâgir limonluk, içindeki narenciye ve meyve ağaçlarının çeşitliliğiyle ünlenmiştir<sup>12</sup> (Görsel 3). 18. yüzyılda çoğunlukla yapıların güney duvarına yaslanan ve cam yüzeyleri genişleyen limonluklara ısıtma odası ve ısıyı homojen yaymak için zemin altından giden ısıtma boruları eklenirken; içeride ısı kontrolünü sağlamak için dış yüzeyler hasır perdelerle ve ahşap panjurlarla örtülmektedir.<sup>13</sup>

<sup>6</sup>Stefan Koppelkamm, *Glasshouses and Wintergardens of the Nineteenth Century* (Londra: Granada, 1984), 10.

<sup>7</sup>James A. Wearn ve David J. Mabberley, "Citrus and Orangeries in Northern Europe," *Curtis's Botanical Magazine* 1 (2016), 95, <https://doi.org/10.1111/curt.12128>.

<sup>8</sup>Berthold Laufer, "The Lemon in China and Elsewhere," *Journal of the American Oriental Society* 2 (Eylül 17, 1934), 385.

<sup>9</sup>"Orange" kelimesi, 14. yüzyılın sonlarında meyveye atfen Eski Fransızca "orange" veya "oreng", İtalyanca "arancia" (ya da "naranja"), Arapça "naranj", Farsça "narang" ve Sanskritçe "naranga-s" ("portakal ağacı") kelimelerine dayanan bir kökene sahiptir. İngilizce "orangery" ve Fransızca "orangerie" bu bitkilerin yetiştirildiği yapılara verilen isimdir. Bk. Eric Partridge, *Origins: A Short Etymological Dictionary of Modern English* (Londra ve New York: Routledge, 2006), 455. Türkçede kullanılan "narenciye" kelimesi de bu kökene dayanmaktadır.

<sup>10</sup>Wearn ve Mabberley, "Citrus and Orangeries in Northern Europe," 96.

<sup>11</sup>Claudia Lazzaro, *The Italian Renaissance Garden: From the Conventions of Planting, Design, and Ornament to the Grand Gardens of the Sixteenth-Century Central Italy* (New Haven ve Londra: Yale Üniversitesi Yayınları, 1990), 20.

<sup>12</sup>Wearn ve Mabberley, "Citrus and Orangeries in Northern Europe," 99.

<sup>13</sup>Wearn ve Mabberley, "Citrus and Orangeries in Northern Europe," 100.



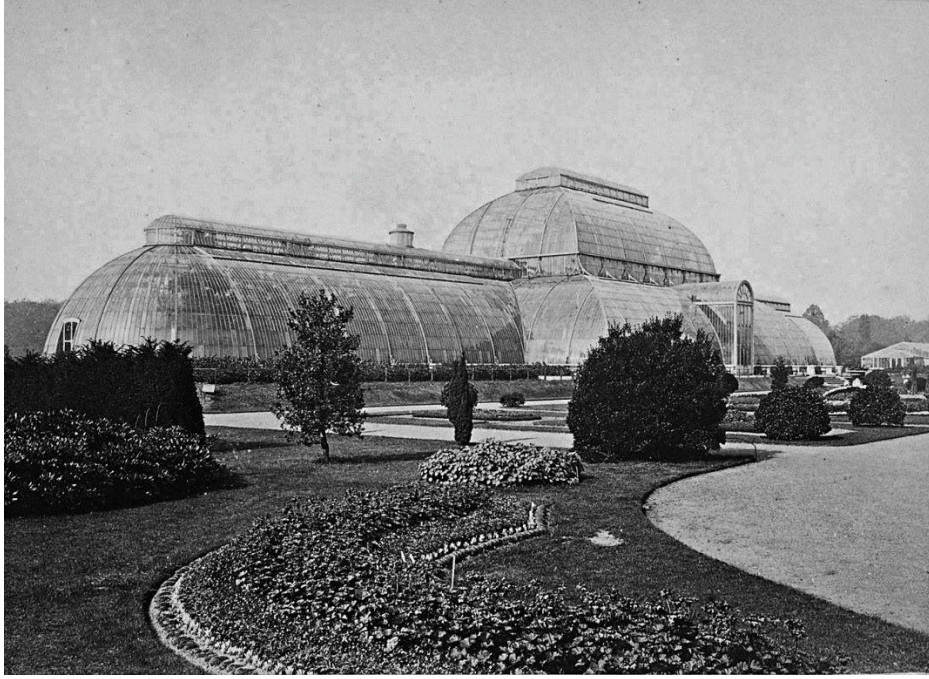


**Görsel 3:** Jean Baptiste Martin'in "Versailles'da Geyik Avı" isimli yağlı boya resminde tasvir edilen limonluk (1700'ler)  
Kaynak: © Royal Collection Enterprises Limited 2025 | Royal Collection Trust, No. 406958.

19. yüzyılda yaşanan gelişmeler, limonlukların biçimsel, yapısal, tektonik özelliklerinde ve kullanım biçimlerinde büyük yenilikleri beraberinde getirmiştir. Batı Avrupa'ya dünyanın farklı ve uzak coğrafyalarından getirilen tropikal ve alt-tropikal bitkilerin sayısı ve çeşidi artarken bu bitkilerin yaşayabileceği büyük ve aydınlık iç mekânları olan çelik ve cam yapılar ve bunlara uygun yeni iklimlendirme sistemleri deneysel bir süreç içerisinde geliştirilmiştir.<sup>14</sup> Bu yapılarda yetiştirilen bitkiler, botanik merakın yanı sıra bilimsel ve tıbbi araştırmaların da konusudur. İçlerindeki bitkiler büyüdükçe yapıların da boyutları büyümüş, tamamen bağımsız inşa edilen ve oldukça yenilikçi iç mekân deneyimleri sunan, tonozlu ve kubbeli çelik strüktürlerin çok sayıda cam panelle kaplandığı ve özel ısıtma teknolojileriyle iklimlendirildiği sıra dışı formlar ve karmaşık yapım sistemleri ortaya çıkmıştır (Görsel 4). Sayısı hızla artan özel seralarda bambular, palmyeler ve ağaçsı eğreltiotları gibi yeni egzotik bitkilere sahip olmak ve onları sergilemek sanat eseri koleksiyonculuğu benzeri bir tutkuya dönüşürken, kentsel bağlamda konserler, festivaller gibi toplumsal etkinliklere ev sahipliği yapan bu yapılar, atmosferik iç mekânlarıyla yeni çağın "yeni katedralleri" olarak da adlandırılmıştır.<sup>15</sup>

<sup>14</sup>Georg Kohlmaier ve Barna Von Sartory, *Houses of Glass: A Nineteenth-Century Building Type* (Cambridge Massachusetts: MIT Yayınevi, 1986), 31.

<sup>15</sup>Kohlmaier ve Von Sartory, *Houses of Glass: A Nineteenth-Century Building Type*, 32.



**Görsel 4:** Yıldız Albümlerinde yer alan 19. yüzyıla ait yenilikçi bir limonluk/sera fotoğrafı, tarihsiz<sup>16</sup>  
Kaynak: İstanbul Üniversitesi Nadir Eserler Kütüphanesi (İÜNEK), No. 91420/86.

Bu süreçte İngiltere, kolonyal coğrafyasının farklı yerlerinden getirilen yeni bitkilerle ilgili araştırmalara eşlik eden mimari denemeler konusunda öncü role sahiptir. Bunun önemli bir gerekçesi 1845 yılında camdan alınan verginin kaldırılmasıyla camın ucuzlamış ve yaygınlaşmış olmasıdır. Artan üretim, camın kalitesinde ve üretim teknolojisinde de önemli gelişmeleri beraberinde getirmiştir.<sup>17</sup> Mimari üretimde modülerlik, prefabrikasyon, yapay iklimlendirme gibi yeniliklere yol açan bu gelişmeler, çelik ve camın oluşturduğu şeffaflığa dayalı yeni bir mimari estetiğin ve mekânsal duyarlılığın oluşmasına da katkı sağlamıştır. Londra'da 1851 yılında düzenlenen ilk uluslararası sanayi sergisi için inşa edilen Crystal Palace, işlenmiş demir ve camdan oluşan prefabrik elemanlarla çok kısa sürede imal edilen sıra dışı dev bir yapı olarak esasen limonluk yapılarındaki gelişimin zirvesini de oluşturmaktadır (Görsel 5). Yapının tasarımcısı ve mimarı Sör Paxton, dönemin Devonshire Dükü için Chatsworth'te uzun süredir bu malzemelerle strüktürel denemeler yapan ve tropik bitkilere uygun yapay iklimlendirme teknolojileri geliştiren çok kimlikli bir "bahçıvan"dır.<sup>18</sup>

<sup>16</sup>Fotoğraftaki sera yapısı, albümde yer bilgisi olmadan "Kristal Saray" olarak adlandırılmıştır.

<sup>17</sup>Koppelkamm, *Glasshouses and Wintergardens of the Nineteenth Century*, 17.

<sup>18</sup>Violet Markham, "Joseph Paxton and His Buildings," *Journal of the Royal Society of Arts* 4836 (10 Haziran 1950), 70.





**Görsel 5:** 1851'de Londra'da Joseph Paxton tarafından tasarlanan Crystal Palace'ın ana galerisinin iç görünüşü. John Nash, 1851

Kaynak: © Royal Collection Enterprises Limited 2025 | Royal Collection Trust, No. 703128.

Öncesinde birkaç farklı terimle ifade edilebilen bu yapıların isimleri 19. yüzyılda özel işlevlerine göre çeşitlenmeye başlamıştır. Limonluk (*orangery*) ve sera (*greenhouse* ya da *forcing house*) 19. yüzyıl öncesinde narin bitkileri kış aylarında korumak için kullanılan, var olan yapılara bitişik ya da bağımsız kâgir veya ahşap, bol açıklığı ve cam yüzeyleri olan yapılardır.<sup>19</sup> 19. yüzyılda botanik ilgi ya da bilimsel araştırmalar için Paxton gibi profesyoneller tarafından geliştirilen "*glasshouse*" ve "*conservatory*" isimli yapılarda özel egzotik bitkiler, saksılara değil toprağa dikilmiş ve elverişli iklim koşulları oluşturulmuştur. Bu yapılar, palmiye evi, nilüfer evi gibi içlerindeki bitkilerin isimleriyle de anılmıştır. Kış bahçesi ya da kış sarayı (*wintergarden*, *winterpalace*) olarak adlandırılan türler ise 1870'lerden sonra ortaya çıkan karma fonksiyonlu yapılardır ve 19. yüzyılda tren garları, çarşılar ve sanayi sergileri gibi büyük kamusal iç mekânların da öncüleri olmuşlardır.<sup>20</sup> Yine de ilgili kaynaklara bakıldığında bu yapılar için kullanılan terminolojide keskin ayrımlar yapmak mümkün görünmemektedir.

Yukarıda geçen farklı İngilizce terimlerin Türkçede "sera, ser, soba, turfanda sobası, çiçek sobası" gibi karşılıkları olsa da en yaygın olarak kullanılan terim "limonluk"tur. *Redhouse Sözlük*'ün 1856 tarihli basımında "orangery" veya "limonluk" kelimeleri yer almazken "soba" kelimesi "*hothouse*" olarak çevrilmiştir.<sup>21</sup> Bir Geç Osmanlı ve Cumhuriyet Dönemi yazarı ve mimarlık tarihçisi olan Celâl Esad Arseven, "soba" maddesi altında yer verdiği çiçek sobasını kışın çiçek ve mevsimsiz meyve yetiştirmek için ateş yakmaya mahsus borulu bir ocağı olan, etrafı ve üstü camlı, oda gibi bir bina olarak tarif etmiş ve çiçeklerin ocağın borularının gömüldüğü toprağın üzerine dikildiğini ya da saksılar içinde raflara yerleştirildiğini aktarmıştır.<sup>22</sup> Limonluğu da içinde limon, portakal, hurma gibi ağaçların korunduğu, sobasız ancak "daha yüksek tavanlı ve içi cesim

<sup>19</sup>Koppelkamm, *Glasshouses and Wintergardens of the Nineteenth Century*, 9.

<sup>20</sup>Koppelkamm, *Glasshouses and Wintergardens of the Nineteenth Century*, 10.

<sup>21</sup>James W. Redhouse, *An English and Turkish Dictionary, in Two Parts, English and Turkish, and Turkish and English* (Londra: Bernard Quaritch, 1856), 157.

<sup>22</sup>Celâl Esad Arseven, "Çiçek Sobası," *Sanat Ansiklopedisi*, c. 1 (Ankara: Maarif Vekaleti, 1952), 1828.

birer kiş bahçesi” olarak tanımlamıştır. Farklı sözlüklerde, arşiv belgelerinde ve edebî metinlerde, limonluk tüm bu yapı türlerini kapsayan genel bir terim olarak kullanılmıştır. Ancak aşağıda yer alan bazı durumlarda, Avrupa'da daha özelleşmiş işlevler için farklı teknik özelliklerle tasarlanan yapılara karşılık olarak kullanılan Türkçe ifadelerde terminolojik bir karışıklık yaşandığı gözlenmektedir.

## 2. Saltanat Limonlukları: Yerleşik Bir Geleneğin Değişen Mekânları

Narenciye bitkilerine duyulan ilginin ve onları kışın korumak için bahçelerde limonluk inşa etme pratiğinin Osmanlı başkentinde de uzun bir tarihî arka planı bulunmaktadır. Özellikle sarayın ve kentin limon suyu ve limon şurubu talebine yönelik arşivde çok sayıda resmî belge bulunmaktadır.<sup>23</sup> 16. yüzyıldan itibaren ülkenin güneyindeki Antalya, Alanya, Kıbrıs, İstanköy (Kos), Sakız (Chios) gibi yerlerden gemilerle İstanbul'a limon ve limon suyu taşınmaktadır. Gülru Necipoğlu, 16. yüzyıl ortalarından başlayarak muhasebe defterlerinde, saray bahçelerindeki limon ve portakal ağaçlarından bahsedildiğini aktarmıştır.<sup>24</sup> Üstelik bu ağaçlar sadece meyveleriyle değil aynı zamanda çiçeklerinin güzelliği ve köşkleri dolduran güzel kokularıyla da mekânın ve yaşantının parçasıdır. Özellikle limonun Osmanlı mutfak kültüründe sahip olduğu önemli rol, bahçelerde narin bitkilerin korunması için inşa edilen yapıların niçin limonluk olarak adlandırıldığını anlaşılır kılmaktadır.

Resmî arşivlerde bulunan yazışmalara konu edilmiş olan saray yapıları ve bahçeleri hakkında, özel konutlara ve bahçelerine kıyasla daha fazla bilgiye ulaşmak mümkündür. Buna göre 17. yüzyılın sonlarından başlayarak ilk limonluk yapılarına Tersane Bahçesi, Beylerbeyi, Beşiktaş ve Topkapı Sarayları'na ait tamirat belgelerinde rastlanmaktadır. İlgili belgelerde limonluk yapılarının çatı kiremitlerinin ve ahşap duvar perdelelerinin yenileneceği ifadeleri bulunmaktadır.<sup>25</sup> Örneğin 1729 tarihli bir belgede bahsedildiğine göre Tersane Bahçesi içinde, etrafında “billûr fenerler” olan Yalı Kasrı'nın yakınındaki ağalar hamamı civarında bulunan limonluğun “üç yanı, aşî boyalı tahta perde” ile kaplanmıştır.<sup>26</sup>

Bu yüzyılda özellikle Avrupa'da boyutları büyüyen kâgîr limonluk yapılarının cam yüzeyleri de genişlemiştir. Örneğin Viyana'da Schönbrunn Sarayı'nın bahçesindeki 1754 tarihli limonluk yapısı, 182 metrelik cephesiyle döneminin en büyük barok limonluklarından biridir. Ünver Rüstem, Yirmi sekiz Çelebi Mehmed Efendi'nin ilk Osmanlı elçisi olarak Paris'e gönderilmesinin önemli sonuçlarından birinin de Avrupa'daki mimari ve sanatsal örneklerin Osmanlılar için daha erişilebilir ve etkileyici hâle gelmesi olduğunu belirtmiştir.<sup>27</sup> Mehmed Efendi 1720-1721 yıllarında yaptığı ziyaretine ait raporunda Fransa'da gezdiği saray ve saltanat konutlarını anlatırken bahçelere özel bir ilgi göstermiş, Chantilly Şatosu'nun limonluğunda (*orangerie*) saksıya dikilmiş limon ve portakal ağaçlarının düzenlenmesinden çok etkilenmiştir. Rüstem'in aktardığına göre, anonim bir Fransız yazarın mektubunda, İstanbul'daki Sâdâbâd Sarayı'nda bulunan Kasrı Cinân Köşkü'nün önündeki su kanalının iki kenarına yerleştirilen saksıya dikili meyveli portakal ağaçlarının dönemin Fransa Elçisi tarafından hediye edilmiş olduğu bilgisi bulunmaktadır.<sup>28</sup> Meyveli ağaç, Osmanlı bahçelerinde oldukça

<sup>23</sup>Zeliha Buket Kalaycı, “Osmanlı Sarayında İaşe ve Tüketim (1680-1730)” (Doktora tezi, Sakarya Üniversitesi, 2023). Topkapı Sarayı'nda bulunan mutfak masraf defterinde, Üsküdar ve İstanbul'da yaşayan bir kişinin mutfak malzemeleri arasında limon da sayılmaktadır. Cumhurbaşkanlığı Devlet Arşivleri Başkanlığı Osmanlı Arşivi (BOA), Topkapı Sarayı Müzesi Arşivi Defterleri (TS.MA.d.), 4179, 29 Zilhicce 984 [19 Mart 1577].

<sup>24</sup>Gülru Necipoğlu, *Architecture, Ceremonial, and Power: The Topkapı Palace in the Fifteenth and Sixteenth Centuries* (New York, Cambridge, Massachusetts: MIT Yayınevi, 1991), 200.

<sup>25</sup>Hasköy ve Kasımpaşa İskeleleri arasında konumlanan Tersane Bahçesi'ne ait 1685 tarihli bir belgede, bahçede tamir edilecek yapılar arasında “limonluklar” da vardır. Bk. Volkan Ertürk, “XVII. ve XVIII. Yüzyıllarda Osmanlı Sultanlarının Bir Eğlenme ve Dinlenme Mekânı Olarak Tersane Bahçesi,” *Journal of History School (JOHS)* 15 (2013), 97. 1709 tarihli bir başka belgede Sofa Köşkü'nde yeniden limonluk yapıldığı, 1737 tarihli bir belgede ise Beylerbeyi, Beşiktaş ve Topkapı Sarayları'nda toplam dört adet limonluk bulunduğu belirtilmiştir. Bk. İpek Kosova, “19. Yüzyıl İstanbul Mimarisinde Endüstriyel Camın Kullanımı” (Yüksek lisans tezi, İstanbul Teknik Üniversitesi, 2014), 32.

<sup>26</sup>Ertürk, “XVII. ve XVIII. Yüzyıllarda Osmanlı Sultanlarının Bir Eğlenme ve Dinlenme Mekânı Olarak Tersane Bahçesi,” 98.

<sup>27</sup>Ünver Rüstem, *Ottoman Baroque: The Architectural Refashioning of Eighteenth Century Istanbul* (Princeton ve Oxford: Princeton Üniversitesi Yayınevi, 2019), 22.

<sup>28</sup>Rüstem, *Ottoman Baroque: The Architectural Refashioning of Eighteenth Century Istanbul*, 33.



yaygın olsa da Rüstem, Sâdâbâd Sarayı'nda su kanalının etrafına lineer olarak yerleştirilen ağaç düzeninin yeni olduğunu ve ünlü Versailles Limonluğu'nu (*Orangerie*) hatırlattığını iddia etmektedir. Mehmed Efendi aynı raporda, Paris'te gezdiği tıp okulunun bahçesinde gördüğü "limonluğu" ve içerisinde ilk kez gördüğü sayısız "Yeni Dünya" bitkisine uygun koşulları sağlayan sistemi de ayrıntılı olarak tasvir etmiştir:

"Yeni Dünya bitkilerinin burada yetişmesinin çok güç olacağı düşünülerek, limonluk gibi kışlık binalar yapmışlar ve bunların etrafını cam, çerçeve ile kapatmışlar. Yerler tahta olup, aralarında oluklar bırakmışlar ... limonluğun her yanından bakır oluklar geçirmişler; sıcaklık onlarla her yana dağılmış."<sup>29</sup>

Arşiv belgelerinde 18. yüzyıl ve öncesinde saray bahçelerinde varlığından bahsedilen limonluk yapılarına dair bir çizime ya da tasvire rastlanmamıştır. 19. yüzyılın ilk yarısında, içinde bulunduğu bahçeyle beraber çok genel bir limonluk tasviri, İngiliz seyyah, şair ve yazar Julia Pardoe'nun (1806-1862) İstanbul'u anlattığı seyahatnamesinde yer almıştır.<sup>30</sup> 1836-1837 yıllarında İstanbul'da bulunan ve İngiltere'ye dönüşünde kente ve toplumsal hayata dair canlı tasvirlerini ve çizimlerini yayımlayan Pardoe, Sultan Abdülmecid'in Boğaz'ın Anadolu yakasındaki Beylerbeyi Sarayı'nı bu kıyıdaki "en zarif şey" olarak nitelendirmiştir. Sarayın bahçesindeki çiçeklikler ve fiskiyeli havuzların arasında altın renkli, parlak bir limonluk (*orangerie*) bulunduğu da bahsetmiştir. Altın renkli limonluğun hangi malzemelerle inşa edildiği hakkında bir bilgi bulunmamaktadır.

Avrupa'da, özellikle İngiltere'de limonluk ve sera yapılarının teknolojik gelişimi ve yaygınlaşması prefabrikasyon üretimin ve modülerliğin sağladığı imkânlarla gerçekleşmiştir. Sultan II. Mahmud'un seraskeri Halil Paşa aracılığı ile İngiltere'deki Millwall tersaneleri işletmecisi William Fairbairn'den sipariş ettiği un değirmeni, başkentteki prefabrike işlenmiş demir yapıların öncüsüdür.<sup>31</sup> İstanbul'da yine İngiltere'den getirilen işlenmiş demir strüktürlü ve camla kaplanmış yeni limonluk yapılarının ortaya çıkışı prefabrikasyon teknolojisi ile hızlanan bu ilişkilerin parçasıdır. Bu kapsamda öncelikle Dolmabahçe Sarayı yerleşkesi içinde bağlamı için yeni bir tektoniğe sahip limonluklar, yerine özel tasarımlarla İngiltere'de prefabrike olarak üretilip getirilerek inşa edilmiştir.<sup>32</sup> Bunlardan ilki, Dolmabahçe Sarayı'nın Muayede Salonu avlusunun köşesindeki duvarın üzerinden, yazar Hâlit Ziya Uşaklıgil'in (1866-1945) kente yukarıdan bakan bir "gözlük" olarak tanımladığı ve bugün mevcudiyetini koruyan Camlı Köşk'tür.<sup>33</sup> Saltanatın kent mekânındaki varlığını ve görünürlüğünü Boğaz'ın hemen kıyısında yeniden inşa eden ve anıtsal bir mimari kurguya sahip olan Dolmabahçe Sarayı, ön cephesi boyunca Boğaz'a açılırken arkada uzun ve yüksek bir duvarla kent dokusundan ayrılmaktadır. Sarayın arka duvarının içine başarıyla yerleştirilen kâgir seyir köşkünün şeffaf uzantısı olan Camlı Köşk, bahçe yerine sarayın masif duvarının üstünde konumlanan bir kış bahçesidir. Camlı Köşk'ün dış cephesinde kullanılan sade, renkli, kristal gibi farklı cam türlerine ek olarak kristal fiskiyeli bir havuz, cam ve kristal şamdanlar gibi dekoratif öğeleriyle camın estetik sınırlarını zorlayan şeffaflığı, parçası olduğu masif duvarla çarpıcı bir zıtlık içindedir (Görsel 6, Görsel 7). Afife Batur, İngiliz mimar William Smith'in önerisiyle eklenmiş olduğunu düşündüğü yapının demir aksamının, çinilerinin ve işlemeli camlarının İngiltere'den ge-

<sup>29</sup>Hüner Tuncer, *Osmanlı Diplomasisi ve Sefaretnameler* (İstanbul: Kaynak Yayınları, 2010), 98-99.

<sup>30</sup>Julia Pardoe, *The Beauties of the Bosphorus* (Londra: Virtue, 1838), 58.

<sup>31</sup>Deniz Türker, "19. Yüzyıl Diplomasisinin Bir Kristal Saray Serüveni," *Milli Saraylar Belgeler Dergisi* 2 (2014), 93.

<sup>32</sup>İngiltere'den Dolmabahçe Sarayı'na getirilen çeşitli emtia için İngiliz mimar William Smith başta olmak üzere farklı isimler aracılık etmiştir. Bk. Netice Yıldız, "19. Yüzyıl Ortalarında Yapılan Saraylarla İlgili Bazı Yolsuzluk Olayları: Tüccar Peill ve Fethi Ahmet Paşa," *Tarih ve Toplum* 91 (1991), 42-50; Netice Yıldız, "19. Yüzyıl Osmanlı Saraylarıyla İlgili Bazı Belgelerin Değerlendirilmesi," *Milli Saraylar Dergisi* 4 (1992), 44-57.

<sup>33</sup>Göncü, *Dolmabahçe Sarayı: İnşa Süreci, Mekân ve Teşkilatı*, 166.



tirildiğini, cephe tasarımındaki stilize çiçek desenlerinin Viktorya Dönemi etkileri taşıdığını aktarmıştır.<sup>34</sup> Bu yapı, bir limonlukta farklı olmasına rağmen Batur'un incelediği resmî belgelerde "kış bahçesi", "limonluk" ve "orangerie" ifadeleriyle anılmıştır. Bu durumda, aşağıda ele alınan 18. yüzyılda da Osmanlı konutlarında bulunan bir mekân türü olan "Camlı Köşk" daha sonra atfedilmiş bir isim olmalıdır.



**Görsel 6:** Dolmabahçe Sarayı'nın dış duvarı üzerinde William Smith tarafından tasarlanan Camlı Köşk'ün saray duvarları dışından görünüşü

Kaynak: D. Atılğan Yağan Arşivi, 2025.



**Görsel 7:** Camlı Köşk'ün kristal fışkiyesi ve iç mekân tefrişi.

Kaynak: "Dolmabahçe Sarayı Camlı Köşk." Salt Araştırma Mustafa Erem Çalikoğlu Arşivi. Erişim 18 Ocak 2025.  
<https://archives.saltresearch.org/handle/123456789/209921>.

<sup>34</sup>Afife Batur, "Dolmabahçe Sarayı'nda Bir İngiliz Mimar William J. Smith ve Camlı Köşk," *Milli Saraylar Dergisi* 8 (2011), 10. Cengiz Göncü ayrıntılı çalışmasında yapının İngiltere'den getirilen parçaları hakkında Ocak ve Mayıs 1850 tarihlerine ait belgeler paylaşmıştır. Bk. Göncü, *Dolmabahçe Sarayı: İnşa Süreci, Mekân ve Teşkilatı*, 146.

Sarayın diğer cam ve işlenmiş demir limonluğu yine oldukça ilginç bir mimari kurguya sahiptir. Bu yapı, Mâbeyn Hasbahçesi'nin kara tarafındaki dış duvarlarının güneye açılan kapısının iki yanına, duvarın dışa bakan yüzeylerine yaslanarak simetrik olarak yerleştirilmiş, duvarla aynı yükseklikte inşa edilmiş, tamamen şeffaf iki eş parçadan oluşmaktadır. Ernest Edouard de Caranza'nın 1852 tarihli fotoğrafında inşaat hâlinde olduğu tespit edilen bu ikiz yapılar, 1862 tarihli Francis Bedford'a ait fotoğrafta (Görsel 8) kısmen görünmektedir.<sup>35</sup> Sinan Genim, 1876 tarihli bir başka fotoğrafta ise yapıların yerlerinde olmadığını tespit etmiştir.<sup>36</sup> Camlı Köşk'ün hemen ardından inşa edilen bu yapılarda da İngiliz mimar Smith'in rolü olduğu tahmin edilebilir. Resmî belgelerde bu ikili yapıdan "Limonluk Kasr-ı Hümâyûnu" olarak bahsedilmektedir.<sup>37</sup> Kullanımda farklılaşan yapılardan biri limonluk, diğeri kasırdır ve 1874 tarihli bir belgeye göre kasrın içinde sedir, sandalye ve halı bulunmaktadır.<sup>38</sup>



**Görsel 8:** Dolmabahçe Sarayı'nın Mâbeyn Hasbahçesi kapısının iki tarafına yapılan Limonluk Kasr-ı Hümâyûnu'nun kısmi görünüşü. Francis Bedford, 1862.

Kaynak: © Royal Collection Enterprises Limited 2025 | Royal Collection Trust, No. 2701001

Dolmabahçe Sarayı'nın yeni limonlukları, Paxton'ın 1851'de Londra'da açılan ünlü *Crystal Palace*'nin çağdaşlarıdır. *Crystal Palace*, 1863 yılında İstanbul'un ilk sanayi sergisi Sergi-i Umûmî-i Osmâni açılmak üzere yayımlanan bilgilendirici bir yazıda "Billûr Saray" ismiyle ve görseli olmadan tanıtılmıştır.<sup>39</sup> Ahşap bir yapı olan Sergi-i Umûmî-i Osmâni Sultanahmet Meydanı'nın kuzey ucunda kentlilerin ziyaretine açılırken aynı yıllarda cam ve işlenmiş demirden yapılmış bir "billûr saray", bu kez Çırağan Sarayı'nın halka kapalı olan arka bahçesinde inşa edilmiştir (Görsel 9). Yapı, Başbahçıvan Sester ile Çırağan Sarayı'nın arkasındaki eğimli ve geniş arazide romantik bir İngiliz bahçesi oluşturmaya çalışan Sultan Abdülmecid tarafından dönemin

<sup>35</sup>Sinan Genim, "Dolmabahçe Sarayı'na Ait Görsel Belgeler," *Milli Saraylar Dergisi* 3 (2006), 32.

<sup>36</sup>Genim, "Dolmabahçe Sarayı'na Ait Görsel Belgeler," 32.

<sup>37</sup>Göncü, *Dolmabahçe Sarayı: İnşa Süreci, Mekân ve Teşkilatı*, 157.

<sup>38</sup>Göncü, *Dolmabahçe Sarayı: İnşa Süreci, Mekân ve Teşkilatı*, 157.

<sup>39</sup>Kadri Bey, "Târih-i Sergi-i Ber Vech-i Umûmî," *Mecmûa-i Fünûn* 9 (Ramazan 1279 [Şubat 1863]), 390. Sultanahmet Meydanı'nın kuzey ucunda, kısıtlı zaman ve bütçenin muhtemel etkisiyle işlenmiş demir yerine ahşap strüktürle inşa edilen yapı, kemerli pencereleri ve giriş revaklarıyla geleneksel bir cepheye sahiptir. Avrupa'daki çağdaşlarına göre mimari yenilikleri sınırlı olan yapı, ülke çapında çok çeşitli emtiayı ve insanları mobilize eden yeni bir kamusal mekân deneyimi olarak kent tarihinde iz bırakmıştır. Bk. Göksun Akyürek, "Yeni Bir Gerçeklik Düzlemi Olarak Sergiler: Sergi-i Umûmî-i Osmâni ve Sonrası," *Uğur Tanyeli'ye Armağan*, ed. Erhan Berat Fındıklı ve Işıl Uçman Altınışik (İstanbul: b. kitap, 2019), 155-181.



Tophâne Müşiri Ahmed Fethi Paşa aracılığıyla İngiltere'de özel olarak ürettirilmiştir.<sup>40</sup> Arşivde, işlenmiş demir strüktürü tamamen camla kaplı olan limonluğun sipariş, imalat ve nakliye süreçlerine, arada beklenmedik sebeplerle yaşanan sorunlara ve sürecin aracı aktörlerine dair ayrıntılı yazışmalar bulunmaktadır. Bu belgelere göre 1859 yılında, İstanbul'da yaşayan İngiliz tüccar Alexander Crespin aracılığıyla Westwood, Bailles & Co. isimli imalatçı şirkete siparişi verilen yapı, İngiliz inşaat mühendisi Percy Burrell tarafından tasarlanmıştır. Kısa sürede tamamlanan "limonluk" Londra'da bir depoda geçici olarak inşa edilmiş ancak İstanbul'dan birkaç yıl boyunca nakliye talebi gelmediği için bozulmaya uğramıştır. Nihayet 1864 yılında, yapı elemanları gemilerle İstanbul'a getirilmiş ve inşaatını yine İngiltere'den gelen John Meir isimli bir mühendis yönetmiştir.<sup>41</sup> Hâluk Şehsuvaroğlu, ismini vermediği bir başka kaynaktan aktararak "billûr levhâlarla üç katlı bir cam saray" olarak anlattığı yapının camlarının kalitesinden dolayı "Billûr Saray" olarak anıldığını, Kirkor (Balyan) Kalfa tarafından limonluğun yanına bir de kuşluk yapıldığını yazmıştır.<sup>42</sup> İlk siparişi veren Sultan Abdülmecid'in Haziran 1861'deki ölümü sonrasında zorluklarla getirilerek inşa edilen yapı, 1872 yılında Sultan Abdülaziz'in yapının içine salınan binlerce kuşun gürültüsünden ve iç mekânın fazla ısınmasından rahatsız olması yüzünden kaldırılmıştır.<sup>43</sup> Akustik kontrol ve iklimlendirmeye ilgili bu sorunlar çözülebilir olmasına rağmen kısa sürede bu özel yapıdan vazgeçilmiştir. İmalat, nakliye ve inşası sürecinde rol alan farklı aktörlere ait yazışmalarda yapıdan İngilizce *orangery*, *conservatory*, *Crystal Palace*, Fransızca *orangerie*, *le jardin d'hiver en fer* ve Türkçe (demir) limonluk olarak bahsedilmektedir.<sup>44</sup>



**Görsel 9:** Eski ahşap Çırağan Sarayı'nın arka bahçesinde, sol arkadaki duvara yaslanan cam çatılı yapı.<sup>45</sup> Mıgırdiç Melkon, yağlı boya, 1844

Kaynak: Deniz Müzesi Arşivi, 6402.

<sup>40</sup>Türker, "19. Yüzyıl Diplomasininin Bir Kristal Saray Serüveni," 83-84.

<sup>41</sup>Can, *Belgelerle Çırağan Sarayı*, 30.

<sup>42</sup>Hâluk Şehsuvaroğlu, *İstanbul Sarayları* (İstanbul: Doğan Kardeş Yayınları, 1954), 23.

<sup>43</sup>Can, *Belgelerle Çırağan Sarayı*, 30.

<sup>44</sup>Türker, "19. Yüzyıl Diplomasininin Bir Kristal Saray Serüveni," 85.

<sup>45</sup>Bu resimdeki limonluk benzeri yapı Deniz Türker tarafından tespit edilmiştir. Bk. Türker, *The Accidental Palace: The Making of Yıldız in Nineteenth-Century Istanbul*, 100. Hakkında başka bilgi ve belge olmayan yapı "Billur Saray"dan yaklaşık yirmi yıl önce inşa edilmiştir.

1870'li yıllardan itibaren özellikle İngiltere'de limonluk çeşitlerinin biçimsel ve teknolojik evrimine eşlik eden bir ticarileşme sürecinde bu yapılar, büyüyen kütle ve iç mekânlarıyla botanik bahçelerinde ve parklarda kamusal deneyime açılırken diğer yandan da standardizasyon ve maliyetlerin düşmesinden dolayı kataloglarla pazarlanan ve orta sınıf konut bahçelerinde yer alan daha gündelik mekânlar haline dönüşmeye başlamıştır.<sup>46</sup> 19. yüzyılın sonunda İstanbul'da da limonlukların -sarayın ya da konutların özel bahçeleriyle sınırlı olsa da- çeşitleri ve görünürlükleri artmıştır. Yıldız Albümlerinde, Yıldız Sarayı'nın ve üst düzey bürokratların Nişantaşı ve Beşiktaş gibi saray çevresindeki semtlerde inşa edilmiş konaklarının bahçesinden çekilmiş fotoğraflarda yer alan çok çeşitli cam ve işlenmiş demir strüktürlü limonluk yapısı, bu konuda Avrupa'dakine benzer bir merakın ve modanın varlığına tanıklık etmektedir. Bu durum yapılara erişimin kolaylaşmasıyla mümkün olmuştur. Bu konuda çok detaylı bilgi olmasa da saray limonluklarının üretimi ve tamiri ile ilgili yazışmalardan bunlardan bazılarının işlenmiş demir strüktürlerinin Tersâne-i Âmire'de imal edildikleri anlaşılmaktadır.<sup>47</sup> Aynı zamanda İstanbul'da endüstriyel cam üretiminde yaşanan gelişmeler limonluk camlarının kısmen İstanbul'dan temin edilmesini sağlamıştır.<sup>48</sup> Ancak bu yapıların İngiltere'deki gibi kataloglarda yer alan farklı tipolojilerde üretilip pazarlandığı bir sistem bulunmamaktadır. Bunun yerine İstanbul'da sarayın ve üst düzey bürokratların kütüphanelerinde bulunan kataloglardan bu yapıların seçilerek benzerlerinin özel olarak üretilmiş olması daha güçlü bir ihtimaldir.<sup>49</sup>

Yıldız Sarayı'nın oluşum sürecinde İstanbul'da değişen peyzaj anlayışını tartışan Türker, 19. yüzyıl sonlarında İngiliz romantik bahçe geleneğini İstanbul'da uygulamaya geçiren Sester'in ve onun çıraklarının ardından, dönemin siyasal ilişkilerindeki değişimlere paralel olarak limonluk ve sera yapılarına odaklanmış bir Fransız etkisinin saray bahçelerinde ağırlık kazandığını iddia etmektedir. 1876-1909 arasındaki otuz üç yıllık iktidarı boyunca tasarımına müdahil olduğu Yıldız Sarayı'ndan çok nadir dışarı çıkan Sultan II. Abdülhamid, marangozluk, bahçecilik ve özel bitkilerin bakımı konusunda büyük bir tutkuya sahiptir ve sarayına dünyanın farklı köşelerinden egzotik bitkiler toplamıştır (Görsel 10, Görsel 11, Görsel 12, Görsel 13).<sup>50</sup> Bu sürecin önemli aktörlerinden biri olan ve 1900 yılı civarında sarayın son başbahçıvanı olarak görevlendirilen Fransız bir sera uzmanı olan Charles Henry saraya kuru kanallar yerine daha işlevsel sıcak su sistemli yeni bir sera iklimlendirme sistemi getirmiştir.<sup>51</sup> Henry, 1912 tarihinde *Revue Horticole*'de yayımlanan röportajında Yıldız Sarayı bahçelerinin bitki çeşitlerine, personeline ve peyzaj düzenine dair verdiği bilgilerde kendi döneminde meyve ağaçlarının bakımı için dört yeni limonluk inşa ettirdiğini ve palmiye gibi yeni bitki türlerinin bakımını nasıl sağladığını ayrıntılı olarak anlatmıştır.<sup>52</sup>

<sup>46</sup>Dustin Valen, "On the Horticultural Origins of Victorian Glasshouse Culture," *Journal of the Society of Architectural Historians* 4 (2016), 404-406, <https://doi.org/10.1525/jsah.2016.75.4.403>.

<sup>47</sup>Örnek olarak Cumhurbaşkanlığı Devlet Arşivleri Başkanlığı Osmanlı Arşivi (BOA), Hazine-i Hassa Tahrirat Kalemi (HH.THR.) 2310/139, 30 Zilkade 1312 [25 Mayıs 1895]. Yıldız Sarayı'nın seraları ve limonlukları konulu monografik çalışmasında Altınoluk da limonluk imalatında kullanılan bazı metal aksamların Taşkızak Tersanesi'nden geldiğini belirtmiştir. Bk.Ülkü Altınoluk, "Yıldız Sarayı Seraları ve Limonlukları: 'Kış Bahçeleri,'" *İlgi Dergisi* 44 (1988), 29. Osmanlı Devleti'nde 15. ve 19. yüzyıllar arasında mimarlık teknolojileri içinde demirin yerini, üretimini ve teknolojik gelişmeleri sınırlayan etkenleri tartışan önemli bir araştırma Gülsün Tanyeli tarafından yapılmıştır. Bk. Gülsün Tanyeli, *Hiçbir Üstâd Böyle Kâr Etmemiştir: Osmanlı İnşaat Teknolojileri Tarihi* (İstanbul: Akın Nalça Kitapları, 2017), 63-85; 130-236.

<sup>48</sup>Cam üretimi Osmanlı Devleti'nde devlet denetiminde, rekabete kapalı tutulmuştur. III. Selim döneminde İstanbul'da Beykoz'da cam sanayisini kurma girişimi sürecinde iki ayrı cam fabrikası kurulmuştur ancak ikisi de sonraları kapanmıştır. 1935'te Paşabahçe Cam Fabrikası kuruluncaya kadar, endüstriyel cam ihtiyacı çoğunlukla ithal edilmiştir. Kosova, "19. Yüzyıl İstanbul Mimarisinde Endüstriyel Camın Kullanımı," XV.

<sup>49</sup>Türker dönemin mimari beğenilerine bağlı olarak özellikle İsviçre dağ evi (*chalet*) tarzı ahşap yapılardan bazılarının prefabrik olarak getirilip kurulduğunu bazılarının da kataloglardaki hazır planlardan seçilerek yerel imkânlarla seçilen örneğe benzetilerek inşa edildiğini tespit etmiştir. 1894 İstanbul depremi bu yapılara olan talebi daha da arttırmıştır. Bk. Türker, *The Accidental Palace: The Making of Yıldız in Nineteenth-Century Istanbul*, 133-142.

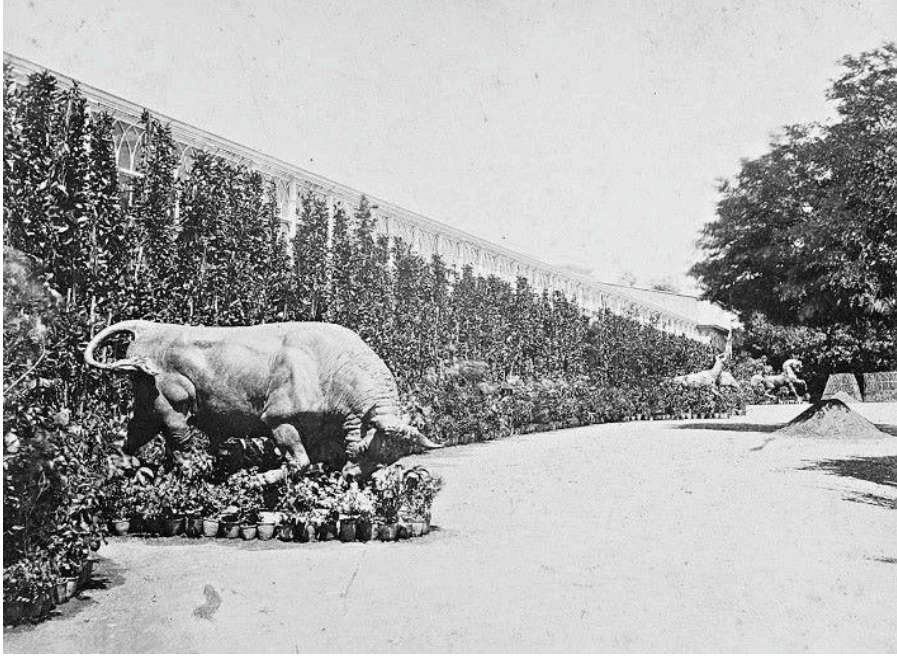
<sup>50</sup>Diren Çakılcı ve Emirhan Berberoğlu, "II.Abdülhamid'in Egzotik Bitki Merakı: Hindistan ve Endonezya'dan Temin Edilen Türler," *Avrasya Sosyal ve Ekonomi Araştırmaları Dergisi (ASEAD)* 12 (2017), 178-202.

<sup>51</sup>Eski saray başbahçıvanı sıfatıyla verdiği röportajında Henry, seraların içlerindeki bitkilerin çeşitlerini sıralamış ve bazen düzensiz ve sayıca çok fazla olduklarını belirtmiştir. Charles Henry, "Les Jardins de Yıldız Au Temps d'Abdul-Hamid," *Revue Horticole* 84 (1912), 55.

<sup>52</sup>Henry, bunların boyutlarını 30 ila 50 metre uzunluğunda, 5 metre genişliğinde ve 3,5 metre yüksekliğinde diye tanımlamış ve termosifon sistemi ile ısıtıldıklarını anlatmıştır. İçlerinde şeftali, erik, vişne, kayısı gibi ağaçlar, çilek, salatalık ve özellikle sultanın her gün bir tabak yediği bamya gibi bitkiler yetiştirilmektedir. Henry, "Les Jardins de Yıldız Au Temps d'Abdul-Hamid," 57.



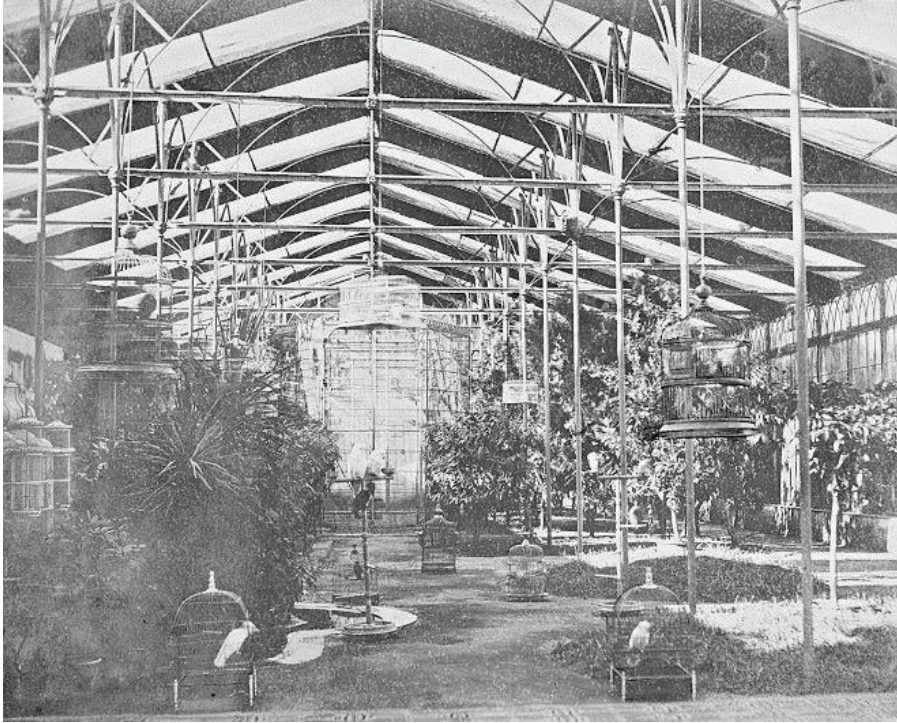




**Görsel 10:** Yıldız Sarayı dış bahçesindeki limonluğun cephesini kapatan sarmaşıklar ve önünde Dövüşen Boğa heykeli.

Fotoğraf Vasilaki Kargopoulo, 1878 civarı

Kaynak: İstanbul Üniversitesi Nadir Eserler Kütüphanesi (İÜNEK), ALB\_90853/11.



**Görsel 11:** Yıldız Sarayı limonluklarından birinin iç mekânı.<sup>53</sup> Fotoğraf Vasilaki Kargopoulo, 1878 civarı

Kaynak: İstanbul Üniversitesi Nadir Eserler Kütüphanesi (İÜNEK), ALB\_90853/29.

<sup>53</sup>Bir önceki limonlukla dış cephesi benzer olduğu için aynı limonluğun içi olması mümkün görünmektedir.





**Görsel 12:** Haremle bitişik limonluğun içine grotto üzerindeki balkondan bakış  
Kaynak: İstanbul Üniversitesi Nadir Eserler Kütüphanesi (İÜNEK), ALB\_90468/05.



**Görsel 13:** Haremle bitişik limonluk girişinde grotto üzerindeki balkonda saltanat ailesinin genç üyeleri  
Kaynak: İstanbul Üniversitesi Nadir Eserler Kütüphanesi (İÜNEK), ALB\_90468/14

Saltanat ailesinin saray duvarları üzerinden kente cephe vermeyen dışa kapalı dünyaları, sultanın bir başka tutkusu olan yaklaşık 37 bin fotoğrafı içeren Yıldız Albümleri yoluyla farklı bir bağlamda dışarıya açılmıştır.<sup>54</sup> Diğer 19. yüzyıl saraylarından çok farklı bir kurguya sahip olan Yıldız Sarayı, saltanatı boyunca burada yaşayan Sultan II. Abdülhamid döneminde sürekli eklenen yeni arazilerle ve yapılarla gelişen, kentın 500 bin metrekarelik özel bir parçasıdır.<sup>55</sup> Genel anlamda birbirlerinden duvarla ayrışan üç avlu içindeki yapılar, formel bir plandan daha çok, zaman içinde oluşmuş sistematik bir işleyiş ve düzene sahiptir (Görsel 14). Albümlerdeki çoğunlukla insansız olan fotoğraflar, haremın de dâhil olduđu saray yapılarını dışarıdan, içeriden, farklı zamanlarda, farklı açılarla anlatmaktadır. Bu fotoğraflarda form, ölçek ve mimari üslup açısından farklılaşan binalar ve onların cephelerine ya da avluların iç duvarlarına yaslanan veya tamamen bağımsız, bazen çatılara yerleşen farklı kütle ve ölçeklere sahip çok sayıda limonluk ve kış bahçesi bulunmaktadır (Görsel 15, Görsel 16, Görsel 17). Ülkü Altınoluk, saraydan ayrılmayan sultanın limonluklar sayesinde saray duvarlarını görünmez hâle getirdiğini düşünmektedir.<sup>56</sup> Birçođu bugüne ulaşmayan limonlukların hangi süreçlerde, kimler tarafından ve hangi teknolojileri kullanarak inşa edildiği ve nasıl kullanıldıkları ayrıntılı olarak bilinmese de saray üzerine yapılan çalışmalarda limonluklar üzerine de kısmi bilgi ve belgeler ortaya çıkmaya başlamıştır.<sup>57</sup> Bu konuda önemli bir örnek sultanın çalışma ofisi olan ve çatısında da bir kış bahçesi bulunduran Küçük Mâbeyn binasının mimarı olduđu düşünölen Raimondo D'Aronco'nun yapının karşısındaki duvara yaslanan L planlı döküm demir taşıyıcılı ve renkli camlı limonluğudur (Görsel 18, Görsel 19).<sup>58</sup> Çizimleri de bulunan limonluğun malzemelerinin bir kısmı 1895 yılında Tersâne-i Âmire'de üretilmiştir.<sup>59</sup>

Bu döneme ait arşiv kayıtları arasında Yıldız Sarayı'nın yanı sıra diđer saraylarda, kadın sultanların ve şehzadelerin konak bahçelerinde bulunan limonluklara ait imalat, tadilat ve bakım konulu çok sayıda yazışma bulunmaktadır. Dolayısıyla limonluklara duyulan bu ilgi, Sultan II. Abdülhamid'in sarayına hatta saltanat ailelerine özel olmasa da dönemin maddi kültürü içinde biçimlenmiş en gelişmiş yapım sistemlerinin ve özel bitkilerin bakımına dair yöntemlerin Yıldız Sarayı'nın bahçesindeki limonluklarda bir araya getirildiği iddia edilebilir.

<sup>54</sup>Koleksiyondan fotoğraf seçkileriyle oluşturulan albümler yabancı ülkelere de hediye edilmişti. Bk. Zeynep Çelik ve Edhem Eldem, *Camera Ottomana: Photography and Modernity in the Ottoman Empire, 1840-1914* (İstanbul: Koç Üniversitesi Yayınları, 2015).

<sup>55</sup>Türker, *The Accidental Palace: The Making of Yıldız in Nineteenth-Century Istanbul*, 2.

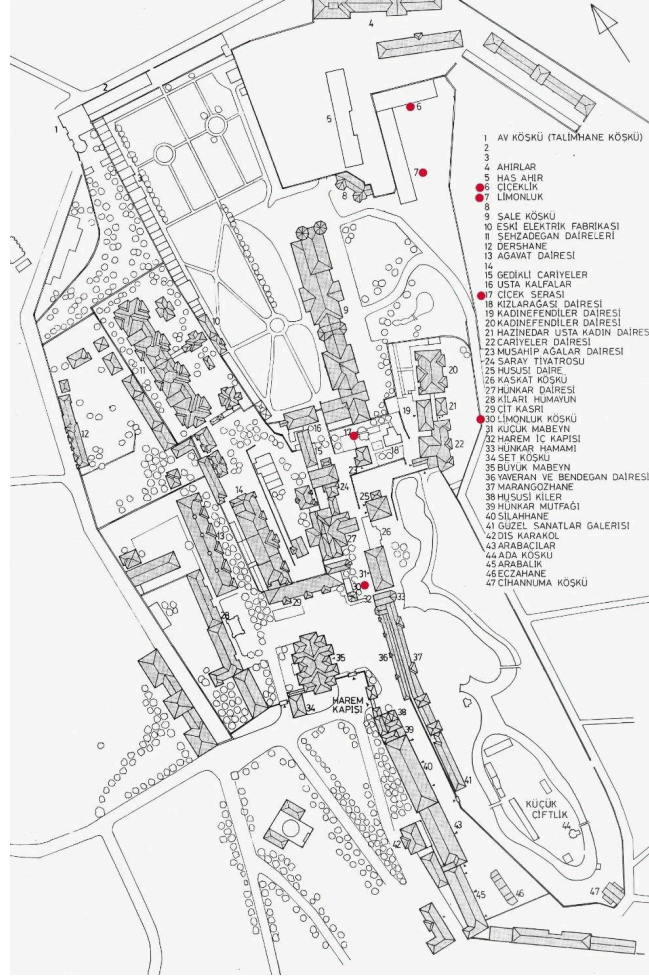
<sup>56</sup>Yıldız Sarayı'nın seraları ve limonlukları konulu monografik çalışmasında Altınoluk hâlen korunmuş olan, yıkılmış ama izi olan ve fotoğraflarda olup hiç izi olmayan yapıları yerinde yaptığı araştırmalarla genel olarak derlemiştir. Ancak bu yapıların yapılış tarihleri, mimarları, malzemeleri, mimari özellikleri ve konuları gibi bilgiler bilinmemektedir. Bk. Ülkü Altınoluk, "Yıldız Sarayı Seraları ve Limonlukları: 'Kış Bahçeleri,'" Kosova, "19. Yüzyıl İstanbul Mimarisinde Endüstriyel Camın Kullanımı."

<sup>57</sup>Şale Kasrı'nın ve onun çevresinde konumlanan kütüphane ve limonluk yapılarını birincil kaynaklar üzerinden inşa bilgisi, süreç ve organizasyon açısından inceleyen güncel bir çalışmada has ahırların yanında konumlanan limonluğun inşasında kullanılan malzemeler, inşaat teknikleri ve süreçte rol olan tasarımcı ve imalatçı aktörler ayrıntılı olarak belgelenmiştir. Bk. Halil Elemana, "Yıldız Sarayı Dış Avlusundaki Şale Kasrı, Kütüphane ve Limonluk Binalarının İnşa Süreçleri" (Doktora tezi, Gazi Üniversitesi, 2023), 276-282.

<sup>58</sup>Türker, *The Accidental Palace: The Making of Yıldız in Nineteenth-Century Istanbul*, 125.

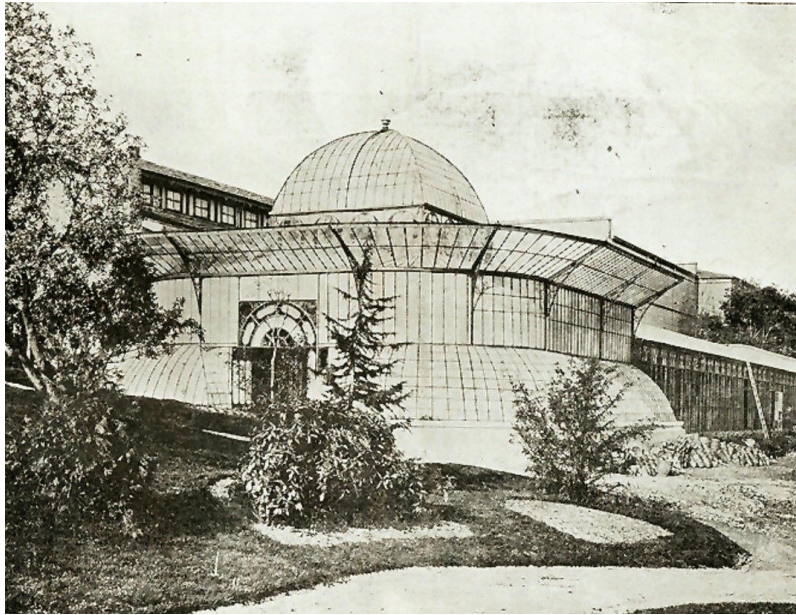
<sup>59</sup>Raimondo D'Aronco'nun limonluk çizimleri için bk. "Osmanlı Mimarı" D'Aronco: 1893-1909 İstanbul Projeleri, ed., Diana Barillari, (İstanbul: İstanbul Araştırmaları Enstitüsü, 2006), 224. Bu limonluğun yapıldığı yıla ait resmî bir belgede "Tersâne-i Âmire'de Yıldız Sarayı için iki takım demir limonluk imal edildiği"ne dair bir bilgi bulunmaktadır. BOA, HaHH.THR., 2310/139. Altınoluk da aynı bilgiyi vermiştir (Altınoluk, "Yıldız Sarayı Seraları ve Limonlukları: 'Kış Bahçeleri,'" 29). Diđer taraftan ahşap doğramacılarla yapılan işlerle ilgili belgeler de vardır. Örneğin, "doğramacı Rupen Efendi marifetiyle Yıldız Sarayı'nda inşa edilen limonluk..." Cumhurbaşkanlığı Devlet Arşivleri Başkanlığı Osmanlı Arşivi (BOA), Hazine-i Hassa İradeler (HH.İ.), 62/11, 04 Cemaziyelvel 1303 [08 Şubat 1886]; "Yıldız Sarayı'ndaki diđer limonluğun inşası için marangoz Rupen Ağa ile anlaşıldığı," Cumhurbaşkanlığı Devlet Arşivleri Başkanlığı Osmanlı Arşivi (BOA), Hazine-i Hassa İradeler (HH.İ.), 64/38, 23 Rabiülevvel 1304 [20 Aralık 1886], "Limonluk için imal edilecek çerçeve için gereken meşe odunları..." Cumhurbaşkanlığı Devlet Arşivleri Başkanlığı Osmanlı Arşivi (BOA), Hazine-i Hassa İradeler (HH.İ.), 133/61, 17 Muharrem 1319 [6 Mayıs 1901]. Bu belgelerde yapılar için "soba," "turfanda," "limonluk" ve "demir soba" ifadeleri kullanılmıştır. Yapının içine dair bir başka belge "Dolmabahçe limonluklarına ilave kademelik ve fırın talebi" içermektedir, Cumhurbaşkanlığı Devlet Arşivleri Başkanlığı Osmanlı Arşivi (BOA), Hazine-i Hassa İradeler (HH.İ.), 131/24, 15 Recep 1318 [08 Aralık 1900].





Görsel 14: Yıldız Sarayı Vaziyet Planı (Limonlukların yeriyle ilgili işaretlendirme yazara aittir)

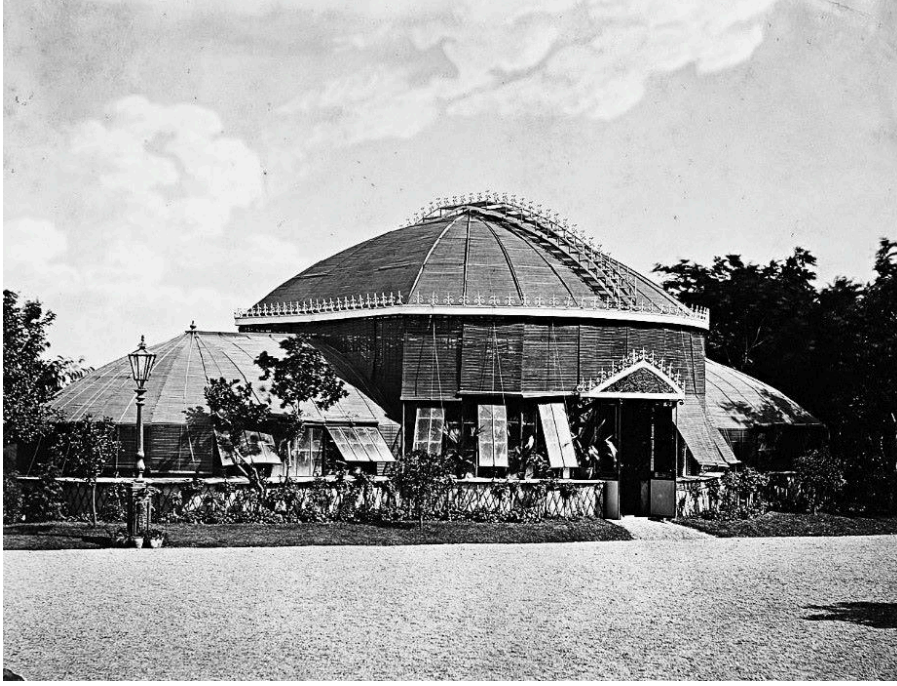
Kaynak: Sedad Hakkı Eldem, Türk Evi: Osmanlı Dönemi II, 155.



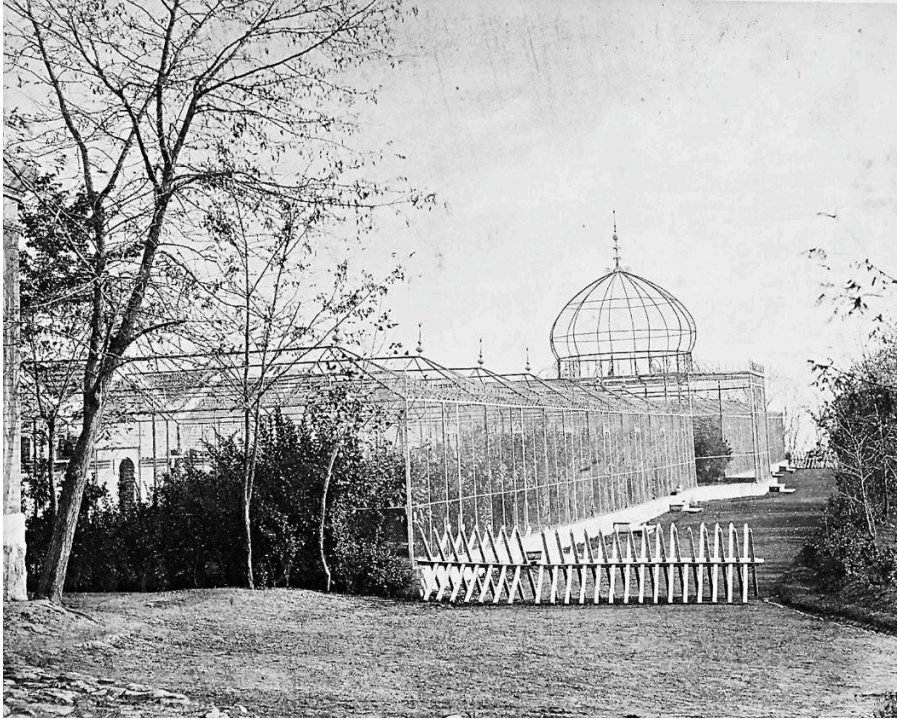
Görsel 15: Şale Köşkü'nün yanında kare kubbeli (manastır tonozlu) limonluk ve arkada haremle bitişik limonluk. Yıldız Albümleri, Souvenir de Constantinople Panorama, 1911

Kaynak: İstanbul Üniversitesi Nadir Eserler Kütüphanesi (İÜNEK), ALB\_00032/3.





**Görsel 16:** Saray içerisinde “yeni kasr-ı hümayun civarındaki” basık kare kubbeli limonluk.<sup>60</sup> Basile Kargopoulo, tarihsiz  
Kaynak: İstanbul Üniversitesi Nadir Eserler Kütüphanesi (İÜNEK), ALB\_90867/0006.



**Görsel 17:** Yeri belirlenemeyen limonluk<sup>61</sup>  
Kaynak: İstanbul Üniversitesi Nadir Eserler Kütüphanesi (İÜNEK), ALB\_90867/0027.

<sup>60</sup>Cepheleri ısı kontrolü sağlamak için hasır perdelerle kapatılmıştır.

<sup>61</sup>İçindeki meyve ağaçları ve yapının boyutları Henry'nin eklediği limonluklardan biri olduğunu düşündürmektedir.





**Görsel 18:** İtalyan mimar Raimondo D'Aronco'nun tasarladığı Yıldız Sarayı'nda Küçük Mâbeyn karşısındaki duvara yaslanan L planlı limonluğun içi, tarihsiz

Kaynak: İstanbul Büyükşehir Belediyesi, Atatürk Kitaplığı, Hüseyin Tayla Koleksiyonu, Foto\_029015.



**Görsel 19:** Raimondo D'Aronco'nun tasarladığı limonluğun kullanıldığı döneme ait bir fotoğraf, tarihsiz

Kaynak: İstanbul Üniversitesi Nadir Eserler Kütüphanesi (İÜNEK), ALB\_90552/0002.

### 3. Konut Bahçelerindeki Limonluklar: Hem Sıradan Hem Özel

18. yüzyılda İstanbul'un üst gelir grubuna ait konaklar üzerine yapılan kapsamlı bir araştırmada limonluğun sadece Sultan III. Ahmed'in damadı, Sadrazam Nevşehirli İbrahim Paşa'nın Çırağan'daki yalısında, bahçedeki küçük köşkün bitişiğinde konumlanmış olarak bulunduğu belirtilmektedir.<sup>62</sup> Buna karşılık üst

<sup>62</sup>Şükriye Pınar Özyalvaç, Baş Muhasebeye bağlı Muhâllefât Defterleri kayıtlarını incelemiştir. Bk. Şükriye Pınar Özyalvaç, "İstanbul Konut Mimarisinde Lüks ve Konfor (18.Yüzyıl)" (Doktora tezi, Yıldız Teknik Üniversitesi, 2015), 42.



düzy bürokrat ve askerlerin konak ve yalılarında, evlerin içinde camlı köşk, camlı kasır, camekân, camlı oda şeklinde ifade edilen ve “deryaya nâzir” ya da “dağ tarafında” gibi manzarayla ilişkili olarak konumlanan mekân çeşitlerine, selamlık ve harem içerisinde divanhane gibi misafir ağırlama mekânlarında rastlanmıştır.<sup>63</sup> Bu tasvirler göre, söz konusu yapılar bahçede bitkileri koruyan limonluklardan çok, evin gündelik yaşam mekânlarının parçası olan şeffaf salonlardır. Ayrıca bu mekânlarda bitki yetiştirilip yetiştirilmediği hakkında bilgi bulunmamaktadır. Limonluk olarak adlandırılan ancak konumu ve kullanımı camlı köşkle örtüşen bir mekân, 18. yüzyılın son çeyreğinde Kandilli’de inşa edilen ve dönemin sadrazamlarından İzzet Mehmed Paşa’ya ait olan Kıbrıslılar Yalısı’nda yer almaktadır. Yalının selamlık kısmında limonluğu olan bir divanhane bulunmaktadır. Bugün de yalının en iyi korunmuş bölümü olan bu kısım, 19. yüzyıl başlarında yapıya eklenmiştir. Ahşap tavanı, geniş camlı pencereleri ve fiskiyeli bir havuzu olan “limonluk”ta bir camekân içinde korunan deniz kabukları bulunduğu da anlatılmaktadır.<sup>64</sup>

19. yüzyılda hem ev içi yaşantıya hem de bahçesiyle birlikte evin fiziksel mekânına dair tanıklıkların sayısı artarken limonluklardan da daha fazla bahsedilmektedir. Örneğin, İngiliz *Daily Telegraph* muhabiri Charles White (1793-1861) İstanbul’da geçirdiği üç yılda gördüklerini anlattığı seyahatnamesinde, Beylerbeyi ve Çırağan hasbahçeleri haricinde iklimlendirme sistemi olan seraların (*hot or forcing-houses*) İstanbul’da bilinmediğini ve insanların mevsimine göre doğal olarak yetişen ürünlerle yetindiklerini anlatmıştır.<sup>65</sup> Ayrıca, tüm konaklarda bir limonluk (*conservatory*) olduğunu ve buralarda kışın soğuktan korunması gereken limon, portakal ve diğer bitkilerin tutulduğunu dile getirmiştir. White’ın dile getirdiği bu farklılık, içinde soba olan ve olmayan limonlukları işaret ederken bu anlatıma göre sobasız limonlukların yaygın olduğu ortaya çıkmaktadır. Bir başka İtalyan-İngiliz seyyah, Mrs. Edmund Hornby (?-1866), Kırım Savaşı (1853-1856) boyunca kaldığı İstanbul’a ait hatıralarında gördüğü bahçeleri, bitkileri ve kullanımlarını ilginç detaylarla birlikte aktarmıştır.<sup>66</sup> Örneğin, Tarabya’da savaşta yaralanan askerler için hastane olarak kullanılan eski bir konutun bahçesinde, cerrahların dinlenmek için kullandığı köşkü, portakal ve limon ağaçlarının gölgelediğini anlatmıştır.<sup>67</sup> 24 Kasım 1855 tarihli bir mektubunda ise, yaşadığı Ortaköy’deki Ermeni komşularının oğlu Simione’nin küçük limonluğa (*conservatory*) portakal ve limon ağaçlarını, yaseminleri, akasyaları, ırtları taşıdığını aktarmıştır.<sup>68</sup> Nisan 1856 tarihinde baharın gelişyle birlikte, Simione ile beraber, tüm bitkileri saksıları içerisinde limonluktan çıkartıp kapının önündeki basamaklara ve bahçenin kenarlarına dizdiklerinden bahsetmiştir.<sup>69</sup> Mrs. Hornby, 20 Mayıs 1856 tarihli bir başka mektubunda, ziyaret ettiği bir Müslüman evinin harem bahçesinde uzun portakal ve limon ağaçlarının yürüyüş yollarını nasıl çevrelediğini tasvir etmiştir.<sup>70</sup> Bu canlı tasvirler bahçelerle iç içe sürdürülen, mekânsal olarak zengin bir konut yaşantısını da örneklemektedir.

Bu anlatılara göre limonluklar, çok ayrıcalıklı olmayan evlerde de bulunan, yaygın ve olağan bölümlerdir. 1841 yılında ilk kez yayınlanmaya başlayan ve sayıları kısa sürede hızla artan gazetelerde rastlanan satılık ev ilanlarında, kentin farklı semtlerinde limonluklu evlere rastlanmıştır.<sup>71</sup> Limonluklu evlerin ilanlarda aktarılan

<sup>63</sup>Özyalvaç, “İstanbul Konut Mimarisinde Lüks ve Konfor (18.Yüzyıl),” 47, 49, 50.

<sup>64</sup>Emine Önel, “Kıbrıslılar Yalısı,” *Dünden Bugüne İstanbul Ansiklopedisi*, c. 4 (İstanbul: Kültür Bakanlığı ve Tarih Vakfı Ortak Yayını, 1993), 554.

<sup>65</sup>Charles White, *Three Years in Constantinople; or, Domestic Manners of The Turks in 1844* (Londra: Henry Colburn, 1846), 206.

<sup>66</sup>Mrs Edmund Hornby, *Constantinople During the Crimean War* (Londra: Richard Bentley, 1863).

<sup>67</sup>10 Ekim 1855 tarihli mektup. Bk. Hornby, *Constantinople During the Crimean War*, 73.

<sup>68</sup>24 Kasım 1855 tarihli mektup. Bk. Hornby, *Constantinople During the Crimean War*, 123.

<sup>69</sup>7 Nisan 1856, Hornby, *Constantinople During the Crimean War*, 307.

<sup>70</sup>20 Mayıs 1856 tarihli mektup. Bk. Hornby, *Constantinople During the Crimean War*, 321.

<sup>71</sup>Örneğin “Cibalikapı’da limonluklu bir konak,” bk. “İlânât,” *Ceride-i Havâdis* 9 (23 Şevval 1256 [20 Ekim1840]), 4; “Eyüp’te altı kapılı limon kışlağı ve içinde otuz civarı limon ağacı olan bir hane,” bk. “İlânât,” *Ceride-i Havâdis* 25 (18 Muharrem 1257 [12 Mart 1841]), 5; “Üsküdar Nuh Kuyusu’nda limonluklu bir konak,” bk. “İlânât,” *Ceride-i Havâdis* 29 (18 Safer 1257 [4 Nisan 1841]), 4, gibi ilanlarda kentin farklı yerlerindeki konut bahçelerinde limonluğa rastlanmaktadır.

mekânsal bilgilerine bakıldığında, bu evlerin çok ayrıcalıklı özelliklere sahip olmadıkları görülmektedir. Diğer taraftan, 1863 yılına ait ilginç bir gazete ilanında, Fransa'dan gelen "Mösyö Martilin" isimli bir bahçıvan, Paris'ten camekân içlerine koymak üzere meyve fidanları, çiçekler ve kamelya gibi bitkiler getirerek satışı sunduğunu duyurmaktadır.<sup>72</sup> Ancak ilanlarda rastlanan sıradan konutların bahçelerindeki limonlukların özelliklerini anlayabilmek için yeterli görsel belge bulunmamaktadır. Araştırma kapsamında incelenen bazı kroki niteliğindeki haritalarda, limonlukların yerlerine ve varlığına yönelik bilgiler bulunmaktadır. Bu konuda fikir oluşturabilecek çarpıcı bir örnekte, Kabataş'ın kentsel konut dokusu içinde bir evin bahçesine sokaktan uzanan dar bir girişin önüne yerleşmiş olan küçük bir limonluğun plandaki konumu tespit edilmiştir (Görsel 20). BOA'da isimsiz ve tarihsiz bir konut fotoğrafında ise kâğır konutlarla çevrili bir doku içerisinde kalmış bir bahçede ikisi de duvara yaslanan farklı tipte iki limonluk görülmektedir (Görsel 21). Bu yapıların ve oluşturdukları bahçe kültürünün dönemin popüler kültüründe önemli yeri olan bir moda dönüşüğü iddia edilebilir. Buna örnek olarak, hızla gelişen süreli yayın ortamında *Servet-i Fünûn* dergisinin "İstanbul Postası" bölümünde okuyucularına "nazik çiçeklerin limonluklara çekilmesi" zamanının geldiği hatırlatılırken *Şehbâl* dergisinde de aralıklı olarak farklı limonlukların içinden fotoğraflar ve limonluklarda yetişen kış çiçekleriyle ilgili görseller yayımlanmıştır (Görsel 22).<sup>73</sup>



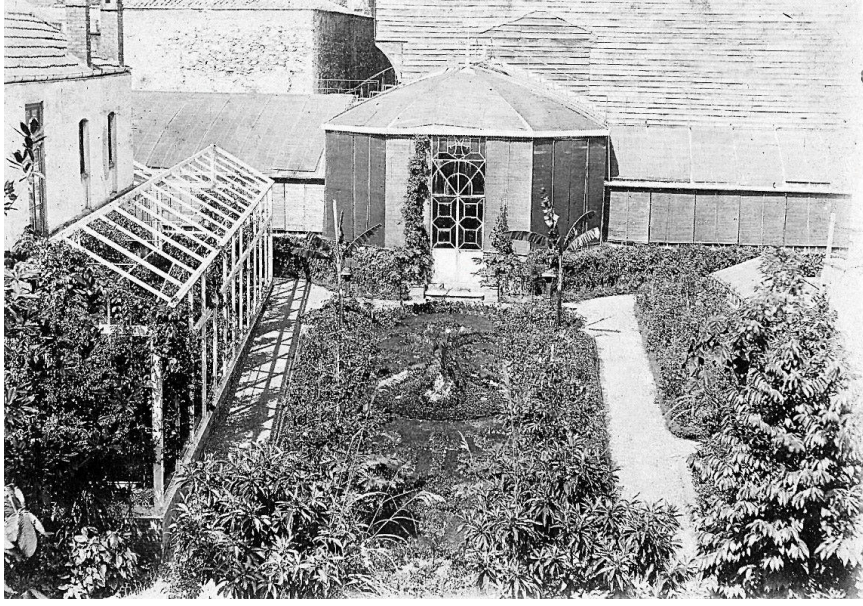
**Görsel 20:** Kabataş'ta parsel anlaşmazlığı üzerine hazırlanmış basit bir konut planı. Limonluk, sokaktan bahçeye açılan dar giriş üzerine yerleşmiş.

**Kaynak:** Cumhurbaşkanlığı Devlet Arşivleri Başkanlığı Osmanlı Arşivi (BOA), Plan Proje Kroki (PLK\_p.) 00137/0001, 09 Cemaziyellevvel 1291 [24 Haziran 1874].

<sup>72</sup>"İlânât," *Tercümân-ı Ahvâl* 142 (10 Şevval 1278 [28.01.1863]), 5.

<sup>73</sup>"İstanbul Postası," *Servet-i Fünûn* 596 (21 Cemaziyelahir 1320 [25 Eylül 1902]), 9.





**Görsel 21:** Anonim bir ev bahçesi fotoğrafında, farklı tipte limonluklar bahçe duvarını çevrelerken, ortada bir çiçeklik düzenlenmiştir. Tarihsiz fotoğraf 19. yüzyıl sonlarına ait olmalıdır.

Kaynak: Cumhurbaşkanlığı Devlet Arşivleri Başkanlığı Osmanlı Arşivi (BOA), Fotoğraf (FTG.f..)1565/1



**Görsel 22:** "Limonlukta iki manzara: Limonluk çiçeklerinde bir imtizâc-ı elvan ve eşkâl"

Kaynak: "Şikeste Fâideler," Şehbâl 14 (15 Teşrinievvel 1325 [28 Ekim 1909], 282).

Özellikle 19. yüzyılın ikinci yarısından itibaren yerli ve yabancı bahçıvanların hizmetinde yürütülen farklı ölçekteki peyzaj düzenleme ve bitki yetiştirme projeleri, toplumun farklı gruplarına da yayılmış ve pek çok ev bahçesinde köşkerin yanı sıra, kameriyeler, çiçek tarhları, yapay göletler ve uzun şeffaf cepheli büyük limonluklar belirmiştir. Yıldız Albümleri'nde bulunan yüksek dereceli Müslüman ve Gayrimüslim bürokratlara ait bir grup konak ve bahçe fotoğrafı, limonlukların lüks bir bahçe elemanı olarak özel düzenlenmiş pitoresk bahçelerde kendilerine ayrılmış özel alanlarda inşa edildiğini ve sarayın öncülük ettiği bahçe zevkinin kentteki etkilerini göstermektedir. Tunuslu Hayreddin Paşa, Süreyya Paşa, Ahmed Cevad Paşa gibi dönemin önemli bürokratlarının ikamet ettiği, arazi ve yapım masrafları devlet hazinesinden karşılanan bu lüks konutlar, Yıldız Sarayı'nın çeperinde, "paşalar kenti" olarak da anılan Nişantaşı'nda özel tasarlanmış bahçeleri ve gösterişli limonluklarıyla birlikte yeni bir kentsel peyzaj oluşturmuşlardır (Görsel 23, Görsel 24, Görsel 25, Görsel 26).<sup>74</sup> Yorgo L. Zarifi'nin tanıklığında bu modanın sarayın fiziksel çevresiyle sınırlı olmadığı görülmektedir. Zarifi, Sultan II. Abdülhamid'in danışmanı olan banker dedesinin Fransa'dan getirttiği bahçıvan ve doğa bilimci Auguste ile Tarabya'da "dağı düzleştirerek" pitoresk bir İngiliz bahçesine dönüştürdüğü yalı bahçesinde merkezi ısıtma sistemi olan beş serayı ve içlerinde yetiştirdikleri ananasların onları bıktırıcı bolluğunu anlatmıştır.<sup>75</sup>

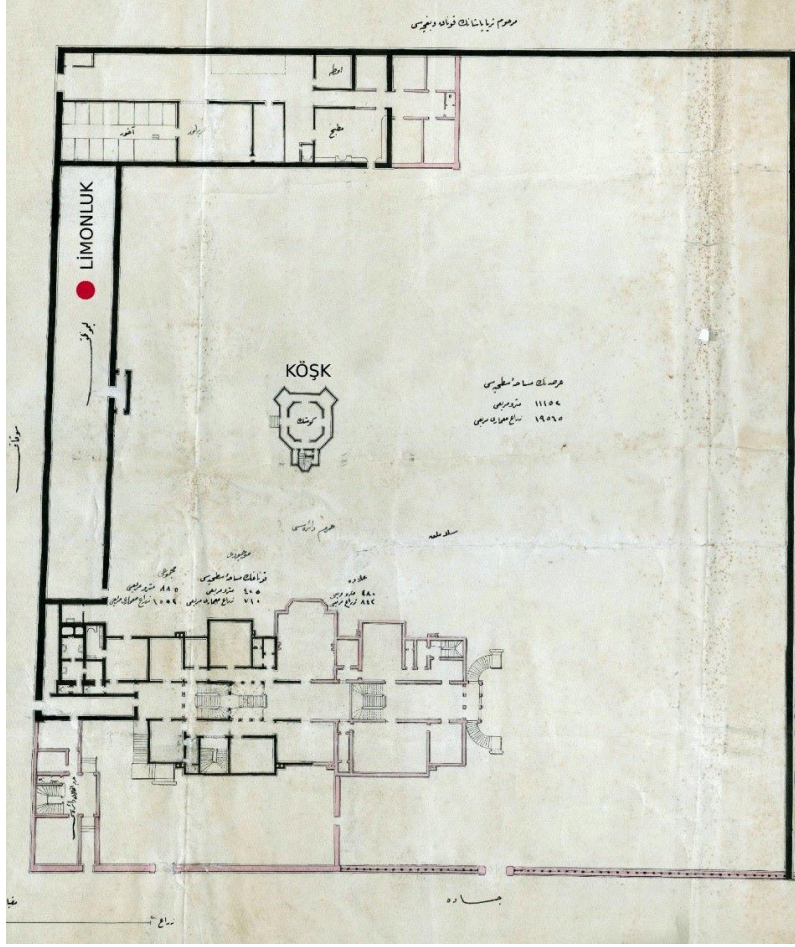


**Görsel 23:** "Süreyya Paşa Konağı'nın bahçesindeki limonluk." Fotoğraf, Miralay Sami, tarihsiz.  
Kaynak: İstanbul Üniversitesi Nadir Eserler Kütüphanesi (İÜNEK), ALB\_90647/0027.

<sup>74</sup>François Georgeon'un "paşalar kenti" olarak adlandırdığı Nişantaşı'nda, üst düzey bürokratların konaklarının inşaat ve arazi masrafları, devlet hazinesinden karşılanmıştır. Türker, bu konakların sahipleri arasında yapıların mimari nitelikleri ve bahçelerin peyzaj düzeni konusunda rekabet olduğunu da tartışmıştır. Türker, *The Accidental Palace: The Making of Yıldız in Nineteenth-Century Istanbul*, 147.

<sup>75</sup>Yorgo L. Zarifi, *Hatıralarım: Kaybolan Bir Dünya, İstanbul 1800-1920*, çev. Karin Skotiniyadis (İstanbul: Literatür Yayınları, 2002), 137.





**Görsel 24:** Süreyya Paşa Konağı planında limonluğun bahçedeki merkezî ve büyük konumu görünmektedir  
Kaynak: Cumhurbaşkanlığı Devlet Arşivleri Başkanlığı Osmanlı Arşivi (BOA), Plan Proje Kroki (PLK.p..) 02028/0002, tarihsiz

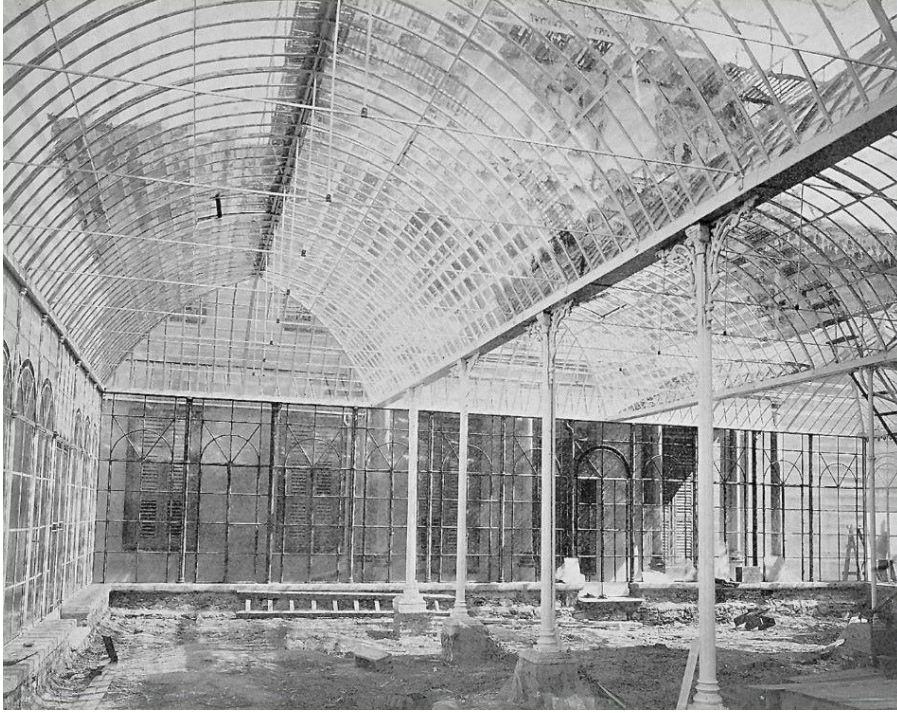


**Görsel 25:** Dönemin sadrazamı Cevad Paşa'nın Nişantaşı'ndaki konağında, "Demircibaşı Mösyö Akıla ve saray tamirhanesinde müstahdem demirci ustalar marifetiyle inşa edilmiş olan demir limonluğun harem dairesi tarafından görünüşü."

Fotoğrafçı Phebus, 1890'lar

Kaynak: İstanbul Üniversitesi Nadir Eserler Kütüphanesi (İÜNEK), ALB\_90854/0065.





Görsel 26: Cevad Paşa'nın aynı konak limonluğunun iç görünüşü. Fotoğrafçı Phebus, 1890'lar.

Kaynak: İstanbul Üniversitesi Nadir Eserler Kütüphanesi (İÜNEK), ALB\_90854/0033

#### 4. Osmanlı'dan Erken Cumhuriyet'e Devredilen bir Miras Olarak Limonluklar

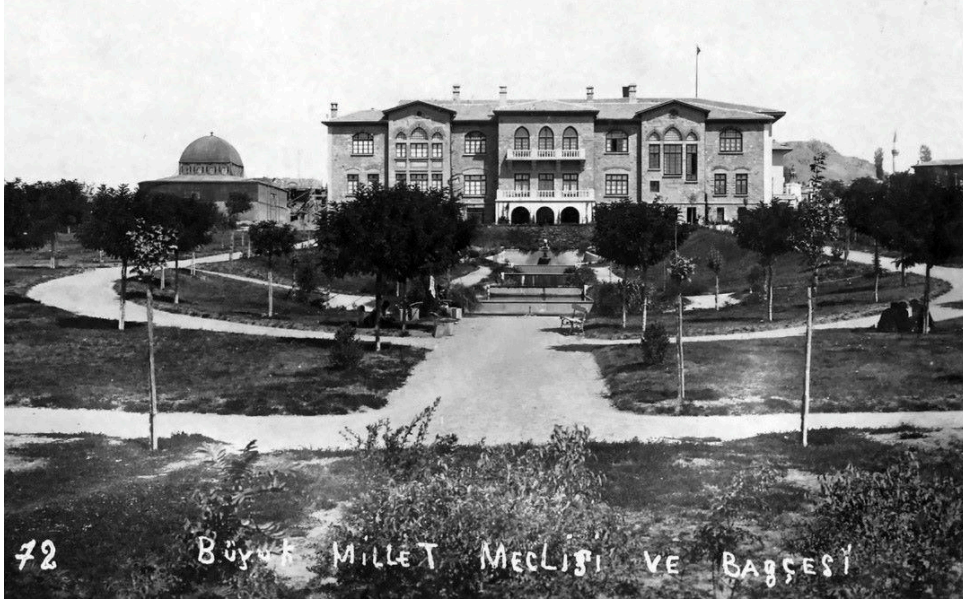
Bir Osmanlı ve Erken Cumhuriyet yazarı olan Refik Hâlit Karay (1888-1965), Türkiye'nin siyasal tarihine paralel olarak İstanbul kentinin yaşadığı mekânsal ve toplumsal değişimi farklı eserlerinde gerçekçilik ve romantizm arasında gezinerek melankolik bir anlatı ile hikâyeleştirmiştir. 1943 yılında kaleme aldığı *Üç Nesil Üç Hayat* isimli eserinde Sultan Abdülaziz, Sultan II. Abdülhamid ve Cumhuriyet'in ilanından sonra İstanbul'daki gündelik hayatı karşılaştırmalı olarak tasvir etmektedir. Karay, "Aziz Devri"nde İstanbul'un Fatih bölgesinde Hırka-ı Şerif semtindeki bir üst sınıf konağın bahçesine yansıyan peyzaj modasını, ardından "limonluk"ların "ser"e dönüştüğü II. Abdülhamid dönemini ve sonra da konaklarını ve limonluklarını kaybeden sıcak iklim ağaçlarının hüznü hikâyesini anlatmaktadır:

*Boş konağın uzun duvarlarla çevrilmiş bir bahçesi, bahçesinde arslan ağzından su dökülen mermer havuzu, hatta, kenarda, üzeri camla kaplı -o zaman "limonluk", şimdi "ser" denilen bir de geniş "çiçekliği" vardır. Bahçeli büyük konaklar, bu devirde limonluksuz olmazdı; Avrupa ile temasımız neticesinde, konaklarda vükela, vüzera -III'üncü Napoleon adetini takliden- kış çiçeklerine merak salmıştı; lale ve sümbül ile beraber yepyeni çiçekler ve nebatlar yetiştiriliyordu; hususiyile manolyalar ve palmyeler üretiliyordu. Hatta bugün yerlerinde yeller esen o konakların ekseriya yangın meydanlarındaki apaçık, kalakalmış arsalarında tek tek mahzun ve bakımsız, hala bu ağaçlara rastlanır.<sup>76</sup>*

Karay'ın "yangın meydanlarında apaçık, kalakalmış" olarak nitelendirdiği "sahipsiz ve bakımsız" palmye ve manolyalar artık Cumhuriyet kentinin mirasıdır. Belki bu anlatıda daha da görünür olan durum Osmanlı'nın son döneminde İstanbul'un en gelişmiş limonluklarının atmosferik iç mekânlarının ve içlerin-

<sup>76</sup>Sultan II. Abdülhamid döneminde ve sonrasında limonluklar için kullanılan Türkçe "ser" kelimesi, aynı kelimenin Fransızca karşılığı olan "serre"den etkiler taşımaktadır. Refik Hâlit Karay, *Üç Nesil Üç Hayat* (İstanbul: İnkılap Yayınları, 2009), 151.

deki egzotik bitkilerin Avrupa'daki çağdaşları gibi kentlilerin ziyaretine ve deneyimine açık yapılar hâline gelmemiş olmalarıdır. Bu konu hiç kuşkusuz, bu dönemin toplumsal tarihinde kamusal alanın kentsel mekânda nasıl karşılık bulduğu problemiyle yakından ilgilidir.<sup>77</sup> Erken Cumhuriyet'in toplumsal bağlamında kamusal mekânın katılımcılığı yönündeki siyasi iradenin sonucunda ilginç bir kararla Yıldız Sarayı Merasim Dairesi (Şale Köşkü) Serası ile saraydaki çiçeklik bölümünden bir başka "küçük ser" Ankara'da Türkiye Büyük Millet Meclisi'nin ikinci binasının bahçesine taşınarak halkın kullanımına açılmıştır (Görsel 27).<sup>78</sup> Meclis bahçesini konu edinen kartpostallarda Yıldız Sarayı'ndan yeni bağlamına aktarılan çapraz tonozlu limonluk, kaskatlı havuzun arkasında görünmektedir.<sup>79</sup> Büyük limonluk, 1935-1937 aralığında bilinmeyen bir gerekçeyle yıkılırken<sup>80</sup> "küçük ser" olarak bahsedilmiş olan diğer limonlukla ilgili bir bilgi ya da belgeye ulaşılammıştır.



Görsel 27: Yıldız Sarayı Bahçesi'nden TBMM Bahçesi'ne taşınan limonluk / "ser"  
Kaynak: G. Akyürek Arşivi.

Limonluklar kaçınılmaz olarak İstanbul'un toplumsal tarihine eşlik eden mekânsal dönüşümün sembollerinden biri olmuş görünmektedir. Karay'ın Fatih için anlattığı değişimin bir başka vechesi de denizin diğer yakasında, Kadıköy'ün bahçeli köşk ve konaklarında yaşanmıştır. Pek çok yenilikle değişen konut yaşamı ve sosyal hayat, bahçelerin gündelik yaşamdaki rolünü de farklılaştırırken limonluklar işlevsizleşmeye başlamıştır. Bu duruma dair farklı bir edebî tanıklık, bir başka Osmanlı ve Erken Cumhuriyet yazarı olan Mahmut Yesari'nin (1895-1945), *Milliyet* gazetesinde tefrika edilen *Bahçemde Bir Gül Açtı* isimli romanında yer almaktadır.<sup>81</sup> Bu romanda Kadıköy'deki konaklarının bahçesindeki eski limonluğu yıktırıp yerine bir tenis kortu

<sup>77</sup> Özellikle saray bahçelerinin kamusal erişilebilirliği bu bağlamda önemli bir tartışma konusudur. II. Meşrutiyet döneminde Topkapı Sarayı'nın dış bahçesi olan Gülhane Bahçesi, 1913 yılında halka açık bir parka dönüştürülmüştür. Bk. Mustafa Emir Küçük, "Urban Parks of Istanbul in the Late Ottoman Empire: Constructed Nature for Recreation Aims" (Yüksek lisans tezi, Boğaziçi Üniversitesi, 2019), 30.

<sup>78</sup> Cumhurbaşkanlığı Devlet Arşivleri Başkanlığı Cumhuriyet Arşivi (BCA), Başbakanlık Kararlar Daire Başkanlığı, 17-85-9, 17 Kânunusani 1926.

<sup>79</sup> Sultan II. Abdülhamid'in ardından bir süre boş kalan Yıldız Sarayı'nın özelleşmiş peyzajı da bakımsız bırakılmıştır. Fransız bahçıvan Henry'nin terk edilmiş sarayda gezdirdiği yazar arkadaşı Marcel Tinayre, gezdiği limonluklarda 2000 limon ağacının çürüdüğünü, içlerindeki kanalların bitki kökleriyle dolduğunu ve metal aksamının da paslandığını anlatmıştır. Bk. Türker, *The Accidental Palace: The Making of Yıldız in Nineteenth-Century Istanbul*, 118. Sultan II. Abdülhamid'in otuz üç yıllık iktidarını geçirdiği saray, II. Meşrutiyet yönetimi için dönemin saray başkatipli Hâlid Ziyâ Uşaklıgil'in sözleriyle "acayip" ve zorlu bir mirastır. Bk. Müjde Dila Gümüş, "Architectural Interventions Conducted in Yıldız Palace During the Second Constitutional Period (1909-1914)," *Art-Sanat* 15 (2021), 94, <https://doi.org/10.26650/artsanat.2021.15.0004>.

<sup>80</sup> Yıldırım Yavuz, bu tespiti fotoğraflara dayalı olarak yapmıştır. Yavuz'un bu çalışmasında küçük seradan bahsedilmemektedir. Bk. Yıldırım Yavuz, "Kimliğinin İzinde III: Yeni Başkentte," *Kimliğinin İzinde Bir Mimar: M. Vedat Tek*, ed. Afife Batur (İstanbul: Yapı Kredi Yayınları, 2003), 186.

<sup>81</sup> Mahmut Yesari, "Bahçemde Bir Gül Açtı," *Milliyet*, 15 Temmuz 1930, 5. Bu eser; *Milliyet*, 26 Haziran 1930-23 Teşrinvevel 1930 aralığında toplam 100 sayıda tefrika edilmiştir. Eser, 1932 yılında kitap olarak da yayımlanmıştır. Yesari, bu romanında Erken Cumhuriyet Dönemi'nde toplumsal sınıflar

yaptırmak isteyen büyük kardeş ile bu değişime direnen küçük kardeş arasındaki tartışmaya değinilmektedir. Her ikisi de orta yaşın üzerindeki kardeşlerden büyük olan ve sık sık Avrupa'ya seyahat eden Hürrem Hakkı, "bu eski, köhne bahçe şenlenecek, şen bir yuva gibi cıvıl cıvıl ötecek" sözleriyle değişimi savunmaktadır. Buna karşılık hikâyenin anlatıcısı olan küçük kardeş Nevres Vacit geçmişe ve anılarına duyduğu bağlılıkla limonluğun atılmasına itiraz etmektedir. Hürrem Hakkı kardeşini geçmişe fazla bağlı olmakla suçlarken onu teselli etmek için bahçenin köşesindeki eski bahçıvan kulübesini yıkarak oraya limonluk enkazının sağlam parçalarıyla küçük ve zarif bir limonluk yaptırmayı vadetmektedir. Roman eski ve yeni arasındaki gerilimi ve toplumda yaşanan büyük değişimi konu ederken bu bölümde limonluk, geçmişin gereksiz yüklerinden biri olarak tasvir edilmiştir.

## Sonuç

19. yüzyıl sonlarında İstanbul'da sarayda, Osmanlı elitlerinin konaklarının ve orta sınıf konutlarının bahçelerinde çok çeşitli ölçek ve içerikle karşılaşılan limonluklar, kentin mekânsal tarihinin çok önemli bir parçası olan bahçelerdeki bitki çeşitliliğinin ve doğal peyzajla beslenen kültürel duyarlılıkların önemli bir göstergesidir. Bu araştırmada, limonlukların hem sarayda hem de saray dışındaki konut kültüründeki farklı görünürlükleri ele alınmıştır. Araştırma sonucunda, iki konu öne çıkmaktadır: Bunlardan ilki İstanbul'da yüzyıllardır yerleşik olarak süren limonluk geleneğinin Avrupa'da gelişen teknolojiler, özelleşen botanik ilgisi ve artan bitki çeşitliliği karşısında geçirdiği yapısal değişim ve bunun mimari üretim koşullarıdır. Yukarıda ele alındığı gibi bu yapılar, İstanbul'da hazır ve standart bir imalat olarak endüstriyel bir üretimin konusu olmamış, çoğu zaman tasarım ve malzeme açısından kaynağı takip edilemeyen anonim yapılar olarak kalmışlardır. Bu konu daha fazla araştırmayı beklemektedir. İkinci konu ise konutun ve sarayların özel mekânının yanı sıra kentteki kamusal mekânları zenginleştirme olasılığının çok sonra, Erken Cumhuriyet'le birlikte ve kısmen karşılık bulmasıdır. İncelikli bir bahçe kültürünün ve bitki çeşitliliğinin var olduğu saray bahçelerinin içinde saklı duran ya da duvarlarının üzerinden kente bakan bu yenilikçi yapılar, görünürlük ve erişilebilirlik açısından kentle ve kentlilerle oldukça sınırlı ilişkiler kurmuştur. Farklı Avrupa kentlerinde, bu yapıların da parçası olduğu özelleşmiş botanik bilgisinin ve bahçecilik uygulamalarının, yeni yapı üretim teknolojilerinin ve genişleyen kamusal iç mekân kültürünün, aynı dönemde İstanbul'un kentsel mekânında gözlemlenebilir olup olmadığı sorunsalı, verimli bir araştırma konusu olmaya devam etmektedir.

Limonluklar, İstanbul'da yüzyıllar içerisinde gelişen bahçe kültürünün ve bahçenin konut mekânıyla kurduğu ilişkinin bir parçası olarak varlık göstermiş, 19. yüzyılda yeni bir sınıfsal estetiğin ifadesi hâline gelmiş, 20. yüzyıl ortalarında ise çeşitli sebeplerle kentsel peyzajdan silinerek geçmişe ait bir mimari ve mekânsal imgeye dönüşmüştür. Bu çalışmada ele alınan tarihî akışta, başta limon olmak üzere narenciye bitkilerinin Osmanlı mutfağında edindikleri önemli konuma paralel olarak bahçelerde de değerli ve hassas bir unsur olarak kendi özel korunakları içerisinde yer buldukları aktarılmıştır. Bu tarihî süreç Avrupa'da ele alınan örneklerde de benzer şekilde yaşanmıştır. Avrupa'nın modern mimarlık tarihinde, mimarlık teknolojisinin ve estetiğinin gelişimi açısından önemli bir konu hâline gelen bu yapılar, mimarlıkta yenilikçi malzeme kullanımını, strüktürel gelişmeleri ve kullanıcıları özel ya da kamusal bağlamda önce bitki, daha sonra insan olan yeni iç mekân deneyimlerini de beraberinde getirmiştir. Avrupa'dan taşınan farklı etkilerle özelleşmiş mimari bir duyarlılığın ifadesi hâline gelen limonluk yapılarının en önemli örneklerine İstanbul'daki saray bahçelerinde rastlansa da Osmanlı'nın son döneminde bu yapıların özel konut bahçelerinde de incelikli mimari özellikleriyle birlikte yeni bir statü göstergesi hâline geldikleri gözlenmiştir. Mimari çizim ve fotoğraflarda incelenen limonlukların "bağımsız yapılar" ya da "ana yapılara bağlı mekânlar" olarak iki farklı biçimde

arasındaki farklılaşma ve çelişkileri, özellikle yeni zenginleri hicvederek konu etmiştir. Bk. Ekrem Çakıroğlu ve Murat Yalçın, *Tanzimat'tan Bugüne Edebiyatçılar Ansiklopedisi* (İstanbul: Yapı Kredi Yayınları, 2001), 2:1125.





kendilerini gösterdikleri tespit edilmiştir. Ayrıca, demir ve camın endüstriyel üretime geçmesi, bu yapıların Osmanlı inşaat sektöründe görünürlüğünü artırarak limonlukların teknik ve estetik açıdan zenginleşmesine olanak sağlamıştır. Ancak bu yapıların Avrupa'daki çağdaşları gibi prefabrike ürünler olarak seri üretimle piyasaya sunulduklarına dair bir bilgiye rastlanmamıştır. Diğer taraftan, Erken Cumhuriyet Dönemi'nde Yıldız Sarayı'ndaki büyük ve küçük iki limonluğun Ankara'daki İkinci TBMM Bahçesi'ne taşınmış olması, bu yapıların mimari, mekânsal ve işlevsel açılardan toplumsal bağlamda önemli bir yere sahip olduklarını göstermektedir. Buna karşılık, bu iki yapının ve İstanbul'daki diğer limonluk yapılarının uzun ömürlü olamadan konut kültüründen ve kentsel peyzajdan hızla silinmiş olmaları da sebepleri ve sonuçları açısından üzerinde daha fazla düşünmeyi gerektiren bir konu olarak ortaya çıkmaktadır. Bu olgunun temel sebebinin, apartmanlaşmayla birlikte düşey olarak gelişen konut dokusunun zeminden kopması ve doğal peyzajı göz ardı etmesi olduğu ileri sürülebilir. Türkiye'nin 1950'ler sonrası yaşadığı hızlı ve plansız kentleşmenin getirdiği yüksek yoğunluklu yapılaşmayla birlikte bitki çeşitliliği, bahçeler, limonluklar ve onları var eden toplumsal zevk ve duyarlılıklar geri dönülmez şekilde kaybolmuştur.

Sonuç olarak, bahçeler mimarlık tarihi açısından son derece hassas, değişken ve takip etmesi zorlu mekânlardır. Bu çalışmadaki tarih anlatısına eşlik eden görsel malzeme, kayıtlarına ulaşmanın neredeyse imkânsız olduğu söz konusu kırılğan yapıların ve içlerinde yetiştirilen narin bitkilerin önemli birer parçası olduğu bir başka İstanbul hayatına tanıklık sunmaktadır. İstanbul'un bugün ölçeği ve hızı inanılmaz boyutlara ulaşan dönüşümü sadece mimari dokusunu değil, doğal peyzajını da büyük bir kayba uğrattırırken tarih boyunca bahçe ve bitkilerle beslenen bir mimari kültürün ve duyarlılıkların izini sürmek de zorlaşmaktadır. Kentsel mekânın hızlı değişiminde yalnızca binayı merkeze koyan güncel kentsel dönüşüm politikaları ve kentsel toprak üzerindeki büyük rant baskısı karşısında, bahçe ve bitki kültürü neredeyse tamamen yok olma tehlikesiyle karşı karşıyadır. Dolayısıyla, bu çalışma, neredeyse bütünüyle yitirilmiş zengin bir mekânsal duyarlılığın kentsel mekândaki ve toplumsal hafızadaki izlerini ortaya koymayı ve bu hafızayı canlandırmaya katkıda bulunacak yeni bir tartışma zemini sunmayı amaçlamaktadır.



Hakem Değerlendirmesi	Dış bağımsız.
Çıkar Çatışması	Yazar çıkar çatışması bildirmemiştir.
Finansal Destek	Yazar bu çalışma için finansal destek almadığını beyan etmiştir.
Teşekkür	19. yüzyıl İstanbul konutları konusunda merakımı paylaşan çalışma arkadaşım Doç. Dr. Dürnev Atılğan Yağan'a desteği için teşekkür ederim.

Peer Review	Externally peer-reviewed.
Conflict of Interest	The author has no conflict of interest to declare.
Grant Support	The author declared that this study has received no financial support.
Acknowledgement	I would like to thank my colleague, Assoc. Prof. Dr. Dürnev Atılğan Yağan, for her support and for sharing my interest in 19th-century Istanbul houses.

Yazar Bilgileri	<b>Göksun Akyürek</b>
Author Details	<sup>1</sup> Bahçeşehir Üniversitesi, Mimarlık ve Tasarım Fakültesi, Mimarlık Bölümü, İstanbul, Türkiye  0000-0002-8095-0991  goksun.akyurekalturk@bau.edu.tr

## Kaynakça | References

- Akyürek, Göksun. "Yeni Bir Gerçeklik Düzlemi Olarak Sergiler: Sergi-i Umûmî-i Osmâni ve Sonrası." *Uğur Tanyeli'ye Armağan*. Ed. Erhan Berat Fındıklı ve Işıl Uçman Altınışık. İstanbul: b. kitap, 2019, 155-181.
- Altınoluk, Ülkü. "Yıldız Sarayı Seraları ve Limonlukları: 'Kış Bahçeleri.'" *İlgi Dergisi* 44 (1988): 26-30.



- Arseven, Celâl Esat. "Çiçek Sobası." *Sanat Ansiklopedisi*. 1. Ankara: Maarif Vekaleti, 1952, 1828.
- Atasoy, Nurhan. *15. Yüzyıldan 20. Yüzyıla Osmanlı Bahçeleri ve Hasbahçeler*. İstanbul: Kültür ve Turizm Bakanlığı Yayınları, 2005.
- Batur, Afife. "Beylerbeyi Sarayı: Kıyıda Tepelere Uzanan Bir Sahil Saray." *Milli Saraylar Sanat Tarih Mimarlık Dergisi* 24 (2019): 139-161.
- Batur, Afife. "Dolmabahçe Sarayı'nda Bir İngiliz Mimar William J. Smith ve Camlı Köşk." *Milli Saraylar Dergisi* 8 (2011): 9-22.
- Batur, Afife. "Yıldız Sarayı." *Dünden Bugüne İstanbul Ansiklopedisi*. 7. İstanbul: Türkiye Ekonomik ve Toplumsal Tarih Vakfı Yayınları, 1993, 520-556.
- Bilgin, Bülent. "Türk Saray Mimarisinin Gelişmesi Çerçevesinde Yıldız Sarayı." Doktora tezi, İstanbul Üniversitesi, 1993.
- Can, Selman. *Belgelerle Çırağan Sarayı*. Ankara: Kültür Bakanlığı Yayınları, 1999.
- Cumhurbaşkanlığı Devlet Arşivleri Başkanlığı Cumhuriyet Arşivi (BCA), Başbakanlık Kararlar Daire Başkanlığı, 17-85-9, 17 Kânunusani 1926.
- Cumhurbaşkanlığı Devlet Arşivleri Başkanlığı Osmanlı Arşivi (BOA). Topkapı Sarayı Müzesi Arşivi Defterleri (TS.MA.d.). 4179, 29 Zilhicce 984 [19 Mart 1577].
- Cumhurbaşkanlığı Devlet Arşivleri Başkanlığı Osmanlı Arşivi (BOA). Fotoğraf (FTG.f.) 1565/1.
- Cumhurbaşkanlığı Devlet Arşivleri Başkanlığı Osmanlı Arşivi (BOA). Hazine-i Hassa İradeler (HH.İ.). 62/11, 04 Cemaziyelevvel 1303 [08 Şubat 1886].
- Cumhurbaşkanlığı Devlet Arşivleri Başkanlığı Osmanlı Arşivi (BOA). Hazine-i Hassa İradeler (HH.İ.). 64/38, 23 Rebiülevvel 1304 [20 Aralık 1886].
- Cumhurbaşkanlığı Devlet Arşivleri Başkanlığı Osmanlı Arşivi (BOA). Hazine-i Hassa Tahrirat Kalemi (HH.THR.). 2310/139, 30 Zilkade 1312 [25 Mayıs 1895].
- Cumhurbaşkanlığı Devlet Arşivleri Başkanlığı Osmanlı Arşivi (BOA). Hazine-i Hassa İradeler (HH.İ.). 131/24, 15 Recep 1318 [08 Aralık 1900].
- Cumhurbaşkanlığı Devlet Arşivleri Başkanlığı Osmanlı Arşivi (BOA). Hazine-i Hassa İradeler (HH.İ.). 133/61, 17 Muharrem 1319 [6 Mayıs 1901].
- Cumhurbaşkanlığı Devlet Arşivleri Başkanlığı Osmanlı Arşivi (BOA). Plan Proje Kroki (PLK.p.). 00137/0001, 09 Cemaziyelevvel 1291 [24 Haziran 1874].
- Cumhurbaşkanlığı Devlet Arşivleri Başkanlığı Osmanlı Arşivi (BOA). Plan Proje Kroki (PLK.p.). 02028/0002.
- Çakılcı, Diren ve Emirhan Berberoğlu. "II. Abdülhamid'in Egzotik Bitki Merakı: Hindistan ve Endonezya'dan Temin Edilen Türler." *Avrasya Sosyal ve Ekonomi Araştırmaları Dergisi (ASEAD)* 12 (2017): 178-202.
- Çakıroğlu, Ekrem ve Murat Yalçın. "Mahmut Yesari." *Tanzimat'tan Bugüne Edebiyatçılar Ansiklopedisi*. 2. İstanbul: Yapı Kredi Yayınları, 2001, 1125.
- Çakmak, Nurse. "Selim İleri'nin İstanbul'u." Yüksek lisans tezi, Yıldız Teknik Üniversitesi, 2019.
- Çelik, Zeynep. *19. Yüzyılda Osmanlı Başkenti: Değişen İstanbul*. Çev. Selim Deringil. İstanbul: Tarih Vakfı Yurt Yayınları, 1996.
- Çelik, Zeynep ve Edhem Eldem. *Camera Ottomana: Photography and Modernity in the Ottoman Empire, 1840-1914*. İstanbul: Koç Üniversitesi Yayınevi, 2015.
- Dolmabahçe: Mekânın Hafızası*. Ed. Bahar Kaya. İstanbul: Bilgi Üniversitesi Yayınları, 2016.
- Eldem, Sedat Hakkı. *Türk Evi: Osmanlı Dönemi II*. İstanbul: Güzel Sanatlar Matbaası, 1984.
- Elemana, Halil. "Yıldız Sarayı Dış Avlusundaki Şale Kasrı, Kütüphane ve Limonluk Binalarının İnşa Süreçleri." Doktora tezi, Gazi Üniversitesi, 2023.
- Ertürk, Volkan. "Tersane Garden as an Entertainment and Recreation Place of Ottoman Sultans in the 17th and 18th Centuries." *Journal of History School (JOHS)* 15 (2013): 91-125.
- Evyapan, Gönül. *Eski Türk Bahçeleri ve Özellikle Eski İstanbul Bahçeleri*. Ankara: Orta Doğu Teknik Üniversitesi Yayınları, 1972.
- Genim, Sinan. "Dolmabahçe Sarayı'na Ait Görsel Belgeler." *Milli Saraylar Dergisi* 3 (2006): 21-35.
- Göncü, Tuncay Cengiz. *Dolmabahçe Sarayı: İnşa Süreci, Mekân ve Teşkilatı*. İstanbul: İstanbul Araştırmaları Enstitüsü, 2019.
- Gül, Murat. *Modern İstanbul'un Doğuşu: Bir Şehrin Dönüşümü ve Modernizasyon*. Çev. Büşra F. Helvacıoğlu. İstanbul: Sel Yayıncılık, 2018.
- Gümüş, Müjde Dila. "Architectural Interventions Conducted in Yıldız Palace During the Second Constitutional Period (1909-1914)." *Art-Sanat* 15 (2021): 93-108. <https://doi.org/10.26650/artsanat.2021.15.0004>.
- Henry, Charles. "Les Jardins de Yıldız Au Temps d'Abdul-Hamid." *Revue Horticole* 84 (1912): 54-58.
- Hornby, Mrs Edmund. *Constantinople During the Crimean War*. Londra: Richard Bentley, 1863.
- "İlanat." *Ceride-i Havâdis* 9 (23 Şevval 1256 [20 Ekim 1840]): 4.
- "İlanat." *Ceride-i Havâdis* 25 (18 Muharrem 1257 [12 Mart 1841]): 4-5.





- "İlânat." *Ceride-i Havâdis* 29 (18 Safer 1257 [4 Nisan 1841]): 4-5.
- "İlânat." *Tercümân-ı Ahvâl*, 142 (10 Şevval 1278 [28 Ocak 1863]): 5.
- İstanbul Büyükşehir Belediyesi, Atatürk Kitaplığı. Hüseyin Tayla Koleksiyonu. Foto\_019418. İstanbul Deniz Müzesi Arşivi, No. 6402.
- "İstanbul Postası." *Servet-i Fünûn* 596 (21 Cemaziyelahir 1320 [25 Eylül 1902]): 9.
- İstanbul Üniversitesi Nadir Eserler Kütüphanesi (İÜNEK). ALB\_00032/3.
- İstanbul Üniversitesi Nadir Eserler Kütüphanesi (İÜNEK). ALB\_90468/05.
- İstanbul Üniversitesi Nadir Eserler Kütüphanesi (İÜNEK). ALB\_90468/14.
- İstanbul Üniversitesi Nadir Eserler Kütüphanesi (İÜNEK). ALB\_90552/0002.
- İstanbul Üniversitesi Nadir Eserler Kütüphanesi (İÜNEK). ALB\_90647/0027.
- İstanbul Üniversitesi Nadir Eserler Kütüphanesi (İÜNEK). ALB\_90853/11.
- İstanbul Üniversitesi Nadir Eserler Kütüphanesi (İÜNEK). ALB\_90853/29.
- İstanbul Üniversitesi Nadir Eserler Kütüphanesi (İÜNEK). ALB\_90854/0033.
- İstanbul Üniversitesi Nadir Eserler Kütüphanesi (İÜNEK). ALB\_90854/0065.
- İstanbul Üniversitesi Nadir Eserler Kütüphanesi (İÜNEK). ALB\_90867/0006.
- İstanbul Üniversitesi Nadir Eserler Kütüphanesi (İÜNEK). ALB\_90867/0027.
- İstanbul Üniversitesi Nadir Eserler Kütüphanesi (İÜNEK). 91420/86.
- Kadri Bey. "Târih-i Sergi-i Ber Vech-i Umûmî." *Mecmûa-i Fünûn* 9 (Ramazan 1279 [Şubat 1863]): 386-392.
- Kalaycı, Zeliha Buket. "Osmanlı Sarayında İaşe ve Tüketim (1680-1730)." Doktora tezi, Sakarya Üniversitesi, 2023.
- Karay, Refik Hâlit. *Üç Nesil Üç Hayat*. İstanbul: İnkılap Yayınları, 2009.
- Kohlmaier, Georg, and Barna Von Sartory. *Houses of Glass: A Nineteenth-Century Building Type*. Cambridge, Massachusetts: MIT Yayınevi, 1986.
- Koppelkamm, Stefan. *Glasshouses and Wintergardens of the Nineteenth Century*. Londra: Granada, 1984.
- Kosova, İpek. "19. Yüzyıl İstanbul Mimarisinde Endüstriyel Camın Kullanımı." Yüksek lisans tezi, İstanbul Teknik Üniversitesi, 2014.
- Küçük, Mustafa Emir. "Urban Parks of Istanbul in the Late Ottoman Empire: Constructed Nature for Recreation Aims." Yüksek lisans tezi, Boğaziçi Üniversitesi, 2019.
- Laufer, Berthold. "The Lemon in China and Elsewhere." *Journal of the American Oriental Society* 54 (Eylül 17, 1934): 143-160.
- Lazzaro, Claudia. *The Italian Renaissance Garden: From the Conventions of Planting, Design, and Ornament to the Grand Gardens of the Sixteenth-Century Central Italy*. New Haven ve Londra: Yale Üniversitesi Yayınları, 1990.
- Markham, Violet. "Joseph Paxton and His Buildings." *Journal of the Royal Society of Arts* 4836 (Haziran 10, 1950): 67-84.
- Necipoğlu, Gülru. *Architecture, Ceremonial, and Power: The Topkapı Palace in the Fifteenth and Sixteenth Centuries*. New York, Cambridge, Mass.: MIT Yayınevi, 1991.
- Necipoğlu, Gülru. "The Suburban Landscape of Sixteenth-Century Istanbul as a Mirror of Classical Ottoman Garden Culture." *Gardens in the Time of the Great Muslim Empires: Theory and Design*. Ed. Attilio Petruccioli. Leiden ve New York: E. J. Brill, 1997, 32-71.
- "Osmanlı Mimarî" D'Aronco: 1893-1909 İstanbul Projeleri. Ed. Diana Barillari. İstanbul: İstanbul Araştırmaları Enstitüsü, 2006.
- Önel, Emine. "Kıbrıslılar Yalısı." *Dünden Bugüne İstanbul Ansiklopedisi*. 4. İstanbul: Kültür Bakanlığı ve Tarih Vakfı Ortak Yayını, 1993, 554-555.
- Özyalvaç, Şükriye Pınar. "İstanbul Konut Mimarisinde Lüks ve Konfor (18. Yüzyıl)." Doktora tezi, Yıldız Teknik Üniversitesi, 2015.
- Pardoe, Julia. *The Beauties of the Bosphorus*. Londra: Virtue, 1838.
- Partridge, Eric. *Origins. A Short Etymological Dictionary of Modern English*. Londra ve New York: Routledge, 2006.
- Redhouse, James W. *An English and Turkish Dictionary, in Two Parts, English and Turkish, and Turkish and English*. Londra: Bernard Quaritch, 1856.
- Royal Collection Enterprises Limited 2025 | Royal Collection Trust. No. 406958.
- Royal Collection Enterprises Limited 2025 | Royal Collection Trust. No. 703128.
- Royal Collection Enterprises Limited 2025 | Royal Collection Trust. No. 2701001.
- Rüstem, Ünver. *Ottoman Baroque: The Architectural Refashioning of Eighteenth Century Istanbul*. Princeton ve Oxford: Princeton Üniversitesi Yayınevi, 2019.
- Salt Araştırma Mustafa Erem Çalikoğlu Arşivi. "Dolmabahçe Sarayı Camlı Köşk." Erişim 18 Ocak 2025. <https://archives.saltresearch.org/handle/123456789/209921>.



- Shopov, Aleksandar. "When Istanbul Was a City of Bostans: Urban Agriculture and Agriculturists." *A Companion to Early Modern Istanbul*. Ed. Shirine Hamadeh ve Çiğdem Kafesçioğlu. Leiden, Boston: Brill, 2022, 279-306.
- Şehsuvaroğlu, Hâluk. *İstanbul Sarayları*. İstanbul: Doğan Kardeş Yayınları, 1954.
- "Şikeste Fâideler." *Şehbâl* 14 (15 Teşrinievvel 1325 [28 Ekim 1909]): 282.
- Tanyeli, Gülsün. *Hiçbir Üstâd Böyle Kâr Etmemiştir: Osmanlı İnşaat Teknolojileri Tarihi*. İstanbul: Akın Nalça Kitapları, 2017.
- Tuncer, Hüner. *Osmanlı Diplomasisi ve Sefaretnameler*. İstanbul: Kaynak Yayınları, 2010.
- Türker, Deniz. "19. Yüzyıl Diplomasisinin Bir Kristal Saray Serüveni." *Millî Saraylar Belgeler Dergisi* 2 (2014): 83-98.
- Türker, Deniz. "'I Don't Want Orange Trees, I Want Something That Others Don't Have': Ottoman Head-Gardeners after Mahmud II." *International Journal of Islamic Architecture* 2 (2015): 257-85. [https://doi.org/10.1386/ijia.4.1.257\\_1](https://doi.org/10.1386/ijia.4.1.257_1).
- Türker, Deniz. *The Accidental Palace: The Making of Yıldız in Nineteenth-Century Istanbul*. Pennsylvania: Pennsylvania Devlet Üniversitesi Yayınevi, 2023.
- Uras, Büke. *Balyanlar: Osmanlı Mimarlığı ve Balyan Arşivi*. Ed. Müge Cengizkan. İstanbul: İBB Kütüphane ve Müzeler Müdürlüğü Yayınları, 2022.
- Valen, Dustin. "On the Horticultural Origins of Victorian Glasshouse Culture." *Journal of the Society of Architectural Historians* 4 (2016): 403-423. <https://doi.org/10.1525/jsah.2016.75.4.403>.
- Wearn, James A. and David J. Mabberley. "Citrus and Orangeries in Northern Europe." *Curtis's Botanical Magazine* 1 (2016): 94-107. <https://doi.org/10.1111/curt.12128>.
- White, Charles. *Three Years in Constantinople; or, Domestic Manners of The Turks in 1844*. Londra: Henry Colburn, 1846.
- Yaltırık, Faik, Asuman Efe ve Adnan Uzun. *Tarih Boyunca İstanbul'un Park, Bahçe ve Koruları Egzotik Ağaç ve Çalıları*. İstanbul: İstanbul Büyükşehir Belediyesi İsfalt AŞ, 1997.
- Yavuz, Yıldırım. "Kimliğinin İzinde III: Yeni Başkentte." *Kimliğinin İzinde Bir Mimar: M. Vedat Tek*. Ed. Afife Batur. İstanbul: Yapı Kredi Yayınları, 2003, 173-192.
- Yesari, Mahmut. "Bahçemde Bir Gül Açtı." *Milliyet*, 15 Temmuz 1930.
- Yıldız, Netice. "19. Yy Ortalarında Yapılan Saraylarla İlgili Bazı Yolsuzluk Olayları: Tüccar Peill ve Fethi Ahmet Paşa." *Tarih ve Toplum* 91 (1991): 42-50.
- Yıldız, Netice. "19. Yüzyıl Osmanlı Saraylarıyla İlgili Bazı Belgelerin Değerlendirilmesi." *Millî Saraylar Dergisi* 4 (1992): 44-57.
- Zarifi, Yorgo L.. *Hatıralarım: Kaybolan Bir Dünya, İstanbul 1800-1920*. Çev. Karin Skotiniyadis. İstanbul: Literatür Yayınları, 2002.