



Social Sciences
ISSN: 1308 7444 (NWSASOS)
ID: 2018.13.2.3C0174

Status : Original Study
Received: January 2018
Accepted: April 2018

İsmail Aytaç

Fırat University, iaytac@firat.edu.tr, Elazığ-Turkey

Fatih Bahçeci

Malatya Büyükşehir Belediyesi KUDEB, fatihbahceci44@gmail.com,
Malatya-Turkey

DOI	http://dx.doi.org/10.12739/NWSA.2018.13.2.3C0174	
ORCID ID	0000-0002-6799-4850	0000-0001-6172-2056
CORRESPONDING AUTHOR	İsmail Aytaç	

GELENEKSEL BALABAN EVLERİNİN MİMARİ VE YAPISAL ÖZELLİKLERİ

ÖZ

Bu çalışmada geleneksel Balaban evreninin mimari ve yapısal özellikleri araştırılmıştır. Geleneksel Darende evleri; Balaban, Aşağıulupınar, Hacı Derviş, Heyiketeği, Beybağı ve Günpınar Mahallelerinde yoğunlaşmıştır. Kırsalda yer alan Balaban evleri Darende'nin diğer mahallerinde bulunan evlerden iç avlulu/örtmelikli plan tipi, malzeme kullanımı ve mimarisi ile farklıdır. 19. yüzyıl son çeyreği ile 20. yüzyıl ilk çeyreğine tarihlendirdiğimiz Balaban evleri; genellikle iki katlı, sokağa cepmeli, avlulu ve düz damlı inşa edilmişlerdir. Evler genelde tek sıra halinde ve kerpiç malzemenle yapılmıştır. Evlerin zemin katları çeşitli hizmetler için ayrılmıştır. Üst katlar ise asıl ikamet bölümleri şeklinde düzenlenmiştir. Evlerin yapımında kullanılan malzeme taş, kerpiç ve ahşaptır. Taş temel üzerinde, ahşap hatıl ve dikmeler ile destekli kerpiç duvarlar yükselmektedir. Balaban evleri süsleme bakımından genellikle dış cephe de sade görünüme sahip iken, iç mekânda ise ahşap işçiliğinin güzel örneklerinin bulunduğu evler yer almaktadır. Kırsal mimari örneklerinin Balaban Mahallesinde, günümüze sağlam olarak ulaşmış olması önemlidir. Geleneksel Balaban evlerinin korunmaması durumunda yakın bir gelecekte yokolma ihtimali vardır.

Anahtar Kelimeler: Türk Evleri, Darende Evleri, Balaban Evleri, Sivil Mimari, Kerpiç Ev

ARCHITECTURAL AND STRUCTURAL PROPERTIES OF TRADITIONAL BALABAN HOUSES ABSTRACT

In this study, the architectural and structural properties of the traditional Balaban universe were investigated. Traditional Darende houses are often seen in Balaban, Aşağıulupınar, Hacı Derviş, Heyiketeği, Beybağı and Günpınar villages. Balaban houses have different inner courtyard plan type, architecture and materials than other houses that are located in other Darende villages. Balaban houses, dates back to the last quarter of 19th century and first quarter of 20th century, was construct, two floor, has courtyard, flat roof and street-fronted. Houses are usually made in single row and adobe-mudbrick material. The ground floors of the houses are reserved for various services. Two floor house's first floor was used different services, and second floor was used for residency. Materials that used for house's construction are stone, adobe and wood. On the stone foundation, mudbrick walls supported by wooden beams and dikes rise. While Balaban houses usually have a plain appearance in terms of ornamentation, and in the interior there are houses with beautiful examples of wooden workmanship. It is important that Balaban houses are stay sturdy until nowadays.

Keywords: Turkish Houses, Darende Houses, Balaban Houses, Civilian Architecture, Mudbrick Home

How to Cite:

Aytaç, İ. ve Bahçeci, F., (2018). Geleneksel Balaban Evlerinin Mimari ve Yapısal Özellikleri, **Social Sciences (NWSASOS)**, 13(2):85-118,
DOI:10.12739/NWSA.2018.13.2.3C0174.



1. GİRİŞ (INTRTRODUCTION)

Ev, insanların bütün ihtiyaçlarının karşılandığı en önemli yaşam alanıdır. İnsanlar barınmayı mimari faaliyete dönüştürürken de, yaşadığı coğrafyanın, iklimin, kültürün ve geleneklerin özelliklerini yansıtmıştır (Küçükerman, 1995:26). Genel olarak bir ailenin oturabileceği şekil veya büyüklükte yapılmış barınaklara ev denilip (Hasol, 1990:184), ev kelimesinin Türkçe karşılığının ise "iv veya yiv" olduğu ifade edilmektedir (Arseven, 1983:546). Ev, genellikle yapıldığı malzemeye, bulunduğu yere, şahıslara ve tasarım biçimine göre isimlendirilebilmektedir. Şehir dışında bahçe içerisinde yapılan evlere bağ evi, dağlarda yapılan evlere dağ evi, akarsu, göl ve denize yüz evlere deniz evi, bir şehrin ileri gelenlerinin oturduğu evlere eşraf evi, kış aylarında oturan evlere kış evi veya kışlık, yaz aylarında oturan evlere yaz evi veya yazlık denilmektedir (Demirci, 1995:1). İnsanın kendi yaşam biçimini şekillendirdiği, temel ihtiyaçları gereği yaptığı ve içinde yaşadığı ev, içinde bulunduğu toplumun kültür ve geleneklerinin ayrılmaz bir parçası olarak karşımıza çıkmaktadır. Orta Asya'da Erken Orta Çağ'da iki tip evin kullanıldığı, bunlardan birisinin portatif, diğerinin ise daimi olduğu belirtilmektedir. Portatif olanların "Yurd" adı verilen çadırlar olduğu ve 200 kişiyi barındırabildiği, daimi konutların ise M.S. VI. ve VII. Yüzyıllarda saray olarak kullanıldığı görülmektedir (Cezar, 1977:48).

Türkler Orta Asya'da uzun yıllar göçebe ve yarı göçebe bir hayat sürmüşlerdir. Konut ihtiyaçlarını yazı geçirdikleri yaylaklarda yurt adı verilen çadırlarla, kışı geçirdikleri kışlaklarda ise ahşap veya kerpiç evlerle gidermişlerdir. Özellikle çadır, göçebe Türklerin hayatında önemli bir yer işgal etmiş, hatta gerek Orta Asya'da gerekse Anadolu'da taş-tuğla gibi malzemelere dayalı mimariyi bile etkilemiştir (Sözen, 2001:7). Türklerin İslamiyet'i kabul etmesiyle evler haremlik-selamlık olarak ikiye ayrılmış, çok katlı ve gösterişli binalar yapılmamıştır (Küçükerman, 1979:135). Selçuklu çağındaki ev mimarisi hakkında yeterli bilgiye sahip değiliz. Galina Pugacenkova'nın Merv ve Tirmiz bölgelerinde yaptığı araştırmalarda 12. 13. Yüzyıllara ait evlere rastlanmıştır. Bu evler ortada geniş avlunun dört yanında eyvanlar ve köşelere sıkıştırılmış odalardan meydana geliyordu. Yapı malzemesi olarak kerpiç, tuğla ve ahşap kullanılıyordu (Karpuz, 1993:9-12). Osmanlı evi, kent dokusu içinde, dar sokaklar üzerinde bulunurdu. Evler genellikle iki katlı, bazen üç katlı ve avlulu olarak inşa edilirdi. Avluyu büyük bir ahşap kapı ile girilirdi. Zemin katlar ahır, depo, kiler ve merak olarak kullanılırken, asıl ikamet bölümü olan üst katlarda ise sofa, sofaya açılan odalar ve mutfak yer alırdı. Sofasız, dış sofalı, iç sofalı ve orta sofalı diye isimlendirilen Türk evi plan tipleri, yaşanan coğrafi bölgelere göre çeşitlilik arz ettiği gibi, aynı coğrafi bölgede farklı plan ve malzeme özellikleri de ortaya çıkarmıştır (Eldem, 1968:10).

2. ÇALIŞMANIN ÖNEMİ (RESEARCH SIGNIFICANCE)

Araştırmanın evren ve örnekleme Malatya-Darende Balaban Mahallesi'dir. Çalışma bir alan-saha taraması ve incelemesi niteliğindedir. Geleneksel Darende evleri içerisinde, Balaban Mahallesi evleri; Osmanlı Dönemi sivil mimari örneklerinin ve daha da geniş bir tabir ile Türk-İslam geleneğinin genel özelliklerini taşımasının yanı sıra, kırsal mimarinin özelliklerini barındırması ile de önemli bir yerleşim yeridir. Kerpiç mimarinin yoğun bir şekilde kullanılışı ve düz damlı evlerin varlığını koruması bakımından dikkat çekmektedir. Tek sıra halinde bir mekân organizasyonu oluşturan evlerin varlığı ile günümüze sağlam ulaşan ve mimari özelliklerini koruyan Balaban evlerinin daha fazla yıkılmadan yayınlara geçmesi,



kamuoyu oluşturularak kentsel sit ilan edilmesi ve turizme kazandırılması konusu önemlidir. Bu çalışmada geleneksel balaban evlerinin mimari ve yapısal özellikleri araştırılmıştır. Araştırma benzer konularda yapılacak çalışmalara ışık tutacak niteliktedir.

3. BALABAN EVLERİ (BALABAN HOUSES)

Balaban, Malatya İline bağlı Darende İlçesinin mahallesidir. Kayseri-Malatya yolu üzerinde, Darende'ye 15, Malatya'ya 80km uzaklıktadır. Türkmen oymaklarının yerleşme alanları içine giren Balaban'ın kesin kuruluş yıllarını saptamak mümkün olmamaktadır. Söylentiler ise, Balaban'ın XIV. Yüzyılda yaşamış olduğu ileri sürülen Balaban Bey tarafından kurulduğu noktasında toplanmaktadır. İlk yerleşme yerleri Teknece denen bölgedir. Zamanla yerleşme bugünkü yerde toplanmıştır (Cengiz, 1987:108).

Yaşam kültürü ve ortak yaşam alanı arzusu, yakın çevredeki malzemeler, iklim, yeryüzü şekilleri, toprak ve su gibi doğal özellikler kırsal mimarinin oluşumunda etkindir (Çekül Vakfı, 2015:5-10). Tüm bu özellikler Balaban da yer alan mimarinin oluşumunda da başlıca faktörlerdir. Bunun yanında, kentin gelişmesinin bir tekkenin çevresinde oluştuğu, yerleşme olayının tekkeyle birlikte hızlandığı gözlemlenmektedir (Barkan, 1942:279-386).

Balaban'ın şehir dokusu çarşı denilen merkezin etrafında gelişmiştir. Çarşı, Malatya-Kayseri karayoluna dik uzanan bir ana caddeye (T) şeklini veren, söz konusu karayoluna paralel bir caddenin kesişmesi sonucu meydana gelen, şehrin günlük hayatının cereyan ettiği bir yerdir. Evler çarşı merkezini iki yan taraftan ve arka yönden kuşatacak biçimde yerleşmiştir (Deniz, 1996:73-96). Morfolojik yapı olarak Darende'den farklı olarak Balaban kompakt bir yerleşme, içerisinde sokaklar ve konut avluları dışında boşluklar yok, tarım alanları şehrin dışındadır. Yerleşmenin organik bir dokusu bulunmaktadır. Amerika da bulunan Santa Fe yerleşimi ile Balaban, kerpiç dokusu ile birbirlerine benzemektedirler (Ocakçı, 2007:25-30. Bugün Santa Fe ve Taos kerpiç mimarinin en güzel ve özgün örneklerinin bulunduğu merkezlerdendir (Foto:33). Eyalette yaygın olan kerpiç mimarinin önemli görsel özellikleri şöyle sıralanabilir: yumuşak hatlı duvarlar, çam ağacından yontulmuş tavan kirişleri, kırmızı toprak sıvası, düz ve üzeri toprak kaplı çatıları ve ahşap kapı, pencere ve diğer detaylarının basit ama estetik değeri yüksek formların doğayla uyumu. Bu mimari gerek mekânsal özellikleri gerekse mimari anlayış açısından özgün bir tarzdır (Özen, 2003:104-111). Balaban evleri, Osmanlı Dönemi sivil mimari örneklerinin ve daha da geniş bir tabir ile Türk-İslam geleneğinin genel özelliklerini taşıdığı görülmektedir. Varlığını koruyan Balaban evleri geçmiş dönemin yaşam biçimini, geleneklerini, kültürel özelliklerini ve İslami yaşam tarzını da günümüze aktarmaktadır. Anadolu-Türk ev mimarisinin geleneksel evlerine karşılık, malzeme, yöreye özgü inşaat tekniği ve iç avlulu plan tipiyle Balaban evleri ayırt edici özelliğe sahiptir. Genellikle iki katlı yapılan evlerin dar ve düzensiz sokaklara bağlanması, sokak üzerinden karşı eve geçişi sağlayan köprüler ve selamlık adı verilen sokak geçişleri, bu ilginçliği daha da artırmaktadır.

Balaban evleri birbiri içine girmiş, üst üste yığılmış yapı topluluğu gibi görünen kuruluşu ve orta avlulu bir plan tipinin uygulanışıyla da farklı bir özelliğe sahiptir. Balaban evleri gerek fiziksel görünümü, gerekse plan açısından Güney Doğu Anadolu Bölgesi, Suriye, İran gibi Arap ülkelerinin ev mimarisiyle yakın bir benzerlik göstermektedir. Balaban Mahallesi, Malatya, Darende gibi yakın yörelere, Elazığ, Sivas gibi daha uzaktaki şehirlere kadar uzanan geniş bir alanda henüz ikinci bir örneği bilinmeyen bir yerleşim yeridir. Bütün şaşırtıcı özellikleriyle Anadolu evleri arasında,



kendine özgü bir güzelliğe sahiptir (Deniz, 1996:73-96). Balaban evlerinin, tek sıra halinde bir mekân organizasyonu oluşturdukları görülmektedir. Komşuluk ilişkilerine cevap verebilecek şekilde inşa edilmişlerdir. Sokak üzerinde bulunan evlerin, bir arada ve belli bir plan dâhilinde birbirlerine komşu yapılar olacak şekilde inşa edilmeleri, Türk ev mimarisinin güzel bir uygulaması olarak karşımıza çıkmaktadır (Aytac, 2015:97). Hemen yakınında yer alan Aşağıulupınar evleri de Balaban evleri ile yakın özellikler taşımaktadır. Aşağıulupınar evleri tek sıra halinde bir mekân organizasyonu oluşturmaktadırlar. Komşuluk ilişkilerine cevap verebilecek şekilde inşa edilmişlerdir. Sokak üzerinde bulunan Aşağıulupınar evleri, bir arada ve belli bir plan dâhilinde birbirlerine komşu yapılar olacak şekilde inşa edilmişlerdir (Aytac ve Bahçeci, 2017:120). Kentsel doku içerisinde yer alan Balaban evleri düz toprak damlı olup, kademeli teraslar şeklinde birbirlerinden ayrılarak sık bir doku oluşturmaktadır. Bir ev duvarının yıkılması ile komşu ev hasar görmekte ve hatta yıkılmaktadır. Balaban evlerinin çok değil 60 ile 70 sene öncesinde yoğunluğun fazla oluşu ve evlerin bitişik nizamda birbirini kenetleyerek inşa edilmeleri bir kale kent görüntüsünü oluşturmaktadır. Böyle bir düzende şehrin belli giriş çıkış kapıları bulunarak, giriş çıkışların kontrol altında olması ve bitişik nizamda inşa edilmeleri bir nevi güvenliğin de sağlanmış olduğunu göstermektedir. Yakın tarihli Balaban fotoğraflarında yoğunluğu ve yaşanmışlığı görebilmekteyiz (Foto:6-23). Günümüzde varlığını devam ettiren Balaban evleri incelendiğinde evlerin belirli bir plan dâhilinde ve bitişik nizamda inşa edilmeleri bu durumu desteklemektedir (Foto:24-34).

İncelediğimiz örnekler, Balaban evlerinin genel plan şemasını göstermektedir. Evlerin avlusu yüksek duvarlar ile çevrilerek mahremiyet ve güvenlik ön planda tutulmuştur. Çift kanatlı ve ahşap cümle kapısı ile evlerin avlusuna ve direk olarak zemin katın aralığına da giriş yapabilmekteyiz. İki katlı inşa edilen evlerin zemin katları çeşitli hizmetler için ayrılmıştır. Kiler olarak kullanılan zahirelik, kış damı denilen kış odaları, tahılların depolandığı ambar ve genellikle birinci katlarda bulunan hızna adı verilen mutfak, zemin katta yer almaktadır. Üst katlar ise asıl ikamet bölümleri şeklinde düzenlenmiştir. Odalar içerisinde sedirler, bazı evlerde duvarlarda yüklük ve dolaplar, odaların bir köşesinde duş alma amaçlı çah, özellikle kış odalarında kerpiçten ocaklar yer almaktadır. Ahır, samanlık ve helâ avlu etrafında bulunduğu gibi, iki katlı evlerde ise üst katın altına gelebilecek bir mekânda da yer alabildiği örnekler mevcuttur. Evlerin zemin kat pencereleri, üst kat pencerelerine oranla sayıca az ve küçük tutulmuştur. Bunun sebebi ise zemin katın ambar, zahirelik, kış odası ve bazı evlerde ise ahır ve samanlık olarak kullanılmalarıdır. Kimi evlerde ise zemin kat sağır olacak şekilde inşa edilmiştir. Zemin kat pencereleri ağırlıklı olmak üzere içten şevli özellik göstermektedir. Balaban evlerinde çıkmalar, sokağa bakacak şekilde ve dışa taşkın olarak inşa edilmiş olup, genellikle oda boyu uzanan çıkma ve gönye çıkma şeklindedir. Evlerin saçakları düz saçak türünde olup, üst örtüleri Balaban evlerinde düz toprak dam iken, bazı örneklerde ise düz dam üzerine sac ya da kiremitten çatı eklenmiştir. Kerpiç örgü baca ile birlikte soba borusu ile de baca kullanımı görülmektedir. 19. yüzyıl son çeyreği ile 20. yüzyıl ilk çeyreğine tarihlendirdiğimiz Balaban evlerinde avlu bulunmakta, bahçe ise evlerin yanında olmayıp yerleşim yerinden uzakta yer almaktadır. Evlerin plan ve kesitleri tarafımızdan çizilmiştir.

Balaban evlerinin inşasında kullanılan malzeme, hemen yakınında bulunan Aşağıulupınar Mahallesi evlerinde olduğu gibi taş, kerpiç ve ahşaptır. Taş, temel yapımında kullanılmış olup, taş temeller üzerinde



ise kerpiç duvarlar yükselmektedir. Kerpiç, yığma ve hıms tekniğinde Balaban evlerinde kullanılmaktadır. Genellikle evlerin zemin katları hatıl ve dikme aralarına yığma tekniğinde, birinci kat beden duvarları, ara duvarlar ve çıkmalar ise hıms tekniğinde inşa edilmiştir. Balaban ve Aşağıulupınar evlerinde kerpiç doku yoğun bir şekilde hissedilmektedir. Balaban evlerinin dış cepheleri bir kaç örnek dışında (Foto:1ş-t), oldukça sade tutulmuştur. Pencere ve çıkmalar ile dış cepheye hareketlilik kazandırılmıştır. Dış cephedeki sadeliğe rağmen iç mekânda, çeşitli kompozisyonlardan oluşan bitkisel ve geometrik motifler, ahşap ağırlıkta olmak üzere taş, alçı ile az da olsa metal ve kerpiç üzerine uygulanmıştır (Foto:5a-b-c). Balaban Mahallesi yer alan birbirine bitişik nizamda ve karşılıklı inşa edilen evler incelendiğinde, düz oluşları ve kerpiç dokusu ile Anadolu Türk ev mimarisinde az sayıdaki örneklerden bir tanesidir (Aytaç, 2015:97). Alan içerisindeki yapılar yapım tekniği ve malzeme açısından değerlendirildiğinde %67.3'lük bir oranla kerpiç malzeme ve yapım tekniği ile karşılaşılmaktadır. Bu oran birçok Anadolu kentine kıyasla özgün dokunun geçen zaman içerisinde nispeten daha iyi korunabildiğini göstermektedir. Öte yandan yapıların %21.6'lık kısmı betonarme tekniğiyle yakın dönem yapısı olarak tespit edilmiş, bu tespit önlem alma ihtiyacının bir göstergesi olarak kabul edilmiştir (Eyüpoguller, 2017:114-115).

3.1. Yemliha Göncü Evi (Yemliha Göncü House)

Yemliha Göncü evi, Darende İlçesi, Balaban Mahallesi, Köyiçi Mevki, No: 1 de yer almaktadır (Foto:1a). Taş temel üzerine ahşap ve kerpiç ile iki katlı inşa edilmiştir (Çizim:3-4). Sokağa cephe olan evin bahçesi bulunmamaktadır. Batı cephede cümle kapısı olan ev, örtmelikli plan özelliği göstermektedir. Üst örtü, düz toprak dam üzeri sac çatı ile örtülüdür. Yemliha Göncü evini tarihlendiren herhangi bir kitabe bulunmayıp, yaptığımız araştırmalar ve ev sahiplerinden alınan bilgilere göre 19. yüzyılın son çeyreğine tarihlendirmekteyiz. Evin güneybatı köşesinde, küçük boyutlu ve ahşap tek kanatlı kapıdan girilen ve helâ atıklarının biriktirildiği mekân ile bunun hemen üzerinde helânın penceresi bulunmaktadır. Batı cephede çift kanatlı ahşap cümle kapısı ve hemen üzerinde ufak boyutlu pencere ile yine birinci kata ait üç adet pencere yer almaktadır. Kuzey cephe zemin katta ufak ve yüksekte tutulmuş beş adet, birinci katta ise yine beş adet pencere ile ahşap gezemek bulunmaktadır (Foto:1b-c). Batı cephede odunluk amaçlı kullanılan açıklık ve güney de ise komşu yapı yer almaktadır (Foto:1d). Batı cephede yer alan cümle kapısı ile zemin katın 7.00x6.80m ölçülerindeki aralığına girilmektedir (Foto:1e). Zemin kat dört mekândan oluşmakta ve aralığın kuzeyinde ahır ve zahirelik, batı köşede birinci kat örtmeliğe çıkış sağlayan ahşap merdiven, güneyde ise samanlık bulunmaktadır (Çizim:1). Ayrıca aralık içerisinde iki adet ahşap hezen ve çeşme yer almaktadır. Ahır ve zahireliğinde bulunduğu evin kuzeyi giriş koduna göre 70cm düşük seviyededir. Aralığın kuzeybatı köşesinde yer alan zahireliğin güney duvarında ahşap dolap ve ocak, batısında ambar, kuzeyinde ufak ve yüksek tutulmuş şevli üç pencere açıklığı (Foto:1f), doğusunda ise günümüzde bulunmayan ambar ve dolap kalıntısının izleri bulunmaktadır (Foto:1g). Kuzeydoğu köşede bulunan ahırın batı duvarında günümüzde yerinde bulunmayan musandıranın izleri, hayvan yemliği olarak kullanılan ahşaptan kürün ve zahireliğe bakan aydınlatma penceresi yer almaktadır. Fakat bu pencere, günümüzde zahireliğe bakan taraftan kapatılmıştır. Kuzey duvarda ise ufak ve yüksek tutulmuş şevli pencere bulunmaktadır. Güneyde yer alan samanlığın ise kuzey duvarında aralığa bakan pencere yer almaktadır. Zemin kattaki ahşap merdiven ile 7.00x6.80m ölçülerindeki örtmeliğe çıkılmaktadır (Foto:1h). Birinci



kat örtmelik, helâ, banyo ve üç oda ile birlikte altı mekândan oluşmaktadır (Çizim:2). Örtmelik aynı zamanda mutfak olarak ta kullanılmakta ve güneyinde oda, helâ ve banyo, batısında ise lavabo, çeşme, taka, ocak ve raf yer almaktadır (Foto:1i). Kuzeyinde kemerli bir geçişten girilen aralık ve aralığın her iki yanında birer oda ile devamında ise ahşap gezemek bulunmaktadır (Foto:1j). Aralığın doğu duvarında kemerli ve iki katlı niş yer almaktadır (Foto:1k). Örtmeliğin güneydoğu köşesinde yer alan odaya, ahşap bir merdiven ile çıkılmakta ve çıkılan bu mekân, örtmeliğe bakan balkon görevi görmektedir (Foto:1l). Odanın kuzey duvarında örtmeliğe bakan pencere, güneyde tepe penceresi, batısında ise banyoya geçiş sağlayan kapı pencere açıklığı ile aydınlanmakta ve helâ banyoya açılmaktadır. Örtmeliğin kuzeyinde bulunan ve kemerli girişe sahip aralığın kuzeybatısındaki 6.60x4.00m ölçülerindeki başodaya, ahşap ve yarım daire kemerli kapıdan girilmektedir (Foto:1n). Girişten tek basamaklı ve 40cm yükseltiden sonra yaşam mekânına geçilmeden önce, korkuluklar ile sınırlandırılan kemerli ve revaklı ahşap düzenleme bizi karşılamaktadır. Alçak tutulmasından dolayı başın eğilerek geçilmesi mekâna saygıya yorumlanmaktadır (Foto:1o).

Orta kemerin üzerinde kubbe ve üzerinde hilal, her iki yanda ise minare kompozisyonu bulunmakta ve bu mekânın güneyi yüklük, üzeri ise musandıra olarak kullanılmaktadır. Odanın güney duvarında iki, batı ve kuzey duvarlarında ise birer ahşap dolap, batı ve kuzeyinde sağır tepe pencereleri (Foto:1ö), batı duvar köşelerinde ise pencere üzerlerinde alçı tepelikler bulunmaktadır. Oda batı cephede bulunan iki ve kuzeyinde yer alan üç pencere ile aydınlanmaktadır. Aralığın doğusunda yer alan odanın asıl yaşam mekânına yerden 20cm yükseltiden sonra geçilmekte ve yaşam mekânına geçilmeden önce, günümüzde harap bulunan ve önceleri kemerli olan revaklı ahşap düzenleme bizi karşılamaktadır (Foto:1p). Kuzey duvarında niş ve iki pencere, doğusunda ise yine bir adet niş ve iki adet sağır tepe pencere yer almaktadır. Aralığın devamından ise çift kanatlı ve kemerli bir kapı ile ahşap gezemek/balkona çıkılmakta ve tavanın ortasında tavan göbeği, ahşap üzerinde ise bitkisel ve geometrik motifler yer almaktadır (Foto:1r-s-ş). Zemin kat subasman seviyesine kadar kaba yonu taş örgü olup, zemin katın beden duvarları ahşap hatıllı yığma kerpiç, birinci kat ve ara duvarlar ise hımsız örgü tekniğinde inşa edilmiştir. Banyo ve helâ hariç, dış cephe ve iç mekân duvarları saman katkılı çamur ile sıvanıp, iç mekân duvarları çarpı ile ağırtılarak, kireç ile badana yapılmıştır. Üst örtü evin ilk inşa edildiği dönemlerde düz toprak dam iken, daha sonradan toprak dam üzeri sac çatı ile örtülmüştür. Bacalar ise önceleri kerpiç iken, günümüzde ise tuğla örgü ile oluşturulmuştur.

Zemin kat aralık ile birinci kat örtmelik, banyo ve helânın zeminleri beton, diğer mekânların zemini sıkıştırılmış toprak kaplama, gezemek/balkonun zemini ise ahşaptır. Tavanlar her iki katta da, ters tavan özelliğindedir. Yemliha Göncü evi cümle kapısı ile ahşap gezemek/balkona açılan kapı çift kanatlı, odalara açılan diğer kapılar ise tek kanatlı ve ahşaptır. Zemin katın tepe pencereleri ufak ve yüksek olup, içten şevli özelliktedirler. Birinci kat örtmeliğin güneydoğusunda yer alan oda ile banyo ve helânın pencereleri ufak ve yüksekte, birinci katın diğer pencereleri ise dikdörtgen türdedir. Yemliha göncü evi, incelediğimiz Balaban evleri içerisinde süslemenin en yoğun olduğu evdir. Birinci kat başodaya yer alan kemer düzenlemesine sahip ahşap üzeri geometrik işlemlerin olduğu ahşaptan düzenleme, cami motifini andıran ahşaptan kubbe, minare ve hilal işlemesi ile önemlidir. Ayrıca oda içerisinde bulunan ahşap dolap ve alçı tepelik üzerinde çizgisel kesitler, dairesel ve baklava



motiflerinden oluşan geometrik motifler bulunmaktadır. Ahşap üzeri süslemenin yoğun olduğu bir diğer mekân ahşap gezemek/balkondur. Bu gezemek/balkon ahşap korkuluklara sahip olup, ahşap direkler arasında kemerler mevcuttur. Kemer düzenlemelerinde ve tavan göbeğinde ahşap üzeri üçgen ile çizgisel kesitlerden oluşan geometrik ve helezonik ile yaprak motiflerinden oluşan bitkisel süslemeler bulunmaktadır (Foto:1t). Ayrıca ahşap üzerinde bulunan kökboyalının günümüzde azda olsa izleri görülmektedir. Ahşap ve kerpiçten iki katlı inşa edilen Yemliha Göncü evi, Balaban ev mimarisi içerisinde önemli bir yere sahiptir. Çalıştığımız Balaban evleri içerisinde süslemenin en yoğun olduğu evdir. Balaban evlerine özgü geleneksel mimari dokuyu yansıtmamasının yanı sıra, plan ve mimari elemanlarının gelişimi ve niteliği yönünden, gelişmiş helâ ve banyo düzenlemesi, ahşap süslemeleri ve yine ahşaptan gezemek/balkonu ile çalıştığımız diğer Balaban ve Darende evlerinden ayrılmaktadır. Örtmeliğin devamında bulunan kemerli girişe sahip aralık mekânına, şimdiye kadar incelediğimiz evler içerisinde sadece bu evde karşılaşılmıştır. Bakım ve onarımlar yapılmadığı için yıkılma tehlikesi ile karşı karşıyadır. 19. yüzyılın son çeyreğine tarihlendirmekteyiz.

3.2. Mevlüt Ağan Evi (Mevlüt Ağan House)

Mevlüt Ağan evi, Darende İlçesi, Balaban Mahallesi, Köyiçi Mevki, No:14'te yer almaktadır (Foto:2a). Mevlüt Ağan evi, taş temel üzerine ahşap ve kerpiç ile iki katlı inşa edilmiştir. Bahçesi olmayıp, sokağa cephele olan evin batı cephesinde cümle kapısı bulunmaktadır. Örtmelikli/iç avlulu plan özelliği gösteren yapının, üst örtüsü ise düz toprak dam üzeri sac ile örtülüdür. Mevlüt Ağan evini tarihlendiren herhangi bir kitabe bulunmamaktadır. Ev sahiplerinden alınan bilgilere göre 19. yüzyılın son çeyreğine tarihlendirmekteyiz. Mevlüt Ağan evi batı cephesinde çift kanatlı ahşap cümle kapısı (Foto:2b), sokağa cephele üç ahşap hatılın desteklediği gönye çıkma ile dört adet şahnişin penceresi yer almaktadır (Çizim:7-8). Kuzey cephede bir adet tepe penceresi ve şahnişin penceresi olmak üzere beş adet pencere, doğu cephede yedi adet tepe penceresi (Foto:2c), güney cephede ise tek pencere bulunmaktadır. Batı cepheden girdiğimiz zemin kat aralık mekânının kuzeyinde helâ ve aralığı aydınlatan tek pencere, aralığın doğusunda ahır, güneyinde ise birinci kata çıkış sağlayan ahşap merdiven, basit bir çeşme ve iç avlu ile iki adet hezen yer almaktadır (Foto:2d).

Ahır olarak adlandırdığımız ve günümüzde depo olarak kullanılan mekânının kuzeyinde iki adet, güneyinde ise iç avluya bakan fakat günümüzde sağır olan pencere, batısında ise iki adet sağır tepe penceresi ile niş yer almaktadır (Foto:2e). Ayrıca mekân içerisinde iki adet hezan bulunmaktadır. Geçmiş dönemde samanlık olarak kullanılan ve günümüzde depo olarak kullanımını devam ettiren mekân ise doğu cephede bulunan tepe penceresi ile aydınlanmaktadır. Aralıktan çift kanatlı ahşap kapı ile 10.50x7.50cm ölçülerinde olan yapının örtmeliğine/iç avlusuna geçilmektedir (Çizim:5), (Foto:2f). İç avlunun kuzeyinde aralık ile bağlantılı pencere ve hayata çıkış sağlayan ahşap merdiven, kuzeydoğusunda niş ve şerbetlik, iç avlunun doğusunda zahirelik ve depo amaçlı kullanım mekânları, güneyinde niş, güneybatı köşesinde ise tandır yer almaktadır (Foto:2ı). İç avlunun üzeri daha sonradan sac ve şeffaf ondüline çatı örtüsü ile kaplanmıştır (Foto:2j). Avludan ahşap merdiven ile hayata çıkılmakta (Foto:2k) ve hayatın kuzeyinde dama açılan ahşap kapı, doğusunda hayattan geçilen oda, güneyinde pencere açıklığı ve güneybatı köşede ise banyo yer almaktadır. Birinci kata, zemin kat aralıkta yer alan merdiven ile çıkılabildiği gibi, iç avludan da ulaşım sağlanabilmektedir (Çizim:6). Aralıktan ahşap merdiven ile birinci



katın aralığına çıkılmakta, buradan da kuzeyinde sokağa çıkması olan 6.00x4.00cm ölçülerindeki odaya ve yarı açık dam mekânına geçilmektedir. Çıkmaya sahip oda batısın da yer alan dört adet şahnişin penceresi ile kuzeyinde bulunan tek pencere ile aydınlanmakta ve güneyinde ahşap dolap bulunmaktadır (Foto:2m). Önceleri dam olarak kullanılan mekân ise daha sonradan üzeri sac ile kapatılarak, kuzey ve güneyi de kerpiç örgü üzerine yine sac ile kaplanarak yarı açık mekân haline getirilmiştir. Burası aynı zamanda, ev halkının kışlık ihtiyaçlarını karşılamak üzere hazırladıkları kurutmalıkların yapıldığı ve günlük işlerin görüldüğü bir mekân olarak da kullanılmaktadır. Bu mekânın doğusunda dam ile mutfak (Foto:2n), güneyinde ise iç avluya bakan ve hayata açılan kapı yer almaktadır. Mutfağın doğusunda iki adet tepe penceresi, güneyinde ise basit bir mutfak tezgâhı yer almaktadır.

Dam iki kademeli olarak kullanılmakta ve kerpiç ocak yer almaktadır. Batısında bulunan ahşap merdiven ile de çatı aralığına çıkılmaktadır. Kerpiç malzemenin yoğun olarak kullanıldığı Mevlit Ağan evi zemin katı subasman seviyesine kadar kaba yonu taş örgü, zemin ve birinci katın beden duvarları ahşap hatıllı yağma kerpiç, çıkma ise hımış örgü tekniğinde inşa edilmiştir. Çıkmada, ahşap üzerine yatay olarak çakılan çitelerin üzerine bağdadi sıva uygulanmıştır. Yapının dış cephe ve iç mekân duvarları saman katkılı çamur ile sıvanıp, iç mekân duvarları çarpı ile ağırtılarak, kireç ile badana yapılmıştır. Üst örtü evin ilk inşa edildiği dönemlerde düz toprak dam iken, daha sonradan toprak damın bir bölümünün üzeri sac ile örtülmüştür. Bacalar önceleri kerpiç iken, zamanla tuğladan oluşturulmuştur. İç avlu, ahır, samanlık ile damın zemini sıkıştırılmış toprak kaplama, diğer mekânların zemini ise beton kaplamadır. Tavanlar her iki katta da, ters tavan özelliğindedir. Mevlit Ağan evi cümle kapısı ile aralıktan iç avluya açılan kapı çift kanatlı, diğer mekânların giriş kapıları ise tek kanatlı ve ahşaptır. Birinci katın şahnişin pencereleri dikdörtgen türde ve ahşap kapaklı olup, zemin ve birinci katın tepe pencereleri ise ufak olduğu gibi aynı zamanda şevli özelliktedirler.

Başoda da yer alan ahşap dolap tepeliğinde ve niş üzerinde yer alan dairesel ve çizgisel geometrik işlemelerin dışında süsleme detayı bulunmamaktadır. Ahşap ve kerpiçten iki katlı inşa edilen Mevlit Ağan evi, gönye çıkmalı olup, Balaban evlerine özgü örtmelikli/iç avlulu plan özelliği göstermektedir. Geleneksel mimari dokuyu yansıtmasının yanı sıra, Anadolu Türk ev mimarisinde plan tipi ve kerpiç malzemenin kullanımı ile ayrı bir yeri olan Balaban evleri içerisinde nitelikli bir yapıdır. 19. yüzyılın son çeyreğine tarihlendirmektediriz.

3.3. Mehmet Çiftçi Evi (Mehmet Çiftçi House)

Mehmet Çiftçi evi, Darende İlçesi, Balaban Mahallesi, Köyiçi Mevki, No:12 de yer almaktadır (Foto:3a). Mehmet Çiftçi evi, taş temel üzerine ahşap ve kerpiç ile iki katlı inşa edilmiştir (Çizim: 11-12). Bahçesi olmayıp, sokağa cephesi bulunmaktadır. Güneydoğu köşede çift kanatlı ve ahşap cümle kapısı bulunan ev (Foto:3b) sofasız plan özelliği göstermektedir. Üst örtü düz toprak dam üzeri sac ile örtülü olup, sundurma çatı tipindedir. Mehmet Çiftçi evini tarihlendiren herhangi bir kitabe bulunmamaktadır. Ev sahiplerinden alınan bilgilere göre 19. yüzyılın son çeyreğine tarihlendirmektediriz. Güney cephe boyunca altı adet ufak boyutlu tepe penceresi, yine aynı cephede sokağa çıkma yapan oda boyu konsol çıkma (Foto:3c) ve dört âdeti şahnişin penceresi olmak üzere altı adet pencere yer almaktadır. Güneydoğu köşede bulunan iki adet pencere birinci katın dam mekânına bakmakta ve aydınlatma amacı ile kullanılmamaktadır. Yapının batı cephesinde komşu yapının selamlığı bulunmakta ve batı cephe aynı zamanda sokak geçişi olarak kullanılmaktadır (Foto:3d). Batı cephede



ayrıca zemin katın tek kanatlı ve ahşap üzeri sac kaplamalı giriş kapısı ve tepe penceresi ile birinci katın tek pencere yer almaktadır. Kuzey cephede ise birinci katın dört âdeti tepe penceresi olmak üzere altı adet aydınlatma penceresi ve kuzeydoğu köşede avluya giriş sağlayan bir diğer kapı yer almaktadır. Mehmet Çiftçi evi zemin katı, avlu ile birlikte sekiz mekândan oluşmaktadır (Çizim:9). Güneydoğu cephede yer alan çift kanatlı ahşap cümle kapısından avluya giriş yapılmakta ve avlu kademeli olarak yükselmektedir (Foto:3o). Güneyinde çeşmesi ve helâsı (Foto:3ö), doğusunda ise birinci kat dam mekânına çıkış sağlayan merdiven yer almaktadır. Avlunun kuzeybatısında yer alan ve günümüzde odunluk olarak kullanılan mekânın, kuzey ve doğusundaki tepe pencereleri ise daha sonradan kapatılmıştır. Zemin katın diğer birimlerine, batı cephede yer alan tek kanatlı kapıdan giriş yapılarak ulaşılmaktadır (Foto:3e). İlk mekândan diğer birimlere ulaşılmakta ve bu geçiş mekânının batısında tepe penceresi, güneyinde niş ve günümüzde odunların depolandığı mekân bulunmaktadır. İlk mekânın doğusunda yer alan açıklıktan bir diğer mekâna geçilmekte ve batısında ocağı ve birinci kata çıkış sağlayan ahşap merdiven yer almaktadır (Foto:3f). Bu mekânın güneyinde yer alan oda yine girişten sonra bir yükselti oluşturarak devam etmekte ve güneyde yer alan tepe penceresi ile aydınlanmaktadır.

Samanlık ise doğuda yer alan iki ve güneyinde yer alan tek tepe penceresi ile aydınlanmaktadır. Zemin katta yer alan ocağında olduğu mekândan ahşap merdiven ile birinci kata çıkılabildiği gibi, avluda bulunan merdiven ile de birinci kat dama geçilebilmektedir (Çizim:10). Birinci kat, yedi birimden oluşmakta ve zemin kattan çıktığımız odanın kuzeyinde helâ, zemin kata iniş için kullanılan hepenk, çatı katına çıkış sağlayan ahşap merdiven ve iki adet tepe penceresi bulunmaktadır (Foto:3g). Mutfağın batısında çah, basit bir mutfak tezgâhı, musandıra ve pencere (Foto:3h), mutfağa açılan güneybatı köşedeki odanın doğu ve batısında ahşap dolap, güneyinde iki pencere ve yine iki adet sağır tepe penceresi yer almaktadır (Foto:3ı). Güneydeki 5.70x4.00m ölçülerindeki odanın giriş cephesinde niş, doğusunda ahşap dolabı, güneyinde şahnişin pencereleri yer almakta ve aynı zamanda kedi giriş çıkışının sağlandığı ufak bir delik bulunmaktadır (Foto:3j). Kuzeydoğu köşede yer alan odanın kuzeyinde iki pencere ve üzerinde tepe penceresi, doğusunda ise ahşap dolabı bulunmakta ve bu oda hayata açılmaktadır (Foto:3k-1). Çift kanatlı ahşap kapıdan girilen oda ise iki pencere açıklığı ile aydınlanmakta, doğu ve batısında ise dolabı bulunmaktadır. Dam, Mehmet Çiftçi evinde oturulan, dinlenen ve günlük işlerin görüldüğü bir mekân olması yönü ile önemlidir. Ahşap hezenlerin desteklediği bir üst örtü ile gölgelendirilen bu mekânın kuzeybatı köşesinde ocağı (Foto:3m), kuzeydoğu köşede avluya inilen ahşap merdiven, güneydoğusunda çeşmesi ve güneyinde iki pencere yer almaktadır (Foto:3n). Mehmet Çiftçi evi, zemin katı subasman seviyesine kadar kaba yonu taş örgü, zemin ve birinci katın beden duvarları ahşap hatıllı yığma kerpiç, ara duvarlar ve çıkma ise hıms örgü tekniğinde inşa edilmiştir. Ahşap üzerine yatay olarak çakılan çitelerin üzerine bağdadi sıva uygulanmıştır. Yapının dış cephe ve iç mekân duvarları saman katkılı çamur ile sıvanıp, iç mekân duvarları çarpı ile ağırtılarak, kireç ile badana yapılmıştır. Üst örtü evin ilk inşa edildiği dönemlerde düz toprak dam iken, daha sonradan toprak damın üzeri sac ile örtülerek, sundurma çatı şeklini almıştır. Bacalar ise zamanla orijinalliğinden uzaklaşıp, tuğladan inşa edilmiştir. Mehmet Çiftçi evi zemin kat odaların zemini sıkıştırılmış toprak kaplama ve yer yer taşlık olup, avlu zemini ve birinci kat odaların zemini ise orijinalliğini günümüzde kaybederek beton ile kaplanmıştır. Tavanlar her iki katta da ters tavan özelliğindedir. Mehmet Çiftçi evi cümle kapısı ile birinci kat güneydoğu köşede yer alan odanın kapısı

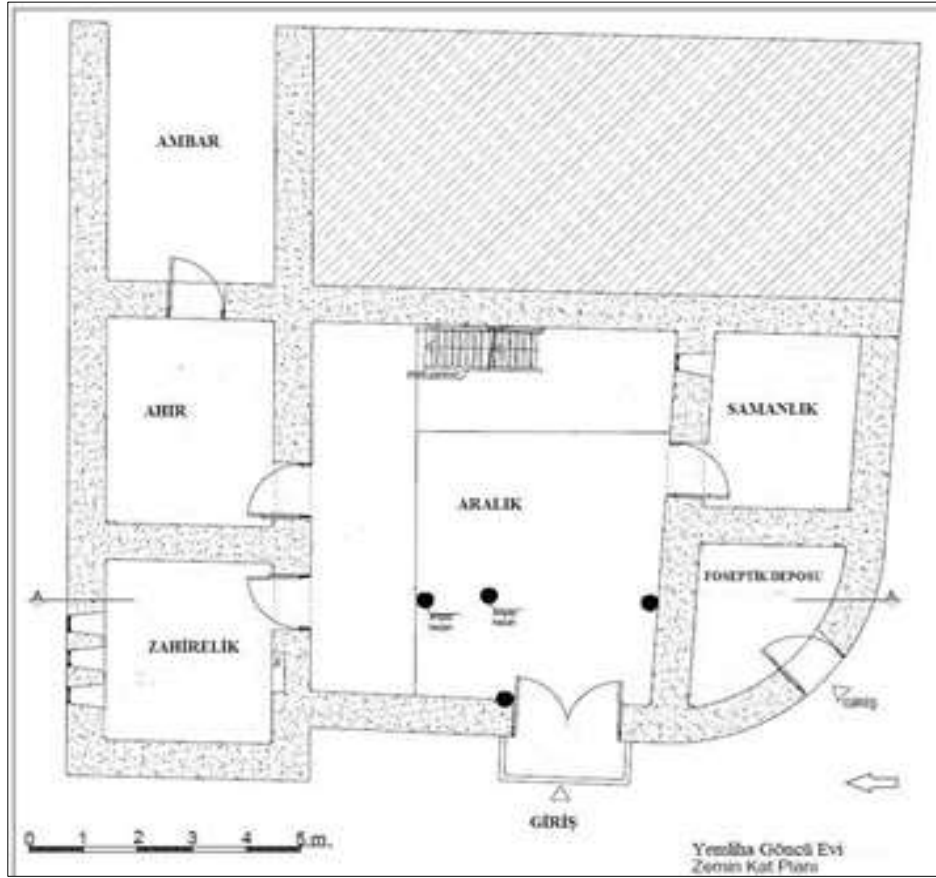


çift kanatlı, diğer mekânların giriş kapıları ise tek kanatlı ve ahşaptandır. Birinci katın şahnişin pencereleri ve kuzeydoğu köşede yer alan odanın pencereleri dikdörtgen türde, ahşap kapaklı ve şevli olup, zemin ve birinci katın tepe pencereleri ise ufak olduğu gibi yine aynı şekilde şevli özelliktedirler. Kapı ve pencere doğramalarında, merdiven ve korkulukları ile hezan, hatıl ve dikmeler ile tavanı oluşturan kiriş ve merteklerde, pencere kapaklarında dolap ve raflarda ahşap malzeme, demir ise pencere korkuluklarında ve kapı kilit sisteminde kullanılmıştır. Mehmet Çiftçi evi süsleme özellikleri bakımından incelendiğinde ahşap dolap ve dolap kapaklarında, oyma tekniğinde çizgisel kesitlerden oluşan geometrik işlemlerin dışında kayda değer süsleme detayı bulunmamaktadır. Ahşap ve kerpiç ile iki katlı inşa edilen Mehmet Çiftçi evi sofasız plan tipinde olup, oda boyunca uzanan çıkmaya sahiptir. Komşu yapının selamlığı ile birlikte Balaban evlerine özgü geleneksel mimari dokuyu yansıtmaktadır. 19. yüzyılın son çeyreğine tarihlendirmekteyiz.

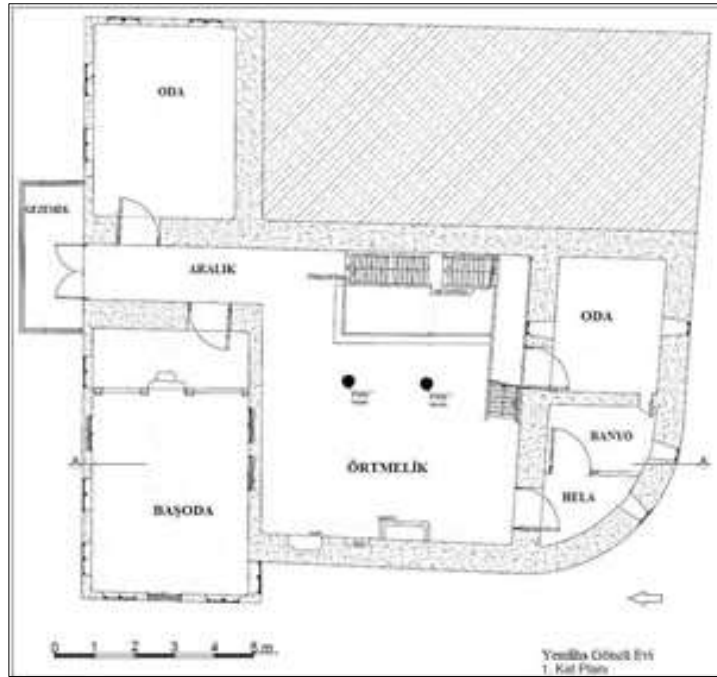
3.4. Seyyit Kalkan Evi (Seyyit Kalkan House)

Seyyit Kalkan evi, Darende İlçesi, Balaban Mahallesi, Köyiçi Mevki, No: 19 da yer almaktadır (Foto:1a). Seyyit Kalkan evi, taş temel üzerine ahşap ve kerpiç ile iki katlı inşa edilmiştir (Çizim:15-16). Sokağa bakan doğu cephesinde cümle kapısı olup, bahçesi bulunmamaktadır. İç sofalı plan özelliği göstermektedir. Üst örtü düz toprak damdır. Seyyit Kalkan evini tarihlendiren herhangi bir kitabe bulunmayıp, ev sahiplerinden alınan bilgilere göre 19. yüzyılın son çeyreğine tarihlendirmekteyiz. Doğu cephe evin en hareketli cephesidir (Foto:4b). Kuzeydoğu köşede duvara bitişik vaziyette harap bir çeşme kalıntısı, cumbayı destekleyen dikme, çift kanatlı ahşap cümle kapısı, girişin hemen güney köşesinde 40cm yükseltili bir seki (Foto:4c) ve zemin katın tepe penceresi yer almaktadır. Birinci katta ise iki ahşap eli böğründenin desteklediği gönye çıkma, dört adet kapaklı ve dikdörtgen formda pencere ile iki adet tepe penceresi bulunmaktadır (Foto:4d). Güney cephe de komşu yapı ile bitişik olanevin batı cephesinde birinci katın tek penceresi, kuzey cephede ise evin yıkılmış bölümü ve kalıntıları ile sonradan açılan tek pencere bulunmaktadır. Zemin kat helâ ile birlikte üç mekândan oluşmakta ve cümle kapısından zemin katın aralık mekânına girilmektedir (Çizim:13). Aralıkta, girişin olduğu doğu cephede helâ, güney cephede birinci kata çıkış sağlayan ahşap merdiven (Foto:4e), batı köşede günümüzde odunluk olarak kullanılan mekân, kuzey cephede çeşme ve sonradan yıkılan bölüme ait kapı bulunmaktadır. Ayrıca aralıkta dört adet ahşap hezen yer almaktadır. Aralıkta bulunan ahşap merdiven ile birinci katın 6.20x4.60m ölçülerindeki sofasına çıkılmakta ve birinci kat, sofa ile birlikte üç mekândan oluşmaktadır (Çizim:14). Sofanın batısı yerden 20-30cm yükseltide ve ahşap korkuluk ile çevrilidir. Sofa aynı zamanda günümüzde mutfak olarak kullanılmakta ve günlük işlerinde görüldüğü yerdir. Sofanın doğusunda başoda ve mutfak tezgâhı, güney duvarında ocak ve ahşap tırabzan ile dama çıkış sağlayan ahşap merdiven bulunmaktadır (Foto:4m-n). Batısında zahirelik ve kuzey duvarda ise sonradan yıkılan bölüme ait ve günümüzde kullanılmayan kapı yer almaktadır (Foto:4f). Sofanın doğusunda yer alan 5.40x4.60m ölçülerindeki başoda, kuzey cephede tek ve doğu cephede yer alan üç pencere ile aydınlanmaktadır. Başodanın güneydoğu köşesinde gözetleme deliği (Foto:4j), güney duvarında büyük ebatlı ahşap dolap ve niş (Foto:4g-h-1), batısında ise yine ahşap bir dolap yer almaktadır. Sofanın batısındaki zahireliğin giriş kapısı üzerinde sofaya açılan fakat günümüzde kapalı olan şevli pencere, güneyinde çah, batı duvarında tek pencere açıklığı ile güney, batı ve kuzey duvarlarında birer niş bulunmaktadır (Foto:4k-l). Balaban evlerinde gördüğümüz

yoğun kerpiç kullanımını Seyyit Kalkan evinde de görebilmekteyiz. Zemin kat subasman seviyesine kadar kaba yonu taş örgü, zemin katın beden duvarları ahşap hatıllı yığma kerpiç, birinci kat ve çıkma ise hımış örgü tekniğinde inşa edilmiştir. Yapının dış cephe ve iç mekân duvarları saman katkılı çamur ile sıvanıp, iç mekân duvarları çarpı ile aşırtılarak, kireç ile badana yapılmıştır. Üst örtü düz toprak dam olup, kerpiç baca üzerine ise soba borusu eklenmiştir. Zemin kat aralığın zemini beton kaplama, depo olarak kullanılan odanın sıkıştırılmış toprak, birinci katta yer alan üç mekânın zemini ise beton kaplamadır. Tavanlar her iki katta da, ters tavan özelliğindedir. Seyyit Kalkan evi cümle kapısı çift kanatlı, odalara açılan diğer kapılar ise tek kanatlı ve ahşaptandır. Zemin katta yer alan aralık, helâ ile birinci kat sofa ve başodanın tepe pencereleri ufak ve yüksekte, başodayı aydınlatan diğer pencere açıklıkları ise dikdörtgen türdedir. Seyyid Kalkan evi süsleme özellikleri bakımından incelediğinde, giriş cephesinde yer alan çeşme üzerinde, çizgisel kesitlerden oluşan daire içerisinde bitkisel kıvrımlar ve üçgen geometrik işlemler ile başoda da yer alan ahşap dolap kapağı üzerinde kazıma tekniğinde uygulanmış, baklava motifli geometrik işlemler bulunmaktadır (Foto: 4i). Ahşap ve kerpiç ile iki katlı inşa edilen Seyyid Kalkan evi, Balaban evlerine özgü geleneksel mimari dokuyu yansıtmaktadır. İç sofalı olan ev, aynı mahallede bulunan Mevlüt Ağan (Katalog No: 23) evi ile birlikte gönye çıkmaya sahiptir. Çalıştığımız Darendе ve Balaban evleri arasında gözetleme deliği bulunan tek evdir. 19. yüzyılın son çeyreğine tarihlendirmekteyiz.



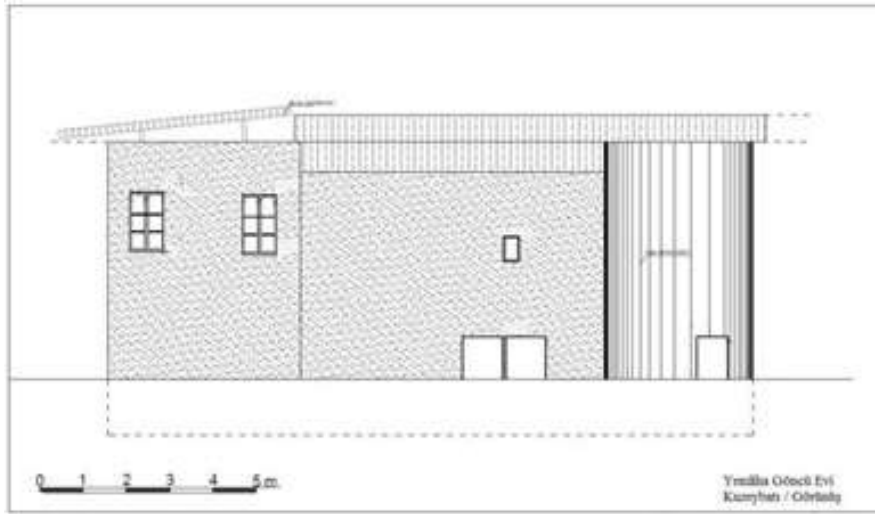
Çizim 1. Yemliha Göncü evi zemin kat planı
(Drawing 1. Yemliha Göncü house ground floor plan)



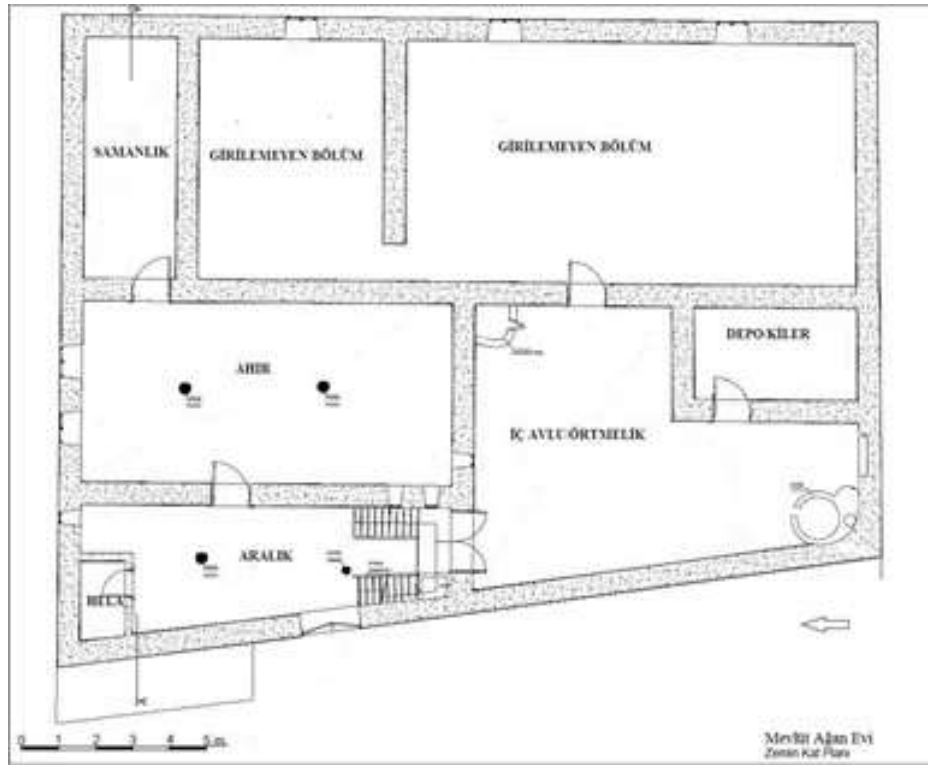
Çizim 2. Yemliha Gönçü evi birinci kat planı
(Drawing 2. Yemliha Gönçü house first floor plan)



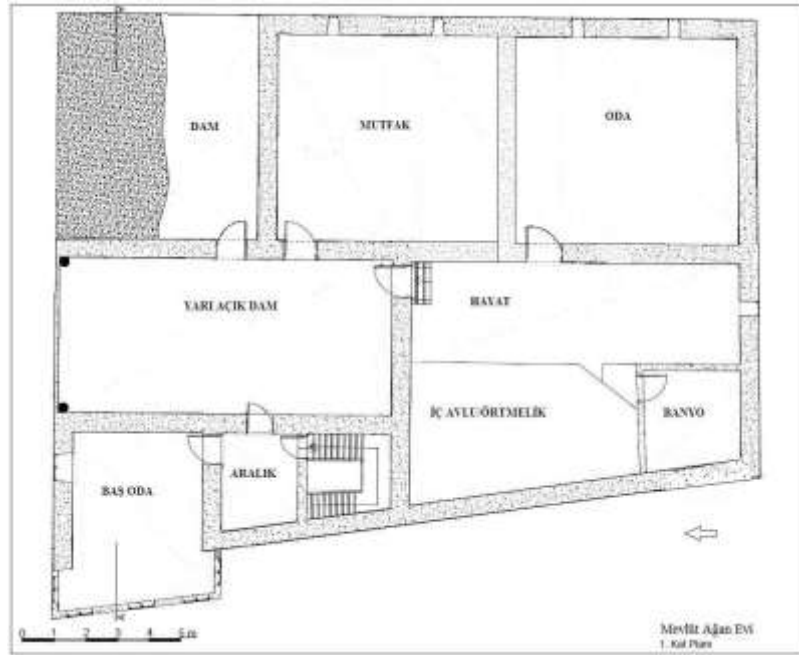
Çizim 3. Yemliha Gönçü evi A-A kesiti
(Drawing 3. Yemliha Gönçü house A-A section)



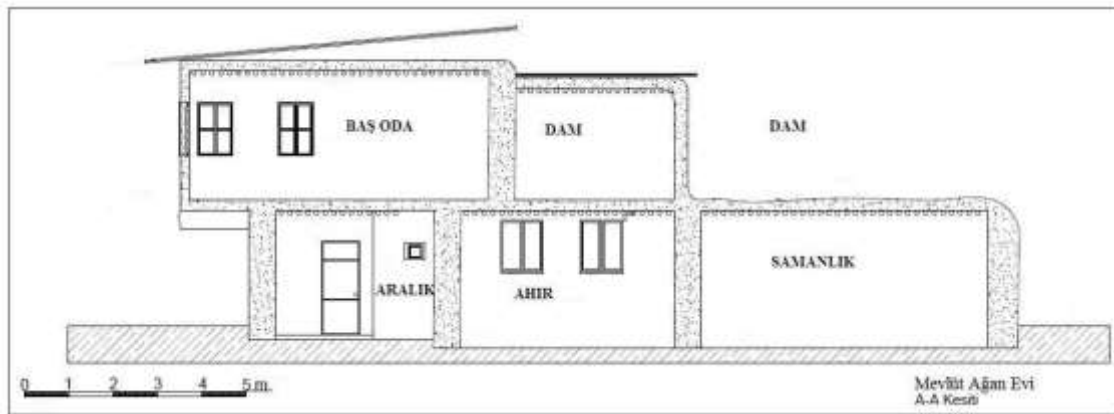
Çizim 4. Yemliha Göncü evi kuzeybatı cephe görünüşü
(Drawing 4. Yemliha Göncü house northwest front view)



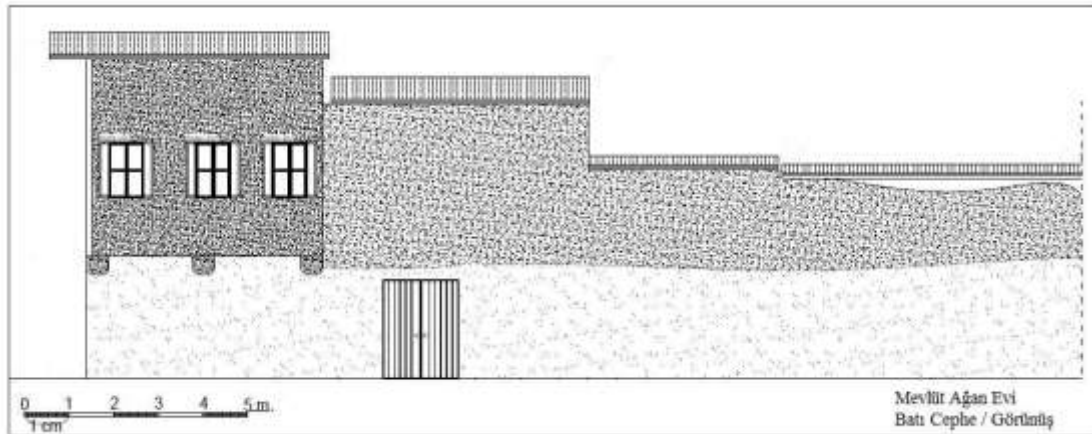
Çizim 5. Mevlit Ağan evi zemin kat planı
(Drawing 5. Mevlit Ağan house ground floor plan)



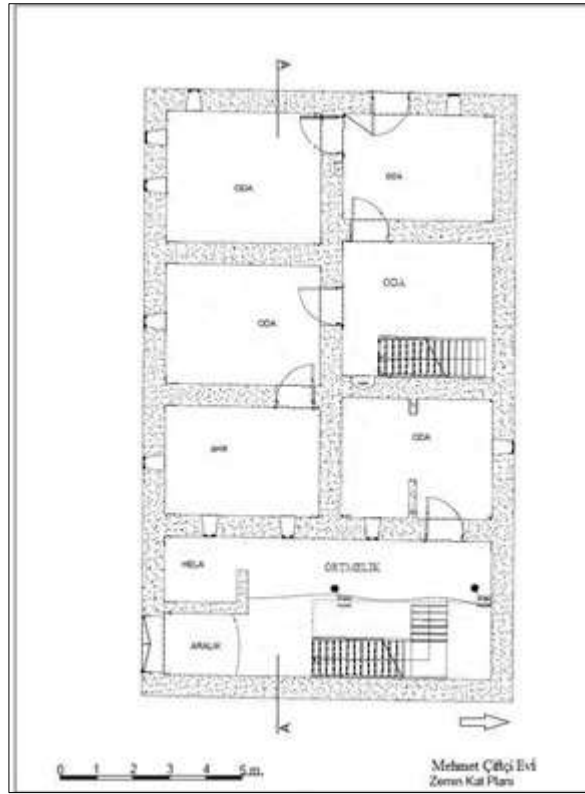
Çizim 6. Mevlit Ağan evi birinci kat planı
(Drawing 6. Mevlit Ağan house first floor plan)



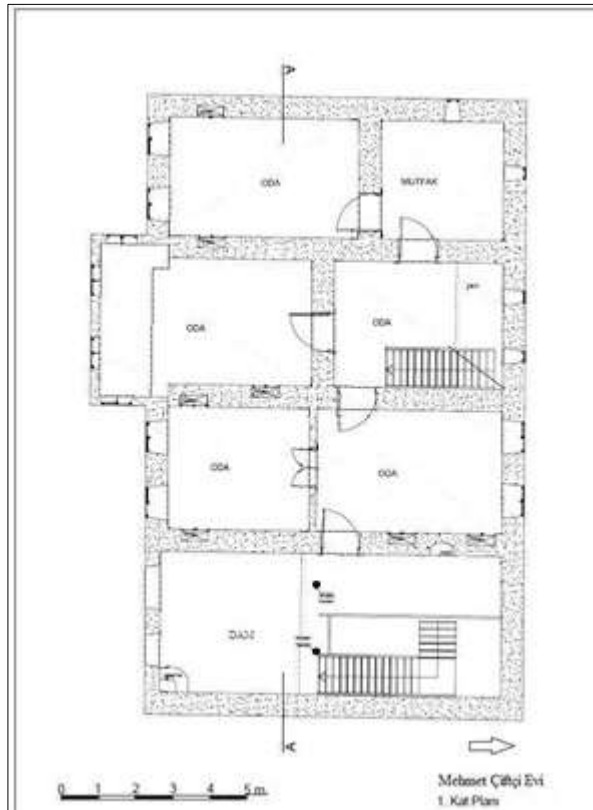
Çizim 7. Mevlit Ağan evinin A-A kesiti
(Drawing 7. Mevlit Ağan house A-A section)



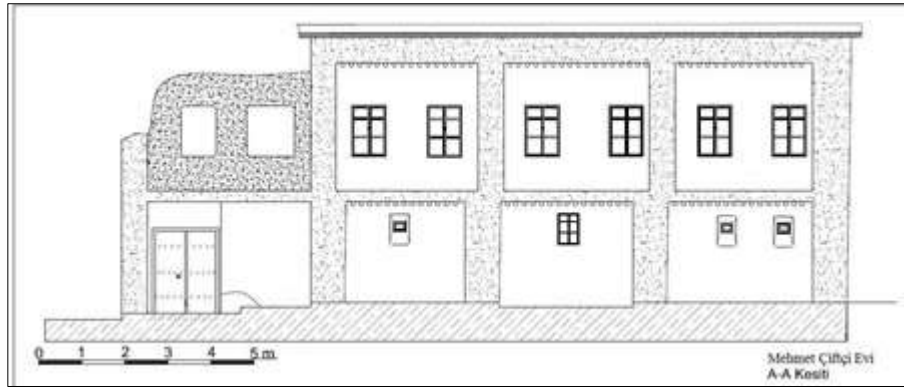
Çizim 8. Mevlit Ağan evi batı cephe görünüşü
(Drawing 8. Mevlit Ağan house southern front view)



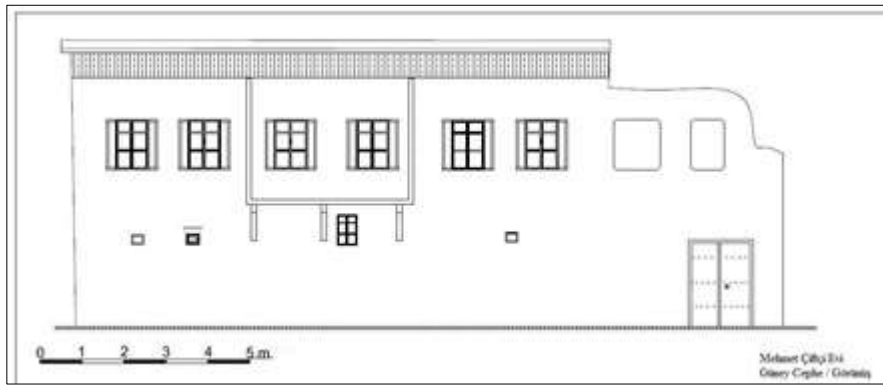
Çizim 9. Mehmet Çiftçi evi zemin kat planı
(Drawing 9. Mehmet Çiftçi house ground floor plan)



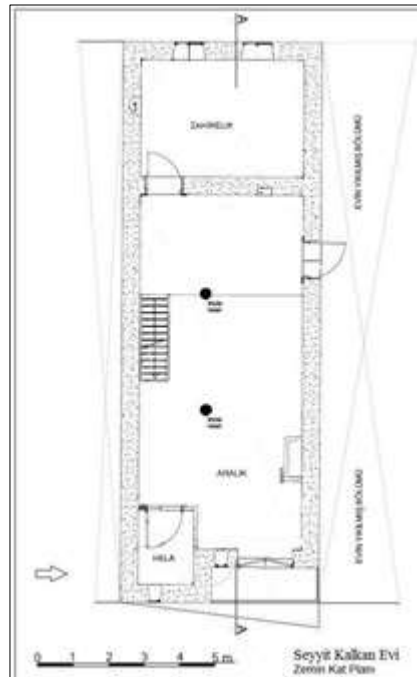
Çizim 10. Mehmet Çiftçi evi birinci kat planı
(Drawing 10. Mehmet Çiftçi house first floor plan)



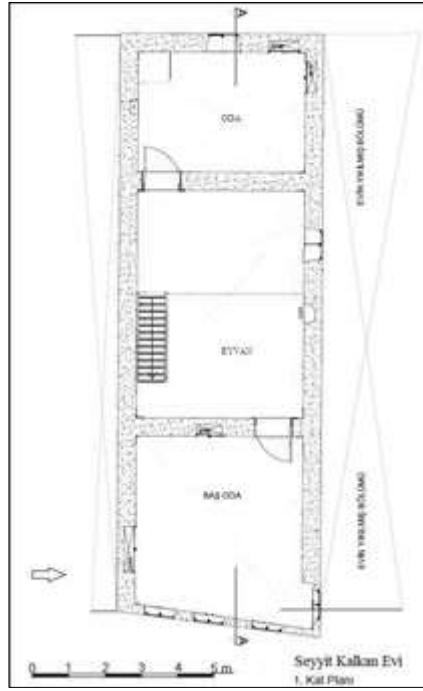
Çizim 11. Mehmet Çiftçi evi a-a kesiti
(Drawing 11. Mehmet Çiftçi house A-A section)



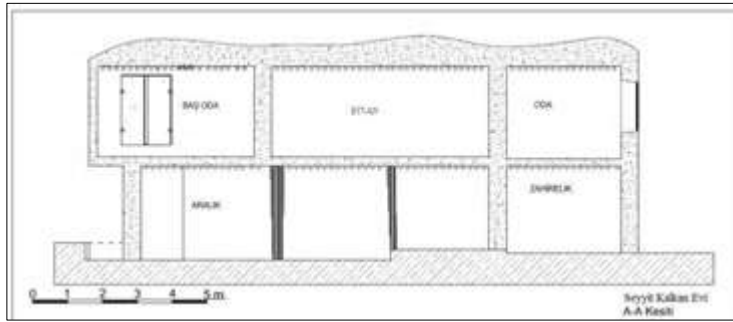
Çizim 12. Mehmet Çiftçi evi güney cephe görünüşü
(Drawing 12. Mehmet Çiftçi house southern front view)



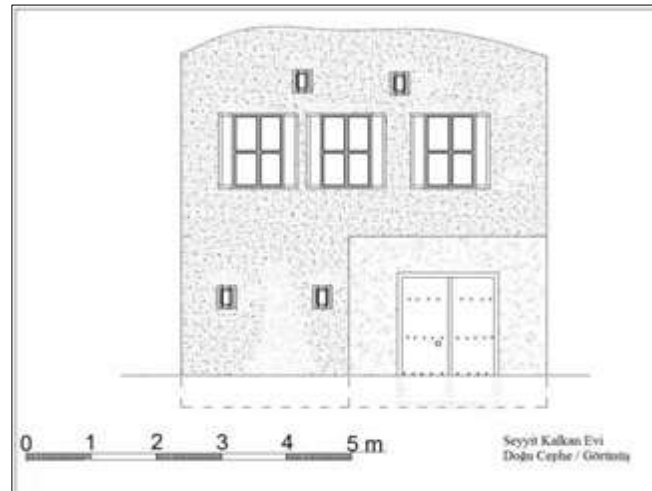
Çizim 13. Seyyit Kalkan evi zemin kat planı
(Drawing 13. Seyyit Kalkan house ground floor plan)



Çizim 14. Seyyit Kalkan evi birinci kat planı
(Drawing 14. Seyyit Kalkan house first floor plan)



Çizim 15. Seyyit Kalkan evi a-a kesiti
(Drawing 15. Seyyit Kalkan house A-A section)



Çizim 16. Seyyit Kalkan evi doğu cephe görünüşü
(Drawing 16. Seyyit Kalkan house southern front view)



Foto 1a. Yemliha Göncü evi google
earth görüntüsü
(Photo 1a. Yemliha Göncü house
google earth image)



Foto 1b. Yemliha Göncü evi
kuzeybatı cephe
(Photo 1b. Yemliha Göncü houses
the northwest front)



Foto 1c. Güney cephe
(Photo 1c. South front)



Foto 1d. Kuzeydoğu cephe
(Photo 1d. Northeast front)



Foto 1e. Zemin kat aralık doğu
cephe
(Photo 1e. Ground floor hall at
the eastern front)



Foto 1f. Zahirilikte yer alan
ambar
(Photo 1f. Rations situated of the
warehouse)



Foto 1g. Zahirilik doğu cephe
(Photo 1g. Rations the eastern front)



Foto 1h. Birinci kat örtmelik/iç avlu
(Photo 1h. First floor the inner courtyard)



Foto 1i. Birinci kat örtmelik/iç avlu
(Photo 1i. First floor the inner courtyard)



Foto 1j. Birinci kat oda
(Photo 1j. First floor room)



Foto 1k. Niş
(Photo 1k. Niche)



Foto 1l. Aralık
(Photo 1l. Hall)



Foto 1m. Başoda/Büyük oda giriş kapısı
(Photo 1m. Large room entrance door)



Foto 1n. Başoda/Büyük oda
(Photo 1n. Big room)



Foto 1o. Kemerli ahşap eleman
(Photo 1o. Arched wooden the element)



Foto 1ö. Başoda/Büyük oda genel görünüş
(Photo 1ö. Big room overall the appearance)



Foto 1r. Ahşap gezemek/balkon
(Photo 1r. Wooden balcony)



1s. Gezemek/balkon girişi (Photo 1s. Balcony entry)



Foto 1p. Birinci kat oda
(Photo 1p. First floor room)



Foto 1ş. Gezemek/balkon tavanı ve göbeği
(Photo 1ş. Balcony ceiling and the belly)



Foto 1t. Bitkisel formda ahşap işlemler
(Photo 1t. Wooden processes in plant of form)



Foto 2a. Mevlit Ağan evi google earth görüntüsü
(Photo 2a. Mevlit Ağan house google earth image)



Foto 2b. Mevlit Ağan evi batı cephe
(Photo 2b. Mevlit Ağan house the western front)



Foto 2c. Kuzeydoğu cephe
(Photo 2c. Northeast front)



Foto 2d. Zemin kat aralık güney cephe
(Photo 2d. Ground floor hall of the south front)



Foto 2e. Zemin kat ahır/depo güney cephe
(Photo 2e. Ground floor barn/warehouse of the south front)



Foto 2f. İç avlu
(Photo 2f. Inner courtyard)



Foto 2i. Tandırılık
(Photo 2i. Stove)



Foto 2j. İç avlu üst örtü
(Photo 2j. Inner courtyard the roof)



Foto 2k. İç avlu/Hayat alanı
(Photo 2k. Inner courtyard/Life area)



Foto 21. Başoda/Büyük oda batı cephe
(Photo 21. Large room western front)



Foto 2m. Yarı açık dam mekânı kuzey cephe
(Photo 2m. Semi-open roof space north front)



Foto 2n. Birinci kat mutfak doğu cephe
(Photo 2n. First floor the kitchen east front)



Foto 3a. Mehmet Çiftçi evi google earth görüntüsü
(Photo 3a. Mehmet Çiftçi house google earth image)



Foto 3b. Mehmet Çiftçi evi güneydoğu cephe
(Photo 3b. Mehmet Çiftçi houses the southeast front)



Foto 3c. Oda boyu konsol çıkma
(Photo 3c. Room-sized console exit)



Foto 3d. Kuzeybatı cephe
(Photo 3d. Northwest front)



Foto 3e. Zemin kat oda
(Photo 3e. Ground floor the room)



Foto 3f. Zemin kat oda ve kerpiç ocak
(Photo 3f. Ground floor room and adobe stove)



Foto 3g. Birinci kat oda
(Photo 3g. First floor room)



Foto 3h. Mutfak
(Photo 3h. Kitchen)



Foto 3i. Birinci kat oda (Photo 3i. First floor room)



Foto 3j. Birinci kat oda
(Photo 3j. First floor room)



Foto 3k. Birinci kat oda
(Photo 3k. First floor room)



Foto 3l. Birinci kat oda
(Photo 3l. First floor room)



Foto 3m. Birinci kat hayat
(Photo 3m. First floor living)



Foto 3n. Birinci kat hayat
(Photo 3n. First floor living)



Foto 3o. Avlu kuzey cephe
(Photo 3o. Courtyard north front)



Foto 3ö. Avlu güney cephe
(Photo 3ö. Courtyard south front)



Foto 4a. Seyyit Kalkan evi google
earth görüntüsü
(Photo 4a. Seyyit Kalkan house
google earth image)



Foto 4b. Seyyit Kalkan evi
kuzeydoğu cephe
(Photo 4b. Seyyit Kalkan house the
northeast front)



Foto 4c. Cümle kapısı ve çeşme
(Photo 4c. Sentence gate and
fountain)



Foto 4d. Gönye çıkma/Cephe
(Photo 4d. Miter front)



Foto 4e. Zemin kat aralık doğu
cephe
(Photo 4e. Ground floor december
the east front)



Foto 4f. Birinci kat sofa batı
cephe
(Photo 4f. First floor the hall
west front)



Foto 4g. Birinci kat oda kuzey
cephe
(Photo 4g. First floor the room
northern front)



Foto 4h. Birinci kat oda güney
cephe
(Photo 4h. First floor room the
South Front)



Foto 4k. Birinci kat zahirelik
(Photo 4k. First floor warehouse)



Foto 4ı. Ahşap dolap
(Photo 4ı. Wooden wardrobe)



Foto 4j. Gözetleme deliği
(Photo 4j. Surveillance hole)



Foto 4l. Zaireliğe giriş
(Photo 4l. Warehouse entry)



Foto 4m. Sofadan dama çıkış
(Photo 4m. Roof exit)



Foto 4n. Toprak dam
(Photo 4n. Soil roof)



Foto 5a. Fethiye uzun evi güney
cephe
(Photo 5. Fethiye Uzun house the
south front)



Foto 5b. Süsleme detayı
(Photo 5a. Ornament detail)



Foto 5c. İç mekân süsleme
(Photo 5b. Interior space
ornament)



Foto 6. Balaban 1970'li yıllar
(Metin SÖZEN Arşivi)
(Photo 6. Balaban years of 1970)
(Metin SÖZEN Archive)



Foto 7. Balaban Evleri 1970'li
Yıllar (Metin SÖZEN Arşivi)
(Photo 7. Balaban Houses of the
1970 Years) (Metin SÖZEN Archive)



Foto 8. Balaban Evleri 1970'li
Yıllar
(Photo 8. Balaban Houses of the
1970 Years)



Foto 9. Balaban 1977 Yılı (Bekir
DENİZ Arşivi)
(Photo 9. Balaban 1977 of year)
(Bekir DENİZ Archive)



Foto 10. Balaban Evleri
(Photo 10. Balaban Houses)



Foto 11. Balaban Evleri 1977 Yılı
(Photo 11. Balaban Houses 1977
year)



Foto 12. Sokak Dokusu
(Photo 12. Street Texture)



Foto 13. Sokak Dokusu 1977 Yılı
(Photo 13. Street Texture 1977 of
year)



Foto 14. Balabanda Bir Ev
(Photo 14. A house in Balaban)



Foto 15. Balabanda Bir Ev
(Photo 15. A house in Balaban)



Foto 16. Balabandan da Bir Ev 1977
Yılı (Bekir DENİZ Arşivi)
(Photo 16. A house in Balaban 1977
year) (Bekir DENİZ Archive)



Foto 17. Balaban Evleri 1982 Yılı
(Mehmet OCAKÇI Arşivi)
(Photo 17. Balaban Houses 1982
Year) (Mehmet OCAKÇI archive)



Foto 18. Balaban sokak dokusu
1982 yılı (Mehmet OCAKÇI
Arşivi)
(Photo 18. Balaban street texture
years 1982) (Mehmet OCAKÇI
Archive)



Foto 19. Balaban sokak dokusu
1982 yılı (Mehmet OCAKÇI Arşivi)
(Photo 19. Balaban street texture)
years 1982 (Mehmet OCAKÇI Archive)



Foto 20. Balaban sokak dokusu
1982 yılı (Mehmet OCAKÇI Arşivi)
(Photo 20. Balaban street texture
years 1982) (Mehmet OCAKÇI
Archive)



Foto 21. Balaban sokak dokusu
1982 yılı (Mehmet OCAKÇI Arşivi)
(Photo 21. Balaban street texture)
years 1982 (Mehmet OCAKÇI Archive)



Foto 22. Balaban Evleri 1995 Yılı
Photo 22. Balaban Houses 1995 Year



Foto 23. Balaban Evleri 1995 Yılı
Photo 23. Balaban Houses 1995 Year



Foto 24. Balaban Evleri
(Photo 24. Balaban Houses)



Foto 25. Balaban Evleri
(Photo 25. Balaban Houses)



Foto 26. Balaban Sokak Dokusu
(Photo 26. Balaban street of texture)



Foto 27. Balaban Evleri
(Photo 27. Balaban houses)



Foto 28. Balaban Evleri
(Photo 28. Balaban houses)



Foto 29. Balaban Evleri
(Photo 29. Balaban houses)



Foto 30. Balaban kuşbakışı
görüntü ve üst örtü
(Photo 30. Balaban bird's eye
view image and roof)



Foto 31. Günümüzde harabe evler
(Photo 31. Ruins houses today)



Foto 32. Günümüzde harabe evler
(Photo 32. Ruins houses today)



Foto 33. Taos Pueblo Yerleşimi
(Photo 33. Taos Pueblo Settlement)

4. SONUÇ (CONCLUSION)

Malatya İli, Darende İlçesi, Balaban Mahallesinde bulunan evler, Osmanlı dönemi sivil mimari örneklerinin ve daha da geniş bir tabir ile Türk-İslam geleneğinin genel özelliklerini taşımaktadır. Anadolu-Türk ev mimarisinin geleneksel evlerine karşılık, malzeme, yöreye özgü inşa tekniği ve iç avlulu/örtmelikli plan tipiyle Balaban evleri ayırt edici özelliğe sahiptir. Balaban evleri yöresel özelliklerinden dolayı malzeme, plan tipi ve mimari tekniği ile Malatya'nın diğer ilçe ve köy evlerinden de farklılık göstermektedir. Çarşı denilen merkezin etrafında gelişen Balaban evlerinin, tek sıra halinde bir mekân organizasyonu oluşturdukları ve kale kent görünümünü teşkil ettikleri görülmektedir. Genellikle iki katlı inşa edilen evlerin dar ve düzensiz sokaklara bağlantısı, sokak üzerinden karşı eve geçişi sağlayan köprüler ve selamlık adı verilen sokak geçişleri yer almaktadır. Sokak üzerinde bulunan evlerin, bir arada ve belli bir plan dâhilinde birbirlerine komşu yapılar olacak şekilde inşa edilmeleri, Türk ev mimarisinin güzel bir uygulaması olarak karşımıza çıkmaktadır. Birbiri içine girmiş, üst üste yığılmış yapı topluluğu gibi görünen kuruluşu ile farklı bir niteliğe sahiptir. Kentsel doku



içerisinde yer alan bu evler düz toprak damlı olup, kademeli teraslar şeklinde birbirlerinden ayrılarak sık bir doku oluşturmaktadır. 19. yüzyıl son çeyreği ile 20. yüzyıl ilk çeyreğine tarihlendirdiğimiz Balaban evlerinde avlu bulunmakta, bahçe ise evlerin yanında olmayıp yerleşim yerinden uzakta yer almaktadır.

Balaban evleri sokağa cepheli, iki katlı evler olup, evlerin avlusu yüksek duvarlar ile çevrilerek mahremiyet ve güvenlik ön planda tutulmuştur. Çift kanatlı ve ahşap cümle kapısı ile evlerin avlusuna ve direk olarak zemin katın aralığına da giriş yapabilmekteyiz. İki katlı inşa edilen evlerin zemin katları çeşitli hizmetler için ayrılmıştır. Üst katlar ise asıl ikamet bölümler şeklinde düzenlenmiştir. Balaban evlerinde çıkmalar, sokağa bakacak şekilde ve dışa taşkın olarak inşa edilmiş olup, genellikle oda boyu uzanan çıkma ve gönye çıkma şeklindedir. Evlerin saçakları düz saçak türünde olup, üst örtüleri Balaban evlerinde düz toprak dam iken, bazı örneklerde ise düz dam üzerine sac ya da kiremitten çatı eklenmiştir. Kerpiç örgü baca ile birlikte soba borusu ile de baca kullanımı görülmektedir.

Balaban evlerinin inşasında kullanılan malzeme, hemen yakınında bulunan Aşağıulupınar evlerinde olduğu gibi taş, kerpiç ve ahşaptır. Taş, temel yapımında kullanılmış olup, taş temeller üzerinde ise kerpiç duvarlar yükselmektedir. Balaban'da kerpiç doku yoğun olacak şekilde kendisini hissettirmektedir. Balaban evlerinin dış cepheleri bir kaç örnek dışında oldukça sade tutulmuştur. Dış cephedeki sadeliğe rağmen iç mekânda, çeşitli kompozisyonlardan oluşan bitkisel ve geometrik motifler görülmektedir.

Birer kültür mirası niteliğinde olan bu evler ve yerleşimin tamamı yakın zamana kadar mimari dokusunu ve varlığını korumakta iken, kırsal dokunun bozulmaya başlaması ile birlikte günümüzde yok olmaya başlamışlardır. Geleneksel toplum yapısının, yaşam biçiminin, kırsal mimarisinin korunabilmesi için Balaban ve Aşağıulupınar yerleşimlerin de kentsel sit alanı olarak ele alınıp değerlendirilmesi, yaşatılması ve turizme kazandırılması oldukça önem taşımaktadır.

KAYNAKLAR (REFERENCES)

1. Küçükerman, Ö. ve Güner, Ş., (1995). Anadolu Mirasında Türk Evleri, İstanbul: T.C. Kültür Bakanlığı Yayınları.
2. Hasol, D., (1990). Ansiklopedik Mimarlık Sözlüğü, İstanbul, YEM Yayınları.
3. Arseven, C.E., (1983). Ev, İstanbul, Sanat Ansiklopedisi, Cilt:1, MEB Basımevi.
4. Demirci, D., (1995). Isparta Evleri, Isparta: T.C. Isparta Valiliği İl Kültür ve Turizm Müdürlüğü Yayınları.
5. Cezar, M., (1977). Anadolu Öncesi Türklerde Şehir ve Mimarlık, İstanbul: Türkiye İş Bankası Kültür Yayınları.
6. Sözen, M., (2001). Türklerde Ev Kültürü, İstanbul, Türk Havayolları Yayınları.
7. Küçükerman, Ö., (1979). Anadolu'daki Geleneksel Türk Evinde Mekan Organizasyonu Açısından Odalar, İstanbul: Turing ve Otomobil Kurumu Yayını.
8. Karpuz, H., (1993). Türk İslam Mesken Mimarisinde Erzurum Evleri, Ankara: T.C. Kültür Bakanlığı Yayınları.
9. Eldem, S.H., (1968). Türk Evi Plan Tipleri, İstanbul: İTÜ Mimarlık Fakültesi Baskı Atölyesi Yayınları.
10. Kuban, D., (1982). Türk Ev Geleneği Üzerine Gözlemler, Türk ve İslam Sanatları Üzerine Denemeler, İstanbul: Arkeoloji ve Sanat Yayınları.
11. Çekül Vakfı, (2015). Anadolu'da Kırsal Yaşam ve Mimarlık, İstanbul: Çekül Vakfı Yayınları.
12. Cengiz, M.A., (1987). Tohma Havzası, Malatya: Beydağı Matbaası



- Yayınları.
13. Barkan, Ö.L., (1942). Osmanlı İmparatorluğunda Bir İskan ve Kolonizasyon Metodu Olarak Vakıflar ve Temlikler I, İstila Devirlerin Kolonizatör Türk Dervişleri ve Zaviyeleri, Ankara, Say: 2, Vakıflar Dergisi Yayınları.
 14. Ocakçı, M., (2007). Anadolu'nun Kaybolmaya Yüz Tutmuş Kerpiç Yerleşimleri, Darende ve Balaban, İstanbul, MİMART, Sayı:1, Kent ve Yaşam Kültürü Dergisi Yayınları.
 15. Özen, H., (1990). Residential Adobe Architecture Around Santa Fe and Taos From, Yayınlanmamış Master Tezi, Texas Tech University, Lubbock.
 16. Aytaç, İ., (2015). Geleneksel Malatya Evleri Envanteri, Malatya: Büyükşehir Belediyesi Kültür A.Ş. Yayınları.
 17. Aytaç, İ. ve Bahçeci F., (2017). Kırsal Mimaride Malatya Darende Aşağılulupınar Evlerinin Karakteristik Özellikleri, NWSA: Social Sciences, Cilt:12, Sayı:2, ss:118-139.
 18. Deniz, B., (1992). Balaban Evleri, Fırat Üniversitesi, Fırat Havzası Sanat Tarihi Sempozyumu, (20-21 Mayıs 1987-Elazığ), Ankara, Bildiriler Kitabı, s:105-130.
 19. Eyüpgiller, K.K., (2017). Malatya-Darende-Balaban ve Aşağılulupınar, İstanbul: Denizler Kitapevi Kaptan Yayıncılık.
 20. Bahçeci, F., (2016). Geleneksel Darende ve Balaban Evleri, Yayınlanmamış Yüksek Lisans Tezi, Elazığ: Fırat Üniversitesi Sosyal Bilimler Enstitüsü.