



Kentsel Koruma ve Rekonstrüksiyon: Münster Prinzipalmarkt Örneği

*

Pınar Öktem Erkartal
Beykent Üniversitesi

Öz

Kent, oluştukları dönemin kültürünü, sosyal yapısını, estetik kaygularını ve yapım teknolojilerini yansıtan mimari katmanlardan oluşmaktadır. Kültürel mirası tanımlayan mimari katmanların tarihsel süreklilik içinde zamana yayılarak kendiliğinden geliştiği veya önemli kırılmalar esnasında dış dinamiklere bağlı olarak aniden başkalaştığı her evre, kente ve sosyo-kültürel yaşama ilişkin çok değerli bir tarihi belge niteliği taşımaktadır. Koruma kavramı, kent belleğini oluşturan taşınmaz kültür varlıklarının nesilden nesile doğru aktarımı açısından son derece önemlidir. Yeni yaklaşım, uygulama ve akademik araştırmalarla gelişen ve değişen koruma disiplini bünyesindeki tartışmalardan birisi de yurtiçi ve yurtdışında farklı uygulamalarına rastlanan rekonstrüksiyon projeleridir. İkinci Dünya Savaşı sonrasında Almanya'nın en çok zarar gören bölgelerinden birisi olan Münster, doğal afetler veya dünya savaşları gibi dinamiklerin kentin mimari katmanlarında yarattığı ani değişim ve bu değişim sonrasında kentsel koruma kapsamında uygulanan yeniden yapım süreci için değerli bir örnek teşkil etmektedir. Münster'in tarihi kent merkezi, toplumsal kötü anıların silinmesi, kent tarihinin kaybolmaması, kentin dünya mirası içindeki yerini kazanması ve halkın aidiyet duygusu hissettiği kent mekânının yeniden üretilmesi amacıyla kentin mevcut Orta Çağ kent planına sadık kalınarak yeniden inşa edilmiş ve yeni yapılarla genişletilmiştir. Bu çalışmanın amacı, kentsel koruma disiplini içerisinde rekonstrüksiyona bakışı özetlemek, konuyla ilişkili olarak savaş sonrası süreçte yeni yapım x yeniden yapım sorunsalını tartışmak ve kentsel sürekliliği rekonstrüksiyon projeleriyle sağlamış Münster kenti örneğini inceleyerek; konuyla ilgili hassas noktaların altını çizmektir. Çalışma kapsamında ele alınan Münster Prinzipalmarkt yeniden yapım projesi halkın tamamının katılımıyla gerçekleştirilmiş ve savaş sonrasında büyük hasar görmüş bir kentin yeniden güvenle yaşanabilir bir yerleşim bölgesine dönüşmesinde önemli bir tezleştirici (katalizör) olmuştur.

Anahtar Kelimeler: *Rekonstrüksiyon, Kentsel Koruma, Kentsel Bellek, Savaş Sonrası İyileştirme, Münster.*



Urban Conservation and Reconstruction: The Case of Münster Prinzipalmarkt

*

Pınar Öktem Erkartal
Beykent University

Abstract

The city is composed of architectural layers which reflect the culture, social structure, architectural aesthetics and construction technology of the period in which they emanated. Each stage, occurred spontaneously by development of the architectural layers in the historical continuity or by sudden metamorphoses depending on the external dynamics, has the characteristic of a historical document. The concept of preservation is extremely important for the transfer of the immovable cultural property constituting the urban memory from generation to generation. One of the controversies in this discipline is the reconstruction notion within which different applications can be seen inside and outside of the country. As one of the most damaged cities in Germany after the Second World War, Münster constitutes a valuable example for the sudden change of architectural layers and the reconstruction process after this transition. The historic city center has been rebuilt by several reconstruction projects in keeping with the city's existing medieval urban plan and has been expanded with new buildings with intent to remove the social bad memories, to preserve the lost history of the city, to win a place in the world heritage and to make citizens feel attached to the place. This study aims to summarize the approach to reconstruction in the urban conservation discipline, to discuss the new-/ re-construction problematic in the post-war process and to underline the sensitive points on the subject by examining the case of Münster where the urban continuity is provided by reconstruction projects, which were realized with the participation of the entire population and have been important catalysts for transforming the badly damaged urban pattern into a habitable zone.

Keywords: Reconstruction, Urban Preservation, Urban Memory, Post-War Rehabilitation, Münster

Giriş

Kent, tıpkı bir palimpsest tableti gibi, tarihi süreklilik içinde birbiri üzerine eklenen mimari katmanlardan oluşmaktadır. Oluştukları dönemin kültürünü, sosyal yapısını, estetik kaygılarını ve yapım teknolojilerini yansıtan bu katmanların her biri kimi zaman diğerini dönüştürerek; kimi zaman da onunla birleşip kendisi dönüşerek yeni ve devingen bir bütün ortaya koymaktadır (Durmuş ve Öktem Erkartal, 2015). Büyük savaşlar ya da büyük felaketler gibi, bu katmanların gelişim sürecini bir anda ve normalden daha saldırgan bir biçimde etkileyen kırılmalar, kentsel bütünlüğü, kent tarihinin sürekliliğini ve kent belleğini ciddi şekilde tehdit eden olağan dışı durumlardır. Bu hassas dönemlerde kente ve sosyo-kültürel yaşama ilişkin çok değerli birer tarihi belge niteliği taşıyan taşınmaz kültür varlıklarının nesilden nesile aktarılabilmesi, bozulan kent dokusunun iyileştirilmesi ve toplumun kente dair hafızasında yer etmiş sembolik değerlerin yeniden kazanımı amacıyla, rekonstrüksiyon (yeniden yapım) oldukça sık başvurulan bir uygulama yöntemi olmuştur.

Özellikle İkinci Dünya Savaşı sırasında yaşanan bombardımanlar sonucunda Avrupa'da pek çok kent merkezi yerle bir olmuş ve tarihi eserlerin büyük çoğunluğu harabelere dönüşmüştür. Savaşı kaybeden Almanya, bu yıkımın en fazla yaşandığı ülkelerden birisidir. Özellikle Dresden, Köln, Essen, Dortmund, Hannover, Nürnberg, Chemnitz, Hagen, Münster, Solingen, Darmstadt ve Bremerhaven gibi büyük kentlerin, Heilbronn, Pforzheim, Hanau, Gießen, Hildesheim, Paderborn, Rathenow, Emden, Neubrandenburg, Offenbach, Nordhausen, Ulm, Koblenz ve Halberstadt gibi orta büyüklükteki kentlerin neredeyse tamamı zarar görmüştür (Bode, 2002, s.88).

1945 yılından itibaren Almanya, savaş yaralarını sarmak, toplumsal travmayı yenmek, kentsel yaşamın normale dönmesini sağlamak ve dünya kültür mirası içinde yeniden yer edinebilmek amacıyla büyük ölçüde yıkılan tarihi kentleri yeniden inşa etme ideolojisini benimsemiştir. Savaştan yenik çıkan ve dolayısıyla ekonomik ve sosyal çerçevede çöküntü yaşayan Almanya, Marshall Yardımı gibi maddi destekler ve Trümmerfrauen¹ gibi halkın gönüllü katılımı sayesinde pek çok kenti kısa zamanda

¹ İngilizce'ye "rubble women" olarak çevrilen terim, Almanya ve Avusturya'da savaş sonrasında bombalanan kentlerde harabelerin temizlenmesine ve yeniden yapım sürecine gönüllü yardım eden kadınlara verilen isimdir.

diriltmeyi başarmıştır. Bu süreçte Freudenstadt, Münster ve Nürnberg gibi ağırlıklı olarak tarihi dokuya referans verecek şekilde yeniden veya tam tersine Kassel gibi kentin büyük ölçüde yeni inşa edildiği farklı uygulamalar benimsenmiştir.

Bu çalışmanın amacı, bir koruma yöntemi olup olmadığı tartışılmakta olan rekonstrüksiyonu kent tarihinin ve kent belleğinin sürdürülmesi amacıyla savaş sonrası kentsel iyileştirme sürecinde uygulanmış bir örnek üzerinden irdelemektir. Bu kapsamda öncelikle yazın taraması yapılarak kentsel koruma disiplininin tarihsel gelişimi içerisinde rekonstrüksiyona bakış açıları özetlenmiş ve şemalaştırılmıştır. Daha sonra, yeniden yapım projelerinin en meşru kabul edildiği çerçeve olarak savaş sonrası iyileştirme süreçlerinde yeni yapım x yeniden yapım sorunsalı tartışılmış ve her iki yaklaşımın olumlu ve olumsuz yönleri saptanmıştır. Çalışmada, İkinci Dünya Savaşı'nın ardından kentsel sürekliliği rekonstrüksiyon projeleriyle sağlamış Münster kenti incelenmiş ve konuyla ilgili hassas noktalar vurgulanmıştır.

Çalışma kapsamında ele alınan Münster Prinzipalmarkt yeniden yapım projesi halkın tamamının katılımıyla gerçekleştirilmiş ve savaş sonrasında büyük hasar görmüş bir kentin yeniden güvenle yaşanabilir bir yerleşim bölgesine dönüşmesinde önemli bir tezleştirici olmuştur. Bu makalede Münster örneğinin seçilmesinin en büyük nedeni, kentte tarihi dokuya büyük ölçüde referans vererek uygulanan bir rekonstrüksiyon projesinin orjinal dokunun birebir kopyası olmadan yorumlanmasına ve tarihi dokuyla yeni dokunun bütünleşmesine iyi bir örnek oluşturmasıdır. Kentin yeniden inşa edilen tarihi dokusu sayesinde Kuzey Ren-Vestfalya Eyaleti için önemli bir turistik çekim noktası haline gelmesi ve ZDF² tarafından 2006 yılında "Almanların en sevdiği" dördüncü yer ünvanını kazanacak kadar benimsenmiş olması da seçimde ayırt edici olmuştur. Çalışma sonucunda bir koruma yöntemi olarak kabul görebilecek yeniden yapım projelerine örnek teşkil edebilecek olan Münster yeniden yapım projesinin yaklaşık yetmiş yıla yayılan süreci şemalaştırılarak özetlenmiş ve projelerin diğer uygulamalar açısından yönlendirici olabilecek amaç, süreç, yöntem ve etkileri tablolandırılmıştır.

² Zweites Deutsches Fernsehen, Almanya'nın kamu yayıncılığı yapan televizyon kanalıdır.

Koruma Kuramında Tartışmalı Bir Yöntem: Rekonstrüksiyon

Koruma kuramının tarihsel gelişimi ve disiplinin temellendiği paradigmlar incelendiğinde rekonstrüksiyonun 19. yüzyılda Viollet le Duc'ün *üslup birliği* ve *stilistik rekompozisyon* yaklaşımlarıyla gerçekleştirdiği uygulamalar üzerinden dolaylı olarak koruma kavramı içine girdiğini ve bu yaklaşıma ilk karşı duruşun "restorasyon yerine koruma" düşüncesini savunan John Ruskin ve William Morris tarafından sergilendiğini söylemek mümkündür (Ahunbay, 1996, ss.8-20; Alioğlu, 2013, s.2; Erder, 1975; Mazlum, 2014, s.72). Her ne kadar 19.yüzyıl sonu ve 20.yüzyılda da rekonstrüksiyon konusunda birbirine karşıt görüşler ve yaklaşımlar (anti-restorasyonun dışında Luca Beltrami'nin yeniden yapım projeleri gibi) benimsenmiş olsa da, rekonstrüksiyonun 1980'lere kadar koruma disiplini içerisinde meşrulaştırılmayan bir uygulama olarak kabul edildiği görülmektedir (Şekil 1). Birinci Dünya Savaşı'nda yaşanan yıkımlar sonrasında yayınlanan ve koruma çerçevesinde bağlayıcı kabul edilen uluslararası belgelerde yeniden yapımın bir koruma yöntemi olarak meşrulaştırılmamış olması, bu kabulü destekler niteliktedir.

Nitekim 1931 Atina Kartası'nda rekonstrüksiyon terimi hiç yer almamakla birlikte, restorasyonun mümkün olmadığı durumlarda sadece *anasilosise* (mimari yapı elemanlarının toplanarak yeniden biraraya getirilmesi) başvurulabileceğinden bahsedilmiştir. Terim, ilk defa 1964 Venedik Tüzüğü'nde gizli bir söylem olarak *yalnızca çok olağandışı durumlarda* başvurulabilecek bir yöntem olarak ortaya çıkmıştır. Bunu izleyen süreçte yeniden yapım, kuramsal düzlemde şiddetle reddedilen ancak özellikle İkinci Dünya Savaşı'nda kentlerin yerle bir olması nedeniyle uygulamada (kaçınılmaz olarak) başvurulmuş bir yöntem olmuştur. Savaş sonrası pek çok kentte rekonstrüksiyon projeleri hız kazanırken, 1972 yılında UNESCO tarafından hazırlanan Dünya Kültürel ve Doğal Mirasın Korunması Sözleşmesi'nde ve 1977 yılında hazırlanan Uygulama Rehberi'nde, anıtların özgünlüğüne zarar verdiği gerekçesiyle rekonstrüksiyon uygulamalarının minimum düzeyde tutulması esasının altı çizilmiştir (Dushkina, 2009, s.90).



Şekil 1. Koruma Disiplini İçinde Rekonstrüksiyona Bakış (Dushkina, 2009, ss.90-91, Stanley-Price, 2009, ss.33-34 ve Mazlum, 2014'ten derlenerek oluşturulmuştur)

Ne var ki UNESCO'nun özgünlüğün korunması çerçevesinde çizdiği katı sınırların 1980'li yıllarda güncellenen Uygulama Rehberi'nde esneyerek, rekonstrüksiyon için özel bir madde konduğu ve Varşova'da yeniden

yapılan tarihi merkezin Dünya Mirası Listesi'ne alındığı görülmektedir. Bu esnemenin ardından, savaşta yıkılan önemli anıtların yeniden inşası 1982 Dresden Deklerasyonu'nda kuramsal açıdan da meşrulaşmıştır. 2000'deki Özgünlük ve Tarihi Rekonstrüksiyon Hakkında Riga Kartası'nın başlığında birbirine karşıtlık oluşturan *özgünlük ve rekonstrüksiyon* terimleri ilk kez birlikte kullanılmış ve içeriğinde yeniden yapımın da kültürel mirası korumak amacıyla kullanılan bir müdahale yöntemi olduğu uluslararası bir belgeyle ilan edilmiştir. 2005'te UNESCO Uygulama Rehberi'ndeki özgünlük terimi de *bütünlük ve/veya özgünlük* olarak değiştirilmiş ve çok özel durumlarda eksiksiz ve detaylı belgelemeyle yapılan rekonstrüksiyonun da özgünlük çerçevesinde kabul edilebilir olduğu belirtilmiştir (Dushkina, 2009, s.91).

Savaş Sonrası Diriliş: Yeniden Yapım x Yeni Yapım Sorunsalı

Koruma kuramının tarihsel gelişimi içinde rekonstrüksiyon uygulamalarına karşı gösterilen katı duruşun özellikle savaş sonrası dönemde kırıldığı görülmektedir. Bu durumun bir ülke veya kent için tarihi belge niteliğindeki taşınmaz kültür varlığının savaş sırasında aşırı zarar görmesi ya da tamamen yok olması sonucu toplumların yaşadığı travmatik deneyimin bir an evvel sonlandırılması isteğiyle ilişkili olduğu açıktır. Stanley-Price (2005, s.1) savaş sonrasında yeniden yapılanma sürecinde barınak, yemek ve sağlık hizmeti gibi birincil ihtiyaçların karşılanmasının ardından yıkımın belki de en görünür etki bıraktığı yapı çevrenin bir an evvel iyileştirilmesinin de toplum psikolojisi açısından büyük önem taşıdığından bahsetmektedir.

Bu iyileştirme sürecinde karşılaşılan en büyük ikilemlerden birisi yeniden yapım x yeni yapım sorunsalıdır. Bu konuda *savaş sonrasında kent için önemli kabul edilen ve toplumsal bellekte yeretmiş yapı veya dokunun mümkün olduğunca savaş öncesi dönemdeki gibi yeniden yapılması ve her şeye yeniden başlamak için bir fırsat gözüyle bakılarak zarar görmüş dokunun yerine yeni bir dokunun inşası* iki karşıt görüşü oluşturmaktadır. Sadece sembolik açıdan önemli kabul edilen yapıların yeniden yapımı, savaşın da toplum tarihinde önemli bir yeri olması sebebiyle kalıntıların aynen korunumu ve yeni yerleşime eklenmesi, tarihi cepheler korunurken kütle ve/veya iç mekânın yenilenmesi gibi uygulamalar da yeniden yapım ve yeni yapım arasında sıralanmış diğer seçeneklerden birkaçıdır (Barakat, 2005, s.34) (Şekil 2).



Şekil 2. Savaş Sonrası Süreçte Yapılı Çevreye İlişkin Uygulamalar (Barakat, 2005, s.34'ten oluşturulmuştur)

Bu noktada rekonstrüksiyonun kentsel çerçevede bir koruma yöntemi olarak olumlu ve olumsuz etkilerinin gözönünde bulundurulması önemlidir. Stanley-Price (2009, s.35-40) rekonstrüksiyon projelerini olumlayan gerekçeler arasında ulusal sembolik değerlerin korunması, eski işlevin sürdürülmesi ya da dönüştürülmesi, turizm açısından ilgi çekici olması, büyük bir araştırma ve belgeleme süreci gerektirdiğinden bilimsel değerinin bulunması, bölgedeki diğer tarihi değerlerin korunmasına aracı olmasını sayarken; bunların karşısına zarar görmüş kalıntının yeniden yapılan anıttan daha fazla tarihi değerde olabilmesi, özgünlüğün kaybı, resmi kanıt değerindeki kalıntıların kaybı, peyzaj bütünlüğünün bozulması, çeşitli tarihi dönemlerde oluşturulmuş bir yapının tek bir döneme indirgenerek yeniden yapılması tehlikesi ve yüksek maliyet gibi noktaları koymuştur (Tablo 1). Bunlara *genius loci*³ ve *zeitgeistin* nasıl telafi edileceği, hangi yapıların yeniden yapılması gerektiğinin kararının kim tarafından hangi kıstaslar gözönünde bulundurularak verileceği, yeniden yapılacak yapının hangi stilde yapılacağı, eserin aslından ne kadar ve nasıl farklılaşacağı, işlevine devam edip etmeyeceği gibi hassas değerlendirilmesi gereken soruları da eklemek mümkündür.

³ Antik Roman Mitolojisinde insanları, tapınakları ve hatta bütün şehri koruyan ruhu tanımlayan terim güncel terminolojide mimari disiplin içinde zamanın izlerinin yapının materyalist özellikleriyle birleşimiyle ortaya çıkan aura- atmosfer , "yerin ruhu" olarak açıklanmaktadır (Norberg-Schulz, 1980, s.18; Petzet, 2009, s.64).

Tablo 1. Savaş Sonrası Yeniden ve Yeni Yapım Projelerinin Olumlu ve Olumsuz Yönleri

YENİDEN YAPIM	
OLUMLU	OLUMSUZ
Ulusal sembolik değerlerin korunması	Tarihselci yaklaşım tehlikesi
Kentsel belleğin korunması	Özgünlüğün kaybolması
Kent tarihinin sürekliliğinin sağlanması	Zamanın ruhuna aykırı bir tasarım oluşturması
Kentlinin aidiyet duygusunu hissetmesi	Tarihi değeri olan özgün kalıntıların kaybı
Toplumsal sarsıntı sonrasında kötü anıların silinmesi	Seçmeci üslup tehlikesi
Turizm açısından ilgi çekici olması	Kötü kopyaların oluşma tehlikesi
Mevcut işlevin sürdürülebilmesi	Peyzaj bütünlüğünün bozulması
Bölgedeki diğer tarihi eserlerin korunması	Yüksek maliyet
Konuyla ilgili ayrıntılı belgelemenin bilimsel değerinin bulunması	Olumsuz fiziksel koşulların sürekliliği ve çöküntü bölgelerinin oluşma ihtimali
YENİ YAPIM	
OLUMLU	OLUMSUZ
Dönemin ruhunu ve estetik anlayışını yansıtan özgün tasarımların oluşturulması	Soylulaştırma tehlikesi
Yeni ihtiyaçlara uygun- güncel işlevlere göre yapıların tasarlanması	Kent belleğinin korunamaması
Fiziksel koşulların iyileştirilmesi imkânı	Kente ait tarihi karakterin tamamen ya da bir parçasının silinmesi
Zarar görmüş kentsel dokunun yeni bir mimari karakter kazanması	Kentlilerin yeni bir dokuya adapte olmama ve aidiyet duygusunun zedelenmesi sorunu

Kent tarihinin korunması kapsamında seçilecek olan rekonstrüksiyon yönteminin de kendi içinde çeşitlendiğini söylemek mümkündür. Altrock (2008, ss.10-12)'a göre, yeniden yapım projeleri özgün yapıya ilişkin parçaların büyük bölümünün korunarak tamamlandığı/ tamir edildiği rekonstrüksiyonlar, yeniden yapılan anıtın ilk yapıldığı döneme ilişkin yapım teknikleri kullanılarak yeniden inşa edildiği rekonstrüksiyonlar, cephe rekonstrüksiyonları, yorumlanarak/sadeleştirilerek yapılan rekonstrüksiyonlar ve son olarak tarihi gerçeklikten bağımsız şekilde uygulanan rekonstrüksiyonlar olmak üzere farklılaşmaktadır (Şekil 3). Tarihi gerçeklikten bağımsız yapılan yeniden yapım projeleri kent tarihinin sürekliliğini devam ettirmek yerine tarihi yanıltığından koruma kuramı için asla tercih edilmemesi gereken bir yaklaşım özelliği taşımaktadır. Bunun yanında tarihi belgelere dayanarak, mümkün olduğunca özgün malzeme ve yapım teknikleri kullanılarak yapılan rekonstrüksiyon projeleri en kabul edilebi-

lir yeniden yapım yöntemi olmakla birlikte; özgün yapıdan farklılaşan projelerin tarihsel anlamda daha dürüst olduğu iddia edilebilir.



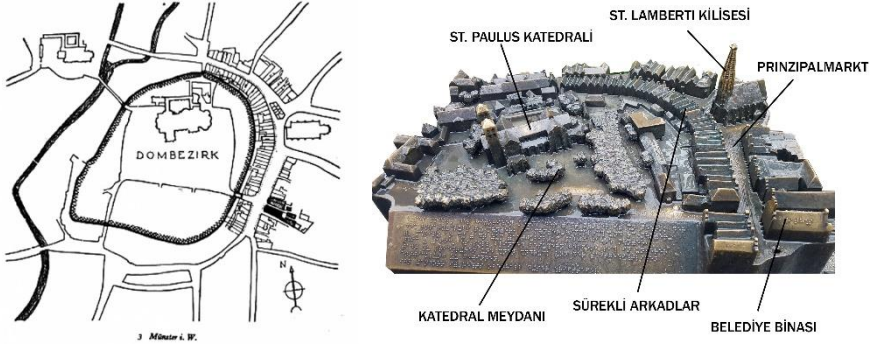
Şekil 3. Savaş Sonrası Süreçte Yapılı Çevreye İlişkin Uygulamalar (Altrock, 2008, ss. 10-12’den oluşturulmuştur)

Yeni-Eski Sentezi: Münster Tarihi Kent Merkezinin Yeniden İnşası

1945-1960 yılları arasında Almanya savaş sonrası iyileşme stratejisi içinde özellikle zarar görmüş tarihi kentleri kısa zamanda yeniden inşa etme tavrını benimsemiştir. Bu süreçte kimi kentlerde rekonstrüksiyon uygulamaları tercih edilirken, bazı kentlerde yıkım yeni bir başlangıç fırsatı olarak görülmüş ve doku tamamen yenilenmiştir. Almanya’nın Kuzey Ren-Vestfalya Eyaleti’nde bulunan Münster kenti tarihi dokuya mümkün olduğunca referans vererek yeniden yapım projelerine verilebilecek en önemli örnekler arasındadır.

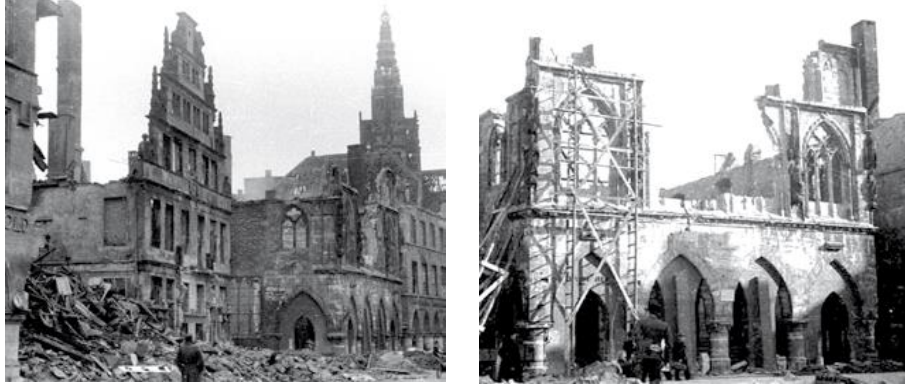
Münster’in kuruluşu 6.yüzyıla kadar uzanmaktadır. Kent, 14. ve 15. yüzyılda Avrupa’nın en işlek ticaret aksları üzerinde yer alması sebebiyle Orta Çağ’da Vestfalya Bölgesi’nde Hamburg ve Köln arasındaki tek büyük kent durumuna gelmiştir. Yapımı çok uzun sürdüğü (9.yüzyıl ve 16.yüzyıl) için Romanesk, Gotik ve Barok etkilerinin hissedildiği St. Paulus Katedrali, tarihi belediye binası ve 1350 yılında tamamlanan Prinzipalmarkt, Münster’in bu başarısının ve ekonomik gücünün simgesi olmuştur (URL-1). Kentin Orta Çağ’a ait planı incelendiğinde, ıınsal yerleşimin merkezinde tarihi St. Paulus Katedrali’nin yer aldığı; bu yapıyı saran Prinzipalmarkt ve St. Lamberti Kilisesi’nin kentin ilk yerleşim dokusunu oluşturduğu görülmektedir (Şekil 4). Yüksek tavanlı zemin kat üzerine dört kat devam eden, beşik çatılı sıralı taş yapılardan oluşan Prinzipalmarkt’ın, sürekli arkadları altında yarı açık alışveriş caddesi tanımlanırken; Gotik üslûpla inşa edilmiş belediye binası ise Avrupa’nın otuz yıl

savaşlarının sonlandırıldığı barış görüşmelerinin yapıldığı bir mekân olması sebebiyle Münster için oldukça büyük tarihi değere sahiptir.



Şekil 4. Münster'in Orta Çağ'a ait Kent Planı (URL-2) ve Tarihi Kent Merkezi Maketi (P. Erkartal Arşivi, 2016)

Münster'in tarihi kent merkezi İkinci Dünya Savaşı sırasındaki bombalamalar nedeniyle neredeyse tamamen zarar görmüştür (Şekil 5). Bombalamanın hemen ardından 1943 yılında, Münster kenti için yeniden yapım projesi planları başlatılmış ve bu süreç çalışmanın başında değinilen tartışmalı noktaların diyalektiğinde devam etmiştir.



Şekil 5. 1945 Yılında Bombalanan Belediye Binası (URL-3)

1945'te yeniden yapım projesinin danışmanlığına getirilen Heinrich Bartmann eski dokunun tamamen kopyalandığı rekonstrüksiyon tavrına karşı çıkarak; geçmiş ve geleceğin bir sentez içinde birleştirilmesini ve bu sayede tarihselci bir yaklaşımla "hortlatılan mumyalardan" ziyade tarihin "ölümsüz ruhundan" beslenen yeni formların oluşması gerekliliğini savunmuş, tarihi yerleşim planının korunarak yeni bir Münster'in kurulması

yönünde öneride bulunmuştur. Konuyla ilgili görüş bildiren bir diğer mimar Hans Ostermann da benzer bir şekilde kent tarihinde simgesel değeri olan katedral ve kilise gibi yapıların geçmişte olduğu şekilde merkezi bir konumda tutulmasını ve sadece fiziki koşulları yetersiz olan konut birimleri ya da bahçelerin iyileştirilerek yeniden tasarlanmasını dile getirmiştir. Ancak 1946'da planlamanın başında bulunan Edmund Scharf tarafından hazırlanan kent planında geçmiş ve gelecek yapı sentezi gözardı edilerek; iki katlı ve üç katlı yapılardan oluşturulan yeni bir Orta Çağ kenti oluşturulmuştur (Voss, 2013).

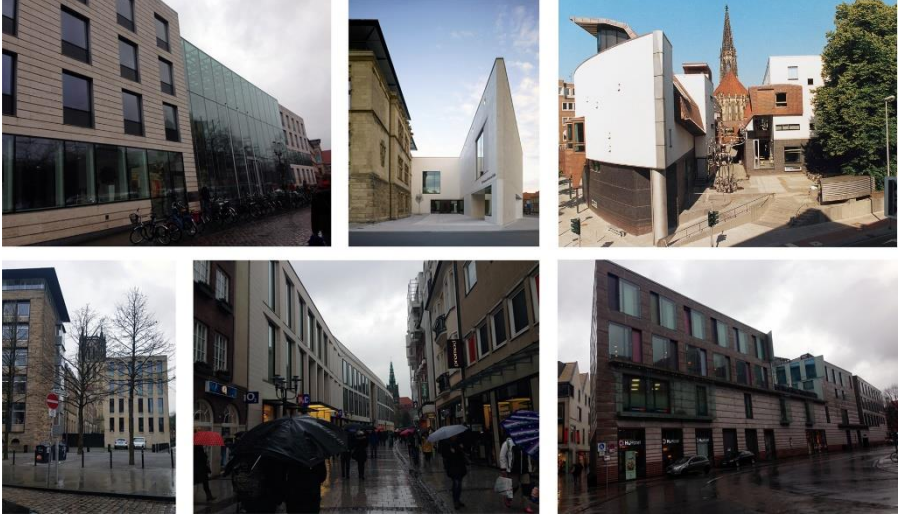
Ne var ki, savaşı yeni kaybetmiş ülkenin ekonomik anlamda sıkıntıda olması, uygulamayı Scharf'ın planlamasından ziyade Ostermann'ın tarihi zemin yerleşiminin korunması yönündeki fikrine doğru çevirmiş ve mevcut teknik donatıların kullanılabilmesi amacıyla eski kent planına sadık kalınmasına gayret edilmiştir. Her ne kadar zemin katlarda yapısal çerçevede ve kentin taşıt trafiğini düzenlemek için kentsel çerçevede birtakım değişiklikler yapılmış olsa da, sonuçta tarihi kent merkezine fazlasıyla gönderme yapan bir rekonstrüksiyon projesi uygulanmıştır. 1952 yılında tamamlanan süreç sonunda, tarihi Prinzpalmarkt, kentin tarihi sürekliliğini sağlayacak biçimde simgesel değerini yansıtacak bir imaj kazanmıştır (Şekil 6). Bununla birlikte yeniden yapım ve savaş öncesi özgün doku arasında farklılıklar bulunmaktadır. Siluetler incelendiğinde, yapıların beşik çatılarının ana kontürlerinin daha sadeleştirildiği, saçakların hemen hemen aynı kaldığı ancak pencere açıklıklarının genişletildiği görülmektedir (Pick, 2000).

Tarihi belediye binasının yeniden yapımı sırasında da pek çok zorluk yaşanmıştır. Yaşanan ekonomik sıkıntılar ve önceliğin konut dokusuna verilmesi nedeniyle 1945 yılında belediyenin yeniden yapımı söz konusu olmamıştır. 1950 yılında Tüccarlar Birliği'nin mali desteği sayesinde binanın yeniden yapımı için girişimlere başlanmıştır. Bu süreçte alınacak kararlarda, mimar, sanat tarihçileri ve şehir temsilcileri ve çeşitli mesleklerden halk temsilcilerinden oluşan bir komite görevlendirilmiştir. Kent için son derece önemli sembolik değeri olan yapının rekonstrüksiyonu halk tarafından destek görmüş ve 1950'de yapılan temel atma töreni tüm kentin ve hatta çevre kent sakinlerinin katılımıyla savaştan sonraki ilk büyük festivale dönüşmüştür. İnşaat 1958 yılında tamamlanmıştır (URL-3: 9).



Şekil 6. Solda: Prinzpalmarkt üstte 1910 yılı (URL-4) altta 2016 yılı (P. Erkartal Arşivi, 2016) Ortada: St. Lamberti Kilisesi üstte 1900 yılı (URL-5) altta 2016 yılı (P. Erkartal Arşivi, 2016) Sağda: Belediye Binası üstte 1912 yılı (URL-6) altta 2016 yılı (P. Erkartal Arşivi, 2016)

Bugün Münster kentinde sadece tarihi dokuyu değil; ona eklenen çağdaş mimariyi de aynı anda okumak mümkündür. Tarihi dokuda gerçekleştirilen yeni yapı tasarımlarında çoğunlukla “uyumlu”, diğer bir deyişle yeni yapının gabari, pencere açıklığı, malzeme, renk gibi görsel öğelerinin eski dokuya referans verecek şekilde ya da nadiren “nötr”, yani tamamen şeffaf ya da sağır bir cepheyle tasarlandığı (Öktem Erkartal ve Özüer, 2016) görülmektedir. Schoeps & Schlüter Mimarlık imzalı Hükümet Binası (Tadilat ve Yenileme), Staab Mimarlık tasarımı LWL Müzesi, tasarımı Max Dudler’e ait olan Diözesan Kütüphanesi, Kleihues + Kleihues tarafından tasarlanmış Münster Arkadları Alışveriş Merkezi, Bolles-Wilson + Partner imzalı kent kütüphanesi ve Fritzen + Müller-Giebeler Mimarlık BDA tasarımı Stubengasse AVM tarihi doku içine eklenmiş çağdaş yapılardan bazılarıdır (Şekil 7).



Şekil 7. Sol üst: Hükümet Binası, Schoeps & Schlüter Mimarlık (P. Erkartal Arşivi, 2016) Orta üst: LWL Müzesi, Staab Mimarlık (URL-7) Sağ üst: Kent Kütüphanesi, Bolles + Wilson (URL-8) Sol alt: Diözesan Kütüphanesi, Max Dudler (P. Erkartal Arşivi, 2016) Orta alt: Münster Arkadları Alışveriş Merkezi, Kleihues + Kleihues (P. Erkartal Arşivi, 2016) Sağ alt: Stubengasse AVM, Fritzen + Müller-Giebeler Mimarlık BDA (P. Erkartal Arşivi, 2016)

Sonuç

Kentin kendi iç dinamikleri üzerinden gerçekleşen başkalaşım süreçleriyle evrilerek devamlı devingen bir yapıda kalmasını sağlayan mimari katmanlar, doğal afetler ya da büyük savaşlar gibi kentin başkalaşım sürecini bir anda durduran ve zaman-mekân sürekliliği içinde geçmişten o ana kadar gelen kalıcı izleri büyük ölçüde silen eylemlerle bozulabilmektedir. Kentsel dokunun bütünlüğünü zedeleyen bu kırılmalar sonrasında yapılacak müdahaleler, kent tarihi, özgünlük, kimlik, kent belleği ve koruma etiği çerçevesinde ele alınan hassas bir konudur.

Savaş sonrası yapılı çevrenin iyileştirilmesi sürecinde zarar gören kentsel ya da mimari dokunun aslına uygun olarak yeniden yapıldığı veya tam aksine dokunun tarihi gelişiminden bağımsız olarak tamamen yeni inşa edildiği farklı uygulamalara rastlanmaktadır. Her iki uç müdahalenin olumlu ve olumsuz tarafları bulunmakla birlikte, koruma disiplini içerisinde yeniden yapım projelerinin uluslararası düzleme taşındığı ilk zamandan bu

yana tartışıldığı görülmektedir. Bu tartışmaların odak noktalarını rekonstrüksiyon projelerinin amaç, kapsam ve yöntemi oluşturmaktadır.

2004 yılında UNEP (United Nations Environment Programme) ve IFPRA (International Awards for Liveable Communities) tarafından “en yaşanabilir şehir” ünvanını kazanan Münster, kültürel kimliğin sürekliliğine müdahale eden ani dinamiklerin kentin mimari katmanlarında yarattığı değişim ve bu değişim sonrasında kentsel koruma kapsamında uygulanan yeniden yapım süreci için değerli bir örnek teşkil etmektedir. İkinci Dünya Savaşı sonrasında Almanya’nın en çok zarar gören bölgelerinden birisi olan Münster’in eski kent merkezi (Prinzpalmarkt, katedral, belediye binası ve kilise), kentin mevcut Orta Çağ kent planına sadık kalınarak yeniden inşa edilmiş ve yeni yapılarla genişletilmiştir.

1945’ten günümüze uzanan yetmiş yıllık süreç içinde Münster kentsel dokusunun yenilenme projesi farklı eşiklerden geçmiştir (Şekil 8). Kentsel yenileme projesinin başında konunun uzmanları tarafından ele alınan projenin “geçmiş” ve “gelecek” arasında bir sentez oluşturacak biçimde; tarihe dayanan, ancak geçmişin birebir kopyası olmayacak şekilde yeni yorumlama ve iyileştirmelerle gerçekleştirilmesi önerilmiş; fakat ilk planlamalarda tarihten bağımsız, yeni bir Orta Çağ kentinin tasarlandığı görülmüştür. Buna rağmen, ekonomik sorunların da etkisiyle, tarihselci bir düşüncenin sonucu olan “yeni-eski” kent dokusu yerine tarihi kent dokusunun sürdürülmesine karar verilmiştir.

1946’dan 1952’ye kadar devam eden süreçte kent, zemin kat izleri, parsel boyutları ve cephe karakteri korunarak yeniden inşa edilmiştir. Cephe süslemelerinin sadeleştirildiği ve pencere boyutlarının genişletilerek gün ışığının iç mekâna daha fazla alındığı yapılar, bu sayede tarihe referans verirken aynı zamanda orjinal hallerinden kısmen farklılaştırılmıştır. Ekonomik olanaksızlıklar yüzünden ilk planlamada yeniden yapımı söz konusu olmayan tarihi belediye binası ise 1950 yılında özel bir ticari birliğin desteğiyle iyileştirme projesine dahil edilmiştir. Bu süreçteki en önemli nokta, yapının yeniden yapım kararında konunun uzmanları, yerel yönetim ve halk temsilcilerinden oluşan bir komitenin söz sahibi olmasıdır.

1954 yılından itibaren çağdaş yapılar da tarihi dokuya eklenmeye başlamıştır. 2010 yılında Almanya Kentsel Yapım Ödülü (Deutschen Städtebaupreis) kazanan kentte kent merkezinde yer alan yeni yapıların mevcut yapı karakterine uyumlu ancak günümüz mimari karakterini yansıtacak biçimde farklı tasarlandığı görülmektedir



Şekil 8. Münster Rekonstrüksiyon Projesi Sürecinde Yaşanan Eşikler

Bugün Münster, bölgenin en çok turist çeken kentlerinden birisidir ve bu ilginin büyük bir yüzdesi yeniden inşa edilen tarihi kent merkezi kaynaklıdır. Prinzpalmarkt 2006 yılında ZDF tarafından "Almanların en sevdiği dördüncü yer" olarak belirlenmiştir. Bu sürecin göreceli başarısını rekonstrüksiyon projesinin amaç, kapsam, yöntem ve süreç yönetimi bulmak olasıdır (Tablo 2).

Öncelikle proje, zarar görmüş milli ve kültürel değerlerin yeniden kazanımı ve kent kimliğinin sürdürülebilmesi hedefini taşımaktadır. Rekonstrüksiyon projesinin büyük bir travma yaşamış halkın iyileşmesi sürecine doğrudan katkıda bulunması ve kent tarihini yansıtan anıtların yeniden üretimi üzerinden kentlinin yerle kurduğu ilişkinin kopmasının engellenmesi amaçlanmıştır. Bunun yanında proje, kent tarihi açısından önemli yere sahip, sembolik değeri yüksek tarihi eserlerle sınırlandırılmış, fırsatçılığa ya da popüler tarihselci yaklaşımlara dönüştürülmemiştir. Yöntem ve işleyişte de aynı hassasiyet sürdürülmüş ve aslının birebir kopyası olmayan; ancak tarihi karaktere fazlasıyla referans veren bir rekonstrüksiyon uygulanmıştır. Özellikle halkın ve konunun uzmanlarının karar aşamasında söz sahibi olması, sürecin şeffaflığı, eski dokuya çağdaş yapıların başarıyla eklenmesi ve her aşamada kamu yararının gözetilmesi uygulamanın olumlu ve güçlü yanlarıdır.

Avrupa'da savaştan zarar görmüş pek çok yerde Münster Rekonstrüksiyon Projesine benzer uygulamalar gerçekleştirilmiştir. Almanya'nın Berlin, Dresden gibi diğer kentlerinde ya da Avrupa'nın Polonya, Varşova, Bosna Hersek gibi farklı bölgelerde uygulanan yeniden yapım projelerinde, savaş sonrasında bölge halkı ve kent için önemli sembolik değeri olan tarihi eserlerin yeniden kazanımı hedeflenmiştir. Tüm bu müdahaleler bireylerin yer, kültür ve kent tarihiyle kurduğu ilişkilerin sürdürülmesi

amacını taşımaktadır ve 1982 Dresden Deklarasyonu'ndan beri de bu amaca hizmet etmek kaydıyla meşru bir koruma yöntemidir.

Tablo 2. Münster Rekonstrüksiyon Projesinin Amaç- Kapsam-Yöntem ve Etki Tablosu

MÜNSTER REKONSTRÜKSİYON PROJESİ	
Amaç	Ulusal sembolik değerlerin yeniden kazanımı Kentsel belleğin korunması Kent kimliğinin sürdürülmesi Kent tarihinin sürekliliğinin sağlanması Kentlinin yere karşı oluşturduğu aidiyet duygusunu kaybetmemesi Toplumsal sarsıntı sonrasında kötü anıların silinmesi
Kapsam	Sadece kent için sembolik değeri olan kent merkezinin yeniden yapılması Kentsel dokunun bütünlüğünün sağlanması Fiziksel koşulların kısmen iyileştirilmesi
Yöntem ve Süreç	Yeniden inşa edilen yapıların özgün hallerine uygun, ancak sadeleştirilmiş (aslından kısmen ayrışması) olması Dönemin ruhunu ve estetik anlayışını yansıtan özgün tasarımların eski dokuya eklenmesi (yeniden yapım yeni yapım sentezi) Şeffaf bir süreç yönetimi Halk, yerel yönetim ve uzmanlardan (mimar, sanat tarihçisi) oluşan bir komisyonun denetimi
Etki	Kentlinin aidiyet duygusunu kazanması Kent tarihinin sürekliliğinin sağlanması Kentin turistik açıdan ilgi çekmesi

Bununla birlikte ne yazık ki, toplumsal travmanın atlatılması ve kentsel bütünlüğün yeniden üretimine yönelik olmayan; tam tersine, koruma kuramının temellendiği ilkelerle ciddi şekilde çelişen rekonstrüksiyon uygulamalarına da rastlanmaktadır. Shakespeare Glob Tiyatrosu'nun dünyanın çeşitli yerlerinde ortaya çıkan kopyaları buna verilebilecek örneklerden birisidir. Türkiye'de de geçmişe duyulan özlem ya da kültürel mirasın yeniden kazanımı gibi gerekçelerle olumlanan; ancak temelinde ticari beklentiler ve popülist tarihselci yaklaşımların yattığı uygulamalar mevcuttur. İstanbul'da Topçu Kışlası, Karaköy Mescidi, Fatih Kuşadalı İbrahim Efendi Tekkesi, Haliç Süleyman Subaşı Camii, Yeniköy Molla Çelebi Camii Rekonstrüksiyonu gibi kamu yararı yeterince irdelenmeden planlanan, kimlik olgusunu zayıflatan, tarihi yanıltıcı uygulama ve/veya

proje önerilerine rastlanmaktadır. Bu projeler, kentsel bellek ve özgünlüğe ilişkin ciddi problemler oluşturma potansiyellerinin yanında, kentin her dönem farklılık göstermesi olası tarihselci mimari modalara göre rastgele seçilip yeniden inşa edilen yapılarla dolarak, daha çok zarar görmesine yol açacaktır.

Sonuç olarak günümüzde halen bir koruma yöntemi olup olmadığı tartışılan rekonstrüksiyon projelerinin tümünü aynı şekilde değerlendirmek yanlıştır. Amacı belirsiz ya da kamu yararı gütmeyen, kapsamı iyi belirlenmemiş, yönteminde koruma etiğine aykırı unsurlar olan uygulamalar ne kadar yanlış ve kabul edilemezse; büyük felaket, savaş ve yıkım gibi özel durumlarda Münster kentindeki gibi hassas ve şeffaf uygulamaların görmezden gelinmesi de doğru değildir. Rekonstrüksiyon projelerinin amaç, hedef, kapsam, yöntem ve süreç yönetimi projelerin koruma kurumu ve mimari disiplin içinde kabul edilebilirliği açısından ayırt edicidir.



Extended Abstract

Urban Conservation and Reconstruction: The Case of Münster Prinzipalmarkt

*

Pınar Öktem Erkartal
Beykent University

The concept of conservation dating back to hundred years is extremely important for the transmission of the immovable cultural property constituting the urban memory to next generations. The discipline, which is ranging in itself with new approaches, new applications and new academic researches, consists of delicate, long standing and still current controversies. One of these controversies is the reconstruction notion as can be seen inside and outside of the country. On one hand, there are positive approaches to reconstruction so as to conserve urban memory and to provide the continuity of the urban history. On the other hand, there are academic researches against reconstruction projects which are accused of misleading the history and causing the loss of authenticity. Therefore, it can be said that reconstruction projects are to be evaluated depending on the authenticity, historicism, social trauma, identity and preservation issues.

The city, like a palimpsest tablet, is composed of architectural layers which reflect the culture, social structure, architectural aesthetics and construction technology of the period in which they occur. These layers, articulated to each other or convert and reproduce each other, constitute the dynamic urban pattern and the history of the city. Each stage occurred by development of the architectural layers spontaneously in the historical continuity or by sudden metamorphoses of these layers depending on the external dynamics during major breaking points in history, has the characteristic of a historical document.

Refractions affecting the development process of urban layers suddenly and dramatically, such as World-wars or big disasters, are cases which threaten urban integrity, continuity of urban history and urban memory. One of the biggest dilemmas faced in urban rehabilitation process after

these refractions is the conservation-replacement problem. At one edge of the spectrum stands the vision for rebuilding important structures placed in the collective memory by referring to the pre-war conditions. At the other edge of the spectrum stands the vision for replacing the damaged urban pattern with a new one as an opportunity of recreation. Between these two approaches, there are several applications which can be seen in post-war period in different districts. Although both of the opposite methods of recovery have positive and negative effects, in this sensitive period reconstruction (rebuilding) has been a quite often preferred method in order to legate the immovable cultural property as a valuable historical document about urban and socio-cultural life from generation to generation, to recover disturbed urban pattern and to sustain symbolic values embedded in the memory of citizens.

Especially as a result of the bombardment that took place during the Second World War, many city centers in Europe were shattered and the majority of the historical buildings were demolished. Germany was one of the countries where most of the destruction occurred. Since 1945, Germany has adopted the ideology of urban reconstruction in order to heal the wounds of war, to fight with social trauma, to ensure the normalization of urban life and to keep a place in the world's cultural heritage with its historical cities. As a defeated country, Germany was collapsed in the economic and social framework. But, with financial support such as Marshall Plan and thanks to the voluntary participation of the civilians such as Trümmerfrauen, it has managed to resurrect many cities in a short period. In this process, different strategies such as building the city with a highly big scale of historical reference (like in Freudenstadt, Münster and Nürnberg) or, in contrary, building a majorly new city (like Kassel) were adopted.

Münster, examined as a case study in this paper, won the “most livable city” award given by UNEP (United Nations Environment Program) and IFPRA (International Awards for Livable Communities) in 2004. The city constitutes a valuable example for the sudden change of architectural layers due to World War and the reconstruction process after this transition. Although Münster was one of most damaged cities in Germany after the Second World War, the historic city center had been rebuilt by several reconstruction projects keeping to the city's existing medieval urban plan and had been expanded with new buildings. The urban rehabilitation aimed to remove the bad memories, to preserve the lost history of the city, to win a place in the world heritage and most importantly to make citizens feel the sense of belonging.

From 1945 till today, the urban reconstruction of Münster has passed through different thresholds. At the beginning, the urban reconstruction was planned like a synthesis of the "past" and "future". It was recommended by the experts to make an "improved" interpretation of the historical Münster. Nonetheless, the first plans, seemingly, ignored the city's history and it is understood that a different new medieval city was designed. However, with the impact of the economic problems, instead of the "new-old" city, the improved interpretation of the historical urban pattern was decided to be rebuilt.

During the ongoing process between 1946 and 1952, the city was rebuilt by maintaining the ground floor lines, parcel sizes and facade characteristics. In virtue of simplification the decorative elements on facades and expanding the size of the windows in order to get more daylight, new buildings, though referring the history, turned into different structures from their original ones. The historic Town Hall, which was impossible to be rebuilt because of the economic hardship in the first planning, was included in the reconstruction project in 1950 with the support of a private trade association. The most important point in the process of reconstruction was that the decisions were taken by a committee consisting of experts, representatives of local governments and representatives of citizens.

Since 1954, contemporary structures have begun to be articulated to the historical urban pattern. In 2010, the city won The Germany Urban Construction Award (*Deutsche Städtebaupreis*). The new articulated buildings located in the city center are coherent to historical buildings, but reflect the characteristics of contemporary architecture. Nowadays, Münster is one of the top tourist attractions of the region and this interest is highly related with the reconstructed historical city-center. The relative success of this reconstruction project can be found in the scope, the context and the methodology of the project.

As a contradictive method of conservation, it would be a mistake to evaluate all the reconstruction projects in the same way. Reconstructions with an unclear purpose, failing to generate a public benefit and which are contrary to the ethical element in the protection method cannot be accepted. On the other hand, ignoring delicate and transparent implementations for the recovery of historical heritage in post-war period or after big disasters is also a big mistake. At the era of Conversation Theory, the scope, objectives, context, method and process management are distinctive.

Kaynakça/ References

- Ahunbay, Z. (1996). *Tarihi çevre koruma ve restorasyon*, YEM Yayınları.
- Alioğlu, E., F. (2013). Rekonstrüksiyon ya da yeniden yapma, hangi yapı için? Taksim topçu kışlası için bir değerlendirme. *Megaron 2013*; 8(1), 1-7. Doi: 10.5505/MEGARON.2013.18189.
- Altrock, U. (2008). Projecte zum "Wieder-Aufbau" und gesellschaftlicher hintergrund. *Identität durch rekonstruktion? Positionen zum wiederaufbau verlorener bauten und räume*, Dokumentation der Baukulturwerkstatt vom 16.Oktober 2008 im Bärensaal des Alten Stadthauses in Berlin. URL: http://www.bbsr.bund.de/BBSR/DE/Veroeffentlichungen/BMVBS/Sonderveroeffentlichungen/2009/DL_IdentitaetRekonstruktion.pdf?__blob=publicationFile&v=2, 26.03.2016.
- Barakat, S. (2005). Postwar reconstruction and the recovery of cultural heritage: critical lessons from the last fifteen years. N. Stanley-Price (Ed.), *Cultural Heritage in Postwar Recovery* içinde (ss.26-39). Roma: ICCROM Conservation Studies 6.
- Bode, V. (2002). Kriegszerstörung und wiederaufbau deutscher städte nach 1945. *Institut für Länderkunde (ed.) Nationalatlas Bundesrepublik Deutschland*, 5, 88-91.
- Durmuş, S. ve Öktem Erkartal, P. (2015). A method in urban reading: perception of observer and observed in the architectural layers of Edirne/Turkey, *Conference Proceedings Book 4* içinde (ss.239-247). SGEM 2015, 26.08-01.09.2015, Bulgaria: SGEM 2015.
- Dushkina, N. (2009). Historic reconstruction: prospects for heritage preservation or metamorphoses of theory?. N. Stanley-Price ve J. King (Ed.), *Conserving the Authentic. Essays in Honor of Jukka Jokilehto* içinde (ss.83-94). Roma: ICCROM Conservation Studies 10.
- Erder, C. (1975). *Tarihi çevre bilinci*, ODTÜ Mimarlık Fakültesi Yayınları, No: 24.
- Norberg-Schulz, C. (1980). *Genius loci: towards a phenomenology of architecture*. Rizzoli.
- Mazlum, D. (2014). Koruma kuramının mimari rekonstrüksiyona bakışı. *Mimarlık Dergisi*, 380, 72-77. ISSN: 1300-4212.
- Öktem Erkartal, P. ve Özüer, M. (2016). Tarihi dokuyu taklit etme/ yok sayma. Ş. Öymen Gür, A. N. Evcil, P. Öktem Erkartal (Ed), *Fill in the Blanks* içinde (ss.121-129). İstanbul: Beykent Üniversitesi Yayın No: 111.
- Petzet, M. (2009). Genius loci- the spirit of monuments and sites. N. Stanley-Price ve J. King (Ed.), *Conserving the Authentic. Essays in Honor of Jukka Jokilehto* içinde (s.63-68). Roma: ICCROM Conservation Studies 10.
- Pick, G. (2000). Kontinuität oder neubeginn? Der wiederaufbau in Münster, URL: http://alt.westfaelischer-kunstverein.de/uploads/pdf/2000_realplaces/pick.pdf, 26.03.2016.
- Stanley-Price, N. (2005). The thread of continuity: cultural heritage in post-war recovery, N. Stanley-Price (Ed.), *Cultural Heritage in Postwar Recovery* içinde (ss.1-16). Roma: ICCROM Conservation Studies 6.

- Stanley-Price, N. (2009). The reconstruction of ruins: principles and practice. Alison Richmond ve Alison Bracker (Ed.), *Conservation: Principles, Dilemmas and Uncomfortable Truths* içinde (ss.32-46). Oxford: Elsevier.
- Voss, M. (2013). Weiterbauen 1945, der wiederaufbau des Prinzipalmarktes. URL: https://www.muenster.de/stadt/stadtplanung/pdf/Voss_Weiterbauen_1945_-_Der_Wiederaufbau_des_Prinzipalmarktes.pdf, 31.03.2016.
- URL-1: Welcome to Münster, introductory information and tips: living, working, studying, education, transport, authorities, leisir. Erişim adresi: http://www.muenster.de/stadt/pdf/welcome_to_ms_2013.pdf, 24.03.2016.
- URL-2: <http://www.bildindex.de/obj20668730.html#|home>, 27.03.2016.
- URL-3: Münster Historisch, Rathaus des Westfälischen Friedens, p.8, Erişim adresi: https://www.muenster.de/stadt/tourismus/pdf/muenster-historisch_d_2015.pdf, 27.03.2016.
- URL-4: <http://www.stadtbild-deutschland.org/forum/index.php?thread/773-m%C3%BCnster/&pageNo=3>, 27.03.2016.
- URL-5: http://www.bilderbuch-muenster.de/Fotos/centrum_stra%C3%9Fenszene_um_1900_historisch_400324, 27.03.2016.
- URL-6: <http://www.akpool.de/ansichtskarten/25486103-ansichtskarte-postkarte-muenster-in-westfalen-blick-auf-das-rathaus>, 30.03.2016.
- URL-7: https://www.lwl.org/LWL/Kultur/museumkunstkultur/das_museum/architektur/neubau, 28.03.2016.
- URL-8: http://www.muenster.de/stadt/tourismus/en/old-town-area_library.html, 31.03.2016.

Yrd. Doç. Dr. Pınar Öktem Erkartal,

2004 yılında İstanbul Alman Lisesi'nden mezun olduktan sonra 2008 yılında Yıldız Teknik Üniversitesi Mimarlık Bölümünü, 2010 yılında YTÜ Mimarlık Bölümü, Bina Araştırma ve Planlama Yüksek Lisans Programını tamamlamıştır. 2014 yılında YTÜ Mimarlık-Bina Araştırma ve Planlama Doktora Programı'nda "Modern Mimari'de Biçimsel Kurguların Sorgulanması ve Dokunsal Mimarlık" adlı doktora tezini yazarak "doktor" unvanını almıştır. Tüm lisansüstü öğrenimi TÜBİTAK BİDEB başarı bursu ile desteklenmiştir. 2011 yılında araştırma görevlisi olarak başladığı Beykent Üniversitesi Mühendislik ve Mimarlık Fakültesi'nde 2014 yılında Yardımcı Doçent olarak atanmıştır. Halen bu kurumda akademik personel olarak görev almaktadır. Mimari Tasarım Stüdyosu, İç Mimarlık Tasarım Stüdyosu ve Grafik İletişim derslerini yürütmektedir.

E-posta: pinaroktem@beykent.edu.tr



Prinzipalmarkt in central Münster
Kaynak: <https://en.wikipedia.org>