

TİRE KUTU HAN KAZISI BEYLİKLER VE OSMANLI DÖNEMİ SERAMİKLERİ*



TIRE KUTU KHAN EXCAVATION PRINCIPALITIES AND OTTOMAN PERIODS CERAMICS*

Hasan UÇAR** - Aygül UÇAR***

Öz

Tire, Aydınoğulları Beyliği'ne başkentlik yapmış bir kenttir. O dönemde Türk-İslam yerleşimine dönüşmeye başlayan kentin gelişimi Osmanlı Dönemi'nde hızlanmıştır. Tire'de o tarihlerde inşa edilen ve özgünlüklerini büyük ölçüde koruyarak günümüze ulaşan çok sayıda mimari yapıdan biri de, Osmanlı şehir içi hanlarının özgün niteliklerini taşıyan ve Osmanlı ticaret hayatının önemli bir parçası olarak yüzyıllarca işlevini sürdürmüş olan 1429 tarihli *Kutu Han*'dir. Yakın geçmişte hanın avlu ve ahır bölümünde restorasyona yönelik kazılarda hem Beylikler hem de Osmanlı dönemlerinin özelliklerini yansıtan çok sayıda seramik gün yüzüne çıkartılmıştır. Her iki döneme ait kırmızı hamurlu seramiklerin tanıtım ve değerlendirmeleri makalemizin içeriğini oluşturmaktadır. Buluntular kronolojik olarak sınıflandırıldığında; 14. yy.-15. yy.'ın ilk yarısına tarihlendirilenler ile 18-19. yy.'lara tarihlendirilenler sayıca fazladır. Bu iki dönem arasında tarihlendirilen seramikler ise oldukça sınırlıdır. Yaklaşık 600 yıllık döneme yayılan seramikler sırlı ve sırsız olmak üzere iki ana grupta değerlendirilmiştir. Sırlı seramikler içerisinde astar bezemeli seramiklerin tamamı Osmanlı Dönemi'ne; sıraltı boya bezemeli seramikler ise her iki döneme aittirler. Tek renk sırlı seramikler içerisinde Beylikler Dönemi ve Osmanlı Dönemi açık formlu kaplar sır rengi bakımından benzerlik gösterebilir de, özellikle kaide formları ve yükseklikleri bakımından farklıdır. Beylikler Dönemi'ndeki yüksek halka kaideler diğer dönemde görülmezken, Osmanlı Dönemi tek renk sırlı tabak/çanak/kâselerinin iç yüzlerindeki konsantrik halkalar, dönemleri için karakteristiktir. Aydınlatma araçlarından şamdan ve kandil parçaları da, 18-19. yy. örneklerinden farklılık göstermez. Sırsız seramikler de iki dönemden örnekler içerir. En dikkat çekici buluntular testilerdir. Osmanlı Dönemi örnekleri oldukça sadedir; Beylikler Dönemi testileri ise buluntular arasında özel yere sahiptir. Buluntular, Aydınoğulları ve Osmanlı Dönemi seramiklerinin bu bölgedeki dağılımı hakkında ipuçları vermektedir.

Anahtar Kelimeler: *Tire, han, seramik, süzgeç, bezeme,*

* Bu makalede yer alan seramiklerin bir kısmı Napoli'de düzenlenen 15. Türk Sanatları Kongresi'nde (18.09.2015) tanıtılmıştır.

* Part of the ceramics that evaluated in this study was presented partly in 15th ICTA in Naples on date 18.09.2015.

** Dr. Öğr. Üyesi. Ege Üniversitesi, Edebiyat Fakültesi, Sanat Tarihi Bölümü, İzmir.
ORCID ID: 0000-0002-7443-5715 ♦ E-mail: hasan.ucar@ege.edu.tr

*** Dr. Öğr. Üyesi. Ege Üniversitesi, Türk Dünyası Araştırmaları Enstitüsü, Türk Sanatı ABD, İzmir.
ORCID ID: 0000-0002-6399-970X ♦ E-mail: aygul-ucar@hotmail.com

Abstract

Tire is a city, which was the capital city of Aydınöğulları Principality. The development of the city, which started to become a Turk-Islam settlement in this period, accelerated in the Ottoman period. The numerous religious, social and civil architectural structures built in those days in the city have reached the present day with great preservation of their originality. *Kutu Khan*, which carries the unique characteristics of the Ottoman city-inns, dating back to 1429. It was a remarkable structure in Ottoman trade life and it continued its function for centuries. Recently, excavations were carried out in the courtyard and barn area of the inn for restoration. A large number of ceramics reflecting the characteristics of both the Principalities and the Ottoman period were brought to the surface from underground. The presentations and evaluations of the red dough ceramics of both periods during the excavations are the contents of this article. When the ceramic finds are classified in chronological order, it is understood that the ones dated to the first half of the 14th-15th C. and those dated to the 18th-19th C. are high in number. The number of ceramics dated between these two periods is rather limited. This leads to different results. The first is that the area where the inn was built was also a settlement area in the Principalities Period; secondly, from the date of its construction until 18th-19th C., the inn was regularly operated; the third is that the centuries the cleaning work in the inn has not been given much importance and the broken ceramics have been sprinkled on the floor.

Ceramics spreading for about 600 years were evaluated in two main groups; glazed and unglazed. All lined ceramics belonging to glazed ceramics belong to Ottoman period and these ceramics are similar to those ceramics produced in Eyüp and Çanakkale. Underglazed painted ceramics belong to both periods. In these ceramics, in which style differences are observed completely, the samples belonging to the Period of Principalities are painted in one color and are parallel with the samples found in Ayasuluk. The findings of the Ottoman period are made up of Çanakkale ceramics. These ceramics are seen in many colors as opposed to the Period of Principalities. Among the monochrome glazed pottery, the open-formed vessels of the Period of Principalities and Ottoman Period have similarity in terms of glaze but they are different in terms of their form and height. While the high ring bases in the Period of Principalities are not seen in the other period, they are characteristic for the period of concentric rings in the inner faces of the Ottoman-era single-color glazed plates/pots/bowls. Candlesticks and lamps from lighting devices do not differ from the examples of 18th-19th C. which can be dated to the same period. Unglazed ceramics, one of the finds of Kutu Khan, contain samples from two periods, such as glazed ceramics. The most noteworthy finds are the pitchers. While the examples of the Ottoman period are fairly simple, the pitchers of the Period of Principalities have a special place among the finds in terms of their construction and decorations. Pitchers decorated with printing and scraping methods are in parallel with the pitchers found in other surrounding Principalities with the pitchers from Ayasuluk, the other capital of the Aydınöğulları Principality, in terms of form and appearance. The most important factor that attracts attention in the starting point of neck of these pitchers is the filters. It is emphasized that these filters, which are generally thought to be made for the purpose of not allowing foreign substances into the pitcher, may also have functions for infusion. The finds to be generally evaluated give clues about the distribution of the Aydınöğulları and the subsequent Ottoman ceramics in this region.

Key Words: *Tire, khan, ceramic, filter, decoration,*

Tire kent dokusunun biçimlenmesi Aydınoğulları Dönemi'nde başlamış, devamında Osmanlı egemenliğinde kurulan külliye ve etrafındaki mahallelerle düzlük alanlara doğru genişlemiş, Tahtakale'de hanlar ve bedestenin de inşasıyla birlikte kentin ticaret merkezi şekillenmiştir.¹ Bu biçimlendirme içerisinde inşa edilmiş Kutu Han, günümüzde İzmir ili, Tire ilçesinde çarşı merkezinde yer alır. Yapının güneyinde Tahtakale Camii ve Tahtakale Meydanı, kuzeyinde Gündüz Caddesi, batısında Tahtakale Caddesi ve Tahtakale Hamamı bulunur.² Kareye yakın bir alan üzerinde inşa edilmiş yapı, Osmanlı Dönemi şehir içi hanları içerisinde, tek *avlulu*, *iki katlı*, *tamamı revaklı* hanlar grubuna dâhil edilir.³ Yapının herhangi bir inşa kitabesi bulunmasa da vakfiyesine göre 1429 yılında Halil Yahşi Bey tarafından inşa ettirilmiştir.⁴

Büyük kısmı ayakta olan yapının restitüsyon ve restorasyon projesinin sağlıklı yapılabilmesi amacıyla 06 Haziran 2012 tarihinde başlayan sondaj ve temizlik çalışmaları 08 Ağustos 2012 tarihinde tamamlanmıştır. Günümüzde yapının restorasyonu yapılmaktadır.⁵ Bu kazı çalışmalarında farklı dönemlere ait çeşitli türlerde seramik buluntular elde edilmiştir. Avluda ve ahırda bulunmuş *kırmızı hamurlu* Türk-İslam Dönemi seramik buluntuları bu makalenin içeriğini oluşturmaktadır.⁶

Tire Kutu Han Kazısı'nda bulunmuş seramiklerin ayrıntılı olarak değerlendirilmesi yapılmadan önce, dönemsel sınıflandırma yapılacak ve bu sınıflandırma paralelinde dönemlere göre sayısal yoğunluklar belirlenecek olursa, Beylikler Dönemi (14-15. yy.) seramikleri ile Geç Osmanlı Dönemi (18-19. yy.) seramikleri sayıca fazla iken, Klâsik Osmanlı Devri (16-17. yy.) buluntuları ise azdır. Yaklaşık 600 yıllık dönemi kapsayan buluntu gruplarının ayrıntılı biçimde değerlendirilebilmeleri için, çalışma kapsamına 14. yy. sgraffito bezemeli kaplar dâhil edilmemiştir. Bu ayrımında, kaplar üzerinde yer alan bezemelerin daha ayrıntılı tartışılabilmesi için başka bir çalışmada ele alınmaları zorunluluğu etkili olmuştur. Makale kapsamına alınmayan diğer seramikler ise İznik ve Kütahya üretimleri ile ithal seramiklerdir. Gerek malzeme gerekse bezeme açısından farklılık gösteren bu seramikler başka çalışmalarda değerlendirilecektir. Bu makale kapsamında değerlendirilen seramikler arasında yeme-içme ve servise yönelik testiler, bardaklar, kâseler/çanaklar/tabaklar, aydınlatma eşyalarından şamdanlar ve kandiller ile para saklama ve taşıma kapları olan kumbaralar bulunmaktadır. Çalışmamızın içeriğini oluşturan kırmızı hamurlu kapalı ya da açık formlu kaplar yukarıda da ifade edildiği gibi Beylikler ve Osmanlı olmak üzere iki farklı dönemin ürünleridir. Bu seramikler *sırlı* ve *sırsız* olarak iki ana başlık altında değerlendirilmiştir.

1 Caner Yüksel, 2014, 23.

2 Çulcu, 2005, 49.

3 Ersoy, 1994, 91.

4 Ertekin, 2008, 14.

5 *Bk.* Daş, 2012, 1.

6 Kazı çalışmalarında ortaya çıkarılan seramikleri çalışmamıza olanak sağlayan Dr. Öğr. Üyesi Ertan Daş'a; çalışmalarımız sırasında yardımlarını gördüğümüz Yüksek Lisans öğrencileri Oktay Orhanlı, Levent Efe Arlı ve Sanat Tarihçisi Semih Seçkin'e teşekkürü borç biliriz.

1. SIRLI SERAMİKLER

Kazı çalışmaları sırasında kâse, çanak, tabak gibi günlük kullanım kaplarına ait olabilecek sırlı seramik parçaları bulunmuştur. Büyük çoğunluğu dip ve ağız parçalarından oluşan kaplar yüzey işlemine göre *astar boya bezemeli*, *sıraltı boya bezemeli* ve *tek renk sırlı* seramikler olmak üzere üç grup içerisinde değerlendirilmiştir.

1.1. Astar Boya Bezemeli Seramikler (Tablo 1 / a-c)

Bu gruptaki seramikler Osmanlı Dönemi'ne aittir. Ebru-mermer desenli olarak da adlandırılan kâse ve çanaklara ait olabilecek buluntuların tamamı alçak halka kaidelidir. Bu gruptaki seramikler günümüze tüm ulaşamadığı için gövde formları saptanamamıştır. Kırmızı hamurlu kapların iç yüzleri tamamen, dış yüzleri ise kaideye kadar beyaz/krem renk astarlıdır. İç ve dış yüzleri astar paralelinde yeşil tonlarında sırlıdır. Bezemeler kapların iç yüzlerinde yoğunlaşır. Renkli sır altında renklendirilmiş koyu renk astar ile soyut bezemeler yapılmıştır. Örneklerden birinde, yeşil renk sır altında bitkisel bir bezeme de dikkati çeker. (Tab. 1 / c)

Buluntular dâhilinde Yenikapı kazılarında ve İznik Roma Tiyatrosu kazılarında ortaya çıkarılan beyaz hamurlu İznik tabak parçalarında görülen soyut üslupta şeffaf renksiz sır altına mavi renk mermer taklidi boyamalar/sıçratmalar, İznik seramikçiliğinde de bu üslupta seramiklerin üretildiğini gösterir niteliktedir.⁷ Aynı uygulama, Edirne Selimiye Camisi hünkâr mahfilindeki örneklerde olduğu gibi, çininin mermerle özdeşleşmesini de tam anlamıyla pekiştirir. Ebru sanatının 17. yy.'da gelişmesiyle bu sanatın etkileri seramikler üzerinde kendini daha yoğun göstermeye başlamıştır.⁸ Örcün Barışta, 18. yy.'da ebru desenli çini üretiminin devam ettirildiği, Tekfur Sarayı'nda çalışan ustaların yetiştirdiği ustaların bu geleneği sürdürdüğü görüşünü ileri sürmektedir.⁹

Kutu Han'da bulunmuş ebru-mermer dekorlu seramiklerin üretim merkezleri kesin değildir. Benzer teknikle bezenmiş Osmanlı Dönemi seramiklerinin üretimlerinin yapıldığı merkezler Eyüp,¹⁰ Tekfur Sarayı,¹¹ Dimetoka¹² ve Çanakkale'dir.¹³ Bu üretim merkezlerinde elde edilen buluntular dışında, Enez Kazısı'nda,¹⁴ Bitlis Kalesi Kazısı'nda,¹⁵

7 Özkul Fındık, 2001, 174, Fot.184; Kenar, 2015, 130, Fot.24.

8 Çalışlar Yenişehirlioğlu, 2012, 84.

9 Barışta, 2000, 163.

10 Barışta, 1998, 128-139; Barışta, 2000, 156-163; Çalışlar Yenişehirlioğlu, 2000, 42-51; Yenişehirlioğlu, 2007, 359-361; Çalışlar Yenişehirlioğlu, 2012, 84.

11 Çalışlar Yenişehirlioğlu, 2000, 49.

12 Bakirtzis, 1980, 147-153.

13 Dışa çekik kenarlı, ağız kenarı ve gövdede dikey çizgiler, merkezde mermer deseni oluşturulmuş tabak Çanakkale üretimi olarak verilir. *Bk.* Öney, 1971, Res.25.

14 Başaran, 2001, 382, Res.5.

15 Fragmanlar Eyüp örneklerinin yerli taklidi olarak gösterilir. *Bk.* Baş, 2012, 117, Kat.5.4.

İzmir Agorası Kazısı'nda¹⁶ ve Şam Kalesi Kazısı'nda¹⁷ bulunan ve yukarıda belirttiğimiz merkezlerde üretildiği düşünülen ebru-mermer dekorlu seramikler de tanıtılmıştır. Bu seramikler Kutu Han buluntusu örneklerle bezeme tekniği bakımından oldukça benzerlik gösterir. İzmir Agorası Kazısı'nda bulunan ebru-mermer dekorlu seramiklerin sayısal yoğunluğu dikkate alındığında; Tire Kutu Han buluntularının da Agora buluntuları paralelinde 18-19. yy.'da üretilmiş ve Tire bölgesine dağıtımlarının İzmir'den yapılmış olabileceği söylenebilir.

1.2. Sıraltı Boya Bezemeli Seramikler (Tablo 1 / d, e)

Buluntular arasında çok yoğun olmamakla birlikte Beylikler ve Osmanlı Dönemi üretimi sıraltı boya bezemeli çanak/kâse türünde seramikler yer alır.

1.2.1. Beylikler Dönemi Seramikleri (Tablo 1 / d-f)

Bu döneme ait buluntuların gövde formları tam anlaşılmasa da bunlar yüksek halka kaidelidir. Kırmızı hamurlu seramiklerin iç yüzlerinin tamamı, dış yüzleri ise kaideye kadar beyaz/krem renk astarlıdır. İç yüzleri şeffaf açık yeşil ve sarı renk sırlı olan kapların dış yüzleri gövde ortasına kadar sırlıdır. Örneklerden birinin kaide yan yüzünde üretim sırasında açılmış iki adet delik dikkati çeker. Kaideyi delikler hizasında çevreleyen tarak bezeme de dikkate alındığında, bunların bezemeden hemen sonra açıldığı kolayca anlaşılabilir. Bu delikler sayısal olarak değerlendirildiğinde Ayasuluk'ta bulunan, 14. yy.'a tarihlendirilen örnekten¹⁸ farklılık gösterir. Bu örnekte deliklerin bezeme amaçlı değil, kabin ip ile bir yere asılabilmesi için işlevsel amaçla açılmış olabileceğini belirtmek mümkündür. Sıraltı boyamalar kapların iç yüzlerinde görülmektedir. (Tab. 1/d,e) Kaplardan birinin iç yüzünde kahverengi dairesel bir boyama, etrafında ise sıratma benekler dikkati çekerken, diğer örnekte koyu renk boyama ile tıpkı kazıma teknikli seramiklerde olduğu gibi dalga bezemeye dairesel bir kompozisyon oluşturulmuştur. Bu seramikte bezeme tekniği farklılık gösterse de iç yüzdeki bezemenin formu boyama teknikli seramiklerle aynıdır. (Tab. 1 / f) Benzer bezemeyi Ayasuluk'ta bulunan ve 14. yy.'a tarihlendirilen kasenin iç yüzünde de görmek mümkündür.¹⁹ Kaide formları ve yükseklikleri de dikkate alındığında, bu türdeki seramiklerin 14. yy. ile 15. yy.'ın ilk çeyreği arasında üretilmiş olabileceğini söyleyebiliriz.

1.2.2. Osmanlı Dönemi Seramikleri (Tablo 2 / a, b)

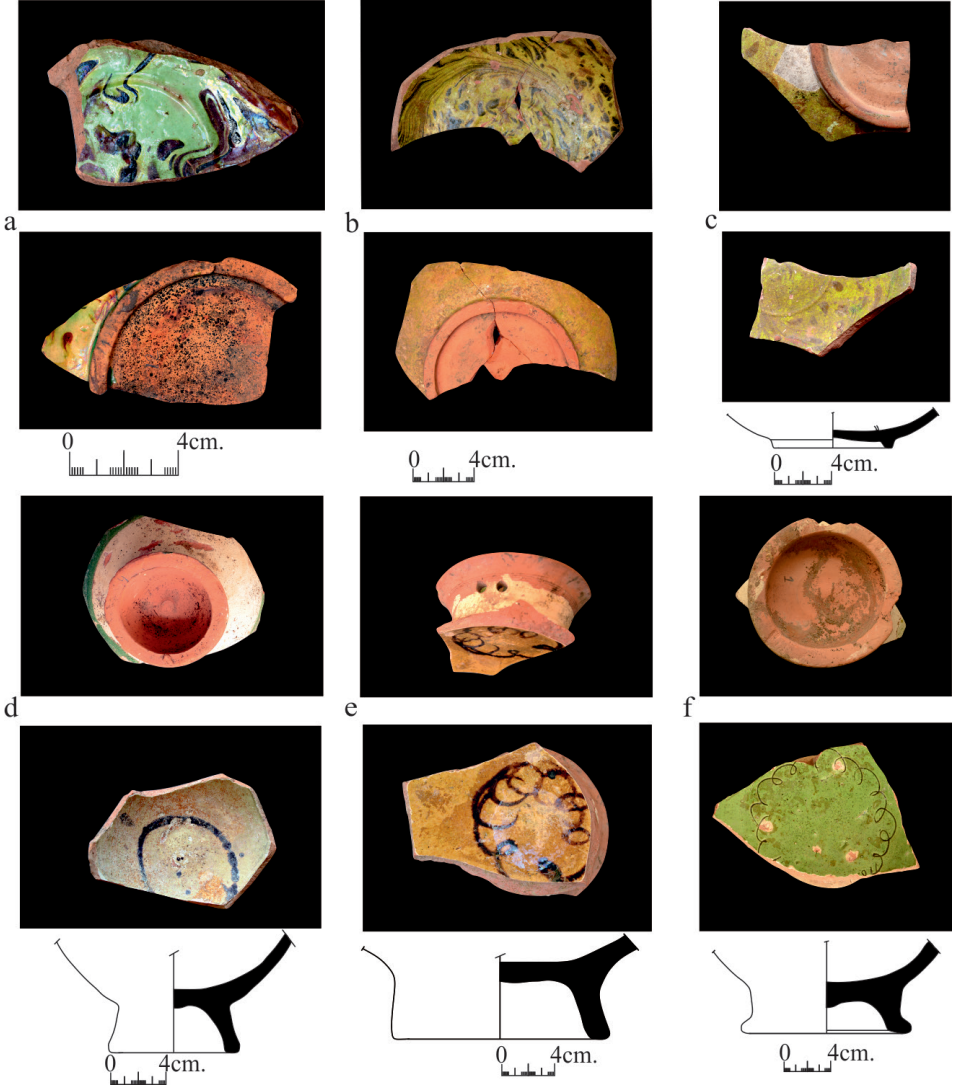
Sayısal olarak fazla olmasa da Osmanlı Dönemi'ne ait sıraltı boyama teknikli seramikler arasında göze çarpan bir grup da Çanakkale üretimi seramiklerdir. Bu örnekler

16 Bu kazı alanında bulunmuş iki farklı renkte astar bezemeli ve tek renk sırlı ebru-mermer desenli olarak adlandırılan buluntular Çanakkale seramikleri olarak tanıtılmıştır. *Bk. Doğer, 2009a, 45, Tab.2; Gök, 2015, 67, Tab.2.*

17 Bu örnek Dimetoka üretimi olarak gösterilir. *Bk. François, 2012, 504, pl. 5/3.*

18 Türe, 2014, 182, Kat.16.

19 Türe, 2014, 214, Kat.32.



Tablo 1:

Osmanlı Dönemi, astar boya bezemeli seramikler (*a, b, c*)

Beylikler Dönemi, sıratlı boya bezemeli seramikler (*d, e*)

Beylikler Dönemi, kazıma teknikli seramik (*f*)

alçak halka kaidelidir. İyi pişirimli hamurlar kırmızimsı tonlardadır. İç ve dış yüzlerin tamamı ince beyaz astarlıdır. Örneklerden birinin iki yüzünün tamamı sırlı iken diğer örneğin dış yüzü gövde yarısına kadar sırlıdır. Sır şeffaf ve renksizdir.

Kısmen sağlam ulaşabilmiş iki seramiğin iç yüz merkezindeki bezemeler farklılık gösterir. Örneklerin birinde merkez 12 taç yapraklı papatya görünümlü bir çiçekle bezenmiştir. (Tab. 2 / a) Kobalt mavi ile betimlenen bu çiçeğin merkezi kahverengimsi kırmızı bir benekle vurgulanmış, dışı, formuna uygun yeşil renkli bir konturla kuşatılmıştır. Sağlam ulaşamayan diğer örnekte ise kobalt mavi boyayla yapılan bezemede, merkezde bir eşkenar üçgenin olduğu anlaşılabilir. ²⁰ Bir tür ağacı anımsatan eşkenar üçgenin içerisi yaprak motifleriyle bezenmiştir. Dış konturlarını küçük boyutlu stilize yapraklardan oluşan bir fisto çevrelerken, köşeler daha belirgin üçlü yapraklarla vurgulanmıştır. (Tab. 2 / b) Böylece merkezdeki kompozisyonun geometrik ağırlığı kırılmaya çalışılmıştır. Her iki kabın da gövde ve ağzının sağlam ulaşamaması bu seramiklerin ağız kenarı formları ve bezemeleri hakkında kesin bilgi edinilmesini engellemiştir. Merkezde farklı kompozisyon düzenlemelerine sahip Çanakkale seramiklerinin dışa çekik kenarları çoğunlukla kafes taramalar ya da parçalı stilize yapraklarla dolgulandırılmıştır. ²¹ Kutu Han buluntularının da benzer kenar bordür düzenlemesine sahip olabileceği düşünülebilir.

Az sayıdaki bitkisel bezemeli Çanakkale seramiklerinin motif ve kompozisyon düzenlemesi bakımından benzerleri G. Öney tarafından 17. yy. sonu - 18. yy.'a;²² Yunanistan'da bulunan örnekler Korre-Zographou tarafından dönemsel başlıklar içerisinde erken dönem olarak 1670-1800 yıllarına verilir.²³ İzmir kent merkezindeki Agora Kazısı buluntularının da, Kutu Han örneklerinin kompozisyon düzeniyle çok benzer oldukları dikkati çeker. Bu buluntular L. Doğer tarafından *Çanakkale Tip I* adı altında 17. yy. sonu - 18. yy.; S. Gök tarafından 17. yy.'ın ikinci yarısı - 18. yy. olarak tarihlendirilir.²⁴ Bu veriler ışığında Çanakkale üretimi sıraltı boya bezemeli Kutu Han buluntularının 17-18. yy. üretimi olduklarını belirtmek yerinde olacaktır.

1.3. Tek Renk Sırlı Seramikler

1.3.1. Beylikler Dönemi Seramikleri (Tablo 3 / a-h)

Bu grupta değerlendirilen seramikler çanak ve kâselere ait olabilecek buluntulardan oluşmaktadır. Bu buluntuların büyük çoğunluğunun gövde ve ağızları günümüze sağlam ulaşamamıştır. Sağlam ulaşan bir örnek, kademeli konik gövdeli, geniş dışa çekik ağız kenarlıdır. Yüksek halka kaideli kaplarda kaideler genel olarak dışa açılan bir duruşa sahiptir. Ayrıca kaide merkezi, sıraltı boyama teknikli kâse/çanaklarda olduğu gibi dış büyük bir profille sonlanır. Kırmızı tonlarındaki iyi pişirimli sert ve homojen

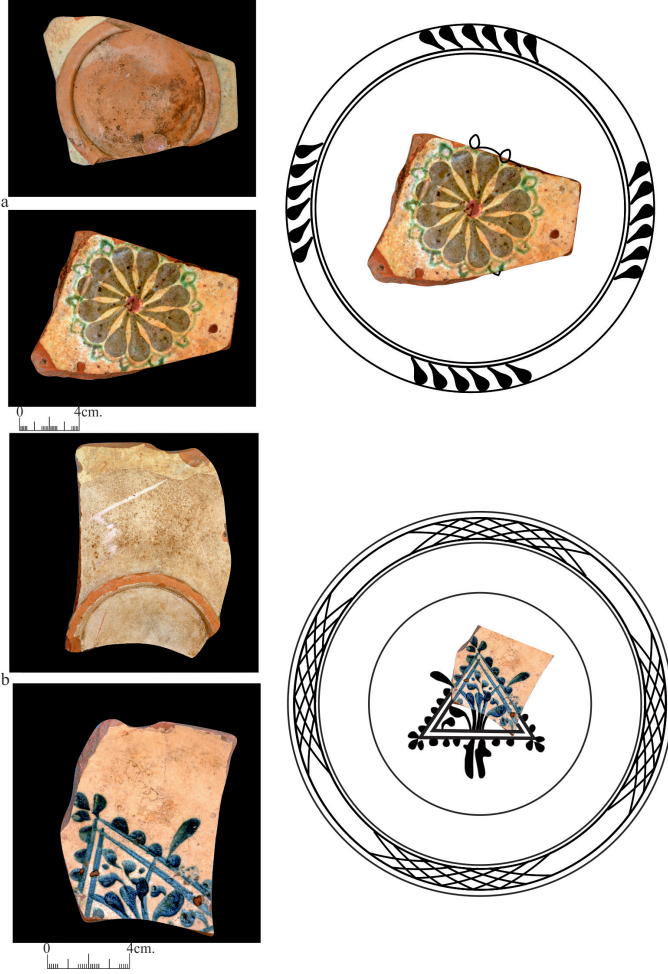
20 Ankara Etnografya Müzesi'nde yer alan çok benzer tabak için bk. Öney, 1998, 270.

21 Örnekler için bk. Öney, 2007, 371, Fot.5-7; Doğer, 2000, 5, Tab.I; Doğer, 2009a, 43, Tab.1d.

22 Öney, 2007, 365-370.

23 Korre-Zographou, 2008, 16, fig.15.

24 Bk. Doğer, 2009a, 43; Bk. Gök, 2015, 64.



Tablo 2:

Osmanlı Dönemi,
sıraltı boyamalı
Çanakkale seramikleri.

hamurlu kapların iç yüzleri tamamen, dış yüzleri ise gövde ortasına kadar beyaz/krem renk astarlıdır. Astar paralelinde iç yüzlerin tamamı, dış yüzlerin ise ağız çevresi sarı, yeşil renk tonlarında sırlıdır. Bazı kapların iç yüzlerinde üçayak izleri dikkati çeker.

Buluntuların tamamı bugüne sağlam ulaşmasa da kısmen ulaşabilmiş gövde formları dikkate alındığında, Anadolu'nun doğu ve batısındaki seramik üretim merkezlerinde bulunmuş farklı tekniklerdeki Ortaçağ buluntularının formlarından farklılık göstermezler.²⁵ Sır renkleri ve kaide formları özelinde daha dar alanda değerlendirilecek

²⁵ Ahlat buluntuları için bk. Karamağaralı, 2007, 139, Tab.1; Hasankeyf buluntuları için bk. Çeken, 2005, 406-408, Tab.9; Milet işi tabaklardaki benzer formlar için bk. Polat, 2016, 220, Tab.1.

olurlarsa, benzer seramikler Batı Anadolu'da Ortaçağ Türk-İslam tabakalarında da bulunmuştur. Aydınoğulları Beyliği'nin diğer başkenti Ayasuluk'ta bulunmuş örnekler yerel üretimler arasında 14. yy'a,²⁶ Saruhanoğulları Dönemi buluntuları 14. yy. ortalarına,²⁷ Balat İlyas Bey Külliyesi buluntuları 14. yy. - 15. yy. başlarına²⁸ tarihlendirilmiştir. Kutu Han buluntularının da bu örnekler paralelinde 14. yy. - 15. yy. ilk çeyreğinde üretilmiş olabileceklerini ifade etmek yerinde olacaktır.

1.3.2. Osmanlı Dönemi Seramikleri

1.3.2.1. Tabaklar ve Çanaklar (Tablo 4 / a-f)

Mevcut buluntular dâhilinde tabak ve çanaklara ait olabilecek dip parçalarının sırları sarı, yeşil ve yeşilin tonları şeklindedir. Gerek kaide formu ve yükseklikleri gerekse içyüz merkezindeki bezeme özellikleri dikkate alındığında Beylikler Dönemi tek renk sırlı kâse/çanaklarından tamamen ayrılırlar. Alçak halka kaideli bu grup seramiklerin iç yüz merkezlerinde dikkati çeken en belirgin özellik, tekli, çiftli ya da üçlü kabartma konsantrik halkalardır. (Tab. 4 / a-c) İki konsantrik halkalar arasında geometrik formlu zikzaklar ile tam merkezdeki konsantrik halka arasında yine kabartmalı çok kollu stilize çiçek motifleri dikkat çekicidir. Bu gruptaki seramiklerin sır renkleri Beylikler Dönemi sırlı seramikleri ile benzer olsa da, hamur rengi ve yapısı bakımından farklılık gösterir. Daha açık tonlardaki hamur ve yapısındaki kum tanelerinin sırlı yüzeyde daha belirgin olması, farklı dönemlerde farklı bölgelerdeki atölye üretimlerine işaret eder. Bu özellikler dikkate alındığında konsantrik kabartma halkaların tek renk sırlı seramikler içerisinde, kazı buluntuları arasında yer alması da çift kademeli halka kaideli,²⁹ Çanakkale,³⁰ Eyüp³¹ ve Tekfur Sarayı³² buluntusu kaplarda karşımıza çıkar. Benzer özellik ebru-mermer dekorlu açık formu kapların merkezlerinde de görülür. Teknikler farklı olsa da Bizans Dönemi Zeuksippus tipi seramiklerin iç yüz merkezlerinde yer alan kazıma teknikli konsantrik halkalar ile özellikle 18. yy. Kütahya fincanlarının merkezlerinde dikkati çeken sıraltı boyama teknikli halkaları anımsatırlar. Tek renk sırlı seramikler içerisinde konsantrik halkaların içerisi çoğunlukla boş bırakıldığı gibi, içerisinde baskı teknikli geometrik (Tab. 4 / d, e) ve bitkisel (Tab. 4 / f) bezemelere de yer verilmiştir. Örneklerden birinde halka içerisinde kabartma şekilli çok yapraklı bir çiçek motifi görülür. (Tab. 4 / f) Bu görünümüyle Çanakkale tabaklarının merkezinde görülen sıraltı boyama teknikli çiçek bezemeleriyle benzerlik gösterir. Halkalar içerisinde geometrik ya da bitkisel bezemenin dikkat çektiği seramikler Dimetoka ve Edirne Yeni Saray Kazısı seramikleri arasında da bulunur.³³

26 Yılmaz, 2014, 865.

27 Gök Gürhan, 2011a, 114.

28 Gök Gürhan, 2011b, 314.

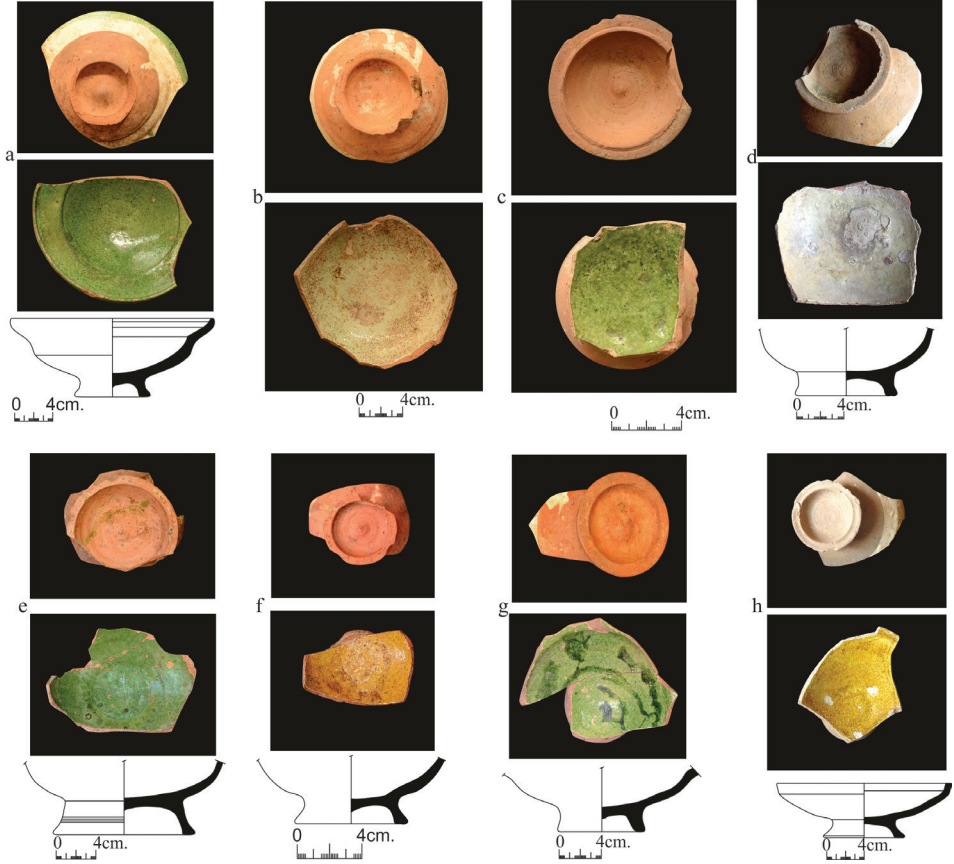
29 Doğer, 2009a, 50, Tab.VIII; Yılmaz, 2012, 22; Uçar, 2014, 77, Şek.29.

30 Doğer, 2009a, Tab.III; Doğer, 2009b, 228, Şek.4.

31 Barışta, 2000, 157, Fot.1.

32 Çalışlar Yenişehirlioğlu, 2012, 93,13.

33 Dimetoka için bk. Bakirtzis, 1980, Fig.14; Edirne Yeni Saray Kazısı için bk. Uçar, 2014, 249.



Tablo 3: Beylikler Dönemi, tek renk sırlı seramikler.

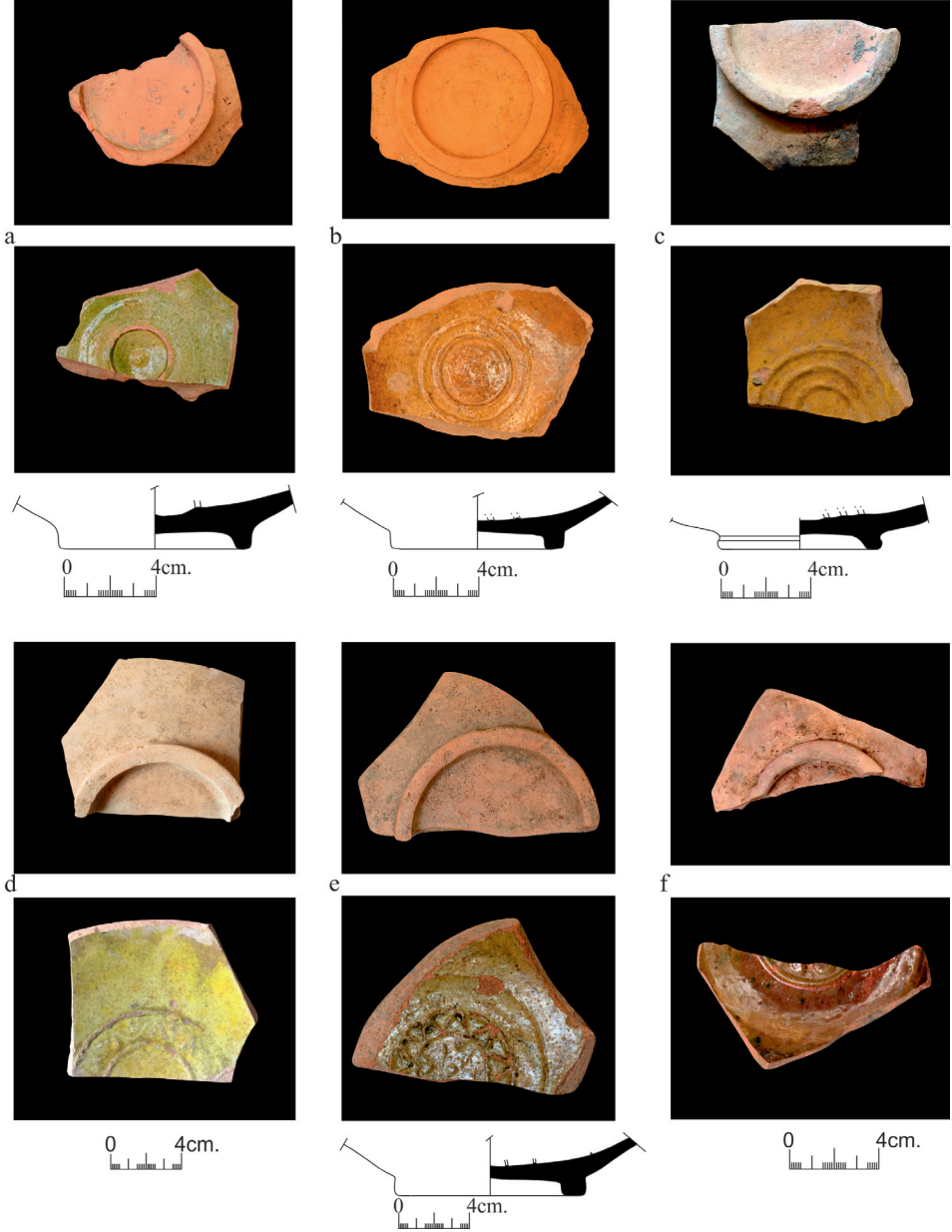
Bu grupta değerlendirilen halka kaideli ve merkezde farklı sayılarda konsantrik halkalı seramiklerden Dimetoka³⁴ ve Ganos'ta³⁵ bulunanları 19. yy.'a; İzmir Agorası kazılarında³⁶ ve Edirne Yeni Saray Kazısı'nda³⁷ bulunan çok sayıda örnek 18-19. yy.'a tarihlendirilmiştir. Tire Kutu Han Kazısı'nda bulunan seramiklerin üretim yerleri kesin olmamakla birlikte bunların 18-19. yy.'larda üretilmiş olabileceğini ve dağıtımlarının İzmir'den yapıldığını söyleyebiliriz.

34 Bakirtzis, 1980, 153.

35 Armstrong and Günsenin, 1995, 198.

36 Doğer, 2009a, 50.

37 Uçar, 2014, 80.



Tablo 4: Osmanlı Dönemi, tek renk sırlı seramikler.

1.3.2.2. Kapaklar (Tablo 5 / a)

Tek renk sırlı seramikler arasında az sayıda kapak ve kapaklara ait olabilecek parçalar da ele geçirilmiştir. Tam form veren iki adet kapak oturtulmuş, yarı küresel gövdeli ve tutamaklıdır. Yayımlanmış örnekler dâhilinde bu kapakların yine kendileri gibi tek renk sırlı testilere ya da ibriklere ait olabileceği anlaşılmaktadır. Açık kırmızı tonlarındaki hamur homojen bir yapıya sahip olup sadece dış yüzleri yeşil renk sırlıdır. Bu iki örneğin form ve malzeme özellikleri dikkate alındığında, aynı atölyede üretilmiş olma olasılığı oldukça yüksektir. Kazı buluntuları içerisinde bu kapakların ait olabileceği testi/ibriklere ya da parçalarına rastlanmamıştır. Benzer forma sahip kapaklar İstanbul Saraçhane Kazısı buluntuları içerisinde 17-18. yy.'a tarihlendirilmiştir.³⁸ Kesin olmamakla birlikte Tire Kutu Han Kazısı kapak buluntularını da bu yüzyıllara tarihlendirebiliriz.

1.3.2.3. Kandiller (Tablo 5 / b-e)

İçine zeytinyağı konularak aydınlatma amaçlı kullanılan kap olarak tanımlanan³⁹ kandiller ait parçalar da, buluntular içerisinde yerini almıştır. Kabaca şamdanlara benzeseler de, yağın konulduğu hazne formu ile şamdanlardan belirgin biçimde ayrılan kandiller kısmen sağlamdır. Mevcut izlerden bu kandillerin tamamının silindirik gövdeli olduğu anlaşılabilmektedir. Sadece bir kandilin tablası sağlam ulaşabilmiştir ve bu tabla da yarı küresel formdadır. Örneklerden üçü çift hazneli, sadece bir örnek tek haznelidir. Mevcut haznelerin tümü yarı küresel formulu, akıtacaklı ve yuvarlak ağız kenarlıdır. Örneklerde kulpların konumları da farklılık gösterir. Bir örnekte kulp iki hazneye bağlanmışken diğer örnekte gövde üzerinde konumlandırılmıştır. Genel anlamda kırmızı tonlarındaki hamur kireç katkılı, az gözenekli ve orta sertliktedir. Kandillerin tümü yeşil renk sırlıdır.

Çift hazneli ve tek hazneli olarak iki ana grup altında toplanabilecek kandillerin form ve malzeme bakımından benzerleri İzmir Agorası kazı buluntuları içerisinde yer almaktadır. Bu buluntular Eyüp işi örnekler paralelinde 17-19. yy.'lara tarihlendirilmiştir.⁴⁰ Kutu Han buluntuları, Agora buluntularıyla aynı yüzyıllara tarihlendirilebilir.

1.3.2.4. Şamdanlar (Tablo 5/f-h)

Osmanlı'da şamdanlara konulmak üzere balmumu ve hayvan iç yağı gibi malzemelerden yapılan mumun üretimi bir loncaya bağlı olarak kayıt altında gerçekleştirilirdi.⁴¹ Elektriğin Osmanlı toplumunda kullanılmasına kadar vazgeçilmez malzemelerden olan mum, farklı renk, kalite, boyut ve kokularda üretilirdi.⁴² İçine mum

38 Hayes, 1992, 295,371.

39 Sözen ve Tanyeli, 1994, 122.

40 Doğer, 2009b, 228, Şek.3-c. Aynı kazı alanında bulunmuş sonraki dönem benzer buluntuları için bk. Gök Gürhan, 2012, 437, Tablo 1,5-7; Gök, 2015, Tablo 3.

41 Dingeeç, 2010, 15-16.

42 Yarcı, 2015, 77.

konularak karanlık ortamların aydınlatılmasını sağlayan araçlardan olan şamdanlara ait hazne ve gövde parçaları, form bakımından Osmanlı Anadolu'sunda bulunmuş diğer pişmiş toprak şamdanlardan farklılık göstermez. Kaidesi ve kulbu sağlam ulaşmamış bir örnek, silindirik gövdeli ve çift tablalıdır. Bir parçada keskin bir profil ile belirginleştirilmiş mumluk kısmının silindirik bir gövde üzerinde yükseltildiği anlaşılmaktadır. Diğer bir parçanın da, hazne ve tablası sağlam ulaşmasa da, silindirik gövdeli olduğu görülmektedir. Tabla, silindirik gövde ve mumluk profilleri Osmanlı madeni şamdanlarıyla benzerlik gösterir.⁴³ Bu örnekler kırmızı hamurlu ve yeşil renk sırlıdır.

Kutu Han Kazısı'nda bulunmuş şamdanlara ait hazne çapları 2 - 2,5 cm arasındadır. Bu özellikleriyle diğer bölgelerde bulunmuş pişmiş toprak şamdan hazneleriyle kıyaslandığında, çap olarak çok yakın ölçülerde oldukları ortaya çıkar. Üretildikleri yüzyıllar ve formları farklılık gösterse de İstanbul Saraçhane Kazısı⁴⁴ ve İstanbul Tekfur Sarayı Kazısı buluntularının hazne ağız çapları dikkate alındığında (cidar kalınlıkları hariç) bir parmak genişliğinde, 2 - 2,5 cm arasında değişiklik göstermektedir. Haznenin parmakla şekillendirildiği de düşünülürse, bu biçimlendirme yönteminin yaklaşık standart çaplarda şamdan haznelerinin ve bu haznelere konulmak üzere yine standart çaplarda mumların üretildiğine işaret eder. Bu görüşü destekleyen bir veri ise 1663 tarihli *Şer'iyye Sicili*'nde olduğu gibi bir mum imalathanesinde kullanılan malzemeler arasında hem seri üretim hem de standart boyutlarda mum üretmeye yarayan kalıpların gösterilmesidir.⁴⁵ Sanayileşme döneminde de seri üretim için, mum fabrikalarında farklı boyutlarda mum üretimine yönelik, farklı malzemelerden yapılmış kalıplar kullanılmıştır.⁴⁶ Dolayısıyla, şamdan hazne çapları, kaçak ya da usule uygun üretilen mumların çaplarındaki standardizasyonu doğrudan etkilemiş olmalıdır.

Şamdanların tam formları hakkında veriye sahip olamamamız, bu buluntuları diğer merkezlerde bulunan şamdanlarla bir bütün içinde değerlendirmemize imkan tanımamaktadır. Benzer hazne ve gövde parçalarına sahip şamdanlardan Saraçhane Kazısı buluntuları 16 ve 19. yy.'lara,⁴⁷ Tekfur Sarayı Kazısı buluntuları da 18. yy.'a⁴⁸ tarihlendirilmiştir. Kesin olmamakla birlikte, Kutu Han aydınlatma araçlarından şamdanların 18-19. yy. üretimi olabileceği kanaatindeyiz.

Mevcut buluntulardan hareketle bu tiptekilerin en küçük boyutlu pişmiş toprak şamdanlardan olduğu, hemen hemen her yerde bulunduğu, dolayısıyla toplumun her kesimine hitap ettiği düşünülebilir.

43 Örnek için bk. Bayraktaroğlu, 2013, 161, Res.4.

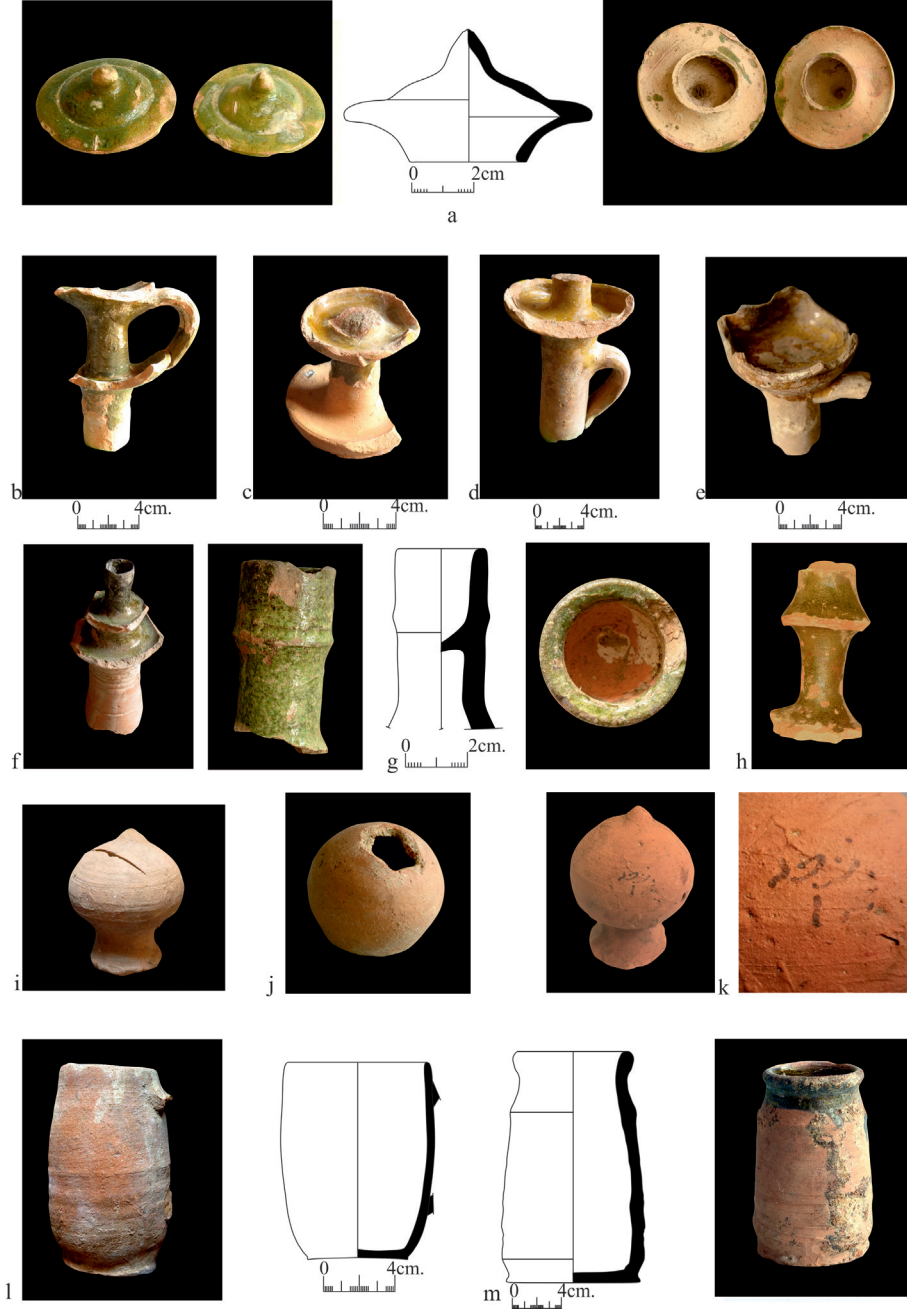
44 Hayes, 1992, 385, Fig.143/95/6.

45 İstanbul Kadı Sicilleri - 12, 2010, 643.

46 Paşabahçe İspirmeçet Mum Fabrikası'ndaki malzemelerin listesi için bk. Yarıcı, 2015,85-93.

47 Hayes, 1992,296, 336.

48 Özkul Fındık, 2006, 385.



Tablo 5: Osmanlı Dönemi tek renk sırlı kapaklar (a), tek renk sırlı şamdanlar (f-h); sırsız kumbaralar (i,k), sırsız bardaklar (l,m).

2. SIRSIZ SERAMİKLER

2.1. Beylikler Dönemi Seramikleri

Bu döneme ait sırsız seramikler sıvı taşıma ve servis kaplarından olan testiler ve bu türe ait olabilecek dip, gövde ve ağız parçalarından oluşur. Kazıda bulunan testilerin üretim biçimleri değerlendirildiğinde bunların kalıpla iki parça ya da çark ile tek parça gövdeli olarak biçimlendirildikleri dikkat çeker.

2.1.1. İki Parça Gövdeli Testiler (Tablo 6)

Bu tür testilerde kalıp tekniğiyle oluşturulmuş kase/çanak formulu iki gövde parçası ağız kısımlarından birbirlerine kapatılmış, birleşme noktası ise ayrı bir seramik hamuru ile kuşatılmıştır. Bu uygulamayla gövde ortasında geniş bir bordür oluşmuştur.⁴⁹ Ayrıca, boyunlar ve kaideler çarkta, kulp, emzik gibi bölümler elde biçimlendirilerek gövdeye eklenmiştir.⁵⁰

Buluntular arasında bu teknikle oluşturulmuş tüme yakın testilerin formlarına bakıldığında tek tip gövde biçimi görülür. Her iki testinin gövdesini oluşturan parçaların yarı küresel formulu olduğu dikkati çeker. Testilerin birinde aynı formulu yarı küresel kalıbın kullanıldığı ve halka kaidenin eklendiği, (Tab. 6 / a) diğ erinde ise gövdenin meydana getirilmesinde aynı formulu fakat farklı bezemelere sahip iki kalıbın tercih edildiği anlaşılır. (Tab. 6 / b) Bu yöntemle, diğ er testi örneğinin aksine gövdedeki simetrik düzenleme, bezeme farklılığıyla kırılmıştır. Gövdenin oluşumunda her ne kadar farklı iki kalıp kullanılsa da, kalıpların ağız çapları aynı ölçülerde tutulmuştur. Kalıpla biçimlendirilen testilerin, çarkta biçimlendirilen testilerden önemli bir farkı, boyun yükseklikleri ve çapları farklı olsa da gövde boyutunda standardizasyonun sağlanmış olmasıdır. Böylece, belirli miktarlarda sıvı depolanabilecek kaplar elde edilmiştir.

Gövde formu tam anlaşılabilen bu örneklerden biri tek, (Tab. 6 / b) diğ eri çift kulpludur. (Tab. 6 / a) Kulplar bugüne sağlam ulaşamasa da izlerden gövde ortasından başladıkları ve boyunda sonlandıkları anlaşılabilir. Testilerin boyunları da sağlam değildir. Sağlam örnekler dâhilinde, iki parça gövdeli testilerin boyunları çoğunlukla ağza doğru genişleyerek konik bir profil sergiler.⁵¹ Kutu Han buluntusu testilerdeki boyun kalıntılarının konik profil sergilemesi bu örneklerin de benzer boyun profiline sahip olabileceğini düşündürmektedir. Yüzey işlemi dikkate alındığında boyunlar testilere sıvazlanarak eklenmiş ve bu işlem esnasında, tıpkı gövde ortasında olduğu gibi bezemelerin bir kısmı tahrip olmuştur.

Kalıba baskı tekniği ile yapılan testiler süzgeçli olarak üretilmişlerdir. Parça halindeki boyun kısımlarının alt bölümünde yer alan süzgeçler de bu tipteki testilere aittir. Boyun ve gövdenin birleştiği noktada yer alan süzgeçlerdeki dairesel delikler sayısal olarak

49 Tunçel, 1992, 356.

50 Karamağaralı ve Yazar, 2007, 143.

51 Gök Gürhan, 2013, 366.

farklılık göstermektedir. (*Tab. 6 / c*) Bazı örneklerde deliklerin konumlandırılmasında bir düzen seçilebilirken, bazılarında bu düzenden bahsetmek oldukça güçtür. Süzgeçlerde düzenli açılmış deliklerin birbirleri arasındaki mesafeler ve yörüngeleri oldukça uyumludur. Düzensiz konumlanmış deliklerde ise çaplarındaki benzerlikten başka bir uyumdan söz edilemez. Bu küçük ayrıntı, süzgeçlerdeki deliklerin açılması konusunda da soru işaretleri doğurmaktadır. Her ne kadar boyun başlangıcında kaldığı için özenilmediği düşünülse de, dairesel ekseninde düzenli açıklıkların boyun eklenmeden önce ya da ustanın dikey görüş açısı ile; düzensiz deliklerin ise boynun monte edilmesinden sonra ya da yatay görüş açısı ile açılmış olabileceğini akla getirmektedir.

İslamî dönemin süzgeçli testilerinde süzgecin bulunduğu konum farklılık gösterebilmektedir. Süzgeçler erken örneklerde boynun gövde ile birleştiği noktada yer alırken, bölgesel özelliklere bağlı olarak, Hasankeyf örneklerinde olduğu gibi boyun kısmında ağza yakın noktada da konumlandırılmıştır.⁵² Bu durum genellikle testi gövdesinin yapım yöntemiyle ilgilidir. Birinci yöntemde, gövde kalıp ile şekillendirildikten hemen sonra eklenen boynun yerleştirilmesi sırasında, ayrı biçimlendirilmiş süzgece gerek duyulmamıştır. Gövdenin tepe noktasında, boyunun yerleşeceği alan içerisinde küçük çaplı delikler açılarak süzgeçler oluşturulmuştur. İkinci yöntemde, gövde ve konik boyun çarkta biçimlendirilmiş, bağımsız olarak şekillendirilen dairesel süzgeç, konik boyun içerisinde sığabileceği en alt noktaya yerleştirilmiştir. Bu yöntemle oluşturulmuş süzgeçlerin ilk yöntemle göre, ağza daha yakın oldukları ve daha özenli bezendikleri göze çarpar. Kutu Han'da bulunmuş testilerdeki ve boyun parçalarındaki süzgeçler birinci yöntemle oluşturulmuşlardır. Bu özellikleriyle Aydınoğulları Beyliği ve çevresindeki beyliklere ait kalıba baskı teknikli testilerdeki süzgeçlerden konum olarak farklılık göstermez.

Sıvı servis kaplarında görülen süzgeçler kuşkusuz sadece İslamî dönem Anadolu'su ve yakın coğrafyasında kullanılmış testilerde görülen bir özellik değildir. Kap formlarında farklılık görülse de benzer süzgeç uygulamaları, Hitit, Helenistik, Roma ve Bizans dönemlerine ait kaplarda da karşımıza çıkmaktadır. İslamî dönem testilerinde ajur bezemeli ya da dairesel delikli süzgeçlerin genel olarak yabancı maddelerin (böcek, sinek, toz vb.) testi içerisine girmesinin önlenmesi amacıyla yapıldığı görüşü yaygındır.⁵³ Ajur teknikli bezemelere sahip Hasankeyf süzgeçlerinin, sıcak iklimlerde yoğun görülen böcek, akrep, yılan gibi hayvanlara karşı koruyucu bir işlev üstlenmiş olabileceği, aynı zamanda servis sırasında eğilen testiye estetik görünüm kazandırma ve sıvının akışkanlığını kontrol etme işlevine de sahip olabileceği görüşüne de yer verilir.⁵⁴

Delikli süzgeçlerin konumları ve formları değerlendirildiğinde İslamî dönem öncesinde Anadolu'da ve yakın coğrafyasında kullanılan testilerdeki süzgeçlerin işlevlerine yönelik farklı görüşlere yer verilmiştir. Helenistik Dönem Atina Agorası buluntuları arasında yer alan süzgeçli ve emzikli kapların işlevlerine yönelik değerlendirmede, farklı

52 Özkul Fındık, 2013a, 214.

53 Lane, 1947, 27; Watson, 2004, 132.

54 Özkul Fındık, 2013a, 212.

bölgelerde bulunan süzgeçli kapların işlevleri hakkındaki görüşler de derlenmiştir. Bu görüşler içerisinde, emzikli ve süzgeçli kaplara yağ gibi pahalı sıvıların konulduğu; oldukça geniş olan deliklerin bez yardımıyla kapatılarak istenmeyen madde girişini engelleyeceğinden hareketle bunların özellikle yetişkin hastalar için bir demleme ve ilaç hazırlama için kullanılmış olabileceği; kalıp tekniğiyle yapılmış bir örneğin de yağ testisi ya da şarabın posasının filtrelenmesine yönelik işlevinin olabileceği; konik boyunda süzgeç üzerine kar konularak şarabın soğutulması amaçlı kullanıldığı ve akşam yemeklerinde çeşitli kir ve böceklerin engellenmesi için ihtiyaç duyulan kaplar olduğu gibi görüşler belirtilir.⁵⁵ Bir başka görüşte ise İS 4-5. yy. üretimi örnekte süzgeçlerin, boyuna yerleştirilen bitkinin suya esans katması ya da dökülen sıvının tortularını ayırmak amacıyla yapılmış olabileceği ileri sürülmüştür.⁵⁶ Bizans Dönemi'ne ait 11. yy. sıvı taşıma ve depolama kabının boyun kısmında görülen süzgecin, yabancı maddelerin içeri girişinin önlenmesi yanında, sıvının dışarı akmasını engellemek amacıyla da yapıldığı belirtilir.⁵⁷

Yukarıda da ifade edildiği gibi çeşitli dönemlerdeki testilerde yer alan süzgeçlerin işlevlerine yönelik görüşler benzerliklerin yanı sıra farklılıklar da içermektedir. Bu görüşler paralelinde süzgeçlerin bezemeleri, açıklıkları ve konumları işlev sorununu daha da gizemli kılmaktadır. Batı Anadolu'da Beylikler Dönemi buluntularında süzgeçler yaygın olarak basit dairesel açıklıklardan oluşur.⁵⁸ Gerek Hasankeyf,⁵⁹ gerekse çeşitli müzelerde bulunan Ortaçağ Türk Dönemi⁶⁰ buluntuları arasında ise benzer açıklıklara sahip süzgeçlerin yanında ajur teknikli, genellikle bitkisel bezemeli dekoratif süzgeç formları da görülür. Mısır'da bulunmuş ajur teknikli süzgeçler içerisinde bitkisel, geometrik ve figürlü bezemeli örneklerin yanında yazılı örnekler de dikkat çeker. Küçük cümleler biçimindeki yazılarda imza işaretleri, atasözleri ve iyi dilek temennileri gibi ifadeler bulunur.⁶¹ Bu süzgeçlerdeki yazılardan bazıları “*Her kim içerse mutlu olsun*”,⁶² “*Sen uyuyor olan, uyan*” ve “*Sabır her şeyi ulaşılabilir yapar*”⁶³ şeklinde çevrilmiştir. Bu yazılar aynı formu başka süzgeçleri bezeyen fil, aslan, ceylan gibi güçlü hayvan figürleriyle birlikte değerlendirildiğinde hasta kişilerin bu servis kaplarındaki şifalı suları içerek iyileşmesi, güçlenmesi istenmiş olabilir mi? Yazı ve bezemelerin sadece üstten bakıldığı zaman ve sıvının boşaltılması sırasında görülüyor olması da işleve yönelik olarak

55 Farklı dönemlere ve buluntulara ait farklı araştırmacıların görüşlerinin derlendiği bölüm hakkında daha ayrıntılı bilgi için bk. Rotroff, 1997, 180-181.

56 Özdemir, 2009, 38.

57 Papanikola-Bakirtzi, 2002, 356.

58 Pfeiffer Taş, 2007, 635, Görsel 8; Pfeiffer Taş, 2010, 56,k17; Gök Gürhan, 2011a, 150,Kat.54; Yılmaz, 2015, 768, Kat.1.2. Ayrıca, Kadıkalesi örneğinde olduğu gibi ithal örneklerde de görülür. Mercangöz ve Doğer, 2009, 101, Tab.VIII, 1.

59 Özkul Fındık, 2008b, Levha 39/708; Özkul Fındık, 2013a, 220-223.

60 Tunçel, 1992, Kat.No: 2,36,46,50,59,65; Tunçel, 2002, CXXXI; Tunçel, 2006, 525.

61 Olmert, 1932, 97,98.

62 Olmert, 1932, 99.

63 Gökçe, 2013, 217.

simgesel anlatımı daha da güçlendirir mi? Bazı süzgeçlerde oturmuş vaziyetteki insan figürlerinin ellerinde tuttıkları kadehteki içecek, sudan başka özel bir sıvıyı temsil ediyor olabilir mi? Kuşkusuz, diğer süzgeçlerdeki yazılar ve bezemeler de değerlendirildiğinde bu soruların cevapları olumlu yönde ikna edici olmayabilir.

Kutu Han buluntusu süzgeçlerdeki deliklerin çapları 4-5 mm arasında değişmektedir. Bu açıklıklardan istenmeyen büyük boyutlu cisimler testi içerisine giremeyeceği de böcek vb. küçük boyutlu yabancı unsurların içeriye ulaşması kaçınılmazdır.⁶⁴ Yabancı maddelerin testideki sıvıya ulaşması kap ile aynı/farklı malzemelerden yapılmış bir kapak ya da tıpa ile de engellenmiş olmalıdır. Dolayısıyla, süzgeçler sadece yabancı maddelerin sıvıya ulaşmasını engellemek için yapılmış olsaydı, testilerin büyük çoğunluğunda olması, hem de konum olarak ağız kenarına yerleştirilmeleri beklenirdi. Süzgecin konumu, farklı işlevlere yönelik olarak tasarlandıkları görüşünü daha da güçlendirmektedir. Genellikle gövde ile boynun birleştiği noktada ya da boyun ortasında yer verilmiş süzgeçler ile testi bütününde birbiriyile bağlantılı iki hazne oluşturulmuştur. Bu bilgilerin tümü bir arada değerlendirildiğinde, süzgeçli kapların asıl işlevlerinin boyun kısmına çeşitli bitkiler ya da malzemeler konularak, gerek şifa için gerekse sofrada kullanılmak üzere demleme yapmaya yönelik işlevlerinin olabileceği görüşümüz daha ağır basmaktadır.

Anadolu ve yakın coğrafyasında daha erken dönemlerin yanı sıra Türk-İslam Dönemi ile yaklaşık aynı dönemlerde farklı medeniyetlerde de görülen sıvı servis ya da depolama kaplarındaki süzgeçler, Beylikler Dönemi seramiklerinde Selçuklu geleneğinden kopmadan devam ettirilmiştir. Bu gelenek Anadolu'da Osmanlı Dönemi buluntularında çok yaygın olmamakla birlikte testi formlarında sürdürülmüştür.⁶⁵

Kalıba baskı teknikli iki parça gövdeli Kutu Han buluntusu testilerdeki *bezemeler* üç farklı yöntemle oluşturulmuştur.

Birincisinde, bezeme, testi gövde formlarını da oluşturan kalıplarla meydana getirilmiştir. (*Tab. 6 / a-g*) Bu yöntemde, oluşturulmak istenen kabın kalıp içerisinde şekillendirilmesi sırasında bezemeler de oluşur.⁶⁶ Kalıpta negatif olan bezemeler, üretilen seramiğe pozitif ve kabartma olarak geçer.⁶⁷ Kalıplardaki bezemeler oyma, kazıma ve kalıpla oluşturulmuştur.⁶⁸ Ortaçağ Anadolu'sunda Hasankeyf'te⁶⁹ olduğu gibi Anadolu'nun Türkleşmesi ile birlikte, İznik⁷⁰ ve Milet gibi Batı Anadolu seramik üretim

64 Braun, 2005, 5.

65 Saraçhane örnekleri için bk. Hayes, 1992, plate 48-e,f; Ganos buluntusu için bk. Armstrong and Günsenin, 1995, 193, Fig. 12/72, 73; Edirne Yeni Saray örneği için bk. Uçar, 2014, 355. Suceava Tarih Müzesi'nde bulunan bir süzgeç tartışmalı olmakla birlikte Osmanlı seramiği olarak gösterilmiştir. bk. Batariuc and Dinu, 2009, 421.

66 Özkul Fındık, 2014, 62.

67 Bulut, 1994, 4; Bilici, 2006, 250-521.

68 Watson, 2004, 143.

69 Bu üretim yerinde bulunmuş seramik kalıp örnekleri için bk. Özkul Fındık, 2013b, 583, Fig. 7.8.

70 Altun, 2007, 315, Fot. 9.

merkezlerinde de benzer kalıplar arkeolojik kazılarda bulunmuştur. Milet'te bulunan örnekler dâhilinde E. Böhlendorf Arslan daha önce yayımlanan üç adet kâsenin kalıp olabileceğini belirtmiştir. Kalıpların iç yüzlerinde derin işlenmiş geometrik ve bitkisel motifler yer alır. Bu kalıplardan hareketle bu formda üretilen seramikler fabrikasyon üretim olarak tanımlanır.⁷¹ Ayrıca ana kalıplarla üretilen kabartmalı seramiklere hamurun preslenmesiyle ikinci ve üçüncü nesil kalıplar oluşturulmuş, böylece benzer bezeme özelliklerine sahip seramiklerin farklı coğrafyalarda üretilmesi sağlanmıştır. Kabartmalı seramikler her ne kadar farklı bölgelerde yeni kalıpların oluşmasına imkan tanısa da, ana kalıptan oluşturulmuş 2. ve 3. nesil kalıplarla üretilmiş seramiklerdeki bezemelerin kaliteleri bozulmuştur.⁷² Üretim tekniği ve kapların dış yüzlerindeki kabartma bezemelerin konturları dikkate alındığında Kutu Han buluntularının ana kalıpla üretilmemiş olabileceğini söyleyebiliriz.

Buluntular dâhilinde bir örnekte aynı formlu kalıpla oluşturulan bezemeler mevcuttur. (*Tab. 6/a*) Benzer uygulama yöntemi Manisa Gülgün Hatun Hamamı,⁷³ Milet,⁷⁴ Muğla-Yatağan Tepecik,⁷⁵ Ayasuluk Kalesi ve Çevresi Kazıları⁷⁶ buluntuları arasında yer almaktadır.

Diğer testinin üretiminde ise gövdeyi oluşturan iki parçanın her birinde farklı kompozisyon düzenlemesinin yer aldığı kalıplar kullanılmıştır. (*Tab. 6/b*) Yayımlanmış örnekler arasında Batı Anadolu'da bu uygulamanın ilkine göre daha az tercih edildiği dikkat çeker.⁷⁷ Efes Artemis Tapınağı Kazısı'nda bulunan örnek, bezemelerin biçimlendirilişi bakımından Kutu Han Kazısı örneği ile benzerlik gösterir.⁷⁸

İkinci bezeme yöntemi, kalıba baskı tekniğiyle oluşturulmuş gövde ya da çarkta biçimlendirilmiş boynun üzerinde bezemelerin kazıma tekniğiyle işlenmesidir. (*Tab. 6/h,i*)

Üçüncü yöntem ise, basit dairesel formlu ya da bezemeli nesnelere hamur yüzeyine baskılanmasıyla meydana getirilmiştir. Buluntular dâhilinde, gövdede dairesel ve yarı dairesel formlu kamış baskılı örnekler yer alır. (*Tab. 6/h, j*) Bazı parçalarda ikinci ve üçüncü yöntemler bir arada kullanılmıştır.

Üç farklı teknikte oluşturulan bezemelere sahip seramiklerde, bezemeler daha çok *geometrik* ağırlıklı olsa da, bitkisel düzenlemeler de görülmektedir. Gövdenin tamamı aynı bezemeli örnekte, elips şekilli stilize yapraklar içerisinde dairesel kabartmalar yer alır. (*Tab. 6/a*) Parça olarak ulaşabilmiş bir örnekte de gövdede aralıklı kabartma çizgilerle

71 Böhlendorf Arslan, 2007, 90.

72 Watson, 2004, 134-135.

73 Gök Gürhan, 2011a, 147-154.

74 Böhlendorf Arslan, 2008, 391, Abb6, 13.

75 Cirtil, 2010, 95, Res.3; Şek.4.

76 Bulut, 1998, 352, Res.14; Yılmaz, 2014, 869, Res.2; Türe, 2014, 191-195.

77 Böhlendorf Arslan, 2007, 90.

78 Vroom, 2005, 49, Plate, 11, 36.

üçgen alanlar oluşturulmuş, bu üçgenlerin içi de yine küçük kabartma üçgenlerle süslenmiştir. (Tab. 6 / d) Tüme yakın ulaşabilmiş diğer testinin gövde üst bölümünde dar alanlar boş bırakılmış, geniş alanlar ise üçgenlerle doldurulmuştur. (Tab. 6 / b) Bezemeler, gövdeyi oluşturan iki parçada aynı kalıbın kullanılmasıyla oluşturulmuş olsa da, alt ve üstteki parçada farklı eksendedirler. Benzer bezeme özelliklerinin görüldüğü iki parça gövdeli testiler ve bu testilere ait olabilecek parçalar İznik Roma Tiyatrosu Kazısı,⁷⁹ Milet,⁸⁰ Manisa Gülgün Hatun Hamamı⁸¹ ve Ayasuluk Kalesi Kazılarında⁸² bulunmuştur. Diğer örnekte gövdenin alt bölümünde tamamıyla diyagonal çizgilerden oluşan bezeme bulunur. Gövde alt bölümünde, ayrıntılarında farklılık olmakla birlikte benzer bezemenin yinlendiği örneklere Ayasuluk Kalesi Kazısı⁸³ ve Efes Artemis Tapınağı Kazısı buluntuları gösterilebilir.⁸⁴

İki parça gövdeli testilerden birinin gövde üst parçasında bulunan bezeme *bitkisel* düzenlemenin ilginç bir örneğini sergiler. Dikey yivlerle bölümlendirilmiş alanlarda damarları ve sap kısmıyla natüralist üslupla kabartma olarak verilmiş iri yaprak motifleri görülür. (Tab. 6 / e) Bitkisel bezemenin dikkat çekici diğer örnekleri ise sırlı ve sırsız gövde parçaları üzerinde bulunur. Kalıba baskı tekniği ile oluşturulmuş bu parçalarda iki yaprak arasından stilize bir lale motifi çıkmaktadır. (Tab. 6 / f, g) Oldukça basit işlenmiş bu laleler birbirleriyle karşılaştırıldığında; aynı kalıpla oluşturulmuş olma olasılıkları oldukça yüksektir. Sırsız başka bir gövde parçasındaki lale motifi ise oldukça şaşırtıcıdır. Kazımayla oluşturulmuş bu motif kalıpla oluşturulan lale motiflerinden daha gerçekçi işlenmiştir. Form bakımından 16-17. yy. İznik seramiklerinde sıklıkla görülen laleleri⁸⁵ anımsatsa da, parça üzerindeki ek, Beylikler Dönemi testilerinde boyun başlangıcında bezeme unsuru olarak kullanılmıştır.⁸⁶ Aynı zamanda, parçada baskı tekniği ile yapılmış üç benek motifi de görülmektedir. Orta Asya Budist kökenli⁸⁷ olan bu motif, her ne kadar Osmanlı Klasik Dönemi çini ve seramikleriyle özdeşleşmiş olsa da, Selçuklu⁸⁸ ve Beylikler Dönemi⁸⁹ seramik bezeme repertuarında yerini almıştır. Dolayısıyla bu parçanın kesin olmamakla birlikte diğer lalelerle aynı döneme ait olabileceğini söylemek mümkündür.

Lale motifleri, Anadolu Selçuklu Dönemi çini sanatında, kompozisyon içerisinde kimi zaman doğal görünümüleriyle net olarak seçilebilirken kimi zaman sadece anımsanacak

79 Özkul Fındık, 2001, 161, Fot. 162-163.

80 Böhlendorf Arslan, 2008, 392, Abb 7, 17; Gök Gürhan, 2011b, 310, Tablo 5.

81 Gök Gürhan, 2011a, 163, Kat.67.

82 Türe, 2014,186, Kat.18.

83 Türe, 2014, 189.

84 Vroom, 2005, 49, Pl.11,36.

85 Örnek için bk. Öney, 1976, 109.

86 Örnekler için bk. Gök Gürhan, 2011a, Kat. No:62,63.

87 Watson, 2004, 352.

88 Örnek için bk. Çeken, 2007a, Foto.3.

89 Örnekler için bk. Aslanapa, Yetkin ve Altun, 1989, 82, 145; Türe, 2014, 183.



Tablo 6: Beylikler Dönemi testileri ve parçaları.

(Bk. Balat İlyas Bey Külliyesi Kazısı buluntusu (1)'nin fotoğrafı: Sevinç Gök Gürhan)

şekildedir.⁹⁰ Motif, bazen etrafındaki diğer motiflerle boyut olarak uyumluysen, bazen de ağaç şeklinde verilmiş, görünüşü abartılarak ait olduğu sarayın önemi vurgulanmak istenmiştir.⁹¹ Akşehir Sarayı'nda bulunmuş çini parçasında⁹² sıraltı tekniğiyle işlenmiş lalelerin benzeri, yine aynı yerde bulunmuş bir seramik parçası üzerinde de yer alır.⁹³

Tire Kutu Han Kazısı'nda bulunmuş lalelerin baskı⁹⁴ ve kazıma (*Tab. 6 / ı*)⁹⁵ teknikleriyle oluşturulmuş örnekleri Balat İlyas Bey Külliyesi Kazısı buluntusu sırlı ve sırsız testi parçalarında da karşımıza çıkar. Bugüne sağlam ulaşmasa da Ayasuluk⁹⁶ ve Saraçhane Kazısı⁹⁷ buluntusu iki boyun parçasındaki kazıma bitkisel motiflerin lale motifi olabileceği akla gelmektedir. İznik Roma Tiyatrosu Kazısı⁹⁸ ve Akköy buluntuları⁹⁹ arasında da kazıma tekniğiyle farklı formda lale motifleri işlenmiştir. Hasankeyf'te bulunmuş, kısmen sağlam gelebilmiş balık figürlü bir tabaktaki lale motifi yine kazıma tekniği ile kompozisyon içerisinde yer bulmuştur.¹⁰⁰ İznik Çini Fırınları Kazısı¹⁰¹ ve Edirne Zindanalı Kazısı¹⁰² buluntusu Milet İşi tabaklarda yer alan boyama teknikli laleler de dikkate alındığında, 14-15. yy. lale motiflerinin işlenişindeki teknik ve biçimsel çeşitlilik daha da artmaktadır. Sıraltı, kazıma ve boyama teknikli Beylikler Dönemi lale motifleri bütün olarak değerlendirildiğinde; az sayıdaki Selçuklu örneği ile 16. yy.'daki bol örnek arasında bağ kuran önemli motiflerden biri olarak görülebilir.

Kaliba baskı teknikli seramiklerin Anadolu Selçuklu Dönemi'nde üretilmiş benzer formdaki seramiklerle paralellik sergiledikleri ortaya çıkmaktadır. Bezeme tekniği farklı olsa da form olarak benzerlik gösteren Konya'da bulunmuş bir testi örneği 12-13. yy.'a,¹⁰³ İstanbul Türk ve İslam Eserleri Müzesi'nde bulunan, benzer yöntemle yapılmış bezemeleri farklılık gösteren bir grup testi ise 12-14. yy.'lara tarihlendirilmiştir.¹⁰⁴

90 Selçuklu Dönemi çini sanatında görülen lalelerle ilgili kısa bir değerlendirme için bk. İrepoğlu, 2017, 186; Lale motifi çiniler için bk. Arık, 2000, 8, Fot. 7.

91 Öney, 2005, 228.

92 Öney, 2005, 238, Res.16.

93 Gök Gürhan, 2007, 176, Kat.No.59.

94 Gök Gürhan, 2011c, 51-52.

95 Bu parçayı yayında kullanmama izin veren Doç. Dr. Sevinç Gök İpekçioğlu'na teşekkür ederim.

96 Türe, 2014, 185, Fot. 26.

97 Bu buluntu Hayes tarafından kontekste dayanılarak muhtemelen 18. yy.'a ait olabileceği ifade edilmiştir. Hayes, 1992, 295; plate 48-m.

98 Özkul Fındık, 2001, 106, Örnek No.109; 91, Fot.78-80

99 Akköy'de bulunmuş bir parçanın iç yüzünde de tek dal üzerinde kazıma tekniği ile yapılmış bir lale motifi dikkat çeker. Biçimi bakımından testilerdeki örneklerden farklılık gösteren bu buluntu ve tarihlendirilmesine ilişkin bilgi için bk. Uysal, 2013, 836.

100 Çeken, 2007b, 257, Foto.13.

101 Aslanapa, Yetkin ve Altun, 1989, 147, 283.

102 Yılmaz, 2012, Kat. 55-58.

103 Uysal, 2007, 715, Şek. 2 - Res. 2.

104 Tunçel, 2002, 553.

Batı Anadolu Bölgesi'nde yapılan kazı çalışmalarında ortaya çıkarılmış bu gruptaki buluntular, Kutu Han seramiklerinin formları ve bezemeleriyle benzerdir. Aydınogulları Beyliği'nin diğer başkenti Ayasuluk Kalesi'nde bulunan seramikler 13-14. yy.'a;¹⁰⁵ St. Jean Kilisesi ve Çevresi Kazıları, İsa Bey Hamamı Kazısı ve Efes Müzesi tarafından kullanılan bir hanın restorasyon çalışmaları sırasında ortaya çıkarılmış örnekler 14-15. yy.'lara;¹⁰⁶ Ayasuluk Kalesi'nin hemen yakınındaki Artemis Tapınağı'nda bulunmuş seramik 14. yy.'a,¹⁰⁷ Saruhanoğulları Beyliği'nin başkenti Manisa'da Gülgün Hatun Hamamı'nda bulunan, benzer form ve bezemeye sahip çok sayıda seramikler ise 14. yy. ortalarına,¹⁰⁸ Menteşe Beyliği'nin başkenti Balat'ta bulunmuş örnekler 13. yy. son çeyreği ile 15. yy. başlarına,¹⁰⁹ yine aynı kentte İlyas Bey Külliyesi'ndeki kazı çalışmalarında bulunmuş seramikler ise 14-15. yy. başlarına tarihlendirilmiştir.¹¹⁰ Menteşe Beyliği'nin diğer başkenti Beçin'de bulunmuş örneklerin de Balat üretimi olabilecekleri düşünülmektedir.¹¹¹ Bu verilerden hareketle iki parça gövdeli Tire Kutu Han buluntuları 14. yy. ile hanın inşa edildiği 15. yy.'ın ilk çeyreğine tarihlendirilebilir.

Tire Kutu Han buluntusu Beylikler Dönemi testilerinin bezeme ve form özellikleri dikkate alındığında yerli üretim oldukları kesin olarak söylenebilir. Kent merkezinde yapılmış kazıların yetersiz oluşu ve bunun paralelinde saptanan seramik buluntuların azlığı sebebiyle çalışmamıza konu olan seramiklerin yerel üretim olabileceklerini belirtmek oldukça güçtür. Fakat, Aydınogulları Beyliği'nin diğer başkenti Ayasuluk'ta yapılan kazılarda Geç Bizans Dönemi'ne ait seramik atölyesi bulunmuştur.¹¹² Bu kazılarda bulunan sırlı ve sırsız günlük kullanım kapları 14-15. yy.'lara tarihlendirilirken, fırın malzemeleri ve hatalı üretimlerin de bulunması Ayasuluk'ta Beylikler Dönemi'nde üretim yapıldığının kanıtı olarak gösterilir.¹¹³ Artemis Tapınağı yanında bulunan türbenin etrafında gerçekleştirilen kazılarda da 14-15. yy.'a tarihlendirilen, Beylikler Dönemi'ne ait seramik parçalarının ve seramik üretiminde kullanılan fırın malzemelerinin bulunması Ayasuluk'ta seramik üretiminin gerçekleştirildiğini kanıtlayan başka bir veridir.¹¹⁴

Tire'nin de içinde bulunduğu Batı Anadolu'da benzer form ve bezeme özelliklerine sahip sırlı ve sırsız testi ve parçalarının bulunmuş olması, iki parça gövdeli testilerin Selçuklu geleneğinden kopmadan, Batı Anadolu'da yaygın bir kullanım alanına sahip olduğuna işaret eder. Yapım aşaması dikkate alındığında; çarkta biçimlendirilen diğer testilere göre yapımları daha zahmetli olan bu testiler, Osmanlı Dönemi testi

105 Yılmaz, 2014, 865; Türe, 2014, 254.

106 Bulut, 1998, 349.

107 Wroom, 2005, 34.

108 Gök Gürhan, 2011a, 114.

109 Böhlendorf Arslan, 2008, 392.

110 Gök Gürhan, 2011b, 314.

111 Gök Gürhan, 2011c, 45.

112 Gültekin, Sezen ve Baran, 1964, 50.

113 Bulut, 1998, 349.

114 Vroom and Fındık, 2015, 229-230.

örnekleri de göz önünde bulundurularak, üretim tekniği ve buluntu yoğunluğu bakımından örneklerinin son temsilcileri olarak görülebilir.

2.1.2. Tek Parça Gövdeli Testiler

Buluntular içerisinde bu grupta değerlendirilen tüme yakın testinin yanında gövde, dip, boyun ve ağız parçaları ortaya çıkarılmıştır. Günümüze tüme yakın ulaşabilmiş tek kulplu testi, küresel gövdeli ve düz diplidir. Bu testinin silindirik boynu diğer boyun parçasıyla benzerdir. Sağlam ulaşabilmiş boyun parçası yuvarlak ağız kenarlıdır. Kulp, sağlam ulaşamasa da, gövdeden başlayıp boyunda sonlandırılmıştır. Küresel gövdeli testinin sonraki bir dönemde onarım gördüğü ağız çevresindeki kenet deliğinden anlaşılmalıdır. (Tab. 7/a)¹¹⁵ Bu gruptaki testiler, kalıba baskı teknikli testilere göre daha sade olup, orta sertlikte ve mika katkılı hamur yüzeyinde astar bezemeler dikkat çeker. Perdahlı yüzeyde, gövdede dikey, boyunda ise yatay çizgilerle astar bezeme yapılmıştır. (Tab. 7/a) Bu bezemelerin genişlikleri dikkate alındığında astarın parmakla sürüldüğü rahatlıkla anlaşılabilir. Bir adet boyun parçasında da ağız çevresi geniş bant şeklinde tamamen asarlanmıştır, bu banttan gövdeye doğru dikey çizgilerle bezeme oluşturulmuştur. (Tab. 7/b)

Küresel gövdeli testi ve boyun parçası üzerindeki astar bezemenin benzerlerini Ayasuluk Kalesi ve Manisa Gülgün Hatun Hamamı seramikleri arasında bulmak mümkündür. Ayasuluk örnekleri 14. yy.'a,¹¹⁶ Manisa örnekleri de 14. yy.'ın ikinci yarısına tarihlendirilmiştir.¹¹⁷ Bezemelerde farklılık dikkat çekse de özellikle boyun parçası form bakımından Beylikler Dönemi testi boyunlarıyla benzerdir. Tire Kutu Han astar bezemeli testi ve testi parçalarının 14. yy.' Beylikler Dönemi üretimi olduğunu belirtmek şimdilik yerinde olacaktır.

2.2. Osmanlı Dönemi Seramikleri

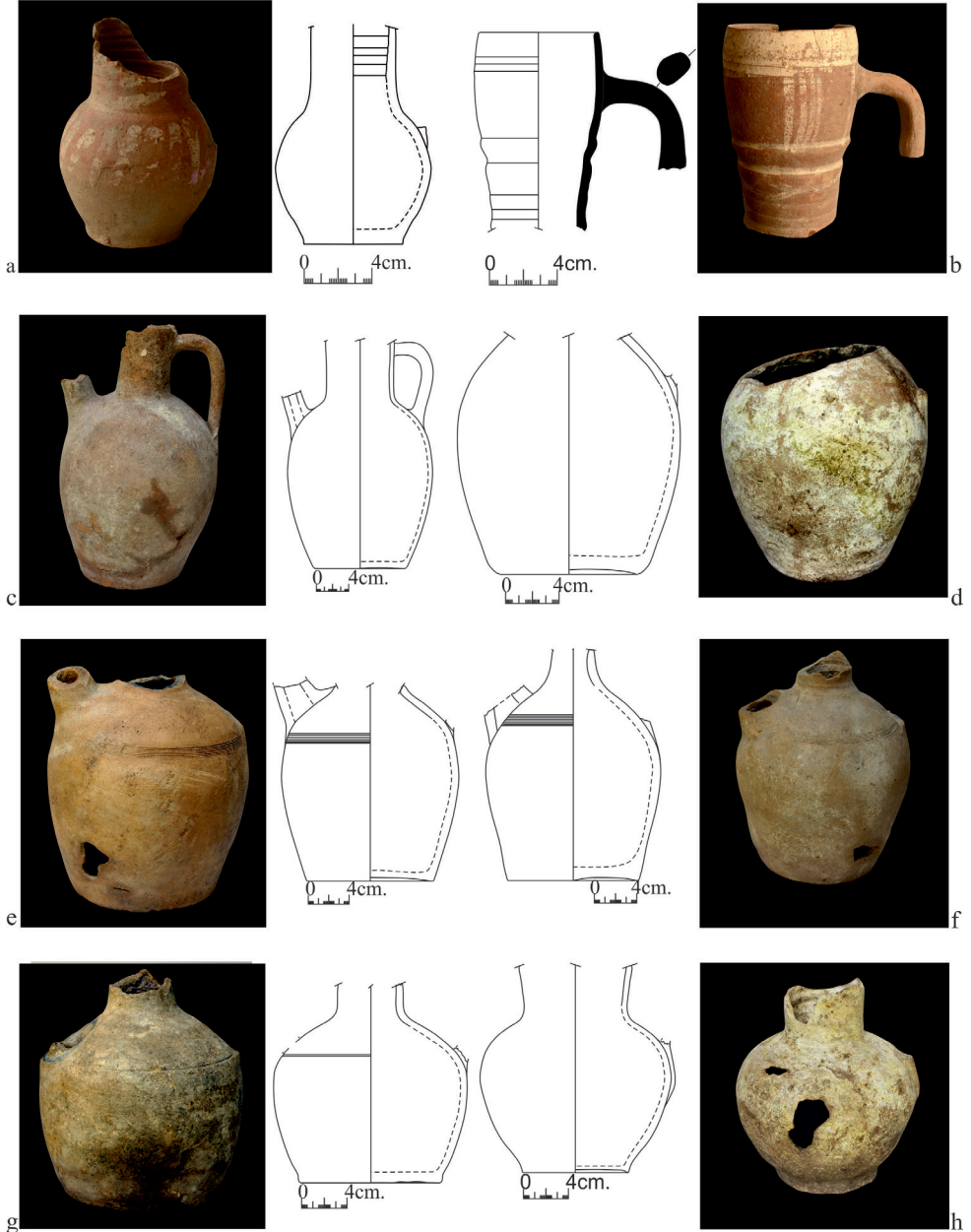
2.2.1. Testiler Ve İbrikler (Tablo 7/c-h)

Formları saptanabilen örnekler dâhilinde Osmanlı Dönemi testileri armut biçimli gövdelidir. Gövde üzerinde genişlikleri değişen boyunlar yer alır. İki örneğin boynu kısmen, bir örneğin ise tamamı sağlam ulaşabilmiştir. Boyunları silindirik ve konik olmak üzere iki farklı profil sergiler. Testilerden sadece birinin kulbu mevcut olsa da, mevcut izlerden diğer testilerdeki kulpların da bu örnekteki gibi omuzdan başlayıp boyunda sonlandığı anlaşılmaktadır. Testi içerisindeki sıvının daha idareli kullanılabilmesi ya da kolay servis edilebilmesi amacıyla yapılmış olan emziklerin tamamına yakını bugüne sağlam ulaşamamış olsa da omuz üzerindeki eklenti noktaları açıkça seçilebilmektedir. Örneklerin tümü düz ya da içe çekik diplidir. Bu gruptaki testilerde bezeme, kazıma teknikleriyle oluşturulmuştur. Emzikli testilerde omuz hizasında tarak bezeme, (Tab. 7/e,f) ya da basit kazıma bir yiv bulunur. (Tab. 7/g)

115 Kullanım sırasında kırılan seramiklerin onarımıyla ilgili bilgi için bk. Özkul Fındık, 2008a, 466.

116 Türe, 2014, 174, Kat.12.

117 Gök Gürhan, 2011a, 114.



Tablo 7:

Beylikler Dönemi sırsız testi ve boyun parçası (a,b); Osmanlı Dönemi sırsız testiler (c-h)

Armut biçimli gövdeli, tek kulplu emzikli ve emziksiz testilerin bazılarının yüzeylerinin kireç tabakası ile kaplı olması, yüzey işleminden benzerlik kurmamıza olanak vermemektedir. Benzer formlu testilerin bol sayıda örneğini İzmir Agorası kazı buluntuları arasında görmek mümkündür. Bu testiler 18-19. yy.'a tarihlendirilmektedir.¹¹⁸ Kutu Han buluntusu testiler Agora Kazısı buluntularıyla aynı yüzyıllara tarihlendirilebilir.

2.2.2. Kumbaralar (Tablo 5 / i, k)

Sırsız seramikler içerisinde madeni para saklama ya da taşıma kabı olarak kullanılmış üç adet kumbara bulunur. Örneklerden biri sağlam ulaşabilmiştir. Küresel gövdeli bu kaplardan biri düz dipli iken diğerleri kaidelidir. Örneklerden ikisinin tepe noktaları, tutamak şeklinde sivriltilmiştir. Sağlam ulaşabilmiş örnekte kabın içine sikke atılabilmesi için, hamur deri sertliğindeyken gövdeye paralel açılmış dar bir açıklık yer alır. Kırık olan diğer iki seramikte de bu açıklıkların izleri seçilebilmektedir. Sırsız ve bezemesiz olan bu seramiklerin birinin gövde yüzeyindeki siyah renkli mürekkeple yazılmış yazı oldukça dikkat çekicidir. (Tab. 5 / k) Seramik yüzeyindeki pürüzler de dikkate alındığında gelişigüzel oluşturulmuş yazıda, üstte “adak, sadaka” anlamındaki “nüzûr” (nezr) (نزور) kelimesi, altına ise 100 (\cdot \cdot) sayısı okunmaktadır.¹¹⁹ İçindeki madeni paralar günümüze ulaşmasa da 100 adet ya da değerinde paranın kumbara içine konulduđu/konulabileceđi anlaşılmaktadır. Bu yazılar pişmiş toprak kumbaraların sadaka/adak kutusu olarak da kullanıldığını göstermektedir.

Günümüz çömlekçilik merkezlerinde de bir gelenek olarak hala üretilen bu kapların Osmanlı Dönemi'ne ait benzer örneklerinden İstanbul Saraçhane Kazısı buluntuları 16. yy. ortaları ile 17. yy. ortalarına; Edirne Zindanaltı Kazısı buluntusu, Geç Osmanlı Dönemi'ne;¹²⁰ İzmir Agorası Kazı buluntuları 18-19. yy.'a tarihlendirilmiştir.¹²¹ Kutu Han buluntusu kumbaraların da, form bakımından paralellik gösterdikleri Agora Kazısı buluntularıyla çağdaş olabileceklerini söyleyebiliriz.

2.2.3. Bardaklar (Tablo 5 / l, m)

Buluntular arasında dikkat çekici türlerden biri de bardaklardır. Orta sertlikte hamurlu iki adet bardak düz dipli ve genel anlamda silindirik bir gövdeye sahiptirler. Örneklerden biri (Tab. 5 / l) kulplu iken diğeri kulpsuzdur. (Tab. 5 / m) Düz dipli bardakların birinin ağız çevresi yeşil renk sırlıdır. Yayınlanmış bardak örnekleri tarihlendirmeye ilişkin kesin referans olmamakla birlikte bu örneklerin Osmanlı Dönemi'ne tarihlendirilen aydınlatma araçlarıyla birlikte bulunmaları, bunların 18-19. yy. üretimi olabileceklerini düşündürmektedir.

118 Gök, 2015, 71.

119 Kumbara üzerindeki yazıyı okuyan Prof. Dr. Mehmet Akif Erdoğan'ya teşekkürü borç bilirim.

120 Yılmaz, 2012, 171.

121 Ersoy, 2015, 94; Gök, 2017, 146, 147.

Sonuç olarak; Tire Kutu Han'ın restorasyonuna yönelik kazı ve temizlik çalışmalarında bol sayıda seramik bulunmuştur. Sırlı ve sırsız olarak iki ana grupta değerlendirilen seramikler Beylikler ve Osmanlı Dönemi yerli üretim seramikleri ile Çin ve Avrupa üretimi ithal seramiklerinden oluşmaktadır. Bu çalışmada buluntu yoğunluğundan dolayı kırmızı hamurlu sırlı (astar boyamalı, sıraltı boyamalı, tek renk sırlı) ve sırsız seramikler incelenmiştir. Kendi içlerinde farklı bezeme kompozisyonuna sahip kırmızı hamurlu kazıma teknikli seramikler, beyaz hamurlu İznik ve Kütahya yapımı seramikler ile ithal buluntular bu çalışmaya dahil edilmemiştir.

Tire Kutu Han Kazısı'nda bulunmuş seramiklerden kırmızı hamurlu sırlı (astar boyamalı, sıraltı boyamalı, tek renk sırlı) ve sırsız Beylikler ve Osmanlı Dönemi seramikleri bütün olarak değerlendirildiğinde, aynı dönemlerde Tire ve çevresi ile Anadolu'nun farklı coğrafi bölgelerinde görülen örneklerle paralellik taşıdıkları anlaşılır. Mevcut buluntuların, özellikle Aydınoğulları Dönemi'nde Tire'de kullanılan günlük kullanım kapları hakkında bilgi vermesi, bu seramiklerin bu beyliğe komşu beylikler olan Saruhanoğulları ve Menteşeoğulları Beylikleri Dönemi'nde de kullanılan seramiklerle malzeme ve bezeme benzer olması, Ayasuluk buluntularından sonra bölgesel bir açığı kapatmış, dönemsel örneklerle de sayısal olarak katkı sağlamıştır. Özellikle 18-19. yy. seramikleri Tire'nin ticari hayatı hakkında da bilgi vermektedir. Tire'nin, ticari bakımdan önemli bir liman kenti olan İzmir'den kopuk olmadığını, çeşitli yollarla İzmir'e gelen seramiklerin diğer ticari yollarla iç bölgelere kadar ulaştırıldığını da göstermektedir.

Ele aldığımız seramiklerin tarihsel dağılımı daha farklı sonuçlar ortaya çıkarmaktadır. Yapının 15. yy.'ın ikinci çeyreğinde inşa edilmiş olmasına rağmen 14. yy. malzemesinin yoğunluk göstermesi han ve çevresinde Aydınoğulları Dönemi yerleşimine işaret eder. Yapının inşa edildiği dönemden itibaren 18-19. yy.'a kadarki sürece ait seramik buluntuların sayısal olarak çok az olması, 18. yy. ve sonrasına ait buluntuların ise yoğunluk göstermesi, hanın işleyişi hakkında da farklı bir ipucu vermektedir. Bu konudaki savımız, hanın inşa edildiği dönemden 18. yy.'a kadar sistemli bir şekilde işletildiği; Osmanlı'nın ekonomik durumunun bozulması, siyasi çalkantılar vb. etkilerle bu yüzyıldan sonra han işletiminde en azından temizlik işlerine çok önem verilmediğidir.

Kazı ve temizlik çalışmaları tamamlanmış durumdaki handa tespit edilen sgraffito teknikli kaplar ile İznik, Kütahya işleri ve ithal seramikler de ayrı bir araştırma olarak bilim dünyasına sunulduğunda Kutu Han Kazısı'nın seramikleri tümüyle değerlendirilmiş olacaktır. Kutu Han buluntularının dışında, kent merkezindeki muhtemel kazı ve sondajlarda çıkabilecek yeni seramik buluntuları bizi yeni sonuçlara ve değerlendirmelere götürebilecektir.

KAYNAKÇA

- Altun, A. (2007). İznik Kazıları Işığında Osmanlı Çini ve Seramikleri. *Anadolu Türk Devri Çini ve Seramik Sanatı* (308-325). Ankara: T.C. Kültür ve Turizm Bakanlığı.
- Armstrong P., Günsenin N. (1995). Glazed Pottery Production at Ganos. *Anatolia Antiqua, Tome 3*, 179-201.
- Aslanapa, O. - Yetkin, Ş. - Altun, A. (1989). *İznik Çini Fırınları Kazısı 1981-1988 II. Dönem*, Ankara: Tarih Araştırmaları Vakfı.
- Bakirtzis, Ch. (1980). Didymoteichon: un centre de céramique post -Byzantine. *Balkan Studies, 21*, 147-153.
- Barişta, H. Ö. (1998). Taşıyla Toprağıyla İstanbul'dan Eski Bir Semt: Eyüpsultan'da Yeni Bulgular Üzerine. *II. Eyüpsultan Sempozyumu Tebliğler*, 128-139, İstanbul: Eyüpsultan Belediyesi Yayınları.
- Barişta, H. Ö. (2000). Eyüpsultan'dan Ebru Desenli Seramik ve Çiniler. *Tarihi Kültürü ve Sanatıyla Eyüpsultan Sempozyumu III*, 156-163, İstanbul: Eyüpsultan Belediyesi Yayınları.
- Baş, G. (2012). *Bitlis Kalesi Kazısı Sırlı Seramikleri*, Ankara: PEGEM Akademi Yayınları.
- Başaran, S. (2001). Enez (Ainos) 1999 Yılı Kazı Çalışmaları. *22. Kazı Sonuçları Toplantısı, C.2*, 371-386, Ankara: Kültür Bakanlığı Yayınları.
- Batariuc, P. V. - Dinu, N. (2009). Islamic Water Filter Jug Found in the Romstorfer Collection in Suceava. *PEUCE, VII*, 421-424.
- Bayraktaroğlu, S. (2013). Gelenek ve İnançla Oluşan Koleksiyon. *14th International Congress of Turkish Art*, 153-162, Turkey: The Ministry of Culture and Tourism, Republic of Turkey.
- Bilici, S. (2006). Sırlı Seramik Sanatı. *Anadolu Selçukluları ve Beylikler Dönemi Uygarlığı 2*, 513-523, Ankara: Kültür ve Turizm Bakanlığı Yayınları.
- Böhlendorf Arslan, B. (2007). Beylikler Döneminde Milet'te Seramik Üretimi. *Konya Kitabı X*, 87-98, Konya: Konya Ticaret Odası Yayınları.
- Böhlendorf Arslan, B. (2008). Keramikproduktion im Byzantinischen Und Turkischen Milet. *İstmitt 58*, 371-407.
- Braun, K. J. (2005). *A Cargo of Islamic Ceramics from the Eighteenth-Century Sadana Island Shipwreck in the Red Sea: Typology, Form and Function of Qulal and Other Shapes*, The Florida State University, (Thesis Master of Arts).
- Bulut, L. (1994). Kabartma Desenli Samsat Ortaçağ Seramikleri. *Sanat Tarihi Dergisi, VII*, 1-18.

- Bulut, L. (1998). Selçuk (Ayasuluk) Kazılarında Ele Geçen İslam Devri Seramikleri. *Birinci Uluslararası Geçmişten Günümüze Selçuk Sempozyumu 4-6 Eylül 1997*, 343-356, İzmir: Selçuk Belediyesi ve Ege Üniversitesi İzmir Araştırma ve Uygulama Merkezi Yayınları.
- Caner Yüksel, Ç. (2014). Aydınöğlularından Osmanlı'ya Bir Batı Anadolu Kenti: Tire'nin Mekânsal Dönüşümü. *Vakıflar Dergisi*, 42, 19-33.
- Cirtil, S. (2010). Muğla-Yatağan Tepecik Kazısı Türk Dönemi Buluntuları 2007. *XII. Ortaçağ Türk Dönemi Kazıları ve Sanat Tarihi Sempozyumu - Bildiriler*, 93-102, İzmir: Çanakkale Onsekiz Mart Üniversitesi.
- Çalışlar Yenişehirlioğlu, F. (2000). Eyüp Çömlekçiler Mahallesi Araştırmaları, *Tarihi Kültürü ve Sanatıyla Eyüpsultan Sempozyumu III*, 42-51, İstanbul: Eyüpsultan Belediyesi Yayınları.
- Çalışlar Yenişehirlioğlu, F. (2012). İstanbul Arkeolojisi ve Çini / Seramik Üretim Merkezleri. *İstanbul Araştırmaları Yıllığı, I*, İstanbul: İstanbul Araştırmaları Enst. Yay.
- Çeken, M. (2005). *Hasankeyf (1991, 2001-2003 yılı) Kazı Buluntusu Fırın ve Atölyeleri ile Seramik Malzemeleri*, (Ankara Üniversitesi, Sosyal Bilimler Enstitüsü, Yayınlanmamış Doktora Tezi), Ankara.
- Çeken, M. (2007a), Kubad Abad Sarayı Kazısı Selçuklu Seramikleri. *Anadolu Türk Devri Çini ve Seramik Sanatı*, 111-122. Ankara: T.C. Kültür ve Turizm Bakanlığı
- Çeken, M. (2007b). Hasankeyf Kazısı, Seramik Fırınları, Atölyeleri ve Seramikleri. *Anadolu Türk Devri Çini ve Seramik Sanatı*, 245-261. Ankara: T.C. Kültür ve Turizm Bakanlığı Yayınları.
- Çulcu, S. (2005). *Evaluation Of Alterations in Ottoman Hans in Tire For Their Restitution*, (İzmir Yüksek Teknoloji Enst. Yayınlanmamış Yüksek Lisans Tezi), İzmir.
- Daş, E. (2012). *Kutu Han Rapor 2*, İzmir.
- Dingeç, E. (2010). Osmanlı Toplumunda Kadınların Üretime Katkıları. *History Studies*, 2/1, 9-30.
- Doğer, L. (2000). İzmir Agorası'ndan Çanakkale ve Kütahya Seramikleri. *Tepekule Tarih*, 3-10.
- Doğer, L. (2009a). İzmir Agorası Kazılarında 17. - 19. Yüzyıl Seramik Buluntuları Üzerine Bazı Gözlemler. *Sanat Tarihi Dergisi*, 13/1, 23-51.
- Doğer, L. (2009b). İzmir Agorası Kazılarında Geç Osmanlı Dönemi ve Avrupa Seramik Buluntuları. *Thirteenth International Congress of Turkish Art*, 217-229, Ankara: Hungarian National Museum.
- Ersoy, A. (2015). *Büyük İskender Sonrasında Antik Smyrna* (İzmir). İzmir: İzmir Büyükşehir Belediyesi Kent Kitaplığı.

- Ersoy, B. (1994). Osmanlı Şehir-içi Hanları. *Sanat Tarihi Dergisi*, 7, 75-97.
- Ertekin, A. L. (2008). *Tirede Aydın Sancağı İlk Sancak Beyi Halil Yahşi Bey Vakıfları ve Vakfiyesi*, Tire.
- François V. (2012). Objets du quotidien à Damas à l'époque ottomane. *Bulletin d'études orientales*, LXI, 475-506.
- Gök Gürhan, S. (2007). *Akşehir Taş Medrese Müzesi'ndeki Türk Dönemi Seramikleri (2000-2001 Anıt Meydan'da Yapılan Kurtarma Kazısı Seramikleri)*, (E.Ü., Sosyal Bilimler Enstitüsü, Yayınlanmamış Doktora Tezi), İzmir.
- Gök Gürhan, S. (2010). Balat İlyas Bey Külliyesi Kazısı'nda Ortaya Çıkarılan Seramiklerin Değerlendirilmesi (2007-2008). *XIII. Ortaçağ ve Türk Dönemi Kazıları ve Sanat Tarihi Araştırmaları Sempozyumu Bildirileri*, 14-16 Ekim 2009, 291-305, İstanbul.
- Gök Gürhan, S. (2011a). *Seramik Definesinin Öyküsü Saruhanoğulları Beyliği'nin Mirası, Manisa Gülgün Hatun Hamamı Seramikleri*, İzmir: Manisa Belediyesi Yayınları.
- Gök Gürhan, S. (2011b). 2007-2008 Yıllarında Balat İlyas Bey Külliyesi'nde Yapılan Kazı ve Temizlik Çalışmalarında Ortaya Çıkarılan Seramikler. *Balat İlyas Bey Külliyesi, Tarih Mimari Restorasyon*, 301-333, İstanbul.
- Gök Gürhan, S. (2011c). 1995-2009 Yılları Arasında Beçin Kazısı'nda Ortaya Çıkarılan Seramiklerin Değerlendirilmesi. *Sanat Tarihi Dergisi*, XVII/2, 45-70.
- Gök Gürhan, S. (2012). Smyrna Agorası Kazılarında Bulunan Osmanlı, Uzakdoğu ve Avrupa Seramikleri Üzerinden Osmanlı Ticaret Hayatı. *Uluslararası Katılımlı XV. Ortaçağ Türk Dönemi Kazıları ve Sanat Tarihi Araştırmaları Sempozyumu, Anadolu Üniversitesi-Eskişehir, 19-21 Ekim 2011*, C.1, 429-438: Eskişehir: Anadolu Üniversitesi Yayınları.
- Gök Gürhan, S. (2013). XV. Yüzyıl Seramik Sanatında Yeni Formlar Yeni Süslemeler; Manisa Gülgün Hatun Hamamı ve Balat İlyas Bey Külliyesi Kazı Buluntuları. *14th International Congress of Turkish Art*, 365-372, Turkey: Republic of Turkey Ministry of Culture and Tourism.
- Gök, S. (2015). İzmir'in Ticari Yaşamında Osmanlı ve Avrupa Seramiklerinin Yeri. *Smyrna/İzmir Kazı ve Araştırmaları I, Çalıştay Bildirileri*, 61-78, İstanbul: Ege Yayınları.
- Gök, S., (2017). Osmanlı ve Avrupa Seramikleri Üzerinden Bir Okuma: Smyrna (İzmir) Agorası'ndaki Osmanlı Yerleşiminden Mutfak Kapları ile Günlük Yaşam Objeleri. *Smyrna/İzmir Kazı ve Araştırmaları II*, 119-152, İzmir: Ege Yayınları.
- Gökçe, E. (2013). Mısır'da Üretilmiş Ajurlu (Delikli) Seramik Süzgeçler. *Akdeniz Sanat Dergisi*, 6/12, 210-218

- Gültekin, B. - Seze, C. - Baran, M. (1964). Efes'te St. Jean Bazilikası Kazısı ve Restorasyon Çalışmaları. *Türk Arkeoloji Dergisi*, XII-I, 49-52.
- Hayes, J. W. (1992). *Excavations at Saraçhane in Istanbul*, 2, Washington: Princeton University Press.
- İstanbul Kadı Sicilleri, İstanbul Mahkemesi, 12 Numaralı Sicil, (H. 1073 - 1074 / M. 1663 - 1664). (2010). (Haz. Erol, R., Kahrıman, S., Recep, F., Atay, S., Kılıç, H., Karaca, Y.) İstanbul: Türkiye Diyanet Vakfı İslâm Araştırmaları Merkezi Yayınları.
- İrepoğlu, G. (2017). *Lale -Doğada, Tarihte, Sanatta*, İstanbul: Yapı Kredi Yayınları
- Karamağaralı, B. - Yazar, T. (2007). Ani Kazısı Buluntuları. *Anadolu Türk Devri Çini ve Seramik Sanatı*, 123-131, Ankara: T.C. Kültür ve Turizm Bakanlığı Yayınları.
- Karamağaralı, N. (2007). Ahlat Sırlı Seramikleri. *Anadolu Türk Devri Çini ve Seramik Sanatı*, 135-153, Ankara: T.C. Kültür ve Turizm Bakanlığı Yayınları.
- Kenar, A. (2015). Marmaray Projesi Kapsamında Yenikapı Kazılarında Ortaya Çıkarılan Osmanlı Keramikleri (15-17. Yüzyıl). *Medeniyet Sanat, İMÜ Sanat ve Tasarım Fakültesi Dergisi*, 1, 115-154.
- Korre-Zographou, K. (2008). The Spreading of the Canakkale Ceramics throughout the Aegean Islands. *Çanakkale Seramikleri Kolokyumu Bildirileri: 2 Nisan 2007*, 7-20, Antalya: Suna & İnan Kıraç Akdeniz Medeniyetleri Araştırma Merkezi Yayınları.
- Lane, A. (1947). *Early Islamic Pottery: Mesopotamia, Egypt and Persia*, London: Faber and Faber.
- Mercangöz, Z. - Doğer, L. (2009). Kuşadası,Kadıkalesi/Anaia Bizans Sırlı Seramikleri. *I. ODTÜ Arkeometri Çalıştayı, Türkiye Arkeolojisi'nde Seramik ve Arkeolojik Çalışmalar, Prof.Dr. Ufuk Esin Anısına 7-9 Mayıs 2009*, 83-101, Ankara: ODTÜ Arkeometri Anabilim Dalı Yayınları.
- Olmert, P. (1932). *Catalogue Général du Musée Arabe du Caire*, Imprimerie de L'Institut Français d'Archéologie Orientale.
- Öney, G. (1971). *Türk Devri Çanakkale Seramikleri*, İstanbul: Çanakkale Seramik Fabrikaları A.Ş. Yayınları
- Öney, G. (1976). *Türk Çini Sanatı/Turkish Tile Art*, İstanbul: Yapı Kredi Bankası Yayınları.
- Öney, G. 1998. Çanakkale Seramiklerinin Osmanlı Seramik Sanatındaki Yeri. *Osmanlıda Çini ve Seramik Öyküsü*, 270-279, İstanbul: İstanbul Menkul Kıymetler Borsası Yayınları.
- Öney, G. (2005). Akşehir Sarayaltı Mahallesi'nde Bulunan Selçuklu Saray Çinileriyle İlgili Yeni Görüşler. *Sanat Tarihi Dergisi*, XIV/1, 225-240.

- Öney, G. (2007). Çanakkale Seramikleri. *Anadolu Türk Devri Çini ve Seramik Sanatı*, 365-375, Ankara: T.C. Kültür ve Turizm Bakanlığı Yayınları.
- Özdemir, B. Ş. (2009). *Patara Roma Dönemi Günlük Kullanım Seramikleri*, (Akdeniz Üniversitesi, Sosyal Bilimler Enstitüsü, Yayınlanmamış Yüksek Lisans Tezi), Antalya.
- Özkul Fındık, N. (2001). İznik Roma Tiyatrosu Kazı Buluntuları (1980-1995) Arasındaki Osmanlı Seramikleri, Ankara: Kültür Bakanlığı Yayınları.
- Özkul Fındık, N. (2006). Tekfur Sarayı Çini Fırınları Kazısında Ele Geçen Şamdan ve Kandiller. *IX. Ortaçağ ve Türk Dönemi Kazıları ve Sanat Tarihi Araştırmaları Sempozyumu, Bildiriler*, 379-89, Erzurum.
- Özkul Fındık, N. (2008a). Anadolu Seramik Bezemesinde ve Onarımında Kullanılan Bazı Teknikler. *Ekev Akademi Dergisi*, 34, 463-470
- Özkul Fındık, N. (2008b). *Hasankeyf Seramikleri (2004-2006)*, Ankara.
- Özkul Fındık, N. (2013a). Sırsız Seramiklerden Bir Grup: Süzgeçli Testiler/Süzgeçler. *Atatürk Üniversitesi, Güzel Sanatlar Enstitüsü Dergisi*, 30, 209-223.
- Özkul Fındık, N., (2013b), “Unglazed Pottery (Impressed) Production in a Medieval City, Hasankeyf”, *14th International Congress of Turkish Art*, 577-584, Turkey: Turkey: Republic of Turkey Ministry of Culture and Tourism.
- Özkul Fındık, N., (2014), “Kalıp Baskı-Oyma Tekniğinde Bezemeli Sırlı Seramik Üretimi”, *Sanat Tarihi Dergisi*, 22/2, 61,75.
- Papanikola-Bakirtzi, D., (2002), “Home Life”, *Everyday Life in Byzantium*, 260-377, Athens : Hellenic Ministry of Culture
- Pfeiffer Taş, Ş., (2007), “Süvari, Seyis, At ve Köpek-Ayasuluk’ta Kuyu Kurbanları”, *Konya Kitabı X*, 629-638, Konya: Konya Ticaret Odası Yayınları.
- Pfeiffer Taş, Ş., (2010), “Keramikbaus dem 14.und 15.Jahrhundert aus dem Schachtbrunnen und us der Sondage vor dem Präfurnium”, *Funde und Befunde aus dem Schachtbrunnen im Hamam III in Ayasuluk/Ephesos*, 35-66, Wien.
- Polat, T., (2016), “Milet İşi Seramiklerde Form Tipolojisi Üzerine Bir Deneme”, *Sanat Tarihi Dergisi*, XXV/2, 213-247.
- Rotroff, S., I., (1997), *Hellenistic Pottery: Athenian and Imported Wheelmade Table Ware and Related Material*, Princeton.
- Sözen, M.,-Tanyeli, U., (1994), *Sanat Kavram ve Terimleri Sözlüğü*, İstanbul: Remzi Kitabevi.
- Tunçel G., (1992), *Anadolu’da Türk Devri Prese Süslemeli Sırsız Seramikler (XIII. yy. Sonuna Kadar)*, (Anadolu Üniversitesi Sosyal Bilimler Enstitüsü, Yayınlanmamış Doktora Tezi), Ankara.

- Tunçel, G., (2002), “Türk ve İslam Eserleri Müzesi’ndeki Testiler”, *Uluslararası Sanat Tarihi Sempozyumu, Prof. Dr. Gönül Öney’e Armağan*, 10-13 Ekim 2001, Bildiriler, İzmir: Ege Üniversitesi Yayınları.
- Tunçel,G., (2006). Sırsız Seramik Sanatı. *Anadolu Selçukluları ve Beylikler Dönemi Uygarlığı 2*, 525-531, Ankara: Kültür ve Turizm Bakanlığı Yayınları.
- Türe, S., (2014), *Ayasuluk Kalesi Doğu Kapısı Çevresindeki 2000-2002 Kurtarma Kazılarında Ele Geçen Seramikler*, (Trakya Üniversitesi, Sosyal Bilimler Enstitüsü, Yayınlanmamış Yüksek Lisans Tezi), Edirne.
- Uçar, H., (2014), *Edirne Yeni Saray Kazısı Seramikleri*, (Ege Üniversitesi, Sosyal Bilimler Enstitüsü, Yayınlanmamış Doktora Tezi), İzmir.
- Uysal, A., O., (2007). Konya’daki İnşaat Hafriyatlarında Ele Geçen Sırsız Selçuklu Seramikleri. *Konya Kitabı X*, 711-724, Konya: Konya Ticaret Odası Yayınları.
- Uysal, A., O., (2013). Akköy: Un Centre De Céramique Peu Connue À L’époque Des Beylicats. *14th International Congress of Turkish Art*, 831-839, Turkey: The Ministry of Culture and Tourism, Republic of Turkey,
- Vroom, J, (2005), “Medieval Pottery from the Artemision in Ephesus: Imports and Locally Produced Wares”, *Späntike und mittelalterliche Keramik aus Ephesos*, 13, 17-49.
- Vroom, J.,-Fındık, E., (2015), “The Pottery Finds”, *Die Türbe im Artemision*, Österreichisches Archäologisches Institut Sonderschriften, 53, 205-292.
- Watson, O., (2004), *Ceramics from Islamic Lands*, London: Thames and Hudson.
- Yarcı, G., (2015), “Osmanlı’da Mum ve Beykoz İspemeçet Mumu Fabrikası”, *Mum Kitabı*, (Ed. E.Gürsoy Naskali), 5-99, İstanbul: Kitabevi Yayınları.
- Yenişehirlioğlu, F., (2007), “Tekfur Sarayı Çiniciliği ve Eyüp Çömlekçiliği”, *Anadolu’da Türk Devri Çini ve Seramik Sanatı*, 349-361, İstanbul: T.C. Kültür ve Turizm Bakanlığı Yayınları.
- Yılmaz, G., (2012), *Edirne Müzesi Osmanlı Seramikleri, Zindanaltı Buluntuları*, Edirne.
- Yılmaz, G., (2014), “Ayasuluk Kalesi ve St. Jean Anıtı Kazılarında Bulunan Seramikler”, *XVI. Ortaçağ-Türk Dönemi Kazıları ve Sanat Tarihi Araştırmaları Sempozyumu Bildirileri 18-20 Ekim 2012*, 863-871, Sivas.
- Yılmaz, G., (2015), “St. Jean (Aziz Yuhanna) Kilisesi Atrium Kazılarında Bulunan Seramik Eserler”, *Mustafa Büyükkolancıya Armağan*, 767-779, İstanbul: Ege Yayınları.

Ege Üniversitesi, Edebiyat Fakültesi
Sanat Tarihi Dergisi
Cilt: XXVII, Sayı: 1 Nisan 2018

Ege University, Faculty of Letters
Journal of Art History
Volume: XXVII, Issue: 1 April 2018

Yayın Tarihi | Date of Publication
29.04.2018

İnternet Sayfası (Açık Erisim) | Internet Page (Open Access)

DergiPark
AKADEMİK
<http://dergipark.gov.tr/std>

Sanat Tarihi Dergisi hakemli, bilimsel bir dergidir; Nisan ve Ekim aylarında olmak üzere yılda iki kez yayımlanır.

Journal of Art History is a peer-reviewed, scholarly, periodical journal published biannually, in April and October.