

BİLİM TARİHİ AÇISINDAN PSİKOLOJİ VE BİLİMSELLİĞİ ÜZERİNE TARTIŞMA

Geliş Tarihi (Received Date) 21.01.2018
Kabul Tarihi (Accepted Date) 17.04.2018

Hakan KIRKLAROĞLU¹

Özet

Bu çalışmanın amacı; psikolojinin kısa özetlerle bir bilim tarihi çerçevesini sunmak ve bu bağlamın oluşturacağı bilgi akışında, psikolojinin bilimsel niteliği üzerinde bir tartışma ortaya koymaktır. Psikoloji tarihini, bilim tarihi nazarında ele almak bir ikilem de yaratmaktadır. Salt pozitivist kuramsal bakışla oluşmuş bir psikoloji tarihi elbette kadim dönemlerdeki ruh kavramını dışarıda bırakacaktır. Bu ise psikoloji tarihini 18. ve 19.yüzyıla indirgemeci bir zorlama yaratırken, buna karşın psikoloji-ruh kavramı ilişkisini dikkate alan psikoloji tarihi daha geniş bir bakış açısı sunacaktır. Bu çalışmada ikinci yol tercih edilerek, tarihsel kronoloji arkaik bir çizgiye uzatılıp salt pozitivist bakış açısı sınırlamasından uzaklaşmıştır. Bilim tarihi kronolojisi geniş tutularak son kısımda da psikolojinin bilim olup olmadığı konusunda öznel yorumlara yer verilmiştir.

Psikolojinin bilim olduğu varsayımından yola çıkmak, pozitivist ve neo-pozitivist bilim anlayışına öykünmecî tavırları da akla getirmektedir. Dolayısıyla bu hususu dikkate almakla birlikte, günümüzün bilimsel paradigmasından daha bağımsız olarak ve psikiyatridi de içine alacak şekilde bu çalışmada yer verilmiştir.

Anahtar Kelimeler: Bilim, Bilim Tarihi, Paradigma, Psikoloji, Deneysel Psikoloji.

DISCUSSION ON PSYCHOLOGY AND SCIENTIFIC ASPECT OF HISTORY OF SCIENCE

Abstract

The purpose of this study is; to present a framework of history of science with brief summaries of psychology and to present a discussion on the scientific nature of psychology and the flow of information that this context. Considering the history of psychology in the light of the history of science also creates a dilemma. The history of psychology, formed by a pure positivist perspective, will, of course, exclude the concept of the soul in ancient times. This will force a limitation of 18th and 19th centuries, while a history of psychology taking into consideration the correlation of psychology-soul concept will present a broader perspective. By preferring the second method in this work, the historical chronology has been extended from an archaic line, and away from the positivist point of view. The chronology of the history of science has been broadened and the final section has included subjective comments on whether psychology is a science or not.

Taking the path from the assumption that psychology is a science brings to mind empirical attitudes to a positivist and neo-positivist science understanding. Therefore, taking this into account, a study that is more independent of today's scientific paradigm and inclusive of psychiatry has been included.

Keywords: Science, History of Science, Paradigm, Psychology, Experimental Psychology.

GİRİŞ

Psikoloji bilim tarihi açısından incelendiğinde, yoğun bir biçimde bölümlere ayırmanın güçlüğü ortaya çıkar. Bunun güçlüğü psikolojinin bilimsel anlamda felsefi çekirdeğinin modern zamanlara denk düşmesidir. Modern anlamda psikolojinin başlangıcını 1879'da başlatmak mümkündür ki, bu tarih, Wundt'un kurduğu laboratuvarında insan davranışlarını esas alan nesnelci yaklaşımı hayata geçirme davranışına denk düşer. Ancak bu gibi girişimler pek başarılı olamadı. Dolayısıyla psikolojinin gelişimi, pozitivist bir temele oturma iddiasına karşın daha çok kuramsal gelişim şeklinde bir ilerleyişe sahip olmuştur. Wundt'un denemelerinin temelini ise, eski öncellerinden kimyager Lavoisier'e kadar uzatmak mümkündür. Zira XVIII. yüzyılda doğa bilimlerindeki nesnelci yaklaşımın başarılı sonuçlar üretme potansiyeli görülünce, benzeri durum sosyal bilimlerde de olabilir mi şeklinde tartışmalı bir alan doğmuş idi.

Psikoloji bilim midir konusu, ileride tartışma bölümünde lehte ve aleyhteki yaklaşımlarla daha ayrıntılı ele alınacaktır. Ancak giriş açısından psikoloji bilim midir? sorusunun öncesinde 'sosyal bilimler bilim midir?' sorusunun bilim tarihinin problemleri alanlarından biri olduğunu da göz önünde tutmak gerekir. Bilim tarihçileri; sosyal bilimler bilim midir sorusunu, kolay değişebilen paradigma çeşitliliğinin getirdiği sorunsallıktan dolayı net yanıtlayamaz. Wundt insanı bir laboratuvar deneyi gibi görüp, insanı değil laboratuvarında neyi bulabilirim gayesinde idi. Çıkan sonucun Wundt'un beklentilerini karşılamamasının sebebi; onun insanı nesnelleştirmesi ve öznenin değişken immanent (içkin) muhtevası

¹aribiokimya@yahoo.com

yerine müsbet fakat yapay bir bilim ortamı yaratıp ‘neler var?’ sorusuna genellemeci bir yanıt aramasıdır ki, döneminde gelişen pozitivist felsefenin doğasına uygundur.²

Bu çalışmada psikoloji bilim midir? sorusuna yanıt vermeden önce psikoloji tarihine kısa bir yolculuk yapılacaktır. Sonrasında ise bilim felsefesi açısından paradigma kavramı ve bilimsel bakış yöntemleriyle bilim kavramının yöntemselliği üzerinde durulacaktır. Bu tarzda, psikolojinin modern dünyadaki şekliyle sosyal bilimlerde içinde ne ölçüde yer alabilir/alamaz ya da tamamen yer alabilir mi? şeklindeki sorulara yanıt aranacaktır.

1. Bilim Tarihi Açısından Psikoloji

Bilim tarihi, kaynak azlığı ya da ulaşılamaz olmasından dolayı Eski Mısır ve Mezopotamya uygarlıklarının öncesine geçemeyip ve daha önceki uygarlık aşamaları hakkında kayda değer bilgi veremez. Dolayısıyla Eski Mısır, Mezopotamya ve Antik Yunan dönemlerindeki bilimsel çalışmalar bir bakıma bilim tarihi araştırmalarında milat sayılır. Elbette bir bilim felsefecisi ya da bilim tarihçisi, edinilen şeylerin ötesinde analitik-sentetik çıkarımlar yapacaksa; alakalı yüzyılın ilmi geleneğindeki nosyonları (kavramları) mutlaka dikkate almalıdır. Bu açıdan psikolojinin eski dönemlerde neden bilim olarak gelişmediği ya da farklı yaklaşımlarla (ruh ve madde ikilemi) ele alındığı gayet açıklanabilir bir durumdur. Bu nedenle eski dönemlerde daha çok ruh kavramının araştırılmasına odaklanılması söz konusudur.

Bilim tarihinin genel kapsamına doğa bilimleri kadar felsefe, sosyoloji, tarih, arkeoloji gibi farklı açılardan da yönelmek zorunludur. Bu nedenle bilim kavramına kısa bir tanımlama getirmek faydalı olacaktır. Aslında Aristoteles’in bilim anlayışına arkaik (klasik çağa ait) olarak bakmanın yanlışlığıyla konuyu açmak gerekir. Zira onun kurduğu bilimsel tanım çerçevesi kısmen günümüzde de söz konusudur.

Aristoteles bilimi tümevarım ve tümdengelim arasında gelişen bilgi edinme süreci olarak belirtmiştir. Ancak her bilgi edinme sürecinin bilim adı altında disiplin kazanmasında ve bir dizgesel biçime kavuşmasında gözlemler ön çalışma koşuludur. Gözlemlerden yola çıkılır ve tekil-tikel nesnelere tümel (genel) kapsamlı bir sonuca ulaşılır. Sonra da bu tümelikten yeniden düşünsel faaliyet süreci başlatılarak tümdengelim metodu aktif biçimde çalıştırılır. Böylece bilgiye ulaşma ve onun ilkelerini oluşturma söz konusu olur (Ömerustaoğlu, 1999: 39).

Modern bilim anlayışına geçerken kapitalizm ekseninde bir dünya paradigması oluşturulmasının önemli etkisi vardır. Bu tarzda ‘Bilim İnsanı’ tanımlanmasının ilk defa 1834’e denk düştüğünü de belirtmek gerekir. William Whewell’in ‘Inductive Sciences’ adlı kitabında bu yakıştırma ilk kez kullanılarak modern bilim evresine geçiş hızlanmıştır (Zafer, 2018). Çok sayıda tanım geliştirmek söz konusu olsa da, ulaşılabilecek temel düşünce aynıdır. Ancak esas farklılık bilim tanımında değil, bilime nasıl bakıldığıdır ki, bu da bilimsel yaklaşımları klasik dönem ve modern bilim olarak ayırmayı gerektirir. Bu ise psikolojinin teorik açıdan gelişim evresinin daha çok modern dönemde kaldığını ortaya çıkarır. Bu nedenle bilim tarihi açısından psikolojiyi geleneksel bilim kavramlarıyla düşünürken bilim kavramları da dönemsel açıdan değişecektir. O halde ruh kavramına modern psikolojiyle bakmanın güçlüğü nasıl belirginse, XIX. yüzyıla kadarki dönemi içine alan psikolojiyi ruh ve nefis kavramlarından soyut bakmak o denli güçtür. Bu durum hem İslam dünyası hem de Hıristiyan dünyası için geçerlidir.

1.1. İlk Çağ ve Orta Çağ’da Ruh Kavramı

İnsanı diğer canlılardan ayıran temel özellik sadece merak değildir. Zira merak güdüsü Homo Sapiens³ olmayan diğer hayvansal karbonik yaşam formlarında, hatta bitkilerde bile kendine özgün çok kısıtlı şekilde olduğu bilimsel tez olarak ileri sürülebilir. Hayvanlar için düşünüldüğünde, karga üzerinde yapılan bilimsel deneylerde analiz kavramı belli ölçülerde kendini göstermiştir. Aynı şekilde dinsel açıdan hayvanlarda kendilerine özgün dil mevcudiyetinin ötesinde, analiz yeteneğinin de olduğu

² İçkin felsefi bir kavram olup şöyle özetlenebilir: Özünde mevcut olup başkasına dahil olmayandır. Aşkın ise; içkinin tersi olup özde olmayıp deneysel bilgiyi aşan bilgidir.

³ İnsan, biyoloji bilimindeki canlı tasnifinde primat memeli sınıfına dahil edilir. İnsanın 200.000 sene öncesinde de var olduğu tahmin edilmektedir. Modern insan tanımına uyan anatomik yapınca 50.000 sene öncesine gittiği düşünülmektedir. Bu açıdan modern insan, bilimsel literatürde Homo Sapiens olarak ifade edilmektedir.

belirtmiştir. Neml Suresi 18. ayetinde Süleyman Peygamberin karıncaların yolu üzerinden geçme nedenselliği ifade edilerek, ezilme riskinin sonuç olarak çıkacağı analizi bir karınca zekasında ortaya çıkabilmektedir. O halde insanı hayvanlardan ayıran etkili özellik; analiz dışında, analizin derin boyutlarda ve farklı değişkenliklerden yeni düşünceler üretilerek gerçekleşmesidir ki, buna sentez denir. Daha farklı deyişle sentezin oluş hali olan sentetik düşüncenin insanda oluşmasıdır. Bu noktada, elbette insanı hayvandan ayıran temel içgüdü olan 'istek' eylemi ve onu da motive eden merak güdüsünü dikkate almak gerekir. Bütün bunlar, insana bilimsel bilgiyi elde etme ve paradigma kurma yeteneği kazandırmıştır.

İnsan, İlk Çağ'dan bu yana 'zekice düşünebilen hayvan' tanımlanması dışında 'metafizik yapan hayvan' tanımlanmasına da girebilecek çalışmalara yönelmiştir. Dolayısıyla hayvanlardan ayrılan diğer yönü, merak yeteneği doğrultusunda kozmosu araştıran tek varlık olma özelliğine sahip olmasıdır. Bu da felsefenin ortaya çıkmasını ve bu zaman çizelgesinde felsefi sorulardaki çeşitliliği artırmıştır. Bu sorulardan başlıca öneme sahip olan bir konu da ruh meselesidir. Ruh-madde-idea(tümel gerçeklik) ilişkisi bağlamında analitik ve sentetik düşünceler ortaya konulması çağlar boyunca söz konusu olmuştur. Ruh ve madde arasındaki ilişkinin incelendiği açılımlar ve teoriler, ortaya konulan ontolojik (varlıkbilimsel) hassasiyetin insanda ne denli yüksek düzeyde olduğunu göstermektedir (Bayraktar, 2003: 15-16). Zaten ruh kelimesi Latince 'Anima-Animus', Yunancada ise 'Psyche' demektir (Akarsu, 1984: 147).

Platon ruh kavramını zihninde inşa ederken öğretmeni Sokrates'ten de etkilenmiştir. Sokrates'e göre ruh olmadan beden ontolojik açıdan mümkün değildir. Ruh ve beden eşanlı mümkün olup, ayrı olması canlılık manasında söz konusu değildir. Ruh bedenle birleştiği ölçüde insan denilen varlık bir anlama kavuşacaktır. Ruh kavramına yüklenen mana Eski Yunan'da hem materyalist hem de tinsel açıdan söz konusudur. Konuya sadece maddesel ve duygusal yaklaşımlar söz konusu iken Pythagoras ve Anaksimenes ise dinsel bir içerik kazandırmıştır. Sokrates ise daha da ileri gidip ruha bilinç atfederek insandaki bilinç-karakter ilişkisinin ruhta oluştuğunu belirtmiştir. Böylece ahlakın konu başlıkları veya ilkeleri olan erdem, cesaret, adalet, nezaket gibi kavramların ruhla birlikte anlam kazandığını ifade etmiştir. Platon ise Pythagoras'ın düşünsel ikliminden yola çıkarak ruh ile hakikatteki bilgi arasında bir ilişki kurmuştur. Ona göre geçici olmayan bilgi hakikate ulaştırır ve bunu da sağlayacak olansa ruh kavramının idealer alemiyle bağlantısıdır. İdealar nasıl sonluk ifade ediyorsa ruh da aynı sonsuzluk içeriğine göre ele alınmalıdır (Kaya, 2013: 173-174).

Ruh kavramının tanımlanmasında Aristoteles'in etkisi yüksek olmuştur. Zira Orta Çağ'da İslam dünyası ve oradan tercümelemlerle Avrupa felsefe çevreleri Aristoteles'den etkilenmiştir. Aristoteles ruh kavramını açıklarken öncel filozofları eleştirmiştir. Ona göre öncel düşünürler ruhu hareket kavramına mahkum ederek ikna edici ve detaylı bir açıklama yapamamıştır. Yine ona göre hareket ile ruh arasında zorunlu ilişki kurmak ve hareketsizliği ruhun dışında tutup basitleştirmek hata idi. Aristoteles, dönemdeki düşüncelerden farklı ve radikal bir açıklama getirerek ruhun hareketsizliğini savunmuştur. Hareket doğada ortaya çıktığında ruhun hareketliliğini savunmak, ruhun dolaylı da olsa kanıtlanabileceğini gösterir. Oysa ki, böyle bir kanıtlama şimdiye kadar söz konusu olmamıştır. Görüldüğü üzere Aristoteles, bilimsel çerçevede konuyu ele almaya gayret ederek gerçekçi bir bakışı idealist açıklamalara tercih etmiştir. Ontolojik olarak ruh; varlık tözü (cevheri) dışında bağımsız bir töz olarak düşünülemez. Ruh ancak bedenle birlikte düşünülmelidir. O halde ruhu bedenle hatta beden gibi düşünmek, realist bir açıklama olarak düşünsel zayıflık göstermez. Böylece Aristoteles ruhu biçim (form) olarak betimlerken bedeni de madde olarak tasarımılar. Hareketsiz olan ruh, hareketli bedeni de yönlendirme gücüne sahiptir. Ruh çıkarıldığında geriye gizilden devinime dönüşmemiş bir enerji birikimi olan salt beden kalır. Bu durumda, yönlendirici ruh zorunlu bir kontrol merkezi olarak çalışmaktadır (Hallaç, 2013: 29-30).

Plotinus ise ruh-beden ilişkisini kendine özgün [sudûr](#) nazariyesiyle⁴ birlikte açıklayarak, özellikle İslam dünyasındaki tasavvuf ekolüne kılavuzluk etmiştir. Farabi'de bu tarzda hareket edip Aristoteles-Plotinus'dan yola çıkarak ruh ve nefis kavramlarına yönelik bir bakış geliştirmiştir (Hallaç,

⁴ Plotinus (M.S. 205-270), Roma İmparatorluğu döneminde yaşamış olup, Yeni Platonculuk denilen felsefi akımın kurucusudur. Farabi, İbn-i Sina, İbn Arabi gibi düşünürleri derinden etkilemiştir. Onun [sudûr teorisine göre; evrendeki her şey Bir'den ortaya çıkıp çoğalır ve her varlık kendi içinde bir hiyerarşi ile hareket eder. Hiyerarşik değer kazanma ise var olma zamanına göre değil 'Bir' olana yakınlığıyla olur. Plotinus bunu ışığa yakın olma şeklinde niteler. Vahdet-i Vücut kavramı da bu düşünceden etkilenmiştir.](#)

2013: 29-30). Orta Çağ felsefi ikliminde de Aristoteles'in ruh-beden ilişkisine dair görüşleri derin etkiler bırakmış ve bu konu üzerine Thomas Aquinas iyice yoğunlaşmıştır. Aquinas ve diğer takipçi düşünürlerin ortaya koymaya çalıştıkları ise, Eski Yunan felsefesindeki ruh öğretilerini İncil paralelinde ele alıp bir nevi senteze başvurmak idi. Aquinas'ın psikoloji tarihindeki önemi Descartes ile başlayan felsefenin Batı dünyasında büyük hamlesine öncülük etmesidir. Zira Aquinas'ın geleneksel birikimleri sistemli şekilde derleyip bırakması, başta Descartes olmak üzere birçok önemli filozof için ciddi bilgi kaynağı olmuştur. Descartes ise Aquinas'ın açtığı yolu dinsel kaynak dışında doğa bilimleriyle tamamlamıştır (Bruno, 1996: 21-22). Bu da, XIX. yüzyıl modern psikoloji anlayışının doğmasında ilk çekirdek sayılabilir.

1.2. Müslüman Bilginlerin Ruh Kavramına Bakışı

Müslüman bilginlerinin doğa bilimlerinde en etkin ve en üretken olduğu yıllar IX. yüzyıldan XVI. yüzyıllar arasındaki dönemlerdir. Psikoloji tarihi açısından Müslüman bilginler arasında birçok önemli isim vardır. Ancak bu çalışmada öne çıkan bazı isimlere yer verilmiştir.

1.2.1. Farabi, İbn-i Sina, El-Muhâsibî ve Belhi

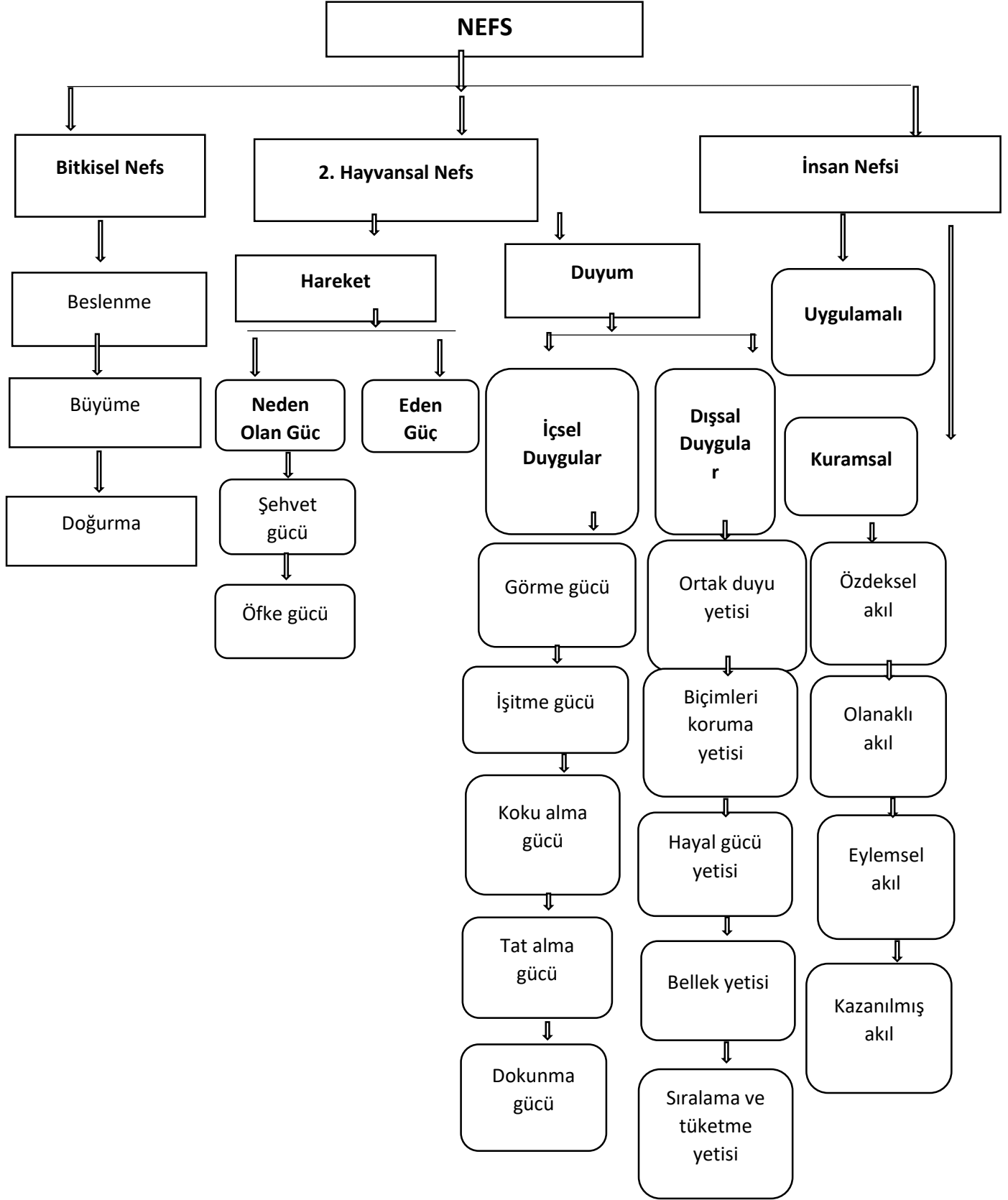
İslam felsefesinde nefis, ruh ve ruh-beden ilişkisi gibi çeşitli başlıklar altında incelenen konular psikoloji tarihi açısından dikkate değerdir. Kaldı ki, psikolojide bu tür yaklaşımlar Avrupa'nın skolastik felsefesi için de geçerlidir. Özetle, psikoloji (dönemsel deyişle ilm-i ruh/ilm-i nefis) denildiğinde, nefis ve ruh kavramları ile birlikte konuyu ele almak gerekir. Bu açıdan ilk öne çıkan kişi ise Farabi'dir.

Farabi'nin (870-950) ruh ve nefis kavramlarına bakışı, döneminde izlenen başlıca arkaik düşünürler Platon ve Aristoteles çizgisine yakın olduğu gibi birbirlerinin sentezlenmesi de söz konusudur. Farabi, nefis kavramının tanımlanması yerine daha çok nefsin niteliksel durumunu sunmuştur. Farabi nefis konusunu ruhla ilişkilendirerek, Aristoteles'in ruhun tanımındaki beden formu ile ruhun bağımsız oluşu görüşüyle aynı görüştedir. Ancak burada beden formu olarak nefsi düşünmüş ve nefis ile ruh arasında bir çizgi çekmiştir. Ruh ise nefsi kontrol eden, kısaca nefis ve bedene hayat kazandıran ilahi emrin uygulayıcısı bir kavrama işaret eder. Ruh akıldan esinlenirken kalp ise onun soyut anlamda yerleştiği alandır. Dinsel ve sufi etkinin bu tanımlara yaklaşımında etkili olduğu söylenebilir (Hallaç, 2013: 58-59).

İbn Sina'da (980-1037) ruh kavramına özel bir önem yönelterek insanın psikolojik halleriyle ruhu arasındaki bağlantıya dikkat çekmiştir. Bu açıdan ruh güzelliğinin sağlık açısından zindeliğe olumlu etki yarattığını dikkate alarak, Platon'un da bahsettiği ruhun güzelleşip çirkinleşmesinden yola çıkmıştır. Böylece nefsin isteklerine beden ne derece eğilim gösterdiğiyle ilgilenmiştir. Ruhun bedende var olduğu sürece nefsin isteklerine direniş göstermesi ya da boyun eğmesi söz konusudur. Ruh yetkinliğe erişecekse önce zihni kontrol doğru yola sevkedilmelidir (Şimşek, 2015: 563).

İbn-i Sina'nın ruh ve nefis kavramlarına bakışı ve bu çerçevede ruhsal hastalıkları ilişkilendirmesi söz konusudur. Ancak bu ilişkilendirme tek bir boyut olarak kalmamış, aynı zamanda fizyolojik sorunlarla ruhsal sorunlar arasında bağlantı kurarak konuya bilimsel bir boyut çerçevesi de eklemiştir. İbn-i Sina'nın bu görüşlerine ilişkin Kitap el-Şifa adlı kitabı İlm-i Nefis kavramı altında önemli bilgiler sunar. Ayrıca diğer eserlerinde de psikolojiye dair yazıları söz konusudur.

İbn-i Sina'nın İlm-i Nefis yani Psikolojiye dair görüşlerinde, öncelleri Kindi ve Farabi'nin görüşlerinin etkisi olmakla birlikte Plotinus'un spiritüel (tinsel) görüşlerinin de etkisi vardır. Risâle fi E'âde ve el-Hucec el-Aşere isimli eserinde, nefsin niteliğinin insan fizyolojisinden ayrı bir anlam varoluşuna işaret edilmiştir. Nefis bağımsız bir temele sahip olup bedenden ayrı bir niteliğe sahiptir ki, bunu kozmolojik açıdan göksel cisimlerdeki hareketin mükemmelliğiyle benzeşim kurmuştur. Ona göre astronomik cisimlerdeki hareketliliğe yol açan düzenlilik, nefsin de beden üzerindeki sürekli etkisini açıklamaya yardımcı bir benzetmedir. Nedeni ise göksel cisimlerde de bir nefis olup onların sorunsuz hareketliliğine yol açmaktadır. Bu husus dönemin alan yazınına Ay-Üstü Evren ve Ay-Altı Evren şeklinde yansımış idi. Ona göre nefis sayesinde insan yetkinliğe ulaşırken bunu da iradesiyle doğru yolda kontrol etmelidir. Dünya gezegenindeki nefisler ise çeşitli olup nebati (bitkisel), hayvani ve insanidir. Hayvani olan sadece nefis iradesiyle hareket ederken, insani nefis ise hem hareket edip hem de hayvani nefise göre ileri düzeyde ussal çıkarımlar yaparak evreni anlamada derin bir düşünme yetisine sahiptir. Aşağıdaki şekilde bu durum daha detaylı sunulmuştur (Gözütok, 2013: 27-32).



Kaynak: Gözütok, Tarık Tuna, (2013), Rifat Bin Mehmed Emin'in İlm-i Ahval-i Ruh ve Usul-i Tefekkür Adlı Eserinin Türk Psikoloji Tarihi'ndeki Yeri, Ankara Üniversitesi SBE Yüksek Lisans Tezi, Ankara.

El-Muhâsibî (781-857) ise, ilahiyat ve tasavvufa ilgi duymakla birlikte ruhsal sorunları da araştırma alanına almıştır. Ona göre ahlaki yaşamak insanın esaslı sorumluluğu olup bunu icra etmek için bilgi

olarak ma'rife noktasına ulaşmak gerekir. Ma'rife ise kalbin eyleme geçerek bilgiyi kavraması demektir. Bu durum bazı hususların devreye girmesiyle mümkündür ki, akıl bunlardan başlıcası olup tek yeterlilik de değildir. Bu noktada akıl; fehm yani anlama yeteneği ile pratik akıldan oluşmaktadır. El-Muhâsibî pratik aklı ise basiret (sağgörü) ile izah eder. Bu iki etmen bağımsız işlevselliğe sahip olsa da birbirlerine bütünleşik bir nitelik kazanır. İnsan bu ikisini kullandıkça hem aklı kullanır hem de ruhsal yetkinliğe erişir. Nefis kavramı da bunlarla bağlantılı olmakla birlikte, El-Muhâsibî öncelikle Kur'an temelli yaklaşımı esas alır. Zümer 42 ayetinden yola çıkarak ruh ve nefsi insan fizyolojisine katar. Ona göre insanın uykudayken ölmemesi; nefsin sadece geçici bedenden ayrılmasıdır, yani fizyolojik olarak zindelik kazanmasıdır (Aydın, 1976: 78-81).

El-Muhâsibî'nin psikoloji tarihi açısından önemi, nefis kavramını ilm-i nefis (psikoloji) yaklaşımı üzerine inşa etmesidir. Nefsi aşırı kontrol altına almanın ve tasavvuf anlayışındaki gibi nerdeyse bütünüyle gidermenin ontolojik açıdan mümkün olmadığını vurgulamıştır. Nefsi kötü tasarımlarla ifade etmek gerçeklikten uzak edebi yaklaşımlar olup faydasızdır. O halde nefsi bedenle yaşayan, ayrı bir varlık olarak görmeden Zümer 42'deki gibi düşünmek gerekir. Böylece destansı edebi hikayelerle nefsi tamamen giderme hatasına düşülmez. Nefis gerekli olmasaydı, Tanrı onu var etmezdi. Bu durumda sufilerin yaptığı gibi nefse aşırı yüklenip yok saymak gibi nafîle çabalar yerine arzu ve isteklerden arındırmaya ölçülü şekilde gayret göstermek gerekir. Bu açıdan El-Muhâsibî 'nin tasavvufa yönelik bir eleştirisi söz konusudur (Aydın, 1976: 85-87).

Ona göre ruh ve beden bir bütün olup, bu çerçevede yaşamın tamamını insan psikolojisiyle ilişkilendirir. Nefis kontrol edilirken aşırıya gidilirse birtakım zararları seçkinleşeceği gibi, kontrol edilmezse hem bireysel hem de daha geniş çapta sosyal sorunlar ortaya çıkabilir. Nefis, insanı karmaşık olmaya güdülerken bencillik doğurarak ruhsal problemlili alanlar da yaratabilir. Bu nedenle metafizikle de bağlantılandırıp, psikolojiye bakışında dünyevi yaşamı dışlamadan insanın ölçülülüğe yönlendirilmesi gerektiğini belirtir. Böylece El-Muhâsibî'de devrinin diğer bilginleri gibi psikolojiyi ruh-nefis-beden çerçevesinde ele alır. Elbette bu düşünsel çerçevenin merkezinde din olgusu vardır. Ayetlerden yola çıkarak orta yolu seçmenin doğru ölçü olduğunu ve ılımlı bir yaşamla ruh arasında pozitif ilişkinin varlığına işaret eder. Dünyalık gıdalara hırsla bağımlı olunmamalı, aynı zamanda aşırıya gidip yaşamsal risklere davetiye çıkarılmamalıdır. Nefse aşırı eğilimlilerle aşırı uzak duranlar iki grup olup, doğru olanın ise orta yol olduğunu belirtir (Bolat, 2003: 185, 193).

El-Muhâsibî'nin Orta Çağ'daki diğer Müslüman bilginlerden farkı ortaya koyduğu görüşlerinden dolayı din psikolojisinin kurucusu şeklinde yorumlanmaya açık olmasıdır. Bu yorumlamaya olanak veren ise insan psikolojisinde önemli yer tutan ve ikiyüzlülük olarak belirtilen psikolojik davranışı enine boyuna incelemesidir. Ona göre ikiyüzlülük nefse boyun eğmek ve dünya zevklerinde tutkulara aşırı kapılmaktır. Bu gerçeği de örtterek ruhsal kişilik yapısını ikiyüzlü davranış tepkileriyle gizler. Bu davranışının süreç boyutu hem dil söylemiyle hem de eylemsellikle şekillenir. Bu kişileri hastalıklı betimleyip ayetlerin de bunu şiddetle eleştirdiğini ifade eder. Ayrıca ikiyüzlü psikolojiye sahip olan kişilik zedelenirken yapılmış olan iyi işler de anlamsızlaşır. Bu ikiyüzlü davranış öncelikle kalpte sıkıntıya neden olurken tüm bedeni fizyolojik ve ruhsal açıdan sarar (Kula, 2017: 38).

Sonuç olarak, El-Muhâsibî, psikolojiye bakışında insanı esas alır. Yani ne ruhsal olayları fiziksel etkilerden arındırır ne de biyolojik etkileri ruhsal açıdan bağışlanmış kılar.

Ebu Zeyd Ahmed El-Belhi (849-934) ise, Orta Çağ'da yükselen İslam biliminin önemli düşünürlerinden olup, ruh sağlığı çatısı altına alınabilecek görüşleri psikoloji tarihi açısından kayda değerdir. Belhi sadece ruh ve beden sağlığı alanında çalışmamış, aynı zamanda Kindi'den astronomi ve fizik dersleri de almıştı. Döneminin felsefi görüşlerine de çok iyi hakimdi. Burada ise onun 'Mesalihu'l Ebdan ve'l Enfüs' (Beden ve Ruh Sağlığı) isimli eserine kısaca değinilecektir. Bu kitabında fiziksel ve ruhsal açılardan hastalık sınıflandırması yaparken, ruhsal niteliğe sahip hastalıkların nicelik olarak fazla olduğunu belirterek önemsenmesi gerektiğini vurgulamıştır. Daha da önemlisi ruhsal sorunların fiziksel metabolizma işleyişinin rutin düzenini bozduğunu ifade ederek dengesiz yaşamın hayat döngüsünü kısaltacak riskler içerdiğini belirtmiştir. Ona göre ruhsal sorunlar bireyde acı, üzüntü, keder gibi duyguların artmasına yol açarak biyolojik yaşamın problemlili hale gelmesine sebep olur. Hatta aynı tarzdaki görüşler tıp bilgini İbn Bahtışu'nun 'Tıp Sanatı ve Nefsin Halleri' kitabında da söz konusudur. Bahtışu'nun bu eserinin önemi, nedensellik bağını iyi kurmasıdır. Yani hastalık nedeni ve semptom

(tıbbi bulgu) sürecini birlikte açıklamıştır. Bu da halen modern tıbbın başvurduğu bir yöntemdir. Belhi, modern psikoloji ve psikiyatride terapi denilen yöntemi daha o dönemde savunurken değişik bir açılım ortaya koymuştur. O da, bireysel terapiye tek bir uzmanın katılması yerine grup terapisinin gerekliliğidir (Gürsu, 2016: 273-275).

Belhi'nin bir önemi de İslam bilginleri arasında beden sağlığı yanında ruh sağlığını da bir disiplin olarak başlatmasıdır. Bu açıdan da eser dikkate alınmalıdır. Öğrencisi Er-Razi'de onun başlattığı ekolü devam ettirmiştir. Er-Razi'nin 'El-Tıbb el-Ruhani' isimli eseri de hocasının düşünce izlerini taşır. Belhi, eserini beden ve ruh sağlığı şeklinde iki ana bölüme ayırırken beden sağlığını 14 kısımda ele almıştır. Bedenin nasıl iyi korunabileceği, iklim şartlarının etkisi, sağlık açısından nasıl giyinilmesi gerektiği, soğğun vücuda olumsuz etkisi, uykusuzluk sorunları, dengeli beslenme, spor ve masajın etkisi gibi konulara eserinde yer vermiştir. Belhi, Eski Yunan felsefesinde de önemli olan Hava-Su-Ateş-Toprak ana unsurlarını insan psikolojisine uyarlamaya çalışmış ve dört değişik tip modeli çıkarmıştır. Bu açıdan coğrafi koşullar, suyun temizliği, yiyecek çeşitleri, dengeli beslenme gibi konuların insan fizyolojisi üzerindeki etkilerini araştırmıştır. Hatta psikolojik rahatsızlık yaşanması halinde diyet önererek fazla yemeğin ruh sağlığında olumsuz etki bıraktığını ifade etmiştir ki, günümüz modern psikiyatrisine uygun bir açıklamadır (Belhi, 2012).

Belhi'nin, psikolojik tekrarların (tüketilme eğiliminin) insan fizyolojisi üzerinde etkisi olduğunu söylemesi de özgün bir yaklaşımdır. Zira aynı kokulara sürekli eğilim göstermek hissinin tepkisizliğe yol açacağı ya da keyif alma tepkiselliğinin düşeceğini ortaya koyarken, buna karşın bu tepki azlığını artırmanın da normal olmadığını savunarak ölçülü güzel koku alışkanlığına dikkat çekmiştir. Cinsellikte de ılımlı olmayı tavsiye ederken, öğrencisi Er-Razi'de buna paralel biçimde nefis kontrol altına alınmazsa cinsel hastalıklara yol açacağına işaret ederek psikolojik faktörün insan fizyolojisine etkisine dikkat çekmiştir. Benzer yaklaşıma İbn Miskeveyh'de sahiptir. Bu üç bilim insanının cinsellik-psikoloji bağlamında ılımlı olmayı tavsiye ettikleri görülür. Ancak ılımlılık konusunda Belhi'nin görüşü biraz farklılaşır. Ölçülü olmak derken nefsin isteklerini köreltmenin, örneğin cinsel ihtiyacın iyice törpülenmesinin de doğru olmadığını ileri sürmüştür (Gürsu, 2016: 278-279).

Kuşkusuz Orta Çağ'da bilim insanlarının ruhsal sorunlara yaklaşımında terapi arayışları öne çıkmaktadır. Günümüzde de kullanılması tavsiye edilen müzikle terapi Orta Çağ'da da dikkat çeken bir düşünce idi. Orta Çağ'da bu terapinin müzik ve şiir birlikteliğinde yapılması önerilmekte idi. Belhi'nin psikoloji tarihi açısından önemi burada da ortaya çıkar. Çünkü Belhi; cinsellik, gıda alımı ve içeceklerin vereceği dünya zevklerini önemsemesine karşın bunların ideal düşüncede yetersiz kaldığını ve ruhsal sorunların bunlarla giderilemeyeceğini, mutlaka müzik ve şiirle daha etkili bir terapi programının uygulanmasını öngörmüştür (Belhi, 2012: 122). Elbette günümüz psikiyatri biliminde de müzik terapisinin önemsendiğini eklemek gerekir. Terapi yöntemi açısından şiire verilen önemin Orta Çağ'da daha dikkat çektiğini de belirtmek gerekir.

Belhi'nin döneminde ruhsal olarak yorumlanan psikiyatrik rahatsızlıklar nicelik açısından az değildi. Belhi bu görüşünü ortaya koyarken çapraz ilişkiden bahseder. Yani fizyolojik sorunlar psikolojik sorunlara yol açabildiği gibi tersi de mümkündür. Bu yaklaşımın pozitivist modern bilimde de geçerli olduğunu hatırlatmakta fayda vardır (Belhi, 2012: 146).

Müzikle terapi konusunu ise biraz daha açmak gerekir. Selçuklu Dönemine gidildiğinde ruh ve sinir hastalıklarına önem verildiği ve bu amaçla vakıflar yoluyla bimarhane adıyla terapi merkezleri oluşturulduğu görülmektedir. Ancak psikolojik sorunlar tıptan ayrı düşünülmeyerek darüşşifa, şifahane ve bimarhane isimleriyle ortaya çıkan tüm faaliyetlere genel sağlık hizmetleri olarak bakılmıştır (Songur ve Saygın, 2014: 200).

Halk arasında bimarhane genellikle akıl hastanesi şeklinde yanlış bilinmektedir. Yine halk arasında tımarhane sözcüğünün verilmesi ise; bimarhanelerde fizyolojik hastalığa sahip olanlar dışında ruhsal rahatsızlığa sahip hastaların da aynı yerde tedavi edilmesinden kaynaklanır. Dolayısıyla tıp tarihi açısından bimarhane, günümüzdeki hastanelerle benzer bir işleve sahiptir. Ayrıca buralarda tıp eğitimi de söz konusu idi. Tımarhane ve bimarhane'deki 'mar' sözcüğü ise 'yılan' demektir. Bilindiği üzere bugün de yılan, tıp biliminde kullanılan bir semboldür. Selçuklu zamanında Kastamonu, Konya, Sivas, Harput gibi çok sayıda şifahane yaptırılmıştır. Örneğin, Tokat yöresinde Muineddin Pervane Dârü's-

şifası 1277’de kurulmuş olup Kırk Kızlar Dârü’ş- Şifa ve Bimarhanesi olarak bilinmektedir (Kemaloğlu, 2014: 3,12).

Divriği Ulu Cami ve Darüşşifası da psikoloji tarihinde önemli bir yer tutmaktadır. Bu şifahanenin iç yapısının önemli bir kısmı ruhsal sorunlar ve hastalıklar yaşayanların tedavisine ayrılmıştır. Hastaların yattığı odalar dışında eyvan denilen balkon ve sundurma yapılara da sahiptir. Burada Kur’an okunması dışında müzikle tedavi uygulanmaktaydı. Ayrıca su sesi ile tedavi yöntemi de uygulanmıştır. Bu amaçla ortaya bir havuz konulmuş ve suyun tahliye sistemiyle akışı esnasında ortaya çıkan hoş ses psikolojik tedavi gören hastalarda olumlu etki bırakmıştır. Ayrıca sesi duymak için hastaların havuza gelmesine gerek olmayıp, hastanenin her iki yanında sıralanmış hasta odalarına akustik ses iletimi, istenilen miktarda yapılabilmekeydi (T.C. Sivas Valiliği, 2018).

Su sesiyle tedavi yapılan merkezlerden biri de Selçuklu Sultanı Gıyaseddin Keyhüsrev zamanında II. Kılıçarslan’ın kızı adına 1206’da yaptırılan Gevher Nesibe Darüşşifasıdır. Şifa merkezinin bimarhane adı verilen yeri 18 odadan oluşmakta idi. Her gün olmamak kaydıyla müzik ve su sesi kullanılarak ruh ve sinir hastaları tedavi edilmiştir. Bir bakıma hasta müzik ve su sesiyle telkin altında bırakılarak terapi görmekteydi. Müzikle tedavi yöntemine birçok düşünür de yer vermiştir. Er-Razi melankolik hastalar için önermiştir. Farabi ise Kitabü’l-Musîkiü’l-Kebir eserinde müzik makamlarını yazılı cetvelle anlatmıştır. Çünkü her müzik makamı insanın psikolojik farklı duygularına karşılık geliyordu. Hatta ona göre bu makamlar mutlaka günün belirli saatlerinde çalınmalıydı. İbn-i Sina’da akıl ve ruh sağlığı için müziğin iyi bir seçim olacağını belirtmiştir (Tekiner, 2016).

Mesnevi’nin 4. cilt 740. beytinde ise şöyle denilir: (Arslan, 2015: 106).

“Müzik Tanrı âşıkları için ruhun gıdası olmuştur, zira müzikte sevgiliyle birleşme ümidi mevcuttur.”

Dolayısıyla müzikle ruhun dinginliği arasında olumlu bir ilişki kurulmuştur. Sonuç olarak, Orta Çağ dikkate alındığında, İslam dünyası psikoloji tarihi açısından Avrupa’daki bilgi birikiminden daha niceliksel ve niteliksel zenginlik sunmaktadır. Bu yüzden Ortaçağ itibarıyla İslam bilginlerine daha fazla yer verilmiştir.

1.2.2. Kınalızade Ali Çelebi

Kınalızade Ali Çelebi’nin doğum tarihi kesin olarak bilinmemekle birlikte 1510 ya da 1511 olarak ifade edilmektedir. Doğum yeri Isparta olup yakın çevresinin de desteği sayesinde iyi bir eğitim olanağı bulmuştur. Müderrislik görevi sonrasında Şam, Kahire, İstanbul gibi birçok önemli yerde kadılık görevinde bulunmuştur. Ölüm tarihi 1772, ölüm yeri ise Edirne olarak kayıtlara geçmiştir (Oktay, 2011: 37-48).

Kınalızade, Ahlâk-ı Alâ’î eserinde dönemine göre bilimsel bir bakış sunarken geleneksel anlayışın etkisinde kalarak bilimleri sınıflandırmıştır. 1563’de kaleme aldığı bu eserde ahlak ile ruhsal mutluluk arasında bir ilişki kurmuştur. Tusi ve Devvani gibi bilginler dışında Antik Yunan filozoflarına da atıflar yapmıştır. Psikolojiyi ise ‘nefs’ kavramı çerçevesinde ele alırken daha çok İbn-i Sina’nın bilgilerini referans göstermiştir. Kınalızade psikolojik rahatsızlıklar konusunu ise, Gazzali’de ifadesini bulan Emraz-ı Nefsiyye başlığı altında incelemiştir. Ahlâk-ı Alâ’î eserinde yer verdiği bilimlerin sınıflaması sonrasında, üçüncü konu başlığı olarak nefis, yani psikolojik konuları seçmiştir. Ancak onun görüşleri kendine özgün olmaktan çok İbn-i Sina’nın etkisi altındaki yorumlardır (Gözütok, 2013: 41-46).

1.2.3. Ahmet Mithat Efendi

XIX. yüzyıla girildiğinde, Osmanlı Devleti’nde eğitim sistemi ile birlikte düşünsel ve yazınsal alanda aydınlanma yönünde ciddi hareketlenmeler başlamıştı. Bu kişilerden biri de Ahmet Mithat Efendi (1844-1912) olup çok sayıda eser yazmıştır. Dönemindeki materyalist düşünce akımından da etkilenmiş ve bundan dolayı Rodos’a sürgün gönderilmiştir. 1892 yılında yazdığı Hikmet-i Maddiyeye Müdafaa isimli eseri ise doğrudan psikoloji bilimine atfedilemez. Bununla birlikte ruh kavramına karşın dönemin materyalist etkisine rağmen spiritüel (tinsel) bir çizgide durmuş ve ruhu maddeden ayrı bir töz (asıl,

cevher)⁵ olarak ele almıştır. Hatta evrimcilik görüşünün ruhla ilişkilendirilmesinin sorun oluşturmayacağı, İslam açısından da evrime inanmanın tevhide yönden sorun oluşturmayacağını savunmuştur. Dolayısıyla gerek psikolojiye gerekse biyolojiye bakışında kozmopolit bir paralellik görülür (Gözütok, 2013: 55-56).

Buraya kadar bahsedilen İslam bilginlerinin, psikoloji denilince ruh ve nefis kavramı çerçevesinde ele aldığı söylemek mümkündür. Bu ise modern psikolojinin pozitivist kavramsal yaklaşımına uyumsuz bir görüntü çizmektedir. Osmanlı Devleti'nin son dönemlerinde modern psikolojiye olan ilginin yansımaları söz konusu olsa da, psikoloji ne bir disiplin altında ele alınmış ne de modernist bakışa yaklaştırılmıştır. Ancak ruh ve maddenin tözsel içeriklerinin Orta Çağ'dan XIX. yüzyıla kadar ele alınması, psikoloji tarihi alan yazını açısından önemlidir.

1.3. Wundt ve Psikolojide Pozitivist Denemeler

Psikoloji, tarihsel gelişim sürecinde Orta Çağ ve Yeni Çağ döneminin belli bir periyodunda ruh-nefis-beden kavramlarıyla birlikte ele alınmıştır. Ancak Avrupa'da Rönesansın başlamasıyla birlikte, bu yeni dönemde ruhsal alan olarak yorumlananlar felsefe disiplini altında incelenmeye başlanmıştır. Metafizik kavramına giren din olgusunun haricinde bakıldığında, ruhsal olguların incelenişinin hangi ekseninde ele alınması gerektiği ise tartışma konusu olmuştur.

Descartes, *Les Passions de L'ame* (Duygular ya da Ruh Halleri) isimli eserinde psikolojinin içeriğine giren duyguları ele almıştır. Bu eser 1649'da Amsterdam'da Fransızca olarak yayınlanmıştır. 1650'de ise 'Passiones Animae' ismiyle Latince olarak yayınlanmıştır. Kitap sonradan oluşan diğer üç kitabın ilk adımı olup ruh-beden bağlantısını açıklar. 1-50 maddelerinde duygu kavramı tanımlanır ve iç dünya halinin öznesi ruh mu beden mi sorusunun yanıtını araştırır. İkinci kitap 51-148 maddelerini içerir ki, bu kısımlarda duyguların sistematik sınıflandırmasını yapar. Üçüncü kitap ise 148-212 maddelerini kapsamakta olup sevgi, nefret, hayret, sevinç, keder ve arzu diye tanımlanan altı temel duyguyu esas alır. Diğer duyguların bu altı kavramdan türediğini belirtir. Ayrıca duyguların doğru ya da yanlış yönlendirmelerine değinir. 44. ve 90. maddelerinde bu yönlendirmenin aktörünü alışkanlık olarak açıklar, fakat eserinde öncelikli olarak aklı esas alır. Descartes'a göre duygular edilgen nitelikte olup dışardan etkilenecek özneye etki eder. Öyle ki, Latince söylenişle Passio'dan türeyen Patior'u 'maruz kalmak' şeklinde açıklamıştır (Descartes, 2017: 11-14).

XIX. yüzyıla birlikte ise Wilhelm Wundt ile başlayan Modern Psikoloji sonrasında pozitivist bilim düşüncesi altında incelenmeye başlanmıştır. Zira Kopernik ile başlayıp Newton ile olgunlaşan bilim devrimi sürecinde insan davranışlarının incelenmesi konusunda metafizik unsurların dışına çıkma eğilimi söz konusu idi.

1.4. Modern Psikolojinin Kuruluşu ve Ekollerle Gelişimi

Psikoloji sözcüğünün bilimsel yazılarda ilk kullanılışı XIX. yüzyıl başlarına rastlar. Maine de Biran (1766-1824) isimli Fransız spiritüalist filozof psikoloji sözcüğünü kullanarak, modern bakış öncesinde felsefi bir alan açmıştır. Dolayısıyla Wundt'tan önce Biran'ın adını anmak gerekir. Ancak onun katkısı modernist açıdan fazla olmadığı gibi modern psikolojiyi ilgilendiren yönü fazla değildir. Maine de Biran ve sonrasında psikoloji artık bağımsız bilim dalı olarak görülmeye başlanmıştır ki, bu önemli bir düşünsel değişimdir. Bu bağımsız ele alma sürecinde, deneyselliğin pozitif bilimlerde öne çıkmasının etkisi apaçıktır. Bu ise, doğa bilimlerinde olduğu gibi deneysel psikoloji olabilir mi? şeklindeki soruyu zihinlerde çağrıştırmıştır (Delay ve Pichot, 1975: 323).

XIX. yüzyıl ve XX. yüzyılın ilk yıllarındaki bilimsel çevreye bakıldığında erkek egemen toplumun Batı dünyasındaki güçlü izlerine rastlamak mümkündür. Zira kadınların psikoloji dersi alması bile başlı başına bir sorun idi. Bu konuda mücadele verip Harvard Üniversitesi'nde ilk psikoloji dersi almaya hak kazanan kişi Mary Whiton Calkins (1863-1930) olmuştur. Çünkü o dönemde Harvard Üniversitesi erkek dışında öğrenci kabul etmemekteydi. Calkins psikoloji okumak isterken, okul başkanı

⁵ Sipiritüalizm (Tinselcilik) felsefi bir düşünce olup Latince spiritus (ruh) sözcüğünden alınmıştır. Tek bir sipiritüalist yaklaşım yoktur, aralarında farklı açılımlar söz konusudur. Öyle ki; Platon felsefesi, Kant ve Hegel idealizmi ya da Berkeley'in görüşlerinde de sipiritüel muhtevaya rastlanabilirken, deneysel sipiritüalizm denilen reenkarnasyon merkezli görüşte ise tamamen metafizik malumat söz konusudur. Töz kavramı ise; felsefede kozmosun varoluşundan beri aynı kalan, ilk olan, değişmeyen ve varoluştaki başka bir şeye ihtiyaç duymayan unsur demektir. Asıl veya cevher şeklinde de söylenmektedir.

Charles William Eliot ise erkek-kadın öğrencilerin aynı sınıfta okumasını kabul etmez. Fakat Josiah Royce ve William James'in ısrarları sonucunda okula kayıtlı olmamak koşuluyla ders almasına izin verir. Daha sonra Wellesley Koleji'nde dersler veren Calkins profesörlük ünvanı da almıştır. Amerikan Psikologlar Birliği'nin de (American Psychological Association) ilk kadın başkanı olmuştur. Calkins'in odaklandığı alanlar ise benlik, bilinç ve bellek kavramlarıdır (American Psychological Association, 2011).

Modern psikolojinin gelişimi ile yaklaşımların ortaya çıkışı paralel bir görünüm sergiler. Bunlardan başlıcaları aşağıda özetlenmiştir: (MEB, 2014: 4-8).

- Yapısalcılık: Bu yaklaşım modern psikolojinin hem ilk yapı taşı hem de ilk kuramıdır. Wilhelm Wundt tarafından geliştirilirken deneysel metodun da ilk kullanıldığı ekoldür. Zihinsel yapıları incelemeye aldıklarından yapısalcılık veya diğer adıyla strüktüralizm denilmiştir.

- İşlevselcilik: Psikolojinin bilim olduğunu kanıtlamaya çalışan William James bu yaklaşımın önde gelen ismidir. Ayrıca James Angeli, John Dewey diğer önemli isimlerdir. Yapısalcılarla diyalektiğe girerek karşıt bir teze dayanmışlardır. Bu kurama göre psikolojinin ana amacı yapıları incelemek değil, bilmek-bilinç arasındaki ilişkiden hareket edip işlevsellik açısından ele almaktır. Kurama göre sadece incelemek yetmez. Ayrıca öğrenmek eylemi nasıl bir davranışsal süreci gerektiriyor konusuna da değinilmelidir. İç gözlem (bireyin kendini incelemesi) ve dış gözlem tekniği kullanılmıştır. Bu ekole fonksiyonalizm de denilir.

- Davranışçılık: Bu kurama göre, iç gözlem insanı anlamada yeterli değildir. Hatta bu kuram psikolojinin bilimsel metoda erişmesi için iç gözlemi terketmek gerektiğini de ileri sürer. Gözlem konusu ise davranışlardır. Dış uyaranlar birey psikolojisinde nasıl davranışsal tepki verir sorusuna odaklanılmıştır. Pavlov ve Watson önemli isimlerdir. Kuramın diğer bir önemi de, ilk defa bilimsel açıdan hayvan psikolojisine vurgu yapmasıdır.

- Psikanaliz Yaklaşımı: Sigmund Freud öncülüğünde gelişen bir yaklaşımdır. Buna kuram değil de, psikolojik yaklaşım demek daha uygundur. İnsanı; Bilinçdışı-Bilinç öncesi-Tam Bilinçlik şeklinde bir akış diyagramı içinde ele almıştır.

- Gestaltçı Yaklaşım: Bütünlük Psikolojisi de denilen bu yaklaşıma göre bütüncül yaklaşım dikkate alınarak, insan davranışları parçalara ayrılmadan incelenir. Örneğin, bir tabloda sadece renklere ya da şekle bakılmaz. Her şeyi ile bütüncül olarak bakıldığında estetik duygusu gelişir. İnsan psikolojisi de bütüncül olarak bakılması gereken bir varlıktır. Kofka ve Lewin tarafından ileri sürülmüş olup, daha çok eğitim psikolojisi alanında ilgi görmüştür.

- Hümanist Yaklaşım: İnsancıl Yaklaşım olarak da bilinir. Yakın dönemde gelişen bir yaklaşımdır. Varoluşçu felsefe etkisini taşır. İnsanın kendisi evrende anlam kazanacaksa bunu yine kendisi başarmalıdır. Ne geçmişe dönülür ne de geleceğe bakılır. Önemli olan, var olanı anlamlandırmaktır. Sartre, Maslow ve Rogers bu yaklaşımın önemli isimleridir.

Bunların dışında bilişsel yaklaşım, nöropsikoloji, psikometri de modern psikolojinin gelişimiyle ortaya çıkan yaklaşımlardır.

2. Psikoloji Bilim midir?

Konuya keskin ifadelerle bilimdir ya da bilim değildir şeklinde yaklaşmak yerine lehte ve aleyhte yaklaşımlarla bakan görüşleri ifade edip tartışmayı geliştirmek daha yerinde olacaktır. Ayrıca konunun içeriği başka bir tartışmayı da gündeme getirir. O da, psikoloji bir sosyal bilim ise, sosyal bilimler doğa bilimleri gibi bir bilim midir? Sosyal bilimler bilim midir? sorusu konunun kapsamı dışında kaldığı için, sosyal bilimleri bilimler sınıfına almak şeklindeki bir doğru kabul ile hareket edilecektir.

2.1. Psikolojiyi Bilim Kabul Eden Modernist Görüşler:

Psikolojiyi, ruh kavramıyla ele almayı sadece bilim olarak ele alan modernist görüşler çoğunlukla kuramların kurucuları ve takipçileri olmuştur. Bunun dışında bilim felsefecileri ve bilim tarihçileri de konuyu hem sosyal bilim hem de sosyal bilim içinde yeni gelişen bir bilim midir? şeklinde ele almıştır.

Psikoloji yaklaşımlarına bakıldığında, psikolojinin bir bilim olarak benimsendiği görülmektedir. Modern psikolojinin kurucusu Wundt (1832-1920) kronolojik açıdan psikolojiyi bilim kabul eden, hatta bu uğurda yıllarca laboratuvarında deney yapmış ilk kişidir. Onun kurucu ünvana sahip olmaya layık görülmesinde kuşkusuz 'Fizyolojik Psikolojinin İlkeleri' isimli kitabı etkili olmuştur. Wundt'un hareket ettiği paradigma ise dönemine damgasını bulan klasik tarzdaki pozitivist bilim anlayışı idi. Ona göre doğa bilimlerinde gerçekleştirilen zorunlu deneysel yöntemler insan psikolojisi için de söz konusu olabilir. Dolayısıyla bir psikoloji laboratuvarında davranışları da kapsayacak içe bakış yöntemi test edilebilirdi. Buradan yola çıkan Wundt psikoloji tarihinde bir ilk olan psikoloji laboratuvarını kurmuştur. Dolayısıyla 1879 tarihi modern psikolojinin ilk kuruluş tarihi olup, ilk doktora tezi de 1878'de Granville Stanley Hall tarafından bitirilerek Harvard Üniversitesi Felsefe Bölümünde kabul edilmiştir. Görüldüğü üzere, psikolojinin bir bilim dalı olarak incelenmesi felsefe disiplini altında başlamıştır (Gözütok, 2013: 1).

Wundt, deneysel psikolojiyi, diğer bir deyişle doğa bilimlerindeki yöntemsel süreci psikolojide deneyen ilk kişidir. Akademik görevleri sırasında bilime bakışı ve deneysel çalışmalara yol açan görüşleri sonucunda 1879'da somut bir sonuç üretmiştir. Deneysel araştırmaları esas alan bir laboratuvar inşa etmesi hem kendisi hem de psikoloji bilimi için bir dönüm noktasıdır. Bu ekseninde yöntemsel değişikliğe gitmeden 41 yılda birçok deney gerçekleştirerek evrensel sonuçlara ulaşmayı ümit etmiştir. Onun başlıca amacı, yaşanılan kavrayış dolu tecrübelerin unsurlara ayrılması gerekliliği idi. Wundt'un laboratuvarında fıstık deneyi yapılarak, uzman katılımcıların fıstık tadını farklı tat alma duygusuyla açıklaması bulgu olarak değerlendirilmiştir. O halde tat duygusu, bilimsel içeriği dışında psikolojik bir bilinçlenmenin de test edilmesi idi. Metodun adını ise iç gözlem olarak ifade etmiştir. Bu yöntemle göre kapsamlı biçimde tecrübelerle başvurmadan bir nevi çeşneci sonuçlar elde edilmiştir. Ancak onun bu deneysel yaklaşımı bilim çevresinden eleştirileri artırmıştır. Zira grup halindeki bilinçli deneysel yaklaşımlar çelişkili sonuçlar üretmiştir. Buna karşın Wundt, bu basit deneylerin fonksiyonelliği üzerinde durmayarak, bilinç kavramını deneysel pozitif bilim sonuçlarıyla ilişkilendirmiştir (Bruno, 1996: 69-71).

Wundt uzun yıllar boyunca sayısız deney yapmasına karşın bilimsel gerçekliği ciddi şekilde ele alınabilecek sonuçlar üretmemiştir. Bununla birlikte Wundt'un başardığı bir konu, davranışların denetimli şartlarda gözlenebilmesidir. Ancak yaşamsal döngünün çoğu olayını laboratuvarında hem incelemek mümkün değildir hem de incelenen durumlarda geçerli sonuçlar üretmek zordur. Buna karşın onu, entellektüel alana girerek akademik bir disiplinde konuyu ele alan bilgin olarak görmek mümkündür (Zangwill, 2012: 19-20).

Ebbinghaus'da (1850-1909) hafıza konusunda deneysel psikoloji yöntemini kullanmıştır. Dolayısıyla deneysel çalışmalar Wundt ile başlayıp bitmemiş, günümüze uzanan bir araştırma alanı ortaya çıkarmıştır. Ebbinghaus ise Wundt'dan farklı bir bakış açısıyla psikolojik deneyler yapmıştır. Bu yöntemin temelinde hiçbir anlamı olmayan hecelerden liste oluşturmak ve buna göre bellek araştırmaları yapmak vardı. Bu da bilişsel psikolojinin önünü açan bir gelişmedir (Can, 2010: 284).

Görüldüğü üzere yapısalcı modernist düşünürler psikolojiyi bilimsel bir disiplin kazandırmaya çalışarak bilim olduğu yönünde görüş ortaya koymuşlardır.

Tıp biliminin psikiyatrik hastalıkların tedavisinde psikolojiyle işbirliği de bilimsel gelişimine olanak tanımıştır. Bu açıdan Avusturyalı psikiyatrist Alfred Adler, tıbbi bilgiler dışında psikolojik bulgulara yönelerek Bireysel Psikolojinin temelini atmıştır. Adler psikanalizin de ötesine geçip toplumsal yönüne işaret ederken tıpta kullandığı bilimsel metodları araştırmasında kullanmıştır. Freud ile de bilimsel çalışmalarda bulunan Adler, kurduğu dernekte araştırmalarına hız verirken 1920'li yıllarda pozitivistimin de etkisiyle deneysel yöntemle girişmiştir. Ayrıca öğrencilerin psikolojik sorunlarının çözümünde daha aktif olunmasını önermiştir. İnsanın sosyalleşme duygusunu doğuştan kabul ederken, psikolojiyi biyoloji ile sentezleyip bilimsellik kazandırmıştır (Altıntaş, 1992: 49-50).

Adleryen Yaklaşımı esas alan araştırmalara bakıldığında da psikolojinin bilimsel metodları ilke edindiği görülmektedir. Örneğin 1973'te yapılan bir araştırmada 2474 psikiyatrik vakada çeşitli değişkenler ve psikolojik ilişkiler incelenmiştir. Doğum sıraları dikkate alınarak gözlem, istatistik ve analitik-sentetik çalışmalara yer verilmiştir. Dolayısıyla Adleryen Yaklaşım örneğinde olduğu gibi psikolojiye bilim açısından bakılarak, diğer bilimlerdeki çağdaş yöntemler kullanılmıştır. Yine bu

eksende Lester psikolojiye bilimsel bakış kazandırarak, doğum ve özkıyım arasındaki psikolojik ilişkiyi diğer sosyal bilimlerin metodlarıyla ele almıştır (Akdoğan, 2012: 103).

Psikolojiye bilim gözüyle bakan önemli bir modernist bilim insanı da John Watson'dur. John Watson (1878-1958), psikolojide davranışçı kuramının da mimarı olmuştur. İnsan psikolojisine bilimsel bakış kazandırmak için pozitif doğa bilimlerine benzer yöntemle yaklaşarak doğaya bakışı denemiştir. Hayvanların davranışlarını inceleyerek insan psikolojisine benzer ve farklı yönleri üzerinde durmuştur. Ona göre bir biyoloğun doğada gözlemi gibi, bir psikolog da doğadaki hayvanları gözlemelidir. Böylece doğayla iç içe bir insan psikolojisi bilimsel temellere oturacaktır. 1925'de yayımlanan 'Behaviorism' (Davranışçılık) isimli kitabı Davranışçı kuramını ortaya koymakla kalmayıp psikolojiyi bilimsel disipline sokan yöntemleri de belirtmiştir. Gözlem, test, görüşme ve şartlı refleks yöntemlerini kuramın takipçilerine önermiştir. John Watson, psikolojinin bilimselliği tartışmalarındaki duygu kavramını da biyolojik açıdan incelemiştir. Ona göre duygular değişken olsa da, genellemeye girebilecek benzerlik taşır ki, temelinde fiziksel beden tepkisi vardır. Her duygu, bedenin metabolizmasıyla hormonal bir salgı şeklinde olaylara verdiği tepkidir (Cengil, 2002: 23-25).

Psikolojiye bilim lehinde yaklaşan önemli ekollerden biri de Bilişsel Psikolojidir. Bu yaklaşım insan davranışlarının incelenmesinin söz konusu olabileceğini ileri sürer. Ayrıca insan davranışlarının ortaya çıkardığı süreci direkt inceleyebilme gücünü de kabul eder. Bununla birlikte psikoloji bilimleri sınıflamasına dahil edilir. Zira davranış süreçleri değişkenlik içerse de deneysel yöntemlerle yeni yargılara ulaşma imkanı vardır. Psikolojinin önermeden önermeler çıkarması da bilim felsefesinin vurguladığı bir bilimsel düşünce sistemidir. Karşılaşılan güçlük insan zihninin bilişsel karmaşıklığı olup bunu da modeller geliştirerek aşmak mümkündür. Bu açıdan en temel model bilgisayarlar olup, bilgi işlemenin bilinçte gelişimini teknik gözlemlerle açıklayarak psikolojiye sosyal bilim tarafında bakılır (Gülgöz, 1996: 25).

Psikolojiye bilimsel bakan psikiyatr T. Hermann Meynert (1833-1892) ise, insan davranışı ile beyin korteksi arasındaki ilişkiye vurgu yapar. Bir çocuk ateşe dokunurken elinin yandığını öğrendiğinde, yeniden hata işlemeye engel olan davranışa yol açan husus beyindeki tat alma merkezidir. Dolayısıyla psikolojik açıklamalar ile doğa bilimi arasındaki ilişkiyi dile getirerek pozitivist bir yaklaşım sunmuştur (Gözütok, 2013: 63-64).

Psikoloji bilimdir diyebilmek için bilimin temel mantığındaki bilginin sınıflandırılıp sistemleştirilmesi de gerekir. Bulgular sistemleşince kuram halini alır ve genellemeye açık hale gelir ki, bu da bilimsel bilgiye işaret eder. Bu açıdan Abraham Maslow'da (1908-1970) psikolojinin bilimselliği tarafında bakış geliştirmiştir. Ona göre insan davranışları bütüncül olup insanidir. Bu karmaşıklığı anlamak içinse, bütünü parçalara ayırıp, parçadan bütün genellemesine gitmek gerekir. Yani temel amaç yine insanı bütüncül ele almaktır ki, Gestalt yaklaşımı da bunu benimser. Dolayısıyla modernist görüşlerden olan insancıl psikoloji ve gestaltçı yaklaşım psikolojiyi bilim olarak değerlendirirken gerektiğinde parçalara ayrılmasına itiraz etmez, ancak nihai hedef olarak bilimsellikten kopulmamasını sağlayacak bütüne varmayı da zorunlu görür (Kuzgun, 1985: 1-2).

Christian Von Ehrenfels öncülüğünde gelişen Gestalt Psikolojisi yaklaşımı da psikolojiye bilimsel açıdan yaklaşır. Bu modernist bakış, özellikle Deneysel Psikolojinin bilimsel yöntemindeki yetersizliğinden yola çıkmıştır. Bir bakıma psikolojinin bilim olarak kabul edilmesindeki sorunsal aşmaya çalışmıştır. Bu sorunsal; parçalardaki değişkenliğin fazla olmasının genellemeye imkan tanımada güçlük çıkarması idi. Gestaltçı yaklaşıma göre parçalarda olmayan mevcut nitelikler sadece bütünde görülmektedir. O halde parçalardan genelleme yapmak hatadır, bütündeki ortak niteliklerden yola çıkılarak psikolojiye bilimsel bakış yerleştirilmelidir. Örneğin Einstein'ın görecelilik kuramı bu ekole ışık vermiştir. Newton'un fizik prensiplerinin dışına çıkan Einstein'a göre, zaman her yerde aynı hızda olmayıp farklı evrensel ortamlarda değişebilmektedir. Gestaltçı yaklaşım da bu astrofizik görüşlerden etkilenecek, fizik görüşlerini insanın psikolojik hallerine uygulanıp kuramsal içeriğine doğa bilimleri bakışı katmıştır. Böylece psikolojinin modern bilimlerden biri olduğu açıklanmaya çalışılmıştır. Yani insan davranışları, Einstein'ın zaman görüşü gibi farklı ortamlarda değişken olabilir; fakat Newton yasaları gibi evrenin her yerinde bütün olarak genellemeye açıktır (Bruno, 1996: 154).

Freud öncülüğünde kurulan Psikanaliz ise halen gelişime açık bir yaklaşım olarak, psikolojiyi bilimsel açıdan incelemeye çalışmaktadır. Bebeklikten itibaren bilişsel gelişimde aile çevresinden diğer edinilen çevrelere kadar bastırılmış duyguların açıklanmasına odaklanılmıştır. Psikolojiyi bilimsel açıdan ele alınmasına olanak veren ise bu patoloji⁶ vakalarıdır. Freud ve Breuer; patolojik vakaların çözümlenmesinde tıbbın yetersiz kalması ve sonrasında hipnoz yöntemlerinin de yetersizliğinden dolayı bilinçaltına yönelik yöntemi devreye sokmuşlardır. Bilinçaltında yer alıp toplumca uygunsuz karşılanan düşüncelerin, bastırılrsa da bilinçüstündeki gerçekliğe göre kuvvetli tesir yaratmasının açıklaması Freud yönteminin çekirdeğini oluşturur (Merkit, 2015: 30). Terapi yöntemiyle yola çıkılarak sosyolojik, politik ve daha birçok sosyal bilime ışık tutan sonuçlar üretmesi açısından psikolojiye bilimsel bir zenginlik katmıştır. Bununla birlikte psikanalizin terapi ve bu ekseninde kullanılan diğer yöntemsel kavramlarının; doğa bilimleri, sosyoloji ve tarih gibi metodolojilerden farklı olduğunu belirtmekte yarar vardır.

Psikometri de psikolojiyi bilimsel nitelik kazandıran önemli bir alandır. Matematiksel yöntemlerden hareket edilerek psikolojiye ve psikiyatrye niceliksel bir açılım kazandırılmıştır.

William James ise İşlevselcilik ekolünün kurucusu olarak psikolojinin bilimsel niteliğini doğrudan tartışmaya açarak şu sözleri sarfetmiştir: “*Psikoloji bir bilim değil, bilim olma yolunda bir ümittir*”. Bu sözden de anlaşılacağı üzere psikoloji yaklaşımlarının kurucuları ve takipçileri psikolojinin sosyal bilimlerin dışında tutulmasının yanlış olacağına işaret etmiştir. Bu sözden iyimser bir bakışla eleştiri yapmak mümkünse de, doğa bilimlerine yönelik de İlk Çağ’dan Sanayi Devrimine kadar toplumsal bir ön yargı olduğu belirgindir. Dolayısıyla psikolojiyi doğrudan bilim değildir şeklindeki açıklama sorun içermektedir. Ayrıca tıp tarihi de animist temelli tıp görüşlerden modern tıp bilimine geçene kadar birçok eleştiriye uğramış idi. Dolayısıyla psikolojinin bilimsel disiplin haline girmesinin önünde uzun bir yol olması bilimsel olmadığı hipotezini doğrulamaz. Henri Pieron’da psikolojiyi bilim olarak görüp biyolojik bilimlere katkı sağlayan bütünleştirici niteliklere sahip olduğunu belirtmiştir. Ona göre çevresel ilişkilerin temelinde davranışların genel özellikleri etki bırakır. Bunun yasalarını ise yine psikoloji verecektir (Zangwill, 2012: 10-16).

Modernist düşüncede ‘psikoloji bilimdir’ şeklinde yola çıkıldığında pozitivistten beslenmemekse olası değildir. Pozitivistin psikolojiyi getirdiği süreç ise; Wundt’un psikolojik fizik kavramından Gestalt yaklaşımının katkısıyla ortaya çıkan beden-zihin ilişkisine doğru devam etmiştir. Sonrasında beyin-biliş ilişkisine kadar uzanmıştır. Davranışlar biliş düzeyine indirgenerek psikoloji daha disiplinli hale sokulmuştur. Psikolojik tekniklere yönelik eleştirilerinse teknolojinin gelişmesine paralel bir şekilde giderileceği beklenmektedir (Korkman, 2015: 17-18).

Feldman yazdığı bir makalede psikolojinin bilim olup olmadığını tartışmıştır. Ona göre psikoloji sosyal bilim midir yoksa ilahiyat ve edebiyat gibi beşeri bilim disiplinine mi dahil edilmelidir sorusu oldukça önemlidir. Bilim gözleyebildiği her şeyi mikroskop, teleskop vb ölçüm araçlarıyla inceler. Kimyagerler deney tüplerine dalar gider. Peki insan davranışı bir merceğe altına sokulabilir mi? Örneğin depresif insanlara yapılabilecek ölçüm sadece psikolojik testlerdir. Ancak testlerde yalan söyleme riski ise her zaman vardır. O halde doğrudan değil de dolaylı ölçümlere başvurmak daha sağlıklıdır. Sosyoloji ve tarih bunu yaparken onlara sosyal bilim deniliyorsa, psikoloji de bir sosyal bilimdir. Sorun psikolojik hipotezler ise doğa bilimcileri de bu yöntemi kullanmaktadır. Psikolojinin bilim olmadığına dair söylemlerin başlıca etkeni medya yayınlarıdır. Bilimsellikten uzak kişisel gelişim kitapları, yine bilimsellikten uzak psikoloji web siteleri, gazete yazıları psikolojinin yöntemselliğini adeta magazine dönüştürüp sorgular hale getirdiği gibi oldukça haksızlık yapmaktadır. Önemli bir konu da, psikologların kişisel deneyimlerini anlatarak zihinlerde genelleme çağrışımı uyandırmasıdır. Oysa ki, psikoloji ve kuramlardaki kişisel deneyimler değil, bilimsel şüphecilik temel ilkedir. Bilimsel ilkelerden kopmadıkça psikoloji bilimselliğini koruduğu gibi bu yönde kendini de geliştirecektir. Bu açılardan bakıldığında psikoloji kesinlikle bir bilimdir (Feldman, 2017).

2.2. Bilimsel Paradigmada Psikolojinin Yeri ve Psikoloji Bilim Değildir Diyen Görüşler

Bilimle ilgili sayısız tanımlar yapmak mümkün olup, bu tanımların çoğu ortak bir felsefi içerikte buluşur. O da, bilgiden beslenen ve bilmek eyleminin semantik içeriğinin oluş hali olup ucu açık bir

⁶ Patoloji; hastalığın teşhis edildiği hücresel yapılarıdaki durumun betimlenip tanınır hale gelmesine yönelik araştırmalar yapan bir bilimdir.

süreci işaret etmesidir. Böyle olunca, bilimsel düşüncenin çağlara göre değişen yöntemleri dikkate alınıp en baskın yöntem genel bir çerçevede sunulur. Buna bilimsel ‘paradigma’ demek hatalı olmayacaktır.

Bilimsel paradigmlar ortaya atıldıktan sonra da kabul görebilir. Örneğin Aristoteles tek başına planlamadığı halde düşünceleri asırlarca bir paradigma olarak kabul görmüştür. XIII. yüzyılda Roger Bacon, Robert Grosseteste gibi isimler Aristoteles anlayışını yıkmalarına rağmen dönemlerindeki bilimsel anlayışa yeni bir soluk getirmeye çalışmışlardır. Orta Çağ boyunca nominalist (adcı)⁷ görüşler tümeller tartışması çerçevesinde süregelmiştir. Elbette bu çağda baskın görüş metafizik olup, bu açıdan kurulan bilimsel paradigmaya pozitivist açıdan bakmak mümkün değildir. Guillelmus de Ockham ile birlikte birey psikolojik yapı olarak Tanrıyla ilişkilendirilirken aynı zamanda görünen yapısı itibariyle gerçek aleminde ele alınan bir deneyciliğe giden yolu açmıştır. Ockham, sürekli değişen insanı ‘birey olarak deney yapılabilir’ şeklinde ele almıştır. Ancak belirtilen, insanın deneye konu edilmesi değil, doğanın deney için söz konusu olmasıydı (Ömerustaoğlu, 1999: 40). Buradaki yeni açılım ise, insanın bir birey olarak ele alınmasının ötesinde, ‘ruhsal birey’ tanımlanmasıyla doğada deney yapabilmeye özgürlüğünü dinsel açıdan tartışmaya açmaktı. Dolayısıyla Orta Çağ için psikoloji hem bir bilim olarak ele alınmamıştır hem de insanın deneye konu edilerek laboratuvar malzemesi olması dönemin skolastik paradigmasına (Aristocu bilimin Hıristiyanlıkla uyumluluğuna) ters düşmüştür.

İnsanın laboratuvar ortamına alınması ise sayısız değişkenleri bir araya getirmektedir. Ayrıca insan aynı kültür içinde dahi bağdaşıklıkta uzaklaşabilmektedir. Bu açıdan bilimsel paradigmanın kuruluş safhasında bile psikolojinin nasıl bir devrimci rol üstleneceği konusunda belirsizlik vardır. Dolayısıyla psikolojinin bilimsel paradigmada nasıl bir yer edineceği, pozitivist ya da neo-pozitivist bilim kategorisine nasıl sokulabileceği düşündürücü bir konudur.

Bilim tarihi açısından modern dönemlerde psikolojinin bilimsel paradigmada yer edinişi elbette söz konusudur. Bu noktada psikolojik bilgilerin dönemlere göre seçiciliği de dikkate alınmalıdır. Örneğin Kuhn, ‘Bilimsel Devrimlerin Yapısı’ adlı eserinde bilimsel ilerleme ile devrimsel anlayışı birlikte ele almıştır. Bu da bilimin tarihsel sürecinde durağanlıklarla bir yere gitmediğini, ancak devrimsel bir ivme kazandığında önemli aşamalar kat edildiğini göstermektedir. Devrimsel bilim sürecindeyse bir bilim tarihçisi dönemin ilmi bakış açılarını dikkate alarak, sadece bilimsel olguların nasıl ve ne zaman ortaya çıktığını açıklamakla kalmayıp, aynı zamanda neyin bilimsel olgu neyin efsane veya mitoloji olduğunu görebilmeye yeteneğine sahip olmalıdır. Yani seçicilik konusunu ihmal etmemelidir. Şayet geçmiş bilimin tamamına sahip çıkılırsa, bu kez de hurafeler kapsama dahil olacaktır (Kuhn, 2003:59-60).

Thomas Kuhn paradigma kavramına önem vererek bilim sınıflandırmasını paradigma öncesi ve sonrası şeklinde tanımlamıştır. Kuhn, psikolojinin bilim olup olmadığını ise pek tartışmak istemez. Psikolojiyi bilim dairesi dışında tutmayıp ‘bilim olma sürecinde’ olduğunu belirtir. Bir bakıma doğa bilimlerinin bilimsel paradigmaya kavuşmadan önceki halini günümüzde psikoloji yaşamaktadır. Yani ona göre psikoloji, paradigma öncesi sosyal bilimlerin gelişim sürecini yansıtmaktadır. Buradan hareketle Kuhn, psikolojiyi doğa bilimleri ve sosyoloji gibi diğer sosyal bilimlere nazaran olgunluğa ulaşmış bir bilim olarak kabul etmez. Bu bakış açısı aleyhte görüş olmasına rağmen psikolojiyi bilim dairesinden de çıkarmayıp sadece olgunluğa ulaşması için zamana ihtiyacı olduğunu belirtir. Bunun dışında psikolojinin yöntem ve tekniklerini eleştirerek bilim değildir demek ya da yeterlidir diyerek bilim demek daha çok insani duygu ve tutkularının tepkisidir (Kuhn, 1991: 152).

Paul Fraisse ise, psikolojinin tek bilimsel yaklaşımı olan deneysel psikolojiye odaklanarak eleştirilerini üç noktada toplar. Birincisi; deneysel psikoloji tekil ya da tikel sonuçlara ulaştırabilir, fakat tümel gerçeklere ulaştırılamaz. Zira doğa bilimlerinin sosyal bilimlerde olmayan zayıflığı bu tümelliktir, yani kişilere göre değişmez. Biyoloji, Fizik, Kimya, Astronomi gibi doğa bilimleri değişken olabilen bireysel mizaçlara ve kişilik yapılarına göre değil, evrensel bilim yöntemlerine göre a posteriorik (sonsal)⁸ olarak şekillenebilir. İkinci eleştiri; deneysel psikolojinin tümel değil bireysel psikolojik tahlil

⁷ Nominalist, nominalizm akımına dahil kişilere denilir. Orta Çağ’da XI. asırda ortaya çıkan bir görüştür. Bu akıma göre genelleme yapılan her tümel kavram sadece bir addır, yani ses titreşimi dışında bir gerçekliğe sahip değildir. Hıristiyanlığın benimsediği ilahi tümel kavramlar da bu akıma göre gerçek dışı kalmaktadır. Tümeller tartışmasına yol açan nominalizm, Rönesansa kapı aralamış olup o dönemi ciddi sarsmış bir düşünce akımıdır.

⁸ A posteriori veya sonsal kavramı Latince’den çevrildiğinde sonradan gelen, sonsal olarak ifade edilir. Özetle, doğduktan sonra edinilen her deneysel bilgi a posterioriktir. A priori de bunun tersi olup, benimsenen bilginin ya da önermenin deneysel olmayan kısmına denir.

sonuçlarını vereceği üzerinedir ki, ilk eleştirisiyle ortak bir anlam düzlemine sahiptir. Üçüncü eleştiri de aynı şekilde diğer eleştirilerle benzerdir. Deneysel metodun nesnelci değil, öznel verileri ortaya çıkaracağını ifade eder. Bundan dolayı deneysel psikoloji, psikoloji bilim midir temel sorusuna içerdiği değişkenlikten dolayı net yanıt veremez (Delay ve Pichot, 1975: 329-331).

Psikanalitik yaklaşımla psikolojinin bilimselliği üzerine yapılacak tartışmalar da genel bir eğilim olarak ele alınabilir. Ancak psikoloji bilim midir sorusunda esas alınması gereken husus psikanalitik yaklaşım değil, psikanalitik doktrin olmalıdır. Zaten psikanalitik doktrin diğer psikolojik yaklaşımlarla iç içe olup, deneysellikte elde edilecek veriler göreceli olacağından psikoloji bilim midir? sorusunu yine tam açıklayamaz. Nedeni ise; psikanalitik yaklaşımda doğa bilimleriyle uzlaşamayacak görüntü sergileyen modüller yapılar vardır (Delay ve Pichot, 1975: 333-335).

Psikanalitik yaklaşımdan yola çıkarak psikolojinin bilim olduğu düşüncesi başka zayıf noktalar da içerir. Bunu bir örnekle açıklamak mümkündür. Evrenin herhangi bir köşesinde dünya dışında hayat vardır önermesi yanlışlığı kanıtlanamayan bir önermedir. Bu önerme doğrulanana kadar kesin doğruluk kabul edilmeyeceği gibi, yanlışlanana kadar da kesin bir dille yanlıştır denilemez. Bu da önermeyi olduğu gibi kabul etme gerekliliği riskini doğurur ki, Karl Popper buna işaret etmiştir. Aslan'a göre Freud ile başlayan psikanaliz yaklaşımı da bu türden bir önerme içerir. Freud'un bilinçaltına varmak için rüyaları bir araç olarak görmesi sadece bir postulat (ön doğru)⁹ ortaya koyacaktır. Oysa ki bu postulat belki de gerçekte yanlıştır. Bilimin temel mantığında ise olma-olmama arasında gelgitler olmaz. Bu nedenle psikanaliz dışında diğer psikoloji yaklaşımları da benzer postulatlarla hareket edeceğinden bilimselliği üzerinde tartışmak gerekir. Freud terapi yaparken nevrozların tedavi edilebileceğini ileri sürerken pozitif bilimin metodunu takip ettiğini ifade etmiştir. Ona göre terapistin gözlemleri hipotezler doğrulamakta ve gerekli olduğunda bu hipotezler farklı oluşturulabilmekteydi. Bununla birlikte Freud'un deneysel gözlemler vazgeçilmez değildir söylemi evrensel bilimsel yöntemle de çalışmaktadır. Ayrıca kendi söylemlerine bilimsel şüphayle bakılması gerekmediğini ima etmesi bilimsel nesnel yöntemle yine çalışmaktadır. Bu sorunsal özellik, yaptığı bazı genellemelerde de görülmektedir. Ayrıca Freud ile başlayan psikanalist görüşler, Popper tarafından eski bir efsane olarak betimlenmiştir. Kipman'da bunu eleştirirken psikanaliz-kuantum fiziği arasında ilişki kurarak bu yaklaşımın belirsizliğe işaret etmiştir. Belirsizlik ise bilimsel düşüncede pek istenmeyen durumdur (Aslan, 1991).

Özetle, psikoloji bilim değildir diyen görüşlere bakıldığında eleştiriler iki temel noktada toplanır. Birinci eleştiri; bilim felsefesi açısından psikolojinin yeterince olgunluk düzeyine gelmediği, fakat yine de bilim disiplini içine alınması gerektiğidir. İkincisi eleştiri ise; psikolojinin bilime ait temel evrensel ilkelerin hepsini kapsamadığıdır.

SONUÇ

Psikoloji bilim midir? Bu soruyu başka açılardan sorularla daha da ileri götürmek mümkündür: Psikiyatri (belli sayıdaki hormonal ağır sapkınlıkların araştırılması haricinde) bir bilim midir? DSM,¹⁰ uygulamada geçerliliği tartışmalı bir kitap mıdır? Örneğin 'ilacı içince iyileştim' sanısının bilimsel bilgi diye sunulması tartışmaya değer bir konudur. Bilimin temel yöntemleri doğal bilimlerine içkin durumdayken ve bunun sosyal bilimlerde uygulanması bile sorun iken, öznel değişkenliğin fazla olduğu psikolojinin bilim olduğu savı zayıf noktalar içermektedir. Deneysel psikoloji de, doğa bilimlerinin doğrulama-yanıtlama yöntemsel kabiliyetinden uzaktır. Bunun dışında, terapiyle birlikte Fatiha Suresi 4. ayeti ve dua kavramının içselleştirilmesi, psikolojik konuların bilim dışında da ele alınmasına yol açan ayrı bir metafizik değerlendirme konusudur.

Bilim tarihinde bilgiyi seçmedeki hassasiyet psikoloji açısından da önemlidir. Ancak pozitif bilimler açısından doğal olaylardan edinilen bilgiyi laboratuvara sokmak mümkün iken, bilimin öznesi olan insan laboratuvarında nasıl test edilecektir? Psikolojinin bilimsel paradigmadaki nasıl yer alabileceğinin sorunu da burada yatmaktadır. Çünkü bilim devrimsel yapısını insan tarafından ortaya koymakta ve insanı değil doğayı laboratuvar içine almaktadır.

⁹ Postulat (ön doğru); kanıtlanmasa da doğru olarak kabul edilen önermedir.

¹⁰ DSM; Ruhsal Bozuklukların Tanısal ve İstatistiksel El Kitabı sözcüklerinin kısaltılmasıdır. İngilizcesi: The Diagnostic and Statistical Manual of Mental Disorders. Amerikan Psikiyatri Birliği tarafından hazırlanmış olup, psikolojik bozuklukların tasnifi ve tanımlanması yapılmıştır. Kitabın önemli bir yönü de, tanılara ilişkin ölçütler koyarak tedavi süreçlerinde faydalanılacak bilgi sunmasıdır.

Bu kısa tartışmada gelinen noktayı özetlemek gerekirse; psikolojinin modüler yapılarını genel modellere henüz dönüştüremediğini ileri sürmek hatalı olmaz. Wundt tarzı denemelerinse ‘kesinlik’ doğurmadığı bilim tarihi ışığında ortadadır. Bununla birlikte, bilim felsefecisi Kuhn’un görüşleri de dikkate alındığında, psikolojinin diğer sosyal bilimlere göre olgunluk düzeyine erişmesi için biraz zamana ihtiyacı olduğunu belirtmek gerekir ki, bu da psikolojinin sosyal bir bilim disiplini altında alınması gerekliliğini vurgulayan önemli bir bakış açıdır.

KAYNAKÇA

- Akarsu, Bedia (1984). *Felsefe Terimleri Sözlüğü*, Savaş Yayınları, Ankara.
- Akdoğan, Ramazan (2012). *Adleryen Yaklaşımına Dayalı Grupla Psikolojik Danışmanın Üniversite Öğrencilerinin Yetersizlik Duygusu ve Psikolojik Belirti Düzeylerine Etkisi*, Anadolu Üniversitesi Eğitim Bilimleri Enstitüsü Doktora Tezi, Eskişehir.
- Altıntaş, Ersin (1992). Alfred Adler ve Bireysel Psikolojisi, *Uludağ Üniversitesi Eğitim Fakültesi Dergisi*, Cilt :7, (1), ss. 49-57.
- Arslan, Hasan (2015). Müzik Terapi ve Dini Müzik (İlahiyat Fakültesi Öğrencileri Üzerinde Sınırlı Bir Uygulama), *Hikmet Yurdu Düşünce - Yorum Sosyal Bilimler Araştırma Dergisi*, Yıl: 8, Cilt: 8, Sayı: 16, ss. 103-127, DOI Number: 10.17540/hikmet.20151612069.
- Aydın, Hüseyin (1976). *Muhâsibî'nin Tasavvuf Felsefesi İnsan-Psikoloji-Bilgi-Ahlak Görüşü*, Pars Matbaacılık, Ankara.
- Bayraktar, Levent (2003). *Bergson'da Ruh-Beden İlişkisi*, Ankara Üniversitesi SBE Doktora tezi, Ankara.
- Belhi, Ebu Zeyd (2012). *Mesalihu'l- Ebdan ve'l-Enfus: Beden ve Ruh Sağlığı*, (Çev.), Nail Okuyucu, Zahit Tiryaki, Türkiye Yazma Eserler Kurumu Başkanlığı, İstanbul.
- Belhi, Ebu Zeyd Ahmed (2012). *Beden ve Ruh Sağlığı*, (Çev.) Muhammet Uysal, Endülüs Kitap, Ankara.
- Bolat, Ali (2003). Muhâsibî'nin el-Mekasib'i Bağlamında Tasavvufta Dünyaya Bakış ve Hakiki Zühd Anlayışı, *Tasavvuf İlmî ve Akademik Araştırma Dergisi*, Sayı: 11, ss. 177-196.
- Bruno, Frank (1996). *Psikoloji Tarihi*, Kibele Yayınevi, İstanbul.
- Cengil, Muammer (2002). *Davranışçılık Ekolünün Dine Yaklaşımı*, Ondokuz Mayıs Üniversitesi SBE Doktora Tezi, Samsun.
- Delay, Jean-Pichot, Pierre (1975). Psikolojinin Tanımları, Metodları, ve Komşu Disiplinlerle İlgileri, (Çev. Erdoğan Fırat), *Ankara Üniversitesi İlahiyat Fakültesi Dergisi*, Cilt: 20, (1), ss. 323-343.
- Descartes (2017). *Duygular ya da Ruh Halleri*, (Çev.) Çiğdem Dürüşken, 3. Baskı, Alfa Basım Yayım, İstanbul.
- Gözütok, Tarık Tuna (2013). *Rifat Bin Mehmed Emin'in İlm-i Ahval-i Ruh ve Usul-i Tefekkür Adlı Eserinin Türk Psikoloji Tarihi'ndeki Yeri*, Ankara Üniversitesi SBE Yüksek Lisans Tezi, Ankara.
- Gülgöz, Sami (1996). Bilişsel Psikolojide Uygulamalar: Tasarım ve Eğitim, *Türk Psikoloji Dergisi*, 11 (37), s.24-35.
- Gürsu, Orhan (2016). İslam Düşünürü Belhi'nin (849-934) Ruh Sağlığına Yönelik Görüşlerinin Modern Psikoloji Doğrultusunda Değerlendirilmesi, *DEÜİFD Din Psikolojisi Özel Sayısı*, ss. 271-309.
- Hallaçı, Besmir (2013). *Plotinus ve Fârâbî'de Ruh/Nefs Kavramı*, Uludağ Üniversitesi SBE Yüksek Lisans Tezi, Bursa.
- Kaya, Mustafa (2013). Platon'un Ruh Kavramı, *Sosyal Bilimler Dergisi*, Cilt: 15, (1).
- Kemaloğlu, Muhammet (2014). XI.-XIII. Yüzyıl Türkiye Selçuklu Devletinde Dârüşşifalar, *Hikmet Yurdu Düşünce - Yorum Sosyal Bilimler Araştırma Dergisi*, , Cilt 7, Sayı: 13, ss.289-301.
- Korkman, Hamdi (2015). İlkçağ'dan Başlayarak Bilimsel Düşüncenin Gelişim Seyri İçerisinde Psikoloji'nin Yeri, *Asya Öğretim Dergisi*, 3 (1), 1-20.
- Kuhn, Thomas (1991). *Bilimsel Devrimlerin Yapısı*, (Çev.) Nilüfer Kuyaş, Alan Yayıncılık, İstanbul.
- Kuhn, Thomas (2003). *Bilimsel Devrimlerin Yapısı*, (Çev.) Nilüfer Kuyaş, Alan Yayıncılık, İstanbul.
- Kula, Tahsin (2017). El- Muhâsibî'ye Göre Riyâ'nın İnsanın Olumsuz Kişilik Yapılanmasına Etkisi, *Dicle Üniversitesi Sosyal Bilimler Enstitüsü Dergisi*, Yıl:9, Sayı: 19, ss. 37-49.
- Kuzgun (1985). Psikolojide İnsancı Yaklaşım, *Ankara Üniversitesi Eğitim Bilimleri Fakültesi Dergisi*, Cilt:18 (1), ss.1-17.
- MEB (2014). *Psikoloji 1*, Açık Öğretim Okulları, Ankara.
- Merkit, Nuriye (2015). *Sigmund Freud'un Uygarlık Anlayışı*, Erciyes Üniversitesi SBE Yüksek Lisans Tezi, Kayseri.
- Oktay, Ayşe Sıdika (2011). *Kınaltzâde Ali Efendi ve Ahlâk-ı Alâî*, İz Yayıncılık, İstanbul.
- Ömerustaoğlu, Adnan (1999). *Thomas S. Kuhn'un Bilim Felsefesi*, Atatürk Üniversitesi SBE Doktora Tezi, Erzurum.

- Songur, Haluk ve Saygın, Tuba (2014). Şifahaneden Hastaneye: Sağlık Kuruluşlarının Değişimine Genel Bir Bakış, *Süleyman Demirel Üniversitesi Sosyal Bilimler Enstitüsü Dergisi*, Yıl:1, Sayı:19, ss.199-212.
- Şimşek, İsmail (2015). Felsefeden Tasavvufa Ruh Anlayışı, *EKEV Akademi Dergisi*, Yıl: 19, (62), ss. 549-566.
- Zangwill, O. L. (2012). *Modern Psikolojinin Gelişimi*, (Çev.) Yılmaz Özakpınar, Ötüken Neşriyat, İstanbul.
- İnternet Kaynakları: Zafer, Baha, Newton'un Derdi Doğadaki Bütünlüğü Bulmaktır, (2018). Erişim: <http://www.arkakapak.com/genel/newtonun-derdi-dogadaki-butunlugu-bulmakti/> (15.01.2018).
- Aslan, Selçuk, Freudculuk ve Psikanaliz Bilim Değildir, (1991). Erişim: <https://uzelgi.wordpress.com/2010/03/01/freudculuk-ve-psikanaliz-bilim-degildir/> (19.01.2018).
- Feldman, David B., Is Psychology Really a Science?, 2017. Erişim: <https://www.psychologytoday.com/blog/supersurvivors/201710/is-psychology-really-science> (18.01.2018).
- T.C. Sivas Valiliği, Divriği Ulu Camii ve Darüşşifası, <http://www.sivas.gov.tr/divrigi-ulu-camii-ve-darussifasi> (04.04.2018).
- Tekiner, Halil, Gevher Nesibe Darüşşifası ve Müzikle Tedavi, (2016). Erişim: http://www.deontoloji.hacettepe.edu.tr/faaliyet/halil_tekiner.php (04.04.2018).
- American Psychological Association, Mary Whiton Calkins, APA's First Woman President, 2011. Erişim: <http://www.apa.org/pi/women/resources/newsletter/2011/03/mary-calkins.aspx> (12.03.2018).