

## BALIŞEYH KOÇUBABA TÜRBESİ

Geliş Tarihi (Received Date) 13.12.2017

Damla ÖZGÜR<sup>1</sup>

Kabul Tarihi (Accepted Date) 27.02.2018

### Özet

Koçubaba, Kırıkkale ili Balışeyh ilçesine bağlı bir kasabadır. Türbe, kasabanın doğusunda eğimli bir arazide yer alır. Batısında Koçubaba Camisi, kuzeyinde cemevi bulunmaktadır. Türbe, sekizgen plan ve aynı biçimde yükselen prizmal bir kütleyle sahiptir. İçeriden kubbe dışarıdan ise piramidal külah ile örtülüdür. Malzeme olarak düzgün kesme taş ve moloz taş kullanılmıştır. Doğu cephesinde yer alan pencere açıklığı dışında, başka hiçbir cephesinde pencere açıklığı yoktur. Kitabesi hakkında herhangi bir bilgi bulunmamaktadır. Evliya Çelebi'nin "Seyahatnamesi"nde 'Koçubaba Köyü Menzili' ve 'Sultan Koçubaba Ziyareti' başlıklı iki metin yer almakta ve bazı açıklayıcı bilgilere rastlanılmaktadır. Evliya Çelebi'nin "Seyahatnamesi"nde Koçu Baba'nın Hacı Bektaş-i Veli'nin halifelerinden olduğu söylenmektedir. Yapımında plan ve mimari özellikleri dikkate alındığında en erken 14. yüzyılda inşa edildiği sonucuna varılmaktadır. Bu yerleşim yeri Koçu Baba ve türbesi sayesinde iskan olmuş, 'Koçubaba' adını almıştır. Kırıkkale'de ve yakın coğrafyada bulunan türbeler genellikle alevi düşüncesini benimsemiş Hacı Bektaş-i Veli'nin yolundan ilerlemiş dönemin önemli kişileri için yaptırılmıştır. Günümüzde ziyaretçiler tarafından ilgi gösterilen bir mekandır. Türbe, günümüze kadar ulaşabilmiş fakat özgün halini yapılan tamiratlarla yitirmiştir. 'Koçubaba Türbesi' bu makalede plan, mimari, malzeme, süsleme özellikleri bakımından tanıtılarak Anadolu Türk mimarisi içerisindeki yeri ve önemi belirlenecektir.

**Anahtar Kelimeler:** Kırıkkale, Koçubaba, Türk Sanatı, Türbe, Mimari.

## BALIŞEYH KOÇUBABA TOMB

### Abstract

Kocubaba is a town bounded by Baliseyh district of Kırıkkale province. The tomb is located on a sloping ground to the east of the town. There is Kocubaba Mosque in the west and a djemevi in the north of the tomb. The tomb has an octagonal plan and a prismatic mass rising in the same way. The inside is covered with a dome and a pyramidal cone on the outside. The material of the tomb is properly cut stone and rubble stone. Except for the window on the eastern edge, there is no opening in any other facades. There is no information about the epigraph. Evliya Celebi's "Seyahatname" includes two texts titled "Downrange of the Kocubaba Village" and "Place of Pilgrimage Sultan Kocubaba" and some explanatory information is found. It is said that Evliya Çelebi's "Seyahatname" is one of Koçubaba's Hacı Bektaş Veli's caliphs. Considering the plan and architectural features of the building, it is concluded that it was built in the 14<sup>th</sup> century, at the earliest. This settlement was governed by Koçubaba and his tomb was named 'Koçubaba'. The tombs found in Kırıkkale and in the nearby geography are usually built for important people who are on the way of Hacı Bektaş Veli who adopted the Alevi thought. Nowadays, it is a place for tourists. The tomb has lost its original features as a result of the repairs. In this article, Kocubaba Tomb is introduced with its plan, architecture, materials, decorative features and its place and importance in Anatolian Turkish architecture are evaluated.

**Keywords:** Kırıkkale, Koçubaba, Turkish Art, Tomb, Architecture.

## GİRİŞ

Türklerde ölen devlet adamı, din bilgini gibi kişilerin ardından anıtsal mezar yapma geleneğinin ilk örneklerini Orta Asya Türk toplumlarında görmekteyiz. İslamiyet'in kabulünden önce Gök Tanrı, Şamanizm gibi inançlara sahip olan Türklerde ölen önemli şahsiyetlerin bir mezar odası veya üzeri yığma tepe şeklinde toprakla örtülen kurganlara gömüldüğü bilinmektedir. İslamiyet'in kabulünden sonra ise göçler ve farklı toplumlarla etkileşim sonucunda ölen kişinin gömülmesi geleneği mimari anlamda değişime uğramıştır. Türbeler farklılaşan malzeme ile yeni öğrenilen plan ve tekniklerle inşa edilmeye başlamıştır.

13.yüzyıl, Anadolu'nun siyasi, sosyal ve kültürel tarihi bakımından çok önemli olduğu gibi, aynı zamanda dini tarihi bakımından da büyük bir önem göstermektedir (Günay ve Güngör, 2009: 400). Mevlana gibi büyük sufiler bu dönemde yetiştiği gibi, Babailik, Bektaşilik, Mevlevilik gibi Türk tarikatları da bu yüzyılda ortaya çıkmıştır (Günay vd., 2009: 400). Moğol istilası ile Anadolu'da tasavvufun ve tarikatların gelişmesi, her tarafta tekke ve zaviyelerin açılması, şeyh ve müritlerin çoğalması, İslamlaşmayı da hızlandırmıştır (Günay vd., 2009: 401). İslamiyet'in yayılmasında katkıları

<sup>1</sup> Yüksek lisans öğrencisi, Gazi Üniversitesi, Sosyal Bilimler Enstitüsü (dmlozgur@gmail.com)

bulunan tarikat mensupları için de türbe yapma geleneği Anadolu'da Selçuklu ve Osmanlı hakimiyeti dönemlerinde karşımıza çıkmaktadır.

Koçubaba Kasabası'na, burada bulunan türbe ve camiye adını veren, 'Koçu Baba'nın Horasan Türklerinden Seyit Hasan Sultan olduğu, 14.yüzyılda Balıseyh/Koçubaba'ya gelip yerleştiğine dair halk inancı mevcuttur (Altın, 1997: 77-78). Koçubaba'nın kim olduğuna dair ve koçu kelimesinin kökeni hakkında pek çok varsayım ve bilgi bulunmaktadır (Ulusoy, 2002: 173-252). Koçubaba adı bu yerleşim yerinde türbenin var olmasından itibaren sürekli kullanılmış, tarihi belgelerde de "Koçi Baba" olarak geçmiş olduğu bilinmektedir. Zaviye etrafında oluştuğu düşünülen Koçubaba köyünde 1521 yılında sadece 3 hane kayıtlıdır ve başka bir nüfus bulunmamaktadır. Koçubaba köyünün bir ara katibin hatası sonucunda Kırşehir (Kırşehir) Sancağı'na yazıldığı, ancak sonradan Çankırı Sancağı'na kaydedildiği ifade edilmektedir (Kankal, 2013: 11). Koçubaba Köyü'nün 1579 yılına geldiğinde Kalecik'e bağlı ve 40 haneli olduğu arşiv kayıtlarına göre bilinmektedir (Kankal, 2013: 27). Vakıflar Genel Müdürlüğü kayıtlarından elde edilen bilgilerde Koçubaba ile ilgili olarak: "Vakf-ı Zaviye-i Koçi Baba an Eizze-i İkrâm der Karye-i Koçibaba Tabi'i Kaza-i Dinek Keskini" şeklinde kayıt bulunmaktadır. Bu kaydın günümüz Türkçesi " Dinek Keskini kazasına bağlı Koçibaba köyünde, aziz kişilerden Koçibaba Zaviyesi Vakfı" şeklindedir (Ulusoy, 2002: 262-265). Türbenin, yüzyıllardır önemli bir ziyaret merkezi olduğu ve türbe etrafında bir yerleşim yerinin oluşumunu tarihi belgelerde var olan kayıtlardan böylelikle öğrenmekteyiz.

Eserin adı pek çok kaynakta geçmekte ve hakkında kısa bilgilere yer verildiği görülmektedir. Kırıkkale ilinin tanıtımı için hazırlanmış olan kitaplarda türbenin konumu, genel mimari özellikleri ve halk tarafından önem verilen bir ziyaret mekanı olduğundan bahsedilmektedir (Demir, Örsdemir ve Altın, 1997: 44-45; Altın, 2000: 319-320; Altın, 2004: 80). Vakıf eserlerinin planlarının bulunduğu ve kısaca mimari özelliklerinin açıklandığı "Vakıflar Genel Müdürlüğü"ne ait yayında da türbeye ait bilgiler yer almaktadır (Türkiye'de Vakıf Abideler ve Eski Eserler, 1983: 1/513-514).

Türk Sanat Tarihi açısından önemli bir yeri olan "Anadolu Kümbetleri" adlı kitapta Koçubaba Türbesi, 'Kırıkkale İli Kümbetleri' başlığı altında ele alınmış olup (Tuncer, 1992: 58-60); kitapta bahsedilen her bir yapıda olduğu gibi "Koçubaba Türbesi" de ana başlıklar çerçevesinde (plan, cephe, malzeme, süsleme) incelenmiştir. Yazar eserin tarihlendirmesini ise, ulaşabildiği veriler ve bilgiler etrafında şekillendirerek Kırıkkale ilini Ankara'ya yakınlığı sebebiyle tarihi gelişim bakımından aynı olabileceği bağlantısını söylemektedir. 17.yüzyılda Evliya Çelebi'nin bu türbeyi ziyaret ettiğini ve o dönemde bilinen haliyle aynı olmayacağı gerçeği hatırlatılarak, Evliya Çelebi'nin ziyaret hakkında görüşleri aktarılmamış fakat dipnotta yazara atıfta bulunulmuştur. Değerlendirme sırasında ise, 'Kırıkkale İli Kümbetleri' kendi arasında özellikleri açısından değerlendirilmiş ve belli halk önderleri adına yapılmış bu türbeleri ortak bir paydada buluşturarak inşa edildikleri genel bir tarih verilmiştir.

Makalemizde "Koçubaba Türbesi" hakkında etraflıca ve geniş bir tanımlama yapılarak mevcut durumu belgelenmeye çalışılacaktır. Eserin onarım öncesi, onarım ve günümüzdeki halinin plan, mimari, malzeme, süsleme bakımında tanıtılması amaçlanmaktadır. Evliya Çelebi'nin Seyahatnamesi'nde türbe hakkındaki görüşlerinden yararlanılarak, türbe sayesinde 'Koçubaba' kasabasının bir yerleşim yeri olduğu tarihi verilerle desteklenecektir. Türbenin Anadolu'da ve Kırıkkale ilinde bulunan, özellikleri bakımından benzer veya inşa tarihi yakın olan diğer yapılarla beraber detaylı bir değerlendirmesi yapılarak Anadolu Türk mimarisindeki yeri ve önemi belirlenmeye çalışılacaktır.

## **1. Balıseyh Koçubaba Türbesi**

Koçubaba Türbesi, Kırıkkale iline 54 km, Balıseyh ilçesine ise 27 km uzaklıktadır.

Koçubaba Türbe ve Camisi, 152 ada, 1 parselde bulunur. Ankara Kültür ve Tabiat Varlıklarını Koruma Bölge Kurulu'nun 08/06/2007 tarihli ve 2424 numaralı kararı ile tescil edilmesine ve korunmasına karar verilmiştir.

Kasabanın doğusunda eğimli bir arazide yer alan eserin güneyine Kabak Tepe, doğusuna Yamaç Tepe adı verilmekte, kuzeyinde ve batısında yerleşim yerleri bulunmaktadır. Dostlar Mahallesi, Türbe Caddesi ve Atatürk Caddesi'nin köşesinde bulunan türbenin batısında Koçubaba Camisi, kuzeyinde ise cemevi bulunmaktadır (EK Fotoğraf: 1-2).

Türbe ve caminin bulunduğu alanın çevresi tamamen hazire olarak kullanılmıştır. Yeni ve eski mezar taşlarından oluşan hazire alanında genelde Koçubaba soyundan geldikleri söylenen “*Dede Sülalesi*” olarak da anılan kişilerin mezarları bulunur (EK Fotoğraf: 2).

Günümüzde sağlam durumda ayakta olmakla birlikte, köy halkı veya yardımsever kişiler tarafından tarihlerini belirleyemediğimiz dönemlerde gerçekleştirilmiş çeşitli müdahalelerle özgün biçimini yitirdiği anlaşılmaktadır. Son olarak da Kültür Bakanlığı Gayrimenkul Eski Eserler ve Anıtlar Yüksek Kurulu Başkanlığı tarafından 08.04.1977 tarihli ve 279 numaralı toplantının, 08.04.1977 tarihli ve 460 numaralı kararına göre yapının onarılmasına karar verilmiştir (EK Fotoğraf: 3).

**Plan:** Sekizgen bir plan ile aynı biçimde yükselen bina kütesine sahiptir (EK Çizim: 1). İçeriden kubbe dışarıdan ise piramidal külah örtülüdür (EK Çizim: 2-4).

**Malzeme:** Gövdesinde ve piramidal külahta malzeme düzgün kesme taş ve moloz taştır. Örtü sistemi ve duvarlarında pencere üst seviyesine kadar kullanılmış olan taş malzeme daha koyu renktir (EK Fotoğraf: 4). Pencere seviyesinden zemine kadar ise malzeme daha açık renkte gri tonlarındadır. Vakıflar Genel Müdürlüğü tarafından türbenin geçmiş yıllarda çekilmiş fotoğraflarında ise eserin dış duvarlarının çimento harcı ile sıvanmış olduğu, bir diğer fotoğrafta ise sıvasız haline ait taş duvar örgüsü görülebilmektedir (EK Fotoğraf: 5-7).

**Cepheler:** Türbe iki kademeli bir görünüşe sahiptir. Alt kademe sekizgen ana küleden ibarettir. Üst kademeyi ise piramidal külahlı örtü sistemi oluşturur. Her iki kademe kesme taştan yapılmış düz yüzeyle bir saçakla birbirinden ayrılmıştır (EK Fotoğraf: 8-9).

Piramidal külah üzerine taş malzemeden silindirik bir uzantı üzerinde çokgen başlık bulunmakta ve metal malzemeden yapılmış, ajur tekniğinde süslemelere sahip lale formunda bir alem ile sonlanmaktadır. Lale kelimesini meydana getiren Arap harfleri Allah kelimesinin yazılışında da bulunur ve her ikisi de ebced değeri olarak 66 sayısını vermekte ve Tanrıyı simgelediği kabul edilmektedir (Kartal, 1998: 8). Bu sebeple türbe gibi dini bir mekanda lale formunda alemin kullanılması dikkat çekicidir (EK Fotoğraf 8-9).

Oldukça sade bir görünüş yansıtan cephelerde, doğu cephede yer alan pencere açıklığı dışında herhangi bir pencere açıklığı bulunmamaktadır (EK Fotoğraf: 10). Bu pencere, cephenin aksına göre orta hizaya ve üst seviyeye yerleştirilmiş, yarım daire kemerli küçük bir açıklıktan ibarettir (EK Fotoğraf: 10-11). Türbe, cepheleri ve genel itibarıyla basık bir kütle görünüşüne sahiptir (EK Fotoğraf: 10-13).

Kapı açıklığı kuzey cephe ekseninde yer almaktadır (EK Fotoğraf: 13-14). Yarım daire kemerli bir açıklığa sahip kapıda kemer kesme taş örgüye sahipken ayaklar yekpare kesme taş malzemedir. Her ikisi de ön yüzleri üçgenlerle hareketlendirilmiş birer başlık ile kaval silme şeklindeki profillerle yivlendirilmiş birer gövdeye sahiptir. Sıva tabakasının altında kalmış olmakla birlikte başlıklara benzer birer kaidenin varlığı mevcut izlerden anlaşılabilir. Ayrıca bu ayaklar ile kemeri çevreleyen ikinci bir kemer ve söveler ise duvar örgüsü ile aynı tarz ve görünüşü sergilemektedir. Kapı kemerinde yer alan kilit taşı ise yüksek kabartma biçiminde yivlidir. Kapı ünitesinde yer alan birbirinden farklı malzeme ve kompozisyonlara sahip öğelerin devşirme malzeme olduğu söylenebilir (EK Fotoğraf: 14-16).

Türbeye giriş kapısı, tek kanatlı yuvarlak kemerli ahşap malzemedendir. Kapı yüzeyi iki sıra halinde altısı dikdörtgen ve ikisi daire dilimli pano düzenlemesine sahiptir (EK Fotoğraf: 14). Yeni olduğu anlaşılan kapının üzerinde Bismillahirrahmanirrahim yazılıdır. Vakıflar Genel Müdürlüğü arşiv fotoğraflarında ise kapının günümüzdeki görünümünün aksine tamamen farklı bir görünüme sahiptir. Kapı kemerinin hemen altına yerleştirilmiş, ahşap malzemeden ve alt bölümü testere dişi şeklinde yuvarlak kemer düzenlemesi vardır. Bu ahşap kapı ünitesinin üzerine dört adet kare formda ahşap pano eklenmiştir (EK Fotoğraf: 15). Çift kanatlı bir düzenlemeye sahip olan kapı, köşelerinde boyuna dikdörtgen formda kabartma biçiminde testere dişi biçiminde süsleme unsuruna sahiptir. Kapı üzerinde kemerde yer alan kare formdaki panolar kapı kanatlarında da bulunmaktadır (EK Fotoğraf: 16).

**Ziyaret Mekanı:** Dış kütleyle uygun biçimde sekizgen bir plana ve kubbe örtü sistemine sahiptir. Geçirdiği onarımlar sebebiyle, duvar boyutları birbirinden farklı ölçülere sahip ve asimetrik bir plan söz konusudur. Kubbe, geçiş sistemi ve duvarlar herhangi bir süsleme unsuru barındırmayan

tamamen sıvalı ve beyaz badanalı yüzeylerden ibarettir (EK Fotoğraf: 17-18). Fakat inceleme yaptığımızda duvarlarda yoğun bir rutubetlenme ve buna bağlı olarak sıva tabakasında bozulmaların meydana geldiği görülmektedir. Türbede yer alan tek pencere açıklığı olan doğu duvardaki pencere dış kütledeki aynı görünüşü sergilemekle birlikte içe doğru genişlemektedir (EK Fotoğraf: 18-19). Türbede bir sanduka bulunmaktadır (EK Fotoğraf: 20).

Türbe içerisinde şamdan, def, zil, topuz, boru, davul ve eski bir bayrak bulunur (EK Fotoğraf: 21-22). Eski ve yıpranmış olan bayraktaki yıldız sekiz köşelidir. Osmanlı döneminde de (III. Selim) bayraklara sekiz köşeli yıldız ilave edildiği bilinmektedir (Ulusoy, 2002: 319-320). Yeşil sancak kullanan Osmanlı gemileri 1793 yılında kırmızı renge dönmüş ve hilal şeklinde sekiz kanatlı yıldız ilave edilmiştir. Bayrağın ebatları: boy bir metre, en bir metre kırk santimetredir. Ortasında sekiz köşeli yıldız bulunmaktadır. Zemin, atkısı pamuk ip, çözüğü hakiki koza ipeği olan el dokuması kırmızı ipek atlas kumaştan yapılmıştır. Otuz santimetre eninde bayrak içinde dört kenarını dolaşan türbe yeşili, yine atkısı ve çözüğü hakiki koza ipeği ile el dokuması olan kumaş ile çevrilmiştir. Bu otuz santimetre genişliğindeki yeşil kumaşın üzeri de sadece üst tarafta kalan ve uzun çalışma sonucunda nesih hattı tabir edilen yazı türü ile yarım milimetre genişliğinde altın yaldızlı üç katlı saf ipek ile (.....) (*bir yer adı olabileceği*) *Miralay İşkodra üçüncü taburunun efradından olup intima (bir mezhebe bağlı olmak) ....* yazısı okunmaktadır. Alt sırada yine kırmızı atlas bayrak zemini üzerine üç kat ipek ip ile nesih yazıyla *...efradının üç büyük Ferik, üç yüz sancağı Koçubaba Türbesine....* Şeklinde yazı okunmaktadır (Ulusoy, 2002: 319-320). Şamdan, def, zil ve topuz, boru, davul ise dini ritüellerde kullanılan eşyalar olarak türbe içerisinde vitrinde sergilenmektedir.

**Tarihleme:** Günümüzde inşa tarihini kesinleştirecek herhangi bir kitabe bulunmamaktadır. Fakat Vakıflar Genel Müdürlüğü arşivindeki dosyada mevcut türbeye ait eski fotoğraflarda kapı kemerinin biraz yukarısında, üzerinde yazıya benzer ibarelerin bulunduğu enine dikdörtgen küçük bir levha dikkati çekmekte ve bu da vaktiyle bir kitabenin varlığını düşündürmektedir (EK Fotoğraf: 23). Türbenin bulunduğu Koçubaba köyünde 1521 yılında sadece 3 hane kayıtlı (Kankal, 2013: 11) ve 1579 yılına gelindiğinde Kalecik'e bağlı ve 40 haneli olduğu arşiv kayıtlarına göre bilinmektedir (Kankal, 2013: 27). Evliya Çelebi'nin Seyahatnamesi'nde 'Koçubaba Köyü Menzili' ve 'Sultan Koçubaba Ziyareti' başlıklı iki metin yer almakta ve detaylı bir anlatıma rastlanılmaktadır.

*"Koçubaba Köyü Menzili:* Kalecik kazasında 200 haneli etrak evlerdir. Ama görünürde asla evleri yoktur. Hepsi yer altında oda oda ahırlı, mutfaklı, sofalı ve misafirhaneli tırkaz(mağara) evlerdir. Bu mahalle Keskinici derler, gayet şenlikli yerdir. Ama bütün evleri yerin altındadır. Ancak birer duman bacaları vardır. Damlarının üstleri çayır, çemenzar, lalezar yerlerdir. Kışları çok çok sert olduğundan bu güzel evleri yerin altındadır. Ama Tanrı'nın işi, bir çeşit yumuşak beyaz kesme taştan odaları var ki sanki kireç ile sıvanmış hanelerdir. Çeşit çeşit dolaplar, sergen, raflar ve Medineleri peynir oyar gibi taşı canlarının istedikleri gibi oyup süslü ve nakışlı evler etmiştir. Her haneye bin adam girse kaybolur. Ama görünürde yapıya benzer bir şey yoktur" (Kahraman ve Dağcı, 2013: 2/278).

*"Sultan Koçubaba Ziyareti:* Hazret-i Hacı Bektaş-ı Veli'nin halifelerindendir. Bir zemin üzerinde bunun türbesinden başka yapı ve güzel tekke yoktur. Bütün fukaraları yoksulluk erenlerinden Bektaşi tarikatındandır. Mübarek kabrinin dört tarafı çerağdan ve şamdanlar ile süslenmiştir. Ve nefir(boru), davul ve sancağı, zilleri, hırka ve seccadeleri hala kendileri gibi hazırdır. Türkmen taifesi bu sultana gayet inanırlar. Bu köylerde hayli sert kış ve şiddetli sıkıntılar çekip bu sultanı ziyaret ettiğimiz mahalde hatıra bu beyt gelince yazıldı. Beyt:

Bu tarik üzre cemi'i ömrümüz oldu heba

Himmetinle şehri Rum'a gidelim Koçu Baba!" (Kahraman, vd., 2013: 2/278).

"Koçubaba Türbesi" sekizgen bir plan ile aynı biçimde yükselen bina külesine sahiptir. İçeriden kubbe dışarıdan ise piramidal külah ile örtülüdür. Sekizgen planlı türbeler Türk-İslam Sanatı'nda özellikle Büyük Selçuklular döneminde 11.yüzyıldan itibaren yaygınlaşmıştır (Tuncer, 1986: 1/261; Arık, 1969: 62; Önkal, 1996: 16). 12. ve 13.yüzyılda Anadolu Selçukluları ile birlikte sekizgen planlı ve gövde şekillenmesi aynı olan türbelerin inşası devam etmiştir (Tuncer, 1991: 2; Önkal, 1996: 19-182). Sekizgen planlı türbe şemasının örneklerini her dönemde görebilmemizden dolayı aynı biçimlenişe sahip örnekler ile değerlendirme çok genel olacaktır. Koçubaba Türbesi'nin inşa tarihi olarak sınırlayabildiğimiz en erken tarih olan 14.yüzyıla yakın veya daha sonraki dönemlerde yapılmış

olan örneklerle; mumyalığın bulunmaması, sekizgen plan, örtü sistemi, inşa malzemesi, cephe düzenlemelerine benzer ve yakın örnekler ile bir değerlendirme yapılacaktır.

Sekizgen planlı, içten kubbe dışarıdan piramidal külah ile örtülü Bayburt Çayıryolu(Sinür) Köyü Kutluğ Bey Kümbeti (14.yüzyılın 4.çeyreği) (Tuncer, 1991: 2/62), Çorum Osmançık Koyun Baba Kümbeti (15.yüzyıl 4.çeyreği) (Tuncer, 1991: 2/139-141), Eskişehir Gökçekısıık Köyü Arap Dede Türbesi (14.-16.yüzyıllar arası) (Altınsapan ve Parla, 2010: 34-35), Konya Söylemez Kümbeti (19.yüzyılın 1.çeyreği) (Tuncer, 1992: 3/113-115), Malatya Sitti Zeynep Hatun Kümbeti (14.yüzyılın 2.çeyreği) (Tuncer, 1992: 3/119-122), Mersin(İçel) Mut Hocentioğlu Osman Bey Kümbeti (1364) (Tuncer, 1991: 2/224-226) plan özellikleri, kullanılan malzeme ve pencere sayısı ve biçimlenişi bakımından yakınlıklar veya bazı farklar görülmektedir.

Kutluğ Bey Kümbeti ve Malatya Sitti Zeynep Hatun Kümbeti Koçubaba Türbesi'ne göre biraz daha yüksek ve anıtsal bir görünüş sergilemektedir. İki örnekte de plan kuruluşu ve kullanılan malzeme benzerdir. Kutluğ Bey Kümbeti'nde de Koçubaba Türbesi'nde de tek pencere açıklığı yer alır. Koyun Baba Kümbeti, Söylemez Kümbeti ve Hocentioğlu Osman Bey Kümbeti basık görünüş, sekizgen gövdesi ve kullanılan malzeme olarak Koçubaba Türbesi'ne daha çok benzemektedir. Koyun Baba Kümbeti, Koçubaba Türbesi'ne benzemekle beraber örtü olarak dışarıdan kurşun malzemedeki külah kullanımı ve doğu, batı ve kuzey yönde yer alan pencere açıklıkları bazı farklılıklar olduğunu gösterir. Ayrıca bu türbelere defnedilmiş olan kişilerin her ikisinin de Horasan'dan göç ederek Anadolu'nun Türkleşmesine katkı sağlayan erenlerden olduğu söylenmektedir (Tuncer, 1991: 2/141). Söylemez Türbesi dış görünüm bakımından Koçubaba Türbesi'ne benzerken, örtü sisteminde piramidal külahın kurşun ile kaplanması, yapının iç mekan düzenlemesinin sekizgen köşelerin pahlanarak kare bir mekan oluşturulması ve doğu cephesine sonradan eklenen bir kare giriş mekanı ile farkı ortaya çıkmaktadır. Hocentioğlu Osman Bey Kümbeti sekizgen gövdesi, piramidal külah ile örtülü olması Koçubaba Türbesi'ne benzerken kare oturtmalık üzerinde binanın şekillenmesi ve kuzey, batı ve güneyinde pencere açıklıkları olmasıyla ayrılmaktadır. Arap Dede Türbesi, günümüze özgün halini koruyamamakla beraber sekizgen planlı olması ve inşa tarihi olarak düşünülen yüzyıl bakımından Koçubaba Türbesiyle çağdaş olduğu söylenebilir.

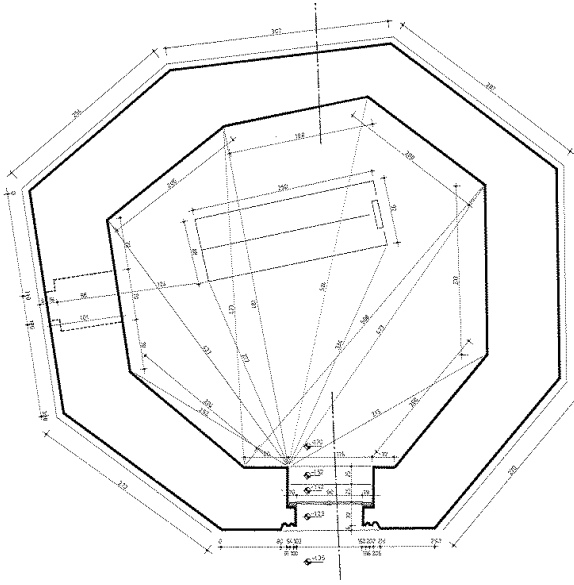
Kırıkkale'de yer alan türbeler ise pek çok farklı özellik göstermektedir. Çalışmamızda tespit edebildiğimiz Kırıkkale yöresindeki sekiz türbeden dört tanesi sekizgen plan özelliklerine sahiptir. Sekizgen planlı olarak inşa edilmiş olan Koçubaba Türbesi (14.yüzyıl) dışında, Hasan Dede Büyük Türbe (1605) (Tuncer, 1992: 3/68-69), Hasan Dede Küçük Türbe (1605) (Tuncer, 1992: 3/68-69), Cinali Köyü Himmet Dede Türbesi (19.yüzyıl) (Tuncer, 1992: 3/67-68)'dir. Hasan Dede Külliyesi içerisinde yer alan sekizgen gövdeye sahip bu türbeler taş malzeme ile inşa edilmiş fakat Koçubaba Türbesi'nden farklı olarak örtü sistemi içeriden ve dışarıdan kubbe örtülü, ziyaret kısmı kalem işi süslemelidir. Cinali Köyü Himmet Dede Türbesi sekizgen planlı, kagir bir eser olarak karşımıza çıkmakta ve örtü olarak kubbe kullanılmış, sadece plan açısından Koçubaba Türbesi ile benzerdir. Bu örneklerle sekizgen plan, türbe mimarisinde hem Anadolu coğrafyasında hem de Kırıkkale'de çokça kullandığını bizlere ispatlar niteliktedir.

Makale konumuz ile beraber karşılaştırma ve değerlendirme yaptığımız, Anadolu'da ve Kırıkkale ilinde yer alan bu yapılar, sekizgen plan, örtü sistemi ve taş malzemenin kullanımıyla ortak bir noktada buluşmuşlardır. Koçubaba Türbesi'nin mimari özellikleri göz önüne alındığında eserin Anadolu'da çokça tercih edilen sekizgen planda olması tarihlendirmeyi zorlaştırmaktadır. Mumyalık bölümünün bulunmaması ise diğer mimari özellikleriyle beraber eserin Anadolu Selçuklu Dönemi'nde yapılmış olamayacağını bizlere düşündürülebilir. Türbe etrafında şekillenen Koçubaba Köyü'nün varlığına dair en erken tarihleri 1521 ve 1579 olması 16.yüzyılın ilk çeyreğinde eserin mevcut olduğunu belgelemektedir. 17.yüzyılda yazılmış olan Seyahatname'de Evliya Çelebi'nin Koçubaba Türbesi'ni ziyaret etmesi bizlere türbenin en azından 17.yüzyılda da sağlam vaziyette olduğu yönünde bir fikir vermektedir. Evliya Çelebi'nin Seyahatnamesi'nde Koçu Baba'nın Hacı Bektaş-ı Veli'nin halifesi olarak tanımlanması tarihlendirme bakımında yardımcı olmuştur. Tarihsel açıdan eserin önemi, mimari özellikleri (plan, malzeme, örtü sistemi, dış biçimlenme) ve mevcut benzer örneklerle bağı kurularak inşa tarihi en erken 14.yüzyıla çekilebilmektedir.

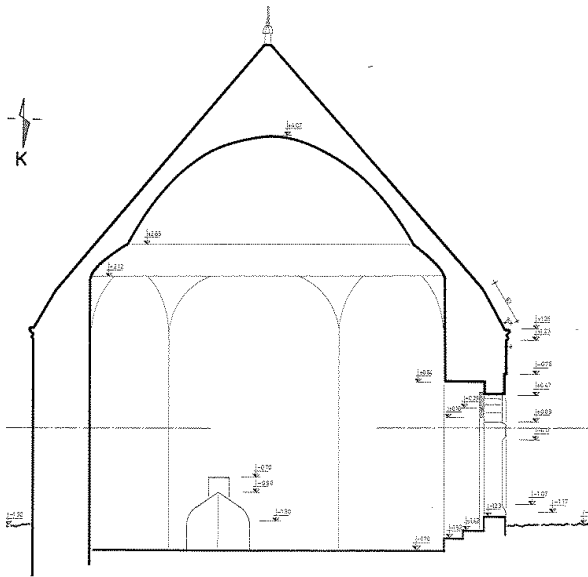
## SONUÇ

Koçubaba Türbesi, dönemin önemli şahsiyeti olarak görülen kişinin bir bölgenin iskânında büyük rol oynadığını gösteren ünik eserlerdendir. Kırıkkale’de bulunan türbeler genellikle Alevi kültürünün yansıması olarak karşımıza çıkmaktadır. Öyle ki Koçubaba Türbesi de Hacı Bektaş-ı Veli yolunda ilerleyen Koçu Baba için yapılmıştır. Bu çalışmamız ile yapının önemini ortaya koyarken, Kırıkkale ilinin sınırları içerisinde yer alan ve yüzyıllar boyunca varlığını sürdüren yapının tarihi öneminin vurgulanması amaçlanmıştır. Türbe plan, mimari, malzeme, süsleme bakımından tanıtılmış, bu makale ile Anadolu Türk Sanatı’ndaki yeri ve önemi belirlenmeye çalışılmıştır. Anadolu’da yer alan benzer biçimlenişlere sahip diğer eserlerle değerlendirilmesiyle de belirli bir inşa tarih aralığı tayin edilebilmiştir. Çeşitli tamirlerle yüzyıllardır ayakta kalması nesilden nesile aktarılmış olan ritüel eşyaları, bayrak gibi özel eserleri de içerisinde barındırması sebebiyle önem arz etmektedir. Evliya Çelebi’nin Seyahatnamesi’nde bahsi geçen bir türbe olmasıyla tarihi önemini gözler önüne seren bu eserin, günümüz hali de çalışmamız ile belgelenmiştir. Türbe günümüzde de ziyaretçiler tarafından ilgi görmektedir.

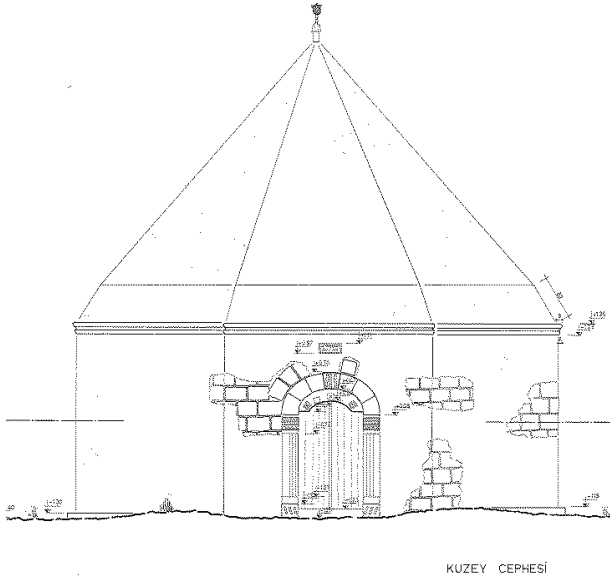
## EKLER



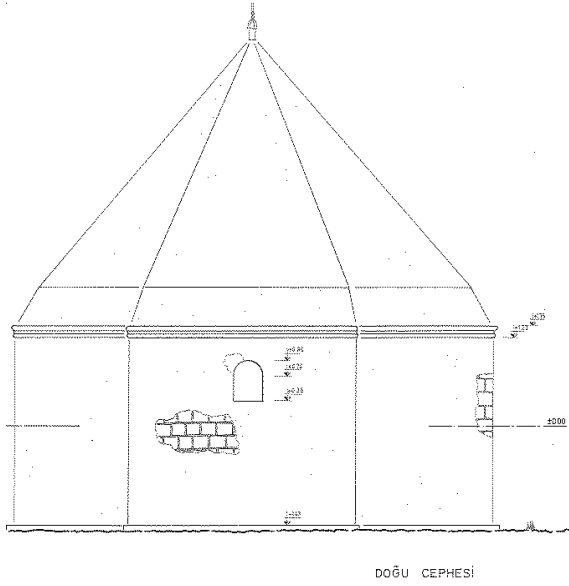
Çizim 1: Koçubaba Türbesi Planı (V.G.M. Arşivi’nden)



Çizim 2: A-A Kesiti (V.G.M. Arşivi’nden)



Çizim 3: Kuzey Cephe (V.G.M. Arşivi'nden)



Çizim 4: Doğu Cephe (V.G.M. Arşivi'nden)



Fotoğraf 1: Koçubaba Köyü ve Türbe'nin Konumu (Google Earth'den)



Fotoğraf 2: Koçubaba Türbe ve Camisi Genel Görünümü



Fotoğraf 3: Koçubaba Türbe ve Camisi Onarımlar Öncesi Genel Görünümü (V.G.M. Arşivi'nden)



Fotoğraf 4: Güney Cephe, Malzeme ve Örtü Sistemi Görünümü

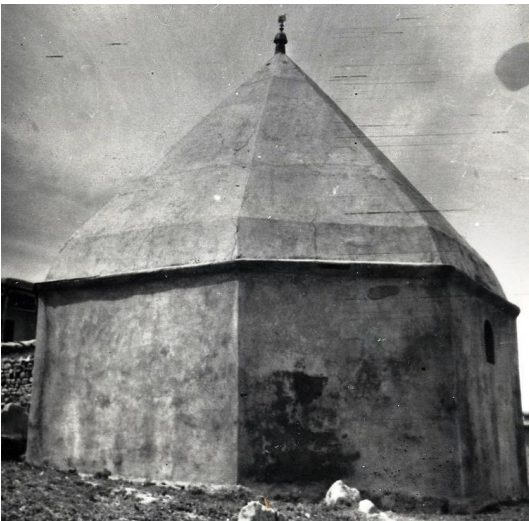




Fotoğraf 5: Onarımlar Öncesi Görünümü (V.G.M. Arşivi'nden)



Fotoğraf 6: Onarımlar Sırasında Örtü Sistemi ve Beden Duvarları Görünümü (V.G.M. Arşivi'nden)



Fotoğraf 7: Beden Duvarlarının Çimento Harcı ile Sıvalı Görünümü (V.G.M. Arşivi'nden)



Fotoğraf 8: Piramidal K lahlı  rt  Sisteminin G r n m 



Fotoğraf 9: Piramidal K lahlı  rt  Sisteminin Onarım  ncesi G r n m  (V.G.M. Arşivi'nden)



Fotoğraf 10:DoĒu Cephe G r n m 



Fotoğraf 11: Güneydoğu Cephe Görünümü



Fotoğraf 12: Kuzeybatı Cephe Görünümü



Fotoğraf 13: Kuzey Cephe Görünümü



Fotoğraf 14: Kapı Görünümü



Fotoğraf 15: Onarım Öncesi Kapı Görünümü (V.G.M. Arşivi'nden)



Fotoğraf 16: Onarım Öncesi Kapı Görünümü (V.G.M. Arşivi'nden)



Fotoğraf 17: Kuzey Cepheden Ziyaret Mekanı Görünümü



Fotoğraf 18: Ziyaret Mekanı Pencere Açıklığı



Fotoğraf 19: Ziyaret Mekanı Pencere Açıklığı (V.G.M. Arşivi'nden)



Fotoğraf 20: Sanduka Görünümü



Fotoğraf 21: Türbe İçerisinde Yer Alan Bayrak



Fotoğraf 22: Türbe İçerisinde Yer Alan Ritüel Eşyaları



Fotoğraf 23: Kapı Kemerinin Üzerinden Yer Alan Levhanın Görünümü (V.G.M. Arşivi'nden)

### KAYNAKÇA

- Altın, Y. (1997). *Her Yönüyle Balıoğlu*, İl Gazetecilik ve Matbaacılık, Kırıkkale.
- Altın, Y. (2000). *Kırıkkale 2000*, Kırıkkale Valiliği, Kırıkkale.
- Altın, Y. (2004). *Cumhuriyet Şehri: Tarihinden Günümüze, Her Yönüyle Kırıkkale İl Yıllığı*, İl Gazetesi, Kırıkkale.
- Altınsapan, E., & Parla, C. (2010). *Eskişehir Zaviye ve Türbeleri*, T.C. Anadolu Üniversitesi Yayınları, Eskişehir.
- Arık, M. O. (1969). Erken Devir Anadolu - Türk Mimarisinde Türbe Biçimleri, *Anadolu (Anatolia)*, Sayı.11, ss. 57-100.
- Demir, Ö., & Örsdemir, A.V., & Altın, Y., (1997). *Her Yönüyle Kırıkkale*, Kiltav Yayınları, Kırıkkale.
- Günay, Ü., & Güngör, H. (2009). *Başlangıçlarından Günümüze Türklerin Dini Tarihi*, Rağbet Yayınları, İstanbul.
- Kahraman, S.A., & Dağlı, Y. (2013). *Günümüz Türkçesiyle Evliya Çelebi Seyahatnamesi*, YKY Yayınları, C.1-6, İstanbul.
- Kankal, A. (2013). XVI. Yüzyılda Kırıkkale ve Çevresinde Yerleşme ve Nüfus, *Geçmişten Geleceğe Kırıkkale Tarihi ve Halk Kültürü Sempozyumu Bildirileri*, ss. 3-31.
- Kartal, A. (1998). *Klasik Türk Şiirinde Lale*, Akçağ Yayınları, Ankara.
- Kültür Bakanlığı, *Ankara K.T.V.K.B.K. Arşivi*.
- Önkal, H. (1996). *Anadolu Selçuklu Türbeleri*, Atatürk Kültür Merkezi Yayını, Ankara.
- Ulusoy, M. (2002). *Koçubaba Anadolu ve Avrupa'da Türk Damgası*, Ankara.
- Tuncer, O.C. (1986). *Anadolu Kümbetleri*, Güven Matbaası, C.1, Ankara.
- Tuncer, O.C. (1991). *Anadolu Kümbetleri*, Sevinç Matbaası, C.2, Ankara.
- Tuncer, O.C. (1992). *Anadolu Kümbetleri*, Adalet Matbaacılık, C.3, Ankara.
- Türkiye'de Vakıf Abideler ve Eski Eserler*, (1983), Vakıflar Genel Müdürlüğü Yayınları, Ankara.
- Vakıflar Genel Müdürlüğü, *Arşiv Genel İdari Kayıtları*.
- Vakıflar Genel Müdürlüğü, *Arşiv Fotoğraf ve Çizimleri*.