

CUMHURİYET'İN İLK ON BEŞ YILINDA EBELİK EĞİTİMİNE VE MESLEĞİN DÖNÜŞÜMÜNE DAİR KISA BİR BAKIŞ (1923-1938)

Sadet ALTAY*

Öz

Ebelik, dünyanın en eski mesleklerinden birisidir. Ebeler, günümüzde doğum öncesi, esnası ve sonrasında anneler ile yenidoğanlara gerekli bakımı sağlamakla yükümlü meslek mensuplarıdır. Bu nedenle sağlıklı toplum ve sağlıklı nesiller idealine ulaşmada kilit rolleri bulunmaktadır. Türkiye’de ebeler, 1842 senesinde formel eğitim almaya başladı. Çünkü bu dönemde Osmanlı bürokrat ve hekimleri anne ve bebek ölümlerinden geleneksel/mahallî ebeleri sorumlu tutulmaktaydı. Geleneksel ebeler kurslar aracılığıyla eğitilirse sorun çözülebilirdi. Ancak eğitim konusunda başarı sağlanamayınca, mevcut ebelere şahâdetname (diploma) verilmesi ve denetlenmesi uygun görüldü. Ebelik mesleğinin dönüşümünde önemli rol oynayan Dr. Besim Ömer Paşa tarafından 1892’de ülkenin ilk doğumevi (viladethane) açıldı. 1909’da ise Kadırga’da bir Ebelik Mektebi tesis edildi. Dr. Besim Ömer tarafından belirlenen şartlara göre bu okula sadece 30 yaşından küçük ve ilkokul mezunu kadınlar başvurabilecekti. Bahsi geçen koşulları sağlama imkânı olmayan geleneksel/mahallî ebeler, bu uygulama ile tamamen sistem dışına itildi. Ebelik mesleği bağımsız bir meslek olmaktan gittikçe uzaklaştı ve erkek hekimlerin denetimi altına girdi. Cumhuriyet döneminde de diplomalı ebe sayısını attırmaya yönelik birtakım girişimlerde bulunuldu ve İstanbul’daki mektebin haricinde elli kişilik Ebe Talebe Yurdu kuruldu. Numune Hastanelerinde ebelerle yönelik kısa kurs programları düzenlendi. Ancak Cumhuriyet’in ilanının üzerinden 13 yıl geçmesine rağmen ebe sayısında hedeflenen artış gerçekleştirilemedi. Ülke nüfusunun yaklaşık yüzde sekseninin köylerde yaşadığı dikkate alınarak 1936 senesinde köy ebe mekteplerinin açılmasına karar verildi. Böylelikle köylerde istihdam edilmek üzere köy ebesi yetiştirilmeye başlandı. Lakin Cumhuriyet’in on beşinci yılının sonuna gelindiğinde ebelik eğitiminin niteliğini iyileştirme ve ebe sayısını arttırma konusunda istenilen hedefe ulaşamadı. Ayrıca Osmanlı’da olduğu gibi Cumhuriyet’in ilk on beş yılına da erkek egemen tıp anlayışı damgasını vurduğundan, ebelik mesleği özerk bir meslek olarak gelişemedi.

Anahtar Kelimeler: Eğitim, Ebelik, Ebelik Eğitimi.

* Dr., Gaziosmanpaşa Üniversitesi Atatürk İlkeleri ve İnkılap Tarihi Bölümü.
(altaysadet@gmail.com).

A BRIEF OVERVIEW ON THE MIDWIFERY TRAINING AND TRANSFORMATION OF THIS PROFESSION DURING THE FIRST FIFTEEN YEARS OF THE REPUBLIC (1923-1938)

Abstract

Midwifery is one of the oldest professions in the world. Midwives are members of the profession who is obliged to provide the necessary care for the mother and the newborn before, during and after the birth. For this reason, it has a key role in reaching the ideal of a healthy society and healthy generations. Midwives in Turkey, began to receive formal education in 1842. Because in this period the Ottoman bureaucracy and physicians began to hold traditional/local midwives responsible for maternal and infant deaths. The problem could be solved if the traditional midwives would be trained through training course. However, when the expected success in their training was not achieved, it was considered appropriate to give diplomas to the existing ones and to supervise them. Dr. Besim Ömer Paşa who plaid an important role in the transformation of the midwifery profession, opened the first birthplace of the country (viladethane) in 1892. In 1909, a Midwife Academy was established in Kadırga. According to the conditions determined by Dr. Besim Ömer, only the women younger than 30 years of age and graduated from the primary school could apply to this academy. The traditional/local midwives that were not able to provide the above mentioned conditions were completely pushed out of the system. The midwifery profession has gradually lost its identity as an independent profession and has started to enter under the control of male physicians. During the Republican era, many attempts were made to increase the number of qualified midwives and fifty persons Midwifery Students Dormitory were established, besides the school in Istanbul. Short course programs for midwives were also organized at Numune Hospitals of the country. However, even though 13 years have passed since the proclamation of the Republic, the targeted increase in the number of midwives could not be achieved. Considering that about eighty percent of the country's population lived in the villages, in 1936 it was decided to open village midwives schools. As a result, village midwives that will be employed in the villages started to get trained. However at the end of the fifteenth year of the Republic, the desired goal of improving the quality of midwifery training and increasing the number of midwives could not be achieved. Moreover, as in the Ottoman Empire period, during the first fifteen years of the Republic, the male dominant medical concept leave its mark and therefore, the midwifery profession could not be developed as an autonomous profession.

Keywords: *Education, Midwifery, Midwifery Training.*

Giriş

Ebelik mesleği, dünyanın en eski mesleklerinden birisidir.¹ Kadınlara doğurganlık çağı boyunca destekleyici bakım verme sanatı olarak da tarif edilen ebelik, fonksiyon bakımından önemli bir toplumsal konuma sahiptir.² Tarihi süreç içerisinde erkek ebelere rastlansa da, halk arasında bir kadın mesleği olarak bilinmektedir.³ Çoğu doğal yöntemlerden oluşan farklı tekniklerle doğum eylemine yardım eden,⁴ evlerde ve köylerde hizmet veren kadınlar, buralarda edindikleri pratik bilgileri diğer kadınlarla paylaşarak birbirlerini eğitmişlerdir.⁵ Toplumsal ihtiyaçlardan doğan ebelik mesleğinin, çeşitli örgütler tarafından farklı tanımları yapıldığı görülmektedir. Örneğin Uluslararası Ebelik Konfederasyonu (ICM) ebeyi, "gebelik, doğum ve doğum sonu dönemde kadının bakımını sağlayan, gerekli tavsiyelerde bulunan, kendi sorumluluğunda doğumu gerçekleştiren, yenidoğanın bakımını sağlayan ve kadın ile işbirliği içinde çalışan, güvenilir ve sorumluluk sahibi bir profesyonel" olarak tanımlamaktadır.⁶ Dünya Sağlık Örgütü'nün (WHO) tanımına göre ebe, "Gebelikte, doğum anında, doğumdan sonra annelere gerekli bakım ve danışmanlığı sağlamak, normal doğumları kendi sorumluluğunda gerçekleştirmek ve yeni doğanın bakımını yapmak üzere eğitilmiş kişi"dir.⁷

Başlangıçta geleneksel tıp ya da halk tababeti⁸ içinde konumlanan ebelik mesleği, tıp alanındaki gelişmelere paralel olarak ilerlemiş, günümüzde bilim ile sanatı birleştiren, bilimsel ve etik değerler üzerine temellenmiş profesyonel bir disiplin olarak tıp meslekleri içinde yerini almıştır.⁹

Günümüzde kliniklerde, sağlık ünitelerinde, evlerde ve diğer çalışma alanlarında görev alan ebelerin¹⁰ aşağıda belirtilen rol ve sorumlulukları, bu meslek mensuplarının sağlık sorunlarının çözümünde önemli konumlarını ortaya koymaktadır:¹¹

- 1 Nevzat Eren, Gülten Uyer, *Sağlık Meslek Tarihi ve Ahlakı*, Hatipoğlu Yayınevi, Ankara, 1991, s.94.
- 2 Serap Ejder Apay, "Geçmişten Günümüze Ebelik: Tarihi Bir İnceleme", *Lokman Hekim Dergisi*, 2014, Cilt:4 Sayı:2, ss. 13-14.
- 3 Yeliz Ç. Koçak vd., "Geleneksel Doğum Uygulamaları ve Doğum Yardımcıları", *e-Journal New World Sciences Academy*, Cilt:5, Sayı:4, 2010, s. 2.
- 4 Hediye Arslan, Nazan Karahan, Çetin Çam, "Ebeliğin Doğası ve Doğum Şekli Üzerine Etkisi", *Maltepe Üniversitesi Hemşirelik Bilim ve Sanatı Dergisi*, Cilt:1, Sayı:2, Aralık 2008, s. 54.
- 5 Koçak vd., *a.g.m.*, s. 2.
- 6 Apay, *a.g.m.*, ss. 13-14.
- 7 Derya Kaya, Mine Yurdakul, "Türkiye'de ve Dünyada Ebelik Eğitimi", *Ege Üniversitesi Hemşirelik Yüksek Okulu Dergisi*, Cilt: 23 Sayı: 2, s. 234.
- 8 **Geleneksel tıp veya halk tababeti**, ilk insanların doğa karşısında takındıkları tavırlar ve insan-doğa ilişkisinden doğmuştur. Orhan Türkdoğan'ın ifadesiyle geleneksel tıp, inançlar ve pratiklerin gelişigüzel bir sıralaması olmayıp tamamıyla kendi içinde mükemmel şekilde teşkilatlanmış bir tıp teorisi örneği verir. Nurşen Özçelik Adak, *Sağlık Sosyolojisi Kadın ve Kentleşme*, Birey Yayınları, İstanbul, 2002, ss. 98-99.
- 9 Arslan, Karahan, *a.g.m.*, s. 54.
- 10 Kaya, Yurdakul, *a.g.m.*, s. 234.
- 11 Elgiz Yılmaz, "Kadın ve Medya Gözüyle Ebelik", **1. Uluslararası 2. Ulusal Ebelik Kongresi**, Safranbolu, 13-16 Ekim 2011, s. 15.; Eren, Uyer, *a.g.e.*, s. 104.

- Aile planlaması eğitim ve danışmanlığı
- Gebeliğin tanımlanması
- Normal gebeliklerin izlenmesi ve muayeneleri
- Risklerin erken tanısı için gerekli muayene ve yönlendirme
- Ana-babalığa hazırlık programlarının yürütülmesi
- Hekimin yokluğunda gerekli acil önlemleri alma
- Anormal durumları belirleme
- Doğuma yardım
- Yenidoğanın ilk bakım ve muayenesi
- Doğumdan sonra annenin bakım ve izlemi

Anne ve çocuk sağlığına ilişkin istatistikî göstergeler bir ülkenin hem gelişmişlik düzeyini hem de genel sağlığını belirlemektedir. Nihai hedefi anne-çocuk sağlığını korumak, geliştirmek ve sürdürmek olan ebeliğin, sağlıklı nesiller ve sağlıklı toplum idealine ulaşmada kilit rolü bulunmaktadır. Dünya Sağlık Örgütü'nün verilerine göre; ebelerin aktif olarak çalıştıkları ülkelerde anne ölümlerinin, bebek ölümlerinin, sezaryenle doğum oranlarının azaldığı, doğum aralıklarının uzadığı, ebelik hizmetlerinin yeterli olmadığı ülkelerde bu göstergelerin oldukça yüksek olduğu bilinmektedir.¹² Dolayısıyla öncelikli hizmet alanı kadın ve çocuk olan ebelik uygulamalarının, halk sağlığına doğrudan etkisi vardır.¹³

Dünya'da ebelik eğitimi ve hizmetleri, ülkelerin tarihi, kültürel, siyasi olaylarından etkilenmiştir. Türkiye'de de sağlık hizmetlerinin örgütlenmesinde yaşanan gelişmeler ve toplumun sağlık sorunlarının çözümü için planlanan politikalar, ebelik eğitiminin niteliğini değişime uğratmıştır. Bu süreçte yaşanan değişim ve dönüşümler, ebelerin rol ve sorumluluklarının yeniden tanımlanması ihtiyacını gündeme getirmiştir.¹⁴

Türkiye'de ebelik eğitimi, mesleğin değişim ve gelişimine dair yapılan araştırmalara göz atıldığında bunların genellikle tıp profesyonelleri (hekim, ebe, hemşire) tarafından gerçekleştirildiği görülmektedir. Bu çalışmanın amacı, toplum sağlığının yükseltilmesinde ve sürdürülmesinde kilit rol oynayan ebelik mesleğini tarih metodolojisi yardımıyla ele alarak, Osmanlı'dan devralınan mirası ortaya koymak, Cumhuriyet'in ilk on beş yılında ebelik eğitiminde ve dolayısıyla meslekî profesyonelleşmede gelinen noktayı irdelemeye çalışmaktır.

12 Kaya, Yurdakul, *a.g.m.*, s. 234.

13 Selda Yörük, "Balıkesir Üniversitesi Sağlık Yüksekokulu Ebeler Bölümü 4. Sınıf Öğrencilerinin Birinci Basamak Uygulama Becerilerine Yönelik Eğitim Programının Geliştirilmesi", *Dokuz Eylül Üniversitesi Sağlık Bilimleri Enstitüsü*, (Basılmamış Doktora Tezi), İzmir, 2011, s. 9.

14 Yörük, *a.g.t.*, ss. 11-12.

Elde edilen verilerin, ebelik tarihi ile ilgili yapılmış araştırmaların geliştirilmesine katkı sağlayabileceği düşünülmektedir. Çalışmada veri toplama metodu olarak "doküman analizi" yöntemi kullanılmış, Başbakanlık Cumhuriyet Arşivinde yer alan arşiv belgelerinin yanı sıra döneme ışık tutan gazete haberlerinden, TBMM Zabıt Cerideleri, resmî gazete, istatistik yıllıkları gibi resmî yayınlardan, Sıhhiye Mecmuası, Resimli Ay gibi süreli yayınlardan, telif eserlerden ve makalelerden yararlanılmıştır.

1. Osmanlı'da Ebeler ve Ebelik Eğitimi

İslam âleminde ahlaki ve geleneksel bakımdan erkeklerin doğumda bulunması uygun görülmediğinden¹⁵ doğuma kadınlardan başka kimse müdahale edemezdi.¹⁶ Galatasaray Tıbbiyesinde 1838'den itibaren ders programlarında "doğum bilgisi (*fenn-i velâde*)" dersi bulunmasına rağmen, talebelerin pratik yapabileceği bir doğum kliniği yoktu.¹⁷ Erkek hekimlere ancak gerektiği hallerde başvurulur ve onların gıyabî tavsiyelerinden yararlanılırdı.¹⁸ Bu nedenle çeşitli toplumlarda olduğu gibi Osmanlılarda da ebelik mesleği usta-çırak yöntemiyle öğrenilen, görgü ve deneyime dayanan, geleneksel ve kadınlara özgü bir meslek olarak kabul edildi. Tanzimat dönemine kadar, ebe ve hemşire olarak çok sayıda kadın sağlık alanında görev almakla birlikte eğitim görmeleri birçok defa engellendi.¹⁹

Osmanlı toplumunda tüm sınıfsal, etnik, dini, kültürel farklılaşmalara rağmen ebelik, tecrübeyle edinilen ve kadından kadına aktarılan bir beceriydi.²⁰ Ebelerin faaliyetleri sadece üreme alanıyla sınırlı değildi. Sosyal alanda da gayet aktif roller üstlendikleri görülmektedir.²¹ Gebeliğin farkına varılmasından sonra anneyi kontrol etmek, tahmini doğum tarihini hesaplamak, bebeğin eşyalarının hazırlanmasına yardımcı olmak, doğumu gerçekleştirmek, anneye bebeğini nasıl emzireceğini göstermek ve lohusalık döneminde yaşanan hastalıklar ile kısırılığı tedavi etmek, doğum kontrolü hususunda tavsiyelerde bulunmak, kürtaj yapmak gibi faaliyetler, ebelerin doğum ve üremeye yönelik etkinlikleri

15 Burhanettin Üstünel, "Ebelik ve Tarihi Gelişimi", *Zeynep Kamil Tıp Bülteni*, Cilt:3, Sayı:4, Baha Matbaası, İstanbul, 1971, s. 315.

16 Elif Atıcı, Sezer Erer, "Türk Kadınlarının Tıp Eğitime Başlama Süreci ve İstanbul Darülfünunu Tıp Fakültesi'nden Mezun Olan İlk Kadın Hekimler", *Uludağ Üniversitesi Tıp Fakültesi Dergisi*, Cilt: 35 Sayı:2, s. 108.

17 Aykut Kazancıgil, "Ölümünün 40. Yılında Besim Ömer Paşa (1863-1940)", *Dirim*, Cilt:55, Sayı:9-10, Eylül Ekim 1980, s. 238.; 1852 yılında tıp talebelerine doğum ve ebelik derslerini Fenerli Rumlardan Dr. Pavlaki'nin verdiği bilinmektedir. Elbette bu derslerin tamamı teoriktir. Bedi Şehsüvaroğlu, "Ebe, Ebe Mektebi, Ebe Okulları", *İstanbul Ansiklopedisi*, Cilt:9, Koçu Yayınları, İstanbul, 1968, s. 4842.; Üstünel, *a.g.m.*, s. 316.

18 Üstünel, *a.g.m.*, s. 315.

19 Atıcı, Erer, *a.g.m.*, s. 108.

20 Gülhan Erkaya Balsoy, *Kahraman Doktor İhtiyar Acuzeye Karşı-Geç Osmanlı Doğum Politikaları*, Can Sanat Yayınları, İstanbul, Eylül 2015, s. 100.

21 Ebelerin sosyal hayattaki faaliyetleriyle ilgili ayrıntılı bilgi için bkz. Gökçen Beyinli, *Elleri Tılsımlı-Modern Türkiye'de Ebelik*, Ayizi Yayınları, Ankara, Şubat 2014, ss. 150, 201-217.

arasındaydı. Bunun dışında doğum tarihinden birkaç hafta evvel bir süpürgeyle doğumun gerçekleşeceği odadan kötü ruhları süpürüp temizleme, sonra bir parça ekmek ve şekeri küçük bir kumaş parçasına sararak duvarlardan birine asma, bebeği tuzlama, hamamda kırklama gibi manevi ya da folklorik olarak adlandırılabilir bir takım ritüelleri de yerine getirirlerdi. Ebeler, doğuma dair tıbbî ve toplumsal rollerinin yanı sıra, tecavüz, zina gibi cinsel suç davalarında ya da genç kızların yaşının saptanması, düşük yapması gibi durumlarda, devlet ile toplum arasında bir tür bilirkişilik, yani bir tür aracılık rolü de üstlenmekteydi. Kadınların mahrem bilgileri ile mahrem alan üzerindeki nüfuzları sayesinde, kadınlar arası ilişki ağlarının önemli bir halkasıydı. Bu durum, ebelerin fonksiyonlarının çocuk doğurtmakla sınırlı olmadığını, bunun ötesine geçen bir anlam ve işlev taşıdığını gösteriyordu. Ancak 20. yüzyılın başına gelindiğinde ebelik mesleği artık değişmeye başladı.²²

Abdülaziz Bey tarafından kaleme alınan “Osmanlı Âdet, Merasim ve Tabirleri” adlı kitapta, ebelik hizmetlerinde bulunan hanımlar “saray-ı hümayun ebesi”, “kibar ebesi” ve “ahad-ı nas ebesi” olarak üç sınıfa ayrılmaktaydı.²³ 19. yüzyılda İstanbul ve İzmir gibi büyük kentlerde isim yapmış ebelerin dışında, yine usta-çırak ilişkisiyle yetişmiş, “küçük ebe” adı verilen mahalle ebeleri de bulunmaktaydı.²⁴

“Doğum Tarihi” adlı eserinde, ebelik mesleğinin acuze olarak nitelediği yaşlı kadınların eline bırakıldığından dolayı ilerleyemediğini ve gelişemediğini ileri süren Dr. Besim Ömer,²⁵ 19. yüzyılda mesleği icra edenlerle ilgili şu tespitleri

22 Balsoy, *a.g.e.*, s. 101.; Beyinli, *a.g.e.*, ss. 150-151.

23 Beyinli, *a.g.e.*, ss. 146-147.; Emine Daşdibi Beydilli, *Ebeliğin Dünü ve Bugünü*, Bil Ofset Matbaacılık, Ankara, 2013, ss. 21-22.

24 Eren, Uyer, *a.g.e.*, s. 101.; Beydilli, *a.g.e.*, s. 22.; Seyfettin Uludağ, “İlk Doğum Evini Kuran, Besim Ömer Paşa’nın Kadın Sağlığı ve Haklarına Katkıları”, *Geçmişten Günümüze İstanbul’da Sağlık Kongre Bildiri Kitabı*, İstanbul, 2010, s. 724.

25 **Besim Ömer (Akalin) Paşa**, 1863 yılında İstanbul’da doğdu. Kosova Lisesinden sonra Kuleli Askeri Okulunda eğitimine devam etti. Ardından Askeri Tıp Fakültesine girdi. Mezun olduktan sonra 13 Eylül 1887’de uzmanlık eğitimi görmek üzere Paris’e gitti. 1891’de İstanbul’a döndüğünde, Askeri Tıp Okuluna obstetrik (doğum ve gebelik) alanında ders vermek üzere yardımcı hoca olarak atandı. 1892’de Türkiye’nin ilk kadın-doğum kliniğini açtı ve bu kliniğin direktörü olarak çalışmalarına devam etti. 1909’da Haydarpaşa Tıp Fakültesi kurulduğunda, aynı okulun Kadırga’daki binalarında jinekoloji ve obstetrik kliniğine direktör olarak atandı. Kendisine “ebelerin ebesi” sıfatı layık görülen Dr. Besim Ömer, her ne kadar kadın-doğum hastalıkları konusunda ihtisaslaşmışsa da, halk sağlığı konusunda çeşitli eserler kaleme aldı. Kızılay’a bilfiil hizmet edenler arasında Dr. Besim Ömer Paşa’nın da emeği çok büyüktü. Balkan Savaşlarında ve Milli Mücadele döneminde Kızılay ikinci reisi olarak görev aldı. Sık sık Avrupa’ya giden Dr. Besim Ömer, Cenevre ve Washington Beynelmül Kızılhaç Kongrelerine hükümet ve Kızılay Cemiyeti delegesi olarak katıldı. Her seyahat dönüşünde izlenimlerini bir raporla bildirmeyi vazife edinmiş ve alışkanlık haline getirmişti. Bu raporlar kurumun çalışmalarına rehber oldu. Besim Ömer Paşa 1933’te emekli oldu ancak muayenehane açarak hekim olarak hizmetlerini 1940’ta vefat edene kadar sürdürdü. Ahmet Süheyl Ünver, *Besim Ömer Paşa ve Doğum Tarihi*, Ahmet İhsan Matbaası, İstanbul, 1932, s. 1.; Besim Ömer, *Hanımefendilere Hilâl-i Ahmer’e Dair Konferans*, Hazırlayan: İsmail Hacıfettahoğlu, Tuna Ofset Matbaacılık Ltd. Şti., Ankara, Nisan 2007, ss. 15, 22, 25-26.; Hüseyin Tekin Sevil, “Ölümünün Yirmi Dördüncü

yapmaktaydı:²⁶

"Bundan 47 sene evvel İstanbul'da hekimliğe başladığım zamanlarda ebelik acuze ve bilgisiz, çenesi düşük pis kadınların elindeydi. Ahalinin ebede aradığı haslet sevimlilik, kan sıcaklığı, görgüsünden dolayı yerinden kımıldayamayacak derecede ihtiyarlığıydı. Ebenin fazileti de zevzekliği, söz ebesi olması idi. Asepsi maksadıyla ellerini yıkamasını ihtar ve tembih ettiğiniz zaman acuze "Şimdi abdest aldım" cevabını vermekte tereddüt etmezdi. Hatta İstanbul civarındaki köylerde zor doğuran kadını birdenbire korkutup çocuğu veya sonu attırmak, çıkartmak üzere bulunduğu oda yanında silahlar atılır, ters gelen çocuğu çevirmek üzere doğuran hayvanlarda görgüsü olan ve lüzumunda müdahalede bulunan çobanlar çağrılırdı."

Besim Ömer'in ebelerle ilgili yukarıdaki yorumunu eleştirel bakış açısıyla ele alan Gülhan Erkaya Balsoy, Doğum Tarihi adlı eserde, doğum eyleminin asıl öznesi konumunda olan kadınlara ve onların en önemli yardımcısı olarak rol alan ebelere yeterince yer verilmediğini ifade eder. Ebelerden bahsedildiğinde sadece ve sadece cehaletleri ve verdikleri zararların vurgulandığını belirtir. Bir başka deyişle Besim Ömer'in bakış açısını tek yanlı bir bakış açısı olarak değerlendirir. Erkek bir doktor, kadın doğum uzmanı ve doğum tarihinin kurucu öznesi olarak hem bizzat kendisinin hem de ait olduğu grubun bakış açısını temsil ettiğini vurgular. Doğum tarihinin erkek doktor/kadın ebe karşıtlığı üzerinden kurguladığını, bu karşıtlığın aynı zamanda modern tıp/batıl inanç karşıtlığıyla paralel okunması gerektiğinin altını çizer. Ebelerden sadece bir şart altında olumlu bahsedilir. Erkek doktorlar tarafından eğitilip, onların çizdiği sınırlar içinde çalışmayı kabul ettiklerinde ve erkek doktorların yanında "ihtiyar acuze"lere karşı savaş verdiklerinde. Bu anlatıyı son derece indirgemeci ve genelleyici bulan Balsoy, tarihi süreçte dönüşen ve toplumdan topluma farklılık gösteren doğum pratiklerinin tamamen tekleştirildiğini ve aralarındaki farkların yok sayıldığını söyler.²⁷

Osmanlı'da ebelik eğitimi, devletin gerilemesinin en önemli sebeplerinden birinin nüfusun azalması olarak görüldüğü yıllarda başladı ve elbette bu bir tesadüf değildi. 19. yüzyılın ikinci yarısından sonra Osmanlı entelektüelleri arasında yaygınlaşan görüşe göre, bir ülkenin nüfus oranının yüksekliği, ekonomik ve askeri gücün asli unsuru, gelişme ve kalkınmanın ön koşulu idi. Ancak bu düşünce sadece Osmanlı aydınlara özgü olmayıp, dönemin Avrupalı aydınları arasında da yaygın olan bir görüştü. Bu bakış açısına göre çocuk doğurmak, neredeyse milli ve insani bir vazifeydi. Ancak asıl kaygılanılan durum doğurganlık oranı değil, doğumlar esnasında ya da

Yıldönümünde Kızılayımızın Öncülerinden Profesör Dr. Besim Ömer Paşa", *Kızılay Dergisi*, Sayı:11, Ankara, 1964, s. 19.; Esin Kahya, Ayşegül D. Erdemir, *Bilimin Işığında Osmanlı'dan Cumhuriyete Tıp ve Sağlık Kurumları*, Türkiye Diyanet Vakfı Yayınları / 302, Ankara, 2000, s. 304.

26 Besim Ömer, *Doğum Tarihi*, Ahmet İhsan Matbaası Limitet Şirketi, İstanbul, 1932, ss. 41-42.

27 Balsoy, *a.g.e.*, ss. 44-45.

daha sonra meydana gelen çocuk ölüm oranlarının yüksek olmasıydı.²⁸ Bu nedenle öncelikle doğum sırasındaki sağlık koşullarının geliştirilmesi gerektiği savunulmaktaydı. Doğum sırasında gerçekleşen sakatlanmalar ile ölümlerin nedenleri ve karşılaşıma sıklıkları incelenmeliydi. Ancak doğum sırasındaki ölüm oranlarının yüksekliğine ilişkin tartışmalara, mahalli ebelere ilişkin önyargılar damgasını vurmaktaydı. Doktorlara ve devlet adamlarına göre yüksek ölüm oranlarının temel nedeni, ebelerin vazife sırasındaki hataları ve cehaletleriydi. Dahası doktorlar tarafından, çeşitli salgın hastalıkların yayılmasından ve yeni doğanların kimi zaman sakatlanmasından da ebelerin sorumlu olduğunu iddia edilmekteydi.²⁹

Osmanlı tıp ve devlet adamları yukarıda bahsi geçen demografik soruna çözüm getirebilmek amacıyla doğuma ilişkin tıbbî koşulları geliştirmeyi hedefledi. Nüfusun sağlığını iyileştirmek ve çocuk ölümlerin azaltmak için 19. yüzyılın sonlarında klinikler, hastaneler ve sağlık merkezleri açma çabaları arttı. Nüfusun çoğunluğu kırsal alanda yaşadığı için özellikle köylere yönelik bir sağlık seferberliği başlatıldı. Türk annesi, köylü ya da şehirli olsa da geçmişi unutmamalı, çocuklarını annelerinden öğrendiği yöntemlerle değil, bilimsel ve modern bilgilerle yetiştirmeliydi. Elbette bu durum o döneme kadar doğumun esas kahramanı olan ebelerin işlevlerinin yeniden tanımlanması, denetlenmesi, modern doğum ve çocuk yetiştirme bilgileriyle eğitilmesi sonucunu doğurdu. Zira ebeliğin profesyonelleşmesi ve doğumun tıbbileştirilmesi gayretleri, Osmanlı nüfus politikalarının ana damarından birini teşkil etmekteydi.³⁰

Osmanlı Devlet adamları, 19. yüzyıl boyunca, tarihin en eski mesleklerinden biri olan ebeliği, belgelendirmeye, düzenlemeye ve kontrol altına almaya yönelik girişimlerde bulunmaya başladılar. Konuya dair ilk adım 1841'de atıldı.³¹ Bu döneme kadar belli bir eğitime tabi olmayan ebelerin, anne veya çocuğa farkında bile olmadan zarar verdiği gerekçesiyle, eğitim almalarının uygun olacağı düşünüldü.³² 11 Nisan 1841 tarihli Ceride-i Havadis gazetesinde yer alan bir haberde, ebeliğin değişime tabi tutulacağı, doğumun sadece zor değil oldukça tehlikeli bir deneyim olduğu ifade edilmekte, bu tehlikeli sürecin üstesinden gelmek için ebenin işinde üstat olmasının önemine vurgu yapılmaktaydı. Peki, ebelikte ustalık nasıl kazanılacaktı? Bu sorunun cevabı tecrübe değildi. Haberde vurgulandığı üzere hekimlik nasıl kitaplardan öğreniliyorsa ebelik de kitaplardan öğrenilmeliydi. Hatta kitaplar okunmadıkça

28 Beyinli, *a.g.e.*, ss. 17-21.; Balsoy, *a.g.e.*, ss. 26, 126.

29 Balsoy, *a.g.e.*, ss. 26, 69, 126.; Beyinli, *a.g.e.*, ss. 17-21.

30 Osmanlı doğum politikalarının diğer ana damarları, kürtajın yasaklanması, hamileliğin tıbbileştirilip kadın bedeninin disipline edilmesidir. Burada "*tıbbileşme ve doğumun tıbbileştirilmesi*" terimi, bedene ilişkin doğal/biyolojik süreçlerin doktorların ya da tıp uzmanlarının denetimi ve kontrolü altına alınması anlamında kullanılmaktadır. Balsoy, *a.g.e.*, ss. 18, 43.

31 Beyinli, *a.g.e.*, ss. 17-21.; Balsoy, *a.g.e.*, ss. 26, 69, 126.

32 Yasemin Tümer Erdem, Halime Yiğit, *Bacıyân-ı Rûm'dan Günümüze Türk Kadınının İktisadi Hayattaki Yeri*, İstanbul Ticaret Odası, Altınoluk Yayın San. A.Ş., İstanbul, 2010, s. 96.

ebeliğin öğrenilmesi söz konusu olamazdı.³³

Ceride-i Havadis gazetesinde yer alan bu haberin yayınladığı sene Paris'ten Madam Ventura ve Belçika'dan Madam Roberts isimli iki yabancı ebe getirildi.³⁴ 1842 yılından itibaren ise mahallî ebeler, gayet sıkı bir kontrole tabi tutulmaya başladı.³⁵ Yine aynı yıl Galatasaray'da, Mekteb-i Tıbbiye-i Şahane içinde, "Meclis-i Umur-ı Tıbbiye" adıyla bir kurul teşkil edildi. Ebeler için, haftada iki gün, günde birer saat olmak üzere, iki yıllık bir kurs programı hazırlandı. Bu program ebeler için ülkede hazırlanan ilk kurs programı idi.³⁶ Kursun bitiminde açılacak sınavda başarı sağlayanlar, ebelik yapma yetkisi veren şahâdetname (diploma/sertifika) almaya hak kazanacaklardı. İzinsiz olarak ebelik mesleğini icra edenler ve kursa devam etmeyenler, meslekten men edilecekti.³⁷ Başlangıçta haftada iki gün olan kurs, daha sonra haftada bir defa yalnız Perşembe günleri düzenlenmeye başladı.³⁸

Gökçen Beyinli'ye göre ebelerin doğum alanından dışlanmaya başlaması, 1842'ye yani ilk ebelik kurslarının açıldığı döneme gitmekteydi.³⁹ Bu tarihten itibaren doğum anındaki güç, bebekten de, anneden de, ebeden de, profesyonellerin maharetli ellerine geçmeye başladı. Hayatın belki de en çıplak anına dokunan, anne ve bebek birliğine kolayca eklenilen geleneksel/mahallî ebelerin yerini artık yavaş yavaş profesyoneller alacaktı.⁴⁰

33 Balsoy, *a.g.e.*, s. 78.

34 Ahmet Hulisi Köker, "Osmanlı İmparatorluğu Devrinde Doğum ve Ebelik Tarihi", *Doğum ve Ebelik Tarihi*, Editör: Ahmet Hulisi Köker, Erciyes Üniversitesi Matbaası, Kayseri, 1997, s. 21.; Erdem, Yiğit, *a.g.e.*, s. 96.

35 Nimet Taşkıran, bu kontrollerden bahseden arşiv belgelerinde, o dönemde ebelik mesleğini icra eden kadınların ortak özellikleri hakkında bazı bilgiler elde edilebildiğini söylemekte ve şu ayrıntıları vermektedir: "Sanatını icra eden ebeler, genellikle okur-yazar değildi. Bunlardan bir kısmının zekâ ve maharetiyle kendilerine ün yaptığı, bir kısmının da yalancı şöhret sahibi olduğu görülmüyordu. Bu nedenlerle hepsinin sıkı bir kontrolden geçirilmesi, büyük çoğunluğunun kursa tabi tutulması gerekmektedir." Nimet Taşkıran, "Türkiye'de Ebelik Eğitimi", *Haseki Tıp Bülteni*, Cilt: XI, Sayı:3, Ağustos-Eylül 1973, ss. 231, 235, 237.

36 Köker, *a.g.m.*, s. 21.; Beydilli, *a.g.e.*, s. 23.

37 Taşkıran, *a.g.m.*, ss. 231, 235, 237.; Kazancıgil, *a.g.m.*, s. 238.; Köker, *a.g.m.*, s. 21.; Beydilli, *a.g.e.*, s. 23.; Erdem, Yiğit, *a.g.e.*, s. 96.; Balsoy, *a.g.e.*, s. 80.

38 Taşkıran, *a.g.m.*, s. 237.; Kazancıgil, *a.g.m.*, s. 238.; Erdem, Yiğit, *a.g.e.*, s. 96.

39 Gökçen Beyinli, başlatılan kurs programının ve yapılan düzenlemelerin asıl amacının ebelik eğitimini yaygınlaştırmak ve yeni ebeler yetiştirmek değil, ebeler üzerinde devlet kontrolünü sağlamak olduğunu belirtmektedir. Çünkü geç Osmanlı döneminde yaşlı ebelerin bağımsızlığı, nüfus politikaları ve diğer birçok açıdan tehdit unsuru oluşturmaktaydı. İnsanlar, geleneksel/mahallî ebelere güvenmekte, çoğu bölgede "bilge" kadın olarak saygı göstermekteydi. Geleneksel ebelerin erkek doktorlara hesap verme zorunluluğu yoktu. Devletin modern ve "seküler" doğumu yaygınlaştırma hedefiyle ilgilenmeyen yerel ebeler, devletin kesinlikle karşı olduğu, birçok bölgede ahlaken "yanlış", dinen "günah" olarak görülen kürtaj konusunda bilgi sahibiydiler. Dahası toplumda yaşayan diğer kadınlara göre görece daha özgürlerdi. Gecenin ortasında bile evlerini terk edip doğuma gidebilmekte, bazen birkaç gün evlerinden uzak kalabilmekteydiler. Beyinli, *a.g.e.*, ss. 21, 220.

40 Elif Ekin Akşit, "Osmanlı İmparatorluğu ve Türkiye'de Kamusal Kavramının Dönüşümü ve Dışladıkları", *Ankara Üniversitesi Siyasal Bilgiler Fakültesi Dergisi*, Cilt:64, Sayı:1, Yıl:2009, s. 6.

1845 yılında, ilk ebelik imtihanı yapıldı ve⁴¹ 10 Müslüman, 26 Hıristiyan ebe diplomasını aldı.⁴² Kursların üzerinden üç yıl geçmesine rağmen bu kadar az sayıda kadının şahadetname alması, ebelerin kursa katılmakta gönülsüz olduğunu göstermekteydi.⁴³

Ebeliğin aynı zamanda “özel hastabakıcılık” olduğu düşüncesinden hareketle, 1889 senesinden itibaren Ebe Mektebinde hastabakıcılık eğitimi de verilmeye başlandı. Eğitimin birinci yılına anatomi, hıfzıssıhha ve hastabakıcılık dersleri ilave edildi. 1900 yılından itibaren programa teorik ve uygulamalı tıp derslerinin yanı sıra hasta bakma usulleri de konuldu. Bu tarihten sonra ebelere hastabakıcı diploması da verildi.⁴⁴

Besim Ömer Paşa, 1890’da Paris’ten yurda döndüğü zaman ülkede lohusalık hummasının pek fazla olduğunu gördüğü için resmî makamları ikaz etti. Hazırladığı raporu dikkate alan Meclisi Tıbbiye-i Mülkiye ve Sıhhiye-i Umumiye, (Sivil Tıp ve Genel Sağlık Meclisi) 7 Haziran 1891 tarihli Takvim-i Vekaayi’de yayınladığı bir talimatname⁴⁵ ile İstanbul’da çalışan bütün ebelerin asepsi-antisepsi⁴⁶ bakımından sıkı kayıtlara tabi tutulacağını duyurdu.⁴⁷ Ardından Dr. Besim Ömer tarafından İstanbul’daki ebelere üç ay müddetle, asepsi-antisepsi hakkında konferanslar verdi. Ancak bu çaba sonuçsuz kaldı.⁴⁸ Zira ebeler Besim Ömer’in ifadesiyle, “bir müddet sonra kendi bildikleri surette ve verilen eğitimin aksine hareket ettiklerinden, pek çoğu asepsi için ellerini ve trnaklarını fırçalamayı abdest almakla karıştırdığından”, alışkanlıklarını devam ettirdi.⁴⁹

41 Köker, *a.g.m.*, s. 21.; Beydilli, *a.g.e.*, s. 23.

42 Erdem, Yiğit, *a.g.e.*, s. 96.

43 Beyinli, *a.g.e.*, ss. 50-51.

44 Erdem, Yiğit, *a.g.e.*, s. 97.

45 Bahsi geçen talimatnameyle ilgili ayrıntılı bilgi için bkz. Şehsüvaroğlu, *a.g.m.*, s. 4842.

46 **Asepsi:** İnsanların çeşitli mikroorganizmalara barınak olduğu, ayrıca bir kişide hastalık yapmayan mikroorganizmanın diğer bir kişide hastalık yapabileceği bilinmektedir. Bu nedenle bir hastada kullanılan araç ve gerecin, bir başka hastada güvenle kullanılabilmesi için önce temizlenmesi, sonra uygun yöntemlerle steril edilmesi gerekir. İşte belirli bir alan ya da kullanılacak araç ve gereçleri mikroorganizmalardan arındırma durumuna “asepsi” denir. **Antisepsi:** Dezenfeksiyon, cansız objelere hastalık yapabilen mikroorganizmaların yok edilmesi veya çoğalmasının engellenmesi işlemidir. Dezenfeksiyon için kullanılan kimyasal solüsyonlara “dezenfektan” denir. Dezenfektanın çok düşük yoğunluklarda vücut yüzeyine uygulandığı zaman “antiseptik” ismini alır. Antiseptiklerle canlı dokulardan mikroorganizmaların uzaklaştırılması işlemine ise “antisepsi” denir. Necmiye Sabuncu vd., *Hemşirelik Esasları*, T.C. Anadolu Üniversitesi Yayınları No: 496, Eskişehir, 1996, ss. 142-144.

47 Şehsüvaroğlu, *a.g.m.*, s. 4842.; Dr. Akil Muhtar Bey, dostu Besim Ömer Paşa’nın bu girişimini yıllar sonra kaleme aldığı bir makalede takdirle karşılıyor ve ülkede modern ebelik eğitiminin başlanmasında liderlik yaptığını belirtiyordu. Akil Muhtar Özden, “Doktor Besim Ömer Akalın”, *Tedavi Kliniği ve Laboratuvarı*, Ahmet İhsan Basımevi Ltd., İstanbul, 1941, s. 4.

48 Beydilli, *a.g.e.*, s. 23.; Köker, *a.g.m.*, s. 22.

49 Besim Ömer, “Ebelik ve Doğum Bizde Nasıldı ve Ne Haldedir?”, *Sıhhat Almanakı*, Kader Matbaası, İstanbul, 1933, s. 295.

Dr. Besim Bey'in asıl hedefi, uygulamalı eğitim imkânı sağlayan bir klinik açabilmektir.⁵⁰ Bu hedefine 1892'de ulaştı. Ülkemizdeki ilk doğumevi (vilâdethane) olarak nitelendirilebilecek ve kendisinin "gizli bir seririyat-ı viladiye (kadın-doğum kliniği)" olarak adlandırdığı kurumu Sirkeci Demirkapı'da, saray içinde bulunan okulun bahçesinde tesis etti.⁵¹ Bu kliniğin açılmasıyla birlikte hem tıbbiye hem de ebelik öğrencileri doğum derslerini pratik olarak hasta başında görmeye başladılar. Ebe sınıfı, Fransız usulü kliniğe bağlı bir okul haline getirildi.⁵²

Viladethanenin kurulması kadın hayatına ait iki önemli deneyimin, gebelik ve doğum eylemlerinin tıbbileştiğinin önemli bir göstergesidir. Bin yıllar boyunca insan yaşamının doğal bir parçası olarak tecrübe edilen gebelik ve doğumun tıbbin bir alanı haline gelmesi ve ağırlıkla kadınlar arasında paylaşılan bu deneyimin doktorların kontrol etmesi gereken bir süreç olarak yeniden inşa edildiği görülmektedir.⁵³ Ancak burada şu hususun vurgulanmasına da ihtiyaç vardır. Sosyal ve tıbbi örgütlenmenin birer parçası ve tamamlayıcısı olan hastaneler, özelde bireyin, genelde toplumun sağlık seviyesinin artırılmasında, hastaların bakım, tedavi ve rehabilitasyonla iyilik ve mutluluğa kavuşturulmasında etkin rol oynamaktadır.⁵⁴ Osmanlı'da kurulan ve ilk olma özelliğine sahip olan viladethanenin de bu anlamda ehemmiyeti teslim edilmelidir.

Ebelik Mektebindeki dersleri 1895 senesinden itibaren Dr. Besim Ömer yürütmeye başlayınca⁵⁵ mektebe girmek isteyen öğrenciler için, 30 yaşından küçük olma, Türkçe okuyup anlama ve kendi dillerinde yazabilme şartları getirildi.⁵⁶ 1897 yılında ilk kadın-doğum uzmanlığı, yani "Seririyat-ı Viladiye Müderrisliği" ihdas edildi.⁵⁷ Bu gelişmeleri müteakip, 1898 senesinde Ebe Mektebine kabul koşullarında yine bir değişikliğe gidildi. Türkçenin yanında, reaya, Ermeni, Yahudi vs. için de kendi dilinde okuma, yazma şartları eklendi.⁵⁸ Ebelik eğitim programı 1899 yılında yeniden gözden geçirilerek, sistemli

50 Kazancıgil, *a.g.m.*, ss. 239-240.

51 Uludağ, *a.g.m.*, s. 724.; Şehsüvaroğlu, *a.g.m.*, s. 4843.; Besim Ömer, *a.g.e.*, s. 52.; Bahsi geçen "seririyat-ı vilâdiye"nin (kadın-doğum kliniği) bir fotoğrafı için bkz. EK.1.

52 Şehsüvaroğlu, *a.g.m.*, s. 4843.; Besim Ömer, *a.g.e.*, s. 52.

53 Balsoy, *a.g.e.*, ss. 110, 161.

54 *Cumhuriyet Dönemi Yataklı Tedavi Hizmetleri (1923-1982) ve 1982 Yılı Çalışmaları*, Sağlık ve Sosyal Yardım Bakanlığı Yayınları, Yayın No:505, Ankara, 1983, s. 25.; Gülfer Bektaş, Fatma Arslanerer, "Sağlık İnsangücü Planlamasının Önemi ve Hastane Yönetiminde Sağlık İnsangücü Planlaması", *Yeni Türkiye Sağlık Özel Sayısı I*, Yıl:7, Sayı:39, Mayıs-Haziran 2001, s. 402.

55 Şehsüvaroğlu, *a.g.m.*, s. 4842.; Kazancıgil, *a.g.m.*, s. 240.

56 Köker, *a.g.m.*, s. 22.; Şehsüvaroğlu, *a.g.m.*, s. 4843.

57 Köker, *a.g.m.*, s. 22.

58 Ebelik Mektebinden mezun olan ebeler 1898 yılından itibaren resmî kurumlarda görev almaya başladılar. Örneğin Sıdika Hanım önce Tıbbiye Dairesi ebeliğine, 1909 yılında ise İstanbul Polis Müdüriyeti ebeliğine tayin edildi. Bundan başka Behiye, Fehime, Huriye ve Hatice Müzeyyen Hanımlar da başka kurumlara maaşlı ebe olarak atandı. Erdem, Yiğit, *a.g.e.*, s. 112.; Köker, *a.g.m.*, s. 22.

bir şekilde düzenlendi.⁵⁹ Ebe Mektebinde, hem öğrencilerin hem de halkın faydalanması amacıyla haftada altı gün poliklinik çalışmaları da yapıldı.⁶⁰

Kadırğa semtinde bulunan Tıbbiye-i Mülkiye (Sivil Tıbbiye), 1909'da Haydarpaşa'daki binaya nakledilerek her iki tıbbiye (askeri ve mülki) "*İstanbul Darülfünunu Tıp Fakültesi*" adıyla birleştirildi. Kadırğa'daki bina boş kalınca, burada fakülteye bağlı olarak Eczacılık, Dişçilik, Ebeler Mektebi ve ikinci bir doğum kliniği kuruldu. Tüm bu bahsi geçen kurumların başına müderris olarak Dr. Besim Ömer atandı.⁶¹ Kadırğa'da yeni bir Ebeler Mektebi kurulunca ders programları geliştirildi ve uygulama derslerine önem verildi. Bunun dışında okula başvuru kriterlerinde bazı değişiklikler de yapıldı. Adayların medeni durumları (evli ya da bekâr) önemli olmamakla birlikte, ilkökul mezunu ve 30 yaşını geçmemiş olmaları gerekmektedir.⁶² Bu yeni kriterler Osmanlı'da yaşlı ebelerin meslek dışı bırakılması için atılan son adımdı. Çünkü bahsi geçen dönemde faaliyet gösteren ebelerin kuvvetle muhtemel çok azı ilkökul mezunuydu ve yaşları da 30'un üzerindeydi.⁶³

Sonraki yıllarda "*ebelerin ebesi*" unvanı ile taltif edilen Dr. Besim Ömer, bu dönemde "*ideal ebe tipolojisi*"ni de belirledi. Buna göre, ebeler sır saklayan, zengin fakir demeden her çağrıldığı yere giden, okulda öğrendiklerini aktararak halkı kocakarı tavsiyelerinden kurtaran kişiydi. Diplomalı ebelerin rolleri yeniden tanımlandı ve onlara doğum esnasında ve sonrasında gerçekleştirilen ritüellerin gereksizliğini kadınlara anlatmak, batıl inançlarla mücadele etmek gibi görevler verilerek, geleneksel/yerel ebelerden ayrıştırıldı. Bu aşamadan sonra tıbbî ve profesyonel bir işe dönüşen ebelik mesleği ve bu mesleğin mensupları, tıbbî hiyerarşinin en alt basamağında konumlandırıldı. Hekimlere ebeleri denetleme görevi verildi. Örneğin hekim gerek gördüğünde el, tırnak ve çanta muayenesi yapabilir, sonuçtan memnun kalmazsa ebeyi cezalandırabilirdi. Gerek verilen eğitimler sırasında gerekse Besim Ömer tarafından kaleme alınan "*Ebe Hanımlara Öğütlerim*" (1904) adlı eserde, doğum esnasında ortaya çıkan

59 Köker, *a.g.m.*, s. 23.

60 Bahsi geçen poliklinik çalışmalarında 1900 senesinde görev alan ebelerin isimleri ve çalıştıkları günlerle ilgili ayrıntılı bilgi için bkz. Şehsüvaroğlu, *a.g.m.*, s. 4843.

61 Köker, *a.g.m.*, s. 24.; Şehsüvaroğlu, *a.g.m.*, s. 4843.; Kazancıgil, *a.g.m.*, s. 241.; Cemil Topuzlu, *İstibdat-Meşrutiyet-Cumhuriyet Devirlerinde 80 Yıllık Hatıralarım*, İstanbul Üniversitesi Cerrahpaşa Tıp Fakültesi Yayınları, Yayına Hazırlayanlar: Hüsrev Hatemi, Aykut Kazancıgil, İstanbul, 1982, s. 79.; Şehsüvaroğlu, *a.g.m.*, s. 4843.

62 *Sağlık Hizmetlerinde 50 Yıl*, Sağlık ve Sosyal Yardım Bakanlığı, Ayırdız Matbaası, Ankara, 1973, s. 307.; Besim Ömer, *a.g.e.*, s. 53.; Eren, Uyer, *a.g.e.*, s. 101.

63 Besim Ömer'in sınırlarını çizdiği ebelik mesleğinde, yaşlı ebeler, kadınlara yardım etmek bir yana, zarar verdikleri öne sürülerek çerçevenin dışına itildi: Erkek doktorların eğitimi ve gözetimi altında yetişen yeni ebelerin "*modern doğum*"u yaygınlaştırması hedeflendi. Bu dönemde kaleme alınan eserlerde de doğuma dair söylemlerin değiştiği göze çarpıyordu. Gebe kadının "*hassas ve aşırı duygusal*" olduğu öne sürülerek "*akıllı ve mantıklı*" doktorların tavsiyelerine uyması gerektiği, yoksa hem kendisinin hem de bebeğinin hayatının tehlikeye gireceği belirtiliyordu. Tüm bunlar o güne kadar kadınların egemen olduğu doğum alanına erkek egemenliğinin sızmaya başladığının birer göstergesiydi. Beyinli, *a.g.e.*, s. 59-60.

en küçük bir problemde mutlaka hekim çağrılması gerektiği vurgulanıyordu. Ancak 19. yüzyıl sonu 20. yüzyıl başında doğumlarda ortaya çıkan bazı tıbbî sorunlar karşısında hekimlerin de yapabilecekleri müdahaleler sınırlıydı. Bu ısrarcı tutumların ve öğütlerin amacının hekimlerin konumunu pekiştirmek, ebelerin sosyal ve tıbbî konumlarını belirlemek olduğu açıktı.⁶⁴

Ebelik eğitime dair yapılan atılımların ve meslekî düzenlemelerin gündelik hayata yansımaları zaman aldı. Ebeler, yaptıkları iş üzerindeki kontrollerini kısmen kaybetmeye ve bağımsızlıklarını yitirmeye başladılar. Dahası ebelik değersizleşti ve ilerlemek için erkek doktorlara muhtaç olan bir mesleğe dönüştü. Zaten o dönemde ebeler mecburen erkekler tarafından eğitilecekti. Çünkü Türkiye’de kadınların 1922’ye kadar tıp eğitimi alma şansı yoktu.⁶⁵

Ebelik Mektebi, Birinci Dünya Savaşı boyunca öğretimini kesintisiz sürdürdü. Ancak mezunların Anadolu’da belediye ebesi olarak çalışmak istememesi, 1920’de bazı tedbirlerin alınmasını zorunlu kıldı.⁶⁶ O yıllarda Dâhiliye Nezaretine bağlı olan Sıhhiye Müdüriyet-i Umumiyesi (Sağlık Genel Müdürlüğü), yol masrafları belediyelerce karşılanmak üzere çeşitli illerden ilkokul mezunu kız talebeler getirdi. Bu kızlar, Kadırga Ebelik Mektebi çevresinde kurulan Kızılay barakalarında iki sene yatılı eğitime tabii tutularak, diğer illerin ebe ihtiyacı karşılanmaya çalışıldı.⁶⁷ Sıhhiye Müdüriyet-i Umumiyesinin gösterdiği bu çabalara ilaveten, yine aynı sene, Doğu Anadolu’da, Kazım Karabekir Paşa liderliğinde, ebe yetiştirmeye yönelik bazı girişimlerde bulunuldu. Yeni doğan bebeklerde ortaya çıkan rahatsızlıklardan ve meydana gelen ölümlerden yine sadece ebeler sorumlu tutulduğundan, meslek mensuplarını bilimsel metotlarla yetiştirmek gerekiyordu. Bu nedenle bir ebelik kursu açıldı. 1920 senesinde, Erzurum ve kazalarından bu kursa 15 ebe ve ebe adayı katıldı fakat sayı az olduğu için yeni bir kurs açma gereği kendini hissettirdi. Bu kursun açılmasından sonra uzak bölgelerden Erzurum’a gelemeyenler için üçüncü bir kurs da düşünüldü. Bunun da Mayıs 1922 tarihinde açılacağı ilan edildi. Üçüncü kursun müfredatının genişletildiği, bu sefer düzenlenecek kursta çocuk hastalıklarının ve gerekli birkaç konunun daha anlatılacağı açıklandı. 4 ay müddetle devam edeceği ilan olunan kursun bundan sonra da tekrarlanacağı duyuruldu.⁶⁸ Tespit edilebildiği kadarıyla Milli Mücadele sürecinde ebelik kurslarının düzenlendiği bir başka vilayet ise Trabzon’du. Sıhhiye Müdüriyeti tarafından gazetelere

64 Balsoy, *a.g.e.*, ss. 46-50.; Besim Ömer, *Ebe Hanımlara Öğütlerim*, Matbaa-i Ahmed İhsan, İstanbul, 1904, ss. 6, 28.

65 Beyinli, *a.g.e.*, s. 60.; Balsoy, *a.g.e.*, s. 34.

66 *Sağlık Hizmetlerinde 50 Yıl*, s. 307.

67 Besim Ömer, *Doğum Tarihi*, s. 54.; Şehsüvaroğlu, *a.g.e.*, s. 4844.; Mehmet Karayaman, *20. Yüzyılın İlk Yarısında İzmir’de Sağlık*, İzmir Büyükşehir Belediyesi Kültür Yayını, Birinci Basım, İzmir, Nisan 2008, s. 309.

68 Ali Servet Öncü, “1908-1923 Yılları Arasında Erzurum Vilayeti’nin İdari ve Sosyo-Ekonomik Durumu”, *Atatürk Üniversitesi Atatürk İlkeleri ve İnkılâp Tarihi Enstitüsü*, (Basılmamış Doktora Tezi), Erzurum, 2006, ss.307-308

verilen ilanla halk bu kurslardan haberdar edildi.⁶⁹

Sonuç olarak Osmanlı Devleti'nde 19. yüzyılın ortasından itibaren ebelik mesleğinin değişim ve dönüşümünü sağlayan yasal düzenlemeler, ebelerin formal eğitime tabi tutulması ve ruhsatlandırılması, İstanbul'da ilk defa bir doğumevinin açılması gibi gelişmeler ebelik mesleğinin profesyonelleşmesi açısından önemli birer adım niteliğindedir. Ancak hatırlanması gereken bir nokta da şudur ki, tüm bu gelişmeler aynı zamanda gebelik ve doğumun tıbbileşmesinin de önünü açtı. Ayrıca ebeler, tıbbi hiyerarşinin en alt basamağında konumlandırıldı.⁷⁰

2. Cumhuriyet'in İlanından Sonra Ebeler Eğitimi ve Mesleğin Dönüşümü

Cumhuriyet'in kurucu kadrosu Osmanlı Devleti'nden sağlık problemleriyle yüklü bir miras ve nüfus devraldı. Uzun süren savaşlar sonucu hem nicelik hem de nitelik bakımından olumsuz etkilenen ve 1923'te 11-12 milyon olarak tahmin edilen nüfusun karşı karşıya olduğu sorunların başında sıtma, frengi, verem gibi bulaşıcı hastalıklar geliyordu. Üstelik koruyucu ve tedavi edici sağlık hizmetleri yetersiz ve halkın bu hizmetlere ulaşması çok güçtü. Daha Milli Mücadele'nin başında hükümete bağımsız bir vekâlet olarak dâhil edilen Sıhhiye ve Muavenet-i İçtimaiye Vekâleti (Sağlık ve Sosyal Yardım Bakanlığı), herkese nitelikli, eşit ve erişilebilir sağlık hizmeti sunma hedefini gerçekleştirmek ve mevcut sorunları ortadan kaldırmak amacıyla ivedi bir şekilde harekete geçti.

Sıhhiye Vekili Dr. Refik (Saydam) Bey tarafından ülkenin ihtiyaçları göz önüne alınarak hazırlanan sağlık programında, her biri senelerce çalışılarak başarılabilecek şu hedeflere yer verildiği görülmüştür: 1-Sağlık teşkilatını genişletmek. 2-Fazla miktarda doktor yetiştirmek. 3-Numune hastaneleri açmak. 4-Ebe yetiştirmek. 5-Küçük Sıhhiye memurları yetiştirmek. 6-Doğum ve çocuk bakımevleri açmak. 7-Verem sanatoryumu açmak. 8-Sıtma mücadelesi yapmak. 9-Frengi ve diğer içtimai emraz ile mücadele. 10-Trahom ile mücadele, 11-Sıhhi ve sosyal teşkilatı köylere kadar götürmek. 12-Halkın sağlık düzeyini arttırmak için sağlık ve sosyal işlerle ilgili kanunlar çıkarmak. 13-Numune hastanelerinde çocuk klinikleri açmak. 14- Bulaşıcı ve sosyal hastalıklarla mücadele için yabancı mütehassısları davet etmek. 15- Türkiye Cumhuriyeti Merkez Hıfzıssıhha Enstitüsü ve Hıfzıssıhha Okulunu kurmak.⁷¹

69 Mesut Çapa, Rahmi Çiçek, *Yirminci Yüzyıl Başlarında Trabzon'da Yaşam*, Serander Yayınları, Trabzon, 2004, s. 283.

70 Balsoy, *a.g.e.*, ss. 163, 184.

71 *Hâkimiyet-i Milliye*, 29 Kânunusani 1924, s. 1.; *Türk Hijyen ve Deneysel Biyoloji Dergisi*, Cilt:39, Sayı:1, Nuriş Basım ve Ciltevi, Ankara, 1982, s. 15.; *Türkiye Cumhuriyeti Sıhhat ve İçtimai Muavenet Vekâleti Sıhhiye Mecmuası Fevkalade Nüshası Dr. Refik Saydam'ın Aziz Hatırasına*, Ulusal Matbaa, Ankara, Temmuz 1942, s. 16.

Yukarıdaki program incelendiğinde Sıhhiye Vekâletinin yeni sağlık kurumları tesis etme, bulaşıcı hastalıklarla mücadele gibi hedeflerinin yanı sıra sağlık insan gücü yetiştirmeye de önem verdiği görülüyordu. Çünkü sağlık hizmetlerinin sunumunda sağlık personeli, en önemli temel unsurlardan biri olarak kilit rol oynamaktaydı.

Yeni Türk Devleti kurulduğunda ülkedeki sağlık insangücün niceliği, niteliği ve dağılımıyla ilgi ciddi sıkıntılar mevcuttu. Şöyle ki, Başbakanlık Cumhuriyet Arşivinde yer alan bir belgede belirtildiği üzere 1923 yılında Sıhhiye Vekâleti, İl Özel İdareleri ve Belediyeler emrinde çalışan sağlık personeli sayısı, 554 hekim, 560 sağlık memuru, 69 eczacı, 4 hemşire ve 136 ebeden ibaretti. Serbest olarak çalışan doktor sayısı 1.967, diğer sağlık personeli sayısı ise toplamda (bahsi geçen belgede hususi çalışan ebe, hemşire, sağlık memuru v.b. personelin adedi ayrı ayrı verilmemiştir) 5.284 kişiydi.⁷² Bu sayılarla “*Türk ulusunun, ulus gençlerinin, çocuklarının sağlıkları, sağlamlıkları ve gürbüzlüklerini*”⁷³ temin etmek mümkün değildi.

Sıhhiye Vekâleti, toplum sağlığı hizmetlerinin sunumunda, nicelik ve nitelik açısından yeterli sağlık insan gücü yetiştirilmeksizin ve bunların dengeli dağılımını sağlanmaksızın başarılı ve etkin olamayacağını farkındaydı.⁷⁴ Bu nedenle ülkedeki sağlık insan gücünün yeterli sayı ve niteliğe ulaşması için bir dizi önleme başvurdu.⁷⁵

Ülkedeki ebe sayısını arttırmaya ve ebelik eğitiminin niteliğini iyileştirmeye yönelik ilk adım, 18 Mart 1924 tarihinde Sıhhiye ve Muaveneti İctimaiye Vekâleti bütçe görüşmelerinde atıldı. Müzakerelere başlandığında öncelikle hekim açığı ve bu açıkların ne surette kapatılacağı konusu üzerinde duruldu. Daha sonra Bozok Mebusu Ahmed Hamdi Bey’in doğumlar esnasındaki ölüm oranını azaltmak için ne gibi tedbirler alınacağı sorusu üzerine, Sıhhiye Vekili Dr. Refik Bey şu önemli açıklamayı yaptı:⁷⁶

72 *Başbakanlık Cumhuriyet Arşivi (BCA)*, Fon Kodu:490..1.0.0. Yer No:1393.631.1.; *On Beşinci Yıl Kitabı-Cumhuriyet Halk Partisi*, Cumhuriyet Matbaası, İstanbul, 1938, s. 362.; Yakut Irmak, “Refik Saydam Döneminde Sağlık Politikamız”, *Dr. Refik Saydam Ölümünün 40. Yılı Anısına*, Sağlık ve Sosyal Yardım Bakanlığı Yayınları Yayın No:495, Ankara, 1982, s. 13.; *Sağlık Hizmetlerinde 50 Yıl*, s. 321.; *Cumhuriyet'in İlk 15 Yılında Sağlık Hizmetleri*, Türkiye Tıp Akademisi, Yeni Seri No:4, İstanbul, 2010, s. 362.; *İstatistik Göstergeler 1923-2007*, Türkiye İstatistik Kurumu Matbaası, Ankara, 2008, s. 52.

73 *Atatürk'ün Söylev ve Demeçleri*, Cilt: I, 5. baskı, Türk Tarih Kurumu Basımevi, Ankara, 1997, s. 395.

74 Fikret Pamir, “Ulusal Sağlık Politikamızın Dünü ve Bugünü Açısından Dr. Refik Saydam”, *Dr. Refik Saydam Ölümünün 40. Yılı Anısına*, Sağlık ve Sosyal Yardım Bakanlığı Yayınları Yayın No:495, Ankara, 1982, s. 113.

75 Recep Akdur, “Türkiye Cumhuriyeti'nin 75. Yılında Türkiye'de Sağlık Politikaları”, *Türkiye Cumhuriyeti'nin 75. Yılında Bilim “Bilanço 1923-1938” Ulusal Toplantısı*, II. Kitap, 1. Cilt, TÜBİTAK Matbaası, Ankara, Aralık 1999, s. 51.

76 *Türkiye Büyük Millet Meclisi Zabıt Ceridesi (TBMM ZB. C.)*, Devre: II, Cilt:7/1, 18.3.1340 (1924), ss. 671, 687.; “Sıhhiye Vekâleti Neler Düşünüyor”, *Hâkimiyet-i Milliye*, 29 Kânunusani 1924, s. 3.; Osman Şevki, “Sıhhat ve İctimai Muavenet Vekâleti”, *Tedavi Notları-Hususi Baskı*, Ağustos-Eylül 1934, s. 5.

“Efendiler, daha evvelce de arz ettim. Memlekette dört yerde Nümune hastanesi vücuda getirmek ve bu suretle memlekette içtimaî teşkilatımızı nazari bir surette-fakat fevkalade yüksek değil- klasik bir şekilde yapmak için içtimaî teşkilatımızın şubatını vücuda getireceğiz ve bu hastanelerde ebe mütehasısları bulunduracağız ve orada ebe tedrisatı yapılacaktır. Kezalik bu hastanelerde senelerden beri eskiiyip de ilmi olmayan veyahut müsaade alıp da şahadetnamesiz çalışan ebeleri toplayıp tedrisata tabi tutarak vilayetlerde yine ebe olmaya müsait olanları da İstanbul’a gönderip oradaki viladethanede bunları iyi bir ebe yapmak için çalışacağız. Bununla beraber bittabi heyeti umumiyesi birden değil fakat bu suretle esaslı işe başlamak üzere bir programımız mevcuttur ve bütçemize dâhildir.”

Dr. Refik Bey’in bütçe görüşmelerinde yaptığı açıklamalarda dikkat çeken husus, ebelik eğitiminin geliştirilmesi amacıyla gerek İstanbul’daki eğitim kurumunda gerekse açılacak Numune Hastanelerinde faaliyetler başlatılacağıydı.⁷⁷ Ebe eğitimiyle mükellef tutulacak numune hastaneleri, yeni ebeler yetiştirmenin yanı sıra, eski ebelerin meslekî gelişimiyle de ilgilenecekti.⁷⁸ Bu kurumlarda eğitim alan ebelerin, gebelik, doğum ve çocuk bakımı gibi hususlarda halkın ihtiyaçlarını bir nebze de olsun karşılayacakları, kötü bakım koşulları, batıl inançlar ve diğer nedenlerle meydana gelen çocuk ölümlerinin azaltılmasında aktif rol üstlenecekleri ve topluma rehber olacakları düşünülmektedir.⁷⁹ Sıhhiye Vekâleti bütçe müzakereleri aynı gün sona erdi ve görüşmeler sonucunda ebe yetiştirme masrafı olarak 12.000 tahsis edilmesine karar verildi.⁸⁰

Kadırga’daki Ebe Mektebi 1924 yılında İstanbul Darülfünunu Tıp Fakültesine bağlı olarak, yine Okul Müdürü Dr. Besim Ömer Paşa’nın yönetiminde eğitim vermeye devam ediyordu ve öğrenim süresi iki yıldır.⁸¹ “Kadırga Viladethanesi Kabile Mektebi” olarak da isimlendirilen bu okula kayıt ve kabul şartları şöyleydi:⁸²

77 *Hâkimiyet-i Milliye*, 25 Kânunusani 1924, s. 4.

78 *Hâkimiyet-i Milliye*, 28 Kânunusani 1924, s. 3.; Sadet Altay, “Atatürk Dönemi Sağlık Politikalarının Halka Yansımada Öncü Kurumlar: Numune Hastaneleri (1924-1938)”, *Ankara Üniversitesi Türk İnkılap Tarihi Enstitüsü*, (Basılmamış Doktora Tezi), Ankara, 2015, s. 108.

79 “Sıhhiye Vekâleti Neler Düşünüyor”, *Hâkimiyet-i Milliye*, 29 Kânunusani 1924, s. 3.

80 *TBBM ZB. C.*, Devre:II, Cilt:7/1, 18.3.1340 (1924), s. 687.

81 *Sağlık Hizmetlerinde 50 Yıl*, s. 307.; Cumhuriyet döneminin ilk ebelerinden olan ve Kadırga Viladethanesi Kabile Mektebinde eğitim gören Feriha Pertan Hanım, bu okulla ilgili anılarını şöyle aktarmaktadır: “Kocamdan ebelik okuluna gitmek için rica ettim. Cumhuriyet’in ilanından sonra ilk açılan okuldu. Bütün diğer branşlarla beraber Tıp Fakültesi de açıldı ve Ebe Okulu da buradaydı. İşte ben bu ilk üniversitenin Ebe Okulundan mezun oldum. Hocalarımız Besim Ömer Paşa, Deroiş İsmail ve Tevfik Kenan’dı ve çok iyi bir eğitim verdiler. O zamanlar dersleri profesörler (biz müderris derdik) veriyordu. Şimdi eğitim çok farklı.” Firdevs Gümüšoğlu, *Cumhuriyet’te İz Bırakanlar 10. Yıl Kuşağı*, Kaynak Yayınları, İstanbul, Kasım 2001, s. 46.

82 “Kabile Mektebi Kayıt ve Kabul Şartları”, *Hâkimiyet-i Milliye*, 31 Temmuz 1925, s. 3.; “Kabilelik Tahsil Etmek İsteyenlere”, *Hâkimiyet-i Milliye*, 24 Temmuz 1926, s. 5.

Talebeler iki yıllık tahsillerini tamamladıktan ve diplomalarını onaylattıktan sonra, hükümetin lüzum gördüğü mahallerde ve tercihan da ebe kadrosunda açık bulunan vilayetlerde, il özel idarelerinde, belediyelerde veya dispanserlerde üç sene boyunca hizmet edeceklerdir.

Talebelerin işe ve ibateleri mektebin tahsil müddeti olan 2 yıl ile sınırlıdır. Sınıfta kalanların işeleri kesilecektir. Ancak sınıfı geçtiklerinde işe ve ibateleri devam edecektir.

Herhangi bir nedenle tahsilini bırakanlardan hükümetçe edilen masrafin iadesini taahhüt ettiklerine dair talebelerin velilerinden, velileri yoksa kendilerinden kâtip tarafından bir tasdik senedi alınacaktır.

Talebeler evli olamayacakları gibi yaşları 18'den aşağı, 30'dan yukarı da olamayacaktır.

Talebelerin ilkokul diplomasına sahip olmaları; akıcı bir şekilde okuma ve yazma bilmeleri gerekmektedir.

Okula istekli olanlar çoktu ancak kamu hizmetinde görev alanlar azdı. Bu soruna çözüm getirmek ve yatılı öğrenci yetiştirmek düşüncesiyle 1924 yılında, doğrudan Sıhhiye ve Muaveneti İçtimaiye Vekâletine bağlı, İstanbul Şişli Çocuk Hastanesi bünyesinde, 50 kişilik bir "Ebe Talebe Yurdu" ya da diğer adıyla "Leyli Kabile Yurdu" açıldı. Mezunları iki yıllık bir mecburi hizmet yapmakla yükümlü tutularak, belediye ebeliklerine ve ebelik kapsamındaki diğer görevlere atanmaya başladı.⁸³ Okulun 1924 yılından 1940 yılına kadar öğrenci mevcudu Tablo.1'de görüldüğü gibiydi.⁸⁴

83 *Türkiye Cumhuriyeti Sıhhat ve İçtimai Muavenet Vekâleti Sıhhiye Mecmuası Fevkalade Nüshası (29 Birinci Teşrin 1933) Vekâletin 10 Yıllık Mesaisi*, Hilal Matbaası, İstanbul, 1933.; *Türkiye Cumhuriyeti Sıhhat ve İçtimai Muavenet Vekâleti Sıhhiye Mecmuası Fevkalade Nüshası Dr. Refik Saydam'ın Aziz Hatırasına*, s. 22.; *Sağlık Hizmetlerinde 50 Yıl*, s. 108.; Başer, *a.g.m.*, s. 27.; Beydilli, *a.g.e.*, s. 26.; Yatılı Ebe Öğrenci Yurduna kabul koşulları hakkında ayrıntılı bilgi için bkz. "Leyli Kabile Yurduna Kabul Şartları" *Hâkimiyet-i Milliye*, 7 Ağustos 1928, s. 5.; Şehsüvaroğlu, *a.g.m.*, s. 4844.; Leyli Kabile Yurdunun açılmasına karar verilince, talebelerin ikamet etmesi için uygun bir bina arayışına girildi. İstanbul Sıhhiye ve Muaveneti İçtimaiye (Sağlık ve Sosyal Yardım) Müdüriyeti ile yapılan tetkikat ve görüşmeler sonucu Jandarma Mektebine nakli kararlaştırılan Dişçi ve Eczacı Mektebinden boşalan binanın Leyli Kabile Yurdu olarak kullanılması kararlaştırıldı. *BCA*, Fon Kodu: 30.10.00., Yer No: 176.218.4. Belgenin örneği için bkz. EK.2.

84 *İstatistik Yıllığı 1929*, İkinci Cilt, Cumhuriyet Matbaası, İstanbul, 1929, s.72-73.; *İstatistik Yıllığı 1930-1931*, Dördüncü Cilt, Hüsnütabiat Matbaası, İstanbul, 1931, s.124-125.; *İstatistik Yıllığı 1931-1932*, Cilt:5, Devlet Matbaası, İstanbul, 1933, s. 146.; *İstatistik Yıllığı 1932-1933*, Cilt:6, Devlet Matbaası, İstanbul, 1934, s. 179.; *İstatistik Yıllığı 1934-1935*, Cilt:7, Devlet Basımevi, İstanbul, 1936, s. 289.; *İstatistik Yıllığı 1935-1936*, Cilt:8, Devlet Basımevi, İstanbul, 1937, s. 193.; *İstatistik Yıllığı 1936-1939*, Cilt:5, İstanbul Belediyesi Neşriyat ve İstatistik Müdürlüğü, İstanbul Belediye Matbaası, İstanbul, 1943, s. 397.; *İstatistik Yıllığı 1936-1937*, Cilt:9, Devlet Basımevi, İstanbul, 1939, s. 132.; *İstatistik Yıllığı 1937-1938*, Cilt:10, Devlet Basımevi, Ankara, 1939, s. 438.; *İstatistik Yıllığı 1938-1939*, Cilt:11, Hüsnütabiat Basımevi, 1967, İstanbul, s. 438.

Tablo.1. İstanbul Darülfünun Kabile Mektebinin (Kadırga Viladethanesi Kabile Mektebi) 1923-1940 Yılları Arasındaki Öğrenci Mevcudu

Öğretim Yılı	Öğrenci Sayısı	Öğretim Yılı	Öğrenci Sayısı
1923-1924	80	1932-1933	50
1924-1925	253	1933-1934	70
1925-1926	257	1934-1935	67
1926-1927	230	1935-1936	45
1927-1928	258	1936-1937	49
1928-1929	303	1937-1938	73
1929-1930	261	1938-1939	32
1930-1931	145	1939-1940	34
1931-1932	48		

İstanbul Darülfünun Kabile Mektebinden 1926 yılından 1940 yılına kadar toplam 199 kişi mezun oldu.⁸⁵

1925 yılı Ocak ayında, Hâkimiyet-i Milliye gazetesine beyanatta bulunan Sıhhiye Vekili Dr. Mazhar Bey, çocuk ölümlerini azaltmak ve nüfusu artırmak amacıyla İstanbul, İzmir, Konya, Adana gibi vilayetlerde çocuk bakım ve yardım evleri tesis edileceğini belirtti. Bu kurumlarda istihdam edilecek seyyar ebelerin ev ziyaretlerinde bulunmak, evlerinde doğum yapmak isteyenlere ücretsiz hizmet sunmak, ayrıca anneleri çocuklarını kontrol için doğumevlerine getirmeleri konusunda ikna etmek gibi görevleri olduğunu vurguladı.⁸⁶

Oluşturulan sağlık programı doğrultusunda ve Sıhhiye Vekili Dr. Refik Bey'in TBMM'de yaptığı açıklamalarda belirttiği gibi, 1925 senesinden itibaren Numune Hastanelerinde üçer aylık periyotlarla teorik ve uygulamalı olarak ebelere eğitim verilmeye başlandı. Örneğin Sivas Numune Hastanesinde bu kursların ilki 15 Eylül 1925 tarihinde düzenlendi. Üç ay boyunca iâşe ve ibateleri Numune Hastanesi tarafından karşılanması kararlaştırılan talebelerin 20 yaşından küçük, 35 yaşından büyük olmaması gerekmektedir. Ayrıca herhangi bir bulaşıcı hastalığa yakalanmadığına dair hekim raporu da istenmekteydi.⁸⁷

1925 yılı Sıhhiye Vekâleti bütçe görüşmelerinde, diplomasız ebelerden duyulan rahatsızlık yine gündeme getirildi. 9 Mart 1925 tarihinde başlayan müzakerelerde söz alan Kırklareli Mebusu Dr. Fuat Bey, ülkede sıtma, verem, frengi, trahom gibi bulaşıcı hastalıkların her tarafa yayıldığını ve büyük tahribatlar yaptığını ancak bu konuda herhangi bir istatistik olmadığından dolayı vahametini tasavvur edilemediğini belirtti. Bu konuyla ilgili olarak

85 "Sağlık ve Sosyal Yardım Bakanlığının 25 Yıllık Çalışmaları", *Sağlık Dergisi*, Cilt: XXII, Sayı: 10-11, Ekim-Kasım 1948, s. 56.

86 "Sıhhiye Vekilimiz ve Yeni Sene Faaliyetleri", *Hâkimiyet-i Milliye*, 4 Kânunusani 1925, s. 1.; Besim Ömer, *Doğum Tarihi*, s. 54.; Başer, *a.g.m.*, s. 28.

87 *Kızılırmak*, 24 Ağustos 1925, s. 2.; Altay, *a.g.t.*, s. 184.

mutlaka istatistikî bir çalışma yapılması gerektiğini ve böylece hastalıklar hakkında alınacak tedbirlerin daha isabetli olacağını da ifade etti. Konuşmasının devamında hamilelerin gebelik ve doğum esnasındaki durumlarına ciddi surette dikkat edilmesinin ve ona göre tedbirler alınmasının gerekliliğini vurguladı. 1925 yılı bütçesine muhtelif yerlerde doğum ve bakımevleri açmak için 75.000 liranın konulduğu ve bu kurumların faaliyete geçeceğini söyledikten sonra ebelerle ilgili olarak aşağıdaki dikkat çekici açıklamayı yaptı.⁸⁸

“... Bu bakımevlerinde okuma yazma bilmeyen ebelerimize hiç olmazsa pratik ve ameli olarak ders verilsin ve yine hiç olmazsa en ziyade çocuk vefiyatına sebep olan vaz'ı hamil esnasında bu suretle vaki olan çocuk vefiyatı nazarı dikkate alınsın. Şurada Ankara'da gözümüzün önünde sekiz on tane diplomalı ebe varken, birçok ailede, mahalle ebelerine müracaat suretiyle vukua gelen çocuk vefiyatını burada arz edersem cidden müteessir olacaksınız. Himaye-i Etfalin ebeleri vasıtasıyla muttali olduğum bazı vukuat vardır ki, cidden acınacak bir vaziyettir. Böyle olduğu halde, aileler ekseriyetle mahalle ebelerine müracaat ediyorlar. Bittabi mahalle ebeleri de doğum esnasında -teşhiste muvaffak olamamaları dolayısıyla- bir valideden bir çocuk geliyor, arkasından ikincisi çocuğun geleceğini bilemediği için, vazifesinin bittiğini zannederek, işim bitti diyerek gidiyor. Ve hiç şüphesiz ki ikinci çocuk da anasıyla beraber ölüp gidiyor. Buna mümasil tafsilat pek çoktur.”

Açıklamasının devamında hekim yetiştirmenin zamana bağlı olduğunu ve uzun süreceğini söyleyen Dr. Fuat Bey, küçük sıhhiye memurları ile ebelerin yetiştirilmesine çok önem verilmesi taraftarı olduğunu belirterek sözlerine şöyle devam etti: “*Küçük sıhhiye memurlarımız herhalde atide bize, küçük zabıt vazifesini göreceklerdir. Ebelerimiz de keza böyle. Anadolu'nun muhtelif yerlerinde leyli küçük sıhhiye memurları ve ebe mektepleri açmak, sıhhî ve içtimâî vezaifimizi teshil eden umurdandır. Onun için Refik Beyefendi gelecek sene bunları nazarı dikkate alarak bütçesine tahsisatı lâzime koyarsa, Meclisi Âlinin bunları memnuniyetle kabul edeceğini söylemeye lüzum yoktur.*”⁸⁹

Dr. Fuat Bey'in yukarıdaki açıklamasındaki bazı hususların altının çizilmesi gerekmektedir. Öncelikle Fuat Bey, geleneksel/mahallî ebeleri sistem dışına itmek yerine onları sisteme dâhil etmenin doğru olacağını öngörmekteydi. Bu nedenle, okuma yazma bilmeyen ebelere, açılacak doğumevlerinde hiç olmazsa pratik eğitim verilmesi gerektiğini belirtmekteydi. İkinci nokta, diğer hekimler gibi Fuat Bey de kadınların diplomalı ebe yerine mahallî ebelere başvurmasından şikâyetçiydi. Ayrıca doğum esnasında meydana gelen çocuk ölümlerinden yine mahallî ebeleri sorumlu tutuyordu. Bu durum, Osmanlı bürokratları ve hekimlerinin geleneksel ebelere bakış açısının Cumhuriyet'in ilk yıllarında da aynı şekilde devam ettiğinin bir göstergesiydi. Gerek küçük sıhhiye memurlarını gerekse ebeleri Anadolu'da Cumhuriyet hükümetinin birer temsilcisi olarak gören

88 *TBBM ZB. C.*, Devre:II, Cilt: 15, 9.3.1341 (1925), ss. 284-285.

89 *TBBM ZB. C.*, Devre:II, Cilt: 15, 9.3.1341 (1925), ss. 284-285.

Dr. Fuat Bey, bu mesleklere yönelik eğitim veren okulların açılmasını çok lüzumlu buluyordu. Yani bir yandan yerel ebeler sisteme kazandırmaya çalışılırken diğer yandan da diplomalı ebe sayısının artırılmıyordu.

Sıhhiye Vekâletinin 1925 yılı bütçe görüşmelerinde söz alan bir diğer isim, Denizli Mebusu Dr. Mazhar Müfit Bey'di. Öncelikle çeşitli sıhhi sorunlar üzerinde fikirlerini beyan etti. Ardından konuya dair görüşlerini, Dr. Besim Ömer Paşa'nın yerel ebeler hakkındaki söylemlerine benzer şekilde, şu cümlelerle ifade etti:⁹⁰

"...Arkadaşımız doğum meselesine temas buyurdular. Bendenizce bu, zor bir mesele değildir. Bilirsiniz ki, bulunduğunuz mahallerde diplomalı, mektepten çıkmış az çok ebe mevcuttur. Fakat rağbet ona değildir. Rağbet, herhalde okumayan ebeleredir. Niçin? Bir görenek, bir adettir. Çünkü kız der ki, anamı filan ebe doğurtmuş, ben de onu isterim. Bu bir adetten ibarettir. Fakat o cahil ebe, elleri mikrop içinde, yapacağı tahribattan bihaber olarak gelir, pis elleriyle bir çocuğu doğurtur, ondan sonra allık basmasını diye kapının arkasına süpürge dayar, bir de tarhana çorbası verir, loğusa da verem olur, ölür, gider. Bunlar bugün artık tahammül edilecek şeyler değildir... Binaenaleyh ebeler sayanı dikkat meseldir. Hükümet ve Sıhhiye Vekilinden çok istirham ediyorum, diplomayı haiz olmayan bir eczacılık yapabiliyor mu? Diploması olmayan bir tabip doktorluk yapabilir mi? Bunlar gibi diplomalı ebeler yetiştirilsin..."

Dr. Mazhar Müfit Bey, sözlerinin devamında önceden İstanbul'da bir ebe mektebi açıldığını, masrafları kendilerine ait olmak üzere, her vilayetten birkaç kişinin bu mektebe gönderildiğini, bugün bu eğitime devam edilip edilmediğini bilmediğini ancak devam edilmiyorsa tekrar bu okulun açılması gerektiğini belirtti. Ülke dâhilindeki diplomasız ebelerin üçer ay müddetle eğitilmesi için geçen senelerde bütçeden tahsisat ayrıldığını ancak rağbet eden olmadığını söyleyen Mazhar Bey, bu eğitimlerin zorunlu tutulması gerektiğini de ifade etti.⁹¹

90 **TBBM ZB. C.**, Devre:II, Cilt: 15, 9.3.1341 (1925), s. 291.; Resimli Ay dergisinin 1925 senesinde yayınlanan 9. sayısında, Kabile Rasiha isimli adlı bir ebe, 20 yıllık meslek hayatında edindiği tecrübeleri içeren bir makale yer almaktadır. Bu makalenin başlıklarından biri de "Cahil Ebeler"dir. Yani 1925 senesi bütçe görüşmelerinde söz alan Dr. Mazhar Bey'in bakış açısı ile Ebe Rasiha'nın bakış açısı birbirine paraleldir. Rasiha Hanım, geleneksel/mahalli ebelerle ilgili görüşlerini bahsi geçen makalede şu cümlelerle özetlemiştir: "...Kadınlarımızda lufzıssıhha zihniyetinin ve malumatının noksanı ne kadar mülhak ise de, cahil ve diplomasız ebeler de icray-ı sanat etmeleri o derece mülhaktır. Maatteessüf hala bugün her tarafta bunlara rast geliniyor. Bunlar katıyen temizliğe, antisepsiye riayet etmezler. Çantalarındaki aletleri bir parça su ile çalkaladıktan sonra doktorlarına koyar ve bunları muhtelif hastalarda istimal ederler. Mikroba itikatları yoktur. Bunu doktorların vehmi diye kabul ederler... Doğurtacağı lohusanın yanına ellerini pöstekiye silip rahme ellerini sokan nice ebeler gördüm...." Ebe Rasiha'nın 1905 yılında göreve başladığı ve o dönemde ebelik mesleğine dair hâkim olan bakış açısı düşünüldüğünde, bu açıklamalar hiç de şaşırtıcı değildir. Tıpkı o dönemde görev yapan hekim ve bürokratlar gibi Rasiha Hanım da genelleme yaparak tüm yerel ebeleri "cahil ve pis" olarak nitelemiştir. Kabile Rasiha, "Yirmi Senelik Ebelik Hayatımda Neler Gördüm" *Resimli Ay*, Numara:9, Teşrinievvel 1341, s. 43.

91 **TBBM ZB. C.**, Devre:II, Cilt: 15, 9.3.1341 (1925), ss. 291, 296-297.

Hem Dr. Fuat Bey'in hem de Dr. Mazhar Müfit Bey'in beyanları, Cumhuriyet'in ilk yıllarında hekimlerin ebelik mesleğine bakış açısını yansıtmaya bakımdan dikkat çekicidir. Bu dönemde de kolaycı bir yaklaşımla, anne ve bebek ölüm oranlarının yüksek olmasının önde gelen sebebi, geleneksel/ mahalli ebelerle yapılan doğumlar olarak görülmektedir. Oysa bahsi geçen dönemde, bu durumu araştıran ya da kanıtlayan bir çalışma mevcut değildi.⁹²

Ebelerin eğitimi meselesi 1925 yılında TBMM'de yeniden gündeme getirildi. Sıhhiye Vekili Dr. Refik Bey, çeşitli vilayetlerden ortaokul tahsili görmüş hanımlardan yirmi beş kişilik bir grubun İstanbul'da eğitim aldığını ancak İstanbul Ebe Mektebini yetersiz bulduğunu, aynı sene içinde bu mektebin Anadolu'ya nakledileceğini ve mevcudunun 100'e çıkarılacağını ifade etti.⁹³ 10 Mart 1925 tarihinde Sıhhiye Vekâletinin bütçe görüşmelerinin sonuna gelindiğinde, ebe yetiştirme masraflarının (ebelerin iâşe, ibate ve yol masrafları ile istihdam olunacak memurun ücreti karşılığı olarak), 12.000 liradan 35.000 liraya çıkarılmasına onay verildi.⁹⁴ 1926 senesinde ebe yetiştirme masraflarına ayrılan tahsisat arttırılarak 75.000 liraya çıkarıldı.⁹⁵

Avrupa seyahatleri dönüşünde gözlemlerini bir rapor haline getirmeyi alışkanlık edinen Dr. Besim Ömer Paşa, 1927 yılında yine böyle bir seyahatten döndükten sonra Fransa'da ebelik teşkilatı ve eğitimine dair yaptığı müzakereler, tetkikler ve konuya dair görüşlerini, öncelikle meslektaşları Dr. İsmail Derviş, Dr. Kenan Tevfik ve Dr. Tevfik Remzi Beylerle paylaştı.⁹⁶ Ardından Ebe Mektebinin ıslahına ve mevcut programın tadiline dair bir rapor hazırlayarak, Tıp Fakültesi Reisliğine ve Sıhhiye Vekâletine takdim etti. Ancak Vekâlet, raporun içeriğinin ilerleyen süreçte dikkatle inceleyeceğini bildiren bir cevap vermekle yetindi.⁹⁷

92 İlerleyen yıllarda yapılan araştırmalara göre anne-bebek ölümlerinin sebepleri arasında annenin yaşı, iki doğum arasındaki süre veya akraba evliliği gibi birçok neden bulunduğu ortaya çıktı. Yine bebek ölümlerinin en önemli gerekçeleri arasında zatürree ve ishal bulunmaktaydı. Beyinli, *a.g.e.*, s. 179.

93 *TBBM ZB. C.*, Devre:II, Cilt: 15, 9.3.1341 (1925), ss. 299, 308.

94 Ebe yetiştirme masrafı olarak hükümetçe Muvazene-i Maliye Encümenine teklif edilen miktar da 35.000 lira idi. Encümen tarafından bu fasılla ilgili yapılan açıklamada "ebelerin kursa tabi tutulması ve yeniden alınacak talebelerin adedi düşünülerek tahsisat kabul edilmiştir." deniliyordu. *TBBM ZB. C.*, Devre:II, Cilt: 13, 31.1.1341 (1925), ss. 263, 267.; *TBBM ZB. C.*, Devre:II, Cilt: 15, 10.3.1341 (1925), ss. 321-325.

95 Uğur Üçüncü, "Cumhuriyet'in İlk Beş Yılında Sağlık Harcamaları", *Atatürk Dönemi Sağlık Tarihi Kongresi (1920-1938) Bildiriler*, Ege Üniversitesi Basımevi, İzmir, 2009, s. 148.; 15 Ağustos 1926 tarihinde Sıhhiye ve Muaveneti İçtimaiye Vekâletinin Leyli Kabile Yurdu kadrosuna ait hazırladığı tezkerenin İcra Vekilleri Heyeti tarafından onaylanmasına karar verildi. *BCA*, Fon Kodu: 30.18.1.1., Yer No: 20.51.14.

96 Besim Ömer, *Doğum Tarihi*, ss. 54-55.; Başer, *a.g.m.*, s. 28.

97 Üstünel, *a.g.m.*, s. 317.; Dr. Besim Ömer, bahsi geçen raporda nüfus siyasetine layık ve ülkenin ihtiyacına uygun olarak ebelik eğitimi için lazım gelen düzenlemelerin ve değişikliklerin önemle dikkate alınmasını ve hemen icraata başlanmasını belirtmekte, raporun içeriğini "Türk Çocuğu Yaşatılmalıdır" adlı eserinde şu şekilde özetlemektedir: "1- Ebe mektebine kabul olunacak şakirtlerden yüksek bir tahsil istenilmesi. 2- Birinci senede nazari teşrih, fizyoloji, lufzı sıhhat, hastabakıcılık tedrisatına daha ameli bir tarz verilmesi. 3- Nazari tahsile verilecek vüsat derecesinde ve daha ziyade ameliyat ve tatbikatı ehemmiyete almak ve vechile memleketimizin ihtiyacı

Ebelerin istihdamı ve eğitimi konusu, Sıhhiye ve Muaveneti İçtimaiye Vekâletinin 1927 senesi bütçe görüşmelerinde de ele alındı. 11 Nisan 1927 tarihinde başlayan görüşmelerde müzakereler öncesi söz alan Dr. Refik Bey, 1926 yılı içerisinde Sıhhiye Vekâletinin bulaşıcı hastalıklarla mücadele çalışmalarından, hastaneler ve dispanserlerin faaliyetlerinden kısaca bahsetti. Ardından 1926 senesinde 25 ebenin mezun olduğunu ve çeşitli mıntıklalarda görevlendirildiğini de belirtti.⁹⁸ 1927 senesi bütçesinden ebe yetiştirme masraflarına 1.500 lira zam yapılmasına⁹⁹ ve bu iş için bütçeden 63.000 lira tahsis edilmesine karar verildi.¹⁰⁰

Kadırgada bulunan Seririyat-ı Veladiye ve Nisaiye (Kadın-Doğum Kliniği), 1928 senesinde Anadolu yakasında bulunan Haydarpaşa Tıp Fakültesine nakledilerek, evkafça yaptırılan geniş ve kâgir bir binaya yerleştirildi. Klinikle birlikte Kadırga Viladethanesi Kabile Mektebi (Ebeler Mektebi) de Haydarpaşa'ya taşındı. Ancak yatak sayısı arttırılmasına rağmen semt sapa olduğu için müracaatlar azaldı.¹⁰¹ Aynı yıl mektebe ortaokul mezunu kızlar alınmaya başladı.¹⁰² Yine 1928'de Sıhhiye Encümeni tarafından genel bütçeden ebe yetiştirme ve doğumevleri masrafı olarak 63.000 lira tahsis olunması teklif edildi.¹⁰³ Yapılan görüşmeler sonucu bu tahsisata onay verildi.¹⁰⁴

*nispetinde iktidaren ve mütehasıs hekim ve ebe yetiştirmek üzere Cumhuriyetin layık bir Seririyatı Vilâdiye, bir vilâdethane tesisine kadar şimdilik seririyatı vilâdiyenin ebe ve tıp şakirtlerinin bühakkın temin etmek mefkûresi ile gebe kadınların ve hastaların nispeten en ziyade müracaatları zamanla sabit olan bir mahalde mevcut ve muvafık bir binaya nakli ile nazari ve ameli tedrisata daha ziyade bir vüsat verilmesi ve tedrisatı ameliye için vesaiti lâzumenin tedariki ve küçük çocuklar lufzıssıhhasunun, püerikültür fennini tedrisi. 4- Programın islah ve tevsi, vesaiti tedrisiyenin tedarik ve tezyidi, tatbikat ve mümaresatın temini ile daha yüksek bir tahsile tevfiikan yetiştirilecek ebeler zaten müsamaha edilen bazı icraat ve ameliyatı vilâdiyeye, acilen lüzumu tahakkuk eden bazı edviyenin tahririne müsaade olunması.” Raporun sonunda bu şartlar dâhilinde yetiştirilecek ebelerin ülkeye daha faydalı olacağı da belirtiliyordu. Besim Ömer Akalın, *Türk Çocuğu Yaşatılmalıdır*, Ahmed İhsan Basımevi Limited, İstanbul, 1936, ss. 134-135.*

98 4 Mayıs 1927 tarihinde Sıhhiye ve Muaveneti İçtimaiye Vekâletinin Leyli Kabile Yurdu kadrosuna dair verdiği tezkerenin İcra Vekilleri heyeti tarafından onaylanmasına karar verildi. *BCA*, Fon Kodu: 30.18.1.1., Yer No: 24.27.11.; Aynı yıl katip mubayaa ve ambar memuru unvanı ile istihdam edilen personelin bu işlerin hepsini birden yapabilmesinin mümkün olmadığı anlaşılınca, unvanı katip ve ambar memuru olarak değiştirildi. Müderris ücreti de 75 liradan 100 liraya çıkarıldı. *BCA*, Fon Kodu: 30.18.1.1., Yer No: 26.66.2.; *BCA*, Fon Kodu: 30.18.1.1., Yer No:25.40.13.

99 *TBMM ZB. C.*, Devre III, Cilt:3, s. 147, (19.4.1928).

100 Üçüncü, *a.g.m.*, s. 151.

101 1925-1928 yılları arasında Kadırga'daki Seririyat-ı Veladiye ve Nisaiyenin (Kadın-Doğum kliniği) mesaisi şöyleydi: 1.615 doğum, 727 ameliyat. 1928- 1931 yılları arasında Haydarpaşa'da çalışmalarına devam eden Seririyat-ı Veladiye ve Nisaiyenin (Kadın-Doğum kliniği) mesaisi ise şu şekildeydi: Doğum 579, ameliyat 635. Şehsüvaroğlu, *a.g.m.*, s. 4843.; Besim Ömer, *Doğum Tarihi*, s. 55.; Başer, *a.g.m.*, s. 28.

102 Nevin Utkualp, Hicran Yıldız, “İstanbul'da Ebelik Eğitiminin ve Mesleğinin Tarihsel Gelişimi”, *Geçmişten Günümüze İstanbul'da Sağlık Kongre Bildiri Kitabı*, İstanbul, 2010, s. 905.

103 *TBMM ZB. C.*, Devre III, Cilt:3, s. 107, (19.4.1928).; Sıhhiye ve Muaveneti İçtimaiye Vekâletinin Leyli Kabile Yurdu kadrosuna dair verdiği tezkerre, İcra Vekilleri Heyeti tarafından 28 Mayıs 1928 tarihinde onaylandı. *BCA*, Fon Kodu: 30.18.1.1., Yer No: 29.33.6.

104 Üçüncü, *a.g.m.*, s. 154.

Ebelik mesleğinin icrasına dair en önemli hukuki düzenleme 1928 yılında gerçekleştirildi. 1210 sayılı “*Tababet ve Şuabatı San’atlarının Tarzı İcrasına Dair Kanun*”a göre yalnız ebe mektepleri mezunları ile tatbikat gördükleri hastanelerden yeterlik belgesi alanlar ebelik yapabilecekti. Aynı kanunla ebelerin herhangi bir alet kullanması, reçete yazması yasaklanıyor, doğuma engel durum ve sıkıntılarda mutlaka bir hekim çağırması gerektiği vurgulanıyordu.¹⁰⁵ Yine aynı sene çıkarılan 22 Hususi Numaralı Tamim ile ebelik sanatını icra etmek üzere Sıhhat Vekâletine başvuracakların, müracaat tarihine mesleklerini ne suretle ve nerelerde icra ettiklerine dair tahkikat evrakı ile gelmeleri isteniyordu. Vekâlet gerekli tetkikleri yaptıktan sonra eğer uygun görürse kadın-doğum uzmanı bulunan bir hastaneye adayları sevk edecekti. Burada üç ay müddetle eğitim alan ebeler, sıhhiye müdürü, hastane başhekimi ve kadın-doğum uzmanından oluşan bir heyet önünde hem uygulamalı hem de teorik sınava tabi tutulacaktı. Sınavda başarı elde edenlere Vekâlet tarafından ruhsatnameleri takdim edilecekti.¹⁰⁶

Sıhhat ve İçtimâî Muavenet Vekâletinin 1929 yılı bütçe görüşmelerinde, ebelik mesleğine dair herhangi bir görüş ya da öneri getirilmemle birlikte, ebe yetiştirme masrafı için ne kadar tahsis edildiğine dair bir detaya da yer verilmediği görülmüyordu. Önceki senelerde içtimâî muavenet (sosyal yardım) işleri kalemine dâhil edilen ebe yetiştirme masrafı bu kez bütçede yer almıyordu.¹⁰⁷

Bir yandan yapılan yasal düzenlemelerle diplomasız ebelerin faaliyetlerinin men edilmesi için tedbirler alınırken diğer yandan da bu tür ebelerin doğuma müdahalelerinin önünü almak için hükümet ve belediye

105 *TBMM ZB. C.*, Devre III, Cilt:3, s.72-74, (29.3.1928).; *Resmî Gazete*, Sayı: 863, 14 Nisan 1928, ss. 4991-4996.; *Sağlık Çalışmalarında Kırk Yıl (1922-1962)*, Hazırlayan: Yusuf Tunca, Sağlık ve Sosyal Yardım Bakanlığı Yayınlarından No. 303, Ogun Kardeşler Matbaası, Ankara, 1964, s. 185.; Gökçen Beyinli, *Tababet ve Şuabatı San’atlarının Tarzı İcrasına Dair Kanun’un çıkarılmasıyla birlikte ebeliğin tıp hiyerarşisinin en alt basamağında konumlandırıldığını, yaşlı ebelerin ebelik yapmasının yasakladığını vurgulamakta ve dikkat çekici bir karşılaştırma yapmak bakımından Meksika örneğini vermektedir. Meksikalı ebelerin de rollerinin sadece tıbbî olmadığını, kötü ruhları kovmak gibi ritüelleri uyguladıklarını ancak Türkiye Cumhuriyeti’nde olduğu gibi sistem dışına itilmediğini ifade etmektedir. Meksika’da ebelerin ülkedeki modern tıp sisteminde görev yapan doktor, ebe, hemşirelerle ilişki içinde olduğunu, jinekoloji ve pediatri alanında temel eğitim verilerek sisteme dâhil edildiğinin altını çizmektedir. Beyinli, a.g.e., ss. 195, 221.*

106 “Vekâletin 9.12.1928 Tarih ve Sicil ve Memurlar 22 Hususi Numaralı Tamimi”, *Sıhhiye Mecmuası*, Yıl:4, Sayı: 21, Kânunuevvel 1928, s. 6.

107 1929 senesinde İçtimâî Muavenet (Sosyal Yardım) işleri için genel bütçeden 946.070 lira tahsis edilmesi kararlaştırıldı. *TBMM ZB. C.*, Devre III, Cilt:12, s. 43, (18.5.1929).; Yine 1929 yılında Ebe Talebe Yurdu çalışanları ve bunların aldıkları ücretler şöyleydi: Müzakereci ebe (2 adet) 22 lira, kâtip mubayaa memuru ve mutemet (1 adet) 14 lira, ayniyat mutemedi (1 adet) 12 lira, muide (1 adet) 10 lira. *TBMM ZB. C.*, Devre III, Cilt:12, s. 62, (18.5.1929).; *Sıhhiye Mecmuası*, Sayı: 26-27-28, T.O. Merkez Heyeti Matbaası, Ankara, Mayıs-Haziran-Temmuz 1929, s. 661.; 1929 yılında Kabile Mektebinden diploma alanların, öğretmenleriyle birlikte çekilen bir fotoğrafı için bkz. EK.3.

tabiplerine emirler veriliyor; zabıta da konuyla ilgili sıkı takibat yapıyordu.¹⁰⁸ Ancak tüm bu önlemlere rağmen diplomasız ebeler halk tarafından doğumlara davet ediliyor,¹⁰⁹ hem şehir merkezinde hem de köylerde mesleklerini icra etmeyi sürdürüyorlardı.¹¹⁰

Halkın diplomalı ebelere müracaatlarını arttırmak ve diplomasız ebelerin doğumlara müdahalesinin önüne geçmek amacıyla zaman zaman gazetelerden de yararlanılıyordu. Örneğin İstanbul'da yayınlanan bir gazetede aracılığıyla kent dâhilinde doğum vakalarına yetişebilecek kadar diplomalı ve tecrübeli ebenin mevcut olduğu, hükümet ve belediye tarafından şehrin muhtelif semtlerine tayin edildikleri ve böylece kendilerinden istifade etmenin kolaylaştırıldığı duyuruluyordu.¹¹¹ "Cahil Ebeler" başlığıyla bahsi geçen sorunu haberleştiren Akşam Gazetesinde, diplomasız ebelerin faaliyetleri ve bunları önlemeye yönelik tedbirler hakkında şu dikkat çekici ayrıntılara yer veriliyordu:¹¹²

"...Son günlerde diplomasız ve cahil ebelerin faaliyet ve miktarları artmıştır. Belediye riyasetinde şubelerden gelen istatistiklerde belediye ebeleri tarafından yapılan doğumların ancak bir iki vakaya düşmesi de bunu ispat etmiştir. Belediye bunu ehemmiyetle nazarı dikkate almış ve kaymakamlıklara bir tamim göndermiştir. Bu tamimde diplomasız ebelerin çoğaldığı izah edildikten sonra şu tedbirin alınması

108 "Diplomasız Ebeler", *Akşam*, 9 Nisan 1933, s. 3.; "Diplomasız Ebeler ve Dişçiler", *Akşam*, 20 Mart 1933, s. 3.

109 "Cahil Ebeler", *Akşam*, 21 Haziran 1932, s. 3.

110 "Diplomasız Ebeler", *Akşam*, 9 Nisan 1933, s. 3.; Örneğin Sivas Sıhhiye Müdürü Hasan Tahsin Bey'in verdiği bilgilere göre 1932 senesinde Sivas merkezde biri il özel idaresi biri de belediyeye bağlı iki ebe; Şarkışla, Yenihan, Kangal, Hafik, Zara, Divriği, Gürün ve Darandé'de de il özel idaresine bağlı olarak istihdam edilen birer ebe görev yapmaktaydı. Ancak köylerde doğumların ekserisi yerli ve diplomasız ebeler tarafından gerçekleştirilmekteydi. 1940 senesinde Dâhiliye Vekâletinin teklifi ve İcra Vekillerinin aldığı kararla, Sivas Belediyesi teşkilat kadrosuna 15 lira aylıkla bir ebe daha istihdam edilmesine karar verildi. Hasan Tahsin, *Sivas Vilayeti Sıhhi ve İctimai Coğrafyası*, Hilal Matbaası, İstanbul, 1932, ss. 306, 346.; *BCA*, Fon Kodu:30.18.1.2., Yer No: 92.71.8.; Tokat Sıhhiye Müdürü Dr. Şükrü Meral'in belirttiğine göre 1938 senesinde belediye ebesinden başka Tokat'ta iki, Zile'de bir diplomalı serbest ebe bulunmaktaydı. Diğer kazalarda yalnız belediye ebeleri mevcuttu. *Tokat Vilayeti Sıhhi ve İctimai Coğrafyası*, Hapishane Matbaası, Ankara, 1938, s. 167.; Sadet Altay, "Cumhuriyet'in İlk Yıllarında Tokat Vilayetinde Sağlık Hayatı ve Sorunları (1923-1938)" *Tokat Sempozyumu-Bildiriler 01-03 Kasım 2012*, Cilt: III, Özyurt Matbaacılık, Ankara, 2013, s. 26.

111 "Diplomasız Ebeler ve Dişçiler", *Akşam*, 20 Mart 1933, s. 3.; "Diplomasız Ebeler", *Akşam*, 9 Nisan 1933, s. 3.; 1936 yılında İstanbul dahilinde devlet, hususi idare ve belediye bütçesinden maaş alıp görev yapan ebe sayısı toplam 27 adet idi. 1937, 1938, 1939 senelerinde ise ebe adedi 28 idi. Bu sayının tüm İstanbul nüfusuna yetemeyeceği açıktı. *İstanbul Şehri İstatistik Yılı 1936-1939*, Cilt:5, İstanbul Belediye Matbaası, İstanbul, 1944, s. 125.; 1932 senesinde ülke genelinde ruhsatlılar da dahil toplam ebe adedi 421 idi. O zamanlar bir yıl içerisinde 700 bin doğum gerçekleştiği göz önüne alındığında bu rakamın çok yetersiz olduğu ortaya çıkıyordu. Başer, *a.g.m.*, s. 28.; 1930'lu yıllarda İzmir'de görev yapan diplomalı ve sertifikalı ebelerin isimleri ve adresleri hakkında ayrıntılı bilgi için bkz. Karayaman, *a.g.e.*, ss. 310-311.; 1935 yılında Afyonkarahisar Belediyesinde iki ebe görev yapıyordu. Sadık Sarısan, "Cumhuriyet'in İlk Yıllarında Taşrada Sağlık Hizmetleri (1923-1938)", *Atatürk Dönemi Sağlık Tarihi Kongresi (1920-1938) Bildiriler*, Ege Üniversitesi Basımevi, 2007, İzmir, s. 861.

112 "Cahil Ebeler", *Akşam*, 21 Haziran 1932, s. 3.

tavsiye olunmaktadır: Gayri resmî ebelerin icrayı sanat eylemeleri memleketin nüfus siyasetini haleldar eylediği gibi birçok kadınlarımızın hayatlarının sönmesini ve doğan bazı çocukların sakat kalmaları da intaç eylemekte bulunduğundan bunlar hakkında çok sıkı ve ciddi takibat icrası ehem ve elzendir. Her muntıkada faaliyette bulunan gayri resmî ebelerin malum bulunacağından belediye ebelerinden bunların isimleri alınarak ittihaz olunacak tedbirlerle yakalanmaları ve haklarında takibatı kanunîye icra olunması ehemmiyetle rica olunur."

Diplomasız ebelerle sadece İstanbul'da değil, taşrada da mücadele ediliyordu. Örneğin Yeşil Giresun adlı gazetede yer alan bir haberde resmî belge ve tasdiknamesi olmayan ebe ve hemşirelerin çalışmalarının yasaklandığı, üç ay süre ile bir hastanede çalışarak belge almayan ebeler hakkında kanunî işlem yapılacağı belirtiliyordu.¹¹³

Nüfus siyasetinde istenilen hedefe ulaşmanın en önemli unsurunun anaçocuk sağlığının korunması ve geliştirilmesi olduğu düşüncesinden hareketle, Dr. Besim Ömer Paşa, 1930 senesinde Darülfünun konferans salonunda, ebelere, annelere ve halka, çocuk bakımı ve kadın sağlığı konularında dersler ve konferanslar verdi. Daha sonra bu ders ve konferans notlarını toplayarak "*Kadın Hastalıkları ve Onlardan Korunma*" adıyla kitaplaştırdı.¹¹⁴

Daha önce de bahsi geçtiği üzere ebelik mesleğinin müzakere edildiği en önemli mecraların başında TBMM gelmekte idi. Sıhhiye Vekâleti bütçe görüşmeleri esnasından yapılan tartışmalar ve ortaya konulan çözüm önerileri, hem bürokratların hem de hekimlerin ebelere ve ebelik mesleğine bakış açısını özetler nitelikteydi. Örneğin 1930 yılı Sıhhiye Vekâleti bütçesi görüşüldüğü esnada, çocuk ölümleri ve verem mücadelesi hakkında açıklama yapan Dr. Refik Bey'e Kocaeli Vekili Kılıçoğlu Hakkı Bey tarafından "*Çocuk ölümlerinin başlıca amillerinden biri de ebelerdir. Bizi bu konuda da aydınlatır mısınız?*" sorusu yöneltildi. Hem sorulan soru hem de Dr. Refik Bey'in verdiği cevap, bahsi geçen dönemde ebelik mesleğine dair hâkim algıya güzel bir örnekti:¹¹⁵

"Tababet icrası hakkındaki bir kanunla bunu temine yani diplomalı ebelerin memlekette yayılmalarına ve diplomasızların da kaldırılmasına çalışıyoruz. Diplomalı ebelerin daha ziyade tecrübelerini arttırmak için nisaiye mütehasısı bulunan hastanelerde ayrıca üç aylık bir tedrise tabi tutuyoruz. Ondan sonra vesika ile icrayı san'ata mezun bırakıyoruz. Elyevm diplomalı olmak üzere yedi yüzü mütecaviz ebe mevcuttur. Bugün dört yüzü idare-i hususiyelerle belediyelerde müstahdemdir. Diğerleri de serbest olarak icrayı san'at etmektedirler veya bizden vazife beklemektedirler. Memlekette diplomalı ebelerin hâkim olması, ailelerin kendilerine karşı itimat göstermeleri meselesidir."

113 **Yeşil Giresun**, No.164'ten aktaran, Sarısamam, *a.g.m.*, s. 869.

114 Üstünel, *a.g.e.*, s. 317.

115 **TBMM ZB. C.**, Devre III, Cilt:19, s. 102, (18.5.1930).

Gerek Kocaeli Vekili Kılıçoğlu Hakkı Bey'in sorusundan gerekse Dr. Refik Bey'in yaptığı açıklamalardan çocuk ölümleri oranının yüksekliğinden yine diplomasız ebelerin mesul tutulmaya devam edildiği anlaşılıyordu. Sorunun çözümü önceki dönemlerden farklı değildi. Vekâletin hedefi diplomalı ebe sayısını arttırmak, diplomasız ebeleri sistem dışına çıkarmaktı. Bahsi geçen hedeflere ulaşıldığında çocuk ölüm oranlarının azalacağı düşünülüyordu. Bu durum Cumhuriyet'in ilanının üzerinden 7 yıl geçtikten sonra bile ebelik mesleğine bakış açısında herhangi bir değişiklik olmadığının göstergesiydi.

1930 senesinde hem koruyucu hem de tedavi edici hizmetleri yürütmek üzere tesis edilen ve hizmet sunumuna başlayan "*Etimesgut Numune Dispanseri*"nin doğum öncesi, esnası ve sonrasında sıhhi- sosyal yardım yapmak, süt çocuklarının sağlıklarına nezaret etmek, bunların beslenip büyütülmesini aileye öğretmek gibi görevleri de bulunuyordu. Dispanser ebesi, kuruma başvuranların doğumlarını yaptırmakla ve başhemsirelik vazifesiyle mükellefti. Ayrıca belli zamanlarda muntika dâhilindeki köylerde yaşayan gebelerin adedini tayin etmek, gebelikte dikkat edilmesi gerekenler, çocuk bakımı ve beslenmesi hakkında sağlık eğitimi vermek, gebe kadınların doğumdan bir hafta evvel dispansere yatmasını tembihlemek, doğum esnasında müdahale gerekenleri doğumdan evvel Ankara Doğumevine gidip yatmasını tavsiye etmek gibi görevleri de mevcuttu.¹¹⁶

Sıhhat ve İctimai Muavenet Vekâleti bütçesinden 1930 senesinde içtimai muavenet (sosyal yardım) işleri masrafı olarak 958.370 liranın tahsisatı uygun görüldü. Bunun 14.510 lirası Ebe Yurduna sarf edilecekti.¹¹⁷ Ancak aynı yıl bütçede değişiklik yapılarak ebe yurdu masraflarına ayrılan paydan 5.200 liralık tenzilat yapılmasına karar verildi.¹¹⁸ Sıhhiye Vekâletinin bu dönemde diplomalı ebe sayısının arttırılmasına yönelik gösterdiği çaba göz önüne alındığında bu kesintiyi anlamlandırmak güçtür. Üstelik ulaşılabilen kaynaklarda bu tenzilatın gerekçesine dair herhangi bir bilgiye rastlanmamıştır. Ancak bu durum Ebe Yurduna başvuruların yetersiz olduğunu ihtimalini akla getirmektedir.

Ebe Talebe Yurduna 1931 yılında 2.170 lira tahsis edildi. Aynı sene kurumun kadrosu ve ödenen ücretler şu şekildeydi:¹¹⁹

116 Etimesgut Numune Dispanseri ebesinin görevleri hakkında ayrıntılı bilgi için bkz. *Sıhhiye Mecmuası*, Cilt: IX, Sayı:61, Şubat 1933, ss. 1-13.

117 Yukarıda da bahsedildiği gibi 1930 yılı Sıhhat ve İctimai Muavenet Vekâleti bütçesinden sosyal yardım işleri gideri olarak 958.370 lira ayrıldı. Ancak ebe yetiştirme masrafı olarak tahsis edilen miktar hakkında bütçede bir detay yoktu. Bahsi geçen detaya 1931 yılı Sıhhiye Vekâleti bütçesi görüşmelerinde rastlanmaktaydı. Bu görüşmelerde 1930 yılında Ebe Yurduna 14.510 lira tahsis edildiği belirtiliyordu. *TBMM ZB. C.*, Devre III, Cilt:19, s. 101, (18.5.1930); *TBMM ZB. C.*, Devre IV, Cilt:3, s. 87, (14.7.1931).

118 *TBMM ZB. C.*, Devre III, Cilt:23, s. 41, (25.12.1930).

119 *TBMM ZB. C.*, Devre IV, Cilt:3, ss. 83, 87 (14.7.1931).

Tablo.2 Ebe Talebe Yurdu Kadrosu (1931)

Unvan	Adet	Maaş (Lira)
Müdür (Tabip)	1	100
Muallim (Tabip)	2	40
Asistan (Tabip)	1	25
Aşçı	1	40
Hizmetçi vs.	10	25

Sıhhat Vekâletinin 1932 yılı bütçe görüşmeleri 20 Haziran 1932 tarihinde gerçekleştirildi ancak bütçeden Ebe Talebe Yurduna 1932 senesi için tahsisat ayrılmadığı görülüyordu.¹²⁰

1933 Üniversite Reformu ile Tıp Fakültesinin Beyazıt'a taşınmasına karar verilince, Kadın-Doğum Kliniği hocaları Dr. Besim Ömer Paşa, Dr. İsmail Derviş Bey, yardımcıları, Dr. Fuat Fehmi, Dr. Kenan Tevfik Bey ile Müdür Muavini Dr. Tevfik Remzi Bey, Avrupa yakasında kurulan Tıp Fakültesine geçti. Ayrıca buradaki doğum kliniği de Haseki Hastanesine nakledildi ve ebelik eğitimine burada devam edildi.¹²¹

Türkiye'de ebelik mesleğinin şekillenmesinde önemli rolü bulunan ve bu konuda hummalı bir faaliyet gösteren Dr. Besim Ömer, bir yandan yurt dışındaki gözlemlerini içeren raporlar hazırlayarak ilgili mercilere sunuyor diğer yandan da kaleme aldığı eserlerle ebelik eğitiminin ne tarzda olması gerektiği hakkında fikirlerini beyan ediyordu. Ebelik eğitiminin istenilen noktaya gelmediğinden şikâyet eden Besim Ömer, üzerinden yıllar geçmesine rağmen bu bilim ve sanatta arzu edilen düzeyde ilerleme gösterilemediğini sık sık dile getiriyordu.¹²² 1936 senesinde "*Türk Çocuğu Yaşatılmalıdır*" adıyla neşrettiği kitabında, ülkede büyük bir ebe mektebi ve doğum evi tesisinin şart olduğunu, bu iş gerçekleştirilene kadar üç büyük şehirde ebeler mahsus yatılı mektepler ve yurtlar kurulması gerektiğini belirtiyordu. Ayrıca doğum için ayrılan hastane yataklarının artırılması, ebelerin bahsi geçen bu hastanelerde meslekî pratik yapma imkânına kavuşturulması, buralarda yetiştirilen bilgili ebelerin köylere varıncaya kadar memleketin her tarafına gönderilmesinin çok

120 *TBMM ZB. C.*, Devre IV, Cilt:9, s. 83, (20.6.1932).; 1933 senesinde Ebe Talebe Yurdu masrafları için bütçeden 1.000 lira, 1934'te 4.000 lira, 1935'te 3.840 lira, 1936'da ise 4.000 lira tahsis edildi. *TBMM ZB. C.*, Devre IV, Cilt:15, s. 237, (15.5.1933).; *TBMM ZB. C.*, Devre IV, Cilt:22, s. 103, (27.5.1934).; *TBMM ZB. C.*, Devre IV, Cilt:22, s. 436, (29.5.1934).; *TBMM ZB. C.*, Devre V, Cilt:3, s. 104, (22.5.1935).; *TBMM ZB. C.*, Devre V, Cilt:3, s. 246, (25.5.1935).; *TBMM ZB. C.*, Devre V, Cilt:11, s. 98, (25.5.1936).; *TBMM ZB. C.*, Devre V, Cilt:11, s. 232, (26.5.1936).

121 Utkualp, Yıldız, *a.g.m.*, s. 905.; Köker, *a.g.m.*, s. 24.; Üstünel, *a.g.m.*, s. 317.; 1966 yılından itibaren buradaki doğum kliniği Cerrahpaşa'daki yeni binaya nakledildi. İstanbul Tıp Fakültesi Ebe-Hemşire Okulu da Cerrahpaşa Hastanesinde eğitime devam etti.; Şehsüvaroğlu, *a.g.m.*, s. 4844.; Haydarpaşa bulunan bina, 1983 yılında yeni kurulan, bugün ki Marmara Üniversitesine verildi. Köker, *a.g.m.*, s. 24.

122 Besim Ömer, "Ebelik ve Doğum Bizde Nasıldı ve Ne Haldedir?", s. 294.

önemli olduğunu vurguluyor ve ülkede her yıl yüzlerce ebe yetiştirilmesinin önemi üzerinde duruyordu. Bahsi geçen eserde ebelik eğitiminin ve mesleğinin ehemmiyeti, Dr. Besim Ömer Akalın tarafından şu cümlelerle ifade ediliyordu:¹²³

“Son sayıya göre memleketimizde kadın nüfusu bütün nüfusumuzun yarısına yakın olduğu ve bu yarının ziyadesi evli bulunduğu ve bu evlilerin çoğunun doğurduğu düşünüldüğü halde nüfus siyasetinde ebe meselesinin ne kadar ehemmiyet alması lazım geldiği anlaşılır. Ebe yalnız kadını fenne göre doğurtmaz, gelen çocuğu almadan önce kadına gebeliğinde gerek olan tedbirleri, korunma yolunu ve yolunda yaşamak tarzını bildirir. Bir ihtilat ve bir arıza vukuunda hekime götürür, doğacak çocuğun sıhhatini daha önce göz önüne alır, çocuğa bakılmak yolunu gösterir, kadını yolunda doğurtur, uğrayabileceği korkunç arızalardan korur ve böylelikle kadını hem ölümden hem de ileride kısır kalmaktan kurtarır.”

Ülkede yaklaşık 80 yıldır ebelik eğitimi verildiğini, ilk zamanlarda okuma-yazma bilmeyen yaşlı ve cahil kadınların derslerde söylenenleri dinleyerek ezberlemeye ve doğum manevralarını maket üzerinde anlamaya çalıştıklarını belirten Dr. Besim Ömer, mevcut durumu, *“Şimdi ebe şakirtleri tıp talebesiyle birlikte Haseki Hastanesinde okumaktadırlar. Elli yataktan ancak 25-30’u doğuma ayrılan bu hastanede tahsil edeceklerin sayısı ise 120-130 tıp talebesiyle, 30 kadar ebe şakirdidir. Bu şartlar altında ebeliğin ne derece noksan öğrenileceğini burada tekrar etmek lüzumsuzdur sanırım...”*¹²⁴ cümleleriyle özetliyordu.

Yukarıda da belirtildiği üzere Doktor Besim Ömer Paşa, ebelik eğitiminin profesyonelleşmesi için ülkede büyük bir ebe mektebi ve doğum evi kurulmasını zorunlu görmekteydi. Bu kurumlar tesis edilene kadar en azından üç büyük şehirde ebelere mahsus yurtlar ile mektepler açılmalı ve ebeler buralarda yetiştirilmeliydi. Ancak Dr. Besim Ömer’in bu tavsiyesi pek dikkate alınmamış olacak ki, hükümet tarafından farklı bir yol izlenerek, köy ebe mekteplerinin kurulması için çalışmalar başlatıldı.

2.a. Köy Ebe Mekteplerinin Kuruluşu

1936 yılına kadar ülkede ebelik eğitimi veren tek kurum, İstanbul Üniversitesi Tıp Fakültesine bağlı bulunan Ebe Mektebi idi. Ancak buradan mezun olanlar kazaların ihtiyacını bile gideremiyor ve özellikle köyler ebemiz kalıyordu. Şehirde yetişen ve şehre alışan bu grubu köylerde çalıştırmak da güç oluyordu. Öğrenci sayısını çoğaltmak suretiyle ihtiyaçlara cevap vermek de imkânsız görünüyordu. Gerçi Sıhhat Vekâleti Tababetin İcrası Hakkında Kanunun verdiği yetkiye dayanarak eskiden köy ve kazalarda diplomasız ebelik yapanlara doğum teşkilatı olan hastanelerde üç ay staj gördürerek mümkün mertebe açığı kapatmaya çalıştı ancak bu uygulama da maksadı temine kâfi

123 Akalın, *Türk Çocuğu Yaşatılmalıdır*, s. 133.

124 Akalın, *Türk Çocuğu Yaşatılmalıdır*, ss. 133-134.

gelmedi.¹²⁵ Bu soruna bir nebze de olsun çözüm getirebilmek amacıyla 1936 yılında yasal bir düzenleme gerçekleştirildi. Sıhhat ve İctimaî Muavenet Vekâleti Teşkilat ve Memurin Kanunu ile Vekâletin teşkilat yapısı yeniden düzenlendi. Köy sıhhi teşkilatı içerisinde köy hekimleri, köy sağlık korucuları dışında, köy ebelerine de yer verildi.¹²⁶ Çeşitli vilayetlerde bir okul gibi işlev gören doğum evlerine köy ebelerini yetiştirecek teşkilat ilave edilmesi uygun görüldü. Bu kurumlar yalnız buldukları vilayet halkından değil komşu vilayetlerden de talebe kaydedebilecekti.¹²⁷ Gereklili olan köylere ve köy gruplarına tayin edilecek ebeler, en çok 4.000 nüfusun doğum işlerine bakacak; ücret ve masrafları vilayet hususi idare bütçesinden veya köy sandıklarından karşılanacaktı. Bu kanunun 34. maddesinde ebe mektepleri iki dereceli olarak sınıflandırılmaktaydı. Birinci derece ebe mekteplerinin tahsil müddeti en az iki seneydi. Bu mekteplere sadece ortaokulu tamamlayanlar alınacaktı. İkinci derecedeki ebe mekteplerinin tahsil müddeti ise en az bir sene olarak belirlendi. Bu mekteplere ise ilkokulu bitirmiş olan veya bu derecede tahsil görmüş olduğunu ispat edenler kabul edilecekti. Birinci derecede ebe mektebinden mezun olanlar, şehir ve kasabalarda, hususi idare ve belediye ebelerine veya Vekâletin meslekî hizmetlerine tayin olunacaktı. İkinci derece ebe mektebinden mezun olanlar ise yalnızca köylerde çalışabilecekti. Aynı kanunun 63. maddesinde ise sağlık kurumlarının kadında doğum servislerinde mektepli hemşire bulunmazsa bu kliniklerde yalnız birinci sınıf ebe mektebinden mezun Türk kadınlar istihdam edilecek ibaresi yer alıyordu. Ayrıca bu kanunla ebeler üç sınıfa ayrıldı. Üçüncü sınıfa, birinci derece ebe mekteplerinden çıkanlar tayin olunabilecekti. İkinci ve birinci sınıflara, daha yukarıdaki sınıflarda terfi müddetlerini bitirenler ve ehliyetleri usulen tasdik edilenler atanabilecekti. Birinci sınıf ebeler 20, ikinci sınıf ebeler 17, üçüncü sınıf ebeler 16 lira maaş ödenecekti.¹²⁸

125 "Köyler İçin Ebe Mektebi Açılacak", *Ulus*, 23 Mart 1937, s. 2.

126 *Resmî Gazete*, Sayı: 3337, 23 Haziran 1936, s. 6697.

127 "Köyler İçin Ebe Mektebi Açılacak", *Ulus*, 23 Mart 1937, s. 2.

128 Aynı kanuna göre Birinci Sınıf Hastabakıcı Hemşireye 20, İkinci Sınıf Hastabakıcı Hemşireye 17, Üçüncü Sınıf Hastabakıcı Hemşireye 16, Dördüncü Sınıf Hastabakıcı Hemşireye ise 14 lira maaş ödenmesi kararlaştırılmıştı. *Resmî Gazete*, Sayı: 3337, 23 Haziran 1936, ss. 6697-6698, 6700, 6702.; *Sıhhiye Mecmuası*, Sayı: 80-81, Köy Öğretmeni Basımevi, Ankara, Haziran-Ağustos 1936, ss. 204, 212.; 1943 senesinde Sıhhat ve İctimaî Muavenet Vekâleti Teşkilat ve Memurin Kanunu'nda bazı değişiklikler yapıldı. Bu değişikliğe göre Birinci sınıf köy ebeleri; köy enstitüleri kız talebeleri arasından, kararlaştırılacak şartlar dâhilinde, köy ebeleri yetiştirilmek üzere her yıl Maarif, Sıhhat ve İctimaî Muavenet Vekilleri tarafından müştereken tayin olunacak adette ayrılıp köy ebe mekteplerinde eğitim alacaklardı. İkinci sınıf köy ebeleri; Sıhhat ve İctimaî Muavenet Vekilligince açılmış olan ikinci derece ebe mekteplerine kabul olunan ve bu mekteplerde eğitimini tamamlayanlar olarak belirlendi. *BCA*, Fon Kodu: 30.18.1.2., Yer No: 102.41.20.; *Resmî Gazete*, Sayı: 5457, 16 Temmuz 1943, ss. 5521-5526.; 1945 senesine gelindiğinde köy enstitülerinde yetiştirilecek ebelerle ilgili sorunlar yaşandığı görülmüyordu. Dönemin Başbakanı Şükrü Saraçoğlu, konuya dair problemleri aktarmak üzere Sıhhiye Vekilinin kendisini ziyaret ettiğini ve İsmet Paşa'nın da bu durumdan rahatsız olduğunu kendisine aktardığını belirtiyordu. İsmet İnönü, köy ebeleri ve sağlık memuru yetiştirmek için talebe ve mektepler hazır olduğu halde doktor hocaların askerlikten terhis ve tecil edilememesinden ve eğitimin yapılamamasından dolayı rahatsızdı. Bu şikâyetini de Sıhhiye Vekiline iletmiş o da Başbakan Saraçoğlu ile konuyu

26 Haziran 1937 yılında köy ebelerinin görevleri ve istihdam şartlarını daha ayrıntılı olarak belirlemek amacıyla 19 maddeden oluşan, “*Köy Ebelerinin Vazifeleri ve Sureti İstihdamları Hakkında Talimatname*” hazırlandı.¹²⁹ Buna göre Köy Ebe Mektepleri doğrudan doğruya Sıhhat ve İçtimâî Muavenet Vekâletine bağlı olarak eğitim verecekti. Köy ebesi mekteplerine alınacak öğrencilerin, mektebin bulunduğu vilayetin ya da civar vilayetlerin ahalisinden olması gerekiyordu. Eğitim süresi 1 yıl olan bu okullarda öğrencilerin giyim, yiyecek, yatacak yer ve eğitim malzemesi ihtiyacı mektep tarafından karşılanacaktı. Aylık nakdi yardım da yapılacaktı. Devlet hesabına yatılı olarak okuyan öğrenciler, mezuniyetlerinden sonra, kendi köylerinde veya nüfusu 4.000’den fazla olmayan civar köylerde dört yıl mecburi hizmetle yükümlü tutulmaktaydı.¹³⁰ Mezun ebelerin tarımla uğraşmaları yasaktı. Aynı talimatnamede ebelerin görev sahasındaki gebe kadınları altı aylıktan itibaren en az ayda bir ziyaret etme zorunluluğu olduğu ve doğum zamanı yaklaştığında doğum yapılacak yeri hazırlamaları gerektiği belirtilmekteydi. Ayrıca lohusalık döneminde takibe devam ederek, anne ve çocuğun sağlık durumunda herhangi bir olumsuzluk gördüğü takdirde en yakın kazadaki hükümet tabibine başvurması, tabibin tavsiyesine göre tedbirler alması gerektiği de vurgulanmaktaydı. Doğum vakalarını matbu deftere kaydetmek, doğum sırasında yaşanan herhangi bir olumsuzluk, doğum güçlükleri, anne ve bebekte gelişen doğal olmayan durumları hükümet tabibine bildirmek, köy ebesinin görevleri arasında yer almaktaydı.¹³¹

Köy ebe mektepleri ders müfredatına bakıldığında üç devreye ayrıldığı görülmüyordu. Birinci devrede hazırlık dersleri, ikinci devrede ebelik dersleri ve uygulaması, üçüncü devrede ise çocuk bakımı ve gebelik dönemi hastalıklarına dair dersler okutulacaktı.¹³²

görülmüştü. Şükrü Saraçoğlu mevcut sorunun nereden kaynaklandığını şu cümlelerle ifade ediyordu: “*Köy enstitülerindeki sağlık koluna ve ebeliğe ayrılacak talebenin üç sene evvelinden belli olması ve ona göre vilayetlerce tebligat yapılarak evlerinin yaptırılması, arazilerinin hazırlanması için köy bütçelerine para konması lazım gelir... Maarif Vekâleti köylerin isimlerini üç sene evvelinden bildirmesi lazım geldiği halde bildirmemiştir. Bu senenin birinci sınıfını teşkil edecek olan sağlık memurları ayrılmamış ve isimleri tespit edilmemiştir. Köy ebeleri için de vaziyet aynıdır... Köylü kızların köy ebe mekteplerinde tahsillerine velileri razı olmadığından bu mektebin tecrübe olarak Hasanoğlan’da kurulmasında mutabık kalındı. Reviri bu vaziyete koyacaklardı. Henüz bir malumat alınmadı...*” Başvekilin şikâyet ettiği bu hususlar, aynı gün İcra Vekilleri Heyetinde müzakere edildi. Sıhhiye ve Maarif Vekilleri arasında yaşanan tartışmalardan sonra, her iki tarafta da mevcut problemleri ortadan kaldırmak amacıyla acil bir şekilde hareket etmeye ve bir tatbikat programı yapmaya karar verdi. *BCA*, Fon Kodu: 30.18.00., Yer No: 178.229.11.; *BCA*, Fon Kodu: 30.18.00., Yer No: 178.229.12.

129 *Köy Ebelerinin Vazifeleri ve Sureti İstihdamları Hakkında Talimatname*, Hapishane Matbaası, Ankara, 1938, ss. 1-4.

130 Muhittin Celal Duru, *Köy Ebelerine Rehber*, İdeal Matbaa, Ankara, 1943, ss. 3-4.

131 *Köy Ebelerinin Vazifeleri ve Sureti İstihdamları Hakkında Talimatname*, ss. 1-4.

132 Duru, *a.g.e.*, ss. 20-23.; Köy ebe mekteplerine kayıt ve kabul şartları ise şöyleydi: a-Türkiye Cumhuriyeti tebaasından olmak b- İlk tahsilini bitirmiş veya bu derece tahsil görmüş olmak c- Yaşı 18’den aşağı, 35’ten yukarı bulunmamak d- Mektebe kabul edilecek talebenin evlenmemiş olması şart değildi. Evlenmiş olan kadınlar şu şartlar dâhilinde mektebe kabul edilecekti: 1- Kadınlar evli veya dul olabilirdi ancak iki yaşından küçük çocuğu olmayacaktı. 2-İki yaşından on yaşına kadar çocuğu olan dul kadınların mektepte kaldıkları müddetçe

Köylerde açılacak ebe mektepleri haberini sütunlarına taşıyan Ulus gazetesi, bu girişimi köy ve köycülük işleri bakımından ele alıyor; hükümetin yeni ve güzel bir karar verdiğini belirtiyordu. Nüfus siyaseti ve köylünün sağlığı bakımında çok ehemmiyetli bulunan ve güzel sonuçlar vermesine kesin gözüyle bakılan köy ebe mekteplerinin, 1937 mali yılı içinde faaliyete geçeceği de aynı haberde vurgulanan bir diğer husustu.¹³³

Köylerde ebe mekteplerinin açılmasının en önemli gerekçesi ebe açığının giderilmesi olarak belirtilmekteydi. Konuya dair görüşlerini 1937 yılı Sıhhat Vekâleti bütçesi müzakerelerinde ifade eden Dr. Refik Saydam, nüfusu artırma meselesi üzerinde görüşlerini bildiren vekillerden sonra söz aldı. Çocuk ölümleri ve bulaşıcı hastalıklarla mücadele gibi konular hakkında yaptığı açıklamaların ardından, ebe sayısının yetersizliği ve alınacak tedbirlerle ilgili şu sözleri sarf etti.¹³⁴

“...Personel noksanı, adedimiz noksanı nota-i nazarından karşısında kaldığımız müşkülâtı yenmek ancak zaman meselesidir. Küçük sıhhiye memurunu, doktoru, ebeyi velhasıl müesseseyi vücuda getirmek için çalışmak; sistematikman çalışmak ve bunları vücuda getirerek halkın istifadesine arz etmek lazımdır. Biz de bu yoldayız. Nitekim bu sene köy ebe mektebini Balıkesir’de açacağız. Bunu gelecek sene diğer doğum evleri yanında açarak köyler için teşkilat kanununda nazarı dikkate aldığımız köy ebeleri yetiştirmek için teşebbüsata girişeceğiz...”

Dr. Refik Bey’in yukarıdaki açıklaması tetkik edildiğinde belki de akla ilk gelen soru şudur: Sıhhat Vekâleti neden büyük kentlerde ebelik mekteplerini çoğaltmak yerine köylerde ebe okulları açmayı tercih etti? Sıhhat Vekâletinin önceliği, ebe sayısını arttırarak taşranın ebe ihtiyacını karşılamaktı. Bu dönemde ülke nüfusunun yaklaşık yüzde sekseninin köylerde yaşadığı¹³⁵ göz önüne alındığında, Vekâletin bu girişiminin haklılığı ortaya çıkıyordu. Bunun dışında Gökçen Beyinli’ye göre devlet köyü, köyde “modern” söylemlerle eğittiği

çocuklarına bakacak valide, kız kardeş, teyze, hala gibi yakın akrabaları bulunacaktı ve bunlar çocuklara bakacaklarını taahhüt ederek köy ihtiyar heyetlerine bildirecekti 3- İki yaşından büyük çocuğu olan evli kadınların kocaları, eğitim müddetince çocuklarının her türlü bakımını temin edeceğini taahhüt edecekti. 4-Çocuklu kadınların çocukları mektebe alınmayacaktı. Duru, *a.g.e.*, s. 4.; 1955 senesinde, sağlık hizmetlerinin daha iyi bir şekilde sunulabilmesi için gerekli olan personeli yetiştirmek üzere, mevcutlarına ilaveten yeni Köy Ebeleri, Ebe-Hemşire ve Sağlık Memurları Okulları açıldı. Bahsi geçen okullara kayıt ve kabul şartlarıyla ilgili ayrıntılı bilgi için bkz. *Sağlık Dergisi*, Cilt: XXIX, Sayı:9, 1955, ss. 575-576.

133 “Köyler İçin Ebe Mektebi Açılacak”, *Ulus*, 23 Mart 1937, s. 2.; Haberde yer alan detaylar için bkz. EK.4.

134 *TBMM ZB. C.*, Devre V, Cilt:18, s. 239, (25.5.1937); Bütçe görüşmeleri sona erdiğinde İstanbul’daki Ebe Talebe Yurduna da 1937 senesi için 5.000 lira tahsis edilmesine onay verildi. *TBMM ZB. C.*, Devre V, Cilt:18, s. 106, (24.5.1937).

135 1923 senesinde ülke nüfusunun 11-12 milyon civarında olduğu tahmin ediliyordu. Nitekim 1927 yılında yapılan nüfus sayımında, 3.305.879 kişinin il ve ilçe merkezlerinde, 10.342.391 kişinin belde ve köylerde yaşadığı tespit edildi. Tefvik Çavdar, “Türkiye’de Nüfus ve Nüfus Sorunu”, *Cumhuriyet Dönemi Türkiye Ansiklopedisi*, Cilt:6, İletişim Yayınları, İstanbul, 1992, s. 1552.; *İstatistik Göstergeler 1923-2009*, Türkiye İstatistik Kurumu Matbaası, Ankara, 2010, s. 10

temsilcileriyle yani ebelerle dönüştürmenin daha etkili olacağına inanmaktaydı. Ancak devletin bu bakış açısını sorgulayanlar da vardı. Örneğin bir halkbilimci, Süleyman Kazmaz şu dikkat çekici uyarıyı yapıyordu: “Köy gibi kapalı bir cemiyette kısa zamanda değişiklik yapmak, ıslahatçı zihniyetle köyü yepyeni bir şekle sokmaya çalışmak, çok defa boş yere emek sarfını icap ettirir. Köye kısa zamanda değişik bir şekil vermeye çalışmak, bu kapalı cemiyetin ölümünü istemektir.”¹³⁶ Mehmet Tuğrul da köylerdeki yerli ebe, yerli hekim ve baytar gibi yerel şifacıların kurstan geçirilerek eğitilebileceğini ve ehliyetli hale getirilebileceğini belirtiyordu.¹³⁷

Sihhat Vekili Dr. Refik Saydam'ın da hedeflediği gibi ilk köy ebe mektebi 1937 senesinde Balıkesir’de açıldı.¹³⁸ 1938 senesinde Sihhat Vekili olarak görev yapan Dr. Hulusi Alataş, bütçe görüşmeleri esnasında köy ebe mekteplerini açmaya devam edeceklerini şu cümlelerle duyurmaktaydı: “Köy ebe mekteplerini geçen sene Balıkesir’de açmıştık. Bu sene Konya’da da açacağız. Çocuk doğum ve bakım evlerinin açmış olduklarımıza ilave olarak bu sene Manisa’da bir tane daha açacağız. Önümüzdeki seneler bütçenin müsaadesi nispetinde bunları çoğaltmaya gayret edeceğiz...”¹³⁹

1938 yılı Sihhat Vekâleti bütçe müzakerelerinin nihayetinde doğum ve çocuk bakımevleri tahsisatına 3.285 lira zam yapıldı. Çünkü ebelerin doğum evlerinde mecburi staj yapma zorunluluğu vardı ve iaşeleri de bu kalemden karşılanacaktı.¹⁴⁰ Bunun dışında İstanbul’da bulunan Ebe Talebe Yurdu için aynı yıl bütçeden 5.000 lira ayrılmasına onay verildi.¹⁴¹

Köy ebe mektebinin ikincisi Konya’da 1938 senesinde eğitim-öğretim faaliyetlerine başladı.¹⁴² Aynı yıl Konya Köy Ebe Mektebi için bütçeden ayrılan tahsisat şu şekildeydi:¹⁴³

-
- 136 Süleyman Kazmaz, “Köyü Tanımak Meselesi”, *Ülkü*, Sayı:7, Ocak 1942, s.7-9’dan aktaran Beyinli, *a.g.e.*, s. 97.
- 137 Mehmet Tuğrul, “Köy Kalkınmasında Eleman Meselesi”, *Ülkü*, Sayı:72, 16 Eylül 1944, s. 7-8’den aktaran Beyinli, *a.g.e.*, s. 97. 97.
- 138 “Kemalist Türkiye’nin Sağlık Durumu”, *Kızılırmak*, 9 Haziran 1939, s. 1.; *Sağlık Hizmetlerinde 50 Yıl*, s. 308.; Bu okulların adedi ilerleyen yıllarda arttırıldı. 1952-1953 eğitim-öğretim yılında kapatılan bu okullarda sonradan tekrar eğitim verilmeye başlandı ve 1957 yılına gelindiğinde Köy Ebe Okulu adedi 10’u 1959’da 14’ü buldu. 1959 yılına kadar öğretim süresi bir yıl idi; bu tarihten sonra bir yılı teorik, altı ayı pratik olmak üzere toplam bir buçuk yıla çıkarıldı. *Sağlık Çalışmalarında Kırk Yıl (1922-1962)*, s. 186.; *Türkiye’de Sağlık Alanında İnsangücü Araştırması (Bulgular Ön Raporu)*, V. Bölüm, Sağlık ve Sosyal Yardım Bakanlığı Hıfzıssıhha Okulu Yayınları, Kitap No:4014, b.t.y., s. 1.; Başer, *a.g.m.*, s. 29.
- 139 Sihhat Vekâletinin 1938 senesi bütçe görüşmelerine 23 Mayıs’ta başlandı. Sağlıkla ilgili işlere dair vekillerin sorduğu soruları yanıtlamak ve açıklama yapmak üzere söz alan Sihhat Vekili Dr. Hulusi Alataş, nüfusun çoğaldığını, doğum oranının binde 42, ölüm oranının binde 20 olduğunu ifade etti. Nüfus işlerinde hedeflenenlerin, ölümü azaltmak, doğumu arttırmak, yeni doğanları yaşatmak, doğan çocukları bulaşıcı hastalıklardan korumak ve ülkenin sıhhat şartlarını düzeltmek olduğunu vurguladı. *TBMM ZB. C.*, Devre: V, Cilt:25, s. 166, (24.5.1938).
- 140 *TBMM ZB. C.*, Devre V, Cilt:25, s. 35, (23.5.1938).
- 141 *TBMM ZB. C.*, Devre V, Cilt:25, s. 105, (23.5.1938).; Ebe Talebe Yurdunun öğrenci mevcudu 1938 yılı itibarıyla 200 adeti bulmuştu. Feridun Frik, *Türkiye Cumhuriyeti’nde Tıp ve Hıfzıssıhha Hareketleri 1923-1938*, Universum Basımevi, Bayer Leverkusen Almanya, 1938, s. 17.
- 142 *Sağlık Dergisi*, Cilt: XXIII, Sayı: 10, 1949, s. 582.
- 143 *TBMM ZB. C.*, Devre V, Cilt:25, s. 36, (23.5.1938).

Tablo.3. Konya Köy Ebe Mektebi Tahsisatı (1938)

	Lira
Memurin ve Müstahdem Ücreti	5.160
Talebe iâşesi	6.570
Tesis masrafı	2.724
Müstahdem iâşesi	570
Talebeye aylık beherine ayda 75 kuruş	495
Toplam	15.519

1939 senesinde ebelik eğitimi bakımından ilginç bir gelişme yaşandı. 22 Mayıs 1939 tarihinde TBMM' de, Ebe Talebe Yurdunun kapatılmasına yönelik bir karar alındı. Kararın gerekçesi şu şekilde açıklanıyordu: *"Mecburi hizmet görmek üzere yurttan yetiştirilen ebeler ihtiyaca kâfi olmakla beraber ayrıca ebe mektebinden çıkanlar da hizmet talebinde buldukları için yurdun şimdilik kapatılması muvafık görülmüş ve bu sebeple 1938 bütçesine mevzu tahsisat tamamen çıkarılmıştır."*¹⁴⁴ Yine aynı gün 3017 numaralı Sıhhat ve İctimaî Muavenet Vekâleti Teşkilat Kanununun 34. maddesi gereğince ikinci derece köy ebe mektepleri açmak ve köy ebeleri yetiştirmek için getirilecek köy kız ve kadınlarının iâşe, barınma, giyim, aylık (her birine ayda 75 kuruş) ve bilimum masraflarının, bütçede yer alan doğum ve çocuk bakımevleri kaleminden karşılanmasına onay verildi. Bu kalem için 105.000 lira tahsis edilmesi kararlaştırıldı.¹⁴⁵

Yukarıda bahsi geçen kararın alınmasından iki gün sonra başlayan Sıhhat Vekâleti bütçe görüşmelerinde söz alan Sıhhat Vekili Dr. Hulusi Alataş, sağlık işleri ile ilgili gelen soruları cevapladıktan sonra, ebe sayısı ve eğitimi ile ilgili aşağıdaki dikkat çeken açıklamayı yaptı:¹⁴⁶

"...Ebe noksanımız yoktur. Bunlara ilave olmak üzere köy ebe mektebi açmak üzerinde teşebbüse geçtik. Balıkesir ve Konya'da birer mektep açtık. Orada okuyup köylere dağılıyorlar. Üniversiteden, ebe mektebinden diploma alanlar bazen mütevazı bir hayat içinde köylere kadar gitmeye pek razı olmuyorlar. Onun için köy ebe mekteplerinden diploma alanları gönderiyoruz. Çünkü bunlar esasen köylerden aldığımız çocuklardır. Bunun haricinde bilgi noksanı olan ebeler asla müsaade etmiyoruz. Doğurduktan sonra çocuğun ölümü üzerine müessir olacak avamilden nasıl muhafaza edilecek ve çalışacak, bunlar hakkında neşriyatımızla yaptığımız telkinlere ilave olmak üzere her yerde doğum ve çocuk bakımı müesseselerimiz bu vazifeyi meccanen yapmakla vazifedar kılınmışlardır..."

Sıhhat Vekili Dr. Hulusi Alataş'ın "ebe noksanımız yoktur" tespiti sorunlu bir değerlendirme olarak görünmektedir. Çünkü gerek Tablo.4'te yer

144 TBMM ZB. C., Devre VI, Cilt:2, ss. 35-36, 106, (22.5.1939).

145 TBMM ZB. C., Devre VI, Cilt:2, ss. 106,108, (22.5.1939).

146 TBMM ZB. C., Devre VI, Cilt:2, s. 232, (24.5.1939).

alan veriler¹⁴⁷ gerekse ilerleyen yıllarda ebe sayısını arttırmaya yönelik alınan tedbirler,¹⁴⁸ sayının yetersizliğini ortaya koymaktadır.

Tablo.4 1928 yılından 1938 Yılına Kadar Devlet, İl Özel İdare ve Belediye Bütçesine Bağlı Olarak İstihdam Edilen Ebelerin Adedi

Yıllar	Devlet Bütçesine Dâhil Olanların Sayısı	Hususi Bütçeye Dâhil Olanların Sayısı	Belediye Bütçesine Dâhil Olanların Sayısı	Yekûn
1928	4	80	293	377
1929	8	73	316	397
1930	36	87	297	420
1931	37	90	304	431
1932	15	113	293	421
1933	13	120	269	402
1934	13	95	305	413
1935	23	94	334	451
1936	---	---	---	471
1937	---	---	---	486
1938	---	---	---	529

Dr. Hulusi Bey'in yukarıdaki açıklaması, Cumhuriyet'in lider kadrosunun ebe yetiştirme konusunda ağırlığı köy ebe mekteplerine verdiğini teyit etmekteydi. Zira devam eden uygulamalar bu görüşü destekler nitelikteydi.

147 *İstatistik Yıllığı 1929*, s. 82.; *İstatistik Yıllığı 1931-1932*, s. 131.; *İstatistik Yıllığı 1932-1933*, s. 137.; *İstatistik Yıllığı 1934-1935*, s. 241.; *İstatistik Yıllığı 1935-1936*, s. 144.; *İstatistik Yıllığı 1936-1937*, s. 94.; *İstatistik Göstergeler 1923-2009*, s. 55.; 1936 senesinden sonra devlet, il özel idare ve belediye bütçesine bağlı olarak çalışan ebelerin adedi ile ilgili olarak ulaşılabilen kaynaklarda herhangi bir veriye rastlanmamıştır. Sadece toplam ebe adedine ait istatistiklere ulaşılabilmektedir.

148 Ebe sayısının yetersizliği ile ilgili sorunlar ilerleyen senelerde de devam ettiğinden, sorunu çözmeye yönelik olarak farklı yaklaşımlar geliştirildiği görülmektedir. Örneğin 1950 senesinde Kıbrıslı Türklerden, 1954 senesinde ise Batı Trakya Türklerinden giriş şartlarını sağlayan beş kız öğrencinin tabiiyet ve mecburi hizmet kaydı aranmaksızın üç sene müddetle ebe veya hemşire-laborant okullarında parasız yatılı olarak okutturulmasına karar verildi. 1960 yılına gelindiğinde ve yapılan tüm propagandalara rağmen ebe-laborant-hemşire okullarına öğrenci bulmakta güçlük çekiliyordu. Bu nedenle Diyanet İşleri Reisliği tarafından müftülüklerle resmî yazı gönderildi. Bu yazıda insan sağlığını korumanın, hastaları tedavi etmenin dini vebeler arasında önemli bir yeri bulunduğu, hekimlerin en önemli yardımcılarının ebe ve hemşireler olduğu belirtiliyordu. Yine aynı resmî yazıda Sağlık ve Sosyal Yardım Bakanlığı tarafından halk sağlığını korumak ve tedavi hizmetlerini ifa edebilmek amacıyla Tıp Fakültelerinin yanında ebe-hemşire-laborant okulları açıldığı, bu okulların geleceğinin, genç kızların buralara rağbet göstermesine ve velilerinin teşvik edilmesine bağlı olduğu vurgulanıyordu. Din adamlarının, vaazlarında ve hutbelerinde, velileri, kızlarını ebe-hemşire-laborant okullarına göndermeleri hususunda teşvik etmeleri rica ediliyordu. *BCA*, Fon Kodu: 30.18.01.02., Yer No: 134.114.1.; *BCA*, Fon Kodu: 51.0.0, Yer No: 4.33.27.

Köylerde anne-çocuk sağlığını korumak ve bu konuda danışmanlık yapmakla görevlendirilen köy ebelerinin sayısı yeterli gelmeyince, “*Köy Sağlık Kızı*” adı verilen bir proje geliştirildi. İlkokul mezunu kabiliyetli köy kızları, hastanelerde bir yıl süreli teorik ve pratik eğitimle ebelik ve hastabakıcılık diploması aldıktan sonra köylerinde sağlık hizmeti vermeye başladı.¹⁴⁹

Cumhuriyet'in ilk on beş yılı geride bırakıldığında ebelik eğitiminde ve mesleğin profesyonel kimlik kazanmasında hatırı sayılır bir mesafe alınmadığını hatta bu konuda başarısız olduğunu söylemek abartı olmasa gerek. Gelenen noktada, diplomalı ebeler, hekimlerin kontrolü altında meslekî bağımsızlıklarını yitirdiler; geleneksel/mahallî ebeler ise mesleğin icrası için gerekli hukuki şartları sağlayamadıklarından dolayı sağlık sistemi dışına itildiler. Köylerin çoğunda eğitilmiş ebe yoktu, olan köylerde ise doğum alanına girip kendi işlerini yapmaktan ziyade adeta bir sağlık memuru gibi çalıştılar. Çocuklara aşı yapmak, yeni doğanları kaydetmek, halkın genel sağlık sorunlarıyla ilgilenmek gibi görevleri yerine getirdiler. Oysa Cumhuriyet'in lider kadrosunun genç ebelerden beklentisi farklıydı. Mükerrerem Kamil Su'nun ifadesiyle ebelerden, “*köylülerin hayatına birer ışık, birer temizlik ve sağlık sembolü gibi karışmaları, Türk neslinin üremesine çalışmaları, çocuk denen en üstün kuvvetin hakiki dostu olmaları*” isteniyordu.¹⁵⁰

Yukarıdaki değerlendirmelere ilave edilmesi gereken bir hususta şudur ki, gerçekleştirilen bütün eğitim hamlelerine rağmen eğitilmiş ebelerin sayısının oldukça yavaş arttığı hatta 1970 yılına kadar ciddi bir sıçrama sağlanmadığı görülmektedir. Tablo.5'te yer alan veriler incelendiğinde ve özellikle bir ebeye düşen nüfus miktarı göz önüne alındığında, bu tespitin doğruluğu ortaya çıkmaktadır:¹⁵¹

149 Mustafa Hilmi Bey'e göre, kırsal kesimde görev yapan köy ebelerinin sayılarının yetersizliği onlardan beklenen başarının elde edilmesini zorlaştırmaktaydı. Ebe bulunmayan bir köyde ani bir durum karşısında komşu köy veya nahiye merkezlerinden ebelerin üç beş saatten, yolu at veya araba ile hastaya ulaşılması zor olmakta, bilhassa kış aylarında kar geçit vermemekteydi. Bu durum karşısında mevcut ebe-hemşire teşkilatının yanı sıra köylerden alınacak istekli ve becerikli kızların kısa bir süre iyi telkin ve terbiye ile yetiştirilerek bir sağlık ve içtimaiyat mürebbiyesi olarak köylere gönderilmesi gündeme geldi. Mustafa Hilmi Vural, *Köy Sağlık Kızı*, Nural Köy Kütüphanesi, İstanbul, 1943, ss. 6-12'den aktaran Fatih Tuğluoğlu, “Modernleşmenin ve Devletçi Ekonomi Politikin Kırsal Kesim Üzerine Etkileri (1929-1939)” *Ankara Üniversitesi Türk İnkılâp Tarihi Enstitüsü*, Basılmamış Doktora Tezi, Ankara, 2007, s. 267.

150 Beyinli, *a.g.e.*, ss. 94, 98-99, 221-222.

151 *Sağlık Hizmetlerinde 50 Yıl*, s. 320.; Başbakanlık Cumhuriyet Arşivinde yer alan bir belgede 1945 senesinde yetiştirilen ebe toplamının 500'ü bulunduğu belirtilmektedir. Ancak Sağlık Hizmetlerinde 50 Yıl adlı eser temel alınarak oluşturulan Tablo.5'teki istatistikler incelendiğinde 1945 yılında ebe sayısının 806 adet olduğu görülmektedir. Sağlık ve Sosyal Yardım Bakanı Dr. Sadi Konuk tarafından, CHP Meclis Grubu Komisyonuna gönderilen ve bakanlığın 22 yıllık çalışmalarının özetlendiği raporda, 1946 senesinde bu sayıya 150 ebe daha ekleneceğini belirtilmektedir Ayrıca İstanbul Ebe Mektebini veriminin de bir misli arttırılacak şekilde düzenlendiği ilave edilmektedir. *BCA*, Fon Kodu: 30.10.00., Yer No: 179.236.11.

Tablo.5 Türkiye'de 1923- 1973 Yılları Arasında Ebe Durumu (1923-1973)

Yıllar	1923	1930	1935	1940	1945	1950	1955	1960	1965	1970	Ocak 1973
Ebe Sayısı	136	400	451	616	806	1.285	2.001	3.126	4.339	11.321	13.056
Bir Ebeye Düşen Nüfus	80.880	36.120	33.380	28.750	23.490	16.190	11.920	8.800	7.180	3.110	2.840
100.000 Nüfusa Düşen Ebe Sayısı	1.2	2.7	2.9	3.4	4.2	6.2	8.4	11.4	13.9	32.1	35.1
Bir Ebeye Düşen Doğurganlık Çağındaki (15-49 Yaş) Kadın Sayısı	---	---	8.400	6.630	5.530	3.950	2.780	1.950	1.580	692	640

Sonuç

Dünyada olduğu gibi ülkemizde de toplum sağlığının yükseltilmesinde ve devam ettirilmesinde ebelerin önemli rol ve sorumlulukları vardır. Ebelerin eğitimi ve meslekî gelişimi konusunu, nüfus politikalarından ayrı ele almak mümkün değildir. Nitekim hem geç Osmanlı hem de erken Cumhuriyet dönemlerinde, ebelerin formel eğitim almaları için atılan adımlar ve meslekî denetimin arttırılmasına yönelik girişimler, nüfus politikasının önemli bir ayağını teşkil etmektedir.

19. yüzyıl Osmanlı'sında hekim ve bürokratlar, ebeleri, "*acuze, bilgisiz, çenesi düşük ve pis kadınlar*" olarak nitelemekteydi. Ayrıca bebek ve anne ölümlerinin yüksekliğinden, salgın hastalıkların yayılmasından, bebeklerin sakat doğmasından, şahâdetnamesiz yani diplomasız ebeler sorumlu tutulmaktaydı. Ebeler eğitilirse, bu sorunların çözülebileceği ve istenilen şekilde nüfus artışının sağlanabileceği düşünülmekteydi. Ancak ülkenin sosyo-ekonomik ve tıbbî koşullarını, halkın eğitimsizliğini, bilinçsizliğini hesaba katmadan ortaya konulan bu görüşün, mevcut problemlerin nedenini açıklamak ve çözüm getirmek açısından yeterli bir görüş olmadığı ortadaydı.

Diplomasız ebe meselesine çözüm getirmek amacıyla 1842'de haftada iki gün ve birer saatlik bir kurs programı düzenlendi. Lakin kurstan diploma alan ebe sayısı 1845 yılına gelindiğinde bile sadece 36 kişi idi. Bu durum ebelerin kurslara ilgi göstermediği ve devletin de bu konuda muvaffak olamadığı anlamına gelmekteydi. Zaten bir süre sonra gayretler, ebelerin eğitilmesinden çok mevcutlarının kayıt altına alınıp şahâdetname verilmesine ve denetlenmesine yöneldi. Yani devlet adamlarının asıl ilgilendiği husus ebelerin eğitiminden çok, mevcutları denetlemek ve kontrol altına almak oldu. 19. yüzyılın sonuna yaklaştığında önemli bir gelişme yaşandı ve ebelik mesleğinin dönüşümünde önemli bir isim olarak öne çıkan Dr. Besim Ömer Paşa, ülkenin ilk doğumevini (viladethane) Demirkapı'da tesis etti. Böylece hem ebelik hem de tıp öğrencileri, doğum eylemini pratik olarak hasta başında görebilme imkânına kavuştu. Dr. Besim Ömer'in önderliğinde açılan ve işlevsel kılınan viladethanenin ana-çocuk sağlığının korunması bakımından ehemmiyeti teslim edilmelidir. Doğum her ne kadar fizyolojik yani normal/doğal olarak işleyen bir süreç olsa da bazı durumlarda ortaya çıkabilecek tıbbî sorunların klinik ortamda çözümlenmesi gerekmektedir. İşte bahsi geçen viladethane de bu imkânı sunmaya başlaması ve Osmanlı Devleti'nde bu tür hizmeti veren kurumların ilki olması bakımından önemlidir. Ancak dikkatle hatırlanması gereken bir nokta da şudur ki, viladethanenin açılması, yaşamın doğal bir parçası olarak kabul edilen doğum eyleminin ve gebeliğin bir hastalık olarak kabul edilmesine, yani "*doğum eyleminin tıbbîleşmesi*"ne de neden olmuştur.

Kadırğa semtinde bulunan Tıbbiye-i Mülkiye (Sivil Tıbbiye), 1909'da Haydarpaşa'daki binaya nakledilerek her iki tıbbiye (askerî ve mülkî) "*İstanbul Darülfünunu Tıp Fakültesi*" adıyla birleştirildi. Kadırğa'daki bina boş kalınca, burada fakülteye bağlı olarak Eczacılık, Dişçilik, Ebeler Mektebi ve ikinci bir doğum kliniği kuruldu. Tüm bu bahsi geçen kurumların başına müderris olarak Dr. Besim Ömer atandı. 1909 yılında Dr. Besim Ömer tarafından Ebelik Mektebine giriş koşulları değiştirildi. Başvuracak kadınların 30 yaşını geçmemiş ve ilkökul mezunu olması gerekmektedir. Adaylarda aranılan bu özellikler, eğitimin niteliğinin iyileştirilmesi ve doğumların güvenli bir şekilde gerçekleştirilmesi bakımından önemliydi. Ancak şu da hatırlanmalıdır ki, bu değişikliklerin, geleneksel/mahallî ebeleri, sağlık sistemi dışında bırakmaya yönelik olduğu açıktı. Çünkü bahsi geçen dönemde mesleklerini icra eden ebelerin çok azı ilkökul mezunuydu ve yaşları da 30'un üzerindediydi. Yani bu koşulları sağlayan ebe sayısı hayli azdı.

Peki, Cumhuriyet'in ilanından sonra ebelik mesleğinin gelişimine ve eğitim kalitesinin iyileştirilmesine yönelik ne gibi adımlar atıldı? Milli Mücadele döneminde kabineye müstakil bir bakanlık olarak dâhil edilen Sıhhiye ve İctimaiye Muavenet Vekâleti (Sağlık ve Sosyal Yardım Bakanlığı) tarafından, vakit kaybetmeden bir sağlık programı hazırlandı. Bu programda yer alan hedeflerden biri de ebe yetiştirmektir. Çünkü 1923'te Sıhhiye Vekâleti, il özel idareleri ve belediyeler emrinde toplam 136 ebe çalışmaktaydı. Bu sayıya mesleğini serbest olarak icra edenler dâhil değildi ve bu konuda kesin bir bilgi de yoktu. Ebelik mesleğinin ve eğitiminin ele alındığı ilk resmî merci TBMM idi. 18 Mart 1924 tarihinde Sıhhiye Vekâleti bütçe görüşmeleri esnasında açıklamalarda bulunan Sıhhiye Vekili Dr. Refik (Saydam) Bey, kurulacak olan Numune Hastanelerinde diplomasız olan ebelere eğitim verileceğini belirtti. Ayrıca vilayetlerde ebe olmaya müsait olanların İstanbul'daki viladethanede (doğumevi) eğitim almasının sağlanacağını ifade etti. Dr. Refik Bey de tıpkı Besim Ömer Paşa gibi düşünüyordu. Eğer diplomalı ebelerin sayısı arttırılırsa, doğum esnasında meydana gelen bebek ve anne ölümlerinin önüne geçilebilirdi. Ancak bu döneme kadar doğumlar sırasında ortaya çıkan ölümlerin ebe hatasından mı yoksa başka nedenlerden mi kaynaklandığına dair gerçek bir istatistik mevcut değildi. İlerleyen yıllarda yapılan araştırmalara göre anne-bebek ölümlerinin nedenleri arasında annenin yaşı, akraba evliliği ve iki doğum arasındaki süre gibi sebepler olduğu tespit edildi. Yine bebek ölümlerine ishal ve zatürre gibi hastalıklar da neden olmaktadır. Doğum öncesi, esnası ve sonrasında meydana gelen tıbbî problemlerden bazılarının ebelerin yanlış uygulamalarından kaynaklanması muhtemeldir. Ancak diğer faktörleri göz ardı ederek anne-bebek ölümlerinden sadece diplomasız ebeleri sorumlu tutmak ve diplomalı ebe sayısını arttırarak bu sorunun üstesinden gelinebileceğini düşünmek doğru değildi.

Kadırğa Viladethanesi Kabile Mektebi mezunlarının kamuda yeterince istihdam edilemediği tespit edilince 1924 senesinde İstanbul Şişli Çocuk

Hastanesi bünyesinde, 50 kişilik bir Ebe Talebe Yurdu ya da diğer adıyla Leyli Kabile Yurdu açıldı. Planlandığı gibi 1925 senesinden itibaren ebeler, Numune Hastanelerinde teorik ve uygulamalı eğitim almaya başladı.

Bahsi geçtiği üzere ebelik mesleği ve eğitimi hakkında görüşlerin paylaşıldığı ve tartışıldığı en önemli mecralardan biri de TBMM idi. Cumhuriyet'in ilanının üzerinden bir süre geçmesine rağmen, Meclis'te konuyla ilgili söz alan vekillerin hemen hemen hepsi, anne-bebek ölüm oranlarının yüksekliğinden halen diplomasız ebeleri mesul tutmaktaydı. Vekillere göre, diplomalı ebe sayısı artırılıp, diplomasız ebeler meslekten men edilirse, sorunun üstesinden gelinebilirdi. İşte bu düşünce doğrultusunda 1928 senesinde, Tababet ve Şuabatı San'atlarının Tarzı İcrasına Dair Kanununun kabulüyle, ebelik mesleğine yönelik önemli bir yasal düzenleme yapıldı. Bu kanuna göre yalnızca ebe mektepleri mezunları ve 3 ay müddetle staj gördükleri hastanelerden yeterlik belgesi alabilenler ebelik yapabilecekti. Aynı kanunla ebelerin görevleri de sınırlandırıldı, herhangi bir alet kullanmaları, reçete yazmaları yasaklandı. Doğuma engel bir durumda da hemen hekim çağırılmaları gerekmektedir. Bu kanun, bahsi geçen dönemde, ebelerin meslekî özerkliğini tamamen ortadan kaldıran, geleneksel/mahallî ebeleri resmî olarak sağlık sistemi dışına çıkaran, erkek hekim odaklı doğumu yaygınlaştırmaya yönelik son yasal düzenleme olarak tarihe geçti. Ancak kanunî olarak yasaklansa da yerel ebelerin mesleklerini icra etmeye devam ettiğini tahmin etmek güç olmasa gerektir. Çünkü 1930 senesinde ülkede toplam 700 diplomalı ebe vardı ve bu sayı ile nüfusun ihtiyacını karşılamak mümkün değildi.

1936 yılında köylerin ve kazaların ebe ihtiyacını karşılamak amacıyla yeni bir yasal düzenleme yapıldı. Sıhhat ve İçtimaî Muavenet Vekâleti Teşkilat ve Memurin Kanununun kabulü ile köy sıhhi teşkilatı içerisinde köy hekimleri ve sağlık korucuları dışında, köy ebelerine de yer verildi. Köy ebelerini yetiştirmek üzere doğrudan doğruya Sıhhat ve İçtimaî Muavenet Vekâletine bağlı olarak Köy Ebe Mektepleri kurulması kararlaştırıldı. Çünkü bu dönemde ülke nüfusunun yüzde sekseninin köylerde yaşadığı düşünülürken, Cumhuriyet hükümetinin bu girişiminin haklılığı ortaya çıkmaktaydı. Ayrıca devlet köyü, modern tarzda yetiştirdiği meslek gruplarından biri olan ebelerle dönüştürmenin daha etkili olabileceği kanısındaydı. Ancak bu uygulamanın yanlış olduğunu düşünenler de vardı. Örneğin, köy gibi kapalı bir topluluğu kısa zamanda dönüştürmeye çalışma girişimi, başarısızlıkla sonuçlanabilirdi. Ya da köy ebeleri yetiştirmek yerine zaten var olan yerel ebeler eğitilerek ehliyetli hale getirilebilirdi. Bu görüşü savunanlara göre böylesi bir uygulama, çok daha doğru olurdu. Köy Ebe Mekteplerinin ilki 1937'de Balıkesir'de ikincisi 1938'de Konya'da açıldı. Fakat Cumhuriyet'in ilk on beş yılının sonuna gelindiğinde ebelik mesleğinin geliştirilmesi, eğitim kalitesinin ve meslek mensubu sayısının artırılması yönündeki çabalar yetersiz kaldı ve başarı sağlanamadı. 1923-1938 yılları arasında ebelik mesleğine yönelik algı ve uygulamalara bakıldığında bu

alanda bir devamlılık olduğu göze çarpıyordu. Yani Osmanlı'da olduğu gibi Cumhuriyet'in ilk on beş yılında da ebeler, denetim altına alınmaya, geleneksel/mahallî ebeler ise sağlık sistemi dışında tutulmaya gayret edildi. Oysa sağlık insan gücü ile ilgili büyük sıkıntıların yaşandığı bu dönemde, geleneksel/mahallî ebelere, kadın-doğum ve yenidoğan/çocuk sağlığı konularında temel bilgiler verilerek sisteme dâhil etmek daha doğru bir adım olabilirdi. Ayrıca böylesi bir uygulamanın dünyada da benzerlerine rastlanmaktaydı. Ebelerin nitelikli bir şekilde eğitimi, sayılarının arttırılması ve mesleğin gelişiminin önündeki en büyük engellerden biri de finansal yetersizlikti. Bu konu nüfus politikalarının önemli bir ayağını teşkil etmesine rağmen, bahsi geçen işler için bütçeden yeterince kaynak ayrılmadığı görülmüyordu.

Diğer taraftan Osmanlı'da olduğu gibi Cumhuriyet'in ilk on beş yılında da erkek egemen tıp anlayışı hâkimdi ve bütün girişimler bu anlayış doğrultusunda şekillendi. Hâkim görüşe göre ebeler, erkek hekimler tarafından eğitilir ve onların denetimi altında mesleklerini icra ederlerse ancak o zaman başarılı olabilirlerdi. Bir başka deyişle ebelik, gelişmek için erkek hekimlere muhtaç olan bir mesleğe dönüştürüldü. 1922 senesine kadar kadınların tıp eğitimi alması yasak olduğundan, ebeleri yetiştirecek kadın hekim de yoktu. Özetle hem bürokratlar hem de hekimler arasında yaygın olan bu görüş, ebelik mesleğinin özerk olarak gelişmesini engelledi. Böylece ebelik, bağımsız bir meslek olmaktan gittikçe uzaklaşarak, erkek egemen tıp anlayışı içine hapsedildi. Günümüzde bu anlayışı kırmaya yönelik girişimler ve çabalar takdire değer olmakla birlikte henüz istenilen hedefe ulaşıldığını söylemek güçtür ve buraya kadar bahsi geçen tüm unsurlar, mesleğin bugün hak ettiği yere ulaşmasına mani olmuştur.

KAYNAKÇA

I. Arşiv Kaynakları

Başbakanlık Cumhuriyet Arşivi (BCA), Fon Kodu: 30.10.00., Yer No: 176.218.4.

BCA, Fon Kodu: 30.18.1.1., Yer No: 24.27.11.

BCA, Fon Kodu: 30.18.1.1., Yer No: 26.66.2.

BCA, Fon Kodu: 30.18.1.1., Yer No: 20.51.14.

BCA, Fon Kodu: 30.18.1.1., Yer No:25.40.13.

BCA, Fon Kodu: 30.18.1.1., Yer No: 29.33.6.

BCA, Fon Kodu: 30.18.1.2., Yer No: 92.71.8.

BCA, Fon Kodu: 30.18.1.2., Yer No: 102.41.20.

BCA, Fon Kodu: 30.18.00., Yer No: 178.229.11.

BCA, Fon Kodu: 30.18.00., Yer No: 178.229.12.

BCA, Fon Kodu: 30.18.01.02., Yer No: 134.114.1.

BCA, Fon Kodu: 51.0.0, Yer No: 4.33.27.

BCA, Fon Kodu: 30.10.00., Yer No: 179.236.11.

BCA, Fon Kodu: 490.1.0.0. Yer No:1393.631.1.

II. Resmî Yayınlar

İstatistik Yıllığı 1929

İstatistik Yıllığı 1930-1931

İstatistik Yıllığı 1931-1932

İstatistik Yıllığı 1932-1933

İstatistik Yıllığı 1934-1935

İstatistik Yıllığı 1935-1936

İstatistik Yıllığı 1936-1937

İstatistik Yıllığı 1937-1938

İstatistik Yıllığı 1938-1939

İstatistik Yıllığı 1936-1939

İstanbul Şehri İstatistik Yıllığı 1936-1939

Köy Ebelerinin Vazifeleri ve Sureti İstihdamları Hakkında Talimatname,
Hapishane Matbaası, Ankara, 1938.

Resmî Gazete, Sayı: 863, 14 Nisan 1928.

Resmî Gazete, Sayı: 3337, 23 Haziran 1936.

Resmî Gazete, Sayı: 5457, 16 Temmuz 1943.

Türkiye Büyük Millet Meclisi Zabıt Ceridesi (TBMM ZB. C.)

III. Süreli Yayınlar (Gazeteler ve Dergiler)

Akşam

Ankara Üniversitesi Osmanlı Tarihi Araştırma ve Uygulama Merkezi Dergisi

Ankara Üniversitesi Siyasal Bilgiler Fakültesi Dergisi

Dirim

e-Journal New World Sciences Academy

Ege Üniversitesi Hemşirelik Yüksek Okulu Dergisi

Hâkimiyet-i Milliye

Haseki Tıp Bülteni

Kızılay Dergisi

Kızılırmak

Lokman Hekim Dergisi

Maltepe Üniversitesi Hemşirelik Bilim ve Sanatı Dergisi

Resimli Ay

Sağlık Dergisi

Sıhhiye Mecmuası

Tedavi Kliniği ve Laboratuvarı

Tedavi Notları

Tıp Fakültesi Mecmuası

Türkiye Cumhuriyeti Sıhhat ve İçtimaî Muavenet Vekâleti Sıhhiye Mecmuası
Fevkalade Nüshası (29 Birinci Teşrin 1933)

Türkiye Cumhuriyeti Sıhhat ve İçtimaî Muavenet Vekâleti Sıhhiye Mecmuası
Fevkalade Nüshası Dr. Refik Saydam'ın Aziz Hatırasına

Türk Hijyen ve Deneysel Biyoloji Dergisi

Uludağ Üniversitesi Tıp Fakültesi Dergisi

Ulus

Yeni Tıp Tarihi Araştırmaları

Zeynep Kamil Tıp Bülteni

IV. Kitaplar

ADAK, Nurşen Özçelik, *Sağlık Sosyolojisi Kadın ve Kentleşme*, Birey Yayınları, İstanbul, 2002.

AKALIN, Besim Ömer Akalın, *Türk Çocuğu Yaşatılmalıdır*, Ahmed İhsan Basımevi Limited, İstanbul, 1936.

Atatürk'ün Söylev ve Demeçleri, Cilt: I, 5. baskı, Türk Tarih Kurumu Basımevi, Ankara, 1997.

BALSOY, Gülhan Erkaya, *Kahraman Doktor İhtiyar Acuzeye Karşı-Geç Osmanlı Doğum Politikaları*, Can Sanat Yayınları, İstanbul, Eylül 2015.

Besim Ömer, *Doğum Tarihi*, Ahmet İhsan Matbaası Limitet Şirketi, İstanbul, 1932.

-----, *Ebe Hanımlara Öğütlerim*, Matbaa-i Ahmed İhsan, İstanbul, 1904.

-----, *Hanımefendilere Hilâl-i Ahmer'e Dair Konferans*, Hazırlayan: İsmail Hacifettahoğlu, Tuna Ofset Matbaacılık Ltd. Şti., Ankara, Nisan 2007.

BEYDİLLİ, Emine Daşdibi, *Ebeliğin Dünyü ve Bugünü*, Bil Ofset Matbaacılık, Ankara, 2013.

BEYİNLİ, Gökçen, *Elleri Tılsımlı-Modern Türkiye'de Ebelik*, Ayizi Yayınları, Ankara, Şubat 2014.

Cumhuriyet'in İlk 15 Yılında Sağlık Hizmetleri, Türkiye Tıp Akademisi, Yeni Seri No:4, İstanbul, 2010.

Cumhuriyet Dönemi Yataklı Tedavi Hizmetleri (1923-1982) ve 1982 Yılı Çalışmaları, Sağlık ve Sosyal Yardım Bakanlığı Yayınları, Yayın No:505, Ankara, 1983.

ÇAPA, Mesut Çapa, Rahmi Çiçek, *Yirminci Yüzyıl Başlarında Trabzon'da Yaşam*, Serander Yayınları, Trabzon, 2004.

Doktor Besim Ömer Paşa, *Doğururken ve Doğurduktan Sonra*, Yayına Hazırlayan: Türkmen Törel, Dokuz Eylül Üniversitesi Yayınları, İzmir, 2014.

- Doktor Şerif Bey, *Erzurum Vilayeti Sıhî ve İctimai Coğrafyası*, Hazırlayan: Murat Küçükkuşurlu, Serander Yayıncılık, Trabzon, 2011.
- DURU, Muhittin Celal, *Köy Ebelerine Rehber*, İdeal Matbaa, Ankara, 1943.
- ERDEM, Yasemin Tümer, Halime Yiğit, *Bacıyân-ı Rûm'dan Günümüze Türk Kadınının İktisadi Hayattaki Yeri*, İstanbul Ticaret Odası, Altınoluk Yayın San. A.Ş., İstanbul, 2010.
- EREN, Nevzat, Gülten Uyer, *Sağlık Meslek Tarihi ve Ahlakı*, Hatipoğlu Yayınevi, Ankara, 1991.
- GÜMÜŞOĞLU, Firdevs, *Cumhuriyet'te İz Bırakanlar 10. Yıl Kuşağı*, Kaynak Yayınları, İstanbul, Kasım 2001.
- FRİK, Feridun, *Türkiye Cumhuriyeti'nde Tıp ve Hıfzıssıhha Hareketleri 1923-1938*, Universum Basımevi, Bayer Leverkusen Almanya, 1938.
- Hasan Tahsin, *Sivas Vilayeti Sıhî ve İctimai Coğrafyası*, Hilal Matbaası, İstanbul, 1932.
- İstatistik Göstergeler 1923-2007*, Türkiye İstatistik Kurumu Matbaası, Ankara, 2008.
- İstatistik Göstergeler 1923-2009*, Türkiye İstatistik Kurumu, Ankara, 2010.
- KAHYA, Esin, Ayşegül D. Erdemir, *Bilimin Işığında Osmanlı'dan Cumhuriyete Tıp ve Sağlık Kurumları*, Türkiye Diyanet Vakfı Yayınları / 302, Ankara, 2000.
- KARAYAMAN, Mehmet, *20. Yüzyılın İlk Yarısında İzmir'de Sağlık*, İzmir Büyükşehir Belediyesi Kültür Yayını, Birinci Basım, İzmir, Nisan 2008.
- On Beşinci Yıl Kitabı-Cumhuriyet Halk Partisi*, Cumhuriyet Matbaası, İstanbul, 1938.
- SABUNCU Necmiye, vd., *Hemşirelik Esasları*, T.C. Anadolu Üniversitesi Yayınları No: 496, Eskişehir, 1996.
- Sağlık Çalışmalarında Kırk Yıl (1922-1962)*, Hazırlayan: Yusuf Tunca, Sağlık ve Sosyal Yardım Bakanlığı Yayınlarından No. 303, Ongun Kardeşler Matbaası, Ankara, 1964.
- Sağlık Hizmetlerinde 50 Yıl*, Sağlık ve Sosyal Yardım Bakanlığı, Ayyıldız Matbaası, Ankara, 1973.
- Tokat Vilayeti Sıhî ve İctimai Coğrafyası*, Hapishane Matbaası, Ankara, 1938.
- TOPUZLU, Cemil, *İstibdat-Meşrutiyet-Cumhuriyet Devirlerinde 80 Yıllık Hatıralarım*, İstanbul Üniversitesi Cerrahpaşa Tıp Fakültesi Yayınları, Yayına Hazırlayanlar: Hüsrev Hatemi, Aykut Kazancıgil, İstanbul, 1982.

Türkiye'de Sağlık Alanında İnsangücü Araştırması (Bulgular Ön Raporu), V. Bölüm, Sağlık ve Sosyal Yardım Bakanlığı Hıfzıssıhha Okulu Yayınları, Kitap No:4014, b.t.y.

ÜNVER, Ahmet Süheyl, **Besim Ömer Paşa ve Doğum Tarihi**, Ahmet İhsan Matbaası, İstanbul, 1932.

V. Makaleler

AKDUR, Recep, "Türkiye Cumhuriyeti'nin 75. Yılında Türkiye'de Sağlık Politikaları", **Türkiye Cumhuriyeti'nin 75. Yılında Bilim "Bilanço 1923-1938" Ulusal Toplantısı**, II. Kitap, 1. Cilt, TÜBİTAK Matbaası, Ankara, Aralık 1999, ss. 51.

AKŞİT, Elif Ekin, "Osmanlı İmparatorluğu ve Türkiye'de Kamusalılık Kavramının Dönüşümü ve Dışladıkları", **Ankara Üniversitesi Siyasal Bilgiler Fakültesi Dergisi**, Cilt:64, Sayı:1, Yıl:2009, ss. 1-21.

ALTAY, Sadet, "Cumhuriyet'in İlk Yıllarında Tokat Vilayetinde Sağlık Hayatı ve Sorunları (1923-1938)" **Tokat Sempozyumu-Bildiriler 01-03 Kasım 2012**, Cilt: III, Özyurt Matbaacılık, Ankara, 2013, ss. 9-33.

APAY, Serap Ejder, "Geçmişten Günümüze Ebelik: Tarihi Bir İnceleme", **Lokman Hekim Dergisi**, 2014, Cilt:4 Sayı:2, ss. 13-20.

ARSLAN, Hediye, Nazan Karahan, Çetin Çam, "Ebeliğin Doğası ve Doğum Şekli Üzerine Etkisi", **Maltepe Üniversitesi Hemşirelik Bilim ve Sanatı Dergisi**, Cilt:1, Sayı:2, Aralık 2008, ss. 54-59.

ATICI, Elif, Sezer Erer, "Türk Kadınlarının Tıp Eğitimine Başlama Süreci ve İstanbul Darülfünunu Tıp Fakültesi'nden Mezun Olan İlk Kadın Hekimler", **Uludağ Üniversitesi Tıp Fakültesi Dergisi**, Cilt: 35 Sayı:2, ss. 107-111.

AYDIN, Erdem, "19. Yüzyılda Osmanlı Sağlık Teşkilatlanması", **Ankara Üniversitesi Osmanlı Tarihi Araştırma ve Uygulama Merkezi Dergisi**, Sayı:15, 2004, ss. 185-207.

BEKTAŞ, Gülfer, Fatma Arslanerer, "Sağlık İnsangücü Planlamasının Önemi ve Hastane Yönetiminde Sağlık İnsangücü Planlaması", **Yeni Türkiye Sağlık Özel Sayısı I**, Yıl:7, Sayı:39, Mayıs-Haziran 2001, ss. 397-408.

Besim Ömer, "Ebelik ve Doğum Bizde Nasıldı ve Ne Haldedir?", **Sıhhat Almanakı**, Kader Matbaası, İstanbul, 1933, ss. 289-296.

IRMAK, Yakut, "Refik Saydam Döneminde Sağlık Politikamız", **Dr. Refik Saydam Ölümününün 40. Yılı Anısına**, Sağlık ve Sosyal Yardım Bakanlığı Yayınları Yayın No:495, Ankara, 1982, ss. 138-145.

- KAYA, Derya, Mine Yurdakul, "Türkiye'de ve Dünyada Ebelik Eğitimi", *Ege Üniversitesi Hemşirelik Yüksek Okulu Dergisi*, Cilt: 23 Sayı: 2, ss. 233-241.
- KAZANCIGİL, Aykut, "Ölümünün 40. Yılında Besim Ömer Paşa (1863-1940)", *Dirim*, Cilt:55, Sayı:9-10, Eylül Ekim 1980.
- KOÇAK Yeliz Ç., vd., "Geleneksel Doğum Uygulamaları ve Doğum Yardımcıları", *e-Journal New World Sciences Academy*, Cilt:5, Sayı:4, 2010, ss. 1-6.
- KÖKER, Ahmet Hulisi, "Osmanlı İmparatorluğu Devrinde Doğum ve Ebelik Tarihi", *Doğum ve Ebelik Tarihi*, Editör: Ahmet Hulisi Köker, Erciyes Üniversitesi Matbaası, Kayseri, 1997, ss. 11-26.
- OLCAR, Kadri, "Türkiye'nin Nüfusu ve Sağlık Durumu", *Sağlık Dergisi*, Cilt: XXIII, Sayı: 6, 1949.
- Osman Şevki, "Sıhhat ve İçtimaî Muavenet Vekâleti", *Tedavi Notları-Hususi Baskı*, Ağustos-Eylül 1934.
- ÖZDEN, Akil Muhtar, "Doktor Besim Ömer Akalın", *Tedavi Kliniği ve Laboratuvarı*, Ahmet İhsan Basımevi Ltd., İstanbul, 1941.
- PAMİR, Fikret, "Ulusal Sağlık Politikamızın Dünü ve Bugünü Açısından Dr. Refik Saydam", *Dr. Refik Saydam Ölümünün 40. Yılı Anısına*, Sağlık ve Sosyal Yardım Bakanlığı Yayınları Yayın No:495, Ankara, 1982, ss. 111-115.
- SARISAMAN, Sadık, "Cumhuriyet'in İlk Yıllarında Taşrada Sağlık Hizmetleri (1923-1938)", *Atatürk Dönemi Sağlık Tarihi Kongresi (1920-1938) Bildiriler*, Ege Üniversitesi Basımevi, 2007, İzmir, ss. 849-871.
- SEVİL, Hüseyin Tekin, "Ölümünün Yirmi Dördüncü Yıldönümünde Kızılayımızın Öncülerinden Profesör Dr. Besim Ömer Paşa", *Kızılay Dergisi*, Sayı:11, Ankara, 1964.
- TAŞKIRAN, Nimet, "Türkiye'de Ebelik Eğitimi", *Haseki Tıp Bülteni*, Cilt: XI, Sayı:3, Ağustos-Eylül 1973, ss. 229-239.
- UĞUR, Özlem, "Halk Ebeliği", *Doğum ve Ebelik Tarihi*, Editör: Ahmet Hulisi Köker, Erciyes Üniversitesi Matbaası, Kayseri, 1997, ss. 35-43.
- ULUDAĞ, Seyfettin, "İlk Doğum Evini Kuran, Besim Ömer Paşa'nın Kadın Sağlığı ve Haklarına Katkıları", *Geçmişten Günümüze İstanbul'da Sağlık Kongre Bildiri Kitabı*, İstanbul, 2010, ss. 722-728.
- UTKUALP, Nevin, Hicran Yıldız, "İstanbul'da Ebelik Eğitiminin ve Mesleğinin Tarihsel Gelişimi", *Geçmişten Günümüze İstanbul'da Sağlık Kongre Bildiri Kitabı*, İstanbul, 2010, ss. 903-910.
- ÜÇÜNCÜ, Uğur, "Cumhuriyet'in İlk Beş Yılında Sağlık Harcamaları", *Atatürk Dönemi Sağlık Tarihi Kongresi (1920-1938) Bildiriler*, Ege Üniversitesi Basımevi, İzmir, 2009, ss. 121-154.

ÜLMAN, Yeşim Işıl, "Osmanlı'dan Cumhuriyet'e Geçiş Sürecinde Bir Aydının Portresi (1861-1940) Dr. Besim Ömer Akalın", *Yeni Tıp Tarihi Araştırmaları*, Cilt:10-11, 2004-2005, ss. 435-464.

-----, "Osmanlı Tıbbına Katkılarıyla Dr. Vuccino/ II Contributo Alla Mediana Otomana del Dr. Vuccino", *İstanbul'daki İtalyan İzi/ Presenze Italiane A Istanbul*, Editör: Burçak Evren, Lea yay. Ferroli, İstanbul, Şubat 2008, ss. 224-229.

ÜSTÜNEL, Burhanettin, Ertuğrul Bayırlı, "Ebelik ve Tarihi Gelişimi", *Zeynep Kamil Tıp Bülteni*, Cilt:3, Sayı:4, Baha Matbaası, İstanbul, 1971, ss. 313-319.

YILMAZ, Elgiz, "Kadın ve Medya Gözüyle Ebelik", *1. Uluslararası 2. Ulusal Ebelik Kongresi*, Safranbolu, 13-16 Ekim 2011, ss. 15-16.

VI. Tezler

ALTAY, Sadet, "Atatürk Dönemi Sağlık Politikalarının Halka Yansımada Öncü Kurumlar: Numune Hastaneleri (1924-1938)", *Ankara Üniversitesi Türk İnkılâp Tarihi Enstitüsü*, (Basılmamış Doktora Tezi), Ankara, 2015.

ÖNCÜ Ali Servet, "1908-1923 Yılları Arasında Erzurum Vilayeti'nin İdari ve Sosyo-Ekonomik Durumu", *Atatürk Üniversitesi Atatürk İlkeleri ve İnkılâp Tarihi Enstitüsü*, (Basılmamış Doktora Tezi), Erzurum, 2006.

TUĞLUOĞLU, "Fatih, Modernleşmenin ve Devletçi Ekonomi Politüğün Kırsal Kesim Üzerine Etkileri (1929-1939)" *Ankara Üniversitesi Türk İnkılâp Tarihi Enstitüsü*, (Basılmamış Doktora Tezi), Ankara, 2007.

YÖRÜK, Selda, "Balıkesir Üniversitesi Sağlık Yüksekokulu Ebelik Bölümü 4. Sınıf Öğrencilerinin Birinci Basamak Uygulama Becerilerine Yönelik Eğitim Programının Geliştirilmesi", *Dokuz Eylül Üniversitesi Sağlık Bilimleri Enstitüsü*, (Basılmamış Doktora Tezi), İzmir, 2011.

VII. Ansiklopediler

ÇAVDAR, Tevfik, "Türkiye'de Nüfus ve Nüfus Sorunu", *Cumhuriyet Dönemi Türkiye Ansiklopedisi*, Cilt:6, İletişim Yayınları, İstanbul, 1992.

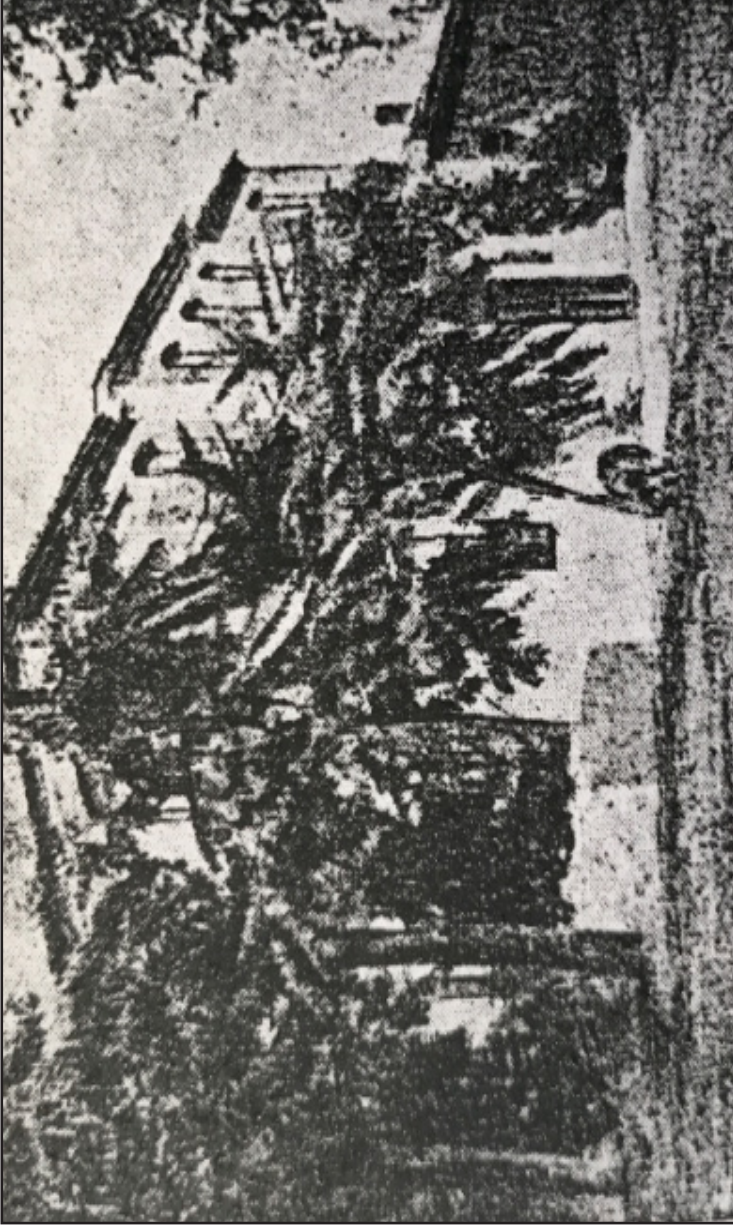
ŞEHSUVAROĞLU, Bedi, "Ebe, Ebe Mektebi, Ebe Okulları", *İstanbul Ansiklopedisi*, Cilt:9, Koçu Yayınları, İstanbul, 1968.

EKLER

Ek.1.

Gülhane parkında kaleye bitişik ilk seririyat-ı vilâdiye (kadın-doğum kliniği) binası

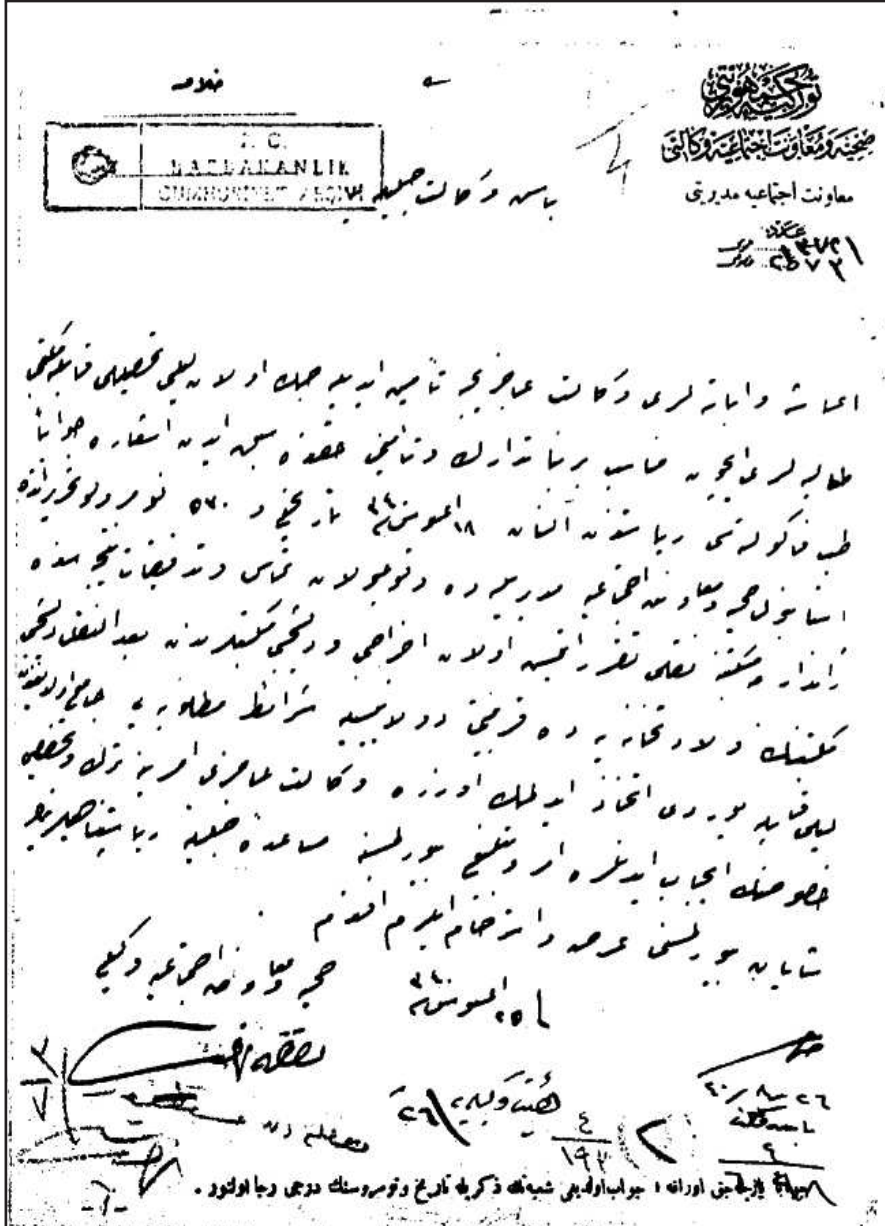
Kaynak: Besim Ömer, *Doğum Tarihi*, Ahmet İhsan Matbaası Limitet Şirketi, İstanbul, 1932.



Ek.2.

İaşe ve ibâteleri Vekâlet tarafından temin edilecek olan leyli tahsilli kabile mektebi talebeleri için münasib bir bina tedarik ve temini hakkında belge.

Kaynak: Başbakanlık Cumhuriyet Arşivi, Fon Kodu: 30.10.00., Yer No: 176.218.4.



Ek.3.

Kaynak: *Akşam*, 10 Teşrinievvel 1929, s. 6.



Ek.4.

Kaynak: *Ulus*, 23 Mart 1937, s. 2.

23 - 3 - 1937

Köyler için ebe mektepleri açılacak

Köylerdeki ebe ihtiyaçları tamamen temin edilecek

Sıhhat ve Sosyal Yardım Bakanlığı cumhuriyet hükümetimizin en esaslı bir iş olarak ele aldığı köy ve köyçülük işleri üzerinde yeni ve güzel bir karar vermiştir. Bakanlık köyler için ebe yetiştirmek üzere türlü yerlerde köy ebe mektepleri açacaktır.

Nüfus sayımında ve köylünün sağlığı bakımından çok ehemiyetli olan ve hayırlı neticeler vermesi muhtakkak bulunan bu teşebbüsün fiili sahasına getirilmesi için bütün hazırlıklar tamamlanmıştır. Bu yeni teşkilât 1937 mali yılı içinde faaliyete geçmiş olacaktır.

Bilindiği üzere bugün memleketimizde ebe yetiştiren bir tek müessesce vardır. İstanbul üniversitesi tıp fakültesine bağlı bulunan bu mektep, kazalara kadar türk şehir ve kasabalarında çalışan ebeleri yetiştirmektedir. Ancak buradan çıkan ebelerin ihtiyacı ile gidebilirler ve bilhassa köyler ebesiz kalyordu. Şehirde yetişen ve şehre alınan bu sınıfsız köylerde çalıştırmakta güç oluyordu. Talebe sayısını çoğaltmak suretiyle ihtiyajlara cevap vermek de imkânız görülmüyordu. Çerçil bakanlık (sağbetin terası) hükümetin kanunun verdiği halâhiyete dayanarak eskiden köy ve kasabalarda diplomamız ebelik papazlara doğum teşkilâtı olan hastahanelerde üç ay staj gördükler mümkün merhabe ağırlı kapatmağa gelişmiş ise de köylerden okuyup yazma bilenlerin azlığı ve eski ebelerin çok çabılı bulunmaları maksadı temine yetmiyordu.

Bakanlık bu vaziyeti kökünden halletmek ve fena şartlar içinde yapılan doğumlarla kaybolan nüfusu gürda kazandırmak arzinde idi. Köylerde ebe bulundurulacak teşkilât meydana getirmek hususunda bu kararın yeni teşkilât kanunıyla halletmiştir. Teşkilât kanununun bir maddesi köy ebeleri yetiştirilmesini nazarı itibara almış ve bu ebelerin yetiştirilmesi için mektepler açılacağına tasarrif etmiştir.

Hazırlanan programa göre öntümürdeki mali yıl baysından itibaren yavaş yavaş açılacak olan bu müesseseler şu şekilde olacaktır:

Muhtelif vilayetlerde doğum evleri vardır. Yüzerlerce vatandaşın hayatını kurtaran ve bir mektep denilebilecek vaziyette bulunan bu doğum evlerine köy ebeleri yetiştirecek teşkilât ilâve olacaktır.

Mektebe ilk tahsilini yapmış veya o derece okumuş olanlar alınacaktır. Namazciler mektebe bir yıl okuduktan sonra ellerine yalnız köylerde çalışmağa izin veren birer diploma verilecektir. Köy ebeleri kasabalarda ve yüksek mektepten çıkan ebelerin buldukları başka yerlerde çalışmayacaklardır. Bakanlık bütün diğer yardımları gibi parasız yatılı olan bu mekteplere 30 yavaş yavaş köy köşeleri girecektir. Namazcilerin evli bulunmaları tercih edileceklerdir.

Bu ebeler bir köy veya mütakaastı verilecek ve bunlar en çok dört bin nüfuslu doğum işlerine bakacaklardır. Teşkilât kanunu bu ebelerin aylıklarının köy sandıkları veya hususî idareler tarafından temin edileceğini emretmektedir. Köyler dilerseniz yalnız kendi köyleri için bir ebe tutabileceklerdir.

Müesseseler yalnız buldukları vilayet halkından değil komşu vilayetlerden de talebe kaydedebileceklerdir. Yalnız bunlarda her halde kendi köylerinden veya yakın köylerde çalışacaklardır. Bakanlık bu kararna ilâve olarak öntümürdeki mali yıl baysından itibaren bakanlığa bağlı dispensansların bazılarında da doğum yapabilecek teşkilât vücutu getirecektir. Bu dispensansların kadrolarına lazım gelen teknik vasıflı kişiler ilâve olacaktır. Epiydenberi faaliyete bulunan İstemsus (İçişleri bakanlığında numune dispensans) bu yeni teşkilâtı örnek itibaha edilmştir.

Türk limanları arasında nakledilecek eşya

Marmara havzası dışında ve yalnız türk limanları arasında nakledilecek yerli veya gümruk resmî ödenmiş emsali eşyaların dahilî ticaret muamelelerine alet talimatına alkaklara bildirilmiştir. 1 nisan 1937 tarihinde yürürlüğe girecek olan bu talimattıme göre: bir limandan diğer bir limana naklolunacak eşyayı, sahibleri gümruk idarelerine bildireceklerdir. Kuşvetli işleme uyandırılmadığı gümruk idaresi bu eşyayı muayene emsilecek ve eşya sahiblerine bir beyanname verecektir. Bu suretle vapura nakledilen eşya varlığı limanda güncelleştirilmemiş tüccara teslim edilebilecektir. Vapurlardan başka vasıta ile naklolunacak eşya da aynı muameleye tâbi tutulacaktır. Yolcu beraberinde nakledilen eşya manifesto ve beyannameye tâbi tutulacaktır. Bir türk limanından diğer bir türk limanına giden emsali bir limana uğrayan vapurlarla nakledilecek iş ticaret eşyası şimdiki kadar yapılmakta olan muameleye tâbi tutulacaktır.

Şirketi Hayriye Yo cularına yeni Kolaylıklar gösteriyor

İstanbul, 22 (Telefonla) — Şirketi Hayriye bugün yıllık toplantısını yaptı. Umumi heyete verilen hesaplara göre şirket bu yıl 0.130.875 yelcu taşmış, yükü dahi 947.935 liva gelir sağlamıştır. Şirketin safi kârı 41.952 liradır. Şirket bu yıl halkın boğaza rağbetini artırmak için tarifelerinden ehemiyetli ucuslamalar yapmış; ayrıca boğazlarda peniden loyat yapacaklara bir kolaylık olmak üzere parasız paso vermeye karar vermiştir.

AR

Hatırlıyorsunuzuz?

- 1 — Anharada bir senede vasıfı kaç kilo et yendi?
 - 2 — Hava gazı tenoratrını kim bulmuştur?
 - 3 — Alman demiryollarının babası kimdir?
 - 4 — Dünyanın en yüksek bendi nerdedir?
 - 5 — Türk parasının hizmetini koruma kanunu ne zaman çıkarıldı?
- Dünya sualların cevapları:**
- B — Atilla Büyük Hün imparatorluğunu ne zaman kurmuştur?
C — İsa'dan sonra 437.
B — Türkiye'de kag koyun vardır?
C — 12.500.875.
S — Büyük Selçuk devleti ne zaman kurulmuştur?
C — İsa'dan sonra 1060 da.
S — Avrupa'dan Amerika'ya ilk kablo döşemek fikri hangi tarihte ortaya atıldı?
C — 1853 senesinde.
S — Galvani kurbaga üzerinde ilk elektrik tecrübesini ne zaman yaptı?
C — 1791 senesinde.