

## İSTANBULDA SANAYİ FAALİYETLERİNİN BÜNYESİ VE TÜRKİYE SANAYİİNDEKİ YERİ

*Doçent Dr. Erol Tümertekin*

I — GİRİŞ : Türkiye ve İstanbuldaki sanayi faaliyetleri hakkında kaynaklar.

A — 1950 Sanayi ve İşyerleri Sayımından evvelki İstatistikler :

Memleketimizde ilk sanayi sayımı adı verilebilecek olan sayım 1913 de yapılmıştır. Bu sayım muayyen bazı sanayi kolları (gıda, toprak, dericilik, ağaç eşya, dokuma, kâğıt ve mamûlleri ve kimya) ve gene muayyen bazı vilâyetlerde (İstanbul, İzmir, Bursa, Manisa ve Uşak) yapıldığı için gerek vilâyetler, gerek bütün Türkiye bakımından sonraki sayımlarla mukayese edilememektedir. İlk mahsur sanayi kollarının birbirini tutmasıdır. Bu suretle meselâ İstanbulda kimya sanayii addedilen tesislerin tekâmülünü tesbite imkân yoktur. Çünkü bu sanayi koluna ait bilgiler muhtelif isimler altında toplanmıştır. Diğer taraftan sadece beş vilâyetteki mahdut sanayi kollarına ait yine mahdut olan bazı istatistikler ile bütün Türkiye sanayii hakkında bilgi edinilmeye imkân yoktur.

Bilâhare yapılan 1927 SANAYİ TAHRİRİ'nde ise bu defa, küçük sanayi de sayıma katılmış ve sanayi faaliyetleri; sanayii istihraciye, ziraat sanayii, bina inşaatı sanayii, kimya sanayii ve muhtelif ve belirsiz sanayi grupları adı altında toplanmıştır. Bu sayımda da sanayi faaliyetlerinin muhtelif kollar altında gruplanmasında henüz bir açıklık yoktur. Ayrıca bir de istihraç faaliyetleri ve ziraat sanayii de sanayi faaliyetlerine ilâve edilmiştir ki böylece «imalât» ile diğer faaliyetler birbirine karıştırılmıştır.

Daha sonraları 1932 - 1941 yılları arasında yapılan sanayi sayımlarında ise sadece teşviki sanayi kanunundan istifade eden müesseselerin durumları tesbit edilmiştir. Bunların da gerek memleketin bütünü, gerek

muayyen bir şehirdeki sanayi faaliyetleri hakkında açık bir fikir edinmeğe imkân vermediği araştırmacılarca malûmdur.<sup>1</sup>

Bilindiği gibi bizde de tamamen sanayi faaliyetlerinin tespitine yöneltilen sanayi sayımlarından evvel veya onlarla birlikte «Genel Nüfus Sayımları» ile de sanayiye ait bilgi edinilmek yolu takip edilmiştir. 1945 «Genel Nüfus Sayımları» nda vilâyetlere ait bazı bilgiler varsa da gerek evvelki gerek sonraki nüfus sayımlarında mukayeseye yarar bilgiler mevcut olmadığı için işe yaramamaktadır. Zaten mevzuubahis bilgi de muhtelif iktisadî faaliyetlerde çalışan işçilerin yaş gruplarını gösteren bir cetvelden ibarettir. Böylece, meselâ İstanbul'da sanayi faaliyetlerinde 109.500 kişinin çalışmakta olduğunu öğreniyoruz.

Buraya kadar yaptığımız açıklamadan, 1945'e kadar Türkiye'de sanayiye ait bilgilerin sistemli bir şekilde derlenmesinin ve yayınlanmasının yapılmadığını ortaya koymaktadır.

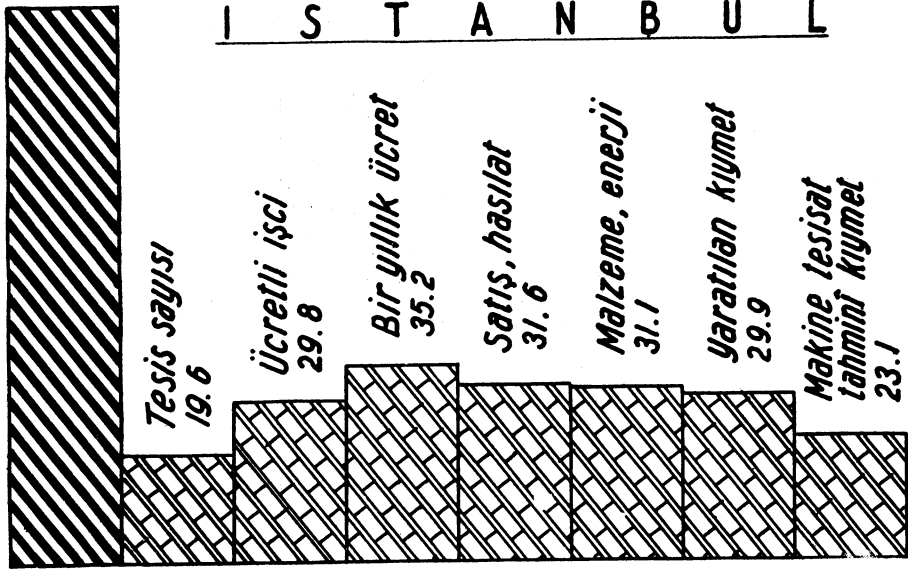
Memleketimizde yapılan oldukça derli toplu bir sayım olan 1950 Sanayi ve İşyerleri Sayımı'na geçmeden evvel<sup>2</sup> *Çalışma Genel Müdürlüğünün Eylül 1952 de* yayınlanmaya başlayan, fakat 1937 den itibaren olmak üzere bazı bilgiler veren istatistiklerini de zikretmek gerekir. Önceleri üç aylık bültenler halinde yayınlanmaya başlayan «İstatistik Bültenleri» nin ilkinde «No. 1, Eylül 1952» *Çalışma Genel Müdürlüğü Faaliyeti* başlığı altında Türkiye'de 1937 de 4456 işyeri mevcut olduğu ve buralarda 180.374 işçi çalıştığı bildiriliyor. *Bu istatistikler üzerinde biraz durmak istiyorum.* Çünkü bunlar her şeyden evvel bütün Türkiye'ye ait işyeri sayısını veren ilk istatistiklerdir. 1955 yılına kadar şeklini pek değiştirmeden devam etmiş olduğu için, sanayi hacmini gene de tam mânası ile aksettirmemekle beraber, umumi gelişme seyrini 1955 e kadar takibe imkân vermektedir. *Yalnız derhal ilâve edelim ki ancak Türkiye'nin bütünü hakkında bilgi elde etmek mümkündür.* Vilâyetler hakkında maalesef bilgi edinilememektedir. Türkiyenin bütününe ait olan bilgi de ancak 1947 den itibaren nispeten daha tafsilâtlı bir şekil almıştır. *Filhakika, 1937 de sadece tesis adedi (işyeri) ve işçi sayısı verilmiştir.* 1947 den itibaren ise işyerleri kabaca nevilere göre ayrı ayrı verilmiş, fakat işçi sayısı yine tek bir rakkam halinde bildirilmiştir. Böylece meselâ, 1947 de Türkiye'de 6156 işyeri mevcut olduğu, bunun da 4849 unun endüstri ve küçük sanatlara (tabir bültene aittir) ait olduğu öğreniliyor. İşçi sayısı

<sup>1</sup> Cillov, Halûk : «Türkiye'de Sanayi Sayımları» İktisat Fakültesi Mecmuası, cilt XIII, No. 1-4.

<sup>2</sup> 1950 Sanayi ve İşyerleri Sayımı hernekadar 1950 yılına ait bilgi vermekteyse de, tafsilatlı neticelerinin neşredilmesi ancak 1953 yılında başlamış ve 1955 de bitmiştir.

ise ayrı ayrı olmayıp bütün işyerlerindeki gösterilecek şekilde verilmiştir (289.147). Bu istatistiğin şumulüne hangi büyüklükteki tesislerin girdiği bildirilmiyorsa da biz muhtemelen 1936 tarih ve 3008 sayılı iş kanununun şumulüne giren işyerlerinin kavrandığını tahmin ediyoruz. Çünkü 1955 yılının Kasım ayında Türkiye'de adı geçen kanunun şumulüne giren işyerlerinin adedi 19.205 idi. Çalışma Bakanlığının istatistiğinde ise 19.096 işyeri görülmektedir. Aradaki fark, adı geçen kanunda aşağıda izah edilen tadilat dolayısıyla şumule giren müesseselerin değişikliğe uğramasından ötürüdür. Filhakika 1936 tarih ve 3008 sayılı iş kanunu başlangıçta 10 veya daha fazla işçi çalıştıran veya mahiyetleri

## TÜRKİYE

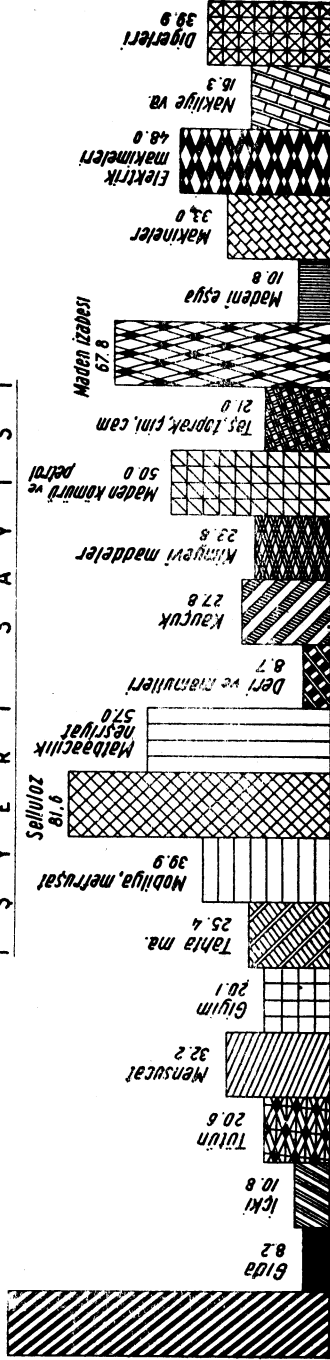


Şekil : 1.

ve ekonomik durumları itibariyle kanun şumulüne girmesi gereken işyerlerini kavramaktaydı. 1950 de yapılan tadilat ile Vekiller Heyetine muhtelif mesleklerle lüzum görülen yerlerde de 10 işçiden az işçi çalıştıran işyerlerini kanun şumulüne alması yetkisi verilmiş; bu yetkiye dayanarak 29/4/1952 tarihinden itibaren Belediye hudutları içindeki nüfusları 50.000 ve daha yukarı olan 11 vilâyette bilhassa ağır ve tehlikeli işler zümresine dahil 12 iş kolunda 4-9 işçi çalıştıran işyerleri de İş Kanununun şumulüne alınmıştır. Binaenaleyh bu istatistiklerde 1952 den itibaren evvelce hesaba katılmayan işyerlerinin de neticelere katılmış olması muhtemeldir. Bu ise her şeyden evvel umumi seyri takibi güçleştirmektedir.

TÜRKİYE

İ S Y E R İ S A Y I S I



Sekil : 2.

Diğer taraftan bu hâdisenin 1952 ve 1953 de görülen işyerleri sayısındaki büyük artışı da hiç değilse kısmen izah ettiği görülüyor. Nitekim 1951 de Türkiye'de mevcut 10.174 işyerinin 1953 de âdeta iki misline yakın bir seviyeye yükselmesi (18.165) geniş çapta evvelce kanun şumulüne alınmayan tesislerin 1952 den itibaren ilâve edilmesiyle yekûnun artması ile izah edilebilir.

B. 1950 Sanayi ve İşyerleri Sayımı ve Sonraki İstatistikler :

a. 1950 Sanayi ve İşyerleri Sayımı :

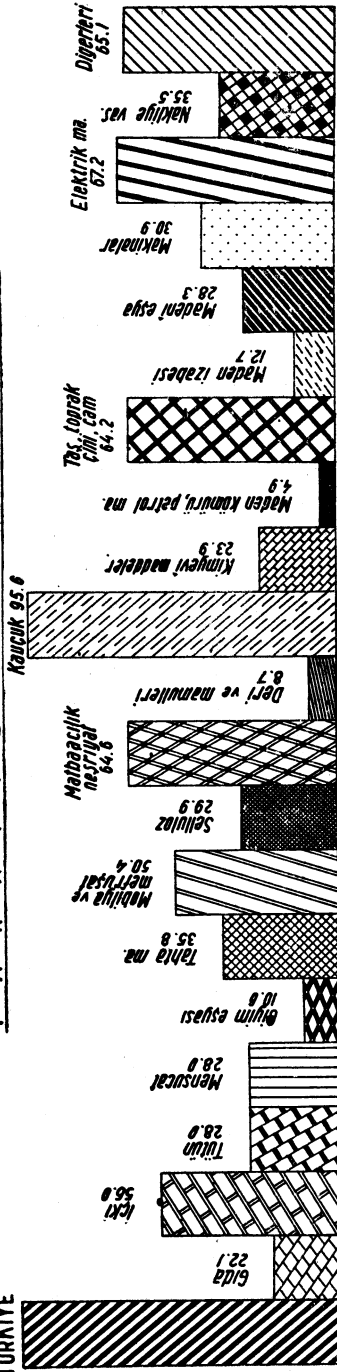
Türkiye'de ilk defa olarak bütün sanayi tesislerini beynelmilel tasnife göre memleket çapında kavrayan sayım 1950 sanayi ve işyerleri sayımıdır. Adı geçen sayım bütün il ve ilçe merkezleri ile 1950 yılında nüfusu 2.000 den fazla olan bucak merkezlerinde bulunan bütün işyerlerini doğrudan doğruya, nüfusları 501 ile 2.000 arasında olan yerleşme yerlerini de sampling usulü ile şumulüne almıştır. Sayımın mühim hususiyetlerinden birisi de işçi sayısı ne olursa olsun bütün işyerlerini kavramış olmasıdır. Evvelki istatistiklerde umumiyetle 3008 No. lu kanun esas alındığı halde, 1950 sayımında bu kayda tâbi olunmamıştır. Bu sayım neticelerinde vilâyetlere dolayısıyla İstanbul'a ait bilgiler yine de pek çok olmamakla beraber İstanbul'un Türkiye sanayiindeki yeri hakkında bazı esas bilgiler edinilmesine imkân hasıl olmaktadır. Diğer bölümde göreceğimiz gibi, vilâyetlerin toplu sanayi durumuna ait bilginin yanında 20 sanayi koluna ait «işyeri adedi» ve çok daha mühim olan «imalât neticesinde yaratılan kıymet» hususlarına ait bilgi mevcuttur.

b. 1950 sanayi sayımının tafsilâtlı neticelerinin yayımının hemen akabinde (Bülten No. 24, 1956) Çalışma Vekâletinin Bölge Teşkilâtı ile İşçi Sigortaları Kurumu arasında yapılan anlaşma neticesinde her ay muntazam 3008 sayılı kanuna tâbi işyerlerine ait istatistiklerinin neşredileceği bildirilmiş ve ilk istatistik de adı geçen bültende verilmiştir.

c. 1956 mayısında ise (Bülten 27) yeni tip bir istatistikle karşılaşyoruz; bu defa bütün Türkiye'ye ait olmak üzere belli başlı sanayi kollarında 10 HP dan fazla veya 10 dan daha fazla işçi çalıştıran tesislerin sayıları bildirilmeye başlanmıştır. Fakat bunların neşri pek periodik olmayarak 1957 Nisan'da (No. 38), 1958 de (No. 49) ve No. 56 da bu defa vilâyetlerde sanayi kollarına ait daha değişik bilgi katılarak devam etmiştir. İstatistik Umum Müdürlüğü *Sanayi Anketi* adını verdiği bu yeni istatistiklerin gerekçesini şöyle ifade etmektedir : «10 yılda bir yapılacak

Y A R A T I L A N K İ L İ M E T

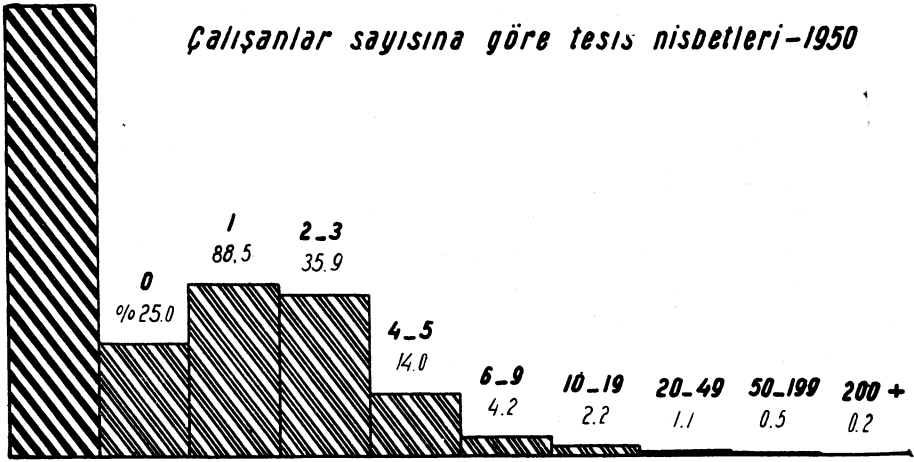
TÜRKİYE



Sekil : 8

olan sanayi ve işyerleri sayımları<sup>3</sup> arasında sanayi mevzuundaki malûmat ihtiyacını karşılamak». Ancak, Umum Müdürlüğün ifadesine göre, anketin şumulüne giren müesseseler (10 ve daha fazla işçi çalıştıran veya 10 ve daha fazla HP. kullananlar) umumi sanayi işyeri sayısından %3.2'sini, ücretle çalışanlar bakımından %70.8, bir yıllık ücret tutarı bakımından %84.3'ünü, bir yıllık satış ve hasılât bakımından %76.6'ını, kullanılan malzeme; mahrukat ve enerji bakımından %79.1'ini, imalât neticesi yaratılan kıymet bakımından %78.2'ini kavramaktadır. Daha kısa bir ifade ile sadece 10 ve + işçi ve 10 ve + HP. kullanan tesisler ele alındığı için Türkiye'de mevcut tesislerin ancak %3.2'si hesaba

## İSTANBUL



Şekil : 4

katılmaktadır. Fakat sanayi kudreti ve sanayi diğer hususlarının umumiyetle bu tesislerdeki payı %70 in üstünde olduğu için temsil kabiliyetinin yüksek olduğu muhtemelen nazarı itibare alınarak bu sistemi tercih edilmiştir. Bununla beraber, bu istatistikler Türkiye'nin bütünü için hem Devlet ve hem de hususî Sektöre ait bilgi verdiği halde vilâyetlere ait sadece hususî sektöre ait bilgiler verilmektedir. Diğer taraftan, 1950 - 1956 ya ait bilgiler vilâyetlere göre sanayi kolu tasrih edilmeden toplu olarak verilmekte, fakat aynı yılların Türkiye'ye ait olan bilgileri 1950 Sanayi ve İşyerleri sayımında kullanılan Birleşmiş Milletlerce kabul edi-

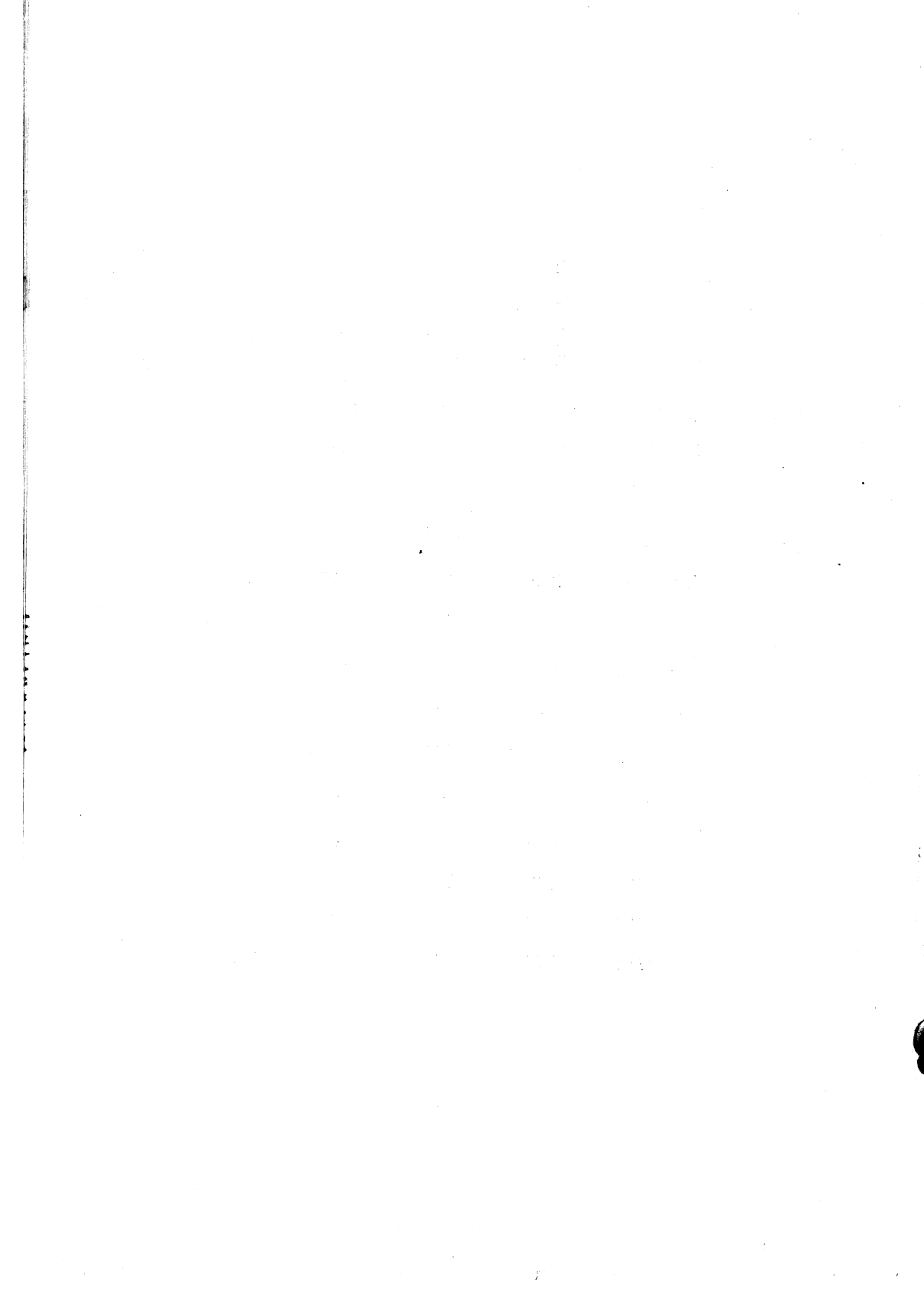
<sup>3</sup> 5622 sayılı Sayımlar Kanunu ile 5632 sayılı Sayımlar kanununun bazı maddelerini tadil eden kanuna göre sonu I ile biten yıllarda olmak üzere, 10 yılda bir Sanayi ve İşyerleri sayımı yapılacaktır.

len sınıflandırmaya göre verilmektedir. Sadece, 1957'ye ait olan bilgi bu defa adı geçen milletlerarası tasnife uygun olmayan bir sıralama ile verilmektedir. Böylece, «Sanayi Anketi» Türkiye'de bütün olarak 20 sanayi kolunda devlet ve hususî sektöre ait 10 dan daha fazla işçi çalıştıran veya 10 dan daha fazla HP. kullanan tesisler hakkında muayyen bilgiler temin edebilmektedir. Coğrafi dağılışa ait bilgi, ki bizi İstanbuldaki durumu tetkik edebilmek bakımından bilhassa ilgilendiriyor, sadece ayrı ayrı olmayarak, tek rakkam halinde işyeri sayısı, ücretliler vesaire halindedir. Binaenaleyh, «Sanayi Anketleri» hem vilâyetlere ait devlet sektörüne ait tesisleri kavramaması ve hem de vilâyetlerde ayrı ayrı sanayi kollarına ait bilgileri vermemesi yüzünden büyük eksiklik arz etmektedir. Buna ilâveten, 10 dan daha fazla işçi kullanan tesislerle, 10 dan daha fazla HP. kullanan tesisler birleştirilmiş olduğu için, 1950 den sonraki diğer istatistiklerle, meselâ «İşçi Ücretleri Anketi» neticeleri ile mukayese de edilememektedir.

d. «Sanayi Anketi» ne ait bilgilerin neşri devam ederken 1957 Haziran ayından itibaren yeni bir istatistik yayınlanmaya başlamıştır. Bu «İşçi Ücretleri Anketi» dir. Bu anketlerin ilki 1954 yılı Nisan ayında sadece maden ve taş ocakları, mensucat ve çimento sanayii kollarında yapılmış, müteakip anketlerde ise, gıda, içki, tütün, matbaacılık, kereste, deri, tuğla ve kiremit ve cam sanayileri de ithal edilmiştir. Ayrıca eskiden her 6 ayda bir yapılmakta olan anket 1956 dan itibaren Nisan, Aralık ve Ağustos aylarında olmak üzere yılda üç defa yapılmaya başlanmıştır. Anket esas itibarı ile 1936 tarih ve 3008 sayılı iş kanununun şumulüne giren işyerleri hakkında bilgi vermektedir. Fakat, aynı zamanda işyerlerinin nevi, mahiyeti (imalât, hizmetler v.s.) işyeri adedi ve çalışan işçi sayısını da verdiği için nispeten işe yaramaktadır. Ancak nüfusu 50.000 den yukarı olan şehirlerde 4 veya daha fazla işçi çalıştıran müesseseler, nüfusları 50'000 den yukarı olan şehirlerde ise 10 veya daha fazla işçi çalıştıran müesseseler ele alınmıştır. Böylece, mukayeseler, ya 50.000 üzerinde nüfusa sahip olan vilâyetler veya 50.000 in altında nüfusa sahip vilâyetler arasında olmak üzere ayrı ayrı yapılabilir. Bununla beraber, nüfusları 50.000 in altında olan vilâyetlerdeki sanayi tesisleri toplamına (bu vilâyetlerde sadece 10 işçinin üstü esas alındığı için) nüfusları 50.000 in üstünde olan vilâyetlerdeki 10 ve daha fazla işçi çalıştıran tesislerin ilâvesi ile bütün Türkiye'de 10 ve daha fazla işçi çalıştıran tesislerin miktarı tespit edilebiliyor. Böylelikle de herhangi bir vilâyetteki bu tip tesislerin Türkiye bütünündeki durumu anlaşılabilir. Fakat anketin aynı zamanda mühim bir kusuru da vardır. Anketlerde de 20 sanayi kolu esas almışsa da tam olarak 1950 sayımında kullanılan gruplara

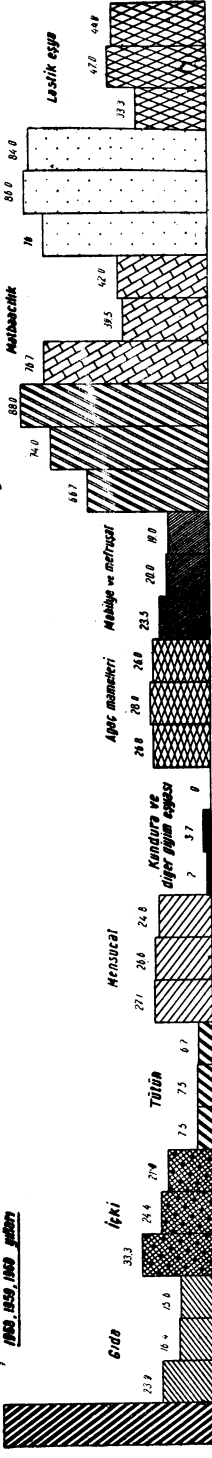


A GELİŞTİRİLEN VE İNHAZ EDİLEN MÜŞTAKLARI	Metallerden gayri madeni maddeler	Esas metal Endüstrileri	
40	712	203	
—	188	32	
—	26,40	15,76	
8	643	89	:
8	146	36	:
10	22,70	40,46	
9	648	90	:
8	155	37	1
38,89	23,92	41,12	
5	152	23	
5	156	29	1
8	155	37	1
8	146	36	1



1960, 1959, 1960 yılları

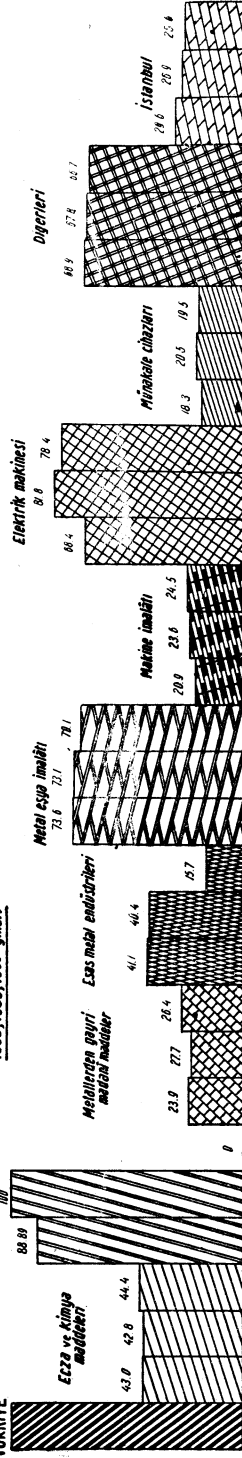
TÜRKİYE



Şekil : 5/A

1958, 1959, 1960 yılları

TÜRKİYE



Şekil : 5/B

riayet edilmemiştir. Filhakika taş, toprak, cam, çini ve maden izabesi olarak adlandırılan kolları tamamen kaldırılmış, kundura ise giyim eşyası kolunda ayrı olarak ismen belirtilmiştir. Ayrıca, metallere gayri «madeni maddeler» ve «Esas Metal Endüstrileri» kolları ihdas edilmiştir. Görülüyor ki fark pek büyük olmamakla beraber 1950 sayımı ile mukayesede güçlükler yaratmaktadır.

## II. İstanbul'daki sanayi faaliyetlerinin Türkiye sanayiindeki yeri ve bünyesi :

### 1. Yeri :

İstanbuldaki sanayi faaliyetlerinin Türkiye sanayiindeki yerinin anlaşılabilmesi için birinci bölümde tanıtılan başlıca kaynakların işe yarayan kısımlarından sırası ile istifade edilecektir.

#### A. 1945 sanayi sayımına göre :

Evvelce de belirttiğimiz gibi 1945 Nüfus Sayımında İstanbul'a ait işçi adedi mevcutsa da bunun hangi sanayi kollarını kavradığı, daha doğrusu hangi faaliyetlerin sanayi addedildiği bilinmediği için işe yararmaktadır.

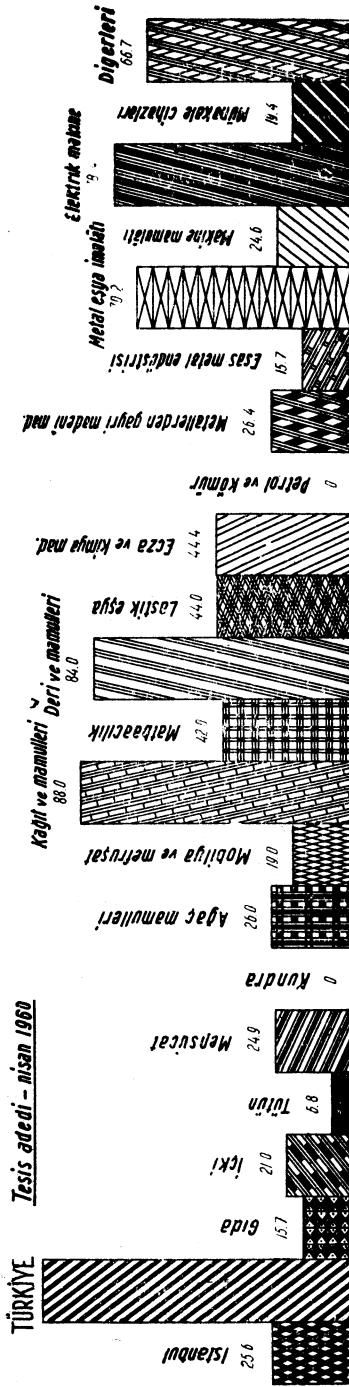
#### 1950 Sanayi ve İşyerleri Sayımına göre İstanbul sanayiinin Türkiye sanayiindeki yeri :

İstanbul'da 1950 de (Sanayi ve İşyerleri Sayımına göre) 16098 sanayi tesisi vardı. Aynı yıl bütün Türkiye'de mevcut işyerleri sayısı (nüfusu 500 ün üstünde olan yerlerde) 82.331 olduğuna göre İstanbul Türkiye işyerlerinin %20'sine yakın (19.6) bir miktarına sahiptir. Bu tesislerde cem'an 68.687 işçi çalışmaktaydı. Gene aynı yıl Türkiye'de 230.736 sanayi işçisi mevcut olduğuna göre İstanbul Türkiye sanayi işçi gücünün %29.8'ini temsil ediyordu.<sup>4</sup> (Şekil 1.)

Şüphesiz, bilindiği gibi, gerek bir bölgenin, bir şehrin, gerek bir memleketin sanayi gücünün tesbitinde ve anlaşılmasında sadece tesis adedi veya işçi sayısı kâfi değildir.<sup>5</sup> Diğer şartların, elemanların da bilinmesi gerekir. Fakat, bu elemanları her memleket veya bölge için bulmak kabil değildir. Evvelce de belirttiğimiz gibi 1950 Sanayi ve İşyerleri Sayımı bu bakımdan yegâne zengin kaynaktır. Hâlen araştırmacılar sanayi gücünü tesbit için en beğendikleri eleman olan «yaratılan kıymet» hak-

<sup>4</sup> Tümertekin, Erol : «Türkiye Sanayiinin Bünyesi ve Dağılışı» Türk Coğrafya Dergisi, No. 17, 1957, s. 20-50.

<sup>5</sup> Tümertekin, Erol : «Sanayi Bölgelerinin Tesbiti Meselesi» İstanbul Üniversitesi, İktisat Fakültesi Mecmuası, XX. No. 1-4, 1960.



Şekil : 6.

kında da bilgi vermektedir. 1950 yılında İstanbul'da imalât neticesinde 280.102.509 T.L. yaratılmıştır. Bu miktar Türkiye'de sanayide yaratılan kıymetin %29,9'unu teşkil etmektedir (Türkiye 938.196.245 T.L.). Diğer bazı esas elemanların durumu da şöyledir : Malzeme, mahrukat ve enerji maliyeti İstanbul'da 512.085.859 T.L. Türkiye'nin 31,9'u, Türkiye'nin 1.605.621.326 T.L. imalât kıymeti 792.188.365 dir ki, bu da %31,1 nispetini temsil etmektedir. Makine ve tesisat tahmini kıymetinde ise İstanbulun payı %23,1 dir. İstanbuldaki sanayi faaliyetlerinin bütün olarak tetkiki şu neticeleri vermektedir :

a. 1950'de Türkiye'de mevcut sanayi faaliyetlerinin ortalama %25'i İstanbul'da bulunmaktadır. İmalât kıymeti değeri bu hususta en mühim miyardır.

b. Muhtelif sanayi kollarının durumuna gelince : Buradan itibaren daha az malzeme ile tetkikimize devam ediyoruz. Sanayi faaliyetlerini ayrı ayrı Türkiye sanayiindeki yerinin ortaya çıkarılmasında sadece iki elemanla çalışabildik : *İşyeri sayısı* ve *yaratılan kıymet*. Şekil 2, 3 bu elemanlara ait bilgi ile tertiplenmiştir. İşyeri sayısı nispetlerini gösteren, tablo ikinin tetkiki her şeyden evvel 20 sanayi kolunda nispetlerin bir hayli değişik olduğunu gösteriyor. Muhtelif sanayi faaliyetlerinin Türkiye'deki payları %8,2 ile %81,6 arasında değişmektedir. Bununla beraber heyeti unumiyesi ile adı geçen payın %20'nin üstünde olduğu göze çarpıyor ki, bu da şekil 1'in tetkikine bağlı normal bir neticedir. Fakat İstanbul'daki ayrı ayrı sanayi kollarının Türkiye sanayiindeki payları daha belirli değerlerle asıl şekil 2 de görülebilmektedir. Yaratılan kıymete göre tertip edilen bu tabloda belli başlı sanayi kollarının bir çoğunun âdeta tamamen İstanbul'da toplanmış olduğu ortaya çıkıyor : İçki %56,0; Mobilya ve mefruşat %50, Matbaacılık ve neşriyat %64,6, Kauçuk %95,6, Toprak cam, çini %64,2, Elektrik malzemeleri %67,2, diğerleri %65,1.

*Sanayinin bünyesi* : 1950'de İstanbul'da mevcut 20 sanayi koluna ait 16.098 işyerinin sadece 36 tanesinde 200 ve daha fazla miktarda işçi çalışmaktaydı. Şekil 4'ün yakından tetkiki bu hususta daha bilgi verebilir. Görülüyor ki, İstanbul'da mevcut sanayi tesislerinin çoğunu 1-3 işçi çalıştıranlar teşkil etmektedir. Filhakika tesislerin %38,5'inde sadece 1 işçi çalışmakta, %35,9'unda 2-3 işçi çalışmaktadır. 10-19 işçi çalıştıranlar %2,2'yi, 20-44 işçi çalıştıranlar %1,1'i, 200 ise ancak %0,2'yi teşkil etmektedir.

Bu rakamlar ve bazı diğer bilgilerden İstanbul sanayiinin bünyesi hakkında şu neticelere varılabilir : 1 — Küçük sanayi hâkimdir. 2 — Aile

işletmeleri de yaygındır (Hiç işçi çalışmayan %2,5, 1 işçi de aile ferdi olabilir). Bu neticeler Türkiye sanayiinin umumi karakterine de uygunluk göstermektedir.

Zaten Türkiye sanayiinin en aşağı 1/4'ini hattâ 3/4'ünü teşkil eden İstanbul için bu normaldir. Sanayi kollarına ait ayrı ayrı bilgiler (işçi adedi olarak) mevcut olmadığı için bu bakımdan bir tetkik yapılamamaktadır.

İstanbul'da hâkim sanayi kollarına gelince : Bu iş için de elimizde iki elemana ait bilgi var : *İşyeri sayısı, yaratılan kıymet.*

İşyeri sayısı bakımından İstanbul'da en yaygın olan sanayi giyim eşyası imalâtıdır. Bunu madenî eşya, tahta mamulleri, mensucat ve makineler takip etmektedir. En ehemmiyetsiz sanayi kolları ise kauçuk, içki, tütün, maden kömürü ve petrol mamûlleridir. Evvelce de temas ettiğimiz gibi sadece işyeri sayısı sanayi gücü hakkında tam bir fikir veremez. Umumiyetle ufak tesislerden ibaret olan sanayi kolları üstün durumda görülebileceği gibi, istihsali yüksek, buna mukabil tesis adedi mahdut olan sanayi kolları da ehemmiyetsiz gibi görülebilir. Nitekim, sayı itibariyle İstanbul'da en mühim sanayi faaliyeti halinde karşımıza çıkan *giyim eşyası sanayii daha ziyade atölye karakterinde çok ufak işletmelerin hâkim olduğu bir koldur.* Filhakika bu sanayi ile iştilal eden 6390 işyerinde yaratılan kıymet 4,8 milyon Türk lirası iken onun 1/5'i kadar işyeri mevcut olan mensucat sanayiinde 59 milyon Türk lirası yaratılmıştır. Bu tamamlayıcı izahat İstanbul'daki sanayi faaliyetlerinin bünyesinin tetkikinde *yaratılan kıymet* unsurunun nazarı itibara alınmasının daha isabetli olacağını gösterir. İstanbul'da yaratılan kıymet bakımından en önemli sanayi kolu mensucat sanayiidir. Yılda 59 milyon Türk lirası yaratılan bu sanayi adı geçen unsur bakımından Türkiye yekûnunun %28'ini ihtiva etmektedir. (Türkiye mensucat sanayiinde yaratılan kıymet 210 milyon Türk lirasıdır.)

C) *Sanayi anketinden elde edilen bilgilere göre İstanbul sanayii :*

1950 sanayi ve işyerleri sayımının hakikaten tafsilâtlı olan neticelerinden sonra gerek Türkiye, gerek İstanbul'a ait bilgiler evvelce de belirttiğimiz gibi azalmaktadır.

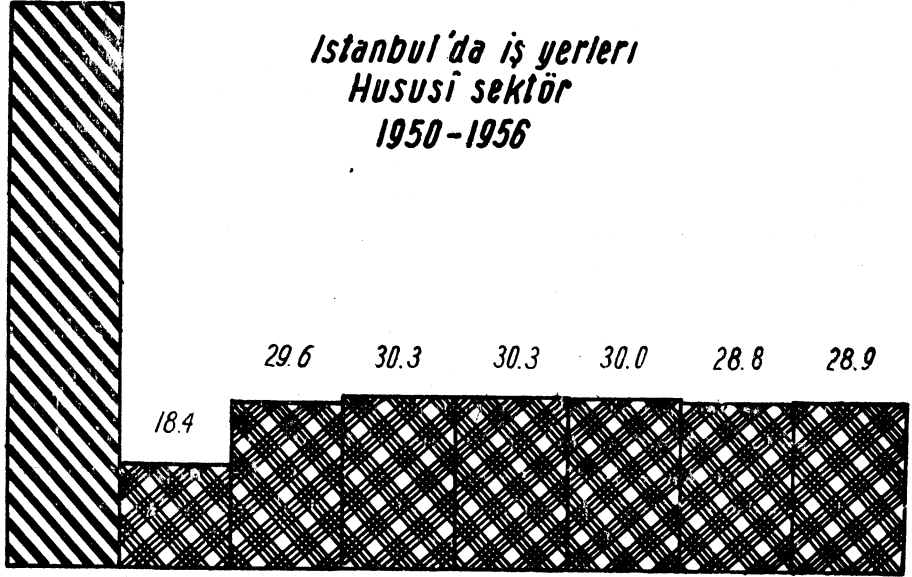
Bununla beraber ancak 1961'de yapılması gereken büyük sanayi sayımının neticelerini beklerken, mevcut bilgilerden faydalanmaya çalışmak istiyoruz.

1950 sanayi ve işyerleri sayımının yayınlanmasını takiben sadece 10 dan fazla işçi veya 10 dan fazla HP. kullanan hususî sektöre ait işyerlerini kavrayan sanayi anketi sadece İstanbul'daki sanayi faaliyetleriyle

ilgili genel bilgiler vermektedir. Bu bilgiler «İşyeri sayısı» ve «Yaratılan kıymet» dir. Aynı ayrı sanayi kollarına ait bilgi yoktur.

Anketin bir yandan muayyen büyüklükte, güçdeki tesisleri, diğer yandan bir sektöre ait olanları kavraması mahsuruna rağmen İstanbul sanayiinin Türkiye'deki yeri ve birkaç yıla ait bilgi de verdiği için tekâmül hakkında ipuçları elde edilebilmektedir. Şekil 7 ve şekil 8'in tetkiki enteresan neticeler vermektedir : Şekil 7, İstanbul'da 10'dan fazla işçi ve 10'dan fazla HP. kullanan işyerlerinin Türkiye'deki payını göstermektedir. 1950'de Türkiye'de adı geçen gruba giren işyerlerinin adedi 2515 idi. Bunun 464 tanesi İstanbul'da idi ki bu %18,4'ü teşkil ediyordu. Mü-

## TÜRKİYE



Şekil : 7.

teakip sene bu nispet 20,6yı ve 1952'de de 30,3'ü bulmuş ve 1954'e kadar bu değeri muhafaza etmiştir. 1955'den itibaren değerin azaldığı görülüyor; 1955'de %28,8, 1956'da %28,9. Görülüyor ki adı geçen işyerlerinin İstanbul'daki nispeti azalmaktadır. Ancak bu İstanbul'daki tesis adedinin azalması demek değildir. Filhakika 1950'de İstanbul'da hususî sektöre ait 464 işyeri mevcut iken, 1951'de 766'ya, 1952'de 884, 1953'de 1017, 1954'de 1112, 1955'de 1184 ve 1956'da da 1276'ya yükselmiştir. Aynı müddet zarfında bütün Türkiye'de de 2515'den 4443'e yükselmiştir. Şu halde



sanayi faaliyetlerinin (hususî sektöre ait olan) İstanbul'dan başka şehirlerde de kurulmuş olduğu anlaşılıyor. Buna benzer bir müşahedeye «İşçi Ücretleri Anketi» ne ait bilgilerin değerlendirilmesi sırasında da rastlanacaktır. İstanbul'un Türkiye sanayiindeki işyerlerinin ortalama %30'una yakın bir kısmına sahip olduğu netice olarak söylenebilir.

İlgi çeken diğer bir husus da hususî sektörde yaratılan kıymet nispetinin işyeri sayısı nispetinin aksine gittikçe artmakta olmasıdır. Bu husus da muhtemelen İstanbul'da kurulmakta olan tesislerin daha ziyade büyük tesisler olması ile ilgili olsa gerektir. Filhakika bütün Türkiye'de tesislerin adedinin İstanbul'dakinden çok daha fazla artmasına rağmen İstanbul'da yaratılan kıymet artışı Türkiye yekûnunun yarısını geçmiştir. 1950'de Türkiye'de hususî sektörde 305.717.000 Türk lirası yaratılmıştı. Bunda İstanbul'un payı 101.217.000 Türk lirası idi. — %31,1. 1956 da ise Türkiye'ninki 991.599.000, İstanbul'unki de 545.476.000'dir. Bu duruma göre Türkiye'de yaratılan kıymet 1950 ile 1956 arasında kabaca 3 misli, İstanbulda ise 5 mislinden fazla artmıştır. Bu müddet zarfında İstanbul'daki hususî sektöre ait tesislerin adedi ise sadece 3 misli artmıştır. İstanbul'daki sanayi faaliyetlerine değişik ve mahdut bir yönden bakan «Sanayi Anketi» neticelerinin değerlendirilmesinden de şu hususlar beliriyor : 1 — Genel olarak Türkiye sanayi faaliyetlerinin %80'ine yakın bir kısmını ihata eden hususî sektöre ait 10'dan fazla işçi veya 10'dan fazla HP. kullanan sanayi tesislerinin âdet olarak %30'u, yaratılan kıymetin de %50'den fazlası İstanbul'dadır. 2 — Her ne kadar adı geçen tipte sanayi faaliyetleri Türkiye'den başka yerlerde de gelişmişse de İstanbulda gittikçe daha büyük tesisler kurulmakta olduğu anlaşılıyor.

D — *İşçi Ücretleri Anketinden elde edilen bilgilere göre İstanbul sanayii :*

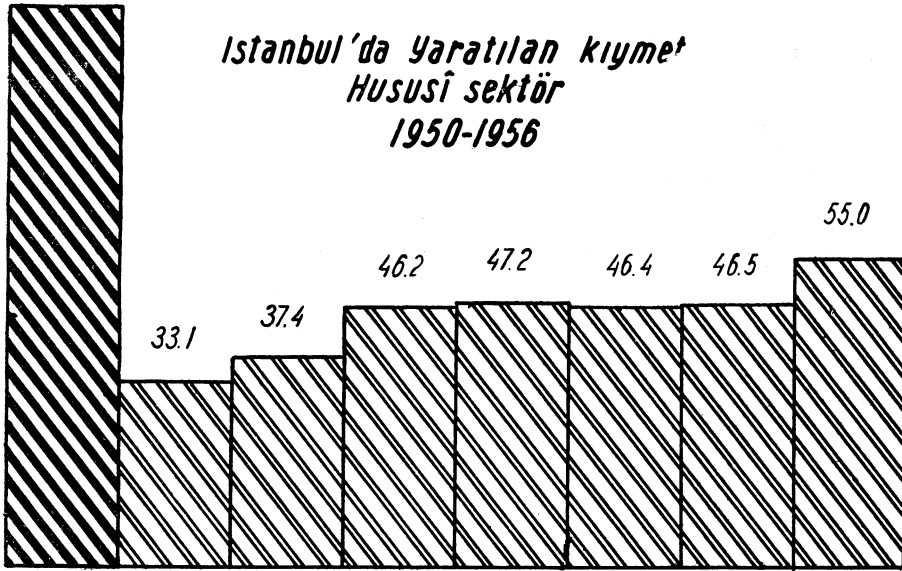
Bilindiği gibi 1957 Haziranından itibaren yayınlanmaya başlayan işçi ücretleri anketi esas itibarıyla 1936 tarih ve 3008 No. lu kanunun şumulüne giren yerleri kavramakta ve 10 ve daha fazla işçi veya 10 veya daha fazla HP. kullanan işyerlerini ihata etmektedir. Ancak adı geçen anketlerde sanayi hacmi bakımından sadece *işyerleri sayısı* işe yaramaktadır. Görülüyor ki evvelce de zikrettiğimiz gibi 1950 sanayi ve işyerleri sayımından sonra gittikçe daha az çeşitli unsura ait bilgi ile ilerlenebiliyor. Maamafih sadece işyeri sayısı da olsa, çeşitli sanayi kollarına ve aynı zamanda muhtelif yıllara ait bilgi temin ettiği için hem sanayi hacmi, hem de seyrini incelemek imkânı hasıl oluyor.

1955 yılında İstanbul'da adı geçen kanunun şumulüne giren 4785 işyeri vardı. Bunun 3395'i 10 ve daha fazla işçi veya 10 ve daha fazla HP. kullanan işyerleri idi. 1955'de Türkiye'deki aynı karakterde işyerleri sa-

yısını maalesef bulamadık, buna mukabil 1955 de hem İstanbul'da ve hem de Türkiye'nin bütününde ayrı ayrı kollara ait bilgi temin ettik. Şekil 9 ve Şekil 10 bunlarla meydana gelmiştir.

Şekil 10'un tetkiki ile şu hususlar beliriyor : 1960 yılında Türkiye-de bulunan işyerlerinin %25'i İstanbul'da bulunmaktaydı, bu nispet şayanı hayret derecede 1950 Sanayi ve İşyerleri Sayımına uymaktadır. İstanbul'da bulunan sanayi kollarının Türkiye'deki payları %88 ilâ 0 arasında değişmektedir. Şaşırtıcı olan bir husus da 1960 Nisan ayında İ-

## TÜRKİYE



Şekil : 8.

tanbul'da kundura ve diğer giyim eşyası sanayiinde hiç bir tesisin bu kanunun şumulüne giremeyecek derecede küçük olduğudur. Nisan ayına ait istatistikte adı geçen sanayi koluna ait 346 işyerinin hepsi 10'dan az işçi kullanmaktadır. Bu husus hakikate uymamaktadır. Bilindiği gibi İstanbul'da yüzlerce işçinin çalıştığı Beykoz Kundura fabrikası vardır. Diğer taraftan 1960 Eylülünden 1961 Mayısına kadarki devre zarfında devam eden talebe anketlerinde 20 ve daha fazla işçi çalıştıran 36 adet müessese tesbit edilmiştir. Olayın muhtemel izahı 1960 Nisan ayında adı geçen sanayi kolunda muvakkat bir krizin mevcut olması ve bu sebeple işyerlerinde işçi sayılarının azaltılmış bulunması, diğer taraftan büyük bazı devlet müesseselerinin kanun şumulüne alınmamasıdır.

# Hususî Sektör

## Tablo 4

	Yaratılan kıymet		İşyeri Sayısı	
1950	Türkiye	305717000	2515	%18,4
	İstanbul	101217000	464	
1951	Türkiye	353048000	2636	%29,6
	İstanbul	139510000	766	
1952	Türkiye	429749000	2913	%30,3
	İstanbul	198477000	884	
1953	Türkiye	604462000	3355	%30,3
	İstanbul	285471000	1017	
1954	Türkiye	746971000	3704	%30,0
	İstanbul	346602000	1112	
1955	Türkiye	931385000	4106	%28,8
	İstanbul	432696000	1184	
1956	Türkiye	991599000	4443	%28,9
	İstanbul	545476000	1276	

1960'daki duruma göre Türkiye'deki mevcut sanayi faaliyetlerinden kâğıt ve mamûlleri %88, deri ve mamûlleri %84, elektrik malzemeleri %78, metal eşya %70, lâstik eşya %44, kimya %44 ve diğerleri adı altında toplananların da %66'sının İstanbul'da yer almış olduğu görülüyor. Mensucat, ağaç mamûlleri, içki, metallerden gayri madenî maddeler ve makine imalâtının da 1/4'i İstanbul'dadır.

Filhakika 1960 yılında Türkiye'de 10 ve daha fazla işçi çalıştıran veya 10 ve daha fazla HP. kullanan işyerlerinin sayısı 6673 idi. Bunun 1707'si İstanbul'dadır.

Netice olarak İşçi Ücreti Anketlerine göre de İstanbul'un Türkiye'de sanayiindeki yerinin genel olarak %25, muayyen sanayi kollarında da %50'den fazla olduğu müşahede ediliyor.

1960'a ait istatistikleri esas alarak İstanbul'daki sanayi faaliyetlerinin bünyesini araştırarak olursak, değer itibariyle şöyle bir sıralama yapılabilir :

Gıda . . . . .	347
Dokuma . . . . .	231
Deri ve mamûlleri . . . . .	200
Metallerden gayri madenî maddeler	188
Metal eşya . . . . .	146
Lâstik eşya . . . . .	97
Matbaacılık . . . . .	76
Makine . . . . .	60
Münakale vasıtaları . . . . .	47
Ağaç mamûlleri . . . . .	42
Tütün . . . . .	39
Esas metal endüstrileri . . . . .	32
Elektrik makineleri . . . . .	29
Kâğıt . . . . .	22
Mobilya . . . . .	11

Görülüyor ki gıda, dokuma, deri ve mamûlleri, metallerden gayri maddeler, metal eşya ve kimya sanayii İstanbul'da aded itibariyle en yaygın sanayi faaliyetleri halindedirler.

İşçi Ücretleri Anketi neticelerini 1958'den itibaren takip ederek İstanbul sanayiinin gerek bütünü, gerek ayrı ayrı sanayi kollarında meydana gelen değişikliği de ana hatları ile görebilmek mümkün oluyor. Bu husus bilhassa İstanbul'daki sanayi faaliyetlerinin inkişafı ve onun doğurduğu meselelerle ilgili olduğu için mühimdir.

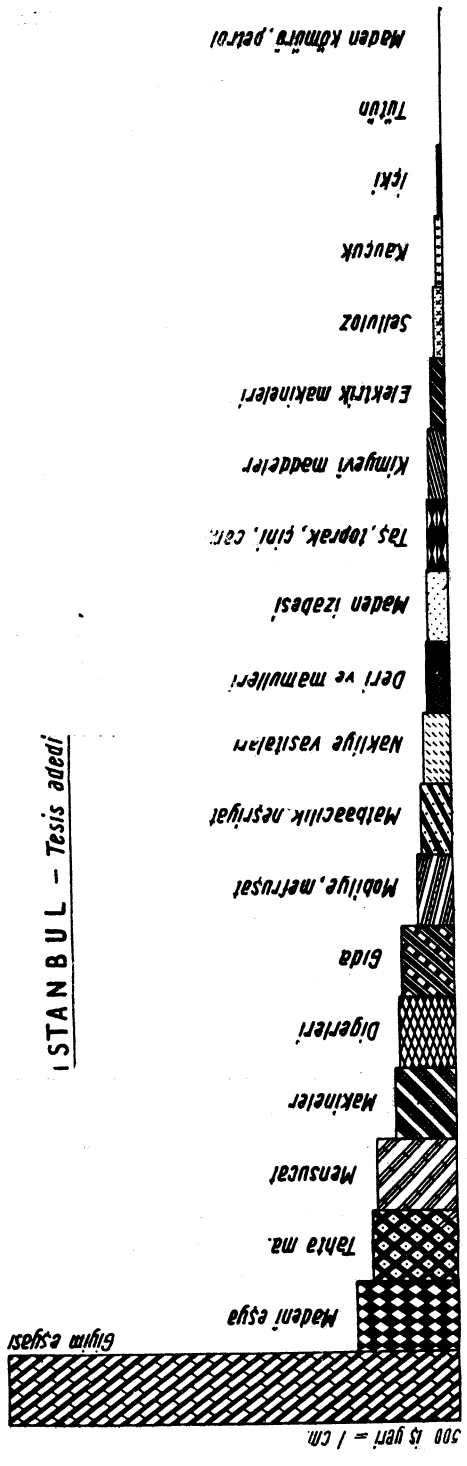
1958 yılında İstanbul'da çeşitli sanayi kollarına ait 1743 tesis vardı.

**ISTANBUL - Yaratılan kıymet**



Şekil : 9.

**ISTANBUL - Tesis adedi**



Şekil : 10.

Bunlar 1959'da 1726, 1960'da da 1707 olmuştur. Aynı devre zarfında Türkiye'de durum şöyledir : 5889, 6411 ve 6673. Böylece İstanbul 1958'de Türkiye işyerlerinin %29,6'sına sahip iken bu nispet 1958'de 26,9'a ve 1960'da da %25,6'ya düşmüştür.

Bu devrede Türkiye'de aynı karakterdeki işyerlerinin âdetlerinin çoğalması devam ettiğine göre hususî sektöre ait işyerlerinin durumunu gösteren sanayi anketi neticelerinde de müşahede edilen olayın cereyan etmekte olduğu anlaşılıyor :

Türkiye'de gittikçe sür'atli bir şekilde İstanbul dışında da sanayi faaliyetleri gelişmektedir.

1958 ve 1960 arasında muayyen sanayi kollarındaki duruma gelince : İstanbul sanayi faaliyetlerinde başta gelen gıda sanayiinde 1959'daki hafif düşüş hariç azalma yoktur. Ancak İstanbul gıda sanayiinin Türkiye gıda sanayiindeki payı 1958'de %23,9 iken, 1960'da 10,6 olmuştur. Dokuma sanayii 262'den 231'e, Mobilya ve mefruşat, İçki ve Matbaacılık kollarında da hafif bir düşüş kaydedilmiştir. Diğer kollar da umumiyetle artış vardır. Bilhassa kâğıt ve mamûlleri, deri ve mamûlleri, metal eşya ve elektrik makineleri. (Şekil 5/A ve 5/B)

## NETİCE

Birbirinden oldukça farklı istatistiklerle çalışılmasına rağmen İstanbul'daki sanayi faaliyetlerine ait aşağıdaki neticelere varılabiliyor :

1 — İstanbul'daki sanayi faaliyetleri Türkiye'deki sanayi faaliyetlerinin mühim bir kısmını teşkil etmektedir. Genel olarak 1950'de bu faaliyetlerin %30'u İstanbul'da bulunuyordu idi.

2 — İstanbul'da gelişmiş olan sanayi kollarının başında gıda, dokuma, deri ve mamûlleri, metallere gayri madenî maddeler, lâstik eşyadır.

3 — Türkiye sanayi faaliyetlerinde İstanbul sanayiinin payı gittikçe azalmaktadır. Bu olay diğer vilâyetlerde de sanayi faaliyetlerinin gelişmesinden ileri gelmektedir. Ancak İstanbul'da yakın yıllarda gittikçe daha büyük tesislere doğru gelişmeler vuku bulduğundan ve büyük tesisler kurulduğundan sanayiden temin edilen kazanç bakımından üstünlüğü eksilmemekte, bilâkis artmaktadır.

4 — İkinci maddede zikredilen husus Türkiye sanayiinin ortalama % 75-78 ini teşkil eden hususî sektörde bilhassa müşahede edilmektedir. Filhakika İstanbul Hususî Sektöründe gittikçe büyük tesisler hakim olmaktadır ve Türkiye Hususî Sektöründe yaratılan kıymetin, gittikçe daha fazla bir kısmı İstanbulda meydana gelmektedir.

5 — İstanbulda bütün Türkiyede olduğu gibi küçük sanayi hâkimdir. Aile işletmeleri yaygındır. 1950 yılında tesislerin % 74 ünde 1-3 işçi çalışmakta idi. 200 den fazla işçi çalıştıran tesislerin nisbeti ise % 0.2 idi.

*Sanayi faaliyetlerinin İstanbulda gelişmesinin başlıca sebepleri :*

Ana hatlarını kısaca belirttiğimiz sanayi faaliyetlerinin İstanbulda gelişmesinde rol oynayan kuruluş şartlarının araştırılmasında, her şeyden evvel İstanbulda yer almış olan sanayi faaliyetlerinin hâkim karakterlerini gözönüne almak lâzımdır. Buraya kadar yapılan incelemeden anlaşılacağı üzere İstanbulda bilhassa Gıda, Mensucat, Matbaacılık ve Neşriyat, Kâğıt mamulleri, Lâstik eşya ve saire gibi daha ziyade hafif sanayi hâkimdir. Bilindiği gibi *hafif sanayi* kollarında rol oynayan kuruluş şartları bilhassa *Pazar, İşçi, Sermaye* ve *Münakale* faktörleridir. İmalât esnasında ağırlığından büyük ölçüde kaybeden ham maddeler ve enerji kaynakları kullanan *ağır sanayi* kollarında ise ham madde ve enerji faktörleri başlıca rolü oynarlar.

Şu halde İstanbulda sanayi faaliyetlerinin kuruluşunda bizzat İstanbulun temin ettiği geniş bir *pazar*, bazı sanayi kolları için bilhassa mühim olan bilgili, uyanık *işçi*, gine bir çok sanayi kollarının ham maddesinin kolaylıkla ithalini sağlayan büyük bir liman (*münakale*) ve nihayet sermaye baş rolü oynamıştır. Bilhassa sermaye bakımından İstanbul hususiyetlere sahiptir; Kanaatimizce, Anadolunun büyük bir kısmında hâkim olan, zenginlerin paralarını toprağa yatırmak ve zenginlik ölçüsü olarak hemen daima sahip olunan arazi genişliğini esas tutmak arzusu, İstanbullu zenginlerde gerek görenek gerek fiziki imkânlar bakımından mevcut değildir. Ayrıca, İstanbuldaki sanayi müesseseleri sahipleri arasında ekalliyetlerin ekseriyeti teşkil etmekte olması dikkati çekmektedir. Bilindiği gibi ekalliyetler Türkiyede en fazla İstanbulda bulunmaktadır.

Şüphesiz İstanbuldaki sanayi faaliyetlerinin kuruluş ve gelişme şartları hakkında daha isabetli neticelere varmak için ayrı ayrı sanayi kollarının tetkiki icap eder. Ancak yine de genel olarak İstanbulda yer almış olan Sanayi kollarının bünyesi icabı hafif sanayi olduğundan işçi, sermaye, pazar ve münakale faktörlerinin uygun şartlar arzemesinin gelişmeye sebep olduğu ve devamını da sağladığı söylenebilir.

Yine buna bağlı olarak bir yandan şehirde nüfusun gittikçe artmakta olması, ihtiyaçların çoğalması ve çeşitlenmesi ve nihayet refah seviyesinin her şeye rağmen artmakta olması ve Türkiyede aynı zamanda eskilik sebebiyle tecrübelerle yetişmiş nadir bir imalâtçı sınıfının mevcudiyeti yüzünden bu şehirde adı geçen karakterdeki sanayi faaliyetlerinin gelişmeye devam edeceğini tahmin etmek güç değildir.