



Ankara Üniversitesi Eğitim Bilimleri Fakültesi Özel Eğitim Dergisi

Yıl: 2018, Cilt: 19, Sayı: 2, Sayfa No: 277-301

DOI: 10.21565/ozelegitimdergisi.382961

ARAŞTIRMA


Gönderim Tarihi: 04.08.16

Kabul Tarihi: 12.01.18

Erken Görünüm: 25.01.18

Engelli Bireylerin Cinsel, Fiziksel ve Duygusal İstismarı

Sefa Bulut  *
İbn Haldun Üniversitesi

Hüseyin Buğra Karaman  **
İzzet Baysal Abant Mesleki ve Teknik Anadolu Lisesi

Öz

Bu çalışmanın amacı engelli bireylere yönelik olan cinsel, fiziksel ve duygusal istismarın 2005 ve 2015 yılları arasında ulusal düzeyde yayın yapan basına yansıdığı şekliyle incelenmesidir. En çok satan 10 gazete seçilmiş ve bu amaç için taranmıştır. Arama kelimeleri olarak da “engelli bireylerin cinsel istismarı” “engelli bireylerin cinsel tacizi”, “engelli bireylere yönelik tecavüz” ve “engelli bireylerin fiziksel ve duygusal istismarı” kavramları arama motorlarında aranmıştır. Araştırmacılar engelli bireylere yönelik cinsel, fiziksel ve duygusal istismar alanyazını incelemiş ve bu konuyla ilgili 13 soru belirlenmiştir. Sorular istismarcı, istismar türü, istismarın olduğu yer ve olduğu bağlam şeklinde olmak üzere daha çok istismarın doğasını anlama ve açığa çıkarmaya yöneliktir. Tespit edilen vakalar oluşum sıklıkları açısından aylara ve yıllara göre sıralanarak bir “trend analizi” yapılmış ve daha geniş bir çerçeveden istismar olgusu incelenmiştir. Bu araştırmanın ana hedeflerinden birisi, engelli bireylere karşı yapılan ve fark edilmeyen istismar olgusunu görünür kılmak ve koruyucu önlemlerin gelişmesine katkıda bulunmaktır.

Anahtar sözcükler: Engelli bireylerin istismarı, engelli bireylere yönelik cinsel istismar, engellilerin duygusal istismarı, fiziksel istismar, engelli bireylerin korunması, engelli bireylere yönelik istismarın önlenmesi.

Önerilen Atıf Şekli

Bulut, S., & Karaman, H. B. (2018). Engelli bireylerin cinsel, fiziksel ve duygusal istismarı. *Ankara Üniversitesi Eğitim Bilimleri Fakültesi Özel Eğitim Dergisi*, 19(2), 277-301. doi: 10.21565/ozelegitimdergisi.382961

**Sorumlu Yazar:* Prof. Dr., E-posta: sefabulut22@gmail.com, <https://orcid.org/0000-0002-2622-4390>

**Yüksek Lisans Öğrencisi, E-posta: hbugrakaraman@gmail.com, <https://orcid.org/0000-0002-8517-4450>

Şiddet, kelime anlamı itibari ile kendi görüşünden olmayanlara yönelik yapılan, uzlaşma becerilerini kullanmadan uygulanan kaba kuvvet kullanma şeklinde tanımlanırken; cinayet, işkence, darbe, vurma, sindirme, savaş gibi pek çok davranışı kapsamaktadır (Güleç, Topaloğlu, Ünsal ve Altıntaş, 2012). Cinsel şiddet ise şiddetin bir alt boyutu olup Dünya Sağlık Örgütü'nün yapmış olduğu tanımlamada; bir kişinin herhangi bir cinsel eylemi karşısındaki kişinin cinselliğini kullanarak; onu cinsel davranışa zorlamak olarak geçmektedir (World Health Organization [WHO], 2012). Tanımlara bakıldığı zaman şiddetin gelişim anlamında birbirine yakın olan kişiler arasında olduğunu; ancak istismarın gelişim açısından birbirinden farklı ve güç dengesinin olmadığı kişiler arasında olduğu görülmektedir. Çocuk istismarı ise; çocuğa bakım veren, güven ilişkisini kuran kişiler veya yetişkinlerin; çocuğun sağlığına ve yaşamına olumsuz etkisi olan fiziksel, cinsel, duygusal kötü muamelesi ya da ihmali olarak tanımlanmaktadır (WHO, 2002). İstismarın türlerine bakıldığı zaman karşımıza; cinsel istismar, fiziksel istismar, duygusal istismar ve ihmal çıkmaktadır.

Tarihsel olarak cinsel istismara bakıldığı zaman ise; Avrupa'da 16. Yüzyılda bakire temizlenmesi (Virgin Cleansing) olarak bilinen olayda; frengi ve bel soğukluğuna yakalananların bu hastalıklardan bakire bir çocuk ya da bebekle ilişkiye girerek kurtulacaklarına inanmışlar ve çocukları istismar etmişlerdir (Johnson, 2001). Bakire temizlenmesine ilişkin 2004 yılında yapılan araştırmada dahi, bu davranışın Avrupa'da, Asya'da, Sahra Afrika'sında ve Amerika'da halen sürdürüldüğü belirlenmiştir (Groce ve Trasi, 2004).

Cinsel istismar, çocuğun bir yetişkin tarafından, cinsel haz almak için, bir obje olarak kullanılması olarak geçmektedir (Ovayolu, Uçan ve Serindağ, 2007). Cinsel istismar; sözel istismar, cinsel içerikli telefon konuşmaları, teşhircilik, röntgencilik, cinsel amaçlı dokunma, çocuğun vücuduna çıplak tenle dokunma yada dokunmasını sağlama, vücuda cisim sokma, cinselliğe şahit etme, ensest gibi şekillerde ortaya çıkabilmektedir (Bulut, 2007). Klinik çalışmalar, kız çocuklarının erkeklere göre cinsel istismara daha fazla maruz kaldığını göstermiştir (Çöpür ve diğ., 2012; Gencer, Özbek, Özyurt ve Kavurma, 2016; Soylu, Şentürk-Pılan, Ayaz ve Sönmez, 2012; Şimşek ve Gençoğlu, 2014). Çöpür ve diğerlerinin (2012) yaptığı araştırmada, cinsel istismarda bulunanlarının %80'inin mağdurun aile fertlerinden biri olduğu görülmüştür. Çöpür ve diğerleri (2012) ve Şimşek ve Gençoğlu (2014) yaptığı çalışmalarda penetrasyon (cinsel birleşme), en çok görülen cinsel istismar türü olarak bulunmuştur. Cinsel istismarın ne kadar sürdüğüne ilişkin yapılan araştırmalarda ise %52.3'ünün bir kez, diğer vakaların ise altı ay ile bir yıldan fazla süre ile devam ettiği bulunmuştur (Şimşek ve Gençoğlu, 2014).

Fiziksel istismar ise 18 yaşından küçük çocuk veya gencin, yetişkin biri tarafından sağlığına zarar verecek şekilde yaralanması ya da yaralanma riski ile karşı karşıya bırakılmasıdır (Pelendecioğlu ve Bulut, 2009). Springer, Sheridan, Kuo ve Carnes (2007), yapmış oldukları araştırmada fiziksel şiddeti uygulayan aile üyelerinde tıbbi teşhis konulanların %15, fiziksel semptomları olanların %16, depresyonun %19, öfkenin %22 ve anksiyetenin %21 oranında olduğu bulunmuştur. Fiziksel istismar vakalarında risk grubunda olan çocukların ailelerinde psikopatolojik belirtilerin var olduğu görülmüştür. Bir meta-analiz çalışmasında, fiziksel istismarın mağdurlarda; depresyon, kaygı bozuklukları, bilişsel ve iletişim bozuklukları, alkol kullanımı, kendine zarar verme ve madde kullanımı gibi olumsuz sonuçlara neden olduğu görülmüştür (Norman, Byambaa, De, Butchart, Scott ve Vos, 2012).

Duygusal istismar ve ihmal ise, çocuk veya ergenin çevresindeki yetişkinler tarafından gerçekleştirilen kişiliği zedeleyici, duygusal gelişimi engelleyici davranışlar olarak tanımlanmıştır (Taner ve Gökler, 2004). İstismarın diğer türleri olan cinsel ve fiziksel istismara bakıldığı zaman; duygusal istismarın, sonuçlar açısından ele alındığında bu iki istismar türünü de kapsadığı düşünülebilir. Psikosomatik belirti taşıyan 230 yetişkinle yapılan bir çalışmada çocukluk dönemlerindeki duygusal istismarın psikosomatik belirtilerle anlamlı bir şekilde ilişkili olduğu sonucuna ulaşılmıştır (Carpenter ve diğ., 2009). Yapılan bir diğer çalışmada da ihmalin en çok bildirilen durum olduğu sonucuna ulaşılmıştır; yine aynı çalışmada duygusal istismara kızların erkeklere oranla daha fazla maruz kaldığı bulunmuştur (Zoroğlu ve diğ., 2001).

İstismar, gelişimini tamamlamamış bir bireye yönelik davranışları tanımlamak için kullanılan bir kavram olduğundan engelli bireylerin büyük oranda risk altında olduğu görülmektedir. Çünkü onlar gelişimlerini farklı

nedenlerle tamamlamada gecikme yaşayan ve bunun için destek alması gereken bireylerdir. Dünya Sağlık Örgütü (WHO) ve Barnes (1998)'e göre dünya nüfusunun %7 ile 10'unu engelli bireyler oluşturmaktadır; bu da yaklaşık olarak 500 milyon insana karşılık gelmektedir (Barnes,1998). Günümüzde ise bu oranın yaklaşık olarak %15 olduğu belirtilmiştir (WHO, 2016). Ülkemizde 2010 yılında yapılan bir çalışmada, engelli nüfusun %12,29 olduğu belirtilmiştir (Bilge ve Baykal, 2008). Hargreaves'in (2000) yaptığı çalışmada da Türkiye'deki bu oranın %14 dolaylarında olduğu belirtilmiştir. Engelli bireylere yönelik özel bakım veren kurumlarda da istismar durumu ortaya çıkabilmektedir.

Son yıllarda yatılı kurumlarda kalan öğrencilerin istismarı çok fazla dikkat çekmiş, pek çok araştırma-soruşturma yapılmış olmasına rağmen, yatılı kurumlarda kalan engelli bireylerin istismarı pek dikkat çekmemiştir (Paul ve Cawson, 2002). Kurum kültürünün çocukların duygusal, zihinsel ve fiziksel gelişimlerini engellediği uzun zamandır bilinmektedir (Morris, 1997). Benzer şekilde, Gallagher (1999) de alanyazın taramasında sosyal kurumlarda yaşayan çocukların istismarının ancak son yıllarda dikkat çektiğini, araştırmaların yetersiz olduğunu ve çoğunlukla da cinsel istismara odaklanıldığını belirtmiştir. Macleod (1999) da kurumlarda olan cinsel saldırı ve istismarın yarısının yine orada eğitim ve tedavi alan diğer çocuklar tarafından yapıldığını ve kurumlarda maço kültürünün hakim olduğunu belirtmiştir. Skandal niteliğindeki haberler tamamıyla cinsel istismara odaklanmış ve duygusal, sosyal ve fiziksel istismar göz önüne alınmamıştır.

Metin, Gamsız-Bilgin ve Yıldırım'ın (2014) yaptıkları çalışmada, istismara maruz kalan bir olgu incelenmiş ve bakımevlerinde görülen istismar durumu gözler önüne serilmiştir. Bu nedenle bakımevlerinde hizmet veren personelin bu alanda eğitim almış ve engelli bireylerin ihtiyaçlarına yönelik bilgi sahibi olan kişilerden seçilmesi ve denetimlerin yapılmasının önemli olabileceği vurgulanmıştır Benzer şekilde Colton (2002) da çocukların kurumlarda çalışan personel tarafından fiziksel istismarının yaygın olduğunu, bazen de akran zorbalığının kurum personeli tarafından tolere edildiği ve hatta kurumsal kontrolün bir parçası olarak cesaretlendirildiğini belirtmiştir. Bunun yanında, çocukların engellilik dereceleri arttıkça, aileler daha çok kurumsal yardıma ihtiyaç duymaktadırlar. Çocuklar yatılı okullara eğitim ihtiyaçlarından ziyade bakım ihtiyacından dolayı gönderilmektedirler (Morris, 1997). Bakım ihtiyacı dışında olan nedenler incelendiğinde ailede yaşanan kriz, çaresizlik ya da reddedilme öne çıkabilmektedir. Kurumlarda kalan pek çok engelli birey kendilerini aileleri tarafından reddedilmiş ve terk edilmiş hissetmektedirler. Bu da onlara duygusal zarar vermekte ve öfke, depresyon ve ciddi ruh sağlığı sorunlarına yol açmaktadır (Morris, 1997). Pek çok engelli çocuk ailesinden ayrı, yatılı okullarda, hastanelerde, sağlık merkezlerinde ve diğer yatılı kurumlarda kalmaktadır (Robinson ve Stalker, 1993). Üstelik buralara gönderilirken de fikirleri sorulmamakta ve rızaları da alınmamaktadır. Yine benzer şekilde Beresford'da (1997) kurumlarda kalan çocuklarla yapılan araştırmalarda, doğrudan onların ifadelerine ve kişisel görüşlerine başvurulmadığını ifade etmiştir.

Farklı ülkelerde yapılan çalışmalar, özellikle yetersizliği olan çocukların istismar için risk altında olduğunu göstermektedir. Bunun nedeni ise yatılı kurumlarda kalmaları, kişisel bakım için başkalarına bağımlı olmaları, kendilerine yapılanları anlamamaları ve yapılan istismarı başkalarına söyleyecek ortamlarının olmamasıdır (Paul ve Cawson, 2002). Bu durumlar göz önüne alındığında çocuklarda ortaya çıkabilecek duygusal, davranışsal ve bilişsel sorunlara karşı buradaki personelin hazırlıklı olması; bunun yanında engelli bireylere yaklaşım konusunda eğitim alması önemli olabilecektir.

ABD'de yapılan bir çalışmada ise engelli bireylerin %49'unun, normal bireylere oranla 10 veya daha fazla kez istismara uğradığı bulunmuştur (Valenti-Hein ve Schwartz, 1995).Bu risk grubundaki bireyleri sınıflamamız gerekirse; zihinsel engelli, işitme engelli, konuşma engelli, bedensel engelli, özgül öğrenme bozukluğu gibi farklı türlerinin olduğu görülmektedir (McEachern, 2012). Stalker ve McArthur'un (2012) yapmış oldukları çalışmada engelli çocukların engelli olmayan çocuklara oranla istismara daha fazla uğradıkları sonucuna ulaşmışlardır. Reiter, Bryen ve Scachar'a (2007) göre engelli öğrencilerin %40'ı cinsel tacize ve %38'i cinsel dokunmaya maruz kalırken, bu oran engeli olmayan bireyler için %16 ve %18'dir. Engelli bireylerin risk grubunda olmasının diğer nedenleri ise; sosyal izolasyon, düşük iletişim becerileri ve engele eşlik eden diğer bir psikolojik belirtiyeye sahip olmalarıdır (Hershkowitz, Lamb ve Horowitz, 2007; Henry, Ridley, Perry ve Crane, 2011). Engelli

bireylerin risk grubunda olmalarının bir diğer nedeni ise ebeveynlerinde bulunan alkol bağımlılığı, fiziksel ya da psikolojik bir hastalıktır (Gönener,2010). Engelli bireylere yönelik olan istismar vakalarında penetrasyonun normal bireylere oranlara daha fazla olduğu ve birden fazla istismara daha fazla maruz kaldıkları belirlenmiştir (Soylu ve diğ., 2012). The Roeher Institute'ye (1995) göre engelli erkekler normal gelişim gösteren erkeklere oranla iki kat daha fazla cinsel istismara maruz kalmaktadır. İleri derecede zihinsel engeli olan bireyler cinsel istismar durumunu anlamayabilir veya bunu şikayet edecek iletişim becerilerinden yoksun olabilirler, orta düzeyde zihinsel engeli olanlar bunu fark edebilir ancak yasadışı bir eylem olduğunu bilmeyebilir; benzer şekilde sosyal olarak izole edilmiş olabilirler ya da kendilerine bakım verenlere bağlı olduklarından bunu sorgulamayabilirler (Chave-Cox, 2014). Shabalala ve Jasson (2011), Güney Afrikalı zihinsel engelli bireylerle yaptığı araştırmada engelli bireylere yönelik olan istismarı, sonuçları açısından ele almıştır. Araştırma sonucunda cinsel saldırıya uğrayan bireylerin %30'u Travma Sonrası Stres Bozukluğu (TSSB) geliştirirken; bu oran engelli olmayanlarda %4 oranındadır. Bu araştırma zihinsel engellilerin güvendikleri kişiler tarafından kendilerine yapılan istismar davranışının oldukça yıkıcı bir etkisi olduğunu ve bununla başa çıkmada yetersizlik yaşadıklarını göstermektedir. Turk, Robbins ve Woodhead (2005), travmatik ya da olumsuz deneyimlerin zihinsel engelli bireylerde gözlemlenen duygusal değişimlere neden olabileceğini, sonrasında ise TSSB gelişebileceğini belirtmişlerdir.

Öyle görülüyor ki; kültürlerin engelli bireylere bakış açısı da engelli bireylerin istismar vakalarıyla karşılaşmalarında önemli bir etken olabilmektedir. Bakire temizlenmesi olayında olduğu gibi engelli bireylerin bakire olabilecekleri düşüncesi, engelli bireyleri istismar konusunda hedef haline getirdiğinden önemli ölçüde risk altında bırakmaktadır. On dört ülkede engelli bireylerin, HIV ve AIDS hastalığı bulunanlar tarafından, bu hastalıklardan kurtulmak için bakire temizlenmesi inancı nedeniyle tecavüze uğradıkları belirlenmiştir (Groce, 2009). Özellikle görme engelli, işitme engelli, fiziksel engelli ve zihinsel engelli olan bireylerin bu tür bir cinsel saldırıya uğradıkları çok sık rapor edilmiştir. Ayrıca bazı kültürlerde uygulanan ritüellerde sağlıklı doğmayan bebeği öldürme davranışı görülmektedir. Örneğin Gana'da bu durum gerekli girişimler ve eğitimler sonucu durdurulmaya çalışılmıştır (Kassah, Kassah ve Agbota, 2012). İnançlar açısından ele alındığında ise engelli bireylere yönelik davranışların olumlu veya olumsuz olarak uçlarda olduğu gözlenmektedir. Engelli bireyler "tanrıların varlıkları", "doğüstü yaratıklar" ya da "lanetlenmiş" ve "insan olmayan varlıklar" olarak görülebilmektedirler. Bu inanca göre sosyal ortamlarda diğer insanlarla bir arada olmaya hakları yoktur (Kassah ve diğ., 2012). Bu anlayış sosyal istismarı ortaya çıkarmaktadır. Başka bir inanca göre ise engelli bireyler "şeytan" ya da "tabu" olarak görülmekte ve bakımlarının yapılması gerektiğine inanılmaktadır (Oppong ve Ansah, 2011). Geleneksel olarak bakıldığında ise engelli çocuklar, ailelerine Tanrının verdiği bir cezadır. Başka bir anlayışa göre ise engelli çocuklar "yaratıkların çocukları" olarak da görülmektedir. Bu bilgiler ışığında ülkelerin insan hakları konusundaki gelişmişlik düzeyleri, engelli bireylere verdikleri değer ve onlara karşı davranışlarında farklılıklar yaratabilmektedir. Bazı ülkeler engelli bireyleri rehabilite etmek yerine öldürmeyi tercih ederlerken, bazı ülkelerde inanç odaklı eğilimler nedeniyle doğüstü veya lanetli birey şeklinde aşırı olumlu ya da olumsuz değerlendirmelere rastlanmaktadır. Batıl inanç sistemlerinde engelli bireyin, ailesini cezalandırmak için Tanrı tarafından gönderildiği yorumlarına da rastlanmaktadır; ancak yaklaşım ne olursa olsun, engelli bireylerin cinsel istismara uğrama gerçekliği çok fazla değişmemektedir.

Ülkemizde engelli bireylerin istismarı ve ihmaliine yönelik olarak Gönener'in (2010) zihinsel engelli çocuklara yönelik uygun hemşirelik bakım yaklaşımlarının araştırıldığı bir çalışma olduğu görülmektedir. Bunun yanında Metin ve diğerlerinin (2014) bakımevinde engelli bir bireyin ölümü ile sonuçlanmış bir olgunun fiziksel istismar çevresinde araştırıldığı bir olgu çalışması bulunmaktadır. Yıldırım-Doğru (2006) ise zihinsel engelli çocuklara yönelik cinsel istismarı araştırmıştır. Yapılan çalışmalar ele alındığında yerli ve yabancı alanyazında gazete haberleri üzerinden engelli bireylere yönelik istismar türlerinin belirlendiği bir çalışma bulunmamaktadır. Çok az olmakla birlikte engellilerin istismarını belgelendiren klinik çalışmalar mevcuttur. Ülkemizde ise engelli bireylerin istismar ve ihmali tamamen gözden kaçmış ve çalışılmamış bir konudur. O nedenle, bu çalışmada araştırmacılar engelli bireylerin yaşadığı fiziksel, cinsel, duygusal istismar olaylarını açığa çıkarmak ve bu konuya dikkat çekmek istemişlerdir.

Bu çalışmada basına yansıdığı kadarıyla engelli bireylere yönelik olan istismar haberleri taranarak, yaygınlığı belirlenmeye çalışılmıştır. Ülkemizde engelli bireylerin istismarına dair herhangi bir çalışmaya rastlanmamıştır. Bu açıdan ele alındığında bu çalışmanın ulusal alanyazımına önemli bir katkı sağlayacağı düşünülmektedir.

Çalışmanın amacı, Türkiye’de yazılı basında yer alan engelli bireylere yapılan istismar haberlerinin değerlendirmek ve engelli bireylerin yaşadığı fiziksel, cinsel, duygusal istismar ve şiddet olaylarını açığa çıkarmak ve bu konuya dikkat çekmektir. Araştırma ulusal düzeyde yayın yapan; Hürriyet, Milliyet, Radikal, Şok, Posta, Habertürk, Vatan, Akşam, Birgün, Cumhuriyet gazetelerinin 2005-2015 yılları arasındaki on yıllık zaman dilimini kapsamaktadır. Bu gazetelerin seçilme nedeni ise ulusal düzeyde yayın yapması ve en çok tercih edilen gazeteler olmasıdır. Değerlendirme için engelli bireylere yönelik özelliklerden; cinsiyet, engelin türü, reşit olma; istismara yönelik olarak ne kadar sürdüğü, kimin gerçekleştirdiği, nerede olduğu, nasıl ortaya çıktığı ve şikayet olup olmamasını belirleme gibi konular alt amaçlar olarak ele alınmıştır. Bunun yanı sıra bakımevlerinde gerçekleşen olaylar bireysel haberlerden ayrı olarak incelenmiştir.

Ortaya konulacak sonuçlar ile engelli bireyler için uygulanması gerekenlerin neler olduğu, engelli bireylerin ailelerine, öğretmenlerine, akrabalarına, arkadaşlarına, kardeşlerine, yani tüm sosyal destek sistemine düşen görevlerin neler olduğu ve istismar gibi olaylarda nasıl davranmaları gerektiğine yönelik olarak yapılması gerekenler vurgulanacaktır. Engelli bireylerin istismara en çok kim tarafından maruz kaldıkları, ne tür bir istismar yaşadıkları ve nasıl yaşadıkları tespit edilerek istismar sonucunda ne gibi sorunlar yaşadıkları belirlenerek, dikkatin bu noktaya çekilmesi amaçlanmaktadır. Engelli bireylere yönelik olan istismarın dinamiklerini belirlemek, araştırmanın temel amaçlarından biridir. Bu temel amaç doğrultusunda aşağıdaki sorulara cevap aranmıştır:

Engelli bireylere yönelik şiddet ve istismar olaylarının, son 10 yılda basına yansıdığı kadarı ile;

1. Sayısı nedir?
2. Mağdur olan engelli bireylerin cinsiyetleri nedir?
3. Mağdurların yaşlara göre dağılımı nedir?
4. Farklı engel türlerindeki bireylerin cinsel istismara uğrama oranları nedir?
5. Engelli bireylere yönelik istismarı gerçekleştirenler kaç kişidir (Tek kişi mi? Grup mu?). İstismarcının engelli bireyle bağlantısı var mı?
6. İstismarcının cinsiyete göre sayısı nedir?
7. Farklı istismar türlerinin haberlerde yer alan oranları nedir?
8. İstismarın gerçekleştiği yer neresidir?
9. Engelli bireye yönelik olan istismarın süresi nedir?
10. Gerçekleşen istismar nasıl açığa çıkmıştır?
11. Engelli birey ve istismarcı açısından, istismar hukuksal anlamda nasıl sonuçlanmıştır?
12. İstismarın aylara ve yıllara göre dağılımı nedir?
13. Bakımevlerindeki olayların sayısı nedir?

Bu çalışmada engelli bireylere yönelik olarak yapılan istismarın özellikleri ve istismarın türü araştırılarak alanyazına katkı sağlaması amaçlanmıştır. Hiç şüphesiz bu araştırmanın bazı sınırlılıkları vardır. İlk başta araştırma sadece basına yansıyan haberlerin içeriğine göre yapılmıştır. Basına yansıyan haberler buzdağının görünen kısmı gibidir. Basına yansımayan haberler yansıyanlardan kat kat fazla olabilmektedir. Sonuçlar ise ulaşılan haber sayısına göre analiz edilmiştir. Özellikle köy ve kasaba gibi küçük yerleşim birimlerinde yaşanan istismar olayları, toplumsal baskı ya da kültürel nedenlerle de gizli kalabilmekte ve basında yer almamaktadır. Başka bir sınırlılık da gazete haberlerine duyulan güven sorunu olabilmektedir. Bu da aynı haberin farklı gazetelerden teyit edilmesi ile giderilmeye çalışılmıştır. Diğer bir sınırlılık ise sadece 2005-2015 yıllarını kapsayan 10 adet ulusal düzeyde yayın yapan gazete üzerinden araştırmanın yapılmasıdır.

Yöntem

Bu çalışma betimsel bir çalışmadır ve arşiv araştırmasına dayanmaktadır. Yukarıda bahsedilen sorulara yanıt bulmak için, ikincil veriler toplanmıştır. İkincil verilerde, araştırmacının başkası tarafından toplanan verileri, amacına uygun biçimde düzenleyerek sorulara cevap vermesi amaçlanır (Kumar, 2011). Ayrıca bu yöntem, Erkuş'a (2013) göre müdahalesiz veri toplama yöntemlerinden "arşiv araştırmaları" yöntemi olarak da geçmektedir. Yıldırım ve Şimşek (2013), bu araştırmaları "doküman inceleme" olarak ele almıştır. Bu yöntemde araştırılmak istenen konu ile ilgili yazılı materyallerin incelenmesi esastır. Bu tür araştırmaların güçlü yönleri çok fazladır. Konu ile ilgili kişilere ulaşmada kolaylık sağlar, uzun süreli analiz yapma olanağı, düşük maliyet, bireysellik ve özgünlük gibi konularda bu veri toplama yöntemi güçlüdür (Yıldırım ve Şimşek, 2013). Bazı kaynaklarda bu araştırmada kullanılan veri toplama yöntemi "tarihsel araştırma" olarak da geçmektedir. Tarihsel araştırmada, dönemin dokümanları dikkatlice incelenerek "geçmişte konu ile ilgili neler oldu?" sorusuna yanıt aranır (Büyükoztürk, Çakmak Kılıç, Akgün, Karadeniz ve Demirel, 2016). Yıllar ve aylara göre haber sayıları incelenirken ise "eğilim (trend) analizi" yapılmıştır. Bu araştırmalarda belirli bir süre içindeki değişimler incelenir; bir grupta geçmişte ve şimdi neler olduğunu ve gelecekte neler olabileceği tahmin edilmeye çalışılır (Kumar, 2011).

Engelli bireylere yönelik istismar olaylarını incelemek için ulusal düzeyde yayın yapan 10 gazetede (Hürriyet, Milliyet, Radikal, Şok, Posta, Habertürk, Vatan, Akşam, Birgün, Cumhuriyet) 2005 yılından başlanarak 2015 yılına kadarki haberler internet üzerinden taranmıştır. Gazetelerin arşivlerindeki istismar haberlerine ulaşabilmek için "engelli bireylerin istismarı, engelli bireylerin tacizi, engelli bireylere yönelik şiddet, engelli bireylere yönelik tecavüz", "engelli bireylerin fiziksel ve duygusal istismarı" gibi kelime grupları ile taramalar yapılmıştır. Bilgileri daha sağlıklı inceleyebilmek için gazete haberleri tarih sırasına göre kaydedilmiş ve bu haberlerin çıktısı alınmıştır. Güvenirliği sağlamak amacı ile hem gazeteler tarihlerine göre birbiri ile karşılaştırılmış hem de araştırmacılar haberleri bağımsız olarak incelemiş sonra da elde ettikleri verileri karşılaştırarak fikir birliğine varmışlardır. Haberlerde tekrara düşmemek adına bütün gazeteler birbiri ile karşılaştırılmış ve aynı haberler inceleme dışında bırakılmıştır. Taramalar yapıldıktan sonra kalan haberler için bir inceleme formu oluşturularak birbirinden bağımsız olan 13 boyuttaki bilgiler frekans analizleri yapılarak değerlendirilmiştir.

İnceleme formunda engelli birey ile ilgili olarak; engelin türü, cinsiyet, reşitlik gibi konular; istismarcı ile ilgili olarak; istismarcının engelli bireylere olan yakınlık derecesi, cinsiyeti, kaç kişi oldukları; istismar ile ilgili olarak; ne kadar sürdüğü, nerede olduğu, nasıl açığa çıktığı ve nasıl sonuçlandığı gibi ele alınmıştır. Bu konulara yönelik inceleme tamamlandıktan sonra aşağıdaki bulgulara ulaşılmıştır.

Bulgular

Engelli bireylere yönelik istismar sayısı, tüm gazeteler karşılaştırılıp seri haberler teke indirildiği zaman gazetelere yansıyan haber sayısınının 278 olduğu bulunmuştur. Araştırmanın amacına yönelik sorulara tek tek bakıldığı zaman ilk olarak istismara uğrayan bireyin cinsiyeti göze çarpmaktadır. Bakımevlerindeki haberler birden çok engelli bireyin içinde yer aldığı olaylar olduğu için ayrıca analiz edilmiş olup toplam sekiz habere ulaşılmıştır. Bu haberlerle birlikte toplam 286 habere ulaşılmıştır. Tablo 1'de istismara uğrayan engelli bireylerin cinsiyetine ilişkin bulgular sunulmuştur.

Tablo 1

İstismara Uğrayan Engelli Bireylerin Cinsiyeti

Engelli Bireylerin Cinsiyeti	f (278)	%
Kadın	194	69,8
Erkek	72	25,9
Bilinmiyor	12	4,3

Tablo 1'e bakıldığı zaman, cinsiyet açısından kadınların 194'ü (%69,8) erkeklerin ise 72'sinin (%25,9) istismar mağduru olduğu bulunmuştur. On iki (%4,3) haberde ise istismara uğrayan bireyin cinsiyetine yönelik bir bilgiye ulaşılamamıştır. İstismara uğrayan bireylerin yaşlarına ilişkin bulgular Tablo 2'de sunulmuştur.

Tablo 2

İstismara Uğrayan Engelli Bireylerin Yaşı

Reşit Olma Durumu	f (278)	%
Reşit	148	53,2
Reşit Değil	118	42,5
Bilinmiyor	12	4,3

İstismara uğrayan bireyin yaşı; reşit olup olmaması üzerinden araştırılmıştır. Tablo 2 incelendiği zaman 278 haberde reşit olanlar ile olmayanların sayısı birbirine çok yakın çıkmıştır. İstismara uğrayan engelli bireylerin 148'inin (%53,2) reşit olduğu, 118'inin (%42,5) ise reşit olmadığı bilgisine ulaşılmıştır. Haberlerin 12'sinde (%4,3) ise engelli bireyin yaşı ile ilgili bir bilgiye ulaşılamamıştır. Tablo 3'de ise reşit olmayan bireylerin yaş dağılımı incelenmiştir.

Tablo 3

Reşit Olmayan Bireylerin Yaşlarının Dağılımı

Reşit Olmayan Bireylerin Yaşı	f (118)	%
0-4	0	0
Anaokulu (4-6)	4	3,4
İlkokul (6-10)	10	8,4
Orta Okul (11-13)	33	28,0
Lise (14-18)	71	60,2

Tablo 3'deki reşit olmayan bireylerin yaş aralıklarına bakıldığı zaman ise haberlere göre 0-4 yaş aralığında hiçbir birey istismar mağduru olmamıştır. 4-6 yaş aralığında dört (%3,4) haber içeriğinde istismara rastlanmıştır. İlkokul düzeyinde 10 (%8,4), ortaokul düzeyinde ise 33 (%28) engelli birey istismara uğramıştır. Lise düzeyinde ise en yüksek rakama ulaşılmıştır. Gazetelerdeki 71 (%60,2) haberde lise yaşlarında engelli bireyin istismara maruz kaldığı sonucuna ulaşılmıştır. Tablo 4'de ise istismara uğrayan bireylerin engel türleri incelenmiştir.

Tablo 4

İstismara Uğrayan Bireylerin Engel Türü

Engel Türü	f (278)	%
Zihinsel Engelli	194	69,7
İşitme Engelli	28	10
Bedensel Engelli	26	9,3
Bilinmiyor	13	4,6
Görme Engelli	8	2,8
Down Sendromlu	6	2,1
Otizm	2	0,8
Konuşma Engelli	1	0,3

Tablo 5

İstismarcı Sayısı

İstismarcı Sayısı	f (278)	%
Tek Kişi	177	63,6
Çok Kişi	87	31,3
Bilinmiyor	14	5,1

İstismarcı sayısı ise tek kişi ya da çok kişi olmak üzere iki kategoride ele alınmıştır. İstismar olaylarındaki istismarcının tek olduğu olayların sayısının 177 (%63,6) olduğu görülmektedir. Birden fazla kişinin karıştığı olayların sayısı ise 87 (%31,3) olarak bulunmuştur. Haber içeriklerinde ise kaç kişi tarafından istismarın olduğu bilgisine ulaşamayan 14 (%5,1) haber bulunmuştur. İstismarcının kim olduğu ve yakınlık derecesine ait bilgiler Tablo 6'da yer almaktadır.

Tablo 6

İstismarcının Yakınlık Derecesi

İstismarcının Kimliği	f (278)	%
Diğer Kişiler	75	26,9
Komşu	58	20,8
Bilinmiyor	55	19,7
Arkadaş	25	9
Ebeveyn	16	5,7
Öğretmen	15	5,4
Akraba	13	4,6
Kurum Çalışanı	13	4,6
Kurum Çalışanı	13	4,6
İdareci	5	1,8

Engelli bireylere istismarda bulunan kişilerden 75'i (%26,9) diğer kişiler yani kimliği belirlenemeyen kişilerdir. Elli beş (%19,7) vakada istismarcının kimliğine ulaşılammıştır. Bu kişilerden 75'inin (%26,9) kimliği emniyet güçlerince belirlenemezken; 55 (%19,7) vakada ise haberlerde istismarcının kimliğine yer verilmemiştir. Bunların dışında vakalardaki 148 kişinin; 58'ini (%20,8) komşular, 25'ini (%9) arkadaşlar, 16'sını (%5,7) ebeveynler, 15'ini (%5,4) öğretmenler, 13'ünü (%4,6) akrabalar, 13'ünü (%4,6) kurum personelleri, 5'ini (%1,8) idareciler, 3'ünü (%1) kardeşler oluşturmaktadır. İstismarcıların cinsiyet bilgilerine Tablo 7'de yer verilmiştir.

Tablo 7

İstismarcının Cinsiyeti

İstismarcının Cinsiyeti	f (278)	%
Erkek	245	88,1
Kadın	7	2,5
Bilinmiyor	26	9,3

Tablo 7 incelendiği zaman, engelli bireylere yönelik olarak istismar uygulayan kişilerin 245'inin (%88,1) erkek, yedisinin (%2,5) kadın olduğu bulunmuştur. Yirmi altı (%9,3) vakada ise istismarcının cinsiyet bilgisine ulaşılammıştır. Bundan sonraki tablolarda ise istismar hakkındaki bilgiler analiz edilmiştir. İlk olarak Tablo 8'de istismarın türü incelenmiştir.

Tablo 8

Engelli Bireylere Yönelik Yapılan İstismarın Türü

İstismarın Türü	f (278)	%
Cinsel İstismar	224	80,5
Fiziksel İstismar	42	15,1
Duygusal İstismar	12	3,6
İhmal	2	0,8

Tablo 8'de belirtildiği gibi, gazete haberlerine göre yetersizliği olan bireylere yönelik en çok cinsel istismar daha sonra fiziksel istismar duygusal istismarın ve ihmalin yapıldığı belirlenmiştir. Tablo 9'da ise istismarın nerede olduğu incelenmiştir.

Tablo 9

Engelli Bireylere Yönelik İstismarın Gerçekleştiği Yer

İstismarın Gerçekleştiği Yer	f (278)	%
Ev	95	34,1
Bilinmiyor	77	27,6
Açık Alan	55	19,7
Kamu Kurumu	31	11,1
Tuvalet	7	2,5
İşyeri	7	2,5
Diğer	6	2,1

Tablo 9'a bakıldığında, yetersizliği olan bireylere yönelik istismarın en çok ev ortamında gerçekleştiği görülmektedir. 95(%34,1); bunu açık alan 55 (%19,1), kamu kurumu 31 (%11,1), tuvalet ve iş yeri 7 (%2,5) ve diğer yerler 6 (%2,1) takip etmiştir. Gazetelerde yer alan 77 (%27,6) haberde ise istismarın nerede olduğuna dair bilgiye rastlanmamıştır. Tablo 10'da ise istismarın kaç kere olduğu ve ne kadar sürdüğüne ait bilgiler yer almıştır.

Tablo 10

Engelli Bireylere Yönelik İstismarın Süresi

İstismarın Süresi	f (278)	%
Bilinmiyor	73	26,2
Bir kez	155	55,7
Bir aydan az	10	3,5
Bir-altı ay	17	6,1
Altı ay- bir yıl	9	3,2
Bir yıldan fazla	14	5

Gazetelerdeki istismar haberleri incelendiğinde 155 (%55,7) olayın bir kez gerçekleştiği, 17'sinin (%6,1) bir-altı ay arasında sürdüğü, 14'ünün (%5) ise bir yıldan fazla sürdüğü, 10'unun (%3,5) bir aydan az sürdüğü, dokuzunun (%3,2) altı ay-bir yıl arasında sürdüğü bilgisine ulaşılmıştır. Yetmiş üç (%26,2) vakada ise bu bilgiye ulaşılamamıştır. İstismarın ortaya çıkış şekilleri Tablo 11'de incelenmiştir.

Tablo 11

Engelli Bireylere Yönelik İstismarın Ortaya Çıkış Şekli

İstismarın Açığa Çıkışı	f (278)	%
Kendi Şikayeti	118	42,4
Hamile Kalma	59	21,2
Ebeveyn	33	11,8
Bilinmiyor	23	8,2
Komşu	17	6,1
Diğer Kişiler	16	5,7
Kamera Kaydı	5	1,8
Öğretmen	4	1,4
Arkadaş	3	1

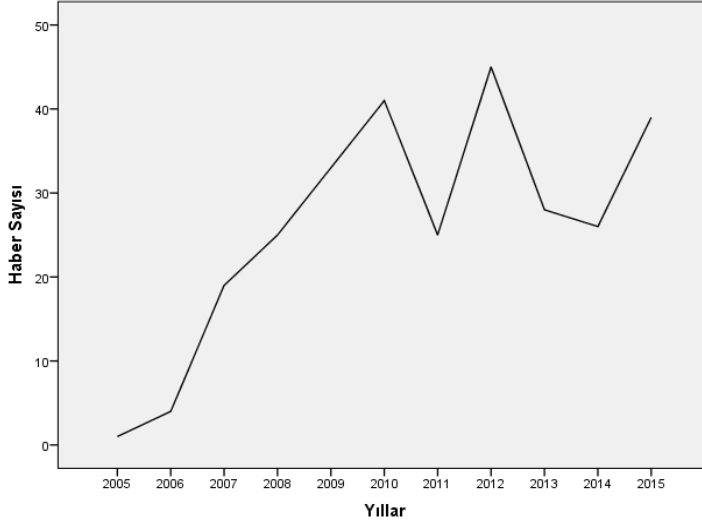
Tablo 11'de görüldüğü gibi engelli bireylere yönelik istismarın büyük bir oranda istismara uğrayan bireyin şikayeti sonucunda ortaya çıktığı görülmüştür. Bu durumu hamile kalarak durumun anlaşıldığı vakalar takip etmiştir (59, %21,2). Daha sonra sırası ile ebeveynlerin (33, %11,8), komşuların (17, %6,1), diğer kişilerin (6, %5,7), kamera kayıtlarının (5, %1,8), öğretmenlerin (4, %1,4), arkadaşlarının istismarı ortaya çıkardığı haberlerin (3, %1) olduğu görülmektedir. Yirmi üç haberde ise istismarın nasıl ortaya çıktığı bilgisine ulaşılamamıştır (%8,2). Tablo 12'de istismarın nasıl sonuçlandığı incelenmiştir.

Tablo 12

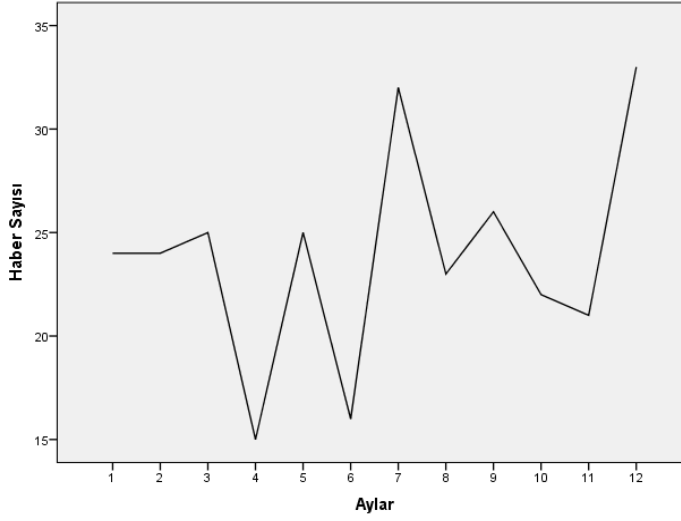
Engelli Bireylere Yönelik İstismarın Sonuçlanma Şekilleri

İstismarın Sonuçlanması	f (278)	%
Mahkemede Karar	159	57,2
Polise Şikayet	97	34,9
Ölüm (Mağdurun)	10	3,6
Şikayet Etmeme	8	2,9
Bilinmiyor	3	1
Ölüm (İstismarcının)	1	0,3
Evlendirme	0	0

İstismarın nasıl sonuçlandığı incelendiğinde olayların 159'unun (%57,2) mahkemeye taşındığı görülmüştür. İstismar olaylarının 97'si (%34,9) emniyete şikayet, 10'u (%3,6) mağdurun ölümü ile, sekizi (%2,9) şikayet etmeme, biri ise (%0,3) istismarcının ölümü ile sonuçlanmıştır. İncelenen haberlerden üçünde (%1) ise istismar olayının nasıl sonuçlandığı belirlenememiştir. Aşağıdaki grafiklerde trend analizi yapılarak istismar olaylarının ay ve yıllara göre değişimi ortaya konulmaya çalışılmıştır.



Şekill. Engelli bireylere yönelik istismarın yıllara göre dağılımı.



Şekil 2. Engelli bireylere yönelik istismarın aylara göre dağılımı.

Trend analizi için istismarın hangi yıllarda ve aylarda arttığını belirlemek için grafikler oluşturulmuştur. Grafikler incelendiği zaman istismar haberlerinin yıllara göre dalgalanmalar gösterdiği bulunmuştur. Aylarda da aynı durum görülmüştür. Sırasıyla en çok 2012, 2010 ve 2015 yıllarında istismar haberleri görülmüştür. Aylar açısından bakıldığında ise engelli bireylere yönelik istismarın en çok Aralık ve Temmuz aylarında yoğun bir biçimde haberlerde yer aldığı görülmüştür.

Bakımevlerinde ise toplam sekiz habere ulaşılmıştır. Bakımevlerinde olan olaylar ile bireysel olarak istismar durumu ile karşılaşan bireylerin haberleri ayrı ayrı analiz edilmiştir. Bakımevleri ile ilgili haberlerde istismarcı hakkında ayrıntılı bilgi yerine istismara uğrayan mağdurların sayıları hakkında bilgi verildiği için analizde bu yol tercih edilmiştir.

Tartışma ve Öneriler

Tüm toplumlarda istismar vakaları her kesim için yaygın bir sorun olarak görülmektedir. Engelli bireylere yapılan istismarın ise çeşitli araştırmalar ile gözler önüne serilmesi bu konuda toplum bilinci oluşturmak adına önemli bir başlangıçtır. Çünkü engelli bireyler normal bireylere göre iletişim, kendini ifade edebilme, istismarı yorumlayabilme konularında daha düşük kapasiteye sahiplerdir. Bu noktada sosyal çevre, okul ve aile sistemlerinin konu hakkında bilinçli olması, istismarın ortaya çıkarılması noktasında çok önemli olabilmektedir. Bu araştırmada da bu noktada gazete haberleri ele alınmıştır. Toplumun engellilere yönelik istismar hakkında bilgilendirilmesi noktasında gazeteler önemli rol oynayabilmektedir. Bu nedenle bu çalışmada haberlerin basına nasıl yansıdığı, hangi haberlerin daha çok yaygınlık gösterdiği ortaya konulmaya çalışılmıştır.

Sonuçlar ele alındığında ulusal gazetelerde engelli bireyin mağdur olduğu toplam 278 vakaya, bakımevinde gerçekleşen sekiz vakaya, toplamda ise 286 vakanın yer aldığı habere ulaşılmıştır. Bu sonuçlara bakıldığında engelli bireylerin istismar konusunda risk altında olduğu görülmektedir. Kvam'e (2000) göre Norveçli çocuklar ile yapılan bir çalışmada engelli bireylerin engelli olmayanlara göre cinsel istismar konusunda daha fazla risk altında oldukları ortaya konulmuştur. Bu durumun nedeni olarak engelli bireylerin fiziksel, iletişimsel ve zihinsel olarak engelinin bulunması, onları diğer bireylere göre daha kolay hedef yapmaktadır (Chave-Cox, 2014). İstismara maruz kalan engelli bireylerin %69,8'ini kadınların (ya da kız çocuklarının), %25,9'luk kesimini ise erkeklerin oluşturduğu görülmektedir. Bunu destekler nitelikte, Naidu, Haffejee, Vetten ve Hargreaves (2005), engelli kadınların daha fazla fiziksel, cinsel, finansal ve duygusal istismara maruz

kaldıklarını belirtmiştir. Bu araştırmanın sonuçlarına benzer şekilde, Kvam'ın (2000) ABD'de yaptığı çalışmada da istismara uğrayan engelli bireylerin %65'inin kadın, %35'inin ise erkek olduğu bulunmuştur. Diğer yandan, engelli kadınların daha sık cinsel istismara maruz kalması erkeklere yönelik olan cinsel istismarın göz ardı edilmesine neden olmaktadır. Aslında engelli erkek bireyler de kadınlar gibi risk grubundadır.

Reşit olan engelli bireyler sayısı 148 (%53,2), reşit olmayanların sayısı 118 (%42,5) olarak bulunmuştur. Reşit olmayan bireylerde ise 15-18 yaşındaki 71 bireyin (%60,2) diğer yaş aralığındaki bireylerden daha fazla istismara uğradığı görülmüştür. Norveçli çocuklar ile yapılan bir çalışmada yaşları 0-16 arasında olan istismara uğramış engelli bireylerin yaş ortalamasının ise 7-8 olduğu bulunmuştur (Kvam, 2000). Bangladeş'te fiziksel engelli sokak çocuklarına yönelik istismarın ortaya konulduğu bir diğer çalışmada ise yaş ortalamasının 14-16 olarak ve bu araştırmaya yakın bulunmuştur (Sayem, 2011). Engelli bireyler içerisinde de, en çok zihinsel engelle sahip bireylerde, 194 (%67,7) vakada istismar görülmüştür. Kvam'ın (2000) göre ise ağır ve basit engellilik olarak ayırdığı çalışmada ağır istismar vakalarının %50'sinin zihinsel engelle sahip bireylerden oluştuğu görülmektedir. Gazete haberlerinde yer alan istismar vakalarının büyük bir kısmının zihinsel engelli bireylere yönelik olduğu bulunmuştur. Chave-Cox'a (2014) göre de zihinsel engelli bireylerin diğer engel türlerindeki bireylere göre cinsel istismara uğrama riski daha fazladır. Benzer şekilde Pillay (2012)de zihinsel engelli bireylerin, diğer engel türü bulunan bireylere göre daha fazla risk taşıdıkları vurgulanmıştır. Bunu takiben diğer büyük grubu ise, bedensel engelli bireyler (%9,3) ve işitme engelli bireyler (%10) oluşturmaktadır. Bu durumda zihinsel engelli bireylerin diğer engelli bireylere göre daha büyük bir risk grubunda olmalarının nedeni ise diğer engelli bireylere oranla iletişim, bilişsel ve sosyal kapasite ve öğrenme konularında daha düşük yeteneklere sahip olmalarıdır (Chave-Cox, 2014).

Bir diğer bulgu olan istismarın tek bir kişi tarafından yapıldığı haberlerin sayısı 177 iken (%63,6), birden çok istismarcının bulunduğu haberlerin sayısı ise 87 (%31,3) olarak bulunmuştur. Çoklu vakaların bu kadar fazla olması çok şaşırtıcıdır. Bu durum sosyal psikoloji alanında Asch'in uyma ve Miligram'ın itaat deneyleri ile ortaya koyduğu sosyal uyma ve otoriteye itaat kavramlarının gerçek yaşamdaki yansıması gibidir. Sosyal uymada bireyin grup kararlarına "sorgulamadan itaat etme" davranışı vardır (Kara, Bulut, Topkaya ve Taşkırın, 2014). Uyma davranışının en çok orta sosyoekonomik düzeyde, itaat davranışının ise en çok alt sosyoekonomik düzeyde görüldüğü vurgulanmıştır (Aksu, 1996). Uzmanların sadece engelli bireylere yönelik olarak değil, engelli bireyin çevresindeki kişilere de uyma ve itaat davranışı yerine kendi değer yargılarını, insan hakları çerçevesinde oluşturmaları için eğitim vermesi gerekir.

İstismarcılardan %46,6'sını kimliği belirlenemeyen yani engelli bireyle bağlantısı olmayan bireyler oluştururken; %53,4'ünü engelli bireyle bağlantısı olan akraba, öğretmen, idareci, personel, arkadaş, komşu ve ebeveynlerin oluşturduğu görülmektedir. Okul içindeki bu durum düşünüldüğünde akran zorbalığının olabileceği düşünülmektedir. Simpson ve Tate (2005), beyin hasarı olan ergenlerin okulda iki kat, internette ise üç kat daha fazla zorbalığa maruz kaldıklarını belirtmiştir. Ebeveynler ise, bağlantılı olan bireyler arasında %5,7'lik bir dilimi oluşturmaktadır. Bu tablo bizlere, yeterli iletişim becerisi olmayan engelli bireylerin, birinci derecede yakınlarından gördükleri istismarın bu denli fazla olmasının; istismarın ortaya çıkmasına engel olduğunu göstermektedir. Bu durum engelli bireylerin sosyal çevresine verilecek eğitimlerin yanında; istismarın ortaya çıkması için engelli bireylere verilecek eğitiminde önemini göstermektedir.

İstismar uygulayan bireylerin cinsiyet olarak dağılımında ise erkeklerin %88,1 kadınların ise %2,5 oranında uyguladığı bulunurken; 26 haberde cinsiyet bilgisine ulaşılamamıştır. Ulaşılamayan bu sayıyı ise cinsiyetleri net olarak belirtilmemiş çoklu istismarcının olduğu haberler ile yine net olarak cinsiyet belirtilmeyen tekli haberler oluşturmaktadır. Ancak cinsiyetin belirtilmediği tek bir istismarcının olduğu haberlerin de erkeklerin oluşturduğu tahmin edilmektedir. Uygulanan istismar türlerine bakıldığında zaman %80,5 gibi büyük bir oranda cinsel istismarın haberlerde yer aldığı bulunmuştur. Bu durum bizlere medyaya yansıyan haberlerin genelde sansasyonel haberler olduğu; bunun yanında fiziksel ve duygusal istismarın ortaya çıkmayıp gizli kaldığını düşündürmektedir.

İstismarın gerçekleştiği yer ile ilgili sonuçlara bakıldığında; %34,1'inin ev içinde meydana geldiği görülmüştür. Aylara göre dağılım grafiğine bakıldığı zaman (bkz. Şekil 2) ve istismarcının engelli bireyle bağlantısının ortaya konulduğu tablo incelendiği zaman (Tablo 5), engelli bireyin evin içinde kalması gereken kış aylarının istismarın en çok olduğu aylar olduğu sonucu ile istismarcının yarıdan fazlasının engelli bireyle bağlantılı olması bunu desteklemektedir. Yine bir diğer yüksek sonuç olan; açık alanlarda istismarın olmasının (%19,7) Temmuz ayında engelli bireylerin dışarıya çıkabilmesi ile ilişkili olduğu tahmin edilmektedir. İstismarcının engelli bireyin okulu ile bağlantılı olmasının yine bulgular incelendiği zaman istismar vakalarının %11,1'inin kamu kurumunda olması ile ilişkili olduğu düşünülmektedir. Cinsel istismarın oranı ve haber sayıları göz önüne alındığında, bu durumların ortaya çıkarılması için çalışmalar yapmak çok önemlidir. Bulut (2008) cinsel istismar vakalarının ortaya çıkarılması için psikodinamik oyun ve sanat terapisi yöntemlerini önermiştir. Bakıldığı zaman düşük iletişim becerilerine sahip engelli bireyler için de oyun terapisi yöntemi kullanılarak istismar durumları ortaya çıkarılabilir.

İstismar sürelerine bakıldığı zaman bir kez gerçekleşen istismarların daha yoğun olduğu görülmektedir. Gazetelerdeki 278 haber arasındaki 155 vakada istismarın bir kez olduğu görülmüştür. Uzun süreli olanlarda ise en yüksek oran bir ile altı ay arasında gerçekleşen istismar olmuştur. Yetmiş üç haberde ise istismarın ne kadar sürdüğüne dair bir bulguya rastlanmamıştır. Bu haberlerin ise uzun süreli istismar olabileceği tahmin edilmektedir. Engelli bireylere yönelik istismarın uzun süreli olması ise engelli bireylerin iletişim yetersizliği ve eksik sosyal destek sistemi ile açıklanabilir.

İstismarın ortaya çıkış şeklinde ise en yüksek bulgu "kendi şikâyeti" olmuştur. Yüz on sekiz haberde engelli birey durumu kendi şikâyet ederek ortaya çıkarmıştır. Bir diğer önemli bulgu ise, 33 haberde istismarı ailenin fark etmesidir. Tek mağdurun bulunduğu vakalarda en önemli bulgu ise, engelli bireyin hamile kalarak istismarın ortaya çıkması durumudur. Bu haberlerde genelde engelli birey istismarcı tarafından tehdit edilmiş ve engelli birey durumu kimseye söylememiştir; ancak bu durum engelli bireyin hamile kalması ile ortaya çıkabilmiştir. Haberler içerisinde bu durum %21,2 gibi korkunç bir orana sahiptir. Yüz doksan dört kadından 59'u maruz kaldığı cinsel tacizi bildirmiştir. Bu kadınların yarısının reşit olduğu düşünülürse engelinin derecesi bilinmemekle birlikte bildirimde bulunmamaları boyun eğme olarak nitelenebilir. Burada üzerinde durulması gereken noktalardan biri engelli bireyin kendi şikâyeti ile durumu ortaya çıkarmasıdır. Bu da engelli bireylerin bedenlerini nasıl koruyabilecekleri, sınırlarını aşan biri olduğu zaman bunu nasıl bildirebilecekleri, hangi hareketlerin istismar içerisinde yer aldığı konusunda verilecek eğitimlerin önemini ortaya koymuştur. McEachern (2012), iki seanslık 45 dakikalık oturum ile beden bölümleri, beden koruması ve öz savunma becerileri ile ilgili bir eğitim ile bunun kazandırılabilirliğini vurgulamıştır. Bunun yanında istismarı %20,3 oranında aile, arkadaş, öğretmen ve komşuların ortaya çıkardığı görülmektedir. Bu yüzden engelli bireyin sosyal destek sistemi olan bu gruba da istismarı ortaya çıkarmada yardımcı olabilecek eğitimler verilmelidir. Ülkemizde ise ailelerin engelli çocuklarına yönelik istismarı yapan tanımadıkları bir kişi ise şikâyet etme; tanıdıkları bir kişi olduğunda ise gizleme eğilimi vardır (Yıldırım-Doğru, 2006). Bu yüzden bulgularda ailenin şikâyet edip ortaya çıkardığı durumlar gerçeği tam olarak yansıtmayabilir; keza aile bilgisi olduğu halde istismarı saklamış olabilir. Kamera kaydı ile ortaya çıkan istismar vakalarının sayısının ise oldukça az olduğu görülmüştür. Sadece beş vakada olay kamera kayıtları ile açığa çıkmıştır. Bu da, okullarda ve rehabilitasyon merkezlerinde teknoloji kullanımının bu olayların açığa çıkmasında faydalı olabileceğini bizlere göstermektedir.

İstismarın nasıl sonuçlandığına yönelik olan bulgularda ise mahkemeye taşınan istismar olaylarının 159 adet olduğu, istismara ilişkin şikâyetin olmadığı sekiz habere ulaşılmıştır. On haberde ise istismar, engelli bireyin ölümü ile sonuçlanmıştır. Cinsel suçlar zaten genel nüfusta oldukça az şikâyet edilmektedir. Durum zihinsel engelliler olunca bu oran daha da azalmaktadır; engelli bireylerin sadece %3'ü yaşadığı durumu şikâyet etmektedir (Valenti-Hein ve Schwatz, 1995). Bu sonucun bu araştırmada farklı çıkmasının nedeni, gazeteye düşen haberlerin büyük bir kısmının şikâyetler sonucu olmasıdır. Korkutucu olan ise şikâyet edilmeyen vakaların sayısıdır. Çünkü bu haberlerin çoğu şikâyetler olduğu için gazetelerde yer almaktadır. Şaşırtıcı olarak tecavüz ve taciz haberlerinde genellikle rastladığımız evlendirmeye engelli bireylerde hiç rastlanmamıştır. Sadece tek bir haberde istismarcı

engelli bireyle evlenmek istediğini dile getirmiştir. Haberlerde evlendirme ile sonuçlanan bir haberin olmaması ise ülke için önemli bir tablodur; çünkü evlendirme yerine istismarcının gerekli cezayı alması olumlu bir durumdur. Emniyet güçlerine şikayet etme ise %34,9 oranındadır. Şikayetlerde dikkate alınması gereken nokta; Chave-Cox'ün (2014) belirttiği üzere engelli bireylerin ifadelerine güvenilmemesidir, bunun yanında bu bireylerin adli ve tıbbi muayene için onay verme ya da reddetme kapasiteleri olmadıklarından süreçte zorlanabilirler. Süreç içerisinde dikkat edilmesi gereken noktalardan biri olarak, istismar olayı açığa çıktıktan sonra mahkeme sürecinde konu hakkında uzman, deneyimli elemanların istismara uğrayan birey ile ilgilenmesi gereklidir; çünkü bu süreç bireyi yıpratır (Bulut, 2007).

Bakımevlerinde olan toplu istismar olaylarında ise; mağdur sayısı 13 olarak bulunmuş ve istismarı uygulayanların ise okul ve bakımevi personeli oldukları görülmüştür. İncelenen sekiz haberin ikisinde genel olarak sayı vermeden yapılan istismar gözler önüne serilmiş; diğerlerinde mağdurların sayıları verilmiştir. Toplu haberlerdeki veriler incelendiği zaman istismara uğrayan engelli bireylerin yaş ortalaması 14.61 olarak bulunmuştur. Buna benzer bulgu Sayem'in (2011) çalışmasında da bulunmuş ve istismarın en çok 14-16 yaşında yaşandığı belirtilmiştir. Bu çalışmada da istismarın en çok lise dönemindeki engelli bireylere yapıldığı görülmüştür. Öyle görülüyor ki bu artış ortaokul yıllarında başlamakta ve lise yıllarında artmaktadır. Bu da çocukların bedensel gelişimleri ve bu nedenle dikkat çekmeleri ile açıklanabilir. Özellikle bu yaş grubundaki çocukların bulunduğu ortamlara dikkat edilmeli ve kendilerine, kendilerini koruma ve bu tür riski davranışlardan uzak durma öğretilmelidir. Bakımevlerinde gerçekleşen taciz olaylarının kameralar ile tespit edildiği görülmüştür. Fiziksel istismarın tekli haberlerin aksine daha fazla olduğu görülmüştür. İstismar olaylarının bakımevlerinde önlenmesi; seçilen personelin işe alım şartlarının değiştirilmesi, engelli bireylere yönelik yeni politikaların oluşturulması ve bakımevlerinde hizmet kalitesinin artırılması ile giderilebilir (Metin ve diğ., 2014).

Bunun yanında işe alımlarda kaliteli ve eğitimli personel seçimi oldukça önemlidir. Bu personele çocuk hakları, şiddet ve istismar konularında eğitim verilerek bakımevlerinde sağlıklı bir ortam oluşturulabilir. Wardhaugh ve Wilding (1993), kurumların yönetim ve organizasyonuna dikkat çekmiş ve kurumlardaki her yaşta ve her türdeki istismarda yöneticilerin başarısız ve sorumlu olduğunu ve çalışan kurum personelinin yönetim tarafından denetlenmediğini belirtmiştir. Yine aynı araştırmacılar, kurumsal istismarın olduğu kurumların kendilerine özgü bir iş ve organizasyonu olduğunu, çok problemlili çocukların bir yerde yoğunlaştığını, bu kurumların çok büyük olduğunu ve bürokratik engellerin olduğunu belirtmişlerdir. Warner (1997), çocuk bakımevlerinde istismarı önlemenin politik ve yönetsel bir tercih olduğunu vurgulamıştır. Köklü değişimlerin olabilmesi için, siyasi arenada politik uzlaşmanın ve uzun dönem planların olması ve siyasilere bunları uygulamaya istekli olmaları gerekir (Colton, 2002). Öyle görülüyor ki, kurumlarda çocuk ve engelli bireylerin istismar edilmesi tek bir faktörle açıklanamaz. Faktörler iç içe geçmiş ve birbirini etkilemektedir. Personelin eğitim eksikliği, süpervizyon eksikliği, personel seçimi, yönetimin etkili olamaması, denetleme sisteminde ki zayıflıklar, uygunsuz örgütlenme; bakım altındaki çocuklara vatandaşın kararsız bakışı, risk ve olaylar karşısında etkili mücadele edememe, çoğunlukla erkek personelin güven ve sorumluluk duygusunu yanlış kullanarak çocukları istismar etmesi; yine çocukların kendileri gibi kurumlarda kalan diğer çocuklar tarafından istismar edilmesi göz önüne alınması gereken faktörlerdir.

Engelli bireylere yönelik istismarın azaltılması için ailelere, engelli bireylere, çalışanlara verilecek olan eğitimlerin önemi çok büyüktür. Bu eğitimler sayesinde engelli bireylere uygulanan istismarın ortaya çıkarılma süresi daha çok kısaltılabilir ve hamilelik gibi durumlar engellenerek bireyin süreçten daha az yıpranarak çıkmasına yardımcı olunabilir. Belçika'da çocuk ve gençlerin bakımından sorumlu olan "sosyal pedagog ve sosyal eğitimci" denilen mesleklerin olduğu fakat bu mesleklerin başka ülkelerde olmadığı belirtilmiştir (Colton, 2002). Ülkemizde de sosyal hizmet ve özel eğitim gibi mesleklerin olması ve bunların engelli çocukların eğitim ve tedavisine odaklanması, özellikle de kurumlarda kalan çocukların bakımı ile ilgilenmesi çok yararlı olacaktır. Bunların yanında Gallagher (1997), kurumlardaki ihmal ve istismarın önlenmesi için bunun bir halk sağlığı sorunu olarak görülmesine, istismarın doğası ve yaygınlığının bilinmesinin yanında resmi soruşturma ve önleme çalışmalarına dikkat çekmiştir. Diğer yandan, Utting'de (1997) resmi araştırma ve soruşturmanın, var olan

şimdiki sorunu anlamaktan ziyade, gelecekteki düzenlemelere odaklandığını belirtmiştir. Yine Utting (1997), bakımevlerinde nitelikli personel eksikliğinin en temel sorun olduğunu, çalışanların sadece %22'sinin nitelikli olduğu, hatta amir konumunda olanların bile yetersiz olduğunu belirtmiştir. Öyle görünüyor ki, en çok bakım ve eğitime ihtiyaç duyan bireyler, çocuk bakımı konusunda en az eğitim ve deneyime sahip, genç ve izole olmuş personel tarafından bakım verilmektedir. Son yıllarda sosyal hizmet modeli değişmekte ve son otuz yılda kurumlarda kalan çocukların sayısı azalmakta ve çocuklar bakıcı ailelere verilmektedir. Son olarak boylamsal, retrospektif ve nitel araştırmaların yapılması engelli bireylerin kurumlardaki yaşantıları hakkında daha fazla bilgi sağlayabilir ve onları kendi bakış açılarından ve yaşam deneyimlerinden tanıma fırsatı sunabilir (Morris,1997).

İstismarın oluşumunu engellemek için ise engelli bireylere verilecek olan vücutları hakkında farkındalık eğitimlerinin yararlı olacağı düşünülmektedir. Yardımı nasıl isteyecekleri, hangi temasların iyi olmayan temaslar olduğu konularında bilgilendirilmeleri, istismarı önlemek açısından önem teşkil etmektedir. Bunun yanında bu alanda yapılacak çalışmaların yaygınlaştırılması ile toplum düzeyinde bu konuya dikkat çekilmesine ve engelli bireylerle çalışan kişilerin daha fazla dikkat etmelerine yardımcı olacaktır. Zihinsel engelli bireylere bakım veren kişilere stresli olayların engelli bireyler üzerinde bıraktığı etkiler konusunda bilgi vermek önemlidir. Bu eğitimler Aile ve Sosyal Politikalar Bakanlığı tarafından çevrimiçi eğitimler halinde de yaygınlaştırılabilir. Ayrıca engelli bireylerle çalışacak bireylerin işe başlamadan öncede bir ön eğitim ile sertifikalandırılması da yapılabilir.

İstismarın ortaya çıkarılması sürecinde engelli bireyler üzerindeki belirtilerde önemli rol oynayabilmektedir. Engelli bireylerde normal bireyler gibi, istismar vakalarında uygun olmayan cinsel davranışlar, iştah ve uyku bozuklukları, öğrendikleri becerilerde gerilemeler, entüresis/encopresis, şiddet ve kendini yaralama davranışları sergilemektedirler (Sinason, 2002). Bu belirtiler konusunda aileler, çevredeki kişiler ve bakım veren kişiler bilgilendirilebilir. Bu göstergeler konusunda sık düşülen yanılgı ise engelliliğin verdiği belirtiler olduğuna inanılmasıdır (Sobsey, 1994). Oysa bu somatik semptomların ve davranışların dikkate alınması istismarın ortaya çıkarılması açısından önemlidir. Bu yüzden taciz ve istismar konularında psikologların, özel eğitimcilerin ve öğretmenlerin eğitilmesi zorunluluğu vardır.

Elde edilen bulgular ve araştırma sonuçları gözden geçirildiği zaman engelli bireylere yönelik olan istismarın önlenmesi ve ortaya çıkarılması için engelli bireyin çevresindekilere, ailesine, bakım verenlere ve okul içindeki kişilere gerekli eğitimlerin verilmesi çok önemlidir. Bu eğitimlerin yanında engelli bireylere yönelik olan istismar ile ilgili akademik çalışmaların ve bildirimlerin sayıları arttırılarak istismar konusunda önemli bir risk grubunu oluşturan engelli bireyler konusunda insanlara farkındalık kazandırılabilir. Engelli bireylere yönelik istismarın önlenmesi için ailelere, engelli bireylere, çalışanlara verilecek olan eğitimlerin önemi çok büyüktür.

Bütün bunların yanında bu haberlere ulaşırken kullandığımız yazılı ve görsel basının bu konuda farkındalık yaratma konusunda önemli bir yeri vardır. Bu noktada yazılı ve görsel basının sadece sansasyonel haberleri değil; engelli bireylerin eğitim, sosyal, eğlenme ve dinlenme gibi toplumsal hayata katılmalarını özendirerek ve toplumsal kabullerini kolaylaştıracak yayınlar yapmaları önemlidir. Engelli bireylerin hayatını ve yaşam şartlarını anlatan belgesellerin yapılması ve yayınlanmasının, engelli bireylerin tanınmasına, anlaşılmasına ve onlar için risk oluşturabilecek durumların ortadan kaldırılmasında önemli katkıları olacaktır.

Kaynaklar

- Aksu, M. B. (1996). İnsan ilişkilerinde bir boyut: Grup davranışı. [New dimentions in human relationsios: Group Behavior]. *Eğitim Yönetimi*, 2(3), 315-328.
- Barnes, C. (1998).The social model of disability: A sociological phenomenon ignored by sociologists. In T. Shakespeare (Ed.), *The disability studies reader* (pp. 65-78). London: Cassell.
- Beresford, B. (1997). *Personal accounts: Involving disabled children in research*. London: HMSO.
- Bilge, A., & Baykal, Z. (2008). Zihinsel engelli bireyler ve cinsellik [Individuals with menthal disabilities and sexuality]. *Özveri Dergisi*, 5(2), 1310-1325.
- Bulut, S. (2007). Çocuk cinsel istismarı hakkında bir derleme [The problem of defining sexual abuse in children]. *Türk Psikolojik Danışma Rehberlik Dergisi*, 3(28), 139-156.
- Bulut, S. (2008). Erken çocukluk dönemi cinsel istismarının psikodinamik oyun terapisi ile teşhisi ve tedavisi [Sexually abused pre-school children's diagnosis and treatment via psychodynamic play therapy]. *Türk Psikolojik Danışma ve Rehberlik Dergisi*, 3(29), 131-144.
- Büyüköztürk, Ş., Çakmak Kılıç, E., Akgün, Ö. E., Karadeniz, Ş., & Demirel, F. (2016). *Bilimsel araştırma yöntemleri [Scienstific research methods]* (20. Baskı). Ankara: Pegem Akademi.
- Carpenter, L. L., Tyrka, A. R., Ross, N. S., Khoury, L., Anderson G. M., & Price, L. H. (2009). Effect of childhood emotional abuse and age on cortisol responsivity in adulthood. *Biological Psychiatry*, 66(1), 69-75. doi: 10.1016/j.biopsych.2009.02.030.
- Chave-Cox, R. S. (2014). Forensic examination of the mentally disabled sexual abuse complainant. *Journal of Forensic and Legal Medicine*, 25, 71-75. doi:10.1016/j.jflm.2014.04.010.
- Colton, M. (2002). Factors associated with abuse in residential child care institutions. *Children and Society*, 16(1), 33-44. doi: 10.1002/CHI.683
- Çöpür, M., Üneri, Ö. Ş., Aydın, E., Bahalı, M. K., Tanıdır, C., Güneş, H. vd. (2012). İstanbul ili örnekleminde çocuk ve ergen cinsel istismarlarının karakteristik özellikleri [Characteristic features of sexually abused children and adolescents in İstanbul sample]. *Anadolu Psikiyatri Dergisi*, 13(1), 46-50. doi: 10.1080/09687599.2012.673079.
- Erkuş, A. (2013). *Davranış bilimleri için bilimsel araştırma yöntemleri [Scienstific resarch methods for behavioral methods]* (4. Baskı). Ankara: Seçkin Yayıncılık.
- Gallagher, B. (1999). Invited literature review: The abuse of children in public care. *Child Abuse Review*, 8(6), 357-365. doi: 10.1002/(SICI)1099-0852(199911/12)8:6<357::AID-CAR580>3.0.CO;2-K
- Gencer, Ö., Özbek, A., Özyurt, G., & Kavurma, C. (2016). Çocuk ve ergenlerde aile dışı ve aile içi cinsel istismar olgularının karşılaştırılması [A comparison of extra and intra-familial sexual abuse of children and adolescents]. *Anadolu Psikiyatri Dergisi*, 17(1), 56-64. doi: 10.5455/apd.1419190512.
- Gönener, H. D. (2010). Zihinsel engelli çocuklarda ihmal-istismar ve hemşirelik yaklaşımı [Abuse-neglect in mentally handicapped children and nursing approach]. *Deneyisel ve Klinik Tıp Dergisi*. 27(4), 137-143.
- Groce, N.E. (2009). *Global survey on HIV/AIDS and disability*. Retrieved from <http://globalsurvey.med.yale.edu>.
- Groce, N. E., & Trasi, R. (2004). Rape of individuals with disability: AIDS and the folk belief of virgin cleaning. *The Lancet*, 363(9422), 1663-1664. doi: 10.1016/S0140-6736(04)16288-0

- Güleç, H., Topaloğlu, M., Ünsal, D., & Altıntaş, M. (2012). Bir kısır döngü olarak şiddet [Violence as a Vicious Cycle]. *Psikiyatride Güncel Yaklaşımlar*, 4(1), 112-137. doi: 10.5455/cap.20120408.
- Hargreaves, J. (2000). *Heroines of sport: The politics of difference and identity*. London: Routledge.
- Henry, L., Ridley, A., Perry, J., & Crane, L. (2011). Perceived credibility and eye witness testimony of children with intellectual disabilities. *Journal of Intellectual Disability Research*, 55(4), 385-391. doi: 10.1111/j.1365-2788.2011.01383.x.
- Hershkowitz, I., Lamb, M. E., & Horowitz, D. (2007). Victimization of children with disabilities. *American Journal of Orthopsychiatry*, 77(4), 629-635. doi:10.1037/0002-9432.77.4.629.
- Johnson, R. W. (2001). *Analysis: Infant rape captures AIDS crisis*. Washington D. C.:United Press International.
- Kara, C., Bulut, B., Topkaya, Y., & Taşkiran, C. (2014). Değerler eğitime sosyal psikolojik bir yaklaşım: Normatif sosyal etki ve bilgisel sosyal etkinin işlevselliği [A social-psychological approach to the education of values: The functionality of normative social influences and informational social influences]. *Turkish Studies-International Periodical for the Languages, Literature and History of Turkish or Turkic*, 9(5), 1205-1218.
- Kassah, A. K., Kassah, B. L. L., & Agbota, T. K. (2012). Abuse of disabled children in Ghana. *Disability & Society*, 27(5), 689-701. doi:10.1080/09687599.2012.673079
- Kumar, R. (2011). *Araştırma yöntemleri [Research methods]* (3. Baskı) (Ö. Çokluk Çev.). Ankara: Edge Akademi.
- Kvam, M. H. (2000). Is sexual abuse of children with disabilities disclosed? A retrospective analysis of child disability and the likelihood of sexual abuse among those attending Norwegian hospitals. *Child Abuse & Neglect*, 24(8), 1073-1084. doi:10.1016/S0145-2134(00)00159-9
- Macleod, M. (1999). Children's perspectives. In N. Stanley, J. V. Manthorpe, & B. Penhale (Eds.), *Institutional abuse: Perspectives across the life course*. Routledge: London.
- McEachern, A. G. (2012). Sexual abuse of individuals with disabilities: Prevention strategies for clinical practice. *Journal of Child Sexual Abuse*, 21(4), 386-398. doi:10.1080/10538712.2012.675425.
- Metin, A., Gamsız-Bilgin, N., & Yıldırım, V. (2014). Bakımevinde ölümle sonuçlanan engelli çocuğa yönelik fiziksel istismar olgusu. [A case study of physical abuse of a child died in residential care]. *Adli Tıp Bülteni*, 19(3), 193-197.
- Morris, J. (1997). Gone missing? Disabled children living away from their families. *Disability and Society*, 12(2), 241-258. <http://dx.doi.org/10.1080/09687599727353>
- Naidu, E., Haffjee, S., Vetten, L., & Hargreaves, S. (2005). *On the margins: Violence against women with disabilities*. Retrieved from <http://www.csvr.org.za/docs/gender/onthemargins.pdf>
- Norman, R. E., Byambaa, M., De, R., Butchart, A., Scott, S., & Vos, T. (2012). The long-term health consequences of child physical abuse, emotional abuse and neglect: A systematic review and meta analysis. *PLOS Medicine*, 9(11), 1-31. doi:10.1371/journal.pmed.1001349.
- Opong-Ansah, A. (2011). *Deformed children are being killed*. Retrieved from <http://ghananewsagency.org>
- Ovayolu, N., Uçan, Ö., & Serindağ, S. (2007). Çocuklarda cinsel istismar ve etkileri [Sexual abuse in child and its effects]. *Fırat Sağlık Hizmetleri Dergisi*, 2(4), 13-22.
- Paul, A., & Cawson, P. (2002). Safe guarding disabled children in residential settings: What we know and what we don't know. *Child Abuse Review*, 11(5), 262-281. doi:10.1002/car.755

- Pelendecioğlu, B., & Bulut, S. (2009). Çocuğa yönelik aile içi fiziksel istismar [Physical abuse in the family settings]. *Abant İzzet Baysal Üniversitesi Dergisi*, 9(1), 49-62. ISSN: 1303-0493
- Pillay, A. L. (2012). Intellectually disabled child and adolescent sexual violence survivors face greather challenges in the legal system. *Journal of Child & Adolescent Mental Health*, 24(2), 3-6. doi: 10.2989/17280553.2012.735498.
- Reiter, S., Bryen, D., & Scachar, I. (2007). Adolescents with intellectual disabilities as victims of abuse. *Journal of Intellectual Disabilities*, 11(4), 371-387. doi:10.1177/1744629507084602
- Robinson, C., & Stalker, K. (1993). Patterns of provision in respite care and the Children Act. *British Journal of Social Work*, 23(1), 45-63. <https://doi.org/10.1093/oxfordjournals.bjsw.a055940>
- Sayem, A. M. (2011). Violence, neglihence and suicidal tendency among physically disabled street children. *Asian Social Work and Policy Review*, 5(1), 44-59. doi: 10.1111/j.1753-1411.2010.00048.x.
- Shabalala, N., & Jasson, A. (2011). PTSD symptoms in intellectually disabled victims of sexual assault. *South African Journal of Psychology*, 41(4), 424-436. ISSN:0081-2463.
- Simpson G, & Tate, R. (2005). Clinical features of suicide attempts after TBI. *Journal of Nerv Mental Disability*, 13(10), 680-685. doi:10.1097/01.nmd.0000180743.65943.c8
- Sinason, V. (2002). Treating people with learning disabilities after physical or sexual abuse. *Advances in Psychiatric Treatment*, 8(6), 424-432. doi:10.1192/apt.8.6.424
- Sobsey, D. (1994). *Violence and abuse in the lives of people with disabilities*. Maryland: PaulBrooks
- Soylu, N., Şentürk-Pılan, B., Ayaz, M., & Sönmez, S. (2012). Cinsel istismar mağduru çocuk ve ergenlerde ruh sağlığını etkileyen etkenlerin araştırılması [Study of factors affecting mental health in sexually abused children and adolescent]. *Anadolu Psikiyatri Dergisi*, 13(4), 292-298.
- Springer, K. W., Sheridan, J., Kuo, D., & Carnes, M. (2007). Long-term physical and mental health consequences of childhood physical abuse: Results from a large population-based sample of men and women. *Child Abuse & Neglect*, 31(5), 517-530. doi: 10.1016/j.chiabu.2007.01.003.
- Stalker, K., & McArthur, K. (2012). Child abuse, child protection and disabled children: A review of recent research. *Child Abuse Review*, 21(1), 24-40. doi:10.1002/car.1154
- Şimşek, Ş., & Gençođlan, S. (2014). Cinsel istismar mağdurlarında istismar süresi ve sıklığı ile travma belirtileri arasındaki ilişkinin incelenmesi [Examination of the relationship between the duration and frequency of abuse and the trauma symptoms among survivors of sexual abuse]. *Dicle Tıp Dergisi*. 41(1), 166-171. doi: 10.5798/diclemedj.0921.2014.01.0393.
- Taner, Y. I., & Gökler, B. (2004). Çocuk istismarı ve ihmali: Psikiyatrik yönleri. *Hacettepe Tıp Dergisi*, 35, 82-86.
- The Roeher Institute. (1995). *Harm's way: The many faces of violence and abuse against persons with disabilities in Canada*. Ontario: Roeher Institute.
- Turk, J., Robbins, I., & Woodhead, M. (2005). Post-traumatic stres disorder in young people with intellectual disability. *Journal of Intellectual Disability Research*, 49(11), 872-875. doi: 10.1111/j.1365-2788.2005.00764.x
- Utting, W. (1997). *People like us: The report of the review of safeguards for children living away from home*. London: HMSO.

- Valenti-Hein, D., & Schwartz, L.(1995). *Sexual abuse interview for those with developmental disabilities*. SantaBarbara, California: James Stanfield Company.
- Wardhaugh, J., & Wilding, P. (1993). Towards an explanation of the corruption of care. *Critical Social Policy*, 13(37), 4-31. <https://doi.org/10.1177/026101839301303701>
- Warner, N. (1997). Preventing child abuse in children's homes. In S. Hayman, (Ed.). *Child sexual abuse: Myth and Reality* (pp. 23-24). ISTD: London.
- World Health Organization. (2002). *Child abuse and neglect by parents and other caregivers* (Chapter 3). Retrieved from http://www.who.int/violence_injury_prevention/violence/global_campaign/en/chap3.pdf
- World Health Organization (2012). *Understanding and addressing violence against women: Sexual violence*. Retrieved from http://www.who.int/reproductivehealth/topics/violence/vaw_series/en/
- World Health Organization. (2016). *Disability and health*. Retrieved from <http://www.who.int/mediacentre/factsheets/fs352/en/>
- Yıldırım, A., & Şimşek, H. (2013). *Sosyal bilimlerde nitel araştırma yöntemleri [Qualitative methods in social sciences]* (9. Baskı). Ankara: Seçkin Yayıncılık.
- Yıldırım-Doğru, S. S. (2006). Zihinsel engelli çocuklarda cinsel istismar [Sexual abuse of intellectually disabled children]. *Abant İzzet Baysal Üniversitesi Eğitim Fakültesi Dergisi*, 6(2), 80-91.
- Zoroğlu, S., Tüzün, Ü., Şar, V., Öztürk, M., Eröcal Kora, M., & Alyanak, B. (2001). Çocukluk dönemi istismar ve ihmalinin olası sonuçları [Probable results of childhood abuse and neglect]. *Anadolu Psikiyatri Dergisi*, 2(2), 69-78.



Ankara University Faculty of Educational Sciences Journal of Special Education

Year: 2018, Volume: 19, Number: 2, Page No: 277-301

DOI: 10.21565/ozelegitimdergisi.382961

RESEARCH

Received Date: 04.08.16

Accepted Date: 12.01.18

OnlineFirst: 25.01.18

Sexual, Physical and Emotional Abuse of Individuals with Disabilities

Sefa Bulut *

Ibn Haldun University

Hüseyin Buğra Karaman **

İzzet Baysal Abant Vocational and Technical High School

Abstract

This study explores sexual, physical and emotional abuse that individuals with certain disabilities, draws attention to the neglected cases of abuse of the individuals with disabilities and looks to its prevention. It covers news that appeared in written Turkish media between the years 2005 and 2015. Ten most popular newspapers have been chosen and screened for the study. Specific terms such as “sexual abuse, sexual harassment, rape, physical and emotional abuse of individuals with disabilities” were utilized for locating similar events in search engines. Basically, the questions were geared towards factors such as abuser, types of abuse, location and context of abuse. This study should be conceptualized as an “archival research” with various subtypes of “document analysis.” Furthermore, since the news has been classified according to years and months to gain a wider perspective of the occurrences, the study also deserves to be classified as a “trend analysis”.

Keywords: Sexual abuse of individuals with disabilities, sexual harassment, rape, emotional abuse, physical abuse of the individuals with disabilities, protection of individuals with disabilities, prevention of sexual abuse.

Recommended Citation

Bulut, S., & Karaman, H. B. (2018). Sexual, physical and emotional abuse of individuals with disabilities. *Ankara University Faculty of Educational Sciences Journal of Special Education*, 19(2), 277-301. doi: 10.21565/ozelegitimdergisi.382961

***Corresponding Author:** Prof. Dr., E-mail: sefabulut22@gmail.com, <https://orcid.org/0000-0002-2622-4390>

**Post Graduate Students, E-mail: hbugrakaraman@gmail.com, <https://orcid.org/0000-0002-8517-4450>

Often people, cultures and even nations develop subjects that most consider taboo or hidden from public comment. One such topic is the recognition of people with disabilities such as those physical, emotional or mental. These individuals have historically been hidden away, not spoken of or kept silent about in their homes, neighborhoods and communities.

Another subject that has often been considered taboo is the abuse toward people, whether it be sexual, emotional or physical abuse. Again, we see a subject that is over looked or ignored by society often because the subject is uncomfortable to admit or talk about. In some countries, even today, you will not see any discussions of abuse going on in their society in the news media, newspapers, or academic research.

In the past twenty years we have seen an increase in awareness and public discussion in Turkish culture of both two taboo subjects. It is now common to see news stories in our national newspapers and even on national TV of incidents of abuse towards children, adults, and older citizens and especially toward those citizens that might have disabilities. The question becomes a fair one of whether or not those people who are at a disadvantage in life are being taken advantage of by other people. Who are the people being abused and who is doing the abusing?

The World Health Organization (WHO) defines "child abuse" as, the physical or emotional mistreatment of minor children by their primary care givers or other adults (WHO, 2002). Sexual abuse is defined as seeking pleasure by using children as an object by adults. (Ovayolu, Uçan and Serindağ, 2007). The history of sexual abuse dates back many centuries. The concept of "virgin cleansing" is still observed in Europe, Asia, Africa and the Americas (Groce and Trasi, 2004).

According to WHO (2016) and Barnes (1998), seven to ten percent of the worlds' population has some form of disability. In Turkey, the proportion of people with disabilities is reported at 12.29% (Bilge and Baykal, 2012). Hargreaves (2000) reported a higher rate of 14% of individuals with disabilities in Turkey. Individuals with disabilities do experience higher levels of sexual abuse. One study conducted in the U.S. shows that, 49% of individuals with disabilities experience sexual abuse at a rate of 10 times or higher than those who are not disabled (Valenti-Hein and Schwartz, 1995). Stalker and McArthur (2012) reported that children with disabilities are more likely to be exposed to sexual abuse than children without disabilities. Reiter, Bryen and Scachar (2007) found that while children with disabilities experience 40% of sexual abuse and 38% sexual touching, the same ratio is only 16% and 18% respectively, for students without disabilities. Individuals with disabilities are at a high risk because of their social isolation, lack of communication skills, and other psychological symptoms combined with their disabilities (Hershkowitz, Lamb and Horowitz, 2007). Similarly, alcohol addiction, physical or psychological illness also contributes to the risk factors (Gönener, 2010).

According to the Roeher Institute (1995) men with disabilities are more likely to experience sexual abuse than men without disabilities. Individuals with severe intellectual disabilities may not be able to perceive themselves as victims of sexual abuse or harassment; while individuals with mild forms of disabilities may sense that such treatment is not okay but may not realize that it is an illegal act. Furthermore, the victims may be socially isolated, or they could be dependent on their caregivers who may be the perpetrators (Chave-Cox, 2014).

The purpose of this study is to explore the relationship between individuals with disabilities who also experience sexual, physical or emotional abuse as it appeared in the national news press of Turkey between the years of 2005 and 2015. The ten highest ranking newspapers were chosen and screened for the study. The terms such as "sexual abuse of individuals with disabilities sexual harassment individuals with disabilities," "rape of individuals with disabilities" were used in search engines. Each case was chosen carefully, and particular attention was given for redundancy (each episode is used only once). The researchers defined 13 questions in order to explore the phenomenon. Basically, the questions were geared towards factors such as the abuser, kinds of abuse, the location, and the context of abuse.

The design of this research is conceptualized as an "archival research" (Erkuş, 2013) or "document analysis" (Yıldırım and Şimşek, 2013). Furthermore, the news sources are classified according to the years and

months. This type of research is also called “trend analysis” (Kumar, 2011). A limitation of this study recognizes that many, if not most cases of, abuse towards children and even senior citizens may never be reported or reach public newspapers, television reporting, or police arrest records. Yet the fact that a substantial number of these cases are being reported in the public press it is worth studying and analyzing the comparative results.

The results revealed 278 press reported events involving sexual abuse of disabled people. Moreover, eight such occurrences took place in day care centers. The researcher reviewed 286 news-items for an 11-year period. The results showed 194 or 70% women and 72 or 26% men were victims of sexual abuse. In case of 12 news-items (5%) the gender of the victim was not identified. Women were more likely to be victims of sexual abuse or harassment than their male counterparts.

Among those 286 cases, 118 victims were reported as minors, who were under the age of 18. The distribution of ages is; 71 cases (60%) were high school age, 33 cases (28%) middle school age, 10 cases (8.4%) elementary school and 4 (3.4%) cases were primary school age children. It is noted that as the age of children increased, the probability of being a sexual abuse victim increased. High school aged adolescents were at the highest risk for some kind of sexual abuse and harassment among individuals with disabilities.

When compared in terms of kinds of disabilities, it was found that the biggest proportion (194 cases, 70%) were individuals with intellectual impairments, hearing impairments (28 cases, 10%), orthopedic impairments (8 cases, 2.8%), visually impaired (6 cases, 2.1%), down syndrome (2 cases, 0.8%), autism (1 case, 0.3%). In 13 cases (4.6%), the victim’s type of disabilities not reported. Among those 278 cases, while in 177 (63%) cases the crime was conducted individually, in 87 cases (31%) more than one perpetrator was involved in victimization. When reviewed for the identity of the perpetrators, in 55 cases, the abusers were unknown, in 13 cases, the abusers were relatives, in 15 cases, teachers, in 5 cases, institution administrators, in 58 cases, the neighbors, in 12 cases, the parents, in two cases, siblings, and in 25 cases, they were victims’ friends.

In terms of gender of perpetrators, 245 cases (88%) were males, and 7 cases (2.5%) were females, and in 26 cases (9.3%) the gender was not reported. It appears that the majority of assaulters were male. The distribution of the types of abuse were as follows, 224 (80%) were cases of sexual abuse, 42 (15%) cases of physical abuse, 12 (4.4%) cases were reported as emotional abuse, and two (0.7%) cases were reported as neglect. The atrocities were more likely to happen at home (95 cases, 34.1%), this is followed 77 cases (27.6%) unknown, 55 cases (19.7%) open place, 31 case (11%), public place, 7 cases (2.5%) in restaurants, 7 cases (2.5%) in workplace, and other 6 cases (2.1%) in other places.

The time frame was also reviewed to determine short and long-term abuse. In 155 (55.5%) cases the abuse happened only once, in 10 (3.5%) cases it happened for less than one month, in 17 (6.1%) cases between one and several months, in nine (3.2%) cases several months to a year, and in 14 (5%) cases, the sexual abuse continued more than one year. When analyzed for how the sexual abuse was observed or disclosed, in 188 (42.4%) cases, the victimized person complained themselves, in 59 (21.2%) cases the victims got pregnant, in 33 (11.8%) cases the parents reported it, in 23 (8.2%) cases the disclosure was unknown, in 16 (5.7%) cases it was reported by other means, in 17 (6.1%) cases the neighbors, in five (1.8%) cases cameras recorded the abuse, in four (1.4%) cases the teachers, in three (1%) cases, a friend reported or helped to report and disclose the abuse.

The time of the atrocities conducted mostly peaked in the years of 2010, 2012 and 2015. Those were the years, most sexual abuse news appeared in national newspapers. December and July were the months during which sexual abuse mostly occurred.

It appears that the sexual abuse of individuals and children with disabilities is a serious social concern. People who are working with students with disabilities need to be aware and vigilant of the possible abuse and neglect of those they care for or work with. A general public awareness is imperative for service providers and those that receive care. It is very essential to have seminars or classes about these issues that relate to individuals with disabilities. These seminars and courses need to cover all of the related topics about disabled individuals,

their daily lives and the risk factors that they may face. Individuals with disabilities have limited ability for communication, self-awareness, and a general lack of understanding about being victims of abuse.

This study has shown a relationship between those citizens who have the misfortune of being disabled and being the victim of some form of abuse, as reported in the national press. This study strongly recommends more training for those people who are providers of services to individuals with disabilities as well as for teachers, medical professionals, police and the court system who may come into contact with those that are being abused.

The limitation of this study in that it has only studied those cases reported in our national news strongly recommends that many, if not most cases, of abuse are never reported and that more public awareness needs to be raised so that the taboos of abuse and of disabilities should not go unknown to our society. This study suggests that we have much to learn and share with others on these topics.

Most of the time the victim is the one who disclosed the abuse, as in 118 case the victims made the complaints. In 33 cases, the family realized the situation. In a single-victim cases, the victim became pregnant so that her conditions came to the attention. In those cases, usually, the abused individuals were threatened, and could not tell anyone their stories; however, their pregnancy naturally disclosed their situations. This type of coercion composed of 21.2%, a fairly large ratio. Among the 194 women, 59 of the told their exposure to sexual abuse. The important point here is, half of the individuals with disabilities disclosed their own abuse or molestation. This proves that individuals with disabilities can learn how to protect their body, understand and protect their boundaries, learn what is considered abuse. It is obvious that this population can learn prevention strategies. McEacher (2012) argued that with a two 45 minutes sessions, this particular group can learn body parts, body protection and self-defense skills.

Besides that, %20.3 of abuse cases were discovered by the help of family, friend, teacher and neighbors. Therefore, people who are close to individuals with disabilities and who provide social support may need to learn some strategies for detecting any possible abuse. In Turkey, families tend to make a formal complaint (Yıldırım-Doğru, 2006). It is assumed that there are many cases known by family, but not disclosed. The cases that unfold by the help of camera recordings is very few. Only five case was identified by security and cameras. Using high-technology and security and closed captioned camera systems may be very useful and preventive methods.

In terms of finalizing the cases, 159 case end up in judicial system, in 8 cases there were no formal complaint to authorities. In another 10 cases, the abused individuals died. In general, sexual crimes are very rarely reported. When it comes to individuals with disabilities, the number of reports fall even further. Only 3% of individuals with disabilities report their experience (Valenti-Hein and Schwartz, 1995). The reason that these numbers are different is because the news that appeared in newspaper had already ended up in court proceedings. Unfortunately, unreported cases are numerous, only those are complained appear in newspapers. Only in one news article did the perpetrator want to marry the disabled individual. It is fortunate that the news regarding the marriage with perpetrators did not show, as it's a very positive thing that the abuser can receive well-deserved punishment. The ratio of complaints to police officers is 34.9%. The problems with police complaints is that individuals with disabilities are not found either trustworthy or believable due to their disabilities and mental capacities. Besides that, disabled individuals may have difficulties in judicial or medical process for consent or rejection of examination. One of the most important points is that abused or harassed individuals may experience more harm in court process; therefore, experienced personnel have to be in charge while dealing with abused cases (Bulut, 2007).

The number of sexual abuse cases in residential and institutional care was found to be 13 cases with the atrocities performed by school or residential employees. Among the 8 news articles, 2 did not give a specific number of abused individuals, the other gave only a number of cases. When the news is analyzed, the mean age was found to be 14.61. In the similar vein, Sayem (2011) reported the age of 14.61 the most frequently targeted age for abuse. It seems that sexual abuse increasingly starts in middle school years and then reaches its peaks

around high school years. This goes parallel with the biological maturation of the students and that they receive more attention at that age.

Therefore, particular attention should be given for the places and locations in which young and susceptible individuals get education, training or recreation. Susceptible age groups should be taught how to protect themselves and stay away from risky behaviors.

The cases took place in residential care homes and was identified by cameras. Physical abuse was more frequently observed in residential care homes, institutions and care centers. Prevention of abuse in residential homes can be made possible with carefully selected personnel, establishing new policies and improving service quality in these institutions (Metin, et. al. 2014).

It is very important to educate individuals with disabilities, their families and personnel who are involved in special education areas. This will help to reduce the rate of abuse, shorten the period of the revelation process and prevent pregnancies so that the victim can go through this process without further suffering. In Belgium, there are professions such as “social pedagogy and social educator” who are responsible for taking care of children and youths. However, those professions were only specific to Belgium and there is no such occupation in other countries (Colton, 2002). In Turkey, there are special education and social worker professions that work in social services and are involved in working with individuals with disabilities.

Gallagher (1997) considers the prevention of abuse and neglect as a public health issue in that the nature of abuse and prevention should be made known publicly. He also draws attention to prevention policies and legal jurisdictions. On the other hand, Utting (1997) complained about legal proceeding which focused on future regulations instead of understanding the current problems. Similarly, Utting (1997) complained about lack of qualified personnel in residential care and care settings as only 22% have the necessary qualifications, and even the people in administrative position do not pose enough training. It seems that the individuals who most need sensitive care and education receive those services from personnel who are young, isolated and have less experience and education.

In recent years, there has been a paradigm shift in governmental social services. There are less children staying in residential care and children are being placed in foster care. Lastly, Morris (1997) points out the need of longitudinal, retrospective and qualitative research in order to fully understand disabled individual's life in residential care, this can give details their life experiences from their own point of view.

It is thought that, it is very essential to educate and create awareness the individuals with disabilities about their body. The education should include how to seek help and learn about appropriate touching, in the hope that this information would help prevent sexual abuse and molestation.

Besides that, there is the need to conduct new studies regarding individuals with disabilities, as well as the need to draw attention to this topic at the societal level. This will lead the people who work in social services and residential settings to work more ethically and carefully. The personnel should be educated about their own behaviors and stressful life event's effects on individuals with disabilities. This education and training can be required and delivered via online or distance education methods. Furthermore, people who intend to work with individuals with disabilities could be required to complete a certification before they start to work with this population.

In unfolding of abuse, the symptoms of abuse can be very detrimental. Very similar to average individuals, individuals with disabilities also demonstrate inappropriate sexual behaviors, loss of appetite, regression in already gained skills, enuresis-encopresis, aggressive behavior and self-harm (Sinanson, 2002). Family members, associates and care givers could be informed about the symptoms. Some believe that those symptoms are natural and normal characteristics of disability, instead, those are sign of sexual abuse (Sobsey, 1994). In fact, these somatic symptoms and behaviors are important signs in identifying sexual abuse. Therefore, it is very necessary to train psychologists, special education teachers and other teachers about the detrimental effects of sexual abuse.

Research findings and experience with individuals with disabilities concerning their sexual abuse shows the need of awareness and education of their families, friends, teachers and care givers about the reasons that leads to sexual abuse and prevention strategies. Similarly, there is more need for academic research to educate and create public awareness about the results of these studies and about vulnerable at-risk groups.