

KULLANICI MEMNUNİYETİ AÇISINDAN TRABZON SAHİL KIYISININ DEĞERLENDİRİLMESİ

Arş.Gör.Makbulenur BEKAR¹
Arş.Gör.Demet Ülkü GÜLPINAR SEKBAN²

Özet

Kentsel açık yeşil alanlar başta olmak üzere kıyı güzergâhları; kişilerin bedensel ve ruhsal rahatlama ihtiyaçlarını karşılamaktadırlar. Aynı zamanda kentsel yaşam ve mekân kalitesini arttıran en önemli bileşenler arasındadırlar. Artan yapılaşma etkisi, gün içerisinde kapalı mekânlarda olma çalışma mecburiyeti insanları yapılı çevrelerden kaçmalarına sebep olmuştur. Bu kaçış insanları çeşitli etkinlik ihtiyaçlarına yönelmiştir. Kentsel açık alanlar arasında olan kıyı güzergâhları da aktivite olanaklarına imkân sağlayabilen alanlar arasındadır. Kentlilerin sosyal, kültürel, ticari ya da benzer amaçlarla bir araya geldikleri kamusal alanlar olan kıyılar aynı zamanda toplumsal rekreasyonlara da ev sahipliği yapan mekânlardır. Kıyılar bir kenti diğer kentten farklı kılmaya yarayan önemli potansiyel güzergâhlardır. Bir diğer tanımla ise, çeşitli etkinliklere ev sahipliği yapabilecek cazibe mekânlarıdır. Yapılan bu çalışma kapsamında Trabzon ili Beşirli kıyı güzergâhının kullanıcı memnuniyetini ve tercihlerini sorgulamak hedeflenmiştir. Mevcut durumun estetik, ekolojik ve fonksiyonel açıdan kullanıcılar üzerinde yarattığı etkiyi irdelemek amaçlanmıştır. Bu doğrultuda 150 kişi ile yapılan anket çalışması sonucunda güzergâhın kullanıcı memnuniyeti saptanmaya çalışılmıştır. Anket çalışması fonksiyonel, estetik ve ekolojik olmak üzere üç başlıkta ele alınmıştır. Çalışma sonucunda elde edilen bulgular doğrultusunda, Trabzon Beşirli kıyı güzergâhının mevcut potansiyeline göre hizmet etmediği ve kent halkının gereksinimlerini yeterince karşılamadığı sonuçlarına varılmıştır. İncelenen kriterler açısından güzergâhın oldukça yetersiz olduğu yapılan anket çalışmaları doğrultusunda ortaya konulmuştur. Anketlerin değerlendirilmesinde SPSS istatistik yazılımı kullanılarak analizler yapılmıştır. Belirlenen anket sonuçları ışığında kullanıcı görüşleri ile memnuniyet düzeyleri belirlenmeye çalışılmıştır. Çalışma sonucunda, elde edilen anket verileri doğrultusunda fonksiyonel, estetik ve ekolojik açıdan olmak üzere mevcut durumun daha iyi olup geliştirilmesi için öneriler getirilmiştir.

Anahtar Kelimeler: kullanıcı memnuniyeti, kıyı rekreasyonu, Trabzon

EVALUATION OF TRABZON COASTAL ROUTE FOR USER SATISFACTION

Abstract

Coastal routes, urban open green spaces; meet the physical and mental relaxation needs of the people. At the same time, urban life and open green space are among the most important areas that improve city quality. The effect of increasing build-up, the obligation to stay in closed areas during the day caused people to escape from built environments. Coastal routes between urban open spaces are among the areas that can provide opportunities for activities. The coastal routes, which are public spaces where urban people come together for social, cultural, commercial or similar purposes, are places that also host social recreations. The coasts are important potential routes for differentiating one city from the other. Another definition is the attraction places that can host various activities. The aim of this study, it was aimed to question user satisfaction and preferences of Trabzon province Beşirli coastal route. It is aimed to investigate the effect that the current situation has on users in terms of aesthetic, ecological and functional. As a result of the survey, user satisfaction tried to be determined. The questionnaire has been dealt with in three sections: functional, aesthetic and ecological. As a result of the study, Trabzon Beşirli coastal route does not serve according to the existing potential. According to the survey findings, in terms of user satisfaction that the route was quite inadequate. Analyzes of the questionnaires were made using SPSS statistical software. In the light of the determined survey results, determine the satisfaction levels with user opinions. As a result of the study, suggestions were made about coastal routes. Suggestions were made at the end of the study. Suggestions have been taken in terms of functional, aesthetic and ecological aspects.

Keywords: user satisfaction, coastal recreation, Trabzon

Özgün Araştırma / Original Article

¹ Sorumlu yazar/Corresponding Author, Karadeniz Teknik Üniversitesi, Türkiye, mnurbekar@gmail.com,

ORCID ID: 0000-0003-4511-1284;

² Karadeniz Teknik Üniversitesi, Türkiye, demetgulpinar@gmail.com, ORCID ID: 0000-0002-9614-6009

GİRİŞ

Kentler zaman içerisinde değişen dinamik bir yapıya sahiptir. Günümüzde ise bu değişim medeniyetin ve yaşam kalitesinin göstergesi haline gelmiştir. Hayta ve Altan (2016)'ın da yaptığı çalışmada açıkladığı gibi kentler içinde yaşayan insanı çevreleyen ve ondan etkilenen tüm canlı-cansız materyalleri içermektedir. Başka bir tanımla ise kentler, içerisinde yaşayan toplulukların, ortak yaşamlarıyla oluşan ve bu yaşamlar ile şekillenen alanlardır (Kaya 2007). Bu alanların en genel tanımlanması ise mekândır. Gür (1996)'ün tanımı ile mekân, insan ilişkilerinin ve bu ilişkilerin gerektirdiği donatıların içinde yer aldığı, sınırlar ile kuşatılıp örgütlenen yapı ve karakterine göre belirlenen bir boşluk kavramıdır. İnsanlar da buldukları bu mekânların özelliklerine göre psikolojik ve ergonomik açıdan kendisini iyi ya da kötü hissetmektedir (Roger Garlock, 1968).

Günümüzde artan yapılaşma, azalan yeşil alanlar, gittikçe yoğunlaşmış ve zorlaşan yaşam şartları toplumsal faaliyetleri oldukça arttırmıştır. Çünkü kentler sadece yapılardan oluşmayan dinamik parçalardır. Aynı zamanda yapıların dışında kalan alanları da içermektedir. Bu sebeple yapıların dışı da içi kadar 'yaşanabilir' olmalıdır (Bekar ve ark., 2017). Kentsel mekânlar ise, yapıların dışında kalan mekânlardır. Kentsel mekânın yaşanılabilirliği, kullanıcı memnuniyetine ve beklentileri ile biçimlenir (Yıldızcı, 2001). Gerek yalnızca yapıların gerekse yapı ve açık yeşil alanların birliktelikleri ile oluşturdukları çevrenin sadece insanın biyolojik arzularını karşılayan bir fonksiyonellik değil, aynı zamanda psikolojik, sosyal ihtiyaçlarını da karşılayan estetik nitelikler de taşıması gerekmektedir (Erdoğan, 2006). Ekolojik ve rekreasyonel amaçlarla tasarlanan, uygulanan ve yönetilen açık ve yeşil alanlar, kentsel büyümenin denetlenmesinde ve kent biçiminin oluşturulmasında önemli etkileri bulunmaktadır (Güleç, 2003; Öztürk ve ark., 2004'den alınmıştır).

Rekreasyon kavramı; mutlu olma, eğlenme, zaman geçirme, boş zaman değerlendirme gibi durumlar oluşturması nedeniyle eş anlamlı kavramlar olarak kullanılmaktadır. Kavramlar bir biri ile sıkı bir ilişki içinde olmasına rağmen birbirinden farklıdır (McKercher, 1996, Meriç, Bozkurt 2017'den alınmıştır). Turizm insan istekleri doğrultusunda gelişen ve şekil bulan bir faaliyetdir (Ertaş vd., 2017). Turizm ve rekreasyon kavramı oldukça ilişkilidir. Çünkü turizm boş zamanın özel olarak kullanıldığı bir zaman diliminde gerçekleşir. Turizm kullanıcının yaşadığı yerden ayrılmasını gerektiren bir hareketlilik olmasına rağmen rekreasyon faaliyetlerinde böyle bir gereklilik yoktur (Karaküçük, 2014). Zamanla turizm hareketine paralel olarak ortaya çıkan rekreasyon kavramı kişinin serbest zamanları içerisinde, günlük yaşamın sıkıcı, disiplinli ve monoton etkisinden kurtulmak, dinlenmek ve güzel vakit geçirmesini sağlamak amacıyla yaptığı çeşitli organizasyonları içermektedir (Yeşil, Beyli 2018). Dinlenme ve eğlenme özellikleri rekreasyon faaliyetlerinin önemli bir yönünü içerir (Meriç, Bozkurt 2017). Kentler, günümüzde sunduğu bu rekreatif faaliyetler veya rekreasyon alanları ile ön plana çıkmakta ya da bir cazibe merkezine dönüşmektedir. Sakinlerine sunduğu bu imkânların ötesinde, kentte özgü geliştirilen bir takım rekreatif faaliyetler kentin marka kent olmasına da önemli katkılar sağlamaktadır. Sonuçta rekreatif faaliyetler günümüz kentleri ve sakinleri için olmazsa olmaz etkinlikler arasındadır (Yüksel, Yeşil 2017).

Bu bağlamda kıyılar mekânsal tasarım imkânları açısından benzersiz zenginliklere ve çeşitliliklere imkân sağlayan kentlerin ayrıcalıklı arazileridir. Sadece coğrafi konumlarından dolayı değil, yarattıkları kültürel, sosyal, ekonomik potansiyel nedeniyle de kıyılar özellikli alanlardır (Sağlık, Kelkit, Sağlık 2012a). TDK (2018)'nin "*kara ile suyun birleştiği yer*" olarak tanımladığı kıyı kavramını, Özhan (2003) "*deniz ve kara ekosistemlerinin buluştuğu ve her iki sistemin birbirinden etkilendiği kadar birbirini de etkileyen alanlar*" olarak tanımlamaktadır. Bu sebepten ötürü de kıyılar çok zengin biyolojik ve jeolojik değerlere sahip yaşam alanlarıdır (Akyol, 2009). Bir kentin deniz kıyısı etrafında konumlanmış olması kentin sahip olabileceği büyük fırsatlar arasındadır. Cazip bir yerleşim alanı olan kıyılar gerek ekonomik gerekse kültürel anlamda tercih edilmektedir. Bu alanlar toplumun ekonomik ve sosyal gelişmesine olanak sağlayarak ülkelerin kalkınmasında önemli etkileri vardır (Sesli ve ark., 2003; Balık, 2017'den alınmıştır). Kıyı kentlerinin ortak özelliği, su ile olan ilişkileridir, ancak bu ilişkiyi nasıl kurguladıkları ise onları birbirinden ayıran bir özellik olarak karşımıza çıkmaktadır. Su ile karanın ilişkisi topografyanın etkisi ile değişik şekillerde biçimlenmektedir. Kıyı kentinin farklılığını yaratan bir diğer özelliği deniz, göl, ırmak gibi su faktörlerden birine ya da birkaçına sınır ögesi olmasıdır.

Bahsedilen bu iki coğrafi özellik, kıyı kentlerinin farklı karakter kazanmasına ve kentin yaşantısına doğrudan etki etmesine neden olmaktadır (Balık, 2017).

Kıyı güzergâhlarında, su, hava bitki, toprak, hayvan ve insanın birbirleriyle ilişki içindedir (Alpak ve ark. 2016). Biyolojik, fonksiyonel, ekolojik, iklimik, fizyolojik ve estetik özellikleri ile sağladıkları potansiyeller sebebiyle tarihin her döneminde odak noktalarını oluşturmuştur. Kentlere yerleşim ve kullanım ihtiyaçları açısından sosyal bir önem kazandırmıştır. Aynı zamanda sundukları doğal ve kültürel potansiyelleri ile birlikte kıyılar canlı-cansız bütün varlıkların bir araya geldiği alanlardır. Bu nedenle kıyılar rekreasyon planlaması için oldukça önemli alanlardır. Sahip olduğu potansiyelleri nedeni ile geçmişten günümüze kadar insanlar tarafından çeşitli şekillerde kullanılmıştır (Şimşek Korkut 2009). Sanayileşme ve kentleşme düzeyi ile birlikte kıyılar bireylerin doğal ve ruhsal dengelerini korumadaki rolünü arttırmaktadır. Kıyı güzergâhlarında kullanıcı memnuniyetini geliştirebilmek için, toplumun her kesimince dinlenme ve eğlenme amaçlı kullanıma açık tutulmalıdır (Sağlık, Kelkit, Sağlık 2012a). Kıyı güzergâhlarında, memnuniyet düzeyini arttırabilmek için kullanıcılarının boş zaman aktivitelerini geçirebilecekleri mekânlar arttırılmalıdır. Bu etkinlik mekânları planlanmadan önce kullanıcı analizlerin yapılması ve planlama aşamasında kurumlarla birlikte değerlendirilmesi kıyının kullanıcı memnuniyetinin artmasına katkı sağlayacaktır (Özdemir Işık, Demirel 2014). Böylece katılımcılar farklı da olsa, tekdüzelikten kurtulup doğa ile baş başa kalarak memnuniyetleri artacaktır (Sağlık, Kelkit, Sağlık 2012b). Aynı zamanda, alanın bitkilendirme, güvenlik, estetik ve fonksiyonel açıdan yeterli olması alan kullanım yoğunluğunu ve kullanıcı memnuniyetini etkileyen etkenler arasındadır (Gürer, Uğurlar 2017). Yapılan bu çalışma kapsamında Trabzon sahil yolu Beşirli kıyı güzergâhı incelenmiştir. Güzergâhın kullanıcılar tarafından memnuniyeti yapılan anketler doğrultusunda belirlenmiştir. Çalışmanın ana amaçlarından biri olan memnuniyet tespiti ile birlikte aynı zamanda ileride yapılacak olan çalışmalara önerilerde bulunulmuştur. Çalışma kapsamında memnuniyet tespiti estetik, fonksiyonel ve ekolojik açıdan 3 başlıkta incelenmiştir. Bu parametreler değerlendirilirken çalışma sonucunda;

- Mevcut kıyı güzergâhındaki estetik, fonksiyonel ve ekolojik açıdan memnuniyeti belirlemek ve buna göre bir değerlendirme ölçeği oluşturmak,
- İleride yapılacak olan kıyı alanlarının kullanıcıları memnuniyet açısından tatmin edebilmesi için rehber oluşturmak,
- Elde edilen veriler doğrultusunda başta çalışma alanı olmak üzere benzer alanlara örnek teşkil edebilmek hedeflenmiştir. Verilerin sonucunda “Trabzon kıyı güzergâhında estetik, fonksiyonel ve ekolojik açıdan kullanıcı memnuniyeti nasıldır?” sorusuna cevap aranmaya çalışılmıştır.

ÇALIŞMA ALANI ve YÖNTEM

Çalışma Alanı

Yapılan çalışmanın ana materyalini Trabzon Beşirli Kıyı güzergâhı oluşturmaktadır (Şekil 1). Yaklaşık 20km olan bu güzergâh Trabzon’un en yoğun kullanılan kıyı alanıdır. Deniz manzarası özelliğinin yanı sıra, içerisinde bulunan çocuk oyun alanları, bisiklet parkuru, yürüyüş parkuru, spor aktivite alanları, oturma alanları, yeme-içme işletmeleri ile yoğun kullanıcı kitlesine hitap etmektedir (Tablo 1).



Şekil 1. Çalışma alanı (Google map)

Tablo 1. Kıyı güzergâhındaki aktiviteler

Çocuk oyun alanı			
Yürüyüş koşu parkuru			
Oturma alanları			
Spor alanları			

Yöntem

Yapılan bu çalışmanın ana materyali Trabzon kıyı güzergâhıdır. Çalışma kapsamı 3 aşamadan oluşmaktadır. Çalışmanın ilk aşamasını konu ile ilgili yapılan çalışmaların araştırılması oluşturmaktadır. Ardından yapılan araştırmalar doğrultusunda alana gidilip yerinde gözlem çalışması yapıp alan fotoğraflandırılmıştır. Çalışmanın son aşamasını, ise kullanıcı memnuniyetini belirlemek amaçlı anket çalışması oluşturmaktadır.

Çalışma kapsamında, literatür ve arazi çalışmaları doğrultusunda kullanıcı memnuniyetini etkileyen kriterler belirlenmiştir. Bu kapsamda bu başlıklar estetik, işlevsel ve ekolojik açıdan gruplandırılmıştır. Belirlenen bu başlıklar;

- Güneroğlu (2013)'nin yaptığı anket çalışma sonucunda peyzaj alanları için oluşturduğu ve bu çalışma ile örtüşen ekolojik, estetik ve fonksiyonel parametlerden,
- Şimşek, Korkut (2009)'un kıyı şeridindeki rekreasyon olanaklar ile ilgili yaptığı çalışmasında oluşturduğu rekreasyon parametlerinden;
- Onur (2012)'un yaptığı çalışmada oluşturduğu peyzaj tasarımı ve ekolojik yaklaşım parametrelerinden yararlanılarak oluşturulmuştur. İncelenen bu kriterler;

- **Fonksiyonel olarak;** rekreatif, algılanabilirlik, güvenilirlik, çevre ile uyumluluk, okunaklılık,
- **Estetik açıdan,** kimlikli, bakımlı, orijinal tasarımlı, dinlendirici, canlı, anlaşılır,
- **Ekolojik açıdan,** çeşitlilik, karmaşıklık, hatırlanabilir gibi kriterlerdir.
-

Belirlenen kriterlerden sonra kullanıcıların memnuniyetini belirleyici bir anket çalışması hazırlanmıştır. Memnuniyet değerlendirilmesi için 150 kişilik bir anket uygulanması yapılmıştır. anket sayısının belirlenmesi için 2016 yılına ait Trabzon il merkezi nüfusu baz alınarak aşağıdaki formül kullanılmıştır (Çıngı, 1994; Balcı, 2001; Karasar, 2010);

$$n = \frac{Z^2 NPQ}{ND^2 + Z^2 PQ}$$

n = Örnek büyüklüğü

Z =Güven katsayısı

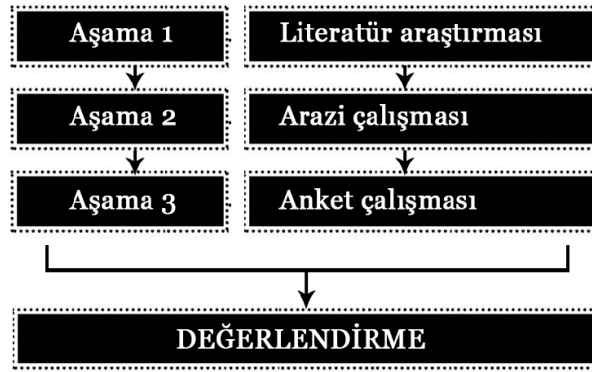
P =Ölçmek istediğiniz özelliğin kütlede bulunma ihtimali

$Q=1-P$

N =Ana kütle büyüklüğü

D =Hata Yüzdesi

Anket uygulaması alanın mevcut durumunu temsil eden fotoğraflar ile katılımcılara uygulanmıştır (Şekil 3). Anket kapsamında alana ait görseller gösterilerek soruların cevaplanması istenmiştir (Şekil 2). Belirlenen bu kriterler katılımcıların anlayabileceği 26 soruya dönüştürülerek katılımcılara sorulmuştur. Katılımcıların bu kavramlara katılma dereceleri 5'li olup Likert tutum skalası ile 'Kesinlikle katılıyorum', 'Katılıyorum', 'Fikrim yok', 'Katılmıyorum', 'Kesinlikle katılmıyorum' değerlendirmelerini içermektedir. Anketler SPSS 17 istatistik programı kullanılarak bilgisayar ortamında değerlendirilmiştir. Sonuçlarda ortaya çıkan memnuniyet farklılaşmasının yaş, eğitim, meslek ve gelir düzeyleri değişkenlerine göre istatistiksel olarak önemli olup olmadığı tespit edilerek, kullanıcı memnuniyetinin belirlenmesi için non-parametrik testler uygulanmıştır. Sonuçlar toplam yüzde değerler ile Tablo 2-3-4-5-6-7-8-9 ve Şekil 4-5'de verilmiştir.



Şekil 2. Çalışma aşamaları



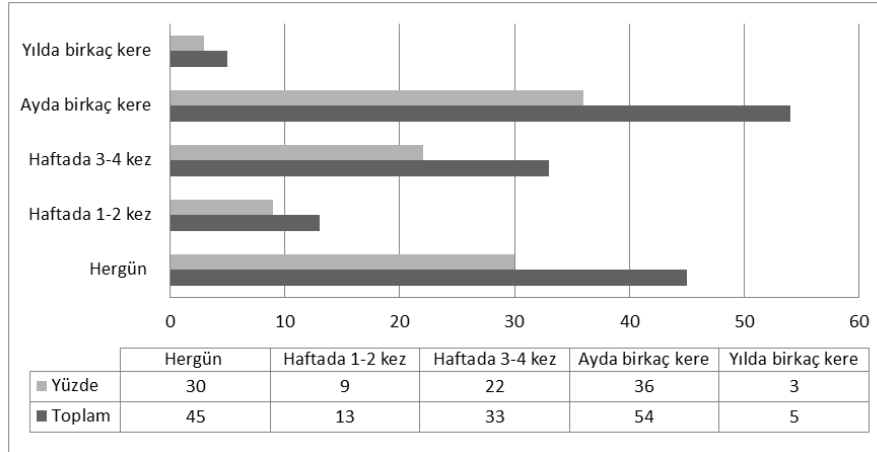
Şekil 3. Çalışma alanı görselleri

BULGULAR

Araştırmada Trabzon kenti Beşirli kıyı güzergâhı incelenmiştir. Alanının mevcut fotoğrafları gösterilerek kullanıcı memnuniyeti anketler sonucunda ortaya konmuştur. İncelemeler sonucu elde edilen bulgular aşağıda verilmiştir.

Alan Kullanım Durumu

Beşirli kıyı güzergâhının bölgedeki konumu ve kullanım yoğunluğu dikkate alındığında Trabzon için önemli güzergâhlar arasında olduğunu söylenebilmektedir. Beşirli kıyı güzergâhının kullanım sıklığına baktığımızda kullanıcıların %54'ü ayda bir kere, %45'i her gün, %33'ü haftada 3-4 kez, %13'ü 1-2 kez, %5'i yılda birkaç kere olacak şekilde sonuçlar alınmıştır (Şekil 4). Sonuçlara bakıldığında, kullanıcıların yarısından fazlasının alana ayda bir kez ziyaret ettiği ve her gün kullanan bireylerin ise neredeyse katılımcıların yarısı olduğunu bizlere göstermektedir. Özellikle hafta sonlarında ve tatil günlerinde güzergâh yoğun olarak kullanılmaktadır. Deniz kenarında olması kullanım tercihini arttırmaktadır. Yine alanın yakın çevresindeki yeme içme işletmelerinin olup sosyal bir bölgede konumlanmış olması bu alana olan talebi biçimlendirerek, alanda farklı saatlerde kullanım yoğunluğu yaratmaktadır.



Şekil 4. Kullanıcıların alana geliş sıklığı

Ankete katılan kullanıcıların sosyo-demografik özellikleri analiz edildiğinde, aşağıdaki sonuçlara ulaşılmıştır; Araştırmaya katılanların kişisel özelliklerine ait (yaş, cinsiyet, medeni durum, eğitim durumu, çalışma durumu, gelir düzeyi) elde edilen bulgular sayı ve yüzde (%) olarak Tablo 2'de verilmiştir. Tablo 2'e göre; uygulamaya katılanlardan %40'ı erkek ve %60'ı kadındır. Bununla birlikte katılımcıların %17'si evli ve %83'ü bekârdır. Katılımcıların eğitim durumlarını sorguladığımızda alınan sonuçlar arasında %85 üniversite grubu alınan en yüksek sonuçlar arasındadır.

Table 2. Katılımcıların sosyo-demografik bulguları

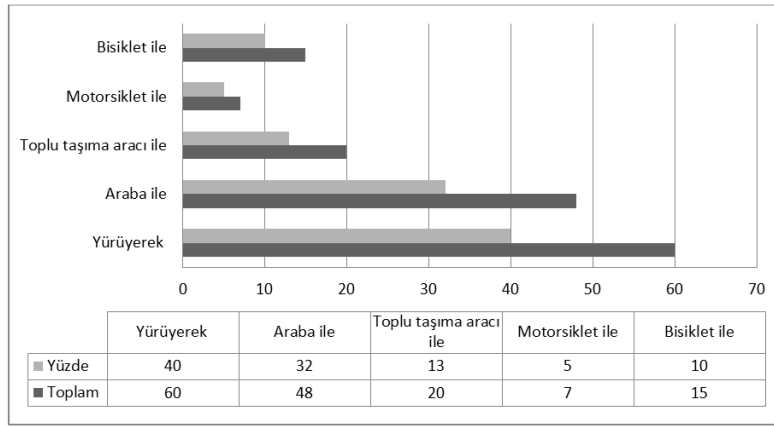
Değişkenler	Frekans	%	Değişkenler	Frekans	%		
Cinsiyet	Kadın	90	60	Medeni Durum	Evli	25	17
	Erkek	60	40		Bekar	125	83
	Total	150	100		Total	150	100
Yaş	15-20	18	12	Eğitim durumu	Tahsilsiz	-	-
	20-25	10	7		İlkokul	-	-
	25-30	65	43		Ortaokul	-	-
	30-35	9	6		Lise	15	10
	35-40	40	27		Üniversite	127	85
	40 +	9	5		Lisansüstü	8	5
	Total	150	100		Total	150	100
Meslek	İşsiz	5	3	Gelir durumu	Geliri yok	117	78
	Öğrenci	112	75		500-1000	-	-
	Memur	21	14		1000-2000	5	3
	İşçi	2	1		2000-3000	-	-
	Ev hanımı	2	1		3000 +	28	19
	Diğer	8	6		Total	150	100
	Total	150	100				

Kullanıcıların alanı tercih sebepleri sorgulandığında; alanın deniz kenarında oluşu %50, kent merkezine yakınlığı %30 ve yeme-içme işletmelerinin varlığı %20 temel tercih nedenleri olarak sıralanmaktadır. Kullanıcıların %33'ü ilkbahar, % 52'si yaz, %10'u sonbahar, %5'i kış mevsiminde tercih ettiği söylenebilmektedir (Tablo 3). Yaz aylarında ki farklı saatlerde kullanım olanağı anket verilerindeki kullanım sıklığına yansımıştır. Trabzon ilinin yıl içerisinde çoğunluklu olarak yağmurlu oluşu sonbahar ve kış aylarında alınan yüzde değerlere yansımıştır. Kullanıcıların yarısından fazlası alanı Haziran-Temmuz-Ağustos aylarında tercih etmektedir. Aynı zamanda kış aylarında hava şartlarındaki olumsuzlukları en aza indirmek amaçlı herhangi bir örtü elemanının ya da kapalı birimlerin olmaması sonbahar ve kış aylarında alınan düşük yüzdeleri etkilemektedir.

Tablo 3. Ankete katılan bireylerin araştırma alanına gitmeyi tercih ettikleri dönem (%)

Değişkenler		Frekans	Yüzde %
Gidilen dönem	Sonbahar (Eylül- Ekim –Kasım)	15	10
	Kış (Aralık-Ocak-Şubat)	8	5
	İlkbahar (Mart- Nisan- Mayıs)	49	33
	Yaz (Haziran-Temmuz-Ağustos)	78	52
Toplam		150	100

Kullanıcıların Beşirliye erişim türünü sorguladığımızda ise, %40 yürüyerek, %32 araba, %13 toplu taşıma aracı, %10 bisiklet ve %5 motosiklet ile gelme alınan cevaplar arasındadır (Şekil 5). Yürüyerek gelen kullanıcıların diğer oranlara göre daha fazla olduğu görülmektedir. Alanın merkeze ve birçok ilçeye yakın oluşu bu sebebi etkilediği öngörülmektedir. Yürüyerek ve bisiklet ile alana gelen insanların güzergâhın yakın çevresinde yaşayan insanlar gelirken (Beşirli, Fatih, Ayasofya, Meydan), toplu taşıma araçları ve özel araçları ile erişebilen kullanıcıların ise çoğunlukla alana daha uzak semtlerden (Boztepe, Kalkınma, Erdoğdu, Kuruçeşme) geldiği tespit edilmiştir.



Şekil 5. Kullanıcıların alana erişim türü

Anket verileri doğrultusunda araştırma alanını tercih etme önceliklerine ilişkin dağılım incelendiğinde, yürüyüş yapmak %89, gezip dolaşmak %79, su özelliğinin olabilmesi %78, ulaşım kolaylığı %72, dinlenmek %68, açık havada zaman geçirmek için %67, merkeze yakınlığı %65, manzara seyretmek %64, bisiklet sürmek %58, çocuk oyun alanını kullanmak %55, spor yapmak %43, piknik yapmak %39, fotoğraf çekmek %38, alternatifin olmayışı %37, paten kaymak %32, yeme-içme işletmelerine gitme tercihi %29 oranla alınan cevaplar arasındadır (Tablo 4). Alınan bu cevaplar arasında yürüyüş yapma, gezip dolaşmak, su özelliğinin oluşu ve ulaşım kolaylığı en yüksek oranlar arasındadır. Şehir merkezine 3km uzaklıkta ve kıyı güzergâhında oluşu alınan bu cevapları etkilediği görülmektedir. Aynı zamanda kent halkının şehir merkezine bu kadar yakın herhangi bir kıyı güzergâhının da olmaması bu sonuçları etkilediği görülmektedir.

Tablo 4. Ankete katılan bireylerin araştırma alanını tercih etme önceliklerine ilişkin dağılım (%)

Değişkenler	Frekans	Yüzde %
Yürüyüş yapmak	134	89
Gezip dolaşmak	119	79
Su özelliğinin olabilmesi	117	78
Ulaşım kolaylığı	108	72
Dinlenmek	102	68
Açık havada zaman geçirmek	101	67
Merkeze yakınlık	98	65
Manzara seyretmek	96	64
Bisiklet sürmek	87	58
Çocuk oyun alanını kullanmak	82	55
Spor yapmak	64	43
Piknik yapmak	58	39
Fotoğraf çekmek	57	38
Alternatifin olmayışı	56	37
Paten kaymak	48	32
Yeme-içme işletmeleri	44	29

Güzergâh öğrenciler için de oldukça fazla oranda tercih edilen sosyalleşme alanıdır. Genel kullanıcı profili ile benzer şekilde, alan kullanıcıları il dışından da gelmektedirler. Alanın öğrenciler içinde uğrak yeri olmasının temel nedenleri arasında, alanın cafe, yeme-içme gibi birçok hizmetlerin sunulduğu bir semt içinde yer almasıdır. Kıyı güzergâhı içerisinde bisiklet parkurunun oluşu gençlerin tercih sebeplerini oldukça etkilemektedir. Alanın dikkat çeken bir diğer durum da kadın kullanıcıların oranının yüksek olmasıdır. Bu oranının yüksek çıkmasının önemli nedenleri, alanın güvenli olmasının yanı sıra, çocuk oyun alanının olması ebeveynler tarafından yoğun olarak kullanılması, çocukların doğa ile etkileşim kurabilecekleri bir alan olması ve alanda kaliteli vakit geçirme olanaklarının bulunması olarak sıralanabilir. Aynı zamanda güzergâhta bulunan spor aletleri kullanıcıları alana çekmekte ve spor yapmaya olanak sağlamaktadır. Bu olanak %64 oranla spor yapmak tercihine yansımıştır.

Yapılan anket çalışması doğrultusunda kıyı güzergâhını tanımlayan peyzaj kalite sıfatları sorgulanmıştır. Yapılan bu çalışmada Güneroğlu 2017'nun yaptığı çalışmadaki parametrelerden yararlanılarak Tablo 7 oluşturulmuştur. Alınan sonuçlarda ise, rekreatif %91 ve ulaşılabilir %93 oranla en fazla alınan sonuçlar arasındadır. Saptanan diğer sonuçlarda ise, güzel %48, özgün %45, etkileyici %25, algılanabilir %31, doğal %83, rahatlatıcı %69, uyumlu %16, birlik %12, süreklilik %57, güvenli %69, bakımlı %15, hatırlanabilir %36, çeşitlilik %25 ve karmaşıklık %12 ile alınan cevaplar arasındadır. Bakımlı oranının %15 oranla oldukça düşük olması alanın kullanıcılar tarafından bakımsız bulunduğunu bize göstermektedir. Çünkü alandaki gerek bitkisel doku gerekse yapısal doku oldukça yetersizdir. Alanda bulunan kent mobilyalarının oldukça bakımsız, tasarımlarının alan ile uyumsuz, bitkisel dokunun da yetersiz oluşu bu oranları etkileyen etmenler olarak sıralanabilir. Aynı zamanda birlik sıfatının da %12 oranla düşük oranlar arasında oluşu alanın bu özelliğinin düşük olduğunu bize göstermektedir.

Tablo 5. Alanın peyzaj kalite sıfatlarının belirlenmesi (Güneroğlu, 2017)

Değişkenler	Frekans	Yüzde %	Değişkenler	Frekans	Yüzde %
Güzel	72	48	Süreklilik	86	57
Özgün	67	45	Güvenli	103	69
Etkileyici	38	25	Bakımlı	23	15
Algılanabilir	46	31	Ulaşılabilir	140	93
Doğal	124	83	Hatırlanabilir	54	36
Rahatlatıcı	103	69	Rekreatif	137	91
Uyumlu	24	16	Çeşitlilik	37	25
Birlik	18	12	Karmaşıklık	18	12

Anket çalışması doğrultusunda kullanıcıların alanın mevcut durumundaki memnuniyetleri alanın "mevcut durumu korunmalı mı", "geliştirilmeli mi" yoksa "yenilenmeli" mi olmak üzere 3 soru ile sorgulanmıştır. Yenilenmeli ise sebebi anket çalışması doğrultusunda belirlenmiştir. Alınan cevaplara baktığımızda %61 oranla mevcut durum geliştirilmelidir cevabı alınmıştır. Bunun sebebini belirtmeleri açık uçlu bir soru ile sorgulanmıştır. Cevaplar kategorileştirildiğinde, alanda yenilenmelerini istedikleri durumun denize bu kadar yakın olunmasına rağmen temas hissini olmayışı ve su kenarında etkinliklerin az oluşu olarak sıralanmıştır. Çünkü denize dokunmak, ayak sokmak gibi etkinlikleri gerçekleştirmek güzergâhta oldukça zordur. Alanın mevcut durumu yenilenmeli %21 ve korunmalıdır %18 oranla alınan diğer cevaplar arasındadır (Tablo 6).

Tablo 6. Alanın mevcut durumu tespiti

Değişkenler	Frekans	
	Frekans	Yüze %
Alanın mevcut durumu korunmalı mıdır?	27	18
Alanın mevcut durumu geliştirilmeli midir?	92	61
Alanın mevcut durumu yenilenmeli midir?	31	21

Kullanıcı Memnuniyetine Dair Bulgular

Çalışma kapsamında kullanıcı memnuniyeti fonksiyonel, estetik ve ekolojik kriterler olmak üzere 3 başlıkla incelenmiştir. Anket verileri doğrultusunda kriterlerin sonuçları başlıklar halinde verilmiştir.

Fonksiyonel kriterler açısından kullanıcı memnuniyeti: Yapılan anketler sonucunda katılımcıların güzergâhtaki memnuniyet düzeyi ölçülmüştür. Katılımcıların alanı fonksiyonel açıdan değerlendirmeleri istenmiştir. Rekreatif (%77) ve güvende olma (%65) hissi alınan en yüksek oranlar arasındadır. İnsan yoğunluğunun fazla olması rekreatiflik ile ilişkili iken çocuklara bisiklet sürdürme, oynamalarına imkân verilmesi ise güvenli olma parametresi ile ilişkili olduğu öngörülmektedir. Alınan en düşük yüzdeler arasında olan çevresi ile uyumluluk (%11) durumudur (Tablo 7). Çünkü güzergâhın bulunduğu Beşirli semtinde gün geçtikçe artan yapılaşma kıyı silüetini bozmaktadır. Bozulan silüet kıyı ile olan ilişkiyi olumsuz yönde etkilemektedir. Alanın estetik parametreler açısından memnuniyet düzeyinin yüksek olması dikkat çekicidir. Çünkü insanların bir yeri tercih etme sebebi memnuniyet düzeyleri ile oldukça ilişkilidir.

Tablo 7. Fonksiyonel Açıdan Memnuniyet düzeyi

Değişkenler	Kesinlikle katılıyor		Katılıyor		Fikrim yok		Katılmıyorum		Kesinlikle katılmıyorum	
	f	%	f	%	f	%	f	%	f	%
Bu alanı rekreatif buluyor musunuz?	116	77	25	17	4	3	5	4	-	-
Bu alanı algılanabilir buluyor musunuz?	78	52	55	37	-	-	10	7	7	5
Bu alanda güvende hissediyor musunuz?	98	65	42	28	-	-	-	-	10	7
Bu alanın çevresiyle uyumlu mudur?	17	11	25	17	76	51	12	8	21	14
Bu alanı okunaklı olduğunu düşünüyor musunuz?	10	7	32	21	68	45	21	14	19	13

Estetik kriterler açısından kullanıcı memnuniyeti: Güzergâhın estetik açıdan memnuniyeti sorgulandığında, kimlikli (%82), çekici (%76), dinlendirici (%55) oranları yüksek çıkan parametreler arasındadır. Trabzon ili kıyıya paralel bir il olmasının ve sahip olduğu en büyük potansiyelin kıyı ve yeşil alanları oluşu alınan sonuçlara yansımıştır. Kullanıcıların alanın bakımlılık durumu ile ilgili çekincelerinin olduğu yarısından fazla katılımcının ise alanı bakımlı bulmadığı (%50) görülmektedir. Bu sonucun alanın yıllar içerisinde tasarımının ve özelliklerinin aynı kaldığı, herhangi bir revizyona uğramadığı ile ilintili olduğu düşünülmektedir. Aynı şekilde orijinal tasarımlı oluşu %13 ve anlaşılabilir olduğu %8 oranla alınan düşük oranlı yüzdeler arasındadır. Katılımcılardan 83 kişinin (%55) alanı

dinlendirici bulduğu görülmektedir (Tablo 8). Bu sonucun suyun insan üzerinde yarattığı rahatlatıcı etkisinden kaynaklandığı düşünülmektedir. Deniz manzarasına karşı donatıların olması, yürüyüş imkânı insanları bu cevaplara yönelttiği düşünülmektedir.

Tablo 8. Estetik Açıdan Memnuniyet düzeyi

Değişkenler	Kesinlikle Katlıyorum		Katlıyorum		Fikrim yok		Katılmıyorum		Kesinlikle katılmıyorum	
	f	%	f	%	f	%	f	%	f	%
Bu alanı kimlikli olduğunu düşünüyor musunuz?	82	55	45	30	10	7	5	3	8	5
Bu alanın bakımlı olduğunu düşünüyor musunuz?	11	7	20	13	31	21	75	50	28	19
Alanın orijinal tasarımlı olduğunu düşün.musunuz?	19	13	31	21	8	5	-	-	92	61
Bu alanının dinlendirici olduğunu düşün.musunuz?	83	55	54	36	-	-	5	3	8	5
Bu alanın anlaşılabilir olduğunu düşün.musunuz?	12	8	22	15	78	52	20	13	18	12
Bu alanın çekici olduğunu düşünüyor musunuz?	76	51	31	21	14	9	11	7	18	12

Ekolojik kriterler açısından kullanıcı memnuniyeti: Kullanıcı memnuniyeti açısından sorgulanan bir diğer kriter ise ekolojik parametrelerdir. Ekolojik açıdan alanın memnuniyet durumu anket verileri ile saptanmıştır. Bitkisel tasarım çeşitli (%9) ve hatırlanabilir (%3) mi sorularına alınan cevapların düşük olması oldukça dikkat çekicidir. Alandaki bitki tür çeşitliliğinin az ve yetersiz oluşu var olan bitkilerin ise oldukça bakımsız ve egzotik olması alınan bu cevapları etkilediği düşünülmektedir. Güzergâhın bitkisel tasarımda herhangi bir mevsimsel değişikliğin olmaması, bordür ve renkli çalılarının eksikliği kullanıcı memnuniyetini etkilemektedir. Aynı zamanda, mevcut türlerin kendi aralarında süreklilik etkisinin olmaması, uyumsuz türlerin aynı alanda kullanılması kullanıcıların memnun olmadığı durumlar arasındadır. Bu memnuniyetsizlikten ötürü kullanıcılar alanı bitkisel çeşitlilik açısından %53 oranla karmaşık bulmaktadır (Tablo 9).

Tablo 9. Ekolojik açıdan memnuniyet düzeyi

Değişkenler	Kesinlikle Katlıyorum		Katlıyorum		Fikrim yok		Katılmıyorum		Kesinlikle katılmıyorum	
	f	%	f	%	f	%	f	%	f	%
Bu alanın bitkisel tasarımını çeşitli midir?	14	9	20	13	19	13	90	60	7	5
Bu alanın bitkisel tasarımını karmaşık mıdır?	8	5	12	8	25	17	51	34	79	53
Bu alanın bitkisel tasarımını hatırlanabilir midir?	4	3	18	12	10	7	25	17	94	63

SONUÇ ve ÖNERİLER

Coğrafi konumu ile Türkiye'nin önemli kıyı kentlerinden olan Trabzon 17 İlçeye sahip olmakla birlikte 9 İlçesi 114 km.lik sahil şeridinde sıralanmıştır. Kent diğer birçok kıyı yerleşimi gibi kıyı boyunca lineer bir yapıda gelişmektedir.

Plansız bir yapılaşmanın görüldüğü Trabzon Beşirli kıyı güzergâhı mevcut potansiyeline göre hizmet etmemektedir. Güzergâh kent halkının gereksinimlerini yeterince karşılamamaktadır. Trabzon ili kıyı şeridinde yer alan mevcut rekreasyonel oldukça sınırlıdır. Suya bu kadar yakın olunmasına rağmen

etkileşimin çok az olduğu kullanıcıların en büyük memnuniyetsizliği arasındadır. güzergah üzerindeki rekreasyon çeşitleri aşağıda verilmiştir;

- **Suya bağlı aktiviteler:** Güzergâhta suya bağlı aktiviteler oldukça sınırlıdır. Suya erişim neredeyse yok denilecek kadar zor, güvenliksiz ve sınırlıdır.
- **Yürüyüş ve bisiklet aktivitesi:** Trabzon sahip olduğu topoğrafik yapısı gereği bisiklet aktivitesi için oldukça zor olan bir ildir. Bu yüzden kıyı şeridinin düz olması bisiklet sürmek için oldukça yüksek potansiyelli bir alandır. Kent halkı güzergâhı bisiklet sürmek için yoğun olarak tercih etmektedir. Fakat bisiklet aktivitesine yönelik kullanıcılarının istek ve ihtiyaçlarını gidermeye yönelik herhangi bir bisiklet parkuru, park yeri ve buna yönelik parkur elemanları bulunmamaktadır. Kıyı şeridinin özellikle yaz ve ilkbahar aylarında yürüyüş amaçlı yoğun olarak kullanıldığı gözlenmektedir.
- **Yemek yeme, oturma:** Güzergâh üzerinde birçok yeme-içme işletmesi bulunmaktadır. İnsanların bir kısmı yürüyüş parkurunda yürürken bazısı yeme-içme işletmelerine gitmeyi tercih etmektedir. Oturup dinlenebilecekleri birçok donatı alanda mevcuttur.
- **Manzara seyretme, dinlenme:** Güzergâhta bulunan oturma dinlenme alanları deniz manzarasını seyredilebilir imkânı sunmaktadır. Oturma birimleri tek tip olması kullanıcılar için alternatifin olmamasını göstermektedir.
- **Çocuk oyun aktiviteleri:** Güzergâhta bulunan çocuk oyun alanı oldukça yoğun kullanılmaktadır. Etrafının güvenli olması ve birçok yaş aralığına hitap edebilmesi ebeveynlerin bu parka gelmesinde etkilidir. Oyun alanının kauçuk olması çocuklar için olumlu özellikler arasındadır.
- **Spor imkânları:** Alanda belediye tarafından yaptırılan spor aletleri bulunmaktadır. Güzergâh boyunca belli aralıklarda konumlanmışlardır. Özellikle havanın yağışlı olmadığı ilkbahar-yaz aylarında spor aletleri oldukça fazla oranda kullanılmaktadır. Aynı zamanda alanın koşu ve yürüyüş imkânı sunabilmesi birçok sporla ilgilenen insan için fırsat yaratmaktadır.

Kullanıcı memnuniyeti açısından güzergah 150 kişilik bir anket çalışması ile ekolojik, estetik ve fonksiyonel açıdan değerlendirilmiştir. Anket çalışması doğrultusunda alınan sonuçlar 3 kategoride açıklanmıştır. Elde edilen bu sonuçlar değerlendirildiğinde,

Ekolojik kriterler açısından, kullanıcılar alanı oldukça yetersiz görmektedirler. Alınan yüzdeler, %9 bitkisel çeşitlilik, %3 hatırlanabilir bir bitkisel kompozisyona sahip olmasıdır. Alanın bitkisel çeşitlilik olarak yetersiz görülmesi gerek tür çeşitliliğinin az olması gerekse var olan türlerin bakımsız olması kullanıcıları bu cevaplara yönelttiği düşünülmektedir. Alınan bir diğer dikkat çekici oran ise var olan bitkisel çeşitliliğin %53 oranla karmaşık görülmesidir. Elde edilen bu sonuçları başta alandaki egzotik türlerin fazla olması ve sürekliliği olmayan uyumsuz türlerin aynı anda kullanımından kaynaklandığı düşünülmektedir. Egzotik türlerin alan ile uyum sorununun olması ve sonucunda da bakımsız bir görüntü oluşması kullanıcıları olumsuz yönde etkilemektedir. Bitkilerin yaşam uzunlukları düşünülmeden geçici olarak yapılan bitkilendirme çalışmaları kısa sürede kötü bir hal aldıklarından kullanıcıların memnuniyet düzeylerini etkilediği düşünülmektedir.

Güzergâh estetik kriterler açısından değerlendirilmesi istendiğinde ise, kimlikli (%82), çekici (%76), dinlendirici (%55) oranla yüksek çıkan parametreler arasındadır. Kimlikli parametresinin yüksek çıkmasının Trabzon'un yeşil ve maviyi birleştiren bir kıyı ili olmasından kaynaklı olduğu düşünülmektedir. Kullanıcılar bitkisel kompozisyonunu bakımlı bulunmadıkları gibi estetik açıdan da alanı bakımlı bulmamaktadırlar. Bu da bizlere neredeyse çoğu kriter de bakımlılık parametresi yeterli düzeyde değildir. Kullanıcıların alanı sıradan bulduğu, %63 oranla orijinal tasarımlı olarak görmüyorum parametresi ile ortaya koyulmuştur. Güzergâhın kıyıda olması alanın en büyük potansiyelleri arasındadır. Bu potansiyelde insanları %55 oranla alanı dinlendirici bulduğunu bizlere göstermektedir. %51 oranla katılımcılar güzergâhı çekici bulmaktadır. Bu parametrenin güzergahın rekreatif olması ve insanların burada rahat vakit geçirebilmeleri ile ilişkili olduğu öngörülmektedir.

Fonksiyonel kriterler açısından değerlendirildiğinde ise, çalışma alanı %77 oranla rekreatif bulunmaktadır. Alanın Beşirli semti gibi sosyal açıdan oldukça geniş bir yerde olması, farklı bir kıyı alternatifinin olmaması, çocuk oyun ve spor aktivitelerine de imkân sağlaması bu oranı etkileyen faktörler olarak sıralanabilir. Alanın %52 oranla algılanabilir, %65 oranla ise güvende hissedilebilir

ise yüksek çıkan diğer yüzdeler arasındadır. Alanın okunaklı olması (%45), uyumlu olması (%76) fikrim yok seçeneği ile öne çıkan sonuçlar arasındadır. İnsanların kıyıya bu kadar yakın olmalarına rağmen suya temaslarının da bir o kadar zor oluşu alanda karşılaştıkları en büyük problemleri arasındadır. Suya dokunamamak, erişmemek, suyu hissedememek katılımcıların alandaki en büyük memnuniyetsizlikleri arasındadır.

Yapılan bu çalışma kapsamında tüm bu sonuçlar göz önüne alındığında, Beşirli kıyı güzergâhı için şu öneriler geliştirilmiştir;

Ekolojik açıdan öneriler,

- Güzerghâh bitkisel çeşitlilik açısından rehabilite edilmelidir.
- Mevcutta bulunan bakımsız bitkilerin bakımı düzenli olarak yapılmalıdır.
- Alanda birçok egzotik tür bulunmaktadır. Yapılacak olan rehabilitasyon çalışmasında doğal türlere daha fazla önem verilmelidir. Egzotik tür seçimi durumunda ise düzenli olarak bakımı yapılmalıdır.
- Seçilen bitkiler rüzgâr ve tuzlu su serpintilerine uygun olarak seçilmelidir.
- Bitkisel tasarımlarda bitkilerin renk, doku, form ve ölçü açısından ile uyumlu olmasına dikkat edilmelidir.
- Her mevsime hitap edebilecek kompozisyonlar yapılmalıdır.
- Güzerghâh için yapılacak olan bitkilendirme çalışmalarında bitkilerin yaşam uzunluklarını ve fide kaynağı olabilmeleri düşünülerek bitki seçim tercihleri yapılmalıdır.

Estetik açıdan öneriler,

- Kullanıcıların alanda geçirdikleri zamanı kaliteli hale getirebilmek için estetik eksiklikleri giderilmelidir.
- Güzerghâhın kullanıcılar tarafından sıradan olarak görünmektedir. Bu sıradanlığı gidermek açısından donatılar revize edilmelidir.
- Rekreasyon yerleri mekân kalitesi açısından değerlendirilip rehabilite çalışmaları yapılmalıdır.

Fonksiyonel açıdan öneriler,

- Alanın rekreasyon imkanları açısından oldukça tercih edilmelidir. İnsanların memnuniyet düzeylerini daha da arttırabilmek adına, yeme-içme işletmeleri iyileştirilmelidir.
- Yapılacak olan rehabilitasyon çalışmalarında su ile ilişkili olan etkinlikler arttırılmalıdır.
- Kıyı silüetini bozacak herhangi bir dokunmaya izin verilmemelidir.
- Su ile olan bağlantı arttırılmalıdır.
- Çocukların oynayabileceği etkinlikler arttırılmalıdır. Özellikle su gibi bir potansiyel olmasına rağmen gerek yetişkinlerin gerekse çocukların bu potansiyelden uzak olmaması için planlamalar yapılmalıdır.

Sonuç olarak, yapılan bu çalışma kapsamında Beşirli kıyı güzergâhı örnek alan teşkil etmekle birlikte yapılacak olan birçok kıyı güzergâhlarına örnek olacak niteliktedir. Çünkü çalışma kapsamında ortaya konmaya çalışılan kullanıcı memnuniyeti ve parametreleri sadece kıyı güzergâhları için değil farklı nitelikteki uygulama alanlarının değerlendirilmesi için de kullanılabilir. Çünkü memnuniyet kriterleri tasarımcılar için tasarımın başlangıcından itibaren rehber niteliğindedir. Kıyıları gerek ekolojik, fonksiyonel gerekse estetik açıdan bir kentin en önemli noktalarıdır. Bir diğer tanımla ise bir kenti diğer kentten ayıran en önemli kimlik öğeleri arasındadır. Bu sebeple kıyı güzergâhlarının farklı birçok ihtiyaca cevap vermesi beklenmektedir. Günümüzde bu alanların sosyal ihtiyaçları da karşıladığı daha çok kullanılan alanlar haline gelmesi hedeflenmektedir. Bu amaçla kıyı kentlerine sorulması gereken en temel soru kullanıcı memnuniyetini ve ihtiyaçlarını karşılayabilmek için nasıl tasarlanması gerektiğidir. Güzerghâhların temel fonksiyonlarını yerine getirecek şekilde tasarlanması gerekmektedir. Kıyı güzergâhlarında ki en basit eksikliklerin dahi tamamlanması kullanıcı memnuniyeti açısından standartları yüksek gösterilen güzergâhlar ile benzer bir konuma gelmesini sağlayacaktır. Doğanın en temel kullanıcısı olan insanın memnuniyet isteklerinin karşılanması en doğal hakları arasındadır.

Yapılan bu çalışmanın ileride yapılacak olan memnuniyet çalışmalarına referans olabileceği, ekolojik, estetik ve fonksiyonel parametrelerin bir değerlendirme ölçeği oluşturacağı ve daha farklı ölçekteki tasarım çalışmalarına katkı sağlayacağı düşünülmektedir. Bu arzu ve ihtiyaçlar, doğru şekilde kullanılıp , ekolojik, estetik ve fonksiyonel kriterlere uygun olacak şekilde katılımcı bir yaklaşıma yer verilmelidir. Tüm bu istek ve kriterlere önem verildiğinde daha kaliteli mekânlar, gelecek için daha yaşanılabilir kentler ve kent parçaları oluşacaktır.

Bilgilendirme / Acknowledgement: Bu çalışma 1st International Congresses on New Horizons in Education and Social Science (ICES - 2018) sempozyumunda sözlü bildiri olarak sunulmuştur.

KAYNAKÇA

- AKYOL, Y. (2009). KIYI EGE'NİN (EDREMİT KÖRFEZİ-GÖKOVA KÖRFEZİ ARASI) VEJETASYON EKOLOJİSİ VE BİYOLOJİK ÇEŞİTLİLİĞİNİN EKOLOJİK YÖNETİMİ. PHD THESIS, Ege Üniversitesi, Fen Bilimleri Enstitüsü, Biyoloji Anabilim Dalı, İzmir
- ALPAK E.M., ÖZKAN D.G., DÜZENLİ T. (2016). EVALUATING CHANGING COASTAL VIEW FROM FUNCTIONAL PERSPECTIVE: A CASE STUDY OF TRABZON CITY ", Journal Of Balkan Ecology, 3, 291-299.
- BALIK, İ. (2017). ORDU'DA KIYI ALANI KULLANIMI VE DENİZEL EKOSİSTEME ETKİLERİ. Kent akademisi, 10(29), 31-47.
- BEKAR M., ACAR C., KAYA ŞAHİN E. (2017). EXAMINATION OF URBAN FURNITURE DESIGN BASED ON URBAN ADAPTATION AND EVALUATION OF USER'S OPINION", Journal Of The International Scientific Researches/Uluslararası Bilimsel Araştırmalar Dergisi. 2, 178-185.
- ERDOĞAN, E. (2006). ÇEVRE VE KENT ESTETİĞİ, Zkü Bartın Orman Fakültesi Dergisi, 8(9). 2006, 68-77.
- KAYA, E. (2007), KENTLEŞME VE KENTLİLEŞME, İSTANBUL, İlke Yayıncılık.
- ERTAŞ Ş., SÖNMEZ E., TORUN A. , KULAK TORUN F. (2017). THE AWARENESS OF LOCALS IN CULTURE TOURISM: THE SAMPLE OF SİLİE/KONYA, Journal of Sustainable Development, 10, 125-134.
- GÜNEROĞLU, N. (2017). AKARSU REHABİLİTASYONUNUN PEYZAJ KALİTESİ ÜZERİNDEKİ ETKİLERİ. Artvin Çoruh Üniversitesi Orman Fakültesi Dergisi, 18, 10-20.
- GÜNEROĞLU, N. (2013). ÇAY ALANLARININ PEYZAJ KARAKTERİNİN DEĞERLENDİRİLMESİ. Karadeniz Teknik Üniversitesi Fen Bilimleri Enstitüsü Doktora Tezi.
- GÜR, Ş. Ö. (1996). MEKÂN ÖRGÜTLENMESİ. Gür Yayıncılık
- GÜRER, N., VE UĞURLAR, A. (2017). KENT PARKLARINDA KULLANICI MEMNUNİYETİ: ANKARA KUĞULU PARK ÖRNEĞİ. Megaron, 12(3).
- HAYTA, Y., VE ALTAN, Y. (2016), KENTSEL YAŞAM ALGISI VE DEĞİŞEN KENTLİ ALIŞKANLIKLARINA YÖNELİK BİR ARAŞTIRMA: İZMİR ÖRNEĞİ, Akademik Sosyal Araştırmalar Dergisi, 4(33), 223-258.
- ÖZDEMİR IŞIK, B. ., VE DEMİREL, Ö. (2014). KIYI KULLANICILARININ KIYI ALANI REKREASYON PLANLAMA KARARLARI ÜZERİNDEKİ ETKİSİ: TRABZON KIYI BANDI ÖRNEĞİ. İnönü Üniversitesi Sanat ve Tasarım Dergisi, 4(10), 1-11.
- KARAKÜÇÜK, S. (2014). REKREASYON: BOŞ ZAMANLARI DEĞERLENDİRME. Gazi Kitabevi (Google e-kitap), Ankara.
- MERİÇ, S., VE BOZKURT, Ö. (2017). VAN GÖLÜ'NÜN REKREASYONEL TURİZM POTANSİYELİNİN SWOT ANALİZİ İLE DEĞERLENDİRİLMESİ. Uluslararası kültürel ve sosyal araştırmalar dergisi (UKSAD), 3(1), 154-167.
- ONUR, B. E. (2012). PEYZAJ TASARIM VE YÖNETİMİNDE EKOLOJİK YAKLAŞIM VE SÜRDÜRÜLEBİLİR KENT HEDEFİNE KATKILARI. İnönü Üniversitesi Sanat ve Tasarım Dergisi, 2(5), p.245-252.
- ÖZTÜRK, S., DEMİRCİOĞLU, N., VE AYAN, S. (2004). KASTAMONU KENTİ AÇIK VE YEŞİL ALANLARI İÇİN EKOLOJİK BİR YAKLAŞIM. V. Ulusal Ekoloji Ve Çevre Kongresi, 577-584.
- ROGER GARLOCK, VE B. (1968). ECOLOGICAL PSYCHOLOGY: CONCEPTS AND METHODS FOR STUDYING THE ENVIRONMENT OF HUMAN BEHAVIOR. Stanford University Press,
- SAĞLIK, A., KELKİT, A., SAĞLIK, E. (2012a). KENTSEL KIYI ALANLARINDA YERLEŞİM BASKISI SONUCU OLUŞAN ÇEVRESEL SORUNLAR: ÇANAKKALE KENTİ ÖRNEĞİ. Biyoloji bilimleri araştırma dergisi, 2, 145-149.
- SAĞLIK, A. G. A., KELKİT, A., VE SAĞLIK, Ö. G. E. (2012b). KENT KÜLTÜRÜNÜN KIYISAL PEYZAJ TASARIMINDA KULLANIMI: ÇANAKKALE KENT KIYISI ÖRNEĞİ. ALANLARI IX. ULUSAL KONGRESİ, HATAY, TÜRKİYE, 14-17 KASIM 2012, 1, SS.103-112.

ŞİMŞEK, D. S., VE KORKUT, A. (2009). KIYI ŞERİDİ REKREASYON POTANSİYELİNİN BELİRLENMESİNDE BİR YÖNTEM UYGULAMASI: TEKİRDAĞ MERKEZ İLÇE ÖRNEĞİ. JOTAF/Tekirdağ Ziraat Fakültesi Dergisi, 2009, 6(3), 315-327.

TDK,(2018),http://www.tdk.gov.tr/index.php?option=com_gts&arama=gts&guid=tdk.gts.5aec2a82b32dc0.67030438
05.05.2018.

YEŞİL, M., VE BEYLİ, K. N. (2018). ORDU-BOZTEPE'S TOURİSM AND RECREATION POTENTIAL WITH BOZTEPE'S CONTRIBUTION ON THE CITY IMAGE. Turkish journal of agriculture-food science and technology, 6(3), 291-298.

YILDIZCI A., C. (2001). KENT MOBİLYALARI KAVRAMI VE İSTANBUL'DAKİ KENT MOBİLYALARININ İRDELENMESİ" I. Uluslararası Kent Mobilyaları Sempozyumu, Bildiriler Kitabı, İstanbul, 29-34.

YÜKSEL, M., VE YEŞİL, M. (2017). KENT VE REKREASYON (ORDU KENTİ ÖRNEĞİ). Mavi Atlas, 5(2), 355-382.