

## Eğitim Coğrafyası Perspektifinden Çanakkale İli

Tolga KARA (\*)

Emin ATASOY (\*\*)

**Öz:** Bu çalışmanın konusu Çanakkale ilinin eğitim durumunu irdelemek ve eğitim yapısında coğrafi faktörlerin etkisinin hangi düzeyde olduğunu ortaya çıkarmaktır. Eğitim ve coğrafya başlıkları günümüz modern dünyasında sıklıkla yan yana anılmaktadır. Bunun nedeni bilim uzmanlarının coğrafyanın en dinamik konularından biri olan nüfus ve onun eğitilmesi üzerinde durmalarıdır. Dünya siyasetine yön veren toplumların en önemli sorunlarından birisi hiç şüphesiz ki varlıklarını devam ettirebilmelerini sağlayacak olan nüfus miktarı ve onun kalitesidir. Bu düşünceden hareketle ülkemizin sosyo-ekonomik açıdan geleceğini planlayabilmesi için nüfusun niteliklerini ve bu çalışmada olduğu gibi illerimizdeki eğitim coğrafyasını irdelemek yerinde olacaktır. Araştırmamızın amacı; Çanakkale ilinin eğitim durumunu coğrafi faktörler ile değerlendirmektir. Araştırma da TÜİK verilerinden, Çanakkale Valiliği ve konumuz ile ilgili veriler ortaya koymuş olan kaynaklardan yararlanılmıştır. Bunun yanında bu konuda daha önce yapılmış benzer çalışmalardan da faydalanılmıştır. Araştırmadan elde edilen verilere göre Çanakkale’de okuryazar nüfus oranı, eğitim kademelerine göre dağılımı, öğretmen ve derslik başına düşen öğrenci sayısı ortalamaları Türkiye ortalamalarının üzerindedir. Sonuç olarak, Çanakkale’ye ait eğitim verilerinden hareketle, ilin eğitim durumunu yansıtacak okur-yazar nüfus oranı, eğitim kademelerine göre dağılımı, öğrenci ve derslik başına düşen öğrenci sayısı ortalamaları üzerinde durulmuş ve Çanakkale nüfusunun eğitim coğrafyası açısından incelenmesi yapılmıştır.

**Anahtar Kelimeler:** Çanakkale, Nüfus, Eğitim Durumu, Eğitim Coğrafyası

### Çanakkale Province From An Educational Perspective

**Abstract:** The topic of this study is to analyse the present level of education in Çanakkale Province and to evaluate the effects of geographical factors in education. Education and geography are two terms corresponding to each other in our modern World. The reason behind this case is the fact that scientists mainly focus on a population which is the most dynamic factor of geography and the it's education. One of the major problems faced by the country's leading the World is to guarantee the number and quality of population that is vital for their future wellbeing. Taking this study into consideration, it would useful for our country to study on our educational geography so as to plan our future in terms of socio-economy. The aim of this study is to evaluate present condition of education with geographical factors in Çanakkale Province. Data from TUIK and data from local government of Çanakkale are used in this study. Besides, similar studies on the same topic are referred. According to the results of the study the average level of literate people and distribution to age groups in terms

\*) Dr. Öğrencisi Uludağ Üniversitesi, Eğitim Bilimleri Enstitüsü, Sosyal Bilgiler Eğitimi Bölümü (e-posta: tolgakara01@gmail.com)

\*\*) Prof.Dr. Uludağ Üniversitesi Türkçe ve Sosyal Bilimler Eğitimi, Sosyal Bilgiler Öğretmenliği ABD (e-posta: eatasoy@uludag.edu.tr)

*of education, the student number per classroom and teacher are above Turkey's rates. Finally with the data about literate population rate and it's distribution according to educational level, average students number per classroom which reflect educational level of the city have been studied and In terms of educational geography of Çanakkale province.*

**Keywords:** Çanakkale, Population, Educational Condition, Educational Geography

**Makale Geliş Tarihi:** 25.04.2018

**Makale Kabul Tarihi:** 11.06.2018

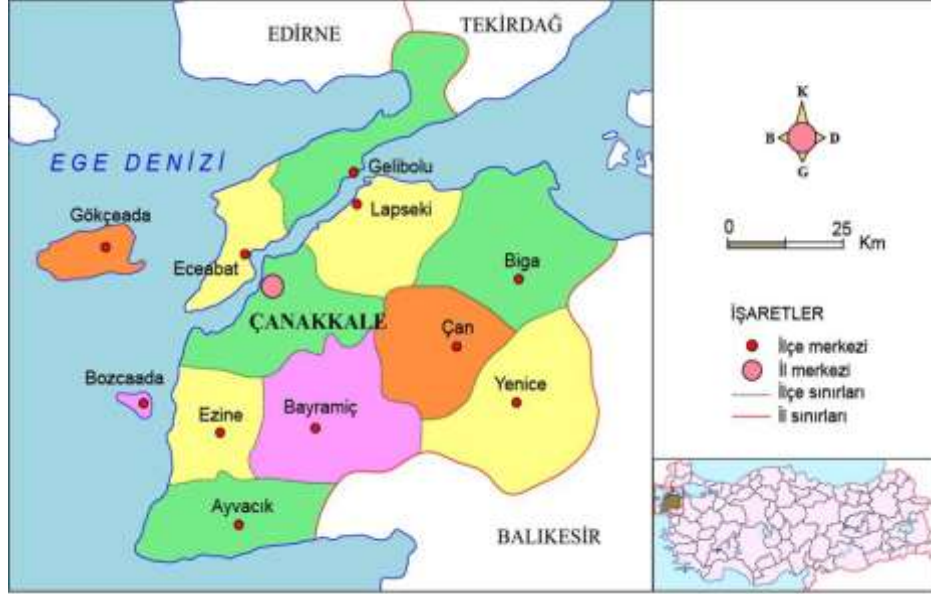
## I.Giriş

Herhangi bir ilin eğitim coğrafyasını ele alabilmek için öncelikle konuyu eğitim ve coğrafya olarak kaynaştırmak gerekmektedir. Eğitim coğrafyası insanların yaşadığı doğal çevrenin eğitim üzerindeki olumlu ve olumsuz etkilerini tespit etmeye çalışan, bu çevredeki okul, derslik, öğretmen sayılarını, insanların eğitim düzeylerini ve okullaşma oranlarını coğrafyanın ilkelerini göz önünde bulundurarak araştıran beşeri coğrafyanın alt bölümüdür (Işık, 2013 s. 31). İnsanoğlu var olduğundan beri dünyayı etkilemekte, düzenlemekte, doğal ortama insani imzalar atmakta ama aynı zamanda da her an doğadan etkilenmektedir. Karşılıklı bu etkileşim sonucunda da halkın nitelikli eğitim verebilen ülkeler, coğrafi ortamları ile barışık bir hayat yaşamakta; öte yandan coğrafi şartları uygun olmayan ülkelerde nüfus ve dinamiklerinden eğitim de olumsuz etkilenmektedir.

Eğitim coğrafyası açısından yaklaşıldığında her il, kendine has fiziki, beşeri ve ekonomik özellikler taşır ve bu yönü ile her il başlı başına incelenmeye değerdir. Her kentin ekonomik, sosyal, kültürel, ticari ve nüfus özellikleri gibi eğitim yapısı da farklıdır. Bu nedenle eğitim coğrafyası bakımından şehirlerin bu gibi şartları kendine has olarak gerçekleşmekte ve tek tek değerlendirmeler yapma ihtiyacını beraberinde getirmektedir (Şahin, 2015 s. 46). Bu bağlamda belirtmek gerekir ki coğrafi koşulların uygun ve verimli olan bir yerde beklendiği gibi eğitim seviyesi ve eğitim kalitesi her zaman yüksek çıkmaz. Bazen aksi durumlar da görülmektedir, coğrafi olanakları kısıtlı olan bir yerleşme sahasında eğitim seviyesi yüksek olabilmektedir (Çorbacıoğlu, 2007 s. 31).

Nüfusun eğitim durumu ile ilgili çoğu kez okuryazar olan ve olmayan nüfus kastedilmektedir. Gerçekten de, bir nüfus kitlesinde, okuma çağı nüfusunun eğitim düzeyi, eğitim durumu konusunda temel göstergelerden ilkidir. Ama yeterli değildir. Çünkü bir ülke nüfusunun eğitim düzeyi, sadece okuryazarlık oranı ile ölçülemez. Bu temel sorunda, ülkedeki okullaşma oranı, okul çağı nüfusunun eğitim kademeleri arası öğrenci akışı, okul-öğretmen-öğrenci sayısı dengesi ve benzerleri ile ülke nüfusunun ilköğretim, ortaöğretim ve yükseköğretim mezunlarının, ülke nüfusuna oranları gibi kriterleri de dikkate alınmalıdır (Doğanay, 2014 s. 191). Toplumdaki bireylerin ihtiyaçlarını karşılamak üzere kurulan ve toplumun her kesimine açık olan eğitim kurumları, ülkenin eğitilmiş nitelikli insan gücünü hazırlayan önemli bir araçtır. Bu nedenle hem bireyin hem de toplumun refah ve mutluluğunun sağlanmasında önemli bir yere sahiptir. Son yıllarda ülkelerin kalkınmışlık düzeyleri ifade edilirken, kişi başına

düşen milli gelir yanında, ülkelerin sahip olduğu nitelikli insan sayısı da önemli bir gösterge olarak dikkate alınmaya başlanmıştır (Hoşgörür & Gezgin, 2005 s. 2).



Şekil 1: Çanakkale İli Lokasyon Haritası (Kaynak: Url<sup>1</sup>)

Cumhuriyet öncesi dönemde kaliteli eğitim anlayışından uzak, bilim uzmanlarının yetişmediği, eğitimde fırsat eşitliğinin olmadığı ve toplumun önemli bir kısmının okuma yazma bilmediği bir eğitim sistemi mevcuttu. Cumhuriyet sonrasında ise Türkiye’de eğitim, modernleşmenin en önemli aracı olarak görülmüş ve eğitimin her kademesinin ülkede yaygınlaştırılması hususunda farklı ulusal hedefler belirlenmiştir (Koday, Akbaş, & Sevindi, 2017 s. 360). Cumhuriyetin kuruluşundan günümüze kadar eğitim alanında yapılan yatırımlarla yavaş da olsa ilerleme kaydeden ancak OECD raporlarına göre gelişmiş birçok ülkenin ardında kalan Türkiye’de eğitim halen muasır medeniyetler seviyesinin altında bulunmaktadır (OECD, 2014 s. 32).

Türkiye’nin birçok yöre ve bölgesinde farklı doğal ve ekonomik koşulların hüküm sürmesi sonucunda, farklı gelişmişlik ve kalkınma düzeyleri görülmektedir. Bölgeler ve iller arasında iktisadi gelişmişlik, refah düzeyi ve yaşam kalitesi bakımından gözlenen derin farklılıklar doğal olarak eğitim sistemi ve eğitim kalitesine de farklılık olarak yansımaktadır. Bu nedenle ülkemizin ekonomik olarak daha gelişmiş batı illerinde okullaşma oranları ve eğitim kalitesi daha yüksek oysa daha az gelişmiş doğu illerinde okullaşma oranları ve eğitim kalitesi daha düşük düzeyde kalmıştır. Özetle, batı ve doğu illeri arasındaki coğrafi ve iktisadi koşulların eğitim yapısını da dolaylı olarak etkilediği ve biçimlendirdiği söylenebilir.

Çalışma alanını oluşturan Çanakkale ili Türkiye'nin kuzeybatısında, Marmara Bölgesi'nde, Avrupa ve Asya kıtalarını birbirinden ayıran ve kendi adını taşıyan Boğaz'ın iki yakasında yer almaktadır. Çanakkale; Balkan Yarımadası'nın Doğu Trakya topraklarına bir kıstakla bağlanmış Gelibolu Yarımadası ile Anadolu'nun batı uzantısı olan Biga Yarımadası üzerinde toprakları bulunan Türkiye'nin en batı ilidir. Çanakkale ili, Edirne, Tekirdağ ve Balıkesir il sınırları ile çevrilidir. Ege Denizinde yer alan Gökçeada, Bozcaada ve Tavşan Adaları da Çanakkale ili içinde yer alırlar. İl arazisinin büyük bir kısmı Marmara Bölgesinin Güney Marmara bölümüne; Edremit Körfezi kıyısındaki küçük bir kısmı ise Ege Bölgesi sınırları içinde yer alır (Şekil 1).

Hem Marmara hem de Ege denizine kıyısı olan ilin toplam kıyı uzunluğu 671 km.dir. Çanakkale ilinin toplam yüzölçümü 9933 km<sup>2</sup> olup, Türkiye topraklarının yaklaşık %1,29'unu oluşturmaktadır. Çanakkale il sınırları içinde il merkezi ile birlikte 12 ilçe, 23 belediye ve 574 köy yer almaktadır (Çanakkale İl Planlama Ve Koordinasyon Müdürlüğü 2015 Raporu, 2015 s. 2). Çanakkale il sınırları içinde yer alan ilçeler şunlardır: Ayvacık, Bayramiç, Biga, Bozcaada, Çan, Çanakkale Merkez, Eceabat, Ezine, Gelibolu, Gökçeada, Lapseki ve Yenice. Sonuç olarak, Çanakkale ilinin hem Avrupa hem de Asya kıtasında, hem Marmara hem de Ege Bölgesi'nde toprakları olması, ayrıca hem Marmara hem de Ege Denizi'ne kıyısı olması, kısaca iki deniz, iki coğrafi bölge ve iki kıtada yer alması onu ülkemizin diğer illerinden farklılaştıran önemli bir coğrafi konum özelliğidir.

## II. Amaç ve Yöntem

Bu çalışmanın amacı, Çanakkale İlinin genel coğrafi özelliklerinden hareketle, il nüfusunu eğitim coğrafyası açısından irdeleyip, il genelindeki eğitim yapısının hangi coğrafi faktörlerin etkisinde olduğunu ortaya çıkarmaktır. Çanakkale'deki eğitim ortamını, mezuniyet durumunu, okullaşma oranlarını ve okulların eğitim kapasitelerini ortaya çıkarmak, çalışmanın diğer amaçları arasında yer almaktadır. Ayrıca çalışmada, eğitim ile doğrudan ilişkisi bulunan, il nüfusunun Cumhuriyet kuruluşundan itibaren gelişimi, nüfusun doğal artış hızı ve göç gibi konular üzerinde de durulmuştur. Bunun yanı sıra, Çanakkale'ye ait eğitim verilerinden hareketle, ilin eğitim durumunu yansıtabilecek okur-yazar nüfus oranı, eğitim kademelerine göre dağılımı, öğrenci ve derslik başına düşen öğrenci sayısı ortalamaları üzerinde durulmuş ve Çanakkale nüfusunun eğitim coğrafyası açısından portresi resmedilmeye çalışılmıştır.

Bu çalışmada tarama modeli ve doküman incelemesi kullanılmıştır. Çanakkale ilinin coğrafi yapısına bağlı olarak fiziki ve beşeri özellikleri incelenmiştir. Çanakkale'ye ait nüfus verileri TÜİK'ten; eğitim ile ilgili veriler MEB, Çanakkale Valiliği, Çanakkale İl Milli Eğitim Müdürlüğü, Çanakkale Onsekiz Mart Üniversitesi ve çeşitli kamu kurumlarından elde edilmiştir. Bu bağlamda daha önce eğitim coğrafyası üzerine yapılmış çalışmalar incelenmiş ve belirli ölçüde bu araştırmalardan istifade edilmiştir. Kurum ve kuruluşlardan elde edilen tüm nicel ve nitel veriler konuyu daha somut hale getirmek amacıyla tablo, grafik, şekil gibi görsel araçlara dönüştürülmüştür.

### III. Bulgular ve Yorumlar

#### A.Cumhuriyet Döneminde Çanakkale İlinin Nüfus Gelişimi

1927 yılında Türkiye'nin toplam nüfusu 13 648 270 iken, Çanakkale ilinin nüfusu 183 491 olarak tespit edilmiştir. Böylece Çanakkale ili nüfus büyüklüğü açısından ülkemizdeki 63 il arasından 34. sırada yer almıştır. 2015 yılı itibariyle 78 741 053 olan Türkiye nüfusu içerisinde Çanakkale ili 513 341 kişi ile ülke sıralamasında 81 il arasından 41. sırada yer almaktadır. 1927 yılında Çanakkale ilinde km<sup>2</sup> ye düşen kişi sayısı yaklaşık 20 kişi iken, 2015 yılında bu sayı 52 kişiye yükselmiştir (2000 Genel Nüfus Sayımı, Nüfusun Sosyal ve Ekonomik Nitelikleri, 2002 s. 25).

Çanakkale İlinin 1927-2015 dönemindeki nüfus gelişimi incelendiğinde (Şekil 2) 3 farklı dönem gözlenmiştir. 1927-1945 döneminde il nüfusu artmış, 1945-1950 döneminde azalmış ve 1950-2015 döneminde il nüfusu yeniden artmıştır. Bu 3 farklı dönemi irdelersek;

**1927-1945 dönemindeki nüfus artışı:** Çanakkale için bu dönem ilin kendi dinamikleri dışında, siyasi ve idari kararlara bağlı dalgalanmaların yaşandığı bir dönemdir. II. Dünya Savaşı öncesi boğaza yığılmış askeri birlikler, Balkanlardan gelen binlerce göçmen ve onlar için açılan yeni köyler ile ildeki nüfus artmıştır (Özözen Kahraman, 2006 s. 144).

**1945-1950 dönemindeki nüfus azalması:** II. Dünya Savaşı sonrası askeri birliklerin çekilişi, 1948'de İsrail Devleti'nin kurulması ile Çanakkale'de yaşayan Musevilerin göç etmesi ve Biga ilçesinin bazı köylerinin Balıkesir iline bağlanması ile il nüfusu azalmıştır (Özözen Kahraman, 2006 s. 141-145).

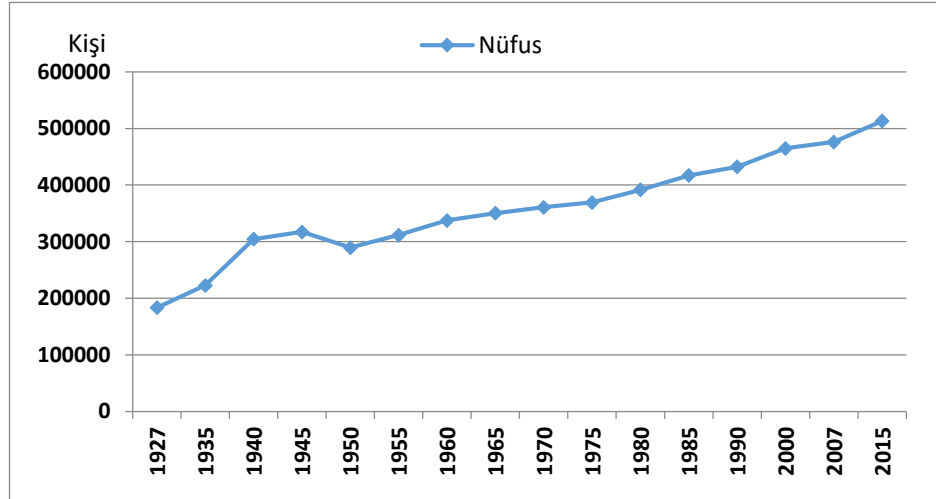
**1950-2015 dönemindeki nüfus artışı:** II. Dünya Savaşı sonrasında ülke genelinde yaşanan ekonomik ve ticari canlanmanın yansıması olarak Çanakkale merkezde Dardanel Ton balık fabrikası, Çan termik santrali ve Çanakkale seramik fabrikası, Biga'da demir-çelik ve Doğtaş mobilya fabrikaları açılmıştır. Bu sanayi yatırımlarında ilin 1973 yılında kalkınmada öncelikli iller arasına alınmasının etkisi de vardır. 1923'te başlayan ve 1990'lara kadar devam eden yurt içi ve yurt dışı göçleri ile Çanakkale Onsekiz Mart Üniversitesi'nin faaliyete geçmesi nüfusu arttıran etkenlerin başında gelmektedir. Ayrıca Gelibolu Yarımadası Tarihi Milli Parkı, Kazdağı Milli Parkı, Troya Tarihi Milli Parkı, adalar turizmi (Bozcaada, Gökçeada), Truva ve Assos antik kentleri ve sağlık turizmüne yönelik kaplıcaları ile artan turizm yatırımları bu dönemdeki il nüfusunun artışında diğer önemli etkenlerdir.

**Tablo 1:** Çanakkale İl Nüfusunun Cinsiyete Göre Gelişimi (1927-2015)

Yıl	Çanakkale İl Nüfusu	Erkek Nüfusu	Erkek Nüfus Oranı (%)	Kadın Nüfusu	Kadın Nüfus Oranı (%)	Nüfus Artış Hızı (%)
1927	183 491	89 486	48,76	94 005	51,23	
1935	222 792	113 702	51,03	109 090	48,96	24,26
1940	304 588	177 485	58,27	127 103	41,72	62,54

1945	317 257	183 526	57,84	133 728	42,15	8,15
1950	289 429	157 914	54,56	131 515	45,43	-18,36
1955	311 456	162 792	52,26	148 659	47,73	14,67
1960	337 610	176 088	52,15	161 522	47,84	16,13
1965	350 317	182 806	52,18	167 511	47,81	7,39
1970	360 764	188 554	52,26	172 210	47,73	5,88
1975	369 385	193 590	52,40	175 795	47,59	4,72
1980	391 568	204 583	52,24	186 985	47,75	11,6
1985	417 121	218 895	52,47	198 226	47,52	12,64
1990	432 263	225 099	52,07	207 164	47,92	7,13
2000	464 975	242 539	52,16	222 436	47,83	7,29
2007	476 128	244 613	51,37	231 515	48,62	3,42
2015	513 341	259 721	50,59	253 620	49,40	9,40

Kaynak: DİE 2002, TÜİK 2015



Şekil 2: Yıllar İtibariyle Çanakkale Nüfusu (1927-2015)

1927-2015 yılları arasında Türkiye'nin nüfusu yaklaşık 6 kat artış gösterirken, aynı dönemde Çanakkale ilinin nüfusu ise yaklaşık 3 kat artış göstermiştir (Tablo 1). 1927 yılında Çanakkale ili ülke nüfusu içinde yaklaşık %1,3'lük paya sahipken, 2015 yılında yaklaşık %0,6'lık bir paya sahiptir. Bu da Çanakkale ilinin nüfus artış hızının ülke ortalamasından daha düşük olduğunu göstermektedir. Bunun nedeni kentte 1990'lara kadar iş olanaklarının sınırlı kalmasından dolayı çalışma çağındaki nüfusun çevre illere göç etmesidir (Yaşar, 2006 s. 67). Ayrıca nüfus artış hızının ülke ortalamasından daha düşük olmasının nedeni Çanakkale ilinin 1,53'lük toplam doğurganlık hızıyla Türkiye'nin en az doğurganlığa sahip illerinden biri olmasından kaynaklanmaktadır (Şahin S. , 2006 s. 320). Doğurganlığın az olması nedeniyle ortalama hane halkı

sayısında da 2,68 kişi ile Türkiye'deki (3,52 kişi) iller arasında son sırada yer almaktadır (TÜİK, 2015).

### B. Çanakkale Nüfusunun Eğitim Durumu

Çanakkale nüfusunun eğitim durumunu gösteren istatistiki veriler 2015 yılına ait Adrese Dayalı Nüfus Kayıt Sistemi (ADNKS) verileri dikkate alınarak incelenmiştir. Geniş bir perspektif oluşturabilmek için bütünden parçaya gidilerek ilin Türkiye'deki yeri belirtilmeye çalışılmış bunun için de öncelikle 6 yaş ve üzeri nüfusun okur-yazarlık durumu ortaya konulmuş, ayrıca 6 yaş ve üzeri olan okur-yazar nüfusun, aynı yaş grubundaki toplam ulusal nüfusa oranı da incelenmiştir.

**Tablo 2:** Türkiye, Marmara Bölgesi ve Çanakkale İlinin Okur-Yazar Oranları (6+ yaş, 2015)

Coğrafi Mekân	Okuma-Yazma Bilen Nüfus	Okuma-Yazma Bilmeyen Nüfus	6+ Üzeri Yaş Toplam Nüfus	Okuma-Yazma Bilenlerin Oranı (%)	Okuma-Yazma Bilmeyenlerin Oranı (%)
Türkiye	67 255 997	2 644 144	70 497 783	96,22	3,78
Marmara Bölgesi	22 207 672	587 248	22 794 920	97,42	2,58
Çanakkale İli	467 791	8820	476 611	98,14	1,86

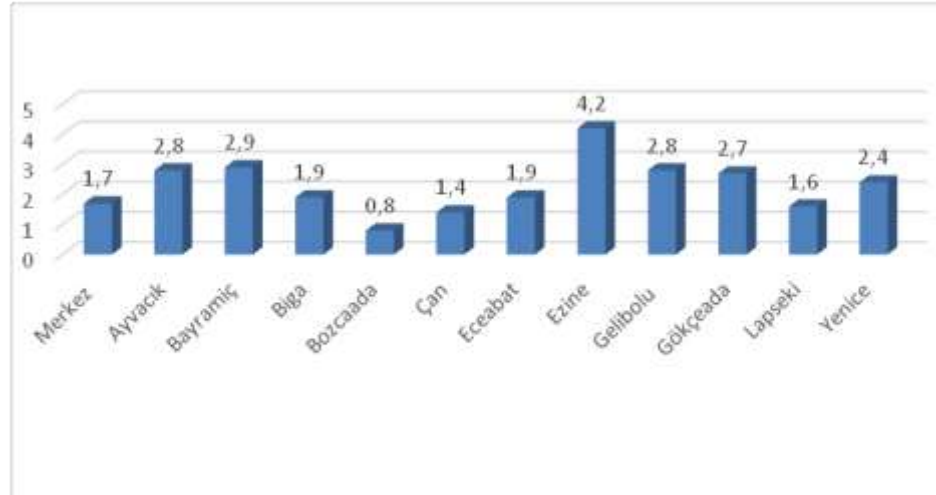
Kaynak: TÜİK, 2015

Çanakkale ili nüfusunun okuma-yazma bilenlerin oranına bakıldığında bu oranın küçük bir farkla da olsa Türkiye'den ve Marmara Bölgesi'nden daha yüksek olduğu görülmektedir (Tablo 2). 2015 yılı verilerine göre Türkiye'de 6 yaş ve üzeri nüfusun okur-yazarlık oranı % 96,22'dir. Aynı yılın verilerine göre Marmara Bölgesinde bu oran % 97,42 iken; Çanakkale ilinde % 98,14 olarak tespit edilmiştir. 2015 yılı TÜİK verilerine baktığımızda okur-yazarlık oranı bakımından Çanakkale ili Türkiye sıralamasında tüm iller arasında 5. sırada yer almaktadır. 2015 yılının verileri incelendiğinde Türkiye'de iller arasında gerçekleşen göçlerin okur-yazarlık oranları üzerinde belirleyici bir faktör olarak giderek önemini kaybettiği görülmektedir. Örneğin Türkiye'de en çok göç alan şehir durumundaki İstanbul'un 2015 yılı 6 yaş ve üzeri okur-yazar oranı % 97,5, Ankara'nın oranı %97,7, Bursa'nın % 97,0 ve İzmir'in okur-yazar oranı ise % 98,2'dir (TÜİK, 2015). Bir başka anlatımla Türkiye'nin en büyük ve en gelişmiş şehirleri olan metropol kentlerin okuma-yazma oranları ülke ortalamasının üzerindedir. Bunun nedeni büyük kentlerde yoksul ve eğitimsiz nüfus kitlelerinin ülke geneline göre daha az olması; okul, kolej, dersane ve üniversite gibi eğitim kurumlarının sayıca daha fazla olması ve sonuçta okullaşma oranlarının gün geçtikçe artmasıdır.

**Tablo 3:** Çanakkale İlçelerinde Nüfusun Cinsiyete Göre Okuma Yazma Durumu (6 +yaş, 2015)

İLÇE	OKUMA-YAZMA BİLEN NÜFUS				OKUMA YAZMA BİLMEYEN NÜFUS				TOPLAM NÜFUS
	Erkek	Kadın	Toplam	%	Erkek	Kadın	Toplam	%	
Merkez	73 123	72 277	145 400	<b>98,2</b>	515	1438	1 953	<b>1,7</b>	147 975
Ayvack	14 380	14 225	28 605	<b>97,1</b>	162	509	671	<b>2,8</b>	29 435
Bayramiç	13 449	13 460	26 909	<b>97,1</b>	176	562	738	<b>2,9</b>	27 716
Biga	39 808	39 851	79 659	<b>98,1</b>	346	1069	1415	<b>1,9</b>	81 271
Bozcaada	1366	1109	2475	<b>99,1</b>	2	7	9	<b>0,8</b>	2497
Çan	22 826	22 194	45 020	<b>98,5</b>	150	483	633	<b>1,4</b>	45 705
Eceabat	4 319	4 079	8 398	<b>98,0</b>	24	96	120	<b>1,9</b>	8562
Ezine	14 984	13 504	28 488	<b>95,7</b>	253	901	1154	<b>4,2</b>	29 756
Gelibolu	22 144	18 055	40 199	<b>97,1</b>	259	678	937	<b>2,8</b>	41 382
Gökçeada	4 847	3 066	7 913	<b>97,2</b>	33	117	150	<b>2,7</b>	8 135
Lapseki	11 817	11 953	23 770	<b>98,3</b>	94	212	306	<b>1,6</b>	24 163
Yenice	15 495	15 460	30 955	<b>97,5</b>	160	574	734	<b>2,4</b>	31 728
ÇANAKKALE	238558	229233	467791	<b>98,1</b>	2174	6646	8820	<b>1,9</b>	478 325
%	<b>50,9</b>	<b>49,1</b>			<b>24,6</b>	<b>74,4</b>			

Kaynak: TÜİK, 2015

**Şekil 3:** 2015 Yılı Çanakkale İlçelerine Göre Okur-Yazar Olmayanların Durumu ( 6 +yaş,%)



Çanakkale ilçelerinin okur-yazarlık oranlarına bakıldığında (Tablo 3) il genelinde okuma-yazma bilen oranının %98,1 ile Türkiye ortalamasının üzerinde olduğu görülmekte ancak, iki ilçede (Bozcaada ve Ezine) il geneline uymayan bir farklılık bulunmaktadır. Çanakkale ilinin en düşük nüfusa sahip ilçesi olan Bozcaada'nın (2497 kişi) köy yerleşimi bulunmamaktadır (Doğan, 2011 s. 162). İlçe merkezinin küçük bir alanda toplanması nedeniyle eğitim-öğretim daha kontrollü yapılmakta bunun sonucunda da Bozcaada'nın en yüksek okur-yazarlık oranına sahip ilçe olduğu (%99,11) anlaşılmaktadır. Ancak ekonomisini küçükbaş hayvan yetiştiriciliği ve süt ürünleri üretimine dayandıran Ezine ilçesinin ise en düşük (%95,73) okur-yazar oranına sahip ilçe olduğu görülmektedir. Bunun nedeni ekonomik faaliyetin yansımaları olarak nüfusun daha çok kırsal yerleşmelerde yaşaması, genç nüfusun iş bulmak veya kurmak amacıyla göç etmesi ve 65 yaşını aşmış bireylerden oluşan küçük ailelerin sayıca fazla olmasıdır (Akbulak, 2010 s. 608). Bir başka anlatımla okuma yazma bilmeyen oranının en az olduğu ilçe Bozcaada (%0,8) iken, en fazla olduğu ilçe Ezine (%4,2) olmuştur (Şekil 3).

Çanakkale ilinde okuma-yazma bilmeyen sayısının cinsiyete göre değerlendirilmesi yapıldığında tüm il genelinde bu sayının kadın nüfusta erkek nüfustan daha fazla olduğu görülmektedir. Bu neticede geçmişten gelen kadın nüfusunun toplumun sosyalleşmesinde arka planda bırakılmış olmasının sonuçları yatmaktadır. Hem Türkiye'de hem de Çanakkale ilinde cinsiyete göre fırsat eşitsizliğinin sürmesi, erkek çocuklarına verilen eğitim hakkının birçok kız çocuğuna verilmemesi, ilkokulu bitiren kız çocuklarına ortaokula veya liseye devam hakkının velileri tarafından verilmemesi bilinen en yaygın eğitim sorunlarıdır. Bunun yanında kadınlarda okuryazarlığın düşüklüğünün temel nedenleri arasında; erken yaşta evlilik, kız çocuklarının okumasının önemsenmemesi/okumanın bir getirisinin olduğuna inanılmaması, kız çocuklarını küçümseyen geleneksel yargılar, ailede kız çocuklarına anneye yardımcı gözü ile bakılması ve bu çocukların 10-11 yaşlarından sonra okuldan alınması gibi faktörler de sıralanabilir (Özaydınlık, 2014 s. 98). Ayrıca erkek nüfusa askerlik hizmeti sırasında okuma yazma kurslarında eğitim verilmiş olmasının da cinsiyet grupları arasındaki farklılık oluşmasında etkisi büyüktür. Kısaca okuma yazma bilen nüfusun cinsiyet analizinde erkek nüfusun sayısal üstünlüğü göze çarpmaktadır (Tablo 3).

**Tablo 4:** Çanakkale İlinde Yaş Gruplarına ve Cinsiyete Göre Okuma-Yazma Oranları (2015).

Yaş Grubu	Toplam Nüfus	Okuma-Yazma Bilen		Okuma-Yazma Bilmeyen		Bilen %
		Erkek	Kadın	Erkek	Kadın	
6-13	43325	21856	20881	331	257	98,64
14-17	24200	12414	11785	-	1	99,99
18-21	38241	21408	16797	10	26	99,90
22-24	22002	11931	9973	29	69	99,55
25-29	33835	18059	15539	70	167	99,29
30-34	36583	18572	17764	85	162	99,32
35-39	37646	19136	18273	104	133	99,37

40-44	35977	17997	17760	91	129	99,38
45-49	34528	17322	16947	70	189	99,24
50-54	35785	17759	17714	81	231	99,12
55-59	33943	16802	16741	114	286	98,82
60-64	30132	14883	14683	136	430	98,12
65+	70414	30419	34376	1053	4566	92,02
<b>Toplam</b>	<b>476 611</b>	<b>238 558</b>	<b>229 233</b>	<b>2 174</b>	<b>6 646</b>	

Kaynak: TÜİK, 2015

2015 yılında Çanakkale ilinin okuryazarlık oranları yaş gruplarına göre ayrıştırılarak incelendiğinde (Tablo-4), en düşük okuryazarlık oranı (%98,64) 6-13 yaş grubunda görülürken, en yüksek okuryazarlık oranı (%99,99) ise eğitim-öğretim sürecine dâhil olan 14-17 yaş grubunda görülmektedir. Ancak tüm Türkiye’de olduğu gibi 65 yaş ve üzeri nüfus, okuryazarlık oranının düşmesine neden olmuştur. 65 yaş ve üzeri nüfusta okuma yazma oranının düşük olması Cumhuriyetin ilk kurulduğu yıllarda okuryazarlığın düşük olmasına ve okullaşmanın ülke geneline yaygınlaşmamış olmasına bağlıdır (Koday S. , 2005 s. 49). Özetle hem erkek hem de kadınlarda 55 yaş üzeri yaş grubunda yaş düzeyinin artışına paralel olarak okuma yazma bilmeyen nüfusun arttığı gözlenmektedir. Bu da 50-60 yıl önce eğitim sorunlarının çok daha derin olduğuna işaret ederken, son dönemde okulların yaygınlaşması ile genç kuşak arasında okuma-yazma bilmeyenlerin sayısının yok denecek kadar azaldığını göstermektedir.

Çanakkale’de yaş gruplarının cinsiyet yapısına göre analizine bakıldığında okuma yazma bilen nüfusun çoğunluğunu erkek nüfus oluştururken sadece 65 yaş ve üzeri grupta durum değişmiş kadın okur-yazar sayısı erkek nüfusu geçmiştir. Okuma yazma bilmeyen nüfusun çoğunluğunu ise hemen hemen bütün Türkiye genelinde olduğu gibi Çanakkale’de de kadınlar oluşturmaktadır ancak bu genellemeyi de 6-13 yaş arası grupta erkek nüfus daha fazla okuma yazma bilmeyerek bozmaktadır (Tablo 4).

Yaş gruplarına göre toplam nüfusun okuma yazma oranlarına bakıldığında, Çanakkale ili genelinde okul çağına gelen nüfusun çok büyük bir bölümünde okullaşmanın sağlandığı görülmektedir. Tablo-4’e bakıldığında Çanakkale ilinde özellikle genç nüfusta (14-24 yaş) okuma-yazma bilmeyen sayısının çok düşük olduğu görülmektedir. Okur-yazar sayısında kadın-erkek nüfus arasındaki en az farklılaşma 40-44 yaş grubundadır; ancak tüm yaş gruplarında okuma-yazma bilmeyen kadın sayısı erkeklerden fazladır (Tablo 4).

Çanakkale ili eğitim coğrafyasının analizini yaparken bize ışık tutacak verilerden biri de Tablo-5’te görüldüğü gibi nüfusun hangi öğrenim düzeyinde gruplanıp, ne oranda dağılım gösterdiğidir. Daha önce değindiğimiz verilerde olduğu gibi öğrenim düzeyleri arasındaki geçişlerde de cinsiyetler arasında bazı farklılıklar vardır. Elbette cinsiyetler arasındaki eğitim farkının ortaya çıkmasında geleneksel değerler, toplumsal yapılar, dini inancı yanlış yorumlama, ekonomik sebepler ve göç hareketleri gibi sosyo-kültürel konularının etkisi oldukça fazladır. Bu duruma yol açan etkenler sadece beşeri coğrafyaya ait faktörlerle sınırlı değildir. Beşeri coğrafyanın sunduğu koşullarla birlikte

fiziki coğrafya da cinsiyetler arasındaki eğitim farkının büyümesinde etkilidir (Çoban, 2013 s. 366-367).

**Tablo 5:** Çanakkale İl Nüfusunun Eğitim Kademelerine ve Cinsiyete Göre Dağılımı(6+yaş, 2015)

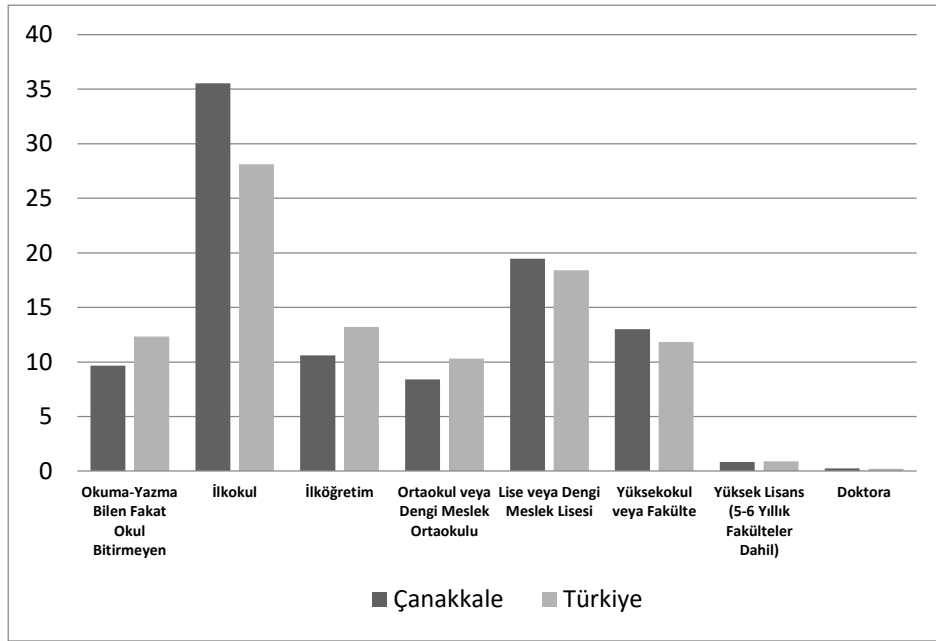
Öğrenim Durumu	Erkek Sayısı	Erkek %	Kadın Sayısı	Kadın %	Toplam Sayı	Eğitim Kademelerine Göre %	
						Çanakkale %	Türkiye %
Bilinmeyen	929	54,21	785	45,79	1 714	0,35	0,84
Okuma-Yazma Bilmeyen	2 174	24,65	6 646	75,35	8 820	1,84	3,75
Okuma-Yazma Bilen Fakat Okul Bitirmeyen	19 921	43,08	26 330	56,92	46 251	9,66	12,33
İlkokul	73 337	43,15	96 636	56,85	169 973	35,53	28,12
İlköğretim	30 481	60,15	20 198	39,85	50 679	10,59	13,22
Ortaokul veya Dengi Meslek Ortaokulu	23 267	57,82	16 979	42,18	40 246	8,41	10,31
Lise veya Dengi Meslek Lisesi	52 801	56,68	40 369	43,32	93 170	19,47	18,42
Yüksekokul veya Fakülte	35 691	57,37	26 521	42,63	62 212	13,00	11,83
Yüksek Lisans (5-6 Yıllık Fakülteler Dâhil)	2 278	56,56	1 750	43,44	4 028	0,84	0,90
Doktora	782	63,48	450	36,52	1 232	0,25	0,23
<b>TOPLAM</b>	<b>241 661</b>		<b>236 664</b>		<b>478 325</b>	<b>100</b>	

Kaynak: TÜİK, 2015

• Çanakkale il nüfusunun sadece %1,84'ü okuma yazma bilmeyenlerden ve %98,16'sı okuma yazma bilenlerden oluşmaktadır. İl sınırları içinde okuma yazma bilmeyenlerin oranının az olması olumlu bir göstergedir.

• Çanakkale il nüfusunun cinsiyet farklılığını incelediğimizde okuma-yazma bilmeyen grupta %75,35 gibi bir oranla kadın sayısının fazla olduğu görülür ki bu durum ülke genelindeki durum (%82,89) ile benzerlik göstermektedir.

• Kadın nüfusun öğrenim durumu olarak erkek nüfus oranını geçtiğini ifade edilebilecek tek gösterge ise ilkokul mezunları seviyesindedir. Özellikle okuma-yazma bilmeyen ya da okul bitirmeme seviyesinde kadın nüfusun oranının fazla olduğu göz önünde bulundurulursa bu artış dikkati çeker. Bu artışın nedeni de okullarda başlatılan okuma-yazma seferberliğine ekonomik ya da sosyal şartlar nedeni ile kadınların erkeklerden daha çok katılması ve ilkokul mezunu olabilmesidir.



Şekil 4: 2015 Yılı Eğitim Durumuna göre Türkiye ve Çanakkale Ortalamalarının Karşılaştırması (6+ yaş, %)

• Öğrenim durumunda cinsiyet farklılığını erkek nüfus açısından değerlendirdiğimizde ise kadın-erkek arasındaki farkın en çok %63,47 ile doktora mezunları düzeyinde olduğu görülmektedir. Eğitim seviyesi arttıkça cinsiyetler arasındaki farkın kapandığı da tablodan anlaşılan bir başka sonuçtur. İlköğretim düzeyinden sonra başlayan kadın-erkek oransal yakınlığı doktora seviyesinde tekrar açılmıştır. Sosyo-kültürel ortamın sunduğu koşullar ile birlikte kadın nüfusun, aile kurumunda üstlendiği sorumluluk sonucunda doktora mezunları düzeyinde geri planda kaldığı görülmektedir.

• Çanakkale ili nüfusunun öğrenim durumu verilerine bakıldığında toplam nüfus içerisinde en çok ilkokul mezunlarının (%35,53) olduğu, en az ise doktora mezunlarının (%0,25) olduğu görülmektedir. Öğrenim durumu seviyesinde lise ve dengi mezunları oranının (%19,47), yüksekokul-fakülteye geçişte başlayan düşüşü (%13,00), yüksek lisans (%0,84) ve doktora mezunları (%0,25) grubunda daha da belirgin hale gelmiştir.

Çanakkale nüfusunun eğitim kademelerine göre durumu Türkiye verileri ile karşılaştırıldığında da benzer bir tablo görülmektedir.

**Tablo-6:** Çanakkale İlçeleri Bazında Cinsiyete Göre İlkokul Mezun Nüfus Sayıları ve Oranları (6+ Yaş, 2015)

İlkokul							
İLÇE	İlçe Nüfusu	Erkek Sayısı	Erkek %	Kadın Sayısı	Kadın %	İlkokul Mezun Sayısı	İlkokul Mezun %
Merkez	159 758	14 511	41,28	20 642	58,72	35 153	22
Ayvacı	31 423	5 493	45,03	6 705	54,97	12 198	38,81
Bayramiç	29 645	5 837	44,09	7 401	55,91	13 238	44,65
Biga	87 747	14 064	43,39	18 352	56,61	32 416	36,94
Bozcaada	2 643	292	45,77	346	54,23	638	24,13
Çan	48 947	7 740	41,4	10 955	58,6	18 695	38,19
Eceabat	9 088	1 540	47,6	1 695	52,4	3 235	35,59
Ezine	31 801	5 663	45,14	6 882	54,86	12 545	39,44
Gelibolu	44 131	5 989	43,65	7 731	56,35	13 720	31,08
Gökçeada	8 906	868	47,64	954	52,36	1 822	20,45
Lapseki	25 865	4 476	42,29	6 108	57,71	10 584	40,92
Yenice	33 387	7 134	44,59	8 865	55,41	15 999	47,91

Kaynak: TÜİK, 2015

Çanakkale ilçelerindeki ilkokul ve ilköğretim mezun oranları incelendiğinde (Tablo 6-7); toplam nüfus içinde ilkokulda en yüksek mezun oranı Yenice ilçesinde (%47,91) iken; en düşük mezun oranı ise Gökçeada (%20,45) ilçesindedir. İlkokul mezunlarında Yenice ilçesini Bayramiç (%44,65) ve Lapseki (%40,92) ilçeleri takip ederken; en az mezun oranını ise Gökçeada'dan sonra en çok nüfusa sahip olan Merkez ilçe (%22) ve en az nüfusa sahip olan Bozcaada (%24,13) ilçeleri takip etmektedir. İlköğretim mezunlarında ise en yüksek oranı Gökçeada ilçesinde (%14,19) görülmektedir, onu Ezine (%12,04)ve Lapseki (%10,28) ilçeleri takip etmektedir. İlköğretim mezunlarında en az mezun oranına sahip olanların %8 ile Bozcaada ilçesinin, onu da Biga ve Merkez ilçelerinin takip ettikleri görülmektedir. Ayrıca mezun sayılarına cinsiyetler açısından bakıldığında ilkokul mezunlarında tüm ilçelerde kadın nüfus sayısı fazla iken;

İlköğretim mezunlarında ise tam tersi erkek nüfus sayısı fazladır. Özellikle ilin adaları olan Gökçeada ve Bozcaada'da ilköğretim mezunları arasında cinsiyetler arasında oransal farklılıkların fazla olduğu görülmektedir.

**Tablo-7:** Çanakkale İlçelerinde Cinsiyete Göre İlköğretim Mezunu Nüfus Sayıları ve Oranları (6+ Yaş, 2015)

İlköğretim *							
İLÇE	İlçe Nüfusu	Erkek Sayısı	Erkek %	Kadın Sayısı	Kadın %	İlköğretim Mezun Sayısı	İlköğretim Mezun %
Merkez	159 758	8 359	59,42	5 708	40,58	14 067	8,8
Ayvacık	31 423	1 631	55,01	1 334	44,99	2 965	9,43
Bayramiç	29 645	1 835	55,3	1 483	44,7	3 318	11,19
Biga	87 747	4 587	58,87	3 205	41,13	7 792	8,88
Bozcaada	2 643	137	64,02	77	35,98	214	8,09
Çan	48 947	2 942	58,61	2 078	41,39	5 020	10,25
Eceabat	9 088	584	53,97	498	46,03	1 082	11,9
Ezine	31 801	2 383	62,24	1 446	37,76	3 829	12,04
Gelibolu	44 131	3 623	69,51	1 589	30,49	5 212	11,81
Gökçeada	8 906	996	78,8	268	21,2	1 264	14,19
Lapseki	25 865	1 540	57,92	1 119	42,08	2 659	10,28
Yenice	33 387	1 863	57,22	1 393	42,78	3 256	9,75

Kaynak: TÜİK, 2015

\*Kesintisiz 8 yıl öğrenim görenler

**Tablo-8:** Çanakkale İlçeleri Bazında Cinsiyete Göre Ortaokul Mezunu Nüfus Sayıları ve Oranları (6+ Yaş, 2015)

Ortaokul veya Dengi							
İLÇE	İlçe Nüfusu	Erkek Sayısı	Erkek %	Kadın Sayısı	Kadın %	Ortaokul Mezun Sayısı	Ortaokul Mezun %
Merkez	159 758	6 365	54,7	5 271	45,3	11 636	7,2
Ayvacık	31 423	1 428	62,06	873	37,94	2 301	7,3
Bayramiç	29 645	1 025	62,84	606	37,16	1 631	5,5
Biga	87 747	3 915	61,19	2 483	38,81	6 398	7,2
Bozcaada	2 643	103	55,68	82	44,32	185	6,9
Çan	48 947	1 967	61,33	1 240	38,67	3 207	6,5
Eceabat	9 088	431	59,12	298	40,88	729	8
Ezine	31 801	1 442	63,41	832	36,59	2 274	7,1
Gelibolu	44 131	1 745	56,56	1 340	43,44	3 085	6,9

Gökçeada	8 906	299	50,68	291	49,32	590	6,6
Lapseki	25 865	1 140	59,41	779	40,59	1 919	7,4
Yenice	33 387	1 145	64,73	624	35,27	1 769	5,2

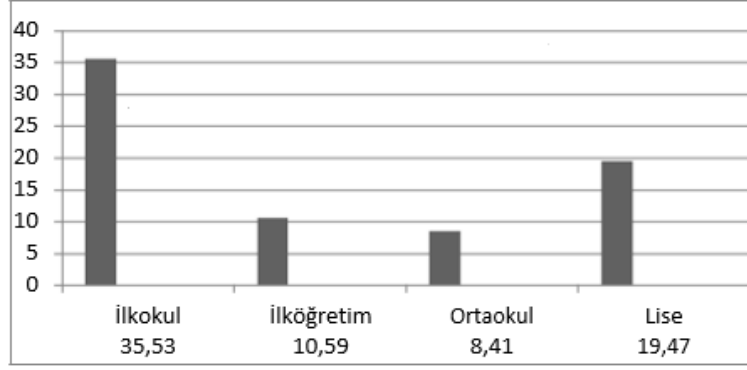
Kaynak: TÜİK, 2015

Çanakkale ilçelerinde ortaokul ve lise dengi okullarının mezun oranlarını incelediğimizde (Tablo 8-9) en fazla ortaokul ve dengi mezun oranının Eceabat (%8) ilçesinde olduğu görülürken, onu Lapseki (%7,4) ve Ayvacık (7,3) ilçeleri takip etmiştir. Ortaokul ve dengi mezun oranının en az olduğu ilçe ise Yenice (%5,2) ilçesi olmuş, onu Bayramiç (%5,5) ve Çan (%6,5) ilçeleri takip etmiştir. Lise ve dengi okul mezunları irdelendiğinde ise en çok mezun oranı Merkez ilçede (%24,3) olmuş, onu Bozcaada (%23,7) ve Gökçeada (%20,3) ilçeleri takip etmiş; en az mezun oranını (%11,1) ile Bayramiç ilçesi vermiş, onu Yenice (%11,6) ve Ezine (%12,6) ilçeleri takip etmiştir. Mezun sayılarının oranlarını cinsiyet farklılıklarına bakarak incelediğimizde her iki mezun grupta da erkek nüfus oranı fazladır. Ancak birbirine yakın rakamlarda bulunur örneğin; lise ve dengi mezun sayısında merkez ilçede kadın (%48,97) - erkek (%51,03) nüfus oranları; ortaokul ve dengi mezun sayısında Gökçeada ilçesinde kadın (%49,32) - erkek (%50,68) nüfus oranları birbirine çok yaklaşmıştır. Ancak yine aynı ilçede lise ve dengi mezun sayılarının kadın (%30,74)- erkek (%69,26) oranlarında büyük bir fark olduğu görülmektedir (Tablo 9).

**Tablo-9:** Çanakkale İlçeleri Bazında Cinsiyete Göre Lise Mezunu Nüfus Sayıları ve Oranları (6+ Yaş, 2015)

Lise veya Dengi							
İLÇE	İlçe Nüfusu	Erkek Sayısı	Erkek %	Kadın Sayısı	Kadın %	Lise Mezun Sayısı	Lise Mezun %
Merkez	159 758	19 857	51,03	19 053	48,97	38 910	24,3
Ayvacak	31 423	2 495	56,78	1 899	43,22	4 394	13,9
Bayramiç	29 645	2 052	62,22	1 246	37,78	3 298	11,1
Biga	87 747	8 366	56,34	6 482	43,66	14 848	16,8
Bozcaada	2 643	386	61,37	243	38,63	629	23,7
Çan	48 947	5 285	64,01	2 972	35,99	8 257	16,8
Eceabat	9 088	873	58,63	616	41,37	1 489	6,3
Ezine	31 801	2 514	62,57	1 504	37,43	4 018	12,6
Gelibolu	44 131	5 104	62,46	3 068	37,54	8 172	18,5
Gökçeada	8 906	1 255	69,26	557	30,74	1 812	20,3
Lapseki	25 865	2 143	62,01	1 313	37,99	3 456	13,3
Yenice	33 387	2 471	63,57	1 416	36,43	3 887	11,6

Kaynak: TÜİK, 2015



**Şekil 5:** Çanakkale İlinde İlkokul, İlköğretim, Ortaokul ve Lise Mezunlarının Oransal Dağılımı (2015, %)

Çanakkale ilinin öğrenim durumu incelendiğinde (Şekil 5) farklı bir grafik ortaya çıkmakta ve İlkokuldan sonra ilköğretim ve ortaokul-dengi mezun oranlarında il genelinde devam eden bir düşüş yaşanırken, lise ve dengi okul mezun oranlarında ise bir artış gözlenmektedir. Bunun en önemli nedeni Çanakkale ilinin 1990'dan itibaren göç almaya başlaması ve öğrenim durumuna göre aldığı göç içerisinde de lise ve dengi mezun oranının %33,7 ile en büyük paya sahip olmasıdır (Yaşar, 2006 s. 71).

Bir ilin eğitim verilerinin niteliksel yorumu yapılırken lisans ve lisansüstü mezunlarının toplam nüfus içerisindeki payları büyük önem arz etmektedir. Çanakkale ilinin yüksekokul veya fakülte mezun sayılarına bakıldığında Merkez ilçenin ve Biga ilçesinin sayısal üstünlüğü göze çarpmaktadır. Bunun nedeni Çanakkale On Sekiz Mart Üniversitesinin en büyük yerleşkesinin merkezde bulunması (Terzioğlu Yerleşkesi), ikinci büyük yerleşkesinin ise Biga ilçesinde (Prof. Dr. Ramazan Aydın Yerleşkesi) yer almasıdır. 2015 yılında yüksekokul veya fakülte mezunlarının Türkiye ortalaması %11,83 iken; aynı yıl Çanakkale ilinde yüksekokul veya fakülte mezunlarının %13,00'lük ortalama ile Türkiye ortalamasının üstünde olduğu anlaşılmaktadır.

**Tablo-10:** Çanakkale İlçelerinde Üniversite\*Mezunlarının Cinsiyete Göre Sayıları ve Oranları (6+ Yaş, 2015)

Yüksekokul veya Fakülte Mezunu					
İLÇE	Erkek	%	Kadın	%	Toplam
Merkez	16 513	54,46	13 809	45,54	30 322
Ayvacık	1 523	58,04	1 101	41,96	2 624
Bayramiç	1 091	62,99	641	37,01	1 732
Biga	4 672	57,29	3 483	42,71	8 155
Bozcaada	351	57,26	262	42,74	613
Çan	2 906	59,31	1 994	40,69	4 900



Eceabat	483	56,1	378	43,9	861
Ezine	1 330	62,44	800	37,56	2 130
Gelibolu	3 588	64,31	1 991	35,69	5 579
Gökçeada	973	65,35	516	34,65	1 489
Lapseki	1 149	58,65	810	41,35	1 959
Yenice	1 112	60,17	736	39,83	1 848
<b>Toplam</b>	<b>35 691</b>	<b>57,37</b>	<b>26 521</b>	<b>42,63</b>	<b>62 212</b>

Kaynak: TÜİK, 2015

**Tablo-11:** Çanakkale İlçelerinde Yüksek Lisans ve Doktora Mezunlarının Cinsiyete Göre Sayıları ve Oranları (6+ Yaş, 2015)

İLÇE	Yüksek Lisans Mezunları				Toplam	Doktora Mezunları				Toplam
	Erkek	%	Kadın	%		Erkek	%	Kadın	%	
Merkez	1 374	54,12	1 165	45,88	2 539	618	64,78	336	35,22	954
Ayvacık	85	60,71	55	39,29	140	18	69,23	8	30,77	26
Bayramiç	46	62,16	28	37,84	74	6	54,55	5	45,45	11
Biga	240	60,3	158	39,7	398	52	59,09	36	40,91	88
Bozcaada	28	50	28	50	56	6	60	4	40	10
Çan	93	57,76	68	42,24	161	21	46,67	24	53,33	45
Eceabat	26	54,17	22	45,83	48	6	85,71	1	14,29	7
Ezine	55	55,56	44	44,44	99	11	64,71	6	35,29	17
Gelibolu	169	63,53	97	36,47	266	23	65,71	12	34,29	35
Gökçeada	54	62,79	32	37,21	86	5	55,56	4	44,44	9
Lapseki	57	63,33	33	36,67	90	8	47,06	9	52,94	17
Yenice	51	71,83	20	28,17	71	8	61,54	5	38,46	13
<b>Toplam</b>	<b>2 278</b>	<b>56,55</b>	<b>1 750</b>	<b>43,45</b>	<b>4 028</b>	<b>782</b>	<b>63,47</b>	<b>450</b>	<b>36,53</b>	<b>1232</b>

Kaynak: <https://biruni.tuik.gov.tr/medas/?locale=tr>

2015 yılı Türkiye geneli yükseköğretim veya fakülte mezunlarının cinsiyet oranları ile Çanakkale ili karşılaştırıldığında kadın mezunların Türkiye ortalaması %44,76 iken Çanakkale ilinde bu oran %42,63 olmuştur; erkek mezun oranının Türkiye ortalaması %55,23 iken Çanakkale ilinde erkek mezun oranı ise %57,37 olarak gerçekleşmiştir. Bu durumda cinsiyetlerin dağılımı açısından Türkiye ortalaması ile yakın değerler gösterdiği söylenebilir.

Yüksek öğretim kurumları buldukları yerleşim yerinde toplumsal değişim ve kültürel dönüşüme çok önemli katkı sağlayan unsurlardır. Üniversitelerin ve bağlı birimlerin bulunduğu yerleşimlerde yaşayanların lisansüstü eğitime daha fazla ilgi duydukları bilinmektedir (Çoban, 2013 s. 368). Çanakkale ili lisansüstü mezunlarında da benzer bir durum ortaya çıkmıştır. Yüksek lisans ve doktora mezun sayılarının Merkez

ve Biga ilçelerinde toplanmasının sebebi üniversite akademik personelinin ve üniversite kampüslerinin bu ilçelerde yer almalarıdır.

Ayrıca yüksek lisans ve doktora mezunları tablosunda (Tablo 11) göze çarpan bazı farklılıklar bulunmaktadır. Örneğin Bozcaada ilçesinin nüfusundan dolayı tüm öğrenim durumlarında en az mezun sayısına sahip olduğu görülmüş, yüksek lisans ve doktora mezun sayılarında da aynı durum beklenmiş fakat Bozcaada yüksek lisansta Eceabat'ı, doktora da ise hem Eceabat'ı hem de Gökçeada'yı geride bırakmıştır. Cinsiyetler arasındaki mezun farkı da eğitim seviyesi arttıkça kapanmış hatta Bozcaada ilçesi %50 kadın, %50 erkek yüksek lisans mezunu oranı ile ilk kez eşitlenmiş, Eceabat ilçesi ile yakın rakamlara ulaşmıştır. Bir başka dikkat çekici sonuç ise doktora mezunlarında yaşanmış. Örneğin Lapseki ilçesinde kadın mezun oranı %52,94 ile il genelinde ilk defa erkek mezun oranını geçmiştir (Tablo 11).

**Tablo-12:** Türkiye ve Çanakkale İlinde Okullaşma Oranları, Öğretmen ve Derslik Başına Düşen Öğrenci Sayıları (2015-2016 Eğitim-Öğretim Yılı)

Eğitim Kademesi	Türkiye Okullaşma Oranı(%)	Çanakkale Okullaşma Oranı (%)	Öğretmen Başına Düşen Öğrenci Sayısı		Derslik Başına Düşen Öğrenci Sayısı	
			Türkiye	Çanakkale	Türkiye	Çanakkale
Okul öncesi	55,48	72,93	17	16,18	21	19,68
İlkokul	94,87	92,14	18	14,38	21	14,88
Ortaokul	94,39	95,34	15	12,80	24	25,31
Lise	79,79	86,91	13	11,90	20	18,73

Kaynak: Milli Eğitim İstatistikleri, Örgün Eğitim,2015/2016:77

Çanakkale ilinin eğitim coğrafyasını incelerken eğitim niteliklerini göstermesi açısından okullaşma oranlarına ve öğretmen-derslik başına düşen öğrenci sayısı gibi nicel verilerin irdelenmesinde de fayda görülmüştür. Tablo 12 incelendiğinde Çanakkale ili okul öncesi, ilkokul, ortaokul ve lise eğitim kademelerinde Türkiye ortalamasının üzerinde bir okullaşma oranına sahipken; sadece ilkokul düzeyinde Türkiye ortalamasının altında bir okullaşma oranında kalmıştır. Ayrıca 2015-2016 eğitim-öğretim yılında bir öğretmene düşen öğrenci sayıları da okulöncesinde 16,18, ilkokulda 14,38, ortaokulda 12,80 ve lisede 11,90 kişidir.

**Tablo-13:** Çanakkale İli Okulöncesi Eğitim Durumu (2015-2016 Eğitim-Öğretim Yılı)

Okul Öncesi Eğitim Kurumu	Anaokulu/ Anasınıfı Derslik Sayısı	Öğrenci Sayısı	Öğretmen Sayısı	Bir Öğretmene Düşen Öğrenci Sayısı	Anaokulu Okullaşma Oranı		
					5 Yaş Grubu Net Okullaşma Oranı (%)	4-5 Yaş Grubu Net Okullaşma	3-5 Yaş Grubu Net Okullaşma

						Oranı (%)	Oranı (%)
25	108 derslik, 211 şube	6 280	388	16,18	72,93	51,43	41,10

Kaynak: Çanakkale Valiliği, İPKM Raporu 2015

Okul öncesi eğitim, daha önce 222 sayılı kanuna göre bağımsız anaokulları ile (4-5 yaş) ilkokulların bünyesinde açılan anasınıflarında (5-6 yaş) isteğe bağlı olarak yapılmaktaydı. Daha sonra Milli Eğitim Bakanlığı tarafından yapılan düzenlemeyle 2009-2010 eğitim öğretim yılında zorunlu okul öncesi eğitim kararı alınmıştır. Bu kararın devamında da uygulamada pilot iller belirlenmiştir. Ağrı, Amasya, Ardahan, Artvin, Bayburt, Bilecik, Bolu, Burdur, Çanakkale, Denizli, Edirne, Eskişehir, Gümüşhane, Hatay, Karaman, Kırıkkale, Kırklareli, Kilis, Konya, Kütahya, Muğla, Nevşehir, Rize, Sakarya, Sinop, Tunceli, Uşak, Yalova, Van ve Yozgat illerinde 5 yaşını bitiren çocuklar aynı eğitim öğretim yılında 9 yıllık temel eğitime alınmışlardır (Çoban, 2013 s. 365-366).

Pilot uygulama ile Çanakkale İlinde 2015-2016 eğitim-öğretim yılında 25 eğitim kurumunda 108 derslik, 211 şube ile 5 yaş grubunda %72,93'lük bir okullaşma oranı sağlanırken Türkiye'de bu oran %55,48'de kalmıştır. Çanakkale'de var olan bu eğitim kurumlarında 388 öğretmen görev yapmakta, 6280 öğrenci eğitim almaktadır. İl genelinde öğretmen başına düşen öğrenci sayısı 16,18 iken; Türkiye'de bu sayı 17,0 öğrencidir (Tablo 12-13).

**Tablo 13:** Çanakkale İli İlkokul Eğitim Durumu (2015-2016 Eğitim-Öğretim Yılı)

İlkokul Sayısı	İlkokul Derslik Sayısı	Öğrenci Sayısı	Öğretmen Sayısı	Bir Öğretmene Düşen Öğrenci Sayısı	Bir Dersliğe Düşen Öğrenci Sayısı	İlkokul Okullaşma Oranı (%)
147	1 525	22 704	1 578	14,38	14,88	92,14

Kaynak: Çanakkale Valiliği, İPKM Raporu 2015

2015-2016 eğitim-öğretim yılında Çanakkale il sınırları içinde 147 ilkokul bulunmakta, bu kurumlarda ise 1525 derslikte 22 704 öğrenci eğitim almakta ve 1578 öğretmen görev almaktadır. 2015-2016 eğitim-öğretim yılında bir ilkokul öğretmenine düşen öğrenci sayısı 14,38 iken; bir dersliğe düşen öğrenci sayısı ise 14,88'dir. Ayrıca ildeki okullaşma oranına bakıldığında %92,14'lük oran ile Türkiye ilkokul okullaşma oranının (%94,87) altında kaldığını görmekteyiz (Tablo 11-13). Bunun nedeni Çanakkale

ilkokul okullaşma oranında Bakanlık sisteminde kayıtlı aktif pasif öğrenci ayrımından dolayı düşüş görünmesidir (Çanakkale Milli Eğitim Müdürlüğü Faaliyet Raporu, 2015 s. 28).

**Tablo 14:** Çanakkale İli Ortaokul Eğitim Durumu (2015-2016 Eğitim-Öğretim Yılı)

Ortaokul Okul Sayısı	Ortaokul Derslik Sayısı	Öğrenci Sayısı	Öğretmen Sayısı	Bir Öğretmene Düşen Öğrenci Sayısı	Bir Dersliğe Düşen Öğrenci Sayısı	Okullaşma Oranı (%)
99	845	21 389	1 670	12,80	25,31	95,34

Kaynak: Çanakkale Valiliği, İPKM Raporu 2015

2015-2016 eğitim-öğretim yılında Çanakkale’de ortaokul düzeyindeki okul sayısı 99, bu okullardaki derslik sayısı ise 845’tir. Bu okullarda 21 389 öğrenci ve 1670 öğretmen bulunmaktadır. Bir öğretmene düşen öğrenci sayısı 12,80 iken; bir dersliğe düşen öğrenci sayısı ise 25,31’dir. Çanakkale %95,34’lük okullaşma oranı ile %94,39’luk Türkiye ortalamasının üzerine çıkmıştır.

**Tablo 15:** Çanakkale İli Ortaöğretim Eğitim Durumu (2015-2016 Eğitim-Öğretim Yılı)

Ortaöğretim Okul Sayısı Toplamı	Genel Lise	Mesleki Teknik Lise	Derslik Sayısı	Öğrenci Sayısı	Öğretmen Sayısı	Bir Öğretmene Düşen Öğrenci Sayısı	Bir Dersliğe Düşen Öğrenci Sayısı	Okullaşma Oranı (%)
85	37	48	1 166	21 848	1 835	11,90	18,73	86,91

Kaynak: Çanakkale Valiliği, İPKM Raporu 2015

2015-2016 eğitim-öğretim yılında Çanakkale il sınırları içindeki ortaöğretim kurumlarında toplam okul sayısı 85 olup bunların 37’si genel lise, 48’i ise mesleki-teknik lisedir. Ortaöğretimde 1166 derslik, bu dersliklerde öğrenim gören 21 848 öğrenci ve eğitim-öğretim veren 1835 öğretmen mevcuttur. Bir öğretmene düşen öğrenci sayısı 11,90 iken; bir dersliğe düşen öğrenci sayısı ise 18,73’tür. Ortaöğretimde Çanakkale ili %86,91’lik okullaşma oranı ile Türkiye’nin %79,79’luk ortalamasını geçmiştir. Bu durumun en önemli nedeni Ortaöğretimde örgün eğitim dışına çıkan öğrenci oranının az olması ve 12 yıllık zorunlu eğitimden erken ayrılma oranının il genelinde %1’in altında olmasıdır (Çanakkale Milli Eğitim Müdürlüğü Faaliyet Raporu, 2015 s. 29).

Çanakkale ilinin eğitim verileri incelenirken On Sekiz Mart Üniversitesi il merkezinin en önemli eğitim, bilim, kültür ve sanat merkezi olduğu görülmektedir. 2015-2016 eğitim-öğretim yılında 4 Enstitü, 14 Fakülte, 8 Yüksekokul, 13 Meslek Yüksekokulu ile beraber toplam 39 eğitim birimi kapsayan üniversitede 45 145 öğrenci ve 1606 akademik personel bulunmaktadır (Url2). Ayrıca 2015 yılında il genelinde 13

kütüphane, 9 müze, 8 tiyatro salonu, 11 tane de sinema salonu bulunmaktadır (Çanakkale İl Planlama ve Koordinasyon Müdürlüğü 2015 Raporu, 2015 s. 9).

Çanakkale ilinin eğitim coğrafyasını niteliksel olarak değerlendirdiğimizde bize bakış açısı kazandıracak unsurlardan biri de taşınmalı eğitim ve Yatılı Bölge Okulları (YBO) konusudur. YBO'lar Türkiye'de nüfusun az ve dağınık olduğu yerleşim yerlerinde (köy, mezra, kom, oba vb.) zorunlu eğitim çağına gelmiş yoksul ailelerin çocuklarının sekiz yıllık eğitim ihtiyaçlarını karşılamak amacıyla kurulan yatılı okullardır. Bu okullarda öğrencilere eğitim-öğretimin yanı sıra, aynı zamanda eğitimleri boyunca barınma, yeme, içme vb. olanaklar da sağlanmaktadır (Arı, 2002 s. 171).

Çanakkale il sınırları içinde yüzey şekilleri biraz daha engebeli bir yapıya sahip olan Ayvacık ve Yenice ilçelerinde birer tane olmak üzere toplam 2 adet YBO bulunmaktadır. Çanakkale'nin taşınmalı eğitimine baktığımızda çevredeki yerleşim birimlerinden öğrencilerin eğitim-öğretim görmek amacıyla taşındıkları okullar kapsamında değerlendirilen "Taşınan Merkez Okul" sayısı 117'dir (2015-2016 öğretim yılı). Öğrencilerin okul olmadığı için il sınırları içindeki "Taşınan Okulsuz Yerleşim Birimi" sayısı ise 103'tür. Dolayısıyla 2015-2016 eğitim – öğretim yılında Çanakkale'de taşınan toplam okul sayısı 220'dir. İl genelinde toplam 7169 öğrencinin yer aldığı taşınan okul sistemi içinde 3094'ü ilkokul ve 4075'i ortaokul öğrencisi yer almaktadır. Ortaöğretimde ise taşınan merkez okul sayısı 69, taşınan öğrenci sayısı ise 4950 kişidir. Sonuç olarak İl genelinde 2015-2016 eğitim-öğretim yılında toplam 12 119 öğrenci çeşitli nedenlerle taşınmalı eğitime dâhil olmuştur (Milli Eğitim İstatistikleri, Örgün Eğitim, 2015/2016 s. 147-239).

Çanakkale'yi diğer illerden ayıran, kendine has demografik özelliklerinden biri de coğrafi konumu ve tarihsel geçmişi nedeniyle farklı etnik ve dinsel azınlıklara sahip olmasından dolayı il sınırları içinde Rum, Ermeni ve Musevilere ait azınlık okullarını barındırmasıdır (Sertkaya Doğan, 2015 s. 178). 1913-1914 döneminde Çanakkale'de 16 azınlık okulu bulunmaktaydı. Bunların 8'i Rum, 4'ü Ermeni ve 4'ü Musevi okuluydu (Uygun, 2009 s. 54-58). 2017 yılında ise tüm Türkiye'de 16 Ermeni, 6 Rum, 1 Musevi ve 1 de Süryani okulu olmak üzere toplam 24 azınlık okulu yer almaktadır. Bu okulların 23'ü İstanbul'da, biri ise Gökçeada'da yer almaktadır. Bir başka anlatımla Türkiye sınırları içinde azınlık okullarına sahip olan sadece iki ilimiz vardır: İstanbul ve Çanakkale. Örneğin, Gökçeada'da yaşayan Rumlar 1964 yılına kadar Lozan Antlaşması'nın kendilerine sağladıkları eğitim haklarını sonuna kadar kullanmışlardır (Uygun, 2009 s. 150). Bu bağlamda Çanakkale'nin Gökçeada ilçesine bağlı Zeytinli köyünde 1951 yılında eğitime başlayan; ancak 1964 yılında kurucusunun isteği doğrultusunda kapatılan Rum azınlık okulu, Milli Eğitim Bakanlığı'nın izni ile 49 yıl sonra 2013- 2014 eğitim öğretim yılında Özel Gökçeada Rum İlkokulu (Aya Todorı İlk Mektebi) olarak yeniden açılmıştır. 2014- 2015 eğitim öğretim yılında bu okul 4 öğrenciyle eğitim-öğretim faaliyetlerine başlamıştır (Url3).

#### **IV.Sonuç**

Toplumların kalkınmasında şüphesiz birçok unsur etkindir ancak hepsinin temelinde insan ve onun eğitimi gelmektedir. En nihayetinde eğitimi ülkenin en büyük sorunu

haline getirmiş ve nitelikli insanın yetişmesine önem vermiş toplumlar tarihte örnekleri görüldüğü üzere her türlü zorluğun üstesinden gelebilmiş ve ilerleme kaydedebilmiştir. İnsanoğlu özellikle II. Dünya Savaşı'ndan sonra iktisadi gelişme için eğitiminin önemini ve işlevini anlamıştır.

Bu çalışmada Çanakkale ilinin eğitim coğrafyası incelenmiştir. Çanakkale coğrafyasının fiziksel özellikleri incelendiğinde il sınırları içindeki eğitim-öğretimi engelleyecek olumsuz özelliklere sahip olmadığı görülmektedir. Ancak böyle bir avantaja sahip olmasına ve Türkiye'nin batısında yer almasına rağmen il ekonomik anlamda, diğer batı illerinin yakaladığı gelişmenin gerisinde kalmış; il merkezi ise tarım, turizm ve eğitim fonksiyonlu bir kente dönüşmüştür. Bursa, İzmir ve İstanbul gibi metropol kentlerden ve ana ulaşım güzergâhlarından uzakta yer alması, büyük sanayi tesislerine ve çok uluslu şirketlere yeterince sahip olmaması, Çanakkale'nin coğrafi izolasyonuna ve iktisadi geri kalmışlığına neden olan başlıca etkenlerdir. Tüm bu faktörler kuşkusuz ildeki eğitim kalitesini ve eğitim seviyesini de dolaylı olarak etkilemiştir.

Çanakkale ilinin nüfusu tüm Türkiye genelinde olduğu gibi ilk nüfus sayımından bu yana artmıştır ancak bu süreç yıllar içerisinde değişime uğramıştır. Ülkemizde ilk nüfus sayımının yapıldığı 1927 yılından 1945'lere kentin nüfusu Balkan göçleri, Yenice ilçesinin kuruluşu ve II. Dünya Savaşı nedeniyle askeri birliklerin Merkez, Eceabat ve Gelibolu ilçelerine yığılması ile artmıştır. 1945-1950 yıllarında ise II. Dünya Savaşı'nın bitişi ile birliklerin terhis edilmesi, Biga ilçesinin bazı köylerinin Balıkesir iline bağlanması ve İsrail devlerinin kuruluşu ile başlayan Musevi göçü ile il nüfusu azalmıştır. 1950 sonrası dönemden günümüze kadar da özellikle 1973 yılında ilin kalkınmada öncelikli il statüsüne alınması ile artan yatırımların çeşitlenmesi, üniversitenin kuruluşu ve devam eden Balkan göçleri ile il nüfusunu arttırmıştır. 1927 yılında Çanakkale ilinin ulusal nüfus içindeki payı %1,3 iken, 2015 yılında %0,6'lık bir paya sahip olmuştur. Bu veriler ışığında Çanakkale ili nüfus artış hızının ülke ortalamasından daha düşük bir tempoda olduğu anlaşılmaktadır. Bunun nedeni 1975'lere kadar iş olanaklarının sınırlı kalması ve çalışma çağındaki nüfusun çevre illere göç etmesi; sağlıklı kentleşme ve doğal çekicilikler gibi nedenlerle emekli insanlar tarafından yerleşmek için tercih edilmesidir. Ayrıca bu düşüşün nedeni Çanakkale ilinin binde 1,53'lük doğurganlık hızıyla Türkiye'nin en az doğurganlığa sahip illerinden biri olmasından kaynaklanmaktadır. Doğurganlığın az olması nedeniyle hane halkı sayısında da 2,68 kişi ile Türkiye'de (3,52 kişi ) son sırada yer almaktadır.

Çanakkale ilinin okur-yazarlık oranlarına bakıldığında %98,14'lük oran ile hem Türkiye ortalamasından (%96,22) hem de Marmara Bölgesi ortalamasından (%97,42) daha yüksek değerlere sahip olduğu görülmektedir. Bilindiği gibi Türkiye'de okur-yazar oranını düşüren faktörlerin başında kadın nüfusun okur-yazar oranının düşük olması gelmektedir. Ancak Çanakkale ilinin kadın okur-yazar oranı Türkiye iller sıralamasında ikinci olması, ilin genel okur-yazarlık oranında da Türkiye genelinde beşinci sırada yer almasını sağlamıştır. Ayrıca Türkiye'nin okur-yazarlık haritasını incelediğimizde en yüksek okur-yazar oranına sahip illerin (Antalya, Tekirdağ, İzmir, Denizli, Çanakkale)

tamamının ülkenin batı bölgelerinde ve deniz kıyısında yer aldıkları görülmektedir. Türkiye’de en az okuma-yazma oranına sahip illerin ise (Şanlıurfa, Mardin, Muş, Siirt, Şırnak) denizden uzak doğu ve güneydoğu bölgelerinde bulunan iller oldukları görülmektedir. Sonuç olarak Türkiye’nin doğu ve batı illeri arasındaki yaşam standartı ve iktisadi gelişmişlik bakımından derin farklılaşma okur-yazarlık oranlarının dağılımında da doğu-batı farklılaşması olarak karşımıza çıkmaktadır (TUİK, 2015).

Çanakkale ilçelerinin okur-yazarlık oranlarını incelediğimizde kır-kent ayrımının okur-yazarlık oranına etkisi açık bir şekilde ortaya çıkmıştır. İlde kır nüfus oranının yüksek olduğu Ezine ilçesinde okur-yazar oranı en düşük seviyede (95,7), nüfusunun tamamı kentte yaşayan Bozcaada ilçesi ise en yüksek okur-yazar oranına (99,11) sahip olmuştur. Çanakkale ilinin okur-yazarlık durumunun cinsiyete göre analizi yapıldığında ise tüm Türkiye’de olduğu gibi eşit olmayan bir dağılım görülmektedir. Okuma yazma bilen nüfusta kadın-erkek oranlarının birbirine çok yakın olduğu gözlenirken (kadınlar %49- erkekler %51), okuma-yazma bilmeyenlerin oranının ise tüm il genelinde kadın nüfusta (%75) erkek nüfustan (%25) fazla olduğu görülür. İlin okuma-yazma oranlarını yaş gruplarına göre irdelediğimizde ise tüm Türkiye’de olduğu gibi 65 yaş ve üzeri nüfusun okur-yazarlık oranının (%92,02) düşük olduğu görülmektedir.

Çanakkale il nüfusunun öğrenim durumlarına göre dağılımı incelendiğinde en fazla yığılmanın %35,53’lük bir oran ile ilköğretim mezunlarında olduğu görülür, ilköğretimde bu oran %10,59, ortaokul mezunlarında % 8,41, lise mezunlarında %19,47 ve üniversite mezunlarında %13 olmuştur. Ayrıca ilde doktora (%0,25) ve yüksek lisans mezun oranları (%0,84) oldukça düşüktür. Bunun nedeni kentin tek üniversitesi olan Çanakkale Onsekiz Mart Üniversitesi’nin nispeten geç bir tarihte ancak 1992 yılında kurulmuş olması, daha önceki yıllarda ise halkın akademik çalışmalar için çevre illerine gitme mecburiyetinde bırakılmış olmasıdır. Ancak üniversitenin eğitim-öğretim ve bilimsel faaliyetleri devam ettiği müddetçe il nüfusunun aydınlanması, kültürleşmesi ve akademik başarıların artmasında büyük katkıları olacaktır.

Çanakkale ilinin okullaşma, öğretmen ya da derslik başına düşen öğrenci sayıları Türkiye verileri ile karşılaştırıldığında da ortaya çıkan tablo kentin lehinedir. Coğrafi faktörlerin olumsuz etkileri çok fazla olmadığı için kentte taşınabilir eğitim pek yaygın değildir ve sadece 2 ilçede (Ayvacık-Yenice) YBO bulunmaktadır. Ayrıca Gökçeada ilçesinde bulunan azınlık okulu da kentin farklı etnik kimliklerden oluşan geçmiş tarihine ait güzel bir yansımadır. Bu araştırmadan elde edilen bulgulara göre Çanakkale ilinde okur-yazar, okullaşma, cinsiyet ve ilçelere dağılım oranları Türkiye ortalamasının üzerinde olup veriler il nüfusunun lehinedir. Ancak Çanakkale ilinin eğitim coğrafyası dar alanlı bir çalışmadır. Bu tür araştırmaların yaygınlaşması ve farklı illerin benzer çalışmalarla irdelenmesi, ülkemizde beşeri coğrafyanın yeni gelişen kolu olan eğitim coğrafyasına kuşkusuz büyük katkıları sağlayacaktır.

### **Kaynaklar**

2000 Genel Nüfus Sayımı, Nüfusun Sosyal Ve Ekonomik Nitelikleri. Ankara: DİE Matbaası.

- Akbulak, C. (2010). Kara Menderes Havzası'nın (Çanakkale) Nüfus Özellikleri. Uluslararası İnsan Bilimleri Dergisi , 7 (2), 577-610.
- Arı, A. (Kış- Bahar 2002). Normal, Taşımali ve Yatılı İlköğretim Okullarının Karşılaştırılması. Milli Eğitim Dergisi (153-154), 169-179.
- Çanakkale İl Planlama Ve Koordinasyon Müdürlüğü 2015 Raporu. Çanakkale: Çanakkale Valiliği.
- Çanakkale Milli Eğitim Müdürlüğü 2015 Yılı Faaliyet Raporu. Çanakkale.
- Çoban, A. (2013). Amasya'da Nüfusun Eğitim Durumu. Kastamonu Eğitim Dergisi , 21 (1), 357-374.
- Çorbacıoğlu, N. (2007). Çivril İlçesinde Eğitim Coğrafya İlişkisi. Yayınlanmamış Yüksek Lisans Tezi. Afyon Kocatepe Üniversitesi Sosyal Bilimler Enstitüsü .
- Doğan, M. (2011). Beşeri Coğrafya Açısından Bozcaada. İstanbul: İmleç Yayınları.
- Doğanay, H. (2014). Türkiye Beşeri Coğrafyası. Ankara: Pegem Akademi.
- Hoşgörür, V., & Gezgin, G. (2005). Ekonomik Ve Sosyal Kalkınmada Eğitim. Yüzüncü Yıl Üniversitesi Elektronik Eğitim Fakültesi Dergisi ,2(1), 1-12.
- Işık, E. (2013). Erzurum İli'nin Eğitim Coğrafyası. Yayınlanmamış Yüksek Lisans Tezi . Atatürk Üniversitesi Sosyal Bilimler Enstitüsü .
- Koday, S. (2005). Gümüşhane İlinin Eğitim Coğrafyası. Atatürk Üniversitesi Sosyal Bilimler Enstitüsü Dergisi , 5 (1), 45-56.
- Koday, S., Akbaş, F., & Sevindi, C. (2017). Manisa İlinin Eğitim Coğrafyası. Atatürk Üniversitesi Sosyal Bilimler Enstitüsü Dergisi , 21 (1), 359-379.
- Milli Eğitim İstatistikleri, Örgün Eğitim, (2015/2016).
- OECD (2014). Education At A Glance Indicators, And Highlights. Paris: OECD Publishing.
- Özaydınlık, K. (2014). Toplumsal Cinsiyet Temelinde Türkiye'de Kadın ve Eğitim. Sosyal Politika Çalışmaları Dergisi (33), 93-112.
- Özözen Kahraman, S. (2006). Çanakkale'de Demografik Geçiş Dönemleri, Nüfus Hareketleri Ve Gelecek Projeksiyonlar. Çanakkale Araştırmaları Türk Yıllığı (4), 141-161.
- Sertkaya Doğan, Ö. (2015). Biga Yarımadası Nüfus Coğrafyası. İstanbul: Yeni Anadolu Yayınları.
- Şahin, S. (2006). Türkiye'nin Nüfus Gelişimde Bölgesel Farklılıklar. Avrupa Birliği Sürecindeki Türkiye'de Bölgesel Farklılıklar (s. 315). içinde Ankara.
- Şahin, V. (2015). Tekirdağ'ın Eğitim Coğrafyası Üzerine Bir İnceleme. Doğu Coğrafya Dergisi , 20 (34), 43-60.



Uygun, S. (2009). anakkale’de Eđitim ve Okullar Tarihi. İstanbul: Kriter Yayınevi.

Yaşar, O. (2006). 1975-2000 Döneminde anakkale İli’nin Nüfus Hareketleri Bakımından Deđerlendirilmesi Ve Göçlere Katılanların Sosyo-Ekonomik Nitelikleri. Uluslararası anakkale Kongresi. İçinde İstanbul.

Url1: [http://cografyaharita.com/turkiye\\_mulki\\_idare\\_haritalari2.html](http://cografyaharita.com/turkiye_mulki_idare_haritalari2.html)

Url 2: [www.comu.edu.tr/tarihce](http://www.comu.edu.tr/tarihce)

Url3: <http://www.hurriyet.com.tr/rum-okulunda-yarim-asir-sonra-ders-zili-caldi-4719629>

TÜİK 2015: <https://biruni.tuik.gov.tr/medas/?locale=tr>

TÜİK 2016: [www.tuik.gov.tr/PreIstatistikTablo.do?istab\\_id=1606](http://www.tuik.gov.tr/PreIstatistikTablo.do?istab_id=1606)