

GRAFİK BİR SEMBOL OLARAK ANADOLU SELÇUKLULARINDA ÇİFT BAŞLI KARTAL

Nilüfer ÖZEL

Adnan Menderes Üniversitesi, Türkiye
<https://orcid.org/0000-0001-6212-2394>
e.nilufer.ozel@adu.edu.tr

ÖZ

Çift başlı kartal sembolü, birçok medeniyet tarafından yüzyıllardır kullanılan en eski grafik sembollerden biridir. Yapılan çalışmalarda, çift başlı kartal sembolünün eski Türk inançları ve Türk mitolojisinde oldukça önemli bir sembol olduğu ve Anadolu Selçuklu döneminde devlet hayatında ve sosyo-kültürel birçok alanda yer bulduğu görülmektedir. Bu araştırma kapsamında Türk inanç ve mitolojisinde çift başlı kartal sembolünün yeri ve Anadolu Selçuklu Dönemi'ne taşınıp nasıl iktidar sembolü haline geldiği ele alınarak bir grafik tasarım imgesi olarak çözümlemesi yapılacaktır. Anadolu Selçuklu Dönemi'nde mimaride, mezar abidelerinde, seramik ve ahşap saray kaplamalarında, halı, kumaş ve dokumalarında, çinilerde, sikkelerde ve daha birçok alanda etkin olarak kullanılan bu sembole bir takım anlamlar yüklenerek nasıl bir iletişim öğesine dönüştüğü ve neden grafik sembol sayılması gerektiği açıklığa kavuşturulacaktır.

Anathar Kelimeler: Çift Başlı Kartal, Anadolu Selçuklu Devleti, Grafik Sembol, İktidar Sembolleri

AS A GRAPHIC SYMBOL DOUBLE HEADED KARTAL IN ANATOLIAN SELJUKS

ABSTRACT

The double headed eagle symbol is one of the oldest graphic symbols used by many civilizations for centuries. It is seen that the double-headed eagle symbol is a very important symbol in ancient Turkish beliefs and Turkish mythology and that there are many socio-cultural places in the state life and Anatolian Seljuk period. Within the scope of this research, the place of the double-headed eagle symbol in Turkish faith and mythology and how it has moved into the Anatolian Seljuk period and become a symbol of power will be analyzed as a graphic design image. In the period of Anatolian Seljuk period, this symbol which is used effectively in the architecture, the tombs, the ceramics and the wooden palace covers, the carpets, the fabrics and the weavings, the chins, the coats and many other fields are loaded with some meanings to explain how to turn into a communication element and why it should be considered as a graphic symbol. It will be resolved.

Keywords: Double Headed Eagle, Anatolian Seljuk State, Graphic Symbol, Power Symbols

GİRİŞ

İnsanoğlu var olduğundan bu yana iletişim kurma çabası içinde olmuştur. İnsan yaşamının “olmazsa olmaz” koşulu olan iletişim için; sembol, söz, yazı, işaret, resim, gibi değişik yöntem ve yollar denenmiş, yüz yüze iletişim ve araçlarla iletişim olarak çeşitlenmiştir. Bu bağlamda araçlarla iletişim konusunda bir takım grafikler yani görsel uyarıcılar/mesajlar oluşturulmuş, bu öğelerin temel amacı iletişim sağlamak olmuştur.

İnsanoğlu tarih öncesinden başlayan iletişim sürecinde kullanmaya başladığı önemli ifade biçimlerinden biri de nesnelere üzerine yorumlama gücünü kullanarak, yüklemiş olduğu anlamlarla sağladığı, görsel iletişimin en önemli unsurlarından sembolik anlatım olmuştur. Geçmişten günümüze değişik ifade biçimleriyle aktarılan sembolik anlatım, insanın bulunduğu koşulları zorlayarak doğa

Submit Date: 01.04.2018, Acceptance Date: 22.06.2018, DOI NO: 10.7456/10803100/009

551

Research Article - This article was checked by Turnitin

Copyright © The Turkish Online Journal of Design, Art and Communication

karşısında vermiş olduğu mücadelenin bir sonucu olarak gerçekleşmiştir. Güçlü bir anlatım şekli olması nedeniyle tarihte çeşitli alanlarda kullanılmış ve insanlık tarihinde kendisine güçlü bir yer edinmiştir.

Tarih boyunca sembolik anlatımın en önde gelen kullanım şekillerinden biri de iktidar sembolleri/devlet armalarıdır. Bir halkın devlet olabilmesi için toprağının, devlet sisteminin, ordu teşkilatının ve hâkimiyetinin yanında bayrağının, devlet sembolünün/armasının da olması gerekir. Bu bağlamda çok eski çağlardan beri dünyanın her tarafında devletler, kendi görsel karşılıklarını oluşturan iktidar sembolleri kullanmışlardır. Bu devlet sembollerini bazen tek şekil, bazen de birkaç şeklin kompoze edilmesiyle ortaya çıkmış ve her figür veya motifin ayrı ayrı meydana getirdikleri bütünün de genel bir anlamı bulunmuştur. Oluşturulan semboller bir devletin görsel kimliğini aktarmasıyla iletişim aracına dönüşmüştür.

Türk kültüründe de bilinen en eski iktidar sembollerinden biri çift başlı kartal sembolüdür. Anadolu Selçuklu Devleti'nin devlet arması haline gelen bu sembole kudret, kuvvet gibi anlamlar yüklenmiş, devletin mimarisinde, para birimlerinde, kullandıkları eşyalarda devletin kimliğini tanıtan grafik bir sembol olmuştur. Çift başlı kartal sembolünün nasıl bir grafik sembol haline geldiğini açıklamadan önce, hayvan üslubunun çıkış noktası ve hayvan üslubunun etkin olarak kullanıldığı Şaman kültüründe çift başlı kartal sembolün yerini açıklığa kavuşturmak, sembolün çıkış noktası ve Anadolu Selçuklularına etkisinin anlaşılması açısından önem taşımaktadır.

Avrasya Üslubu ve Şaman Kültüründe Çift başlı Kartal Sembolü

Avrasya üslubu veya hayvan üslubunun kökenlerinin atlı göçebe kültürünün doğduğu çağlara kadar geri gittiği belirtilir. Bu kültürün Asya'da M.Ö. 3000 de, hatta daha erken dönemde meydana geldiği ileri sürülmektedir. Hayvan üslubunun atlı göçebe kültüründe etkin olarak kullanılmasının sebebi, Orta Asya'dan Çin, Japon, Hint kültürleri, Moğolistan, Doğu Avrupa, Tibet ve Türkistan gibi göçebe toplulukların ev yerine çadır kullanmaları ve başta at olmak üzere hayvanların yaşamlarında vazgeçilmez bir unsur olmasıdır. Bu sebeple göçebe toplumların hayatlarının her alanında etkin olarak kullandıkları hayvan üslubu; ya Proto-Türk (Türk) kökenlidir, ya da Türklerin de dahil olduğu toplulukların uyguladığı bir sanat tarzıdır. İnsanların, gücünden dolayı hayvanlara saygı duyması ve hayvanlara inançla ilgili bir takım anlamlar yüklemeleri bu üslubun doğuşunu etkileyen önemli hususlardan biridir (Çoruhlu, 1998: 76-77). Bu toplumlar bir takım anlamlar ile hayvan sembollerini mızrak, bıçak, dokuma, keçe, kupaların gövdelerinde, çadırlarında, kısacası hayatlarının her alanında kullanmışlardır.

Hayvan sembollerini oldukça etkin kullanan ve bu sembollere inançla ilgili bir takım anlamlar yükleme konusunda, ilkel sihirbaz olarak bilinen Şaman veya bir diğer adıyla Kam'lar devreye girmişlerdir. İlk çağlarda, doğal olaylar karşısında aciz kalan insanlar, doğanın ve kendisinin nasıl var olduğunu merak etmiş, tabiatın varoluş öyküsünü, kendilerinin ve tanrıların dünyasını yaratmışlardır. Doğadaki açıklayamadıkları olayların doğa üstü güçler tarafından yönetildiğine inanmışlardır. Dolayısıyla tanrılar dünyasını doğaüstü yaratıklarla zenginleştirmiş ve bu yaratıklarla ilişki kurarak doğayı ve aslında kendi kaderlerini de denetlemek istemişlerdir. Bu sebeple, doğal olayların ve gizli güçlerin etkilerine karşı deneysel bilgi ile düş gücünü birleştirerek, sihire ve tılsımlara başvurmuşlardır. Bu bağlamda birçok hayvana bir takım anlamlar yüklenerek Şaman kültüründe hayvan üslubu önemli bir yer edinmiştir.

Şaman törenlerinde hayvan kılığına giren Şamanlar, koruyucu ruh ile bu şekilde iletişim kurmuşlardır. Şamanlar, koruyucu ruhtan faydalanıp Gök Tanrı katına çıkabilmek için güçlü kuşlara (kartal,doğan, şahin, kuzgun vs.) benzemeye çalışmışlardır (Kafesoğlu, 1980: 11-13). Bu yardımcı ruhlar; şamanın gök katlarına çıkabilmesinde, yer altına inebilmesinde, kötü ruhlarla mücadele edebilmesinde, hasta iyileştirebilmesinde, sihir, kehanet gibi her türlü eylemlerinde şamanın işini kolaylaştıran, ona en büyük yardımcı sağlayan çok önemli unsurlardır. Çoğunlukla yırtıcı kuşlarla temsil edilen bu yardımcı ruhlar için şamanların en çok tercih ettiği kuş kartal olmuştur (Uraz, 1992: 155; Çoruhlu, 1995: 80-91). Şamanlar için kartal, çok yükseklere çıkabilen, göklerin en güçlü kuşu olması sebebiyle en

kıymetli kuş haline gelmiştir. Göklerin hâkimi olan kartal, Şamani anlayışa göre yerin en alt katlarına gidebilme özelliğine de sahiptir. Kartalın hem gökte hem de yer altında yaşayabildiği düşüncesi, Şaman kültüründe oldukça yaygındır (Roux, 1994: 119; 2005: 88). Göklerin en güçlü kuşu olan kartal kimliğine bürünmedeki temel amaç kartalda var olduğu düşünülen kutsal vasıflardan yararlanabilme, kartalın yardımı ile ulaşılabilecek hedefe daha kolay varabilme ve mutlaka başarılı olma düşüncesiyle ilişkili olmalıdır. Şamanlar kartal kimliğine bürünmek suretiyle kötü ruhlarla daha iyi mücadele edecek ve amacına daha rahat ulaşabilecektir (Hoppal, 2012: 261-262). Şaman kültüründe kartal sembolü, bazı tasvirlerde tek başlı kullanılırken, bazı tasvirlerde çift başlı olarak betimlenmiştir (Alsan, 2005: 83).

Şamanlar, tek veya çift başlı olarak yorumladıkları kartal sembolüne yükledikleri kutsallık ile tanrıyla iletişim sağlamaya çalışmışlardır. İmgenin belli bir bilgiye dayandırılması, bilgiyle ilişkilendirilmesi üretilen anlamı güçlendirmiş, derinleştirmiş ve iletinin etkili olmasını sağlamıştır. Çift başlı kartal sembolü, bir görsel işarete dönüşmüş ve bu işarete bir anlatı yüklenmiştir. Bu sayede iletişim aracına dönüşen çift başlı kartal imgesini grafik semboller olarak adlandırmak olasıdır. Atasagun'a göre sembol, kendisinden başka bir realiteye dikkat çeken, bir şeyin yerine geçen ya da onu tasvir eden bir nesne, bir fiil veya insanlar tarafından yapılmış bir işarettir. Görünemeyen şeyleri, onunla ilişkisi oranında görülebilir bir biçimde tasvir eder. Dolayısıyla duygularla algılanamayan şeyler, algılanabilir veya somut hale semboller aracılığıyla gelir (Atasagun, 2000:182). Freud da sembolü dolaylı bir şekilde, mecazlı ve çözülmesi çok kolay olmayan arzu ve çatışmanın ifadesi, bir sözün, bir düşüncenin, bir anının gizli kalmış anlamını, duyguları temsil eden bütün olarak tanımlamıştır. Grafik ise yazmak, çizmek, çoğaltmak gibi özgün tasarım veya tasarımla tamamlanan eylemleri ifade etmektedir. Kelime ve imgeleri tek tek veya birlikte kullanarak oluşturulan grafiklerle bir mesaj aktarılır (Stranger, 2002: 20). Bir kanaat, duygu, tartışma ve ortak anlayış yaratmak için çizim, renk, resim, font, fotoğraf gibi görüntü ya da imgeler kullanır (Chermayeff & Geismar, 2007-5: 24). Bu açıdan; sadece süsleme amaçlı değil, iletişim kurmak, kendilerini ifade etmek için de hayvan üslubunu kullanan bu toplumlar özünde grafiksel öğeler oluşturmaktadırlar.

Uçar'ın da belirttiği gibi semboller kullanılarak yapılan iletişim, diğer doğrudan iletişim biçimlerine göre çok daha farklı, derin ve algılama seviyelerine göre şekillenen zengin bir boyutta gerçekleşmektedir (Uçar, 2004:25). Geçmişten bu yana iletişimde etkin olarak kullanılan sembolik anlatım Şaman kültüründe de önemli bir yer edinmiş, çift başlı kartal sembolü grafik bir sembole dönüşmüştür. Toplumların genetik kodları olan semboller, toplum tarafından bir sonraki nesle aktarılarak zaman içerisinde şekillenmiştir. Anadolu Selçuklu devleti de kökeni Şaman kültürüne dayanan çift başlı kartal sembolüne yeni anlamlar yükleyerek kullanmış ve iktidar sembolü haline getirmiştir.

Anadolu Selçuklularında Çift Başlı Kartal Sembolü

Kökenleri Eski Şaman geleneğine dayanan çift başlı kartal sembolü de, Türk kültür dünyasında birçok alanda etkin olarak kullanılmıştır. Türklerde, çift başlı kartal sembolü dini geleneklere dayanmakla birlikte zamanla dini önemini kaybederek, uğur, şans, kuvvet, kudret gibi anlamlar yüklenmiştir. Müslüman Anadolu Türkleri de asla kartala tapmamışlar, kartalı bir dini simge olarak görmemişlerdir. Bu nedendir ki dini eserlerinde, camilerinin dış cephelerinde kartalı süsleme unsuru olarak kullanmaktan çekinmemişlerdir. Şaman inancında bir takım anlamlar yüklenen çift başlı kartal sembolü ilerleyen zamanlarda da Türkler tarafından kullanılmaya devam etmiş, yalnızca bu sembole yüklenen anlamlar değişmiştir (Çoruhlu, 2002:134).

Anadolu Selçuklu sanatının her alanında ve sembollerde Orta Asya kültürünün izleri görülmektedir. Türk topluluklarının hemen hepsinde çok fazla rağbet gören bu sembolü en yaygın kullanan toplum Anadolu Selçuklu Devleti olmuştur. Selçukluların devlet arması haline gelen çift başlı kartal sembolü devletin mimari yapılarının iç ve dış süslemelerinde, mezar abidelerinde, seramik ve ahşap saray kaplamalarında, halı-kilim gibi çeşitli dokumalarda, çinilerde, sikkelerde ve daha birçok alanda kullanılmıştır.

Kullanıldığı yere göre farklı anlamlar atfedilen bu sembol, Anadolu Selçuklu mimari süslemesinde

kuvvet, kudret, uğur simgesi, iyilik, koruyucu, bekçilik, talih gibi sembolik anlamlarda kullanılırken, cami, kale, saray, han gibi yapıların en belirgin yerlerinde nazarlık, tılsım, koruyucu unsur, güç ve kuvvet sembolü olarak yer almıştır. Kalelerde şehri koruma amaçlı bir nevi koruyucu ruh olarak ve nazarlık-tılsım olarak kullanılmıştır. Saraylarda ise asalet simgesi olmuştur. Sembolü yüklenen bu güçlü anlamlarla birlikte çift başlı kartal simgesi Anadolu Selçuklularının devlet arması haline gelmiştir. Bir devlet, bir şehir, bir hükümdar veya bir aileye mahsus olan öğelerden meydana gelen resim, kabartma olarak tanımlanan arma, kolay ve hızlı bir iletişim yolu olarak, insanlığın ilk dönemlerinden itibaren farklı şekil ve tarzlarda kullanılmıştır (Arseven, 1958:103). Çift başlı kartal arması da toplumlar arası iletişim görevini yürüterek Anadolu Selçuklu Devletini tanımlamıştır.

Anadolu Selçuklularının devlet arması haline gelen bu sembolün neden iki başa sahip olduğu konusunda değişik görüşler bulunmaktadır. Ögel'e (1972: 217) göre; kartalın çift başlı yapılmasının sebebi, Türk sanatındaki simetri tutkusudur, Arık (2000; 79), koruyan ve egemenlik kuran iki ruhun, iki iktidarın güç birliği durumlarında iki kez arttırılmış gücün, çift başlı kartalla simgelendiğini belirtmektedir. Öney (1972; 166), evlenme ve politik birleşmeyi sembolize etmesinin yanı sıra simetri geleneğinden kaynaklanabileceğini de düşünmektedir (Kavuncuoğlu, 2003: 75-76). Çift başlı kartal imgesi bu anlamından dolayı günümüzde de hala Pakistan'da evlenme sembolü kullanılmaktadır.

Araştırma kapsamında Anadolu Selçukluların çift başlı kartal sembolü uygulama alanı olarak ele alınan alanlardan biri mimari yapılardır. Sembol, dönemin birçok mimari eserlerinde duvarlarında etkin olarak kullanılmıştır. Konuya örnek olarak, Konya İnce Minareli Medrese Müzesi'nde yer alan mermer üzerine yüksek kabartma verilebilir. Bu örnekte çift başlı kartal sivri kulaklı, kıvrık gagalı, yuvarlak gözlü, gaganın altı sarkıntılı, kısa boyunlu ve halka ile birbirine birleştirilmiş, kısa bacaklı, kuvvetli ve büyük pençeli, ortasında bir hatla ikiye ayrılan yelpaze kuyruklu, gövdeyle birleştiği yerde hilal motifli, paralel ve dikey çizgilerle işlenmiş, üst kısmı pul motifli kanatlıdır. Daha önce bahsettiğimiz gibi, Orta Asya'da olduğu gibi bu örnekte de çift başlı kartal, kulaklı olarak betimlenmiştir (Resim 1).

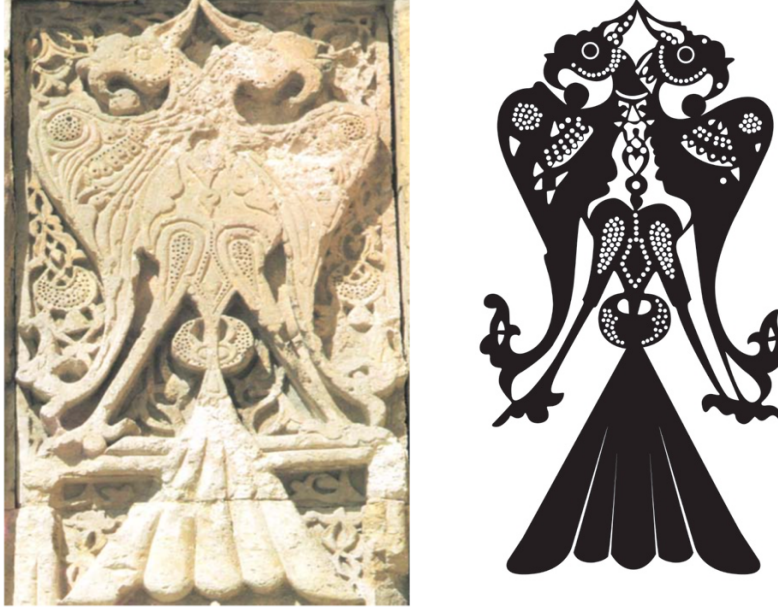


Resim 1: Konya Kalesi'nden Çift Başlı Kartal, Konya İnce Minerali Medresesi.

Selçuklularda çift başlı kartal sembollerinde cinsini tayin edilemeyen kuş tasvirleri oldukça fazladır. Stilize edilmişleri ile Avrasya hayvan stiline özelliklerini göstermektedir. Stil bakımından olduğu gibi kullanış sembollerinin de Orta Asya'dan kaynak bulması Selçukluların geleneklerine bağlılıklarını yansıtmaktadır. Kuşların Türk-Çin hayvan takvimi ile ilgili kullanışları da yine İslam ve Anadolu Selçuk sanatının Orta Asya kaynaklarından ne derece esinlendiğini ortaya koymaktadır (Öney, 1972: 182).

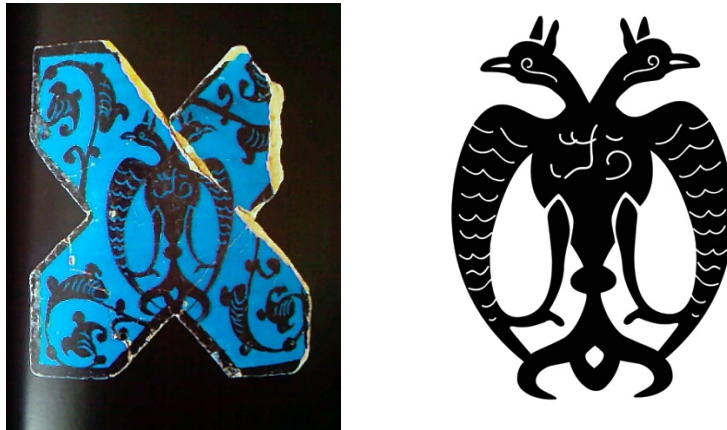
Mimari yapılarda bir başka örnek ise Divriği Külliyesi, Ulu Cami doğu kapısı yanındaki arebesk zemin üzerine stilize edilmiş çift başlı kartal sembolüdür. Kartalların sivri kulakları, kıvrık gagaları ve uçlarında yuvarlak birer meyve bulunmaktadır. Vücutlarında stilize süslemeler yer alan sembolün açık kanatları, uzun bacakları ve kuvvetli pençeleri ile oldukça güçlü betimlenmiştir. Kuyruk ile gövdenin birleştiği yerde hilal motifi işlenmiştir. Hilal, İslam inancında Allah'ın varlığının ve kudretinin

delillerinden biri sayılır. Değişim, dönüşüm, doğum ve yeniden doğumun sembolüdür. Bu nedenle Türkler tarafından çok kullanılmıştır. Selçuklular bu sembolü bir çok yerde, çift başlı kartal sembolü ile birlikte kullanmışlardır (Resim 2).



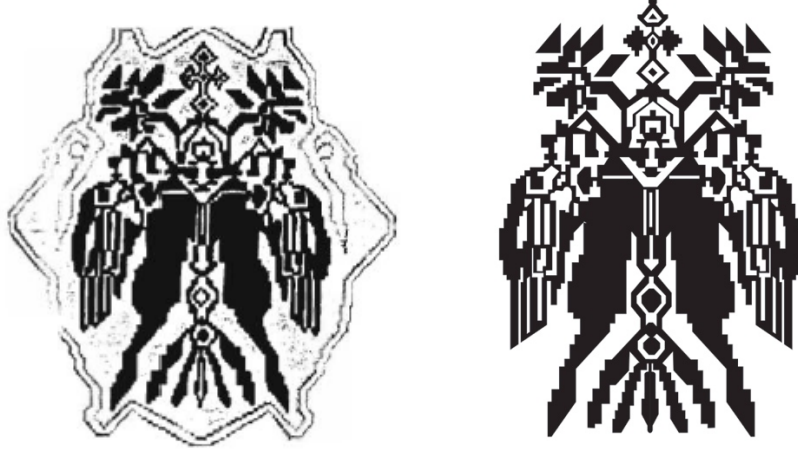
Resim 2: Divriği Külliyesi, Ulu Cami Doğu Kapısı Yanında Çift Başlı Kartal.

Selçukluların sembolü kullandığı bir başka alan çinileridir. Beyşehir Kubadabad Sarayı Anadolu Selçuklu döneminin gözde saraylarından biridir (Önder, 1977:104). Çok zengin figür dünyasına sahip sarayın çinilerinde, dönemin inançlarını, zevkini, modasını, etkileşimlerini ve sosyal hayatını görmemiz mümkündür. Kubadabad Sarayındaki çiniler de zengin figür kullanımıyla güçlü semboller dünyası yaratarak zengin bir atmosfer oluşturmuştur. Bu atmosferin en önemli figürü sarayın ve sultanın simgesi çift başlı kartaldır (Arık, 2000:76). Kubadabad çinilerinde çift başlı kartal imgesi, yıldız ve haç levhalar üzerine resmedilmiştir. Bazıları krem rengi zemin üzerine sır altı tekniği ile siyah, kobalt ve turkuaz renkli boyalarla işlenmiştir (Arık, 2000; 79). Ele alınan örneklerde çift başlı kartal sivri kulaklar, kıvrık gaga altında sarkıntı, iri kanat, kuyruk ve pençeler görülmektedir. Kanat yatay bir hatla ikiye bölünmüştür (Öney, 1998: 145). Altay Şamanizminde en önemli varlığın, Tanrı ile insanlar arasında ilahi aracı olan ve onları kötü ruhlara karşı koruyan ruhu (Kısa bacaklı, tıknaz vücutlu bir kuş türü) olduğu söylenmektedir. Kartal motiflerinin sivri kulaklı çizilmesi de Şaman kültüründen kaynaklanmaktadır (Çelik, 2007; 21). Ayrıca bazı kartal motiflerinin vücutlarında yazı, bazısında rozet, bazısında ise çizgisel dekorlar bulunmaktadır (Resim 3).



Resim 3: Konya Karatay Müzesi, Kubadabad Sarayı'na ait çiniler.

Çift başlı kartal sembolünün kullanıldığı bir başka uygulama alanı ise halı-kilim ve dokumalarıdır. Niğde Sungurbey Cami'de bulunan bir halı bu konudaki belirgin örneklerden biridir. Bu örnekte çift başlı kartalın betimlenişi mimari yapılarıdaki ve çinilerdeki uygulamalardan farklılık göstermektedir. Çift başlı kartal kafası ve kanatları dönemin örneklerinden oldukça fazla stilize edilmiştir. Bu farklılığın sebebi, dönemin halı-kilim dokumada uygulama tekniğindeki kısıtlamalardan kaynakladığı düşünülmektedir (Resim 4).



Resim 4: Niğde Sungurbey Cami'de bulunan bir halı.

Anadolu Selçukluları madeni paralarında da kartal imgesine yer vermişlerdir. Selçuklu sultanlarından II. Anadolu Selçukluları madeni paralarında da kartal imgesine yer vermişlerdir. Selçuklu sultanlarından II. Gıyaseddin Mesud dönemi sikkeleri Konya ve Sivas'ta basılmış ve üzerlerinde, Es Sultanü'l-Azam Zillü'llahi Fi'l Alem Gıyase'd-dünya ved- din Ebu el Feth Mesud Bin Keykavus bin Keyhüsrev ibaresi yer almıştır (Erkiletlioğlu ve Güler, 1996:235-236). Sikkenin diğer yüzünde çift başlı kartal imgesi bulunmaktadır (Resim 5). Benzer örnekler Artuklu sikkelerinde de yaygındır.



Resim 5: II. Gıyaseddin Mesud dönemi sikkeleri, Aydın Müzesi.

Anadolu Selçuklu Devletinin yoğun olarak kullandığı gibi sembolik anlatım birçok toplum tarafından geçmişten günümüze kadar yaygın olarak kullanılmıştır. Üzerinde yüzden fazla dil ve beş bin dolaylarında diyalektin kullanıldığı bir dünyada, görsel iletişim belki de en hızlı ve kolay iletişim biçimi olmuştur. İlk insan için, korku, inanç, büyü ve bu çerçevede gelişen bir dizi ritüel, doğadan yola

çıkılarak oluşturulan ilk çizimler sembolleştirilmenin temelini oluşturmuştur. Bu bağlamda ilk nesne ve biçimler doğanın taklidini içermektedir. Ancak bu nesne ve biçimler artık doğanın değil, insanın yeni anlam ve kavramlar yüklediği sembollerle donanmıştır (Alp ve Tarlakazan, 2005: 308). Şaman kültüründe doğadan yola çıkarak kullanılan çift başlı kartal sembolüne inançla ilgili bir takım anlamlar yüklenmiştir. Anadolu Selçuklu Devletinde ise sembole yüklenen anlamlar değişmiş ve devlet sembolüne dönüştürülmüştür. Kartal, eski çağlardan bu yana Avrupa’da ve Anadolu’da birçok devletin arması olmuş, çeşitli bayrakların üzerinde tek ya da çift başlı kartal figürü olarak yer almıştır. Avrupa’ya bir devlet arması olarak geçmesinin ve Orta Avrupa’da kurulan Macar Krallığı ve Arnavutluk bayrağında bir devlet arması olarak yer almasının, Avrupa’ya kuzeyden göç eden Türklerin etkisi ile olduğu aynı zamanda kartal armasının bu etkisinin de Selçuklu Türkleriyle en üst noktaya ulaştığı düşünülmektedir (Ögel: 1972:1128-1129).

Semboller temsil etme özellikleri sayesinde bir birlikteliği sağlarken temsil edilen için de bir sınır çizmektedir. Bu sınır hem farklılıkların birbirinden ayrı görülmesini sağlamakta, hem de grupsal kimliklerin oluşmasına katkı sağlamaktadır. Bu özellikleri sayesinde semboller farklı topluluklar tarafından her dönem yoğun bir şekilde kullanılmıştır. Sembol, kendi ideolojisini yaymayı ve arka planındaki düşünceleri aşılarmayı hedeflerken sembolle etkileşim içinde aynı ideolojiyi paylaşan bireyler de kendi etkileşimlerinde ön plana çıkmak ve etkin bir siyaset yürütmek adına sembollerini kullanmaktadır. İktidar sembollerini de bu bağlamda bir toplumu, ideolojiyi temsil eden tanıtıcı unsur olarak kullanılmaktadır. Sembol, insanlık tarihindeki iletişim kurma sürecinde mitlerde, dinlerde, ideolojilerde ve sonrasında politik ideolojilerde, politik sembollere dönüşerek devam etmiştir. Bu sayede sembolün temsil özelliği siyasi alanda sembollere yüklenen anlam ile “siyasi temsil” kavramını doğurmaktadır. Semboller, bireyleri görüş farklılıklarına göre siyasi olarak gruplarken bu gruplaşmalar siyasi tercihleri, siyasi tercihlerde siyasi temsillerini etkilemekte ve bu gelişmeler var olan farklılıklar temelinde gerçekleşmektedir. Bu bağlamda semboller bir kişiyi, bir kurumu, bir dönemi ve ideolojileri temsil eden bir görevle kullanılırlar. Çift başlı kartal sembolü de birçok toplum tarafından farklı anlamlarla kullanılırken, Anadolu Selçuklu Devletinde ise sembol siyasi bir rol üstlenmiştir. Hayatlarının her alanında bu sembole yer veren Selçuklular, çift başlı kartalı devleti tanıtan bir sembole dönüştürmüşlerdir. Kartal sembolü, eski çağlardan bu güne Avrupa’da ve Anadolu’da kullanılmış, tek başlı veya çift başlı olarak yorumlanmıştır. Fakat sembolün etkisinin en üst noktaya Anadolu Selçuklu Devleti ile ulaştığı düşünülmektedir (Ögel: 1972:1128-1129).

Çift başlı kartal sembolü gibi diğer sembol ve işaretler Uçar’ın da belirttiği gibi kültürel arası farklılığı ortadan kaldıran görsel iletişim sistemlerinde önemli birer araçtır ve bu semboller aracılığıyla iletişimde ortak dil oluşturmak mümkündür (Uçar, 2004:23). İnsanlar geçmişten bu yana toplumsal yaşam içinde değişik amaçlar için çok çeşitli semboller kullanmışlardır. Bu semboller çevrenin anlamlandırılmasında, nesnelere amaçlar doğrultusunda kullanılmasında, toplumsal ilişkilerin düzenlenmesinde önemli bir yere sahiptir. İnsan, öğrendiklerinin %83’ünü çevresini gözlemleyerek öğrenir. Bu bağlamda görselliğin iletişimde oldukça önemli olduğunu söylememiz mümkündür. Dolayısıyla iletişim, insanlar arasındaki bilgi alışverişi, görsel iletişim ise görüntülü bilgilerin alışverişi olarak tanımlanabilmektedir (Uçar, 2004:59). Görsel iletişimin en önemli unsurlarından sembol, sembolik anlatım ve sembolik formlar, tarih öncesi dönemlerden günümüze dek değişik ifade ediliş biçimleri ile ortaya konmuştur. Bu ifade ediliş biçimi her dönemin kültür, yaşantı ve sanata bakışı ile gelişmişlik düzeylerine göre farklılık göstermiştir.

SONUÇ

Araştırma kapsamında ele alınan örneklerde de görüldüğü gibi Anadolu Selçuklu Devleti, kökenleri Şaman kültürüne dayanan çift başlı kartal sembolünü devlet sembolü/arması haline getirmiş ve birçok alanda etkin olarak kullanmıştır. Kullanılan uygulama alanlarına göre farklı anlamlar yükledikleri çift başlı kartal sembolünün kökenleri dini geleneklere dayanmakla birlikte Anadolu Selçuklularında zamanla dini önemini kaybederek, uğur, şans, kuvvet, kudret gibi anlamlar yüklenmiştir. Selçuklular asla kartala tapmamışlar, kartalı bir dini simge olarak görmemişlerdir.

Görsel betimlemelerinden de Şaman kökenini açıklayan bu sembol, Anadolu Selçuklu Devleti’nde

İktidar sembolü haline gelmiştir. İnsanlığın ilk dönemlerinden itibaren bir devlet, bir şehir, bir hükümdar veya bir aileye mahsus olan öğelerden meydana gelen resim, kabartma olarak tanımlanan armaların kullanıldığı bilinmektedir. Selçuklularda kendilerini tanımlayan sembol olarak çift başlı kartal imgesini seçmişler, yaşam alanlarında birçok öğenin yanı sıra para birimi olan sikkelerinde de yer vermişlerdir. Bu sembolü devleti ve ideolojilerini temsil eden bir görevle kullanmışlardır. Sembol, devletin görsel kimliğini aktarmasıyla iletişim aracına dönüşmüştür.

Selçukluların iktidar sembolü haline gelen bu imgeyi grafik bir sembol olarak değerlendirmemiz mümkündür. Grafik terimi, görsel algılanan şeylerle yani görüntülerle ilgili bir kavramdır. Biçim, desen ya da çizgilerle gösterme, anlatma anlamına gelen grafik ile iletişim sağlamak mümkündür. Bilgi ve düşüncelerin bir paylaşım çabası olan iletişim; kaynak, ileti ve hedeften oluşan insana özgü bir etkinlik, gönderiler aracılığı ile kurulan sosyal bir etkinlik olarak tanımlanabilir. İletişimin gerçekleşebilmesi için en az iki sistem gereklidir. Bu iletişim iki insan, iki hayvan, iki makine ya da bir insan bir makine olabileceği gibi, sembol, şekil veya bir formla da kişiye bilgi aktarılabilir. Okuyucunun/izleyicinin sembolden bir bilgi alması, bu sembole yüklenmiş bir takım anlamlar sayesinde gerçekleşir. Bu bağlamda çift başlı kartal sembolünü devlet arması haline getiren ve bu sembol ile özdeşleşen Selçuklu devletini yansımasıyla imge, grafik bir sembol olarak değerlendirilmemiz doğru olacaktır.

Grafik sembollerle sağlanan iletişimde imgeye bilgi yüklenip, yeni bir anlam üretilerek oluşturulan görsel anlatı ile etkili iletişim sağlamak mümkündür. Devlet arması haline getirilen çift başlı kartal sembolü de görsel işarete dönüşerek, bir anlatı taşıyıcıdır. Bu görevi ile çift başlı kartal figürü görsel anlatımından başka bir realiteye dikkat çekmiş, başka bir anlamın yerine geçip onu tasvir eden figüre dönüşmüştür. Anadolu Selçuklu Devletinde çift başlı olarak yorumlanan figür, çoğaltılarak farklı alanlarda yeni anlamlar taşıyarak yorumlanmıştır. Güç, kuvvet gibi soyut anlamlar kartal imgesi ile somut hale getirilmiştir. Böylelikle oluşturulan imge süsleme görevinden ziyade iletişim kuran bir yönü ile grafiksel bir sembol olarak görevini yürütmüştür. Ele alınan sembole aynı zamanda politik anlam da yüklenmiş, bir toplumun ideolojisini yayan ve arka planındaki düşünceleri iletmeyi hedefleyen bir yapıya dönüşmüştür. Bu sayede iktidar sembolü haline gelen çift başlı kartal imgesi Anadolu Selçuklu Devletinin ideolojisini temsil eden tanıtıcı unsur olarak kullanılmıştır.

Semboller kullanarak yapılan iletişim, doğrudan iletişim biçimlerine göre çok daha farklı, derin ve algılama seviyelerine göre şekillenen zengin bir boyutta gerçekleşmektedir. İnsanlar düşünme ve düşündüklerini başkalarına aktarma ihtiyacını hissettiği günden bu güne çeşitli semboller yaratmışlardır. Yaratmış olduğu sembollerle kendini ifade edip, iletişim ihtiyacını karşılamışlardır. Tıpkı Anadolu Selçuklu Devletinin kendini tanımlamak için tercih ettiği çift başlı kartal sembolü gibi. Bu sembole, uğur, şans, kuvvet, kudret gibi bir takım anlamlar yüklenmiş ve devlet arması haline getirilerek, devleti yansıtan bir grafik öğeye dönüştürülmüştür. Öyle ki sembol devletin mimari yapılarından, çinilerinden, halılardan para birimlerinin üstüne kadar geniş bir alanda uygulanmıştır. Böylelikle üzerinde çift başlı kartal sembolünün olduğu sikkelerin Selçuklulara ait olduğu bilgisi aktarılmıştır. Hem sembolün yapısının görsel anlatım gücü, hem de yüklenen anlamların etkisi ile bu sembol günümüzde dahi kullanılmaya devam etmektedir. Bilindiği gibi Konya ilinin şimdiki amblemi de çift başlı kartal figürüdür. Bu durum kültür sürekliliğinin de bir yansımasıdır. Aynı zamanda Selçukluların oluşturduğu çift başlı kartal sembolü her devirde etkisini sürdürecektir kadar güçlü, zarif ve etkileyicidir.

KAYNAKLAR

- Alp, K. Ö. & Tarlakazan, B. E. (2005). *Güncel logo ve amblemlerde kullanılan kimi sembolik motiflerin bursa merkez olmak üzere tarihsel ve kültürel temelleri, Bursa Halk Kültürü (Cilt 1). Bursa: II. Bursa Halk Kültürü Sempozyumu Bildiri Kitabı.*
- Arseven, C. E. (1958). *Sanat Ansiklopedisi I, İstanbul: Maarif Basımevi.*
- Alsan, Ş. (2005). *Türk Mimari Süsleme Sanatlarında Mitolojik Kaynaklı Hayvan Figürleri (Orta Asya'dan Selçuklu'ya), Marmara Üniversitesi Türkiyat Araştırmaları Enstitüsü Türk Sanatı Ana Bilim*

- Dalı, Yayınlanmamış Doktora Tezi, İstanbul.*
- Arik, R. (2000). Kubad-Abad Selçuklu Saray ve Çinileri, İstanbul: Türkiye İş Bankası Kültür Yayınları.*
- Atasagun, G. (2000). Hristiyanlığın Tanıtımı, Yorumu Ve Kurumsallaşmasında Sembollerin Yeri, Selçuk Üniversitesi İlahiyat Fakültesi Dergisi Say:10, Konya.*
- Çelik, S. (2007). İslam Öncesi Türk Sanatında Bazı Hayvansal ve Bitkisel Kültür Ögeleri. Yüksek Lisans Tezi. Selçuk Üniversitesi Sosyal Bilimler Enstitüsü. Konya.*
- Chermayeff, I. & Geismar, T. (2007). Grafik Tasarım Üzerine Düşünceler, Röp. Evren SURİ, Grafik Tasarım Dergisi Sayı:05, İstanbul: Sabri Varol Görsel İletişim ve Tasarım.*
- Çoruhlu, Y. (1995). Orta ve İç Asya'da Hayvan Biçimine Girme İnancı ve Türk Sanatı İle İlişkisi. Mimar Sinan Üniversitesi Fen Edebiyat Fakültesi Dergisi, 2. İstanbul: Mimar Sinan Yayınları.*
- Çoruhlu, Y. (1995). Nagyszentmiklos Hazinesindeki İki Sürahi Üzerinde Bulunan Yırtıcı Kuş (Kartal/ Garuda) Figürlü Kompozisyonların Türk Sanatı ve İkonografisindeki Yeri. Konya: Selçuk Üniversitesi Yayınları.*
- Çoruhlu, Y. (1988). Anadolu Selçuklu Taş Tezyinatında Orta Asya İle Bağlantılar. İstanbul: Mimar Sinan Üniversitesi Sosyal Bilimler Enstitüsü Yayınlanmamış Tez.*
- Çoruhlu, Y. (2002). Türk Mitolojisinin Ana Hatları. İstanbul: Kabalcı Yayınevi.*
- Erkiletlioğlu, H. ve Güler, O. (1996). Türkiye Selçuklu Sultanları ve Sikkeleri, Erciyes Üniversitesi Yayınları.*
- Hoppal, M. (2012). Avrasya'da şamanlar. (çev. Bülent Bayram. H. Şevket Çağatay). İstanbul: Yapı Kredi Yayınları.*
- Kafesoğlu, İ. (1980). Eski Türk dini. Ankara: Kültür Bakanlığı Yayınları.*
- Kavuncuoğlu, P. A. (2003). Selçuklu Dönemi Konya ve Yöresi Çini ve Seramiklerindeki Sembolik Motiflerin Günümüz Kültür ve Sanat Eğitimindeki Yeri ve Önemi. Yüksek Lisans Tezi, T.C. Gazi Üniversitesi, Seramik Eğitimi Anabilim Dalı, Ankara.*
- Ögel, Ö. (1972). Türklerde Kartal ve Kartal Arması. Türk Kültürü. Ankara: Türk Tarih Kurumu Yayınları.*
- Öney, G. (1972). Anadolu Selçuklu Mimarisinde Avcı Kuşlar, Tek ve Çift Başlı Kartal. Malazgirt Armağanı. Ankara: Türk Tarih Kurumu Yayınları.*
- Öney, G. (1998). "Anatolian Sljuk Tiles and Pottery", The Story of Ottoman Tiles and Ceramics, (Editör: Prof. Dr. Ara Altun), İstanbul: İstanbul Stock Exchange Publication.*
- Önder, M. (1977). Selçuklu Devri Kubad-Abad Sarayı Çini Süslemeleri. Kültür ve Sanat, Kültür Bakanlığı Yayınları, 5. Ankara.*
- Roux, J. P. (1994). Türklerin ve Moğolların eski dini. (çev. Aykut Kazancıgil). İstanbul: İşaret Yayınları.*
- Roux, J. P. (2005). Orta Asya'da kutsal bitkiler ve hayvanlar. (çev. Aykut Kazancıgil). İstanbul: Kabalcı Yayınevi.*
- Stranger, N. K. (2002). Using Multimedia To Train Pre-Service Art Teachers In The Graphic Design Content Area In partial fulfillment of the requirements for the Degree of Doctor of Philosophy Colorado State University Fort Collins, Colorado.*
- Uçar T. F. (2004). Görsel İletişim ve Grafik Tasarım, İstanbul: İnkılap Yayınları.*
- Uraz, M. (1992). Türk mitolojisi. İstanbul: Düşünen Adam Yayınları.*