

## Self-Perceptions of Young Males who were Offenders and Non-offenders: Positive and Pathological Self-Images

Ali ERYILMAZ\*<sup>a</sup>

### Article Info

DOI: 10.14686/buefad.380384

#### Article History:

Received 17.01.2018  
Revised 15.04.2018  
Accepted 30.06.2018

#### Keywords:

Self-Images,  
Offenders and non-offenders,  
Young males.

#### Article Type:

Research Article

### Abstract

The aim of the present study is to investigate of the self-perceptions of young males who were offenders and non-offenders. This study was carried out phenomenological qualitative research method. The sample consisted of 40 offender males and 40 non-offender males who were live in Turkey. Their ages varied between 20 and 25. In the study, semi-structured interview method was used, and for this interview protocol was implemented. As a research question it was asked that "How do you describe yourself as a human." The sentence based content analysis method was used in order to analysis of the data. According to research results, offenders described their selves into four domains: Positive, good but they might be negative, negative, distance form humanity. On the other hand, non-offenders described their selves into three domains: having protective factors, having developmental factors, and also having developmental products. As a result of findings two important models of the self-construal have been suggested: Positive and negative self-construal. It might be implemented positive self-construal individuals in risk groups as protective factors. Additionally, positive self-construal might be offered offenders as rehabilitation tools.

## Suç İşleyen Ve İşlemeyen Genç Erkeklerin Benlik İmgeleri: Pozitif Ve Psikopatolojik Benlik İmgeleri

### Makale Bilgisi

DOI: 10.14686/buefad.380384

#### Makale Geçmişi:

Geliş 17.01.2018  
Düzeltilme 15.04.2018  
Kabul 30.06.2018

#### Anahtar Kelimeler:

Benlik İmgeleri,  
Suç İşleyen ve İşlemeyen,  
Genç erkekler

#### Makale Türü:

Araştırma Makalesi

### Öz

Bu çalışmanın amacı, suç işleyen ve işlemeyen gençlerin benlik algılarının fenomenolojik açıdan incelenmesidir. Çalışma, nitel araştırma yöntemlerinden olan fenomenolojik araştırma yöntemiyle gerçekleştirilmiştir. Çalışma, Ankara'da yaşayan suç işlemiş (40 genç erkek) ve işlememiş (40 genç erkek) 20-25 yaş aralığında yer alan gençler üzerinde gerçekleştirilmiştir. Çalışmada verilerin toplanmasında görüşme tekniğinden faydalanılmıştır. Verilerin analizine cümle bazında içerik analizi tekniğine başvurulmuştur. Suç işleyen gençlerin benliklerini olumlu, iyi ama olumsuz gidebilen, olumsuz ve insanlıktan uzak görme olmak üzere dört önemli benlik tanımı sınıfı içerisinde algıladıkları bulunmuştur. Suç işlemeyen gençlerin ise benliklerini önleyici faktörlere sahip olma, geliştirici faktörlere sahip olma ve gelişimsel ürünlere sahip olma üzere üç önemli benlik sınıfı içerisinde algıladıkları bulunmuştur. Suça yönelme ve yönelmeme bağlamında patolojik ve pozitif olmak üzere iki önemli benlik kurgusu önerisinde bulunulmuştur. Risk grubundaki bireyler için, bu çalışma sonuçlarının ortaya koyulan, olumlu benlik öğeleri koruyucu ve geliştirici araçlar olarak kullanılabilir. Bunların yanında suçlu bireylere, pozitif benlik kurgusu gelişiminin uygulanması onlar için tedavi edici bir işlev görebilir.

\*Corresponding Author: erali76@hotmail.com

<sup>a</sup> Assoc. Prof. Dr., Yıldız Technical University Faculty of Education, Davutpaşa İstanbul/Turkey, <http://orcid.org/0000-0001-9301-5946>

## Introduction

Optimal development brings positive consequences, unfortunately, unhealthy development caused many problems. The sample that represents unhealthy development is offenders. In literature, self has been great importance being an offender (Linville, 1987; Matthews, 2011). Thus, investigation of self-perceptions of offenders and non-offenders might help comprehensive view about being and development of offenders.

Self has been investigated as important structures in psychology and philosophy (Rogers, 1951). Self has been defined as individual's total perceptions of themselves (Santrock, 2011). Furthermore, self has physical, societal, emotional and cognitive aspects (Harter, 1999). The relationships between being an offender and self-development indicate that being an offender naturally is related with self-construal (Miller & Lynam, 2001), their self has been affected with negative life events (Linville, 1987). According to comprehensive point of view, there have been intra individuals and environmental factors related with being an offender (Farrington, 1996; Farrington & Welsh, 2007). One of which is Social Developmental Model. This model has claimed that individuals and society interacts during the life-span developmental process (Catalano & Hawkins, 1996).

When the relationships between crime and self are examined, there are explanations that criminality is related to direct self-organization (Miller & Lynam, 2001) and that offenders are affected by negative experiences (Linville, 1987). Mankind, reaction range is a very large entity. At this point, individuals come to the world with healthy and unhealthy development options. There are positive and negative consequences of continuing the development. From the point of view of negative outcomes, there are individuals who are guilty or guided by suicide. From the perspective of positive development, the antagonism comes from individuals who are progressing towards self-realization. When international literature is examined, it is seen that there are a lot of studies about offender, especially about juvenile and juvenile delinquency (Armstrong, 2005; Snyder, Sickmund, & Bilchik, 1999).

In studies conducted in the field of crime psychology, the development of guilt and criminality is assessed from a developmental point of view. This view is also referred to as an integrative perspective. The integrative point of view also examines in-person characteristics as well as interpersonal differences in the formation of criminality (Farrington, 1996; Farrington & Welsh, 2007). One of the approaches to explain the crime in this context is the Model of Social Development. The Social Development Model tries to find out what factors are influential in the process of life-long individual-community interaction in the formation of crime and reflects factors integrative (Catalano & Hawkins, 1996).

In Turkey, there have been some studies about being an offender (Uluğtekin, 1991; Yaman ve Arslan, 2009; Yavuzer, 1996; Yıldırım, 2014). In these studies, the subject of offender has been evaluated in terms of law of offenders or review of the literature. The comprehensive and empirical studies have not been conducted about self of offenders. Additionally, being an offender has been yielded negative consequences for individuals and societies (Deutsch, Crockett, Wolff, & Russell, 2012). Furthermore, criminal act reaches peak from adolescence to young adults (Piquero, Farrington & Blumstein, 2003). Furthermore, being an offenders yields negative results with respect to financially and mentally (Cohen & Piquero, 2009).

Besides all these, criminal act and being offender have negative consequences for the individual and for the societies (Deutsch, Crockett, Wolff, & Russell, 2012). In addition to these, developmental studies have revealed findings that criminals have reached the top from teenage to adulthood (Piquero, Farrington & Blumstein, 2003). In addition, there is a moral and negative consequence of the crime (Cohen & Piquero, 2009). At this point, the results obtained from the studies that will be carried out on young people who have committed crime and untreated can be used to increase the psychological rehabilitation. This can help the individuals to stay away from the crime. Information from these individuals can also help to establish protective factors for children at risk (Stouthamer-Loeber, Wei, Loeber & Masten, 2004; Wiesner & Windle, 2004).

Some studies have been carried out to compare with offender and non-offenders (Catalano & Hawkins, 1996; Farrington, 1996). Especially, there have been no studies to compare offenders and non-offenders with respect to self-perceptions. To investigate self-perceptions comparatively might supply some protective and preventive factors.

## Method

### Research Design

This study was carried out with a phenomenal study design which is one of the qualitative research methods (Christensen, Johnson, & Burke, 2015; Cresswell, 2007). The study was conducted on young people in Ankara aged between 20 and 25 years (40 young men) and untreated (40 young men). The interview technique was used to collect data in the study. Before the meeting, a protocol was established in which demographic information and interview questions were included. As a research question; "How do you consider yourself as a person?"

"In this study, data were analyzed within the framework of the phenomenal research method (Cresswell, 2007; Merriam, 2009). Interpersonal phenomenal analysis was used in the study from the phenomenological qualitative research methods. In interpreting phenomenal analysis, it is intended to reveal hidden meanings underlying the experiences of individuals. In this study, an interpreting phenomenon analysis method was chosen because it aims to discover the meanings underlying the self-perceptions of both male offenders and non-offenders.

### Study Group

This study was conducted on offenders (40 young men) and untreated (40 young men) in the age range of 20-25 years. Criteria sampling technique has been used for the purpose of selecting the individuals involved in the study. In the criterion, the crime group is dealt with at least one crime; and for those who do not commit crime, no crime has been taken.

Young adults who commit crimes are punished in a prison in Central Anatolia. The average age of the offenders is 23.17 and the standard deviation is 0.89. 12 of the juvenile offenders are primary school graduates; 4 is primary school. 8 of the criminals are middle school graduates and 1 is middle school; 5 is high school and 10 are not literate.

Individuals who do not commit crimes consist of persons who are in the same region and who serve in military service. The average age of these young people is 22.37 and the standard deviation is 0.93. 22 of the non-offenders are primary school graduates; 8 of secondary school graduates; 7 are high school graduates and 3 are high school students. The professions of individuals who do not commit crime; (4), taxi driver / driver (4), farmer (3), marketer (3), auto mechanic (2), shoemaker (4), construction worker (5), electrician (1), worker (1), barber (1), footballer (1), lady hairdresser (1), furniture maker (1), pastry shop (1), photographer) and tradesman (1). The offenders involved in the working group are at least once committed. In addition to these, they have been involved in working groups in more than one offender. Table 1 contains crimes committed by criminal individuals.

### Data Collection Tools

The aim of the present study is to investigate of the self-perceptions of young males who were offenders and non-offenders. This study was carried out phenomenological qualitative research method. As a research question it was asked that "How do you describe yourself as a human?" The sentence based content analysis method was used in order to analysis of the data.

### Reliability and validity

In qualitative research, many methods are used to provide internal validity. Among these, the most known method is to conduct an examination based on expert opinion (Cresswell, 2007; Merriam, 2009). In this study, they analyzed the two expert data separately in the field of educational psychology and psychological counseling and guidance in the first phase of the analysis. First of all, experts have read in detail the answers that individuals have given to each question. They pointed out the appropriate clauses for the purpose of the work. Later, the experts made the coding. Data with similar properties are encoded around the same name. The codes obtained are used in determining the categories. In this way, the sentence is analyzed and comparative analysis is done. As a result, in the analysis of the data, it was determined whether any data had similar characteristics as previously described. The experts involved in the study have reached the theme by bringing together similar discourses. Later, these experts came together to evaluate the similarities and differences in the findings of the study. So they had a common conviction. In the course of the process, they first made comprehensive definitions, starting from the relations between the themes and then separately. The method of supervision is concerned with the systematic progression of each step of a qualitative work. At this point in this study; identification of the study group,

collection of data, analysis and interpretation of the data were handled in a specific systematic framework. In this way, consistency in research, in other words reliability, has been realized (Cresswell, 2007; Merriam, 2009).

**Table 1.** Crimes for Offenders

Offenders	Criminal Acts
1	Bruising, weapon apprehension, theft
2	Gasp, theft, kidnapping
3	Extortion, rape, theft, bruising
4	Murder
5	Attempted murder
6	Looting, extortion, damage to property, man injury, drug trafficking
7	Drug trapping, injury
8	Escaping
9	Extortion, theft, bruising, drug trafficking, armed
10	Attempted murder, smuggling, getting caught with drugs, beating
11	Theft, attempted murder, wounding
12	Theft
13	Murder, theft, gunfire
14	Drug apprehension, theft
15	Murder, burglary, theft, drug trafficking
16	Stolen auto organizing fake documents, burglary, shop theft
17	Theft, looting, drug dealers
18	Theft, drug seizure
19	Theft
20	Escaping
21	Robbery, man capture
22	Rape, theft
23	Attempted murder, theft, bruising, drug use
24	Gasp, injury
25	Murder, injury
26	Grapple, check bond business, injury
27	Abduction, abduction
28	Extortion
29	Theft, drug dealer, assault, rape
30	Theft, injury
31	Bribery, violence against state officials
32	Counterfeiting, fraud, theft
33	Theft, girl abduction, human trafficking
34	Robbery, assault on police officer
35	Theft
36	Attempted murder, theft, extortion, looting
37	Theft
38	Injury, extortion, girl abduction
39	Theft, stealing forensic guns
40	Theft

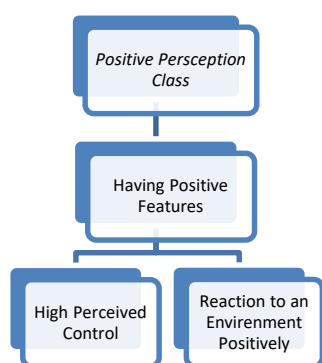
### Findings

According to research results offenders described their self into four domains: Positive, good but they might be negative, negative, distance from humanity. On the other hand, non-offenders described their self into three domains: having protective factors, having developmental factors, and also having developmental yields. As a result of findings two important self-construes have been suggested: Positive and negative self-construal.

The results of the research were analyzed by sentence based content analysis technique. In this section, firstly, findings obtained for criminal individuals are included. Then, the findings about the self-perceptions of the individuals who did not commit the crime were mentioned.

### Perceptions of the Offenders of Crime

According to research findings it is found that offenders had four self-categories: Positive perception, good but negative perception, negative perception, and distant vision from humanity. When the themes of these comprehensive definitions are examined, positive perception comes out as a comprehensive description of the positive perception class. Two themes represent this comprehensive definition. The first theme is "High Perceived Control". In accordance with this theme, one of the participants is mentioned below.

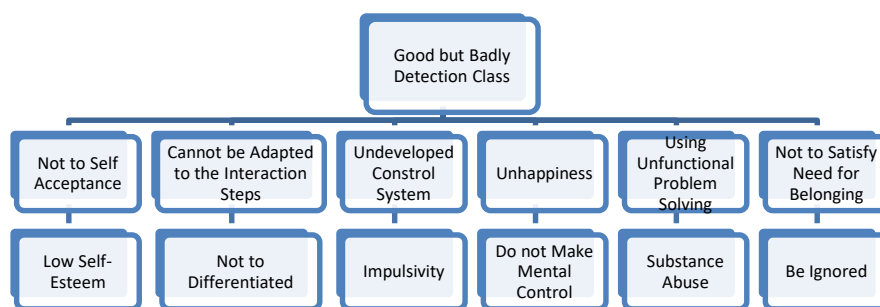


**Figure 1.** Positive Perceptions

K6: "I see myself as a good person and come from above everything"

The second theme is "Positive Response to the Environment". In accordance with this theme, one of the participants is mentioned below.

K8: "I see myself as good and a person who makes people happy and wants to do"



**Figure 2.** Good But Badly Detection Class

Looking at the Good but Badly Detecting Perception Class, six key comprehensive definitions emerged. They do not accept themselves. Not to self-acceptance is the theme of self-esteem. In accordance with this theme, one of the participants is mentioned below.

K21: "I consider myself to be a normal person. But I am half human. I am not a person who is in peace with me and I do not like myself"

The second comprehensive description cannot be adapted to the interaction steps. It has been found that it is not possible to develop in accordance with the steps of interaction. In accordance with this theme, one of the participants is mentioned below.

K40: "I am a good person, but I am a good person as long as nobody is harming me and does not succeed. I'm good to good people. If I do not disrespect anyone, I should not do it to them"

The third comprehensive definition is that the control system does not evolve. The development of the control system has been found to be impulsive. In accordance with this theme, one of the participants is mentioned below.

K34: "I'm not someone to hurt anyone, but I am a mindless"

The fourth comprehensive description is the inability to catch happiness. It has been found that you cannot catch happiness when you do not have mental control. In accordance with this theme, one of the participants is mentioned below.

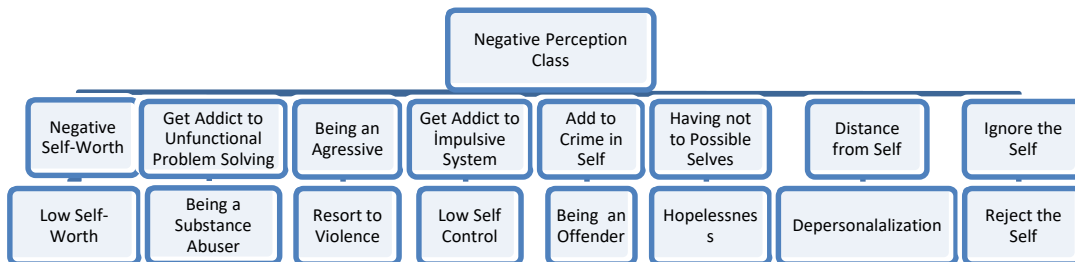
K3: "I'm actually a good person. Sometimes I get angry at something, and my head hangs on something: family, girl abduction, poverty, etc. I break people's hearts"

The fifth comprehensive description is to resort to nonfunctional problem solving. The non-functional problem solving method was found to be a matter of abuse of substance. In accordance with this theme, one of the participants is mentioned below.

K16: "I am not a bad person but I am using drugs, pills and some things because of my problems and I am losing myself"

The sixth comprehensive description is the lack of satisfaction of your need for love and respect. Love and respect are not enough to satisfy the need to be ignored. In accordance with this theme, one of the participants is mentioned below.

K28: "I am fine but no one sees me. That's why I break everything. Deploying the smallest thing around"



**Figure 2.** Negative Perception Class

From the point of view of the negative perception class, there are eight significant definitions of antagonism. The first one is value of the negative self. There is a negative self-worth, self-deprecation. In accordance with this theme, one of the participants is mentioned below.

K: 13 "I see myself as an empty, worthless, pointless person. I am a wasted human being and I do not care about myself"

The second comprehensive definition is to make the nonfunctional problem-solving method a habit. It has been found that making non-functional problem-solving method a habit is to be drug-addicted. In accordance with this theme, one of the participants is mentioned below.

K: 39 "I am addicted to myself. When I get angry, I break and wash. I'm an irritated person. I love drugs very much from my wife"

The third comprehensive description is to be aggressive. It was found to be aggressive, to resort to violence. In accordance with this theme, one of the participants is mentioned below.

K: 5 "I see myself as a human beast. I do not harm animals. I have fights with them. The cheers are doing business from behind"

The fourth comprehensive description is to be dependent on the impulsive system. Dependence on the impulsive system was found in the form of lack of self-control. In accordance with this theme, one of the participants is mentioned below.

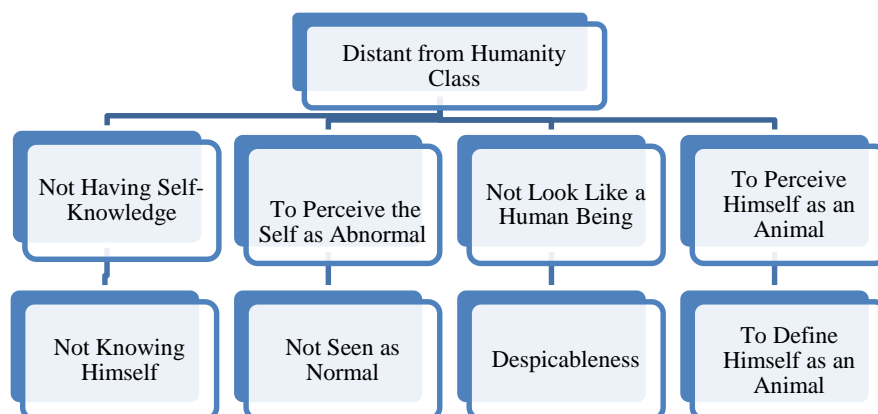
K18. "I'm an uncontrolled person who acts like I do from within. I'm wild, aggressive; do not know what you're doing"

The fifth comprehensive description is to include the guilt in the self. It has been found guilty of including criminals in the self. In accordance with this theme, one of the participants is mentioned below.

K23. "I see myself as a criminal. I do not see myself as a good person after I commit a crime"

The sixth comprehensive description is to have unlikely self. Possessing unlikely self has been found in the form of hopelessness. In accordance with this theme, one of the participants is mentioned below.

K36: "I do not have any hope of myself from my future. I see myself as a low, very low person"



**Figure 3.** Distant From Humanity Class

From the point of view of the distant from humanity class, four important comprehensive definitions emerge. The first one is not to have self-knowledge. There is a relationship between not having self-knowledge and not knowing himself. In accordance with this theme, one of the participants is mentioned below.

K10: "I do not know. Very good, medium and bad would be a lie. I do not know myself"

The second comprehensive description is to perceive the self as abnormal. It was found that the self was perceived as abnormal and not seen as normal. In accordance with this theme, one of the participants is mentioned below.



K37: "I am very different from people. I do not agree with my experience with my experience and I am a strange person"

The third comprehensive definition does not look like a human being. It was found in the form of seeing oneself as a vile person, not seeing oneself as human. In accordance with this theme, one of the participants is mentioned below.

K1: "I have nothing to eat human. I have not done humanity. I did not have friends like me. I say clearly, I see myself as a vile person. I cannot come to the world's biggest crime in the world. People suffer from my face"

The fourth comprehensive description is to perceive itself as an animal. It was found in the way of perceiving itself as an animal and defining itself as an animal. In accordance with this theme, one of the participants is mentioned below.

K32: "I see it as an animal that is not related to humanity. I perceive myself as someone who sees inhuman dog treatment"

### Self-Perception of Non-Crime Individuals

According to research findings, they have found that they perform self-definition in three important ways: perceiving as having preventive factors, having developmental factors, and having developmental products. In the comprehensive description of the perception class as having preventive factors; it is disagreeable to be free from the negative features and to have the skills. This comprehensive description also has three important themes.

When the themes of this comprehensive description are examined, it is first and foremost that there is no negative characteristic. In accordance with this theme, one of the participants is mentioned below.

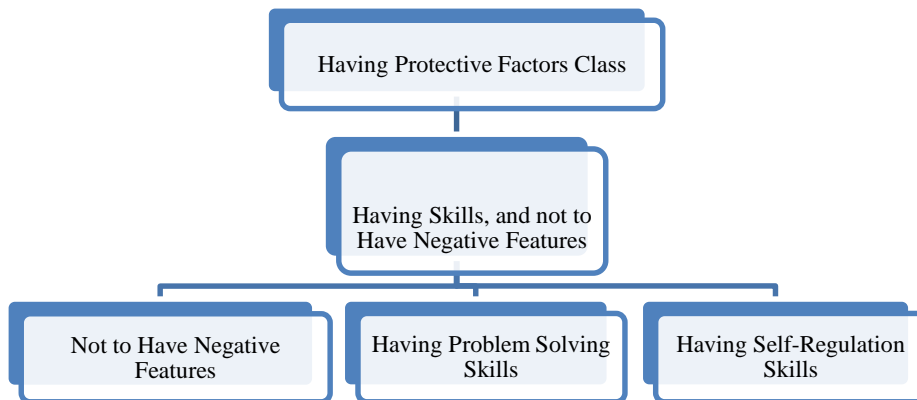


Figure 4. Having Protective Factors Class

K2: "I do not have bad habits. I am a non-resignation friend and friend. I'm a flat, uninhabited person"

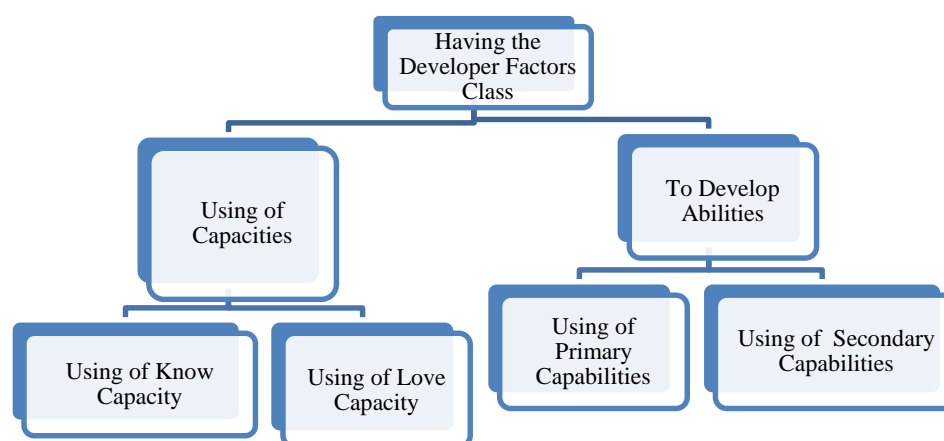
Secondly, having problem solving skills has been found to be relevant. In accordance with this theme, one of the participants is mentioned below.

K17: "I do not harm others and myself. I will solve my problems by speaking"



Thirdly, it has been found to have self-regulation skills. In accordance with this theme, one of the participants is mentioned below.

K39: "I'll be careful how you act. I'm the one trying not to break anyone. I do not do what I do not want done to myself. I control myself when I get angry"



**Figure 5.** Having the Developer Factors Class

In the detection class as having the developer factors; the use of capacities and the ability to develop skills are at variance with the comprehensive definitions. Both definitions have a variety of themes. The first subject of comprehensive identification of capacities is the use of knowing capacity. In accordance with this theme, one of the participants is mentioned below.

K7: "I am a person who likes to think. I'm the one who makes the slightest thought"

The second theme of comprehensive use of capacities is to use the liking capacity. In accordance with this theme, one of the participants is mentioned below.

K22: "I am emotional. I am the one who knows my feelings and behaves accordingly"

Developing talents is the primary concern of comprehensive identification is to use primary skills. In accordance with this theme, the following participants' statements are included.

K8: Patience: "I am patient. I'm tolerant"

K17: Time: "I am the one who can find something to take away stress. I'm the one who helped with resignation and love. I try to live by learning the places I have not seen in my free time. I'm the one who spent time with my brother"

K.23: Relationship: "I am a human being who shares my deep sorrows with my friends. I'm a good person. I'm open to debate. I am a good man for the redemption and the circulation. I'm a friend of mine"

K4: Trust: "I am a respectful person to the resignation and the elders. I'm the one who says I am"

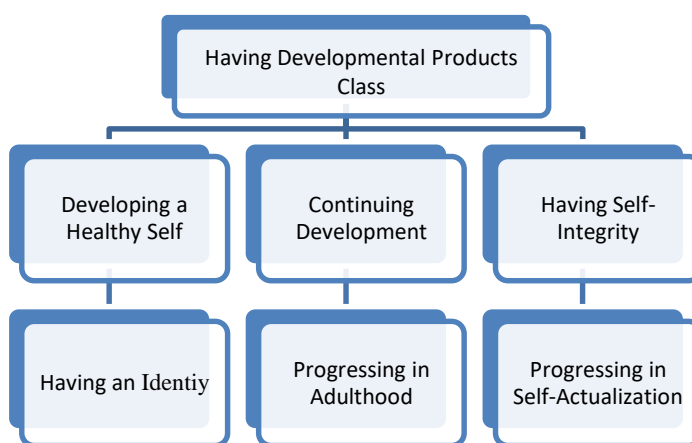
K33: Hope: "I am the one who hopes for life"

K.40: Love: "I am the one who has my love. I am a self-loving person"

Developing talents is the secondary use of secondary skills in comprehensive identification. In accordance with this theme, the following participants' statements:

K1: Order: "I am a regular person. I am a meticulous person"

- K14: "Cleaning: Cleaning. A clean person"
- K29: Punctuality: "I am the one who makes everything timely"
- K: 5: Reliability: "I am a reliable person. People trust me"
- K15: Honesty: "I am an outspoken person. I am as honest as I am"
- K37: Success: "I am a hardworking person. I am the one who best fulfills my assigned tasks. I am a disciplined person who likes to work"
- K13: Kindness: "Respect for the elders. I am a respectful person"
- K2: Adherence / Obedience: "I am compatible. I'm a master. I am the one who likes the environment"
- K36: Justice: "I am a true and sensitive person. I do not like discrimination"
- K24: Loyalty: "I am a person trying to fulfill every promise. I'm loyal to work. Remodeling is a loyal one"



**Figure 6.** Having Developmental Products Class

In the detection class with developmental products; developing a healthy self, continuing development and progressing towards self-realization. All three definitions have a variety of themes.

Developing a healthy self is the subject of comprehensive identification, to be personality. In accordance with this theme, the following participants' statements are included.

K6: "I am a character. I'm sympathetic. I'm not perfect"

Continuing development is the subject of a comprehensive description, moving on to becoming an adult. In accordance with this theme, the following participants' statements are included.

K21: "I am a person who makes an effort for my own business. I'm the one trying to stand on my own feet"

The subject of comprehensive identification of reaching self-unity is to proceed towards self-realization. In accordance with this theme, the following participants' statements are included.

K9: "I am a person who enjoys learning and developing. I'm the one who loves to live. I'm happy. I am the one who wants to be good with the people who are not around. Make people laugh"

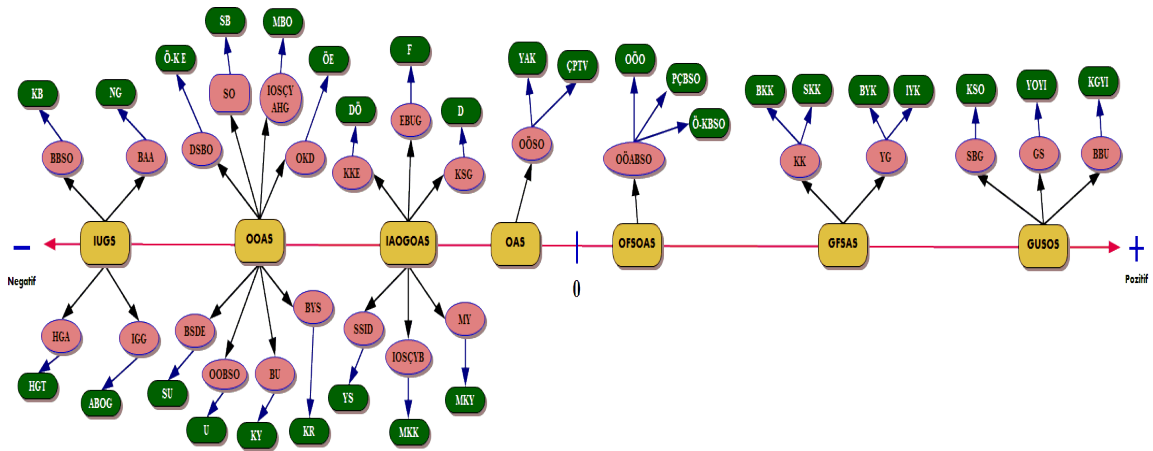
## Discussion and Conclusion

This study was conducted to compare the self-perceptions of criminals and non-criminals. According to the results of the study, it was found that crime-fired youth and non-crime youth have different self-perceptions. Findings of study can be evaluated from different angles. Firstly, when international literature is examined, it is seen that there are studies comparing the criminal juvenes with the non-criminal juveniles in terms of various variables (Catalano & Hawkins, 1996; Farrington, 1996). When the contents of these studies are examined, it can be seen that the studies are not based on comparing the self-perceptions of the individuals. In addition, studies based on the comparison of self-perceptions in Turkish literature have not been performed. At this point, it can be said that the literature has contributed to this study since it is carried out on a topic that has little work on this study.

Findings of this study can be handled in the context of classification of self-perpetuating individuals in terms of self-perceptions. There are several studies in the literature regarding the classification of criminal individuals (Moffitt, 1993; Patterson, 1996). Ayers et al. (1999), for example, those who committed crimes, those who committed low levels of crime, those who committed moderate crime, those who committed crime at high level, those who reduced violence, those who gave up, and those who committed crime (Ferguson, Horwood & Nagin, 2000). It is seen that there are two types of crime: those who are not criminals, those who commit crimes once in adolescence, those who commit moderate crime and those who commit chronic crime. This study categorized young people who commit crimes and young people who did not commit crimes based on their self-perceptions. In the literature, it is seen that there are very few studies that classify the offenders in the context of self-perceptions. At this point it can be said that this study contributes to the literature.

In this study, it was revealed that a number of protective factors prevented individuals from turning to the healthy individuals. At this point, the findings of the study can also be interpreted according to the general theory of tension, which explains the crime. General tension theory individuals have low social control if they do not have the resources to deal with tension. As a consequence of this situation, they are also suicide oriented. For example, income, self-efficacy, self-esteem, social support, attachment to others, moral beliefs are seen as sources (Farrington & Welsh, 2007). Non-offending individuals in the working group may have resolved conflicts because they have resources. It can be said that the tension caused by this has not led to a reduction in crime or in a criminal environment. Convicted individuals, on the other hand, can be said to be successful because they are exposed to a great deal of risk factors and because they do not have the resources to cope with the stress.

According to the Personal Structuring Theory (Kelly, 1955), there are important points about the formation of people's selves. The individual's self and behaviors are formed through the expectations that the individual has created in order to realize and realize the interaction with the environment in the direction of the worldview. For this reason, there are many different ways of organizing individuals' selves. Also, the individual's self-identities are shaped by how they organize the world and through interpersonal perceptions (Ravenette, 1999). For this reason personal structures are based on the similarities or differences of individuals with other individuals (Landfield and Leitner, 1980). At the same time, constructs make it easier to understand the future (Bannister and Mair, 1968). According to the Personal Structuring Theory, the individual's experience is used as a map that he can apply to events in his daily life (Ravenette, 1999). All of this information can be said that the youth who commit the crime and do not work if they structured their selves in person. In this context, it is possible to study the self-construals of the individuals who commit crime and crime in this study in a research-based and hypothetical model in the context of pathological and positive self-organization.



N

**Figure 7.** Summary of The Results

Note: OFSOAS: Having protective factors; GFSAS: Having developmental factors; GUSOS: Having developmental products OAS: Good IAOGOAS: Good but adversely oriented OOAS: Negative IUGS: Distant from humanity

According to positive self-concept model, protective factors (OFSOAS), developmental factors (GFSAS) and developmental products (GUSOS). In other words, young people who do not commit crime are found to describe their self in eight important themes and to continue their development: lack of negativities in their lives, self-control, use problem solving skills, use two important capacities, develop primary and secondary skills, create a healthy self, progress and catch happiness. According to the pathological self-concept model, criminal individuals have identified their own selves in four important themes: positive (OAS), good but adversely oriented (IAOGOAS), negative (OOAS) and distant from humanity (IUGS). In other words, from the point of view of criminal individuals; young people guilty of not being able to perform mental control, differentiating, impulsivity, directing, ignoring and self-accepting; it has been found to be a negative person without a good person. On the other hand, the lack of self-worth has come to the conclusion that lack of self-control, bullying, substance addiction, criminality, despair, self-denial and guilty of self-alienation make a negative person. Young people guilty of not knowing themselves, not seeing them as normal, seeing them as human beings and seeing them as animals have expressed that they have moved away from humanity.

In this study, it is seen that non-criminal individuals have developed their primary and secondary abilities. According to Peseschkian (2000), people are not innocent criminal beings. They come to the world with their positive features. People have two important capacities to know and love. These capacities are the source of primary and secondary skills. At this point, this study confirms the views of Peseschkian (2000) empirically. From these results, positive psychotherapy can be used in the rehabilitation of offenders. In addition, from the standpoint of self-complacency theory, it is stated that the number of different roles and identities of individuals are important influences in the stress analysis of individuals (Ryan, La Guardia & Rawsthorne, 2005). In this context, the primary and secondary abilities of men who are not guilty in working can in fact be seen as a reflection of their different roles. In the process, the relationship between different roles and abilities can be examined.

In this study, it is seen that both criminal and non-criminal individuals compared themselves to those who were better than themselves or to those who were worse off. In the literature, it has been revealed that individuals are evaluating themselves by comparing them with other individuals in good or bad condition. The reason for these social comparisons is that they want to have knowledge of the individual's own selves. (Buckingham & Alicke, 2002). In this context, the individuals involved in this study have to make these comparisons, which means to objectively evaluate their selves.

In conclusion, according to the findings of the study, two important developmental models were reached for the criminal and innocent youth. While the guilty young people continue their lives with the positive model; criminal individuals continue their lives with the pathological model. The application of the positive development model to the children in the risk group can be seen as a protective and enhancing function. In addition to these, the application of the positive model to the guilty individuals may have a therapeutic function for them. This work was carried out quantitatively. Literature may contribute to the achievement of similar studies in the future with quantitative methods.

### **Acknowledgments**

A part of this study was presented as a paper at the 1<sup>st</sup> Eurasian Positive Psychology Conference. I would like to thank the individuals who committed the crime and those who did not.

# Suç İşleyen Ve İşlemeyen Genç Erkeklerin Benlik İmgeleri: Pozitif Ve Psikopatolojik Benlik İmgeleri

## Giriş

Sağlıklı gelişim beraberinde pek çok olumlu sonuç üretirken; sağlıksız gelişim ise pek çok problemin ortaya çıkmasına neden olmaktadır. Sağlıksız gelişimin en çok yansıdığı bireyler suçlular olarak görülmektedir. Literatürde suçlu bireylerin, suçlu olmalarında onların benlik yapılanmalarının da önemli olduğu ifade edilmektedir (Linville, 1987; Mathews, 2011). Bu noktada suçlu ve suçsuz bireylerin benlik algılarının incelenmesi suçlu bireylerin ve suçun gelişimlerine yönelik detaylı bilgilerin ortaya çıkmasına yardımcı olabilir.

Psikolojide ve felsefede, ele alınan önemli kavramlardan biri de benliktir (Rogers, 1951). Benlik, bireyin kendisine ilişkin algılarının toplamı olarak tanımlanmaktadır (Santrock, 2011). Benlik kavramı, bireylerin belirli bir zamanda kendileri hakkında sahip oldukları belirli tutumlar ya da düşünceler kümesi olarak değerlendirilmektedir. Benlik kavramının fiziksel, toplumsal, duygusal ve bilişsel boyutları bulunmaktadır (Harter, 1999). Benlik algılamaları, yaşam boyu farklı süreçlerden geçerek gelişir. Bireylerin benliklerine yönelik algılamalarının ilk çocukluktan ergenliğe doğru değişmektedir. İlk çocuklukta ve orta çocuklukta, çocuklar kendi benliklerini aşırı pozitif bir şekilde ve fiziksel özelliklerle algılamaktadırlar. Ergenlik ve yetişkinlikte ise bu değerlendirmeler daha gerçekçi, geçerli olmaktadır ve ayrıca fiziksel özelliklerin yanında bireyler psikolojik özelliklerle de kendilerini tanımlamaktadırlar (Bahrick, 1995; Feldman, 2006; Meltzof & Moore, 1993; Rochat, 2003; Santrock, 2011; Watson, 1972).

Suç ile benlik arasındaki ilişkiler incelendiğinde, suçlu olmanın doğrudan benlik yapılanması ile ilişkisinin olduğu (Miller & Lynam, 2001), suçlu bireylerin olumsuz olaylar yaşamaları durumunda bu durumun bir sonucu olarak benlik yapılarının etkilendiği (Linville, 1987) gibi açıklamalar vardır. İnsanoğlu, tepki ranjı oldukça geniş bir varlıktır. Bu noktada bireyler sağlıklı ve sağlıksız gelişim seçeneklerine sahip olarak dünyaya gelirler. Sağlıklı ve sağlıksız seçeneklerden birine yönelerek gelişimi sürdürmenin olumlu ve olumsuz sonuçları bulunmaktadır. Olumsuz sonuçlar açısından bakıldığında karşımıza suçlu ya da suça yönelmiş bireyler çıkar. Olumlu gelişim açısından bakıldığında karşımıza, kendini gerçekleştirme yolunda ilerleyen bireyler çıkar. Uluslararası literatür incelendiğinde, suçlulukla ilgili, özellikle çocuk ve genç suçluluğu ile ilgili oldukça çok çalışmanın yapıldığı görülür (Snyder, Sickmund, & Bilchik, 1999).

Suç psikolojisi alanında gerçekleştirilen çalışmalarda, gelişimsel bakış açısından suçluluk ve suçluluğun gelişimi değerlendirilmektedir. Bu bakış açısına bütünlendirici bakış açısı da denilmektedir. Bütünlendirici bakış açısı, suçluluğun oluşmasında kişilerarası farklılıkların yanında birey içi özellikleri de incelemektedir (Farrington, 1996; Farrington & Welsh, 2007). Bu bağlamda suçluluğu açıklayan yaklaşımlardan biri de Toplumsal Gelişim Modelidir. Toplumsal Gelişim Modeli, suçun oluşmasında yaşam boyu birey ile toplum etkileşimi sürecinde etkili olan faktörlerin neler olduğunu bulmaya çalışır ve faktörleri bütünlendirici olarak yansıtır (Catalano & Hawkins, 1996). Türkiye’de suçluluk konusunda çeşitli çalışmaların olduğu görülür (Uluğtekin, 1991; Yaman & Arslan, 2009; Yavuzer, 1996; Yıldırım, 2014). Bu çalışmalarda suçluluk konusu ya suç hukuku ya da literatür taraması şeklinde ele alınmaktadır. Ancak bütünlendirici, gelişimsel ve ampirik bakış açısıyla gerçekleştirilmiş çalışmaların çok az olduğu görülmektedir.

Tüm bunların yanında suçlu olmanın ve suç işlemenin gerek bireyler için gerekse toplumlar için olumsuz sonuçları bulunmaktadır (Deutsch, Crockett, Wolff, & Russell, 2012). Gelişimsel çalışmalar, ergenlikten genç yetişkinliğe doğru suç işlemenin zirveye ulaştığına yönelik bulgular ortaya koymaktadır (Piquero, Farrington & Blumstein, 2003). Ayrıca suç işlemenin gerek maddi gerekse manevi açıdan olumsuz sonuçları bulunmaktadır (Cohen & Piquero, 2009). Bu noktada suç işlemiş ve işlememiş gençler üzerinde gerçekleştirilecek çalışmalardan elde edilen sonuçlar, suça yönelen bireylerin psikolojik dayanıklılıklarını artırmada kullanılabilir. Bu bireylerin suçtan uzak kalmalarına yardımcı olabilir. Bu bireyler üzerinden elde edilen bilgiler, risk altındaki çocuklar için koruyucu faktörlerin ortaya çıkmasına da yardımcı olabilir (Stouthamer-Loeber, Wei, Loeber & Masten, 2004; Wiesner & Windle, 2004).

Literatürde suçlu gençler ile suçlu olmayan gençleri çeşitli değişkenler açısından karşılaştıran çalışmalar bulunmaktadır (Farrington, 1996). Ayrıca suç işleyen bireylerin, kendi gelişimlerini kendi içerisinde değerlendirmeye yönelik çalışmalarda yapılmaktadır (Catalano & Hawkins, 1996). Türkiye’de ise suç işleyen ve işlemeyen gençleri benlik algıları açısından karşılaştırılan çalışmalara alan yazın tarandığında rastlanmamaktadır. Bu noktada bir yandan suç işleyen ve bir yandan da kendini gerçekleştirme yönünde ilerleyen bireylerin benlik

algılarının incelenmesi; risk altındaki bireyler için gerek önleyici, gerek koruyucu ve gerekse tedavi edici bulgular ortaya koyabilir. Sonuç olarak bu çalışmanın amacı, suç işleyen ve işlemeyen gençlerin benlik algılarının incelenmesidir.

## Yöntem

### Araştırma Modeli

Bu çalışma, nitel araştırma yöntemlerinden olan fenomenolojik araştırma deseni ile gerçekleştirilmiştir (Christensen, Johnson, & Burke, 2015; Cresswell, 2007). Çalışma, Ankara'da yaşayan suç işlemiş (40 genç erkek) ve işlememiş (40 genç erkek) 20-25 yaş aralığında yer alan gençler üzerinde gerçekleştirilmiştir. Çalışmada verilerin toplanmasında görüşme tekniğinden faydalanılmıştır. Görüşmeye başlamadan önce içerisinde demografik bilgilerin ve görüşme sorularının yer aldığı bir protokol oluşturulmuştur. Araştırma sorusu olarak; "Kendinizi nasıl bir insan olarak değerlendiriyorsunuz?" sorusu sorulmuştur. Sonuç olarak görüşme formu ile veriler toplanmıştır.

### Çalışma Grubu

Bu çalışma, suç işlemiş (40 genç erkek) ve işlememiş (40 genç erkek) 20-25 yaş aralığında yer alan gençler üzerinde gerçekleştirilmiştir. Çalışmada yer alan bireylerin seçilmesinde amaçlı örnekleme yöntemlerinden ölçüt örnekleme tekniği kullanılmıştır. Ölçüt olarak suç işleyen grupta en az bir suç işlemek ölçütü ele alınırken; suç işlemeyen bireyler için ise hiç suç işlememiş olmak ölçütü alınmıştır.

Suç işleyen genç yetişkinler, İç Anadolu Bölgesinde yer alan bir hapisanede, cezalarını çekmektedirler. Suç işleyen bireylerin yaş ortalaması 23.17 ve standart sapması 0.89'dur. Suç işleyen genç yetişkinlerin 12'si ilkokul mezundur; 4'ü ise ilkokul terktir. Suç işleyenlerin 8'i ise ortaokul mezunu ve 1'i ise ortaokul terktir; 5'i lise terktir ve 10'u ise okur-yazar değildir.

Suç işlemeyen bireyler ise, aynı bölgede yer alan ve askerlik görevini yapan erlerden oluşmaktadır. Bu gençlerin yaş ortalaması 22.37 ve standart sapması ise 0.93'tür. Suç işlemeyen bireylerin 22'si ilkokul mezunu; 8'i ortaokul mezunu; 7'si lise mezunu ve 3'ü ise lise terktir. Suç işlemeyen bireylerin meslekleri; inşaat işçisi (5), elektrik tesisatçısı (4), garson (4), tezgahar/pazarlama (4), taksi şoförü/şöför (4), çiftçi (3), pazarlamacı (3), oto tamircisi (2), ayakkabı tamircisi/işçisi (1), berber (1), futbolcu (1), bayan kuaförü (1), mobilyacı (1), pastacı (1), fotoğrafçı (1), kaynakçı (1), tezgahar (1), tabelacı (1) ve esnaf (1).

Çalışma grubunda yer alan suçlu bireyler, en az bir kez suç işlemişlerdir. Bunların yanında birden fazla suç işleyen bireylerde çalışma grubunda yer almıştır. Tablo 1'de suçlu bireylerin işledikleri suçlar yer almaktadır.

### Veri Toplama Araçları

Çalışmada verilerin toplanmasında görüşme formu oluşturulmuştur. Görüşme formunun içerisinde demografik bilgilerin ve görüşme sorularının yer almıştır. Araştırma sorusu olarak; "Kendinizi nasıl bir insan olarak değerlendiriyorsunuz?" sorusu sorulmuştur. Bu görüşme formu gerek suçlu gerekse suç işlememiş genç yetişkinlere uygulanmıştır. Sonuç olarak oluşturulan görüşme formu ile veriler toplanmıştır.

### Verilerin Toplanması

Veri toplama araçlarının nasıl, ne zaman ve hangi koşullarda kullanıldığına ilişkin bilgi burada açıklanmalıdır. Eğer deneysel bir araştırma ise, yapılan deney ve kontrol koşulları, grupları, gruplara uygulanan prosedürler ayrıntılı olarak açıklanmalıdır.

Bu çalışmada ise hem suç işleyen hem de suç işlemeyen erkek bireylerin benlik algılarının altında yatan anlamların keşfedilmesi amaçlandığı için yorumlayıcı fenomenolojik analiz yöntemi seçilmiştir. Çalışmanın amacına uygun bir şekilde veriler, bireysel uygulama şeklinde ve görüşme yöntemiyle toplanmıştır.



### Verilerin Analizi

Bu çalışmada veriler, fenomenolojik araştırma yöntemi çerçevesinde analiz edilmiştir (Cresswell, 2007; Merriam, 2009). Çalışmada fenomenolojik nitel araştırma yöntemlerinden yorumlayıcı fenomenolojik analiz kullanılmıştır. Yorumlayıcı fenomenolojik analizde, bireylerin deneyimlerinin altında yatan gizil anlamları ortaya çıkarmak amaçlanmaktadır. Bu çalışmada ise hem suç işleyen hem de suç işlemeyen erkek bireylerin benlik algılarının altında yatan anlamların keşfedilmesi amaçlandığı için yorumlayıcı fenomenolojik analiz yöntemi seçilmiştir.

**Tablo 1.** Suçlu Bireylerin İşledikleri Suçlar

Birey no	İşlenen suç
1	Yaralama, silah yakalatma, hırsızlık
2	Gasp, hırsızlık, kız kaçırma
3	Gasp, haneye tecavüz, hırsızlık, yaralama
4	Cinayet
5	Adam öldürmeye teşebbüs
6	Yağma, gasp, mala zarar verme, adam yaralama, uyuşturucu ticareti
7	Uyuşturucu içerken yakalanma, yaralama
8	Esrardan yakalanma
9	Gasp, hırsızlık, yaralama, uyuşturucu yetiştirmek, silahla yakalanma
10	Adam öldürmeye teşebbüs, kaçakçılık, uyuşturucu ile yakalanmak,
11	darp
12	Hırsızlık, adam öldürmeye teşebbüs, yaralama
13	Hırsızlık
14	Cinayet, hırsızlık, silahla yakalanma
15	Uyuşturucu ile yakalanma, hırsızlık
16	Cinayet, yaralama, hırsızlık, uyuşturucu içerken yakalanma
17	Çalıntı otoyol sahte evrak düzenleme, yaralama, dükkan hırsızlığı
18	Hırsızlık, yağma, uyuşturucu satıcılığı
19	Hırsızlık, uyuşturucudan yakalanma
20	Hırsızlık
21	Esrardan yakalanma
22	Hırsızlık, adam yakalama
23	Haneye tecavüz, hırsızlık
24	Adam öldürmeye teşebbüs, hırsızlık, yaralama, uyuşturucu kullanma
25	Gasp, yaralama
26	Cinayet, yaralama
27	Gasp, çek senet işi, yaralama
28	Gasp, kız kaçırma
29	Gasp
30	Hırsızlık, uyuşturucu satıcılığı, darp, tecavüz
31	Hırsızlık, yaralama
32	Rüşvet, devlet memuruna şiddet
33	Evrakta sahtecilik, yaralama, hırsızlık
34	Hırsızlık, kız kaçırma, insan tacirliği
35	Hırsızlık, polis memuruna satırla saldırma
36	Hırsızlık
37	Adam öldürmeye teşebbüs, hırsızlık, gasp, yağma
38	Hırsızlık
39	Yaralanma, gasp, kız kaçırma
40	Hırsızlık, adli tabanca çalmak Yaralama
	Hırsızlık

Nitel arařtırmalarda i geerlięi saęlamak iin pek ok yntem kullanılmaktadır. Bunlar arasında en bilindik yntem, uzman grřne dayalı inceleme yapmaktır (Cresswell, 2007; Merriam, 2009). Bu alıřmada ise analizlerin ilk ařmasında eęitim psikolojisi ve psikolojik danıřmanlık ve rehberlik alanında iki uzman verileri ayrı ayrı analiz etmiřlerdir. ncelikle uzmanlar, bireylerin her soruya vermiř oldukları cevapları ayrıntılı olarak okumuřlardır. alıřmanın amacına uygun cmlelerin altını izmiřlerdir. Daha sonra uzmanlar, kodlamalar yapmıřlardır. Benzer zelliklere sahip verileri aynı isim etrafında kodlamıřlardır. Elde edilen kodlar, kategorilerin belirlenmesinde kullanılmıřtır. Bu řekilde veriler cmle cmle incelenerek karřılařtırılmalı bir řekilde analiz yapılması yoluna gidilmiřtir. Sonuta verilerin analizinde, herhangi bir verinin daha nce tanımlanmıř verilerle benzer zelliklere sahip olup olmadıklarına bakılmıřtır. alıřmada yer alan uzmanlar benzer sylemleri bir araya getirerek, temalara ulařmıřlardır. Daha sonra bu uzmanlar bir araya gelerek alıřmanın bulgularındaki benzerlikleri ve farklılıkları deęerlendirmiřlerdir. Bylece ortak bir kanıya varmıřlardır. İlerleyen srete nce ayrı ayrı daha sonra da birlikte temalar arasındaki iliřkilerden yola ıkarak kapsamlı tanımlamalar yapmıřlardır.

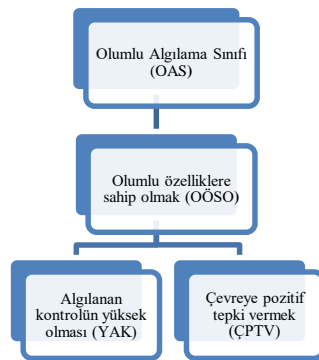
Arařtırmada, gvenirlięi saęlamak amacıyla denetleme yntemi kullanılmıřtır (Cresswell, 2007; Merriam, 2009). Denetleme yntemi, nitel bir alıřmanın her bir ařmasının sistematik bir řekilde ilerleyip ilerlemedięi ile ilgilidir. Bu noktada bu alıřmada; alıřma grubunun belirlenmesi, verilerin toplanması, verilerin analiz edilip yorumlanması belirli bir sistematik erevede ele alınmıřtır. Bu řekilde arařtırmada tutarlılık bir bařka deyiřle gvenirlik gerekleřtirilmiřtir

## Bulgular

Arařtırma, sorusuna verilen yanıtlar, cmle bazında ierik analizi teknięi ile analiz edilmiřtir. Bu blmde ncelikle sulu bireyler iin elde edilen bulgulara yer verilmiřtir. Daha sonra ise, su iřlemeyen bireylerin benlik algılarına ynelik bulgulara deęinilmiřtir.

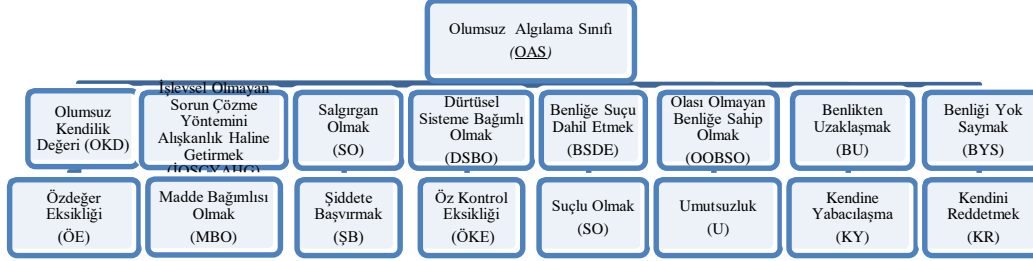
### Su İřleyen Bireylerin Benlik Algılarına İliřkin Bulgular

Arařtırma bulgularına gre, su iřleyen bireylerin; olumlu algılama, iyi ama olumsuz gidebilen olarak algılama, olumsuz olarak algılama ve insanlıktan uzak grme sınıfı olmak zere drt nemli kapsamlı bir řekilde benlik tanımlamaları yaptıkları bulunmuřtur. Bu kapsamlı tanımlamaların temaları incelendięinde olumlu algılama sınıfının kapsamlı tanımlaması olarak ‘‘Olumlu zelliklere Sahip Olmak’’ karřımıza ıkmaktadır. Bu kapsamlı tanımlamayı iki tema temsil etmektedir. Birinci tema, ‘‘Algılanan Kontroln Yksek Olması’’ oluřturmaktadır. Bu temaya uygun olarak ařaęıda katılımcılardan birinin ifadesi yer almaktadır.



řekil 1. Olumlu Algılama Sınıfı





**Şekil 3.** Olumsuz Algılama Sınıfı

Olumsuz Olarak Algılama Sınıfı açısından bakıldığında sekiz önemli kapsamlı tanımlama karşımıza çıkmaktadır. Bunlardan ilki, olumsuz kendilik değeridir. Olumsuz kendilik değerinin, öz değer eksikliği teması bulunmaktadır. Bu temaya uygun olarak aşağıda katılımcılardan birinin ifadesi yer almaktadır.

*K:13 “ Kendimi, boş, değersiz ve anlamsız bir insan olarak görüyorum. Boşa yaşamış bir insanım ve ben kendimi önemsemiyorum ”*

İkinci kapsamlı tanımlaması ise, işlevsel olmayan sorun çözme yöntemini alışkanlık haline getirmektir. İşlevsel olmayan sorun çözme yöntemini alışkanlık haline getirmenin, madde bağımlısı olmak şeklinde teması bulunmuştur. Bu temaya uygun olarak aşağıda katılımcılardan birinin ifadesi yer almaktadır.

*K:39 “Kendim madde bağımlısıyım. Sinirlenince kırıp, yıkıyorum. Çabuk sinirlenen biriyim. Uyuşturucuyu eşimden çok seviyorum”*

Üçüncü kapsamlı tanımlaması ise, saldırgan olmaktır. Saldırgan olmanın, şiddete başvurmak şeklinde teması bulunmuştur. Bu temaya uygun olarak aşağıda katılımcılardan birinin ifadesi yer almaktadır.

*K:5 “Kendimi insan canavarı olarak görüyorum. Hayvanlara zarar vermem. İnsanlara zarar veririm. Onlarla kavgalarım oluyor. Kahpeler arkamdan iş çeviriyorlar”*

Dördüncü kapsamlı tanımlaması ise, dürtüsel sisteme bağımlı olmaktır. Dürtüsel sisteme bağımlı olmanın, öz-kontrol eksikliği şeklinde teması bulunmuştur. Bu temaya uygun olarak aşağıda katılımcılardan birinin ifadesi yer almaktadır.

*K18. “Kontrolsüz ve içimden geldiği gibi davranan biriyim. Vahşi, agresif, ne yaptığımı bilmeyen ve kendini doğrulayan biriyim”*

Beşinci kapsamlı tanımlaması ise, benliğine suçu dahil etmektir. Benliğine suçu dahil etmenini suçlu olmak şeklinde teması bulunmuştur. Bu temaya uygun olarak aşağıda katılımcılardan birinin ifadesi yer almaktadır.

*K23. “Kendimi suçlu biri olarak görüyorum. Suç işledikten sonra kendimi iyi bir insan olarak görmüyorum”*

Altıncı kapsamlı tanımlaması ise, olası olmayan benliğe sahip olmaktır. Olası olmayan benliğe sahip olmanın, umutsuzluk şeklinde teması bulunmuştur. Bu temaya uygun olarak aşağıda katılımcılardan birinin ifadesi yer almaktadır.

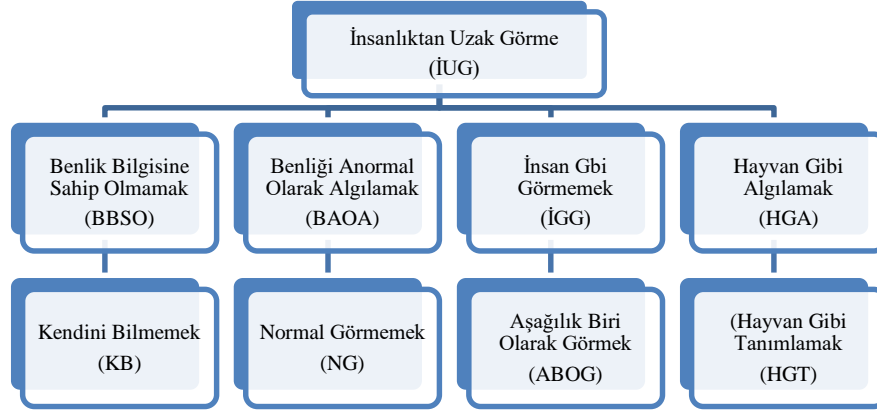
*K36: “Geleceğimden, kendimden umudum yok. Kendimi düşük, çok düşük bir insan olarak görüyorum çünkü geleceğimi kaybettim. Boşu boşuna yaşayan ve yarını olmayan bir insanım”*

Yedinci kapsamlı tanımlaması ise, benlikten uzaklaşmaktır. Benlikten uzaklaşmanın, kendine yabancılaşma şeklinde teması bulunmuştur. Bu temaya uygun olarak aşağıda katılımcılardan birinin ifadesi yer almaktadır.

K28: “Kim olduğumu bilmiyorum. Kendimi bitmiş, tükenmiş ve hayattan tat almayan bir insan olarak görüyorum. Dünyadan ilişkisi kesilmiş bir insanım”

Sekizinci kapsamlı tanımlaması ise, benliği yok saymaktır. Benliği yok saymanın, kendini reddetmek şeklinde teması bulunmuştur. Bu temaya uygun olarak aşağıda katılımcılardan birinin ifadesi yer almaktadır.

K11: “Kendimi iyi görmüyor, kendimden öğreniyorum. İyi ve düzenli bir insan olarak görmüyorum. Hiç iyi bir insan değilim. Yaşadıklarımın öğreniyorum ve kendimi kötülüyorum”



Şekil 3. İnsanlıktan Uzak Görme Sınıfı

İnsanlıktan Uzak Görme Sınıfı açısından bakıldığında dört önemli kapsamlı tanımlama karşımıza çıkmaktadır. Bunlardan ilki, benlik bilgisine sahip olmamaktır. Benlik bilgisine sahip olmamanın, kendini bilmemek şeklinde teması bulunmaktadır. Bu temaya uygun olarak aşağıda katılımcılardan birinin ifadesi yer almaktadır.

K10: “Bilmiyorum. Çok iyi, orta ve kötü desem yalan olur. Ben kendimi bilmiyorum”

İkinci kapsamlı tanımlaması ise, benliği anormal olarak algılamaktır. Benliği anormal olarak algılamayı, kendini normal görmemek şeklinde teması bulunmuştur. Bu temaya uygun olarak aşağıda katılımcılardan birinin ifadesi yer almaktadır.

K37: “İnsanlardan çok farklıyım. Onlardaki yaşantı ile benim yaşantılarım uyumuyor ve tuhaf biriyim”

Üçüncü kapsamlı tanımlaması ise, insan gibi görmemektir. Kendini insan gibi görmemenin, kendini aşağılık biri olarak görmek şeklinde teması bulunmuştur. Bu temaya uygun olarak aşağıda katılımcılardan birinin ifadesi yer almaktadır.

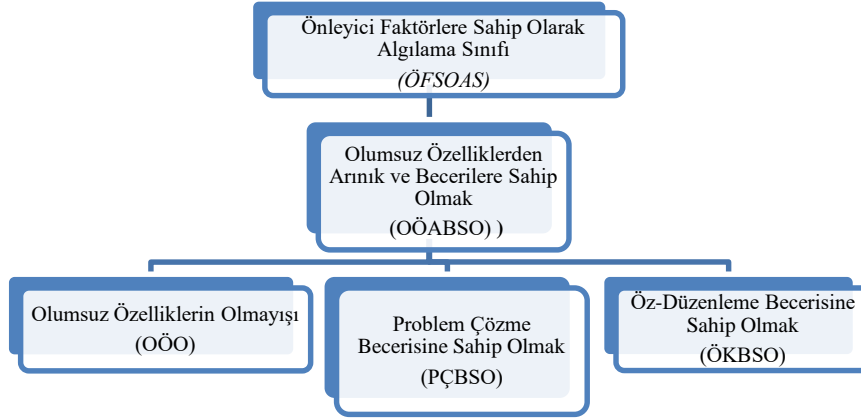
K1: “Kendime insan diyecek bir şeyim yok. İnsanlık yapmadım. İnsan gibi arkadaşlarım olmadı. Açıkça söyleyeyim, kendimi aşağılık bir insan olarak görüyorum. Hayattaki en büyük suçum dünyaya gelemem. İnsanlar benim yüzümden acı çekiyor”

Dördüncü kapsamlı tanımlaması ise, kendini hayvan gibi algılamaktır. Kendini hayvan gibi algılamamanın, kendini hayvan gibi tanımlamak şeklinde teması bulunmuştur. Bu temaya uygun olarak aşağıda katılımcılardan birinin ifadesi yer almaktadır.

K32: “Hayvan gibi insanlıkla alakası olmayan biri olarak görüyorum. Kendimi insanlık dışı köpek muamelesi gören biri olarak algılıyorum”

### Suç İşlemeyen Bireylerin Benlik Algılarına İlişkin Bulgular

Araştırma bulgularına göre, suç işlemeyen bireylerin; önleyici faktörlere sahip olarak algılama, geliştirici faktörlere sahip olma ve gelişimsel ürünlere sahip olma üzere üç önemli kapsamlı bir şekilde benlik tanımlamaları yaptıkları bulunmuştur. Önleyici faktörlere sahip olarak algılama sınıfının kapsamlı tanımlamasında; olumsuz özelliklerden arınık ve becerilere sahip olmak karşımıza çıkmaktadır. Bu kapsamlı tanımlamanın da üç önemli teması bulunmaktadır.



Şekil 4. Önleyici Faktörlere Sahip Olarak Algılama Sınıfı

Bu kapsamlı tanımlamanın temaları incelendiğinde ilk olarak olumsuz özelliklerin olmayışı teması karşımıza çıkmaktadır. Bu temaya uygun olarak aşağıda katılımcılardan birinin ifadesi yer almaktadır.

K2: “Kötü alışkanlıkları olmayan biriyim. Millete, aileme ve arkadaşlarıma zararı olmayan biriyim. Yalansız, dolansız bir insanım”

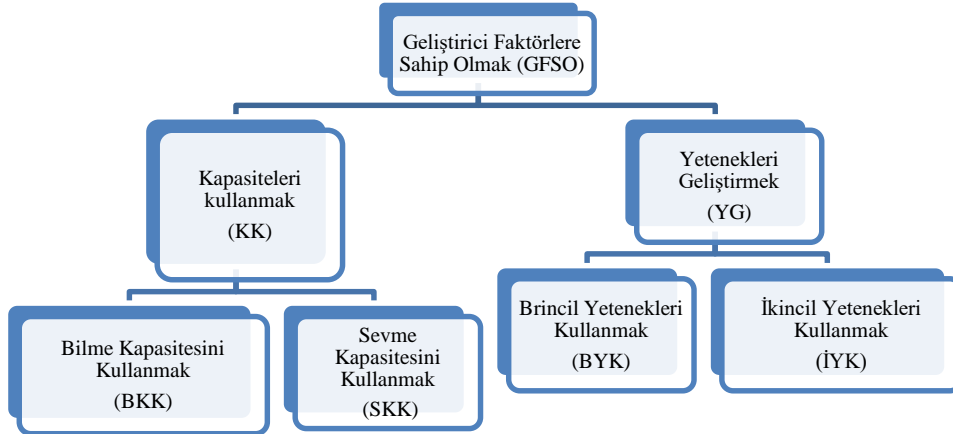
İkinci olarak problem çözme becerisine sahip olmak teması bulunmuştur. Bu temaya uygun olarak aşağıda katılımcılardan birinin ifadesi yer almaktadır.

K17: Başkalarına ve kendime zarar vermem. Sorunlarımı, konuşarak çözerim.

Üçüncü olarak öz-düzenleme becerisine sahip olmak teması bulunmuştur. Bu temaya uygun olarak aşağıda katılımcılardan birinin ifadesi yer almaktadır.

K39: “Nerde nasıl davranacağıma dikkat ederim. Kimseyi kırmamaya çalışan biriyim. Kendime yapılmasını istemediğim şeyleri başkasına yapmıyorum. Sınırlendiğim zaman kendimi kontrol ederim”

Geliştirici faktörlere sahip olarak algılama sınıfında; kapasiteleri kullanmak ve yetenekleri geliştirmek kapsamlı tanımlamaları karşımıza çıkmaktadır. Her iki tanımlamanın da çeşitli temaları bulunmaktadır.



**Şekil 4.** Geliştirici Faktörlere Sahip Olarak Algılama Sınıfı

Kapasiteleri kullanma kapsamlı tanımlamasının birinci teması bilme kapasitesini kullanmaktır. Bu temaya uygun olarak aşağıda katılımcılardan birinin ifadesi yer almaktadır.

K7: *“Düşünmesini seven biriyim. En ufak şeyi düşünerek yapan biriyim”*

Kapasiteleri kullanma kapsamlı tanımlamasının ikinci teması sevme kapasitesini kullanmaktır. Bu temaya uygun olarak aşağıda katılımcılardan birinin ifadesi yer almaktadır.

K22: *“Duygusalım. Duygularımı bilip ona göre davranan biriyim”*

Yetenekleri geliştirmek kapsamlı tanımlamasının birinci teması birincil yetenekleri kullanmaktır. Bu temaya uygun olarak aşağıda katılımcıların ifadeleri yer almaktadır.

K8: Sabır: *“Sabırlıyım. Hoşgörülüüyüm”*

K17: Zaman: *“Stresi atabilecek bir şeyler bulabilen biriyim. Aileme ve sevdiklerime yardım eden biriyim. Boş zamanlarımda gezerek görmediğim yerleri öğrenerek yaşamaya çalışırım. Kardeşimle zaman geçiren biriyim”*

K.23: İlişki: *“Arkadaşlarımla derdini, sıkıntılarını paylaşan bir insanım. İyi geçinen biriyim. Tartışmalara açık biriyim. Aileme ve çevremdekilere hayırlı biriyim. Arkadaşlık kuran biriyim”*

K4: Güven: *“Aileme ve büyüklerime saygılı biriyim. Dediğim dedik biriyim. Babacan biriyim”*

K33: Umut: *“Hayattan umudu olan biriyim”*

K.40: Sevgi: *“Sevdiklerime sahip çıkan biriyim. Kendimi seven biriyim”*

Yetenekleri geliştirmek kapsamlı tanımlamasının ikinci teması ikincil yetenekleri kullanmaktır. Bu temaya uygun olarak aşağıda katılımcıların ifadeleri yer almaktadır.

K1: Düzen: *“Düzenli biriyim. Titiz biriyim”*

K14: *“Temizlik: Temizim. Temiz bir insanım”*

K29: Dakiklik: *“Her şeyi zamanında yapan biriyim”*

K:5: Güvenirlilik: *“Güvenilir biriyim. İnsanlar bana güvenirler”*

K15: Dürüstlük: *“Açık sözlü biriyim. Olduğum gibi dürüst biriyim”*

K37: Başarı: *“Çalışkan biriyim. Bana verilen görevleri en iyi şekilde yerine getiren biriyim. Çalışmayı seven, disiplinli biriyim”*

K13: Kibarlık: *“Büyüklerime saygılı olurum. Saygılı biriyim”*

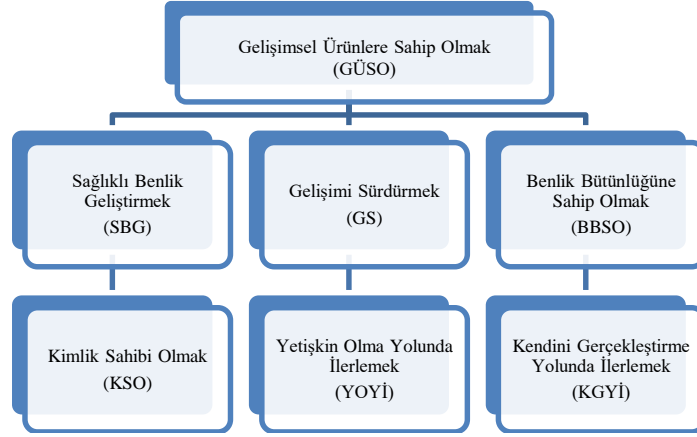
K2: Uyuma/İtaat: *“Uyumluyum. Efendi biriyim. Çevremdekiler tarafından beğenilen biriyim”*



K36: Adalet: “Doğru ve duyarlı bir insanım. Ayrımcılığı sevmeyen biriyim”

K24: Sadakat: “Her sözü yerine getirmeye çalışan biriyim. İşime sadık biriyim. Aileme sadık biriyim”

Gelişimsel ürünlere sahip olarak algılama sınıfında; sağlıklı benlik geliştirmek, gelişimi sürdürmek ve kendini gerçekleştirme yolunda ilerlemek kapsamlı tanımlamaları karşımıza çıkmaktadır. Her üç tanımlamanın da çeşitli temaları bulunmaktadır.



Şekil 5. Gelişimsel Ürünlere Sahip Olma Sınıfı

Sağlıklı benlik geliştirmek kapsamlı tanımlamasının teması, kişilik sahibi olmaktır. Bu temaya uygun olarak aşağıda katılımcıların ifadeleri yer almaktadır.

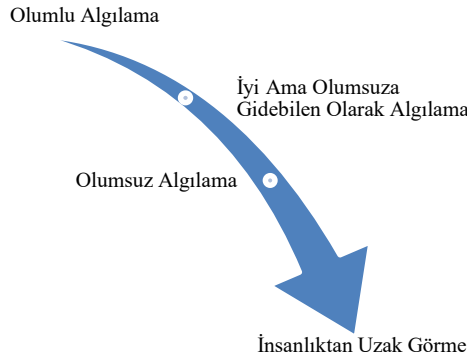
K6: “Karakterli biriyim. Sempatik biriyim. Mükemmel biri değilim”

Gelişimi sürdürmek kapsamlı tanımlamasının teması, yetişkin olma yolunda ilerlemektir. Bu temaya uygun olarak aşağıda katılımcıların ifadeleri yer almaktadır.

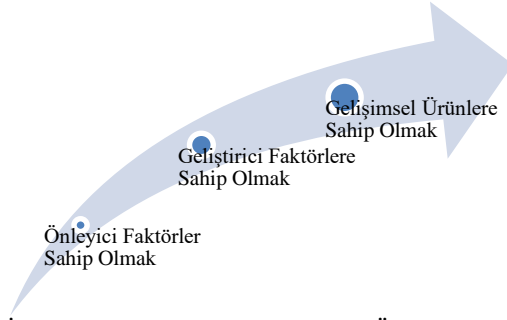
K21: “Kendi işim için çaba sarf eden biriyim. Kendi ayaklarım üzerinde durmaya çalışan biriyim”

Benlik bütünlüğüne ulaşmak kapsamlı tanımlamasının teması, kendini gerçekleştirme yolunda ilerlemektir. Bu temaya uygun olarak aşağıda katılımcıların ifadeleri yer almaktadır.

K9: “Öğrenmekten ve gelişmekten haz duyan biriyim. Yaşamayı seven biriyim. Mutlu biriyim. Kendisiyle birlikte çevremdekilerin de iyi olmasını isteyen biriyim. İnsanları güldürürüm”



Şekil 6. Suçluların Benlik Algılarının Özetlenmesi



**Şekil 7.** Suç İşlemeyenlerin Benlik Algılarının Özetlenmesi

### Tartışma ve Sonuç

Bu çalışma, suç işleyen ve işlemeyen bireylerin benlik algılarının karşılaştırılması amacıyla gerçekleştirilmiştir. Çalışma sonuçlarına göre, suç işleyen gençler ile işlemeyen gençlerin farklı benlik algılarına sahip oldukları bulunmuştur. Çalışma bulguları, farklı açılardan değerlendirilebilir.

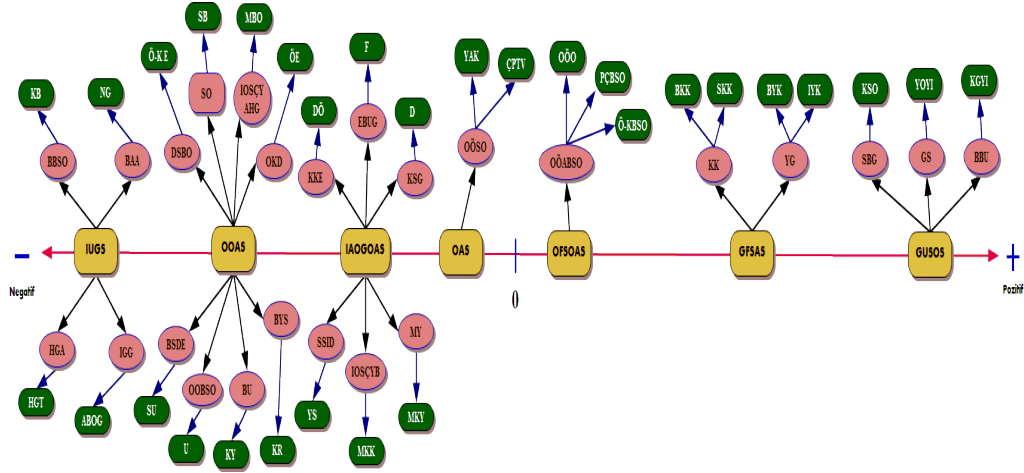
Öncelikle, uluslararası literatür incelendiğinde suçlu gençler ile suçlu olmayan gençleri çeşitli değişkenler açısından karşılaştıran çalışmalar olduğu görülmektedir (Catalano & Hawkins, 1996; Farrington, 1996). Bu çalışmaların içeriği incelendiğinde, çalışmaların bireylerin benlik algılarının karşılaştırılmasına dayalı olmadıkları görülmektedir. Ayrıca, Türkçe literatürde benlik algılarının karşılaştırılmasına dayalı çalışmaların da gerçekleştirilmediği görülmektedir. Bu noktada bu çalışma üzerinde çok az çalışma yapılan bir konuda gerçekleştirildiği için literatüre katkı sağlamıştır denilebilir.

Bu çalışmanın bulguları, suç işleyen ve işlemeyen bireylerin benlik algıları açısından sınıflandırılması bağlamında ele alınabilir. Literatürde suçlu bireylerin sınıflandırılmasına yönelik çeşitli çalışmaların olduğu görülmektedir (Moffitt, 1993; Patterson, 1996). Örneğin Ayers ve arkadaşları (1999) suçluları; suç işlemeyenler, suça yeltenenler, düşük düzeyde sürekli suç işleyenler, orta düzeyde sürekli suç işleyenler, yüksek düzeyde sürekli suç işleyenler, şiddetini azaltanlar, vazgeçenler ve suç işlemeye aracı olanlar şeklinde sınıflandırmışlardır. Bir başka sınıflamada; suçlu olmayanlar, ergenlikte bir kez suç işleyenler, orta düzeyde suç işleyenler ve kronik suç işleyenler olarak sınıflandırmaların yapıldığı görülmektedir (Ferguson, Horwood & Nagin, 2000). Bu çalışma ise gerek suç işleyen gençleri gerekse suç işlemeyen gençleri benlik algılarına dayalı olarak sınıflandırmıştır. Literatürde suçluları benlik algıları bağlamında sınıflandıran çalışmaların çok az olduğu görülmektedir. Bu noktada bu çalışma literatüre katkı sağlamıştır denilebilir.

Bu çalışmada, bir takım koruyucu faktörlerin bireylerin suça yönelmelerini engellediği ortaya çıkmıştır. Bu noktada çalışma bulguları suçluluğu açıklayan genel gerginlik kuramına göre de değerlendirilebilir. Genel gerginlik kuramı bireyler, gerginlikle başa çıkma konusunda kaynaklara sahip değilseler, düşük düzeyde toplumsal sosyal kontrole sahip olmaktadır. Bu durumun bir sonucu olarak da suça yönelmektedirler. Örneğin gelir, öz-yeterlik, öz-saygı, sosyal destek, diğerlerine bağlanma, ahlaki inançlar gibi özellikler kaynaklar olarak görülmektedir (Farrington & Welsh, 2007). Çalışma grubunda yer alan suç işlemeyen bireyler, kaynaklara sahip oldukları için yaşadıkları çatışmaları çözmüş olabilirler. Bu nedenle oluşan gerginliği suçla ya da suçu içeren bir çevrede azaltma yoluna gitmemişlerdir denilebilir. Öte yandan suçlu bireyler ise, risk faktörlerine çok fazla maruz kaldıkları için ve oluşan stresle başa çıkacak kaynakları olmadığı için suça yönelmişlerdir denilebilir.

Kişisel Yapılanma Kuramına göre (Kelly, 1955), insanların benliklerinin oluşmasının önemli noktaları bulunmaktadır. Bireyin benlikleri ve davranışları, bireyin dünya görüşü doğrultusunda çevreyle etkileşime geçerek deneyimde bulunmasıyla ve gerçekleştirmek için oluşturdukları beklentiler aracılığı ile oluşmaktadır. Bu nedenle bireylerin benliklerini yapılandırmalarının birçok farklı yolu vardır. Ayrıca bireylerin benlikleri dünyayı nasıl yapılandırdıkları ve kişilerarası algılar yoluyla gerçekleşir (Ravenette, 1999). Bu nedenle kişisel yapılar, bireylerin başka bireylerle benzerliklerine ya da farklılıklarına dayanmaktadır (Landfield ve Leitner, 1980). Yapılar, aynı zamanda geleceği anlamamızı kolaylaştırmaktadır (Bannister ve Mair, 1968). Kişisel Yapılanma Kuramına göre, bireyin geliştirdiği deneyimleri, onun günlük yaşamındaki olaylara uygulayabileceği bir harita olarak kullanılır

(Ravenette, 1999). Tüm bu bilgiler ışığında gerek suç işleyen ve gerekse işlemeyen gençler kişisel açıdan benliklerini yapılandırmışlardır denilebilir. Bu bağlamda suç işlemeyen ve suç işleyen bireylerin bu çalışmada ele alınan benlik kurgularını, patolojik ve pozitif benlik kurgusu bağlamında araştırma temelli ve hipotetik olarak bir modelde ele almak olasıdır. Miller'e (2002) ve Kline'e (2005) göre modeller, verilerin özetlenmesi anlamına gelmektedir. Aşağıda yer alan Şekil 1'de model diyagramları ile veriler özetlenmiştir.



Şekil 8. Suç İşleyen ve İşlemeyen Gençlerin Benlik Kurguları

Şekil 8'in Açılımı: Suçlu Bireylerin Benlik Algıları: IUGS: İnsanlıktan Uzak Görme Sınıfı; BBSO: Benlik Bilgisine Sahip Olmamak; KB: Kendini Bilmemek; BAA: Benliği Anormal Algılamak; BN: Normal Görmemek; HGA: Hayvan Gibi Algılamak; HGT: Hayvan Gibi Tanımlamak; IGG: İnsan Gibi Görmemek; ABOG: Aşağılık Biri Olarak Görmek OOAS: Olumsuz Olarak Algılama Sınıfı; DSBO: Dürtüsel Sisteme Bağımlı Olmak; Ö-K E: Öz-Kontrol Eksikliği; SO: Saldırgan Olmak; SB: Şiddete Başvurmak; İOSÇYAHG: İşlevsel Olmayan Sorun Çözme Yöntemi Alışkanlık Haline Getirmek; MBO: Madde Bağımlısı Olmak; OKD: Olumsuz Kendilik Değeri; ÖE: Özdeğer Eksikliği; BSDE: Benliğine Suçu Dahil Etmek; SU: Suçlu Olmak; OOBSO: Olası Olmayan Benliğe Sahip Olmak; U: Umutsuzluk; BU: Benlikten Uzaklaşmak; KY: Kendine Yabancılaşma; BYS: Benliği Yok Saymak; KR: Kendini Reddetmek IAOGOAS: İyi Ama Olumsuzla Gidebilen Olarak Algılama Sınıfı; KKE: Kendini Kabul Etmemek; DÖ: Düşük Özsaygı; EBUG: Etkileşim Basamaklarına Uygun Gelişememek; F: Farklılaşamamak; KSG: Kontrol Sisteminin Gelişmemesi; D: Dürtüsellik; SSID: Sevgi ve Saygı İhtiyacının Doyurulmaması; YS: Yok Sayılmak; İOSÇYB: İşlevsel Olmayan Sorun Çözme Yöntemine Baş Vurmak; MKK: Maddeyi Kötüye Kullanmak; MY: Mutluluğu Yakalayamamak; MKY: Mental Kontrol Yapamamak OAS: Olumlu Algılama Sınıfı; OÖSO: Olumlu Özelliklere Sahip Olmak; YAK: Yüksek Algılanan Kontrol; ÇPTV: Çevreye Pozitif Tepki Vermek

Suç İşlemeyen Bireylerin Benlik Algıları: OFSOAS: Önleyici Faktörlere Sahip Olarak Algılama Sınıfı OÖBSO: Olumsuz Özelliklerden Arınık ve Becerilere Sahip Olmak; OÖO: Olumsuz Özelliklerin Olmayışı; PÇBSO: Problem Çözme Becerisine Sahip Olmak GFSAS: Geliştirici Faktörlere Sahip Olma Sınıfı; KK: Kapasiteleri Kullanmak; BKK: Bilme Kapasitesini Kullanmak; SKK: Sevme Kapasitesini Kullanmak YG: Yetenekleri Geliştirmek; BYK: Birincil Yetenekleri Kullanmak; İYK: İkincil Yetenekleri Kullanmak GUSOS: Gelişimsel Ürünlere Sahip Olma Sınıfı; SBG: Sağlıklı Benlik Geliştirmek; KSO: Kimlik Sahibi Olmak; GS: Gelişimini Sürdürmek; YOYI: Yetişkin Olma Yolunda İlerlemek; BBU: Benlik Bütünlüğüne Ulaşmak; KGYI: Kendini Gerçekleştirme Yolunda İlerlemek

Pozitif benlik kurgusu modeline göre suç işlemeyen gençler; koruyucu faktörlere (OFSOAS), geliştirici faktörlere (GFSAS) ve gelişimsel ürünlere (GUSOS) sahip olarak yaşamlarına devam etmektedirler. Bir başka deyişle suç işlemeyen gençlerin, sekiz önemli temada benliklerini tanımladıkları ve gelişimlerini sürdürdükleri bulunmuştur: Yaşamlarında olumsuzlukların olmayışı, öz kontrollü olmak, problem çözme becerilerini kullanmak,

iki önemli kapasiteyi kullanmak, birincil ve ikincil yeteneklerini geliştirmek, sağlıklı bir benlik yapısı oluşturmak, yetişkin olmak yolunda ilerlemek ve mutluluğu yakalamak.

Patolojik benlik kurgusu modeline göre suçlu bireylerin kendi benliklerini dört önemli temada tanımladıkları bulunmuştur: Olumlu (OAS), iyi ama olumsuz yönelebilen (IAOGOAS), olumsuz (OOAS) ve insanlıktan uzak görmek (IUGS). Bir başka deyişle suçlu bireyler açısından bakıldığında; mental kontrol yapamamanın, farklılaşamamanın, dürtüselliğin, maddeye yönelmenin, yok sayılmanın ve kendini kabul edememenin suçlu gençleri; iyi bir insan olmadan olumsuz bir insan olmaya yönelttiği bulunmuştur. Öte yandan öz-değer eksikliğinin, öz-kontrolün olmayışının, zorbalık yapmanın, madde bağımlısı olmanın, suçlu olmanın, umutsuzluğun, kendini reddetmenin ve kendine yabancılaşmanın suçlu gençleri olumsuz bir insan yaptıkları sonucuna varılmıştır. Kendilerini bilmeyerek, normal görmeyerek, insan gibi görmeyerek ve hayvan gibi görerek suçlu gençler insanlıktan uzaklaşmalarını ifade etmişlerdir.

Bu çalışmada suçlu olmayan bireylerin birincil ve ikincil yeteneklerini geliştirdikleri görülmektedir. Peseschkian'a (2000) göre, insanlar doğuştan suçlu varlıklar değildir. Pozitif özelliklere sahip olarak dünyaya gelirler. İnsanların bilme ve sevmeye olmak üzere iki önemli kapasiteleri bulunmaktadır. Bu kapasiteler, birincil ve ikincil yetenekler için kaynak oluştururlar. Bu noktada bu çalışma Peseschkian'ın (2000) görüşlerini ampirik anlamda doğrulamaktadır. Bu sonuçlardan yola çıkarak suçlu bireylerin rehabilitasyonunda pozitif psikoterapi anlayışından yararlanılabilir. Ek olarak, benlik karmaşıklığı kuramı açısından bakıldığında, bireylerin birbirinden farklı rollerinin ve kimliklerinin sayısının bireylerin yaşadıkları stresi çözümlemede önemli etkisinin olduğu belirtilmektedir (Ryan, LaGuardia ve Rawsthorne, 2005). Bu bağlamda çalışmada suçlu olmayan erkeklerin birincil ve ikincil yetenekleri aslında onların farklı rollerinin yansımaları olarak görülebilir. İlerleyen süreçte farklı roller ile yetenekler arasındaki ilişkiler incelenebilir.

Bu çalışmada gerek suçlu bireylerin gerekse suçlu olmayan bireylerin, kendilerini ya kendilerinden daha iyi olanlarla ya da daha kötü durumda olanlarla karşılaştırdıkları görülmektedir. Literatürde bireylerin insanları kendilerini iyi ya da kötü durumda başka bireylerle karşılaştırarak değerlendirmelerinde buldukları ortaya konmuştur. Bu toplumsal karşılaştırmaların nedeni, bireylerin kendi benliklerine yönelik bilgi sahibi olmayı istemeleridir. (Buckingham ve Alicke, 2002). Bu bağlamda bu çalışmada yer alan bireylerin bu karşılaştırmaları yapmaları, onların benliklerini objektif olarak değerlendirmeleri anlamına da gelmektedir.

Sonuç olarak, çalışma bulgularına göre suçlu ve suçsuz gençler için iki önemli gelişim modeline ulaşılmıştır. Suçlu olmayan gençler, pozitif modellerle yaşantılarını sürdürürken; suçlu bireyler patolojik modellerle yaşantılarını sürdürmektedirler. Risk grubundaki çocuklara pozitif gelişim modelinin uygulanması koruyucu ve geliştirici bir işleve görebilir. Bunların yanında suçlu bireylere, pozitif modelin uygulanması onlar için tedavi edici bir işlev görebilir. Bu çalışma nicel olarak gerçekleştirilmiştir. İlerleyen süreçte nicel yöntemlerle de benzer çalışmaların gerçekleştirilmesi literatüre katkı sağlayabilir.

### **Teşekkür ve Bilgilendirme**

Bu çalışmanın bir kısmı, Birinci Avrasya Pozitif Psikoloji Konferansında bildiri olarak sunulmuştur. Çalışmaya katılan suç işleyen ve işlemeyen bireylere teşekkür ederim.

## References

- Armstrong, J. D. (2005). Spatial variation in population dynamics of juvenile Atlantic salmon: implications for conservation and management. *Journal of Fish Biology*, 67, 35-52.
- Bahrlick, L. E. (1995). Intermodal origins of self-perception. In P. Rochat (Ed.), *The self in infancy: Theory and research* (pp. 349-373). New York: Elsevier.
- Bannister, D., & Mair, J.M.M. (1968). *The evaluation of personal constructs*. Academy Press, London.
- Buckingham, J. T., & Alicke, M. D. (2002). The influence of individual versus aggregate social comparison and the presence of others on self-evaluations. *Journal of Personality and Social Psychology*, 83, 1117-1130.
- Catalano, R. F., & Hawkins, J. D. (1996). The social development model: a theory of antisocial behavior. In J. D. Hawkins (Ed.), *Delinquency and crime: current theories* (pp. 149-197). New York: Cambridge University Press.
- Christensen, L. B., Johnson, R. B., & Turner, L. A. (2015). *Araştırma yöntemleri desen ve analiz* [Research methods: Design and analysis] (Trans. Ed. A. Aypay). Ankara, Turkey: Anı
- Cohen, M.A., & Piquero, A.R. (2009). New evidence on the monetary value of saving a high risk youth. *Journal of Quantitative Criminology*, 25, 25-49.
- Creswell, J. W. (2007). *Qualitative inquiry and research design*. London, UK: Sage.
- Deutsch, A. R., Crockett, L. J., Wolff, J. M., & Russell, S. T. (2012). Parent and peer pathways to adolescent delinquency: Variations by ethnicity and neighborhood context. *Journal of Youth and Adolescence*, 41, 1078-1094.
- Farrington, D. P. (1996) *Understanding and Preventing Youth Crime*. York: Joseph Rowntree Foundation.
- Farrington, D.P., & Welsh, B.C. (2007). *Improved Street Lighting and Crime Prevention: A Systematic Review*. Stockholm, Sweden: National Council for Crime Prevention.
- Feldman, R. (2006). From biological rhythms to social rhythms: Physiological precursors of mother-infant synchrony. *Developmental Psychology*. 42, 175-188.
- Fergusson, D.M., Horwood, L.J., & Nagin, D.S. (2000). Offending Trajectories in a New Zealand Birth Cohort. *Criminology*, 38, 525-552.
- Harter, S. (1999). *The construction of the self: A developmental perspective*. New York: Guilford Press.
- Kelly, G. A. (1955) *The Psychology of Personal Construction*, New York.
- Kline, R. B. (2005). *Principles and practice of structural equation modelling* (2nd ed.). New York: The Guilford Press.
- Landfield, A.W., & Leitner, L.M. (1980). Personal construct psychology. In A.W. Landfield & L.M. Leitner, (Eds.), *Personal construct psychology: Psychotherapy and personality* (pp. 3-17). New York: John Wiley.
- Linville, P. W. (1987). Self-complexity as a cognitive buffer against stress-related illness and depression. *Journal of Personality and Social Psychology*, 52, 663-676.
- Matthews, S. K. (2011). Self-complexity and crime: Extending general strain theory. *Justice Quarterly*, 28(6), 863-902.

- Meltzoff, A. N., & Moore, M. K. (1993). Newborn infants imitate adult facial gestures. *Child Development, 54*, 265-301.
- Miller, P. H. (2002). *Theories of developmental psychology*, 4th ed. New York: Worth Publishers.
- Miller, J. D., & Lynam, D. R. (2001). Structural models of personality and their relation to antisocial behavior: A meta-analytic review. *Criminology, 39*, 765–792.
- Moffitt, T. E. (1993). *Adolescence-limited and life-course persistent antisocial behavior: A developmental taxonomy*. *Psychological Review, 100*, 674–701.
- Patterson, G. R. (1996). Performance models for antisocial boys. *American Psychologist, 41*, 432–444.
- Peseschkian, N. (2000). *Positive Psychotherapy*. New Delhi: Sterling Publishers.
- Piquero, A. R., David, P. Farrington, Blumstein, A. (2007). *Key issues in criminal career Research: new analyses of the cambridge study in delinquent development*. Cambridge: Cambridge University Press.
- Ravenette, T. (1999). *Personal construct theory in educational psychology: a practitioners view*. Asking questions within a personal construct framework. Ch. 15. Whurr, London.
- Rochat, P. (2003). Five levels of self-awareness as they unfold early in life. *Consciousness and Cognition, 12*, 717-731.
- Rogers, C. R. (1951). *Client-centred therapy: its current practice, implications, and theory*. Boston, MA, Houghton Mifflin.
- Ryan, R. M., La Guardia, J. G., & Rawsthorne, L. J. (2005). Self-complexity and the authenticity of self aspects: Effects on well being and resilience to stressful events. *North American Journal of Psychology, 3*, 431-447.
- Santrock, J. W. (2011). *Life-span development* (14th ed.). New York, NY: McGraw-Hill.
- Snyder, H. N., Sickmund, M., & Bilchik, S. (1999). *Juvenile offenders and victims: 1999 national report*. Washington, DC: Office of Juvenile Justice and Delinquency Prevention.
- Stouthamer-Loeber, M., Wei, E., Loeber, R., & Masten, A. S. (2004). Desistance from persistent serious delinquency in the transition to adulthood. *Development and Psychopathology, 16*, 897-918.
- Strauss A., & Corbin J. (1998). *Basics of qualitative research*. California: Sage Publications.
- Uluğtekin, S. (1991). *Hükümlü çocuk ve yeniden toplumsallaşma*. [Socialization of offender child] Ankara: Bizim Büro.
- Watson, J. S. (1972). Smiling, cooing, and 'The Game.' *Merrill-Palmer Quarterly, 18*, 323-339.