

ANADOLU SELÇUKLU DÖNEMİ (1071-1308) ÇİNİLİ MİHRAP BORDÜRLERİNDE TEZYİNAT

Tiled Mihrabs Decorations in the Period of Anatolian Seljuks on the Edge of
Borders

BESTE ÇOK

DR.

bestecok@gmail.com

Makale Bilgisi / Article Information

Makale Türü / Article types
Araştırma Makalesi / Research Article

Geliş Tarihi / Received
13 Mayıs / May 2018

Kabul Tarihi / Accepted
11 Haziran / June 2018

Yayın Tarihi / Published
Haziran / June 2018

Yayın Sezonu / Pub Date Season
Haziran / June

Atıf/Cite as

Çok, Beste "Anadolu Selçuklu Dönemi (1071-1308) Çinili Mihrap Bordürlerinde Tezyinat- Tiled Mihrabs Decorations in the Period Of Anatolian Seljuks On The Edge Of Borders" Kilis 7 Aralık Üniversitesi İlahiyat Fakültesi Dergisi 5, sy.8 (Haziran/ June 2018)

Copyright © Published by Kilis 7 Aralık Üniversitesi, İlahiyat Fakültesi- Kilis 7 Aralık University Journal of The Faculty of Theology, Kilis, 79000 Turkey. All rights reserved.

For Permissions
ilahiyatdergisi@kilis.edu.tr

ANADOLU SELÇUKLU DÖNEMİ (1071-1308) ÇİNİLİ MİHRAP BORDÜRLERİNDE TEZYİNAT

Özet¹

Bu çalışmada Anadolu Selçuklu dönemine (1071-1308) ait mihrap elemanlarından olan bordür tezyinatı ele alınmıştır. Selçuklular 1071 Malazgirt zaferi ile Anadolu'ya geldiklerinde karşılaştıkları taş, ahşap, alçı vb. birçok malzemeyi kullanarak Orta Asya'da uyguladıkları tezyini geleneği burada çini malzeme kullanarak uygulamış ve devam ettirmişlerdir. Çalışmada mihrabın kavram olarak incelenmesinin yanı sıra, tarihsel gelişimi hakkında kısa bilgiler verildikten sonra bordür tezyinatı kapsamlı bir biçimde ele alınarak ve bordürler kendi içerisinde sayılarına göre gruplandırılarak, üzerlerindeki çini süslemelerin detaylı anlatımlarına yer verilmiştir. Süslemeler genellikle mozaik çini tekniğinde hazırlanmış az da olsa alçı ile çininin bir arada kullanıldığı örnekler de yer verilmiştir. Fotoğraflarla desteklenen çalışmamız bir değerlendirme ile neticelendirilmiştir.

Anahtar Kelimeler: Tezyinat, Anadolu Selçuklu, Bordür, Geometrik, Bitkisel

TILED MIHRABS DECORATIONS ON THE EDGE OF BORDURES IN THE PERIOD OF ANATOLIAN SELJUKS

Abstract

In this study, the bordures of the Seljuk Anatolian Seljuk period (1071-1308) belonging to the mihrab elements were discussed. When the Seljuks came to Anatolia with 1071 Malazgirt victory, they met stone, wood, plaster etc. They were necessary and repetitive in order to obtain a great deal of material which was the tradition of ceramics that they applied in Central Asia. In order to measure the concept of mihrab in work, the interim values, combined seizure and unified seizure process, then, then, and more. If the mosaic tiles are little ornamented by the ornaments, plaster and china are together. You wanted to work with photos and to bring to an end evaluation.

Keywords: Decorations, Anatolian Seljuks, Bordure, Geometric, Vegetal

Giriş

Kelime olarak mihrap; Arapça'da "saray, sarayın harem kısmı veya hükümdarın tahtının bulunduğu bölüm, çardak, köşk, yüksekçe yer, meclisin baş tarafı, en şerefli kısım" gibi karşılıkları bulunan camii, mescit ve namazgâhlardaki kible yönünü belirten, namaz sırasında imamın durduğu yer anlamına gelmektedir.² Kelime kökü olarak çatışmak, savaşmak anlamındaki "harp" kelimesi ile de ilişkilidir.³ Bu anlamı ilk kez Medine'deki Emeviye Camii'nde görülen iç bükey mihraptan yola çıkarak aramak doğru olur. Bu camide mihrap peygamberin evinde namazı yönetir ya da vaaz verirken durduğu yeri onurlandırmak görevini üstlenmiştir. Bu yorum, mihrabın bezenmesine bir açıklama getirmekten baş-

¹ Bu makale, tarafımızca hazırlanan "Anadolu Selçuklu Dönemi Çinili Mihraplarda Tezyinat" adlı doktora tezinden uyarlanılarak elde edilmiştir.

² Doğan Hasol, *Ansiklopedik Mimarlık Sözlüğü*, (2. Baskı), İstanbul, 1979, s. 354. ; Ernst - Diez, Oktay Aslanapa, "Mihrab" *İslam Ansiklopedisi*, İstanbul, 1960, VIII, s. 294.

³ Tuğba Erzincan, "Mihrap" *Türk Diyanet Vakfı İslam Ansiklopedisi*, XXX, İstanbul, 2005, s. 30-31.

ka, Müslümanlara tanrısal lütfun yolunu açan bir kapı görünümü gibi gizemli bir yan-anlam taşıdığını öne sürmek olanağını doğurur.⁴ Bütün bu ve buna benzer işaretlerle mihrap, camii mimarisinin en önemli, en gözde yeridir ve bu nedenledir ki camilerde en kaliteli malzeme burada kullanılmış, en göz alıcı süsleme ve yazılar buraya uygulanmıştır.

Tarih boyunca şekil, form, malzeme ve süsleme yönünden çok değişik mihrap uygulamalarıyla birlikte bordür süslemelerinde de farklı uygulamaların olduğu görülmüştür. Taç kapılarda genellikle süslü çerçeve, su, kenar-suyu, pervaz ve ulama anlamlarını taşıyan ve Semra Ögel'in süsleme şeridi⁵ olarak isimlendirdiği bu alanlar, mihraplarda kurulum açısından bazı kaynaklarda çerçeve ve kenar bordürleri olarak ele alınmış ya da sadece bordür süslemeleri olarak isimlendirilmiştir.

Konumuzla ilgili olan Anadolu Selçuklu dönemine ait çinili mihrapları ile ise daha çok 13. yüzyıl İran'ında karşılaşılır.⁶ İlk olarak Samarra'da 9. yüzyıla ait isimsiz mihrapta çerçeveyi meydana getiren bir bordür dizisi mevcuttur.⁷ Yine aynı yüzyıldan Kahire'deki Tolunoğlu Camii'nin esas mihrabında çerçeve ve süsleme bordürlerine rastlanır⁸ ve mihrap dikdörtgen bir çerçeve içine alınarak duvar yüzeyinden kesin olarak ayrılmıştır. Bunu takip eden devrede Fâtımî mihraplarında genellikle düz silmeli, ince tek bir bordürden meydana gelen çerçevenin ya ince uzun bir dikdörtgen veyahut kareye yakın bir dikdörtgen şeklini aldığı görülür.⁹

Selçuklu çağında ise Anadolu, gök rengi ışıltılar saçan yapılarla adeta bir çini diyarı haline gelmiş¹⁰, Selçuklular Anadolu'ya gelirken beraberlerinde getirdikleri bu hünerin en muhteşem örneklerini birçok mimari eserde olduğu gibi dini yapılarda özellikle camilerde mihrap elemanları ile birlikte bordür süslemelerinde de özenle uygulamışlardır. Anadolu Selçuklu döneminde taş, alçı, ahşap, halı-kilim gibi pek çok süsleme sanatlarında yoğun olarak kullanılan bordür süslemelerine verilen önem ve özen neticesiyle, çinili mihraplarda da en dikkat çekici süsleme elemanı olarak karşımıza çıkan bordürler, genellikle geometrik ve bitkisel süslemelerin yanı sıra

⁴ Oleg Graber, *İslam Sanatının Oluşumu*, Hürriyet Vakfı Yayınları, İstanbul, 1988, s. 93.

⁵ Semra Ögel, *Taçkapılar Anadolu Selçukluları ve Beylikler Dönemi Uygarlığı*, Kültür Bakanlığı Yayınları, Ankara, 2006, s. 474-475, ; Hasan Özönder, *Ansiklopedik Hat ve Tezhip Sanatları Deyimleri, Terimleri Sözlüğü*, Konya, 2003, s. 20.

⁶ Ayla Ödekan, "Mihrab" *Eczacıbaşı Sanat Ansiklopedisi*, II, İstanbul, 1997, s. 1244.

⁷ Keppel Archibald Cameron Creswell, *Early Muslim Architecture*, Oxford, 1932, s. 38.

⁸ Ernst Diez - Oktay Aslanapa, "Mihrab" *İslam Ansiklopedisi*, VIII, İstanbul, 1960, s. 297.; Suut Kemal Yetkin., *İslam Mimarisi*, Ankara, 1959, s.67

⁹ Ömür Bakırer, *Onüç ve Ondördüncü Yüzyıllarda Anadolu Mihrapları*, Ankara, 976, s. 37.

¹⁰ M. Oluş Arık, "Anadolu Selçuklu Toplum Hayatında Çini", *Anadolu'da Türk Devri Çini ve Seramik Sanatı*, Kültür Bakanlığı Yayınları, İstanbul, 2007, s. 29.

ra yazı içerikli süslemeleri de ihtiva ederler. Süslemeleri açısından bordürlerin sade bırakılması pek sık tercih edilmemiş olup, çoğunlukla daha girift süslemeler farklı form ve kompozisyon düzenlemeleriyle mihrap bordürlerinde yerini almıştır.

Anadolu Selçuklu dönemi çinili mihraplarda genel olarak mihrap elemanları değişik silmeli bordürlerin meydana getirdiği dikdörtgen bir çerçeve ile sınırlanmıştır. Bordürlerin sayıları ve dizilişleri bordürden bordüre farklılık gösterip, tek bir bordürden oluşan çerçeve olabileceği gibi dört beş bordürün dolaştığı çerçeve ve süsleme bordürlerine de rastlanmaktadır.

Çoğunluğu çini olan Selçuklu dönemi mihraplarında bordür dizilişinde zengin bir profil çeşitlemesi yoktur. Bordürler birkaç istisna dışında genellikle düz profillidir ve aralarında kademelenme yoktur. İncelenen dönem zarfında tespit edilen çinili mihrapların on altısında çerçeve ve süsleme bordürlerinin bulunduğu görülmüştür. Bu çinili mihraplar şu mimari eserlerde bulunmaktadır;

1. Afyon Mısri Camii H. 888 / M. 1472¹¹ Afyon
2. Akşehir Ulu Camii H. 610/ M. (1213) Konya
3. Alaeddin Camii H. 617/ M. (1220) Konya
4. Arslanhane Camii H. 689 / M.1290 Ankara
5. Beyhekim Mescidi XII.yy. Sonu Konya
6. Beyşehir Eşrefoğlu Camii H.696/M.1297-99 Konya
7. Burmalı Minare Camii XII-XII. yüzyıllar Amasya
8. Çay Taş Medrese H. 677/ M. 1278 Afyon
9. İç Karaaslan Mescidi H.616-34/ M.1219-36 Konya
10. Külük Camii H. 607/ M. 1210 Kayseri
11. Sadreddin Konevi Camii H. 673/ M. 1274 Konya
12. Sahip Ata Camii H. 656 / M. 1258 Konya
13. Sırçalı Medrese H.640 / M.1242 Konya
14. Sırçalı Mescid XIII. yy. İkinci Yarısı Konya
15. Tahir İle Zühre Mescidi XIII. yy. sonu Konya
16. Sivas Gök Medrese H. 670/ M. 1271 Sivas

¹¹ Afyon Mısri Camii'ne ait mihrap yapıyla, çağdaş olmamakla beraber XVII. yüzyıl sonrasında nakledilmiş, ancak Selçuklu Devrine ait bir mihrap olması nedeniyle VI. yüzyıla ait olan Afyon Mısri Camii (mihrabından dolayı) Anadolu Selçuklu Dönemi içersinde ele alınmıştır. Konuyla ilgili geniş bilgi için bkz. Ali Osman Uysal, *Afyon'da Üç Eser*, Kültür Bakanlığı Yayınları, Ankara, 1993, s. 3-5.

1. Tek Sıralı Bordürlerde Tezyinat

Anadolu Selçuklu dönemi çinili mihraplarda, tek bordürden ziyade çerçeve olarak ele alabileceğimiz bu grupta sadece tek bir yapıya ait mihrabı değerlendirmek mümkündür. Amasya Burmalı Minare Camii mihrabında karşımıza çıkan bu örnekte, mihrabı çevreleyen tek sıra halindeki çerçeve, firuze renkli kare çini parçaların üst üste ve yan yana düzenli ritmik dizilimi ile elde edilen bir düzen şeklinde yalın halde bırakılmış, herhangi bir süsleme unsuruna rastlanmamıştır (Resim 1).



Resim 1 Amasya Burmalı Minare Camii Mihrabı ve Bordürü
(Çok, 2013)

2. İki Sıralı Bordürlerde Tezyinat

İki sıralı bordürler, incelenen çinili mihrapların sadece üç adedinde kullanılmış; Çay Taş Medrese, Akşehir Ulu Cami, Konya Sadreddin Konevi Camii mihraplarında rastlanmıştır. Bunlardan Çay Taş Medrese mihrabında 400x252 cm. ölçülerindeki dikdörtgen çerçeveyi çevreleyen genişlik ve silmeleri farklı, hücreye doğru hafif bir kademe meydana getiren iki kenar bordüründen dıştan içe doğru hizayla birinci bordür; 27 cm. genişlikte düz silmeli olup, süslemesinde ise beyaz alçı zemin üzerine firuze ve manganez moru çiniler kullanılarak bir düğüm motifi kullanılmıştır. Firuze rengi

baklava dilimi ve sekiz köşeli yıldızların birbirine ulanarak devam ettiği ve baklava diliminin içine manganez moru çini şeritlerin dört ilmekli bir düğüm motifi yerleştirilerek elde edilen kompozisyonda yer alan sekiz köşeli yıldızların içleri ise sülüs yazı kullanılarak “Allah, Ali, Talep, El İlim, Ferağa, ve Ala” yazıları ile doldurulmuştur.¹²

İkinci bordür 13 cm genişlikte düz silmeli olup, beyaz alçı zemin üzerine firuze ve manganez moru çinilerden oluşan yarım palmet motiflerinin kıvrımlı helezonlar yardımıyla birbirine ulanarak takip etmesi ile oluşan kompozisyonla süslenmiştir (Resim 2).

Konya Sadreddin Konevi Camii mihrabında 192x304 cm ölçülerindeki dikdörtgen çerçeveyi genişlik ve silmeleri farklı iki sıra bordür dolaşır. Dıştan içe doğru hizayla 21 cm genişlikte birinci bordür; düz silmeli olup, firuze renkli zemin üzerine manganez moru ve lacivert renkli bir geometrik ağla kuşatılmıştır. Merkezde, on iki köşeli yıldızlardan gelişen ve kompozisyonda özellikle sonsuzluk prensibinin hakim olduğu, ince çini şeritlerin çapraz yönlerde birbirlerini kat edip keserek, bordürün her iki tarafında birbirine ulanmış beş kollu küçük yıldızlarla bordür tamamlanır. On iki kollu yıldız sisteminin yarısı kullanılmış, yıldız kolları arasında saplarla birbirine bağlanan tepelik motifleri yer alır.¹³ İç içe geçmiş yıldızlı geometrik geçmelerin arasındaki boş alanlara, ortadaki büyük yıldızın etrafında ikinci bir yıldız meydana getirecek şekilde yerleştirilmiş manganez moru çiniden oluşan tam palmet motifleri, yıldız uçlarına dilimli olarak radyal bir şekilde sıralanmıştır. Bordür kenarlarında 3 cm genişlikte firuze renkli çini şeritler basamak halinde hücreye doğru kademe, kademe derinleşir¹⁴ (Resim 3).

Son olarak Akşehir Ulu Camii mihrabında ise 500x400 cm. boyutlarındaki çerçeveyi dıştan içe doğru hizayla 37 cm. genişlikte düz silmeli birinci sıra bordürde; beyaz alçı zemin üzerine manganez moru ve firuze renkli çini şeritlerden kesilmiş örgülü kufi yazıyı anımsatan girift geometrik bir yazı yer alır. Bir kademe daha içerde olan 60 cm geniş-

¹² Bakırer, *Anadolu Mihrapları*, s. 189. ; Ayrıca Ahmet Özkarcı ise bordürde yer alan sekiz köşeli yıldız motiflerin içlerindeki yazılar hakkında, ilim öğrenmekle ilgili bir Hadis-i Şerif'in yer aldığını belirtmiştir. Sözü geçen hadis: “Utlubul- ‘ilme ve lev bi’s-sin fe inne talebe’-ilmi ferizaton ala külli müslimin” Tercümesi: İlim Çinde de olsa alınır, çünkü ilim öğrenmek her müslümana farzdır. Ayrıntılı bilgi için bkz. Ahmet Özkarcı, Afyon Çay’da Ebu’l Mücahid Yusuf Külliyesi, Kültür Bakanlığı Yayınları, Ankara, 1996, s. 32-38.

¹³ Zekeriya Şimşir, *Konya’daki Selçuklu Mimarisinde Rumi Motifi*, (Doktora Tezi) S.Ü., Sosyal Bilimler Enstitüsü, Konya, 2002, s. 158.

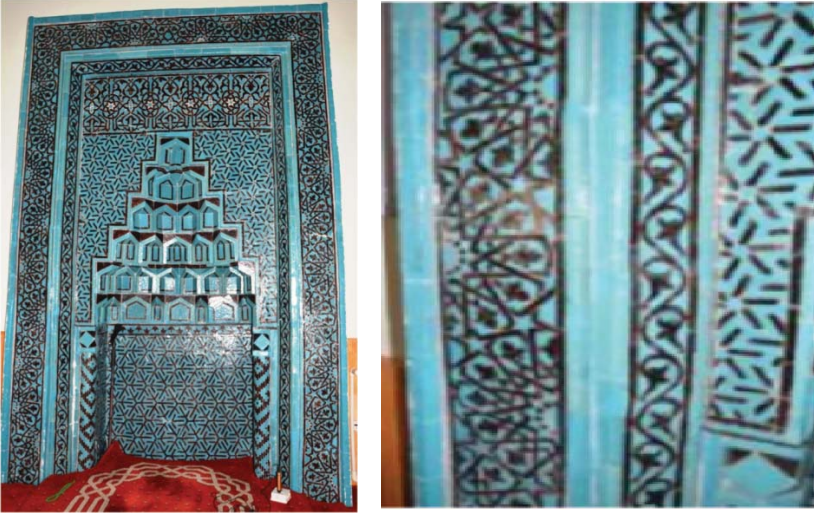
¹⁴ Hasan Özönder, “Sadreddin Konevi Ma’muresinin Mimari Teşekkülü”, *Selçuk Dergisi*, S. 4, Konya, 1989, s. 137.

likte ikinci sıra bordür; birinci bordüre oranla daha geniş bir biçimde mihrabı çevrelemiştir. Tezyini açıdan birinci sıra bordürün tekrarı niteliğinde olup, beyaz alçı zemin üzerine firuze ve manganez moru geometrik geçmeler yer almıştır.¹⁵ Bu süslemelerde manganez moru altı, dokuz kollu yıldızlar ve çokgenler ile firuze renkli kırık şeritlerin birleşmesiyle meydana gelirler. Bu yıldızların uçlarından devam eden hatların birbirine geçmesi ve takip etmesi ile farklı geometrik geçmelerden oluşan bir kompozisyon elde edilmiştir. Manganez moru renkli çinilerden meydana gelmiş dairevi çokgenler bu geçmeleri çevrelemekte olup, firuze renkli yıldızların ortalarındaki beyaz alçı zemin üzerine, yine içleri manganez moru çinilerden sekiz köşeli yıldız levhacıklar yerleştirilmiştir. Manganez moru on iki kenarlı çokgen içersine ise yine alçı zemin üzerine bu kez iç dolgusu beyaz olarak bırakılan altı kollu yıldız levhacıklar yerleştirilmiştir. Çerçeve ve kenar bordürlerin birbirlerine geçiş alanlarında ise çok ince kahverengi bir friz mihrabı kuşatmış, bordür bu ince frizden sonra başlamıştır (Resim 4).

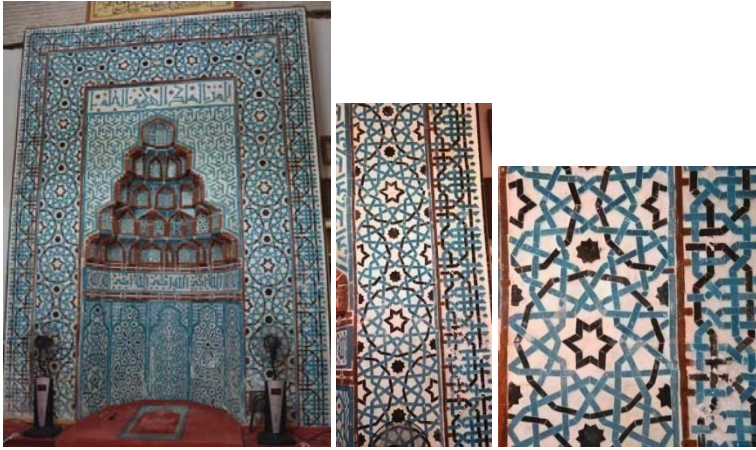


Resim 2 Çay Taş Medrese Mihrabı Genel Görünüm ve Bordürleri
(Çok, 2013)

¹⁵ Burada zemin beyaz harçla doldurulurken üçüncü bir renk olarak beyaz renk belirginleşmiş ve harç zemin ince derzler olarak görülür.



Resim 3 Sadreddin Konevi Camii Mihrabı Genel Görünüm ve Bordürler
(Çok, 2014)



Resim 4 Akşehir Ulu Camii Mihrabı Genel Görünüm ve Bordürler
(Çok, 2014)

3. Üç Sıralı Bordürlerde Tezyinat

Anadolu Selçuklu dönemi mihrapların dört adedinde uygulanan bordür tiplerinden biridir. Bunlar; Kayseri Külük Camii, Afyon Mısıri Camii, Konya Sahip Ata Camii, Konya Sırçalı Medrese mihraplarıdır.

Kayseri Külük Camii'nin 600x450 ölçülerindeki mihrap çevresini içte kalın geometrik geçmeli, dışta bitkisel motiflerle tezyini edilmiş üç sıra bordür dola-

şır. Çinili mihrabın çevresi ise silindirik kaval bir silme ile sınırlanmıştır. Dıştan içe doğru hizayla birinci bordür; belirli aralıklarla birbirini kesen 8.5 cm. çapındaki iki kaval silme, mihrabın tepelik kısmında yer almış olan beş dandanı da değişerek dolanmakta ve mihrabın bütününde dekoratif bir çerçeve meydana getirmektedir. Silmeler firuze mavisi ve manganez moru rengindeki küçük kare çinilerle damalı bir kompozisyon meydana getirecek şekilde süslenmiştir.

İkinci bordür; 22 cm. genişlikteki düz silmeli olup, bitkisel örgü ve sülüs karakterli yazıyla süslenmiştir. Manganez moru çiniden yarım ve tam palmetlerin kıvrımlı helezonlar üzerinde birbirlerine ulanarak daireler çizmesiyle meydana gelen kompozisyon zemin dolgusunu tamamlar. Süslemede yer yer beyaz alçı zemin dolgusu görülür. Üzerine firuze renkli çinilerden kesilmiş sülüs karakterli bir yazı kompozisyonu tamamlamaktadır.

Üçüncü bordür 48 cm. genişlikte içbükey kavisli olup; beyaz alçı zemin üzerine firuze çinilerden ince uzun şeritlerin meydana getirdiği geçmeler görülür. Bu geometrik örgüde iç içe geçmiş beşgenler ve bu beşgenlerin birleşiminden ortada oluşan on kollu yıldızlar meydana gelir ve bu yıldızların ortalarında kalan boşlukları ise; çifte rumiler ve tam palmet motiflerinden iki tarafa doğru çıkan ince sapların çifter çifter birleşmesi ile birer palmet ve kıvrık dallar üzerindeki çifte rumilerle bu boşluklar doldurulmuştur. Yine bu geometrik geçmenin merkezinde ise on köşeli yıldızlar teşkil etmektedir. Bunların içinde birbirine geçen ince sapları ile tekrar on köşeli yıldızlar meydana getiren on küçük palmet motifi daire formunu alacak biçimde sıralanmıştır. Palmetlerin yönü firuze rengi yıldızların köşelerine gelecek şekilde sıralanmıştır. Bu palmetler adeta bir çiçeğin taç yapraklarını andıracak şekildedir. Aralarındaki boşluklara firuze rengi çiniden ok ucu şeklinde kesilmiş bir dolgu motifi yerleştirilmiştir. Merkezdeki boşluk yine on kollu firuze rengi çiniden yıldız bir levha ile doldurulmuştur. On kollu yıldızın dışında kalan geometrik boşlukların içi ise yine yıldızın içini dolduran palmetlere bağlı sapların taşıdığı mor renkte palmet ve çifte rumilerle doldurulmuştur (Resim 5).

Afyon Mısri Camii mihrabında ise 276x360 cm boyutlarındaki dikdörtgen çerçeveyi üç sıra bordür çevrelemektedir. Bordürler aralarındaki kısa basamaklarla hücreye doğru kademelenirler.

Dıştan içe doğru hizayla birinci bordür, 18.cm. genişlikte içbükey kavisli olup, mihrabın kenar çerçevesini teşkil etmektedir. Manganez moru çini şeritler birbirlerini çapraz yönlerde keserek merkezde altı kollu yıldızlar oluşturmuş ve çevrelerinde buna bağlı gelişen altıgenler, yıldız ve çokgenler firuze sırlı çini ile doldurulmuştur.

İkinci bordür; 20cm. genişliğinde düz silmeli olup, firuze renkli çini şeritler çapraz yönlerde kesişerek, köşelerinden birbirine düğümlenen girift

geometrik örgülerden oluşan bir kompozisyon teşkil eder. Kesişen şeritler kendi içlerinde, manganez moru renkli küçük çinilerden stilize kelebek motifleri ile üçgen ve beşgenler oluştururlar.

Üçüncü bordür; 20 cm. genişliğinde olup düz silmelidir. İkinci sıra bordürde yer alan geometrik motifler burada da devamlılık arz eder ve bu süslemelerde de yine şerit geçmeler yardımıyla stilize kelebek ve beşgen motiflerinden elde edilen bir kompozisyon yer alır (Resim 6).

Konya Sahip Ata Camii mihrabını genişlik ve silmeleri farklı üç sıra bordür kuşatır. Birinci bordür 15 cm. genişlikte düz silmeli olup; beyaz alçı zemin üzerine firuze ve lacivert renkli çini parçalardan kesilmiş, birbirlerine ulanarak devam eden yarım palmetlerden ve rumilerden oluşan bitkisel bir süsleme meydana gelmiştir. İkinci sıra bordür 15 cm. genişlikte pahlı silmeli olup, yine beyaz alçı zemin üzerine lacivert ve patlıcan moru çinilerden kesilmiş tam palmetler ve rumilerin birbirine ulanarak kıvrımlı hatlar oluşturmasından elde edilen bitkisel süslemeli bir bordür oluşmuştur. Birinci ve ikinci bordür birbirine çok yakın bezemeye sahne olmuşlardır. Üçüncü sıra bordür 17 cm. genişliğinde pahlı silmeli olup ; (ikinci sıra bordürden sonra zeminden başlamaz, sütun başlığı üzerinden başlayarak üst kısımda ikinci sıra bordürü takip eder) firuze renkli zemin üzerine kırık çizgilerden meydana gelen geometrik geçme dekorlu bir kompozisyon oluşturulmuştur. Bu geometrik desenler belli bir geometrik anlam içermekle beraber, kırık çizgilerin birbirine geçmesinden ve kesişmelerinden yer yer küçük üçgen, dikdörtgen, yamuk, beşgen, vb. desenler gelişigüzel bir şekilde satıh boyunca tekrar etmiştir¹⁶ (Resim 7).

Konya Sırçalı Medrese mihrabında 305x266 cm. ölçülerindeki dikdörtgen çerçeveyi genişlikleri ve silmeleri farklı üç bordür dolaşmakta olup, bordürlerin aralarında hafif bir kademelenme mevcuttur.

Dıştan içe doğru hizayla birinci bordür orijinalinde çini mozaikle kaplı olduğu düşünülen 26 cm. genişlikteki düz silmeli olup, günümüzde çinili mozaiklerin tümü dökülmüştür.

İkinci bordür 26 cm. genişlikteki düz silmeli bordürde; çini mozaikler bordürün iki kenarında zeminde bir kısım yüksekliğe kadar tamamen, bunun üzerinde de yer, yer dökülmüştür. Mihrabın geri kalan kısımlarında firuze zemin üzerinde lacivert çiniler ile sülüs yazı yer almaktadır.

Yazı metninde; Kur'an-ı Kerimde yer alan Al-i İmran Suresi'nin (3. Sûre) 18 ve 19. ayetlerinden bir bölüm yer alır.

¹⁶ Bu kompozisyonun aynı Afyon Mısıri Cami 2. sıra bordürü ile Konya Alieddin Cami mihrabının 3. sıra bordüründe de tekrar eder.

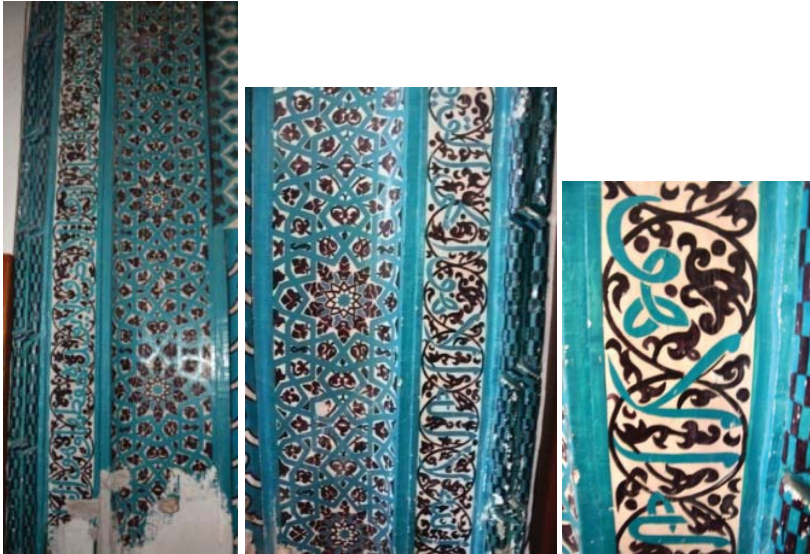
Tercümesi: “Allah hesabı çabuk görendir, melekler ve adaleti yerine getiren ilim sahipleri ondan başka Allah yoktur, o güçlüdür, hakimdir. Allah katında din şüphesiz İslamiyettir.”¹⁷

Üçüncü bordür; 11 cm. genişliğinde pahlı silmeli olup, palmet motiflerinin birbirlerine ulanmasından oluşan geçmelerden oluşmaktadır. Firuze ve manganez moru çinilerden tam palmetler, dilimli tepeleri sağlı sollu gelmek üzere yan yana dizilerek bordür süslemesini tamamlar (Resim 8).

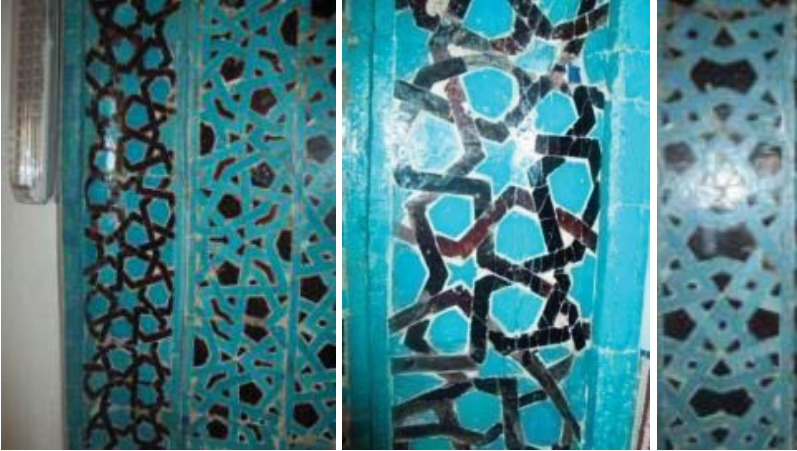


Resim 5 Sahip Ata Camii Mihrabı Genel Görünüm ve Bordürler (Çok, 2014)

¹⁷ Kur'an-ı Kerim ve Türkçe Meali, D.İ.B., Ankara, 2006, s. 44.



Resim 6 Küçük Camii Mihrabı Kenar Bordürleri (Çok, 2013)



Resim 7 Afyon Mısri Camii Mihrabı Genel Görünüm ve Bordürler
(Çok, 2014)



Resim 8 Konya Sırçalı Medrese Mihrabı Genel Görünüm ve Bordürler
(Çok, 2014)

4. Dört Sıralı Bordürlerde Tezyinat

Anadolu Selçuklu Dönemi çinili mihraplarda en yaygın kullanılan bordür tipidir. İncelenen dönemde çinili mihrapların beş adedinde; Konya Sırçalı Mescidi, Konya Tahir ile Zühre Mescidi, Konya Beyhekim Mescidi, Beyşehir Eşrefoğlu Cami, Ankara Arslanhane Camii mihraplarında, dört sıralı bordür tipi uygulanmıştır.

Konya Sırçalı Mescit mihrabında, 250x200 cm. boyutlarındaki çerçeveyi genişlik ve silmeleri farklı dört ayrı bordür dolaşır. Dıştan içe doğru hizayla birinci sıra bordür 9 cm. genişlikte iç bükey kavislidir. Firuze ve manganez moru çinilerden kesilmiş küçük baklava dilimi motiflerinin üst üste eklenmesi ile dama taşına benzeyen süslemeler ince bir şerit halinde mihrabı çevreler. İkinci bordür; 15cm genişlikte düz silmeli olup firuze ve manganez moru çinilerden kesilmiş yarım palmetli iki dalın birbirine ulanmasından meydana gelen süslemeler yer alır.¹⁸ Üçüncü bordür, 20 cm genişlikte içbükey kavisli bordürdür-

¹⁸ Palmetli kıvrım dallardan oluşan bu bordür süslemelerinin birebir benzeri olmasa da yakın benzeri Konya Sahip Ata Cami çinili mihrabının ikinci sıra bordüründe yer alır.

de girift (arabesk) bitkisel bir süsleme yer almıştır. Zeminde beyaz (alçı) zemin üzerine firuze renkli çiniler ve bunlara eklenen tam palmet motiflerinin yan yana dizilimini sağlayan birbirlerine ilmeklenen daireler meydana getirir. Bunun üzerinde ise lacivert çinilerden sülüs bir yazı şeridi dolanmaktadır.

Yazı metninde Kur'an-ı Kerim'de yer alan Al-i İmran Suresi'nin (Sûre 3) 18. ve 19. Ayetleri yer alır.

Dördüncü bordür, 12 cm. genişlikte düz pahlı silmelidir. Süsleme olarak ikinci sıra bordürde yer alan süslemelerin aynısı burada da tekrar etmiştir (Resim 9).

Konya Tahir ile Zühre Mescidi'nin 318x270 cm. boyutlarındaki mihrabını dört sıra bordür dolandır. Dıştan içe doğru hizayla birinci bordür, 10 cm. genişlikte düz silmeli bordürde, manganez moru zemin üzerine firuze renkli altıgen çini parçaların yan yana dizilimiyle elde edilmiş sade bir süsleme yer almıştır. İkinci bordür, 8 cm. genişlikte iç bükey kavisli ve alçı malzemedan kabartma olarak yapılmış, düğümlü geçmeli örgülerden oluşan süslemeler ile kalın bir bordür halinde çevrelemiştir.

Üçüncü bordür, 20 cm. genişlikte olup, bir önceki bordürden daha irice hazırlanmış düğümlü geçmeli örgülerden oluşmuştur. Yine alçı malzeme kullanılan bu düğümlü geçmeli örgü sisteminde kalan boşluklar firuze renkli çiniden yıldız ve altıgenler ile doldurulmuştur. İkili geometrik geçmelerin yer aldığı bordürde alçı ve çini malzeme bir arada kullanılmıştır. Dördüncü bordür, 9 cm. genişlikte içbükey kavisli olup, ikinci sıra bordürde yer alan süslemeler burada da tekrar etmiştir. Ayrıca incelenen dönem zarfında, çinili mihraplar içinde az sayıda rastlanan örneklerden olan alçı malzeme ile çininin bir arada kullanıldığı Konya Tahir ile Zühre Mescidi mihrabı bu yönüyle hem karakteristik açıdan hem de görsel açıdan alışılmamış çinili mihraplarla kıyaslandığında, ayrı bir yere sahiptir (Resim 10).

Konya Beyhekim Mescidinin mevcut olmayan mihrabı bugün Doğu Berlin'de Staatliche Müzesi'ndedir.¹⁹ Vakıflar Genel Müdürlüğü'nün 1968'de yaptığı onarımda, zemin toprak dolgularında bazı orijinal parçalar bulunmaktadır.²⁰ Orijinal mihrabın dıştan içe doğru hizayla birinci sıra bordüründe; firuze zemin üzerine manganez moru çinilerden palmet ve lotuslardan oluşmuş ince bir friz dolandır. İkinci bordür yine firuze zemin üzerine manganez moru çinilerden tam palmet motiflerinin kıvrımlı helezonlar yardımıyla birbirine ulanmasından elde edilmiş bitkisel bir kompozisyona sahiptir.

¹⁹ Mehmet Önder, *Yurt Dışı Müzelerinde Türk Eserleri*, Ankara, 1983, s. 30,31.

²⁰ Gönül Öney, *Türk Çini Sanatı*, Yapı Kredi Yayınları, İstanbul, 1976, s. 31.

Üçüncü bordürde, firuze renkli zemin üzerinde sülüs hatla yazılmış bir yazı şeridi takip eder. Manganez moru çini ile yazılmış olan yazı içerik olarak Bakara Sûresi'nden (255. Ayet) olan Ayet-el Kürsî'den oluşmaktadır. Bu yazıdan sonra mihrabı düz firuze renkli çiniden ince bir şerit takip eder.

Dördüncü bordür firuze renkli ince şeritten sonra gelen mihrabın son bordürü olup; firuze zemin üzerine manganez moru çini ile kahverengi daha çok kırmızıya kaçan toprak renginde yarım palmetlerin birbirine ulanmasından meydana gelen arabesk tarzı süslemeler yer alır (Resim 11).

Beyşehir Eşrefoğlu Cami'nin 418x617 cm genişlik ve yüksekliğe sahip mihrabını, genişlik ve silmeleri farklı dört ayrı bordür dolandır. Mihrap hücrelerine doğru bordürler aralarında hafif kademelenme yapar.

Dıştan içe doğru hizayla birinci bordür; 18 cm. genişlikte düz silmeli olup, mihrabın alt kısımda zeminde hücreye doğru dönüş yaparak (bir çerçeve yaparak) aynı zamanda oturtmalığı meydana getirir. Süslemesinde; firuze zemin üzerinde manganez moru renkli ince çini şeritlerin değişik yönlerde kesişerek, sağda ve solda sekiz köşeli yıldızların da eklenmesiyle gelişen geometrik bir örgü çerçeveyi dolaşır. Aralarındaki boşluklar çini şeritlerin kesişmesi sonucu üçgen, beşgen vb. olmak üzere firuze levhacıklarla doldurulmuştur. Kapalı bir yıldız sisteminden alınmış kesit olan bordür süslemesinde geometrik kompozisyon yarım bırakılarak geometrik desenin sadece belirli kesitlerine yer verilmiştir.

İkinci bordür, 31 cm. genişlikte içbükey kavisli olup, bordür üzerinde girift bitkisel bir zemin üzerinde sülüs yazı yer alır. Beyaz alçı zemin üzerinde firuze rengi çini şeritler kıvrımlı helezonlardan daireler çizer ve bu helezonlar üzerine ince saplar ile yarım ve tam palmet motifleri eklenerek bitkisel süslemeler tamamlanır. Alçı zemin üzerine bordürün sağ alt kısmından başlayan bitkisel kompozisyon üzerine manganez moru çinilerden sülüs hatlı yazı bordürü üç taraftan dolanarak sol alt kısımda son bulmaktadır. Yazı metninde Al-i İmran Suresinin 38-41. ayetleri yer alır.

Tercümesi: 38. ayet: "Orada Zekeriya Rabbine dua edip dedi ki: 'Rabbim! Bana tarafından temiz bir nesil ihsan eyle! Kuşkusuz sen duayı işitmektesin.'" 39. Ayet: "O mabedde durmuş namaz kılarken melekler ona şöyle seslendiler 'Allah'ın bir kelimesini tasdik edici, efendi, iffetli ve salih kullardan bir peygamber olarak Yahya'yı Allah sana müjdeliyor.'" 40. Ayet: "Zekeriya ise şöyle dedi: 'Rabbim! Bana ihtiyarlık gelip çattığı, üstelik karım da kısır olduğu halde benim nasıl oğlum olabilir?' Buyurdu ki: 'İşte böyle; Allah dilediğini yapar.'" 41. Ayet: "Rabbim, dedi, bana bir alamet göster. Şöyle

buyurdu: ‘Senin için alamet insanlara üç gün ancak işaretle konuşmandır. Rabbini çok an, O’nun yüceliğini dile getir.’”²¹

Bu yazılı bordürün meydana getirdiği bir kademe yükseklik üzerinde diğer bordürler ve mihrap nişinin iki tarafındaki köşe sütuncukları yüksektir. Esas bordür bir kademe içe meyletmış olup sözü geçen sülüs yazılı ayetleri taşır. Koyu mor çiniden kesilmiş harfler beyaz alçıya kakılmış firuze çiniden kıvrık dallı nebati bir zemin üstüne yerleştirilmiştir.

Üçüncü bordür 25 cm. genişlikte düz silmeli olup eşit aralıklarla kendinden sonraki bordür ile keşişerek ikili bir geçme meydana getirir. Süslemesinde geometrik bir örgü yer alır; firuze zemin üzerine manganez moru çini şeritlerinin kesişmeleri ile meydana gelen geometrik örgüde şeritlerin kesişmeleri ile birbirine ilmeklenen yarım altıgenler oluşmuştur. Süslemeler geneli itibariyle birinci sıra bordürü anımsatmakta olup üçüncü bordürde tekrar ettiğini söylemek mümkün.

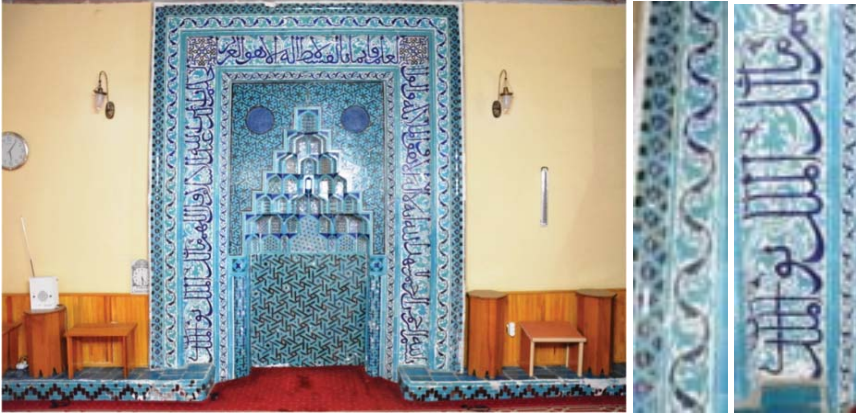
Dördüncü bordür 8 cm. genişlikte pahlı silmeli bordür üçüncü bordür ile eşit aralıklarla keşişerek ikili bir geçme (zencerek) meydana getirir ve bu iç içe geçmiş iki bordür çerçevenin üst kısmında, ortada sivri bir çıkıntı yaparak aşağıya doğru devam ederler. Dördüncü bordürün üzerinde girift bitkisel örgü yer alır. Firuze zemin üzerinde manganez moru çifte kıvrımlı helezonlar üzerlerinde yarım ve tam palmet motifleri yerleştirilerek birbirlerine ulanarak daireler çizerek devam eden bir kompozisyon yer alır. Kabartma olarak şekillendirilmiş bordür mihrap nişine doğru bir meyil verir. Tam olarak mihrap nişi üzerinde sivri bir dolgu ile bağlanır (Resim 12).

Son olarak dört bordürlü profil tipine örnek Ankara Arslanhane Camii mihrabıdır. İç mekana doğru 13 cm.lik çıkıntı yapan 550x340 cm. ölçülerindeki dikdörtgen çerçeveyi genişlik ve silmeleri ayrı dört sıra bordür dolandır. Söz konusu mihrap bordürlerinde, dıştan içe doğru hizayla birinci bordür; 17 cm. genişlikte iç bükey kavisli olup, alçı üzerine derin oyma tekniği ile elde edilen süslemede, helezonlar ve bunlara bağlanan uçları volütlü yarım palmetlerden oluşmaktadır. Yarım palmet motifleri ters-düz şekilde sıralanarak bordür boyunca tekrarlanır. Yüksek kabartma hissi veren ancak oyma tekniğinde işlenen motiflere söz konusu teknik farklı bir görünüm kazandırır.

İkinci bordür; 18 cm genişliğinde düz profillidir. Alçı içine işlenmiş çini mozaik tekniği ile meydana gelen kompozisyonda, firuze çini şeritler birbirini keserek geometrik yıldız bir geçme meydana getirir ve aralarda kalan boşluklar manganez moruna boyanmış beşgenleri oluşturur.

²¹ Kur’an-ı Kerim Meali, D.İ.B., Ankara, 2006, s. 46.

Üçüncü bordür 27 cm. genişliğinde düz profillidir. Alçı üzerine ajur tekniği ile elde edilen süslü yazı bordür sağ alt kenardan başlayarak çerçeveyi dolandır. Beyaz alçı zemine firuze renkli çinilerden kesilmiş şeritlerle yapılmış geometrik geçmeli bir yazı olup, yazıların zeminindeki kıvrık dallar sivri uçlu palmetler ile naturalist görünümlü çiçekleri taşırlar.²² Yazı metninde Bakara Sûresi'nin 255. ayeti (Ayet-el Kürsî) yazılmıştır. Dördüncü bordür 20 cm. genişliğinde düz profillidir. Süsleme olarak üçüncü bordürdeki çini mozaikten geometrik geçmenin tekrarıdır (Resim 13).

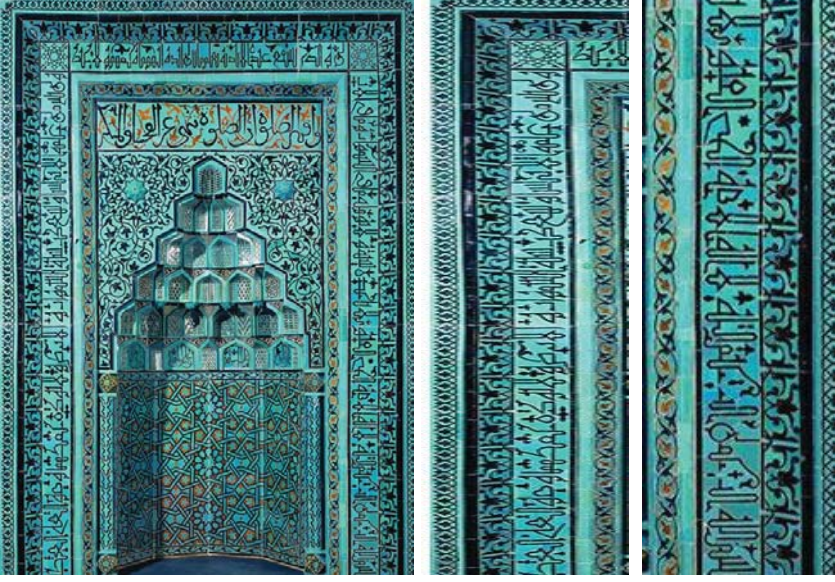


Resim 9 Sırçalı Mescidi Mihrabı Genel Görünüm ve Bordürler (Çok, 2014)



Resim 10 Tahir ile Zühre Mescidi Mihrabı Genel Görünüm ve Bordürler (Çok, 2014)

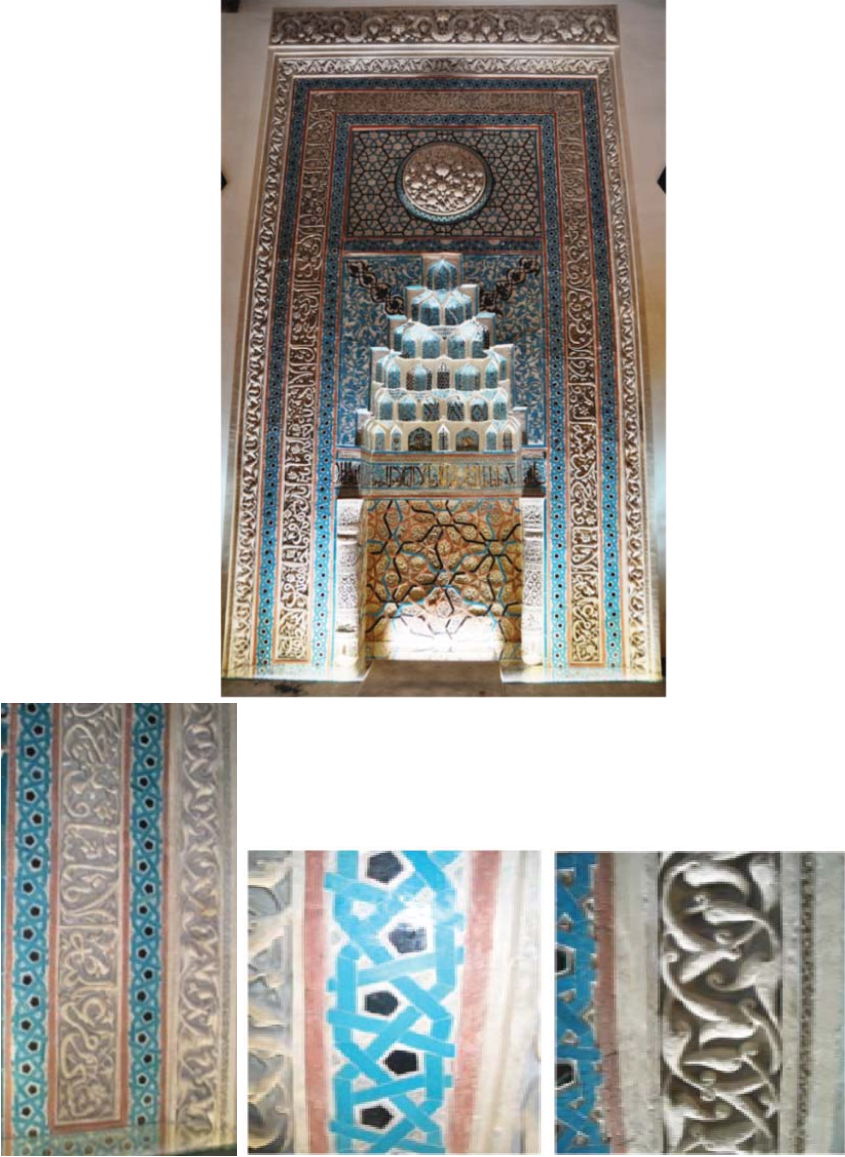
²² Bu çiçek ve motiflerin yeni bir stil olduğuna işaret eden K.Otto-Dorn bilhassa Osmanlı sanatında geliştiğinden ve menşinin Çin olduğuna değinir. Bkz. Katherine Otto-Dorn, "Der Mihrab der Arslanhane Moschee in Ankara" *Anatolia*, I, Ankara, 1956, s. 71-73. ; Şerare Yetkin, *Anadolu'da Türk Çini Sanatının Gelişmesi*, İstanbul, 1972, s. 111'de az da olsa bu noktaya değinmiştir.



Resim 11 Beyhekim Mescidi Mihrabı Genel Görünüm ve Bordürler



Resim 12 Beyşehir Eşrefoğlu Camii Mihrabı Genel Görünüm ve Bordürler
(Çok, 2014)



Resim 13 Arslanhane Camii Mihrabı, Genel Görünüm ve Bordürler
(Çok, 2013)

5. Beş Sıralı Bordürlerde Tezyinat

Anadolu Selçuklu dönemi çinili mihraplarından sadece bir yapıda beş sıralı bordür örneği görülmektedir. Sivas Gök Medrese'nin 520x520 cm.lik ölçülerindeki mihrabını beş sıra bordür çevreler. Dıştan içe doğru hizayla birinci bordür; 9 cm. genişlikte düz silmeli olup, firuze zemin üzerine man-

ganez moru çiniden nebati bir şerit uzanır. İnce helezonlar üzerinde yarım palmetler birbirlerine ulanarak zikzaklar çizerek devam eder.

İkinci bordür; manganez moru sırlı tuğladan 10 cm. genişlikte pahlı silmeli olup mihrap nişine doğru hafif bir meyil yapacak şekilde yerleştirilmiş ve firuze renkli zemin üzerine manganez moru çinilerden kesilerek elde edilen üç bölümlü palmetlerle bunlardan iki tarafa doğru çıkan uçlardan meydana gelmiş bir friz görülür. Çiçekli kufi yazıyı anımsatmaktadır.

Üçüncü bordür; 22 cm.lik genişlikte olan düz silmeli olup, firuze çini zemine manganez moru çinilerden harflerle yazılmış çiçekli kufi yazılı bir ayet mihrabı çerçeveler ancak kufi yazı okunamayacak kadar tahrip olmuştur. Köşelere lacivert çiniden altı köşeli bir yıldızdan çıkan yapraklarla madyon şeklinde birer dolgu motifi yerleştirilmiştir. Yıldızın içinde beyaz alçı zemin görülmekte ve üzerlerinde mavi benekler yer alır.

Dördüncü bordür, 17cm. genişlikte pahlı silmeli olup, üzerinde yine firuze zemin üzerine manganez moru çiniden kesilmiş iç içe geçmiş kıvrık dalların taşıdığı palmet ve bunları iki taraftan çevreleyen rumiler ile girift nebati bir tezyinat vardır.

Beşinci bordür, mihrap nişine doğru bir kademe daha derinleşmiş, sade mor çiniden kesilmiş rumili çifte kıvrık dalın iç içe girmesinden oluşan 13cm. genişlikte pahlı silmeli ince bir bordür ile temin edilmiştir.

Bahsi geçen tüm bordürler maalesef günümüze kadar sağlam gelememiş büyük oranda tahrip olmuş ve çini parçaları dökülmüştür. Bu nedenle bordür süslemelerinde yer alan yazının okunması pek mümkün olmamıştır (Resim 14).



Resim 14 Sivas Gök Medrese Mihrabı Genel Görünüm ve Bordürler (Çok, 2014)

6. Altı Sıra Bordürlerde Tezyinat

Altı sıra bordür kullanımı da beş bordürlü profil tipinde olduğu gibi çinili mihraplarda sınırlı olup, sadece bir yapıda rastlanmıştır. Mihrabın çevresini silmeleri ve genişlikleri farklı aralarında yaklaşık 2 cm.'lik basamaklar bulunan altı sıra bordür şeridi dolaşır. 600x690cm boyutlarındaki mihrabı dolanan bordürler mihrab nişine doğru kademelerle derinleşmektedir.

Birinci bordür düz silmeli olup 15 cm genişliğe sahiptir. Bu bordürde süsleme bakımından; beyaz (alçı) zemin üzerine firuze renkli kıvrımlı helezonlar üzerine yuvarlak formu yarım palmetler aşağı ve yukarı doğru kıvrılarak sıralanmıştır. Bunları manganez moru çinilerden kesilmiş kıvrımlı ince formu rumilerden meydana gelmiş ikinci bir kıvrımlı helezon kat etmektedir. Kompozisyonda yarım palmetli ve rumili iki dalın birbirine ulanması ve birbirini kat ederek zikzak hatlarda devam etmesi görülmektedir.²³

İkinci bordür; 44 cm. genişlikte 13 cm. derinlikte olan bordür bitkisel süslemeli olup, bordürü sülüs yazı tamamlamaktadır. Beyaz zemine firuze renkli iç içe çifte daireler meydana getiren helezonlar ve bu kıvrımlar üzerinde yapraklar ile palmetlerden oluşan bitkisel bir kompozisyon yer alır. Bu bitkisel zemin dolgusu üzerine manganez moru renkte çinilerden kesilmiş harflerle yapılmış nesih yazılı ayet frizi bordürün tamamını dolandır. Bu tezyinat burada tamamıyla teşekkül etmiş bir arabesk halindedir.²⁴

Kur'an-ı Kerim'de yer alan Bakara Süresi'nin (Sure 2) 255. Ayet-i Kerimesi olan Ayet-el Kürsî yer alır.

Tercümesi: Allah, O'ndan başka ilah olmayan, Diri, her an yarattıklarını gözetip durandır. Göklerde olan ve yerde olan Ancak O'nundur. O'nun izni olmadan katında şefaet edecek kimdir? Onların işlediklerini ve işlediklerini ve işleyeceklerini bilir, dilediğinden başka ilimden hiçbir şeyi kavrayamazlar. Hükümdarlığı gökleri ve yeri kaplamıştır, onların gözetilmesi O'na ağır gelmez.²⁵

İkinci bordürün üst kısmında tam köşelerde manganez moru ve firuze rengi çinilerden kesilmiş merkezi bir yıldız etrafında gelişen örgülü palmetlerden oluşan dairesel formu bir madalyon (tezyini bir dolgu motifi) dekoratif bir unsur olarak bordürün sağ ve sol köşelerine yerleştirilmiştir.

Üçüncü bordür, ilk iki bordüre göre daha dar ve düz silmeli olup, 25 cm

²³ Aynı kompozisyona Konya Sahip Ata Camii çinili mihrabının ikinci sıra bordüründe de rastlanmıştır.

²⁴ Oktay Aslanapa, *Türk Dünyası El Kitabı*, Ankara, 1992, s. 25.

²⁵ Kur'an-ı Kerim ve Türkçe Meali, D.İ.B., Özgün Matbaacılık, Ankara, 2006, s. 38.

genişliğe sahiptir. Süslemeler geometrik tekrarlı bir kompozisyondan oluşmaktadır. Firuze renkli çinilerden kırık çizgilerin dikey ve çapraz hatlarda keşişerek birbirlerine ilmeklenen girift geometrik bir geçme meydana getirir. Keşişen şeritler arasında kalan boş sahalara da büyük ve küçük beşgenler, irili ufaklı üçgenler manganez moru renkli çinilerden kesilmiş levhacıklarla doldurulmuştur. Beyaz alçı ana zemin ise sadece çok ince çizgiler olarak beyaz kontur görevi görmektedir.²⁶

Dördüncü bordür, 18 cm. genişlikte düz silmeli olup, beyaz zemin üzerine firuze ve manganez moru çinilerden kesilmiş ikili palmet geçme yer almaktadır. Yarım palmet motifinden iki dalın birbirine ulanmasıyla ve birbirini ritmik bir şekilde kat etmesiyle meydana gelen bordür süslemesi mihrap çevresini dolandır.

Beşinci sıra bordür 26 cm. düz silmeli olan bordür süslemelerinde; firuze zemin üzerinde manganez moru renkli ince çini şeritlerin, çapraz yönlere uzayıp keşişerek ve birbirlerine örülerek meydana getirdikleri geometrik örgüde, aralarda kalan boşluklar da yıldız ve beşgenleri oluştururlar.

Altıncı sıra bordür 18 cm. genişlikte düz silmeli olup dördüncü sıra bordürde yer alan süslemeler burada da devam etmiştir (Resim 15).



Resim 15 Konya Alâeddin Camii Mihrabı Genel Görünüm ve Bordürler
(Çok, 2014)

²⁶ Bu bordürde kullanılan süslemelerin aynısına Konya Sahip Ata Camii mihrabının 3. sıra bordürü ile Beyşehir Eşrefoğlu Camii mihrabının 3. sıra bordürü, Afyon Mısri Camii bordürünün ise 2. sıra bordüründe rastlanmıştır.

Sonuç

Mimarinin en renkli süsleme kolu olan çini sanatı 13. yüzyılda Selçuklularla birlikte eşine rastlanmayan bir gelişme göstermiş, gelecek yüzyılların çini sanatı için hem somut hem de zengin bir kaynak olmuştur. Selçuklu çini sanatında mozaik çini tekniğinin mimari alanda, özellikle dini yapıların iç tezyinatına da uygun düşecek biçimde tatbik edilmesi, Anadolu çini sanatında şaşılacak bir yaratıcı kuvvetle, kendine has bir üslup da oluşturmuştur.

Selçuklular dini yapılarda özellikle camilerde caminin kalbi olarak düşündükleri mihrapların tezyinatına diğer elemanlara oranla daha çok önem vermiş, daha itinalı ve ihtişamlı bir şekilde süslemişlerdir. Anadolu Selçuklu dönemine ait çinili mihraplarda bordür süslemelerinde yer alan kompozisyonlarda genel olarak sonsuzluk prensibi hakim olmuş, bununla birlikte simetriye de geniş ölçüde uyulduğu gözlemlenmiştir. İncelenen dönem zarfında çinili mihrapları çevreleyen bordürler ister çift bordürden, ister üç ya da dört bordürden oluşmuş olsun, süslemelerin genelinde geometrik desenlerin kullanıldığı ancak az sayıdaki örneklerde özellikle geç dönem örneklerinde bitkisel bezemenin de bordürlerde yer aldığı görülmüştür.

Erken dönem çinili mihrapların bordürlerindeki geometrik kompozisyonlarda firuze ve manganez moru renkli çinilerin yanı sıra beyaz harç zeminin üçüncü bir renk olarak katkısı olmuştur. 13. yüzyılın ikinci yarısından itibaren yapılan çini mihraplardaki geometrik kompozisyonlarda firuze ve manganez moru çini şeritler birbirine iyice yaklaştırılmış ve harç sadece ince derzler olarak kullanılmış, bazı süslemelerde ise adeta kontur görevi üstlenmiştir. Ancak bitkisel bezeme ve yazının yer aldığı bordürlerde genellikle beyaz zemin her zaman kendini kuvvetle hissettirmiştir. On üçüncü yüzyılın ikinci yarısına tarihlendirebileceğimiz Konya Sırçalı Mescidi mihrabının üçüncü sıra bordüründe yer alan bitkisel bezemelerle, 1210 tarihli Kayseri Külük Cami mihrabında yer alan yazı kompozisyonu ve bitkisel süslemelerin bir arada kullanıldığı ikinci sıra bordür ile son olarak 1258 tarihli Konya Sahip Ata Camii mihrabı birinci ve ikinci sıra bordürlerinde beyaz harç zemin oldukça belirgindir (Resim16-18).



Resim 16 Konya Sırçalı Mescidi Kenar Bordürü (Çok, 2014)



Resim 17 Konya Sahip AtaMihrabı Camii Mihrabı Kenar (Çok, 2014)



Resim 18 Kayseri Külük Camii Mihrabı Bordürü (Çok, 2013)

Genel olarak geometrik süslemelerin hakim olduğu çinili mihrapların bordürlerinde erken dönemlerde az da olsa görülen bitkisel bezemeler, 12. yüzyıl sonu 13. yüzyıl başlarından itibaren yerini almaya başlamış, bazı örneklerde hem geometrik hem bitkisel bezemeler artık bir arada kullanılmaya başlamıştır. Anadolu Selçuklu dönemi çinili mihrapların bordür tez-yinatında bitkisel süslemelerin hiç yer almadığı tamamen geometrik süslemelerden oluşan Afyon Mısırî Cami, Tahir ile Zühre Mescidi ve Akşehir Ulu Cami mihrapları olmuş, ayrıca söz konusu mihrapların bordür süslemelerinin yanı sıra diğer elemanlarında da bitkisel öğelere yer verilme-miştir. Çinili mihraplar içerisinde geometrik süslemelerin tamamen hakim olduğu mihrap bordürlerine rastlanmış, ancak tamamen bitkisel süsleme-lerden oluşan üzerinde geometrik motiflerin hiç kullanılmadığı herhangi bir mihraba rastlanmamış olması da geometrik desenlerin Selçuklular için önemini ayrıca vurgulamaktadır.

Amasya Burmalı Minare Camii mihrabında hiçbir süsleme unsuruna rastlanmamış bordür süslemelerinde kare formlu çini parçaların yan yana ve üst üste dizilimleri ile bordür tamamlanarak, tezyinatı yalın bırakılmış-tır. Anadolu Selçuklu dönemine ait diğer çinili mihrapların gerek renk ge-rek desen ve gerekse teknik açıdan daha ihtişamlı süslenmiş olması Amasya Burmalı Minare Camii mihrabını üslup açısından diğer mihraplardan ayır-maktadır. Ayrıca kare biçimli levha özelliğindeki çini örneklerinin benzer uygulaması ile Amasya Gök Medrese Camii'nin doğu duvarı üzerinde bu-lunan kümbetinin camiye açılan giriş bölümünde de rastlanmaktadır. Bu-rada her iki yapıda da aynı çini parçaların kullanımı, çinilerin nerede üre-tildiği sorusunu da gündeme getirmektedir.

Anadolu Selçuklu dönemine ait diğer örneklerden biri olan Çay Taş Medrese bordür süslemelerinde yer alan düğüm motifinin bir benzerinin, yapının yanında bulunan Bizans dönemine ait devşirme bir taş üzerinde de bulunması, yerli-hristiyan sanatının etkilerini yansıtmaktadır.

Diğer örneklerimizden Konya Sahip Ata Camii, Sırçalı Medrese, ve Sır-çalı Mescit mihrapları bordürlerinde görülen tek şeritli rumi motifinin ge-ometrik süslemelerle kombinasyonuna sadece Konya Sadreddin Konevi Camii ile Ankara Arslanhane Camii mihraplarının bordürlerinde rastlan-mıştır.

Anadolu Selçuklu dönemi çinili mihraplardan Ankara Arslanhane Ca-mii, Konya İç Karaaslan Mescidi ile Konya Tahir ile Zühre Mescit mihrap-ları alçı malzeme ile çininin bir arada kullanıldığı gerek malzeme ve gerek-

se teknik açıdan farklı bir görünüme sahip örneklerdendir. Özellikle Ankara Arslanhane Cami mihrabı çini malzeme ve alçı malzemenin ahenkli kullanımını ve kaliteli işçiliği açısından zengin ve ihtişamlı görünümüyle ayrı bir önem taşır.

İslam sanatında daha başlangıçtan itibaren önemli bir süsleme unsuru olan yazı, Anadolu Selçuklu dönemi çinili mihraplarda da dekoratif bir unsur olarak bordür tezyinatında yerini almıştır. Karakteristik açıdan “Selçuklu sülüsü” tabiriyle de bilinen sülüs hat yazılar tercih edilmiş, içerik olarak ise çoğunlukla Bakara Suresi, Al-i İmran Suresi’nden ayetler seçilmiş ve özellikle seçilen ayetler ile yapının fonksiyonu arasında da ilişki olduğu için bazı mihrapların bordürlerinde namaza davet eden ayetler tercih sebebi olmuştur. Çay Taş Medrese, Kayseri Külük Camii, Konya Sırçalı Medrese, Konya Beyhekim Mescidi, Beyşehir Eşrefoğlu Camii, Konya Alaeddin Camii ile Sivas Gök Medrese mihrapların bordürlerinde sülüs karakterli yazılar, bitkisel elemanlarla bir arada tezyini edilerek kullanılmıştır.

Anadolu Selçuklu dönemine ait çinili mihraplar özellikle geleneksel motiflerimizi de üzerinde barındırması açısından oldukça önemli bir yere sahiptir. Mihrapların gerek bordür ve gerekse diğer elemanlarında uygulanan süslemelerdeki farklılıklar her ne olursa olsun ifade ettiği manevi sonsuzluk hissiyatı ve süslemelerdeki devamlılık hali İslam sanatında Allah’ı sembolize etmektedir.²⁷ Ayrıca bazı mihrapların tezyinatındaki benzerlikler dikkate alındığında aynı sanatçı elinden çıkmış olabileceği ya da aynı ekolün sanatçılarının eserleri olduğu ihtimalini kuvvetlendirir. Ancak Selçuklu döneminde sanatçılar ve ekolleri hakkında kesin bir bilgi olmadığı için özellikle sanatçı ve üslup birliği hakkında kesin bilgi vermek güçtür. Osmanlı Devleti döneminde saray nakkaşhanesinde çalışan sanatçılar hakkında bilgi sahibi olmamıza yarayan Ehl-i Hiref teşkilatına ait birçok defter olduğu gibi maalesef Selçuklu döneminden günümüze kalan bu tür kayıtlara rastlanmadığından sanatçı ve üslup birliği hakkında kesin bilgiler vermek güçtür.²⁸

Kaynakça

- Arık, M. Oluş**, “Anadolu Selçuklu Toplum Hayatında Çini” *Anadolu’da Türk Devri Çini ve Seramik Sanatı*, Kültür Bakanlığı Yayınları, İstanbul, 2007, 29-69
- Ayvazoğlu, Beşir, Aşk Estetiği**, Ötüken Yayınları, İstanbul, 1993.

²⁷ Semra Ögel, *Anadolu’nun Selçuklu Çehresi*, Akbank Yayınları Kültür ve Sanat Kitapları, İstanbul, 1994, s. 62. ; Turan Koç, *İslam Estetiği*, İslam Yayınları, İstanbul, 2009, s. 127.

²⁸ Bahattin Yaman, “18.Yüzyılın ikinci yarısında Osmanlı Saray Ehl-i Hiref (Sanatkarlar) Teşkilatı”, *S.D.Ü. İlahiyat Fakültesi Dergisi*, Isparta, 1996, s. 274.

- Bakırer**, Ömür, *13-14. Yüzyıllarda Anadolu Mihrapları*, Türk Tarih Kurumu Basımevi, Ankara, 1976.
- Diez, Ernst**.- Aslanapa, Oktay, "Mihrab" *İslam Ansiklopedisi*, İstanbul, 1960, VI-II. s. 294-304.
- Erzincan**, Tuğba, "Mihrap" *Türk Diyanet Vakfı İslam Ansiklopedisi, (DİA.)* İstanbul, 2005, XXX.,
- Graber**, Oleg. , *İslam Sanatının Oluşumu*, Hürriyet Vakfı Yayınları, İstanbul, 1988.
- Hasol**, Doğan, *Ansiklopedik Mimarlık Sözlüğü*, (2. Baskı), İstanbul, 1979.
- Keppel**, Archibald Cameron, *Early Muslim Architecture*, Oxford, 1932.
- Koç**, Turan, *İslam Estetiği*, İslam Yayınları, İstanbul, 2009.
- Otto-Dorn**, Katherine, "Der Mihrab der Arslanhane Moschee in Ankara" *Anatolia*, I, Ankara, 1956, s. 71-75.
- Ödekan**, Ayla, "Mihrap" *Eczacıbaşı Sanat Ansiklopedisi (ESA)*, Yapı Endüstri Merkezi Yayınları, İstanbul, 1997.
- Ögel**, Semra *Anadolu'nun Selçuklu Çehresi*, Akbank Yayınları Kültür ve Sanat Kitapları, İstanbul, 1994.
- Önder**, Mehmet, *Yurt Dışı Müzelerinde Türk Eserleri*, Ankara, 1983.
- Öney**, Gönül, *Türk Çini Sanatı*, Yapı Kredi Yayınları, İstanbul, 1976.
- Özkarcı**, Ahmet, *Afyon Çay'da Ebu'l Mücahid Yusuf Külliyesi*, Kültür Bakanlığı Yayınları, Ankara, 1996.
- Özönder**, Hasan "Sadreddin Konevi Ma'muresinin Mimari Teşekkülü", *Selçuk Dergisi*, S. 4, Konya, 1989, ss. 129- 167.
- Şimşir**, Zekeriya Konyadaki Selçuklu Mimarisinde Rumi Motifi, (Doktora Tezi) S.Ü., Sosyal Bilimler Enstitüsü, Konya, 2002.
- Uysal**, Ali Osman, *Afyon'da Üç Eser*, Kültür Bakanlığı Yayınları, Ankara, 1993.
- Yetkin**, Suut Kemal, *İslam Mimarisi*, Ankara, 1959.
- Yetkin**, Şerare, *Anadolu'da Türk Çini Sanatının Gelişmesi*, İstanbul Üniversitesi Edebiyat Fakültesi Yayınları, İstanbul, 1972.
- Yaman**, Bahattin, "18.Yüzyılın ikinci yarısında Osmanlı Saray Ehl-i Hiref (Sanatkarlar) Teşkilatı", *İlahiyat Fakültesi Dergisi (İFD)*, Isparta, 1996, ss. 273-292.